

FRANÇAIS

ME2090

PAGE 1 DE 3

THE STITCH FITZ

knowMETM

BY mimi g

1-800-782-0323

SCANNEZ LE CODE QR POUR ACCÉDER AU TUTORIEL ÉTAPE PAR ÉTAPE EN VIDÉO

@thestitchfitz

A

B

A

B

18 PIÈCES DU PATRON

1 Devant – A

2 Dos – A

3 Bretelle – A

4 Parementure devant – A

5 Parementure dos – A

6 Guide pour élastique – A

7 Devant – B

8 Poche devant – B

9 Parementure de poche – B

10 Empiècement devant – B

11 Parementure de braguette gauche – B

12 Braguette droite – B

13 Dos – B

14 Poche dos – B

15 Empiècement dos – B

16 Ceinture devant droit – B

17 Ceinture devant gauche – B

18 Ceinture dos – B

MARQUES DU PATRON

ADAPTER SI NÉCESSAIRE

COUPER ET MARQUER

FLÈCHE DU DROIT-FIL: Posez sur le droit-fil du tissu parallèle à la lisière ou à la pliure.

LIGNE DE PLIURE: Placez la ligne sur la pliure du tissu.

MARQUE DE BOUTONNIÈRE: Indique la longueur exacte et l'emplacement des boutonsnières.

MARQUE DE BOUTON: Indique l'emplacement du bouton.

ENCOCHES ET SYMBOLES: Pour faire coïncider les coutures et les détails d'assemblage.

Indique la Ligne de Poitrine, Ligne de Taille, les Hanches et/ou le Tour de Bras. Les Mesures font référence à la circonférence du Vêtement Fini (Mesures du corps + Aisance du port + Aisance du design). Ajustez le patron si nécessaire. La mesure ne comprend pas les plis, les pinces et les valeurs de couture.

Indique la Ligne de Modification. Lorsque les lignes de Modification ne se trouvent pas sur le patron, allongez ou raccourcissez au bord inférieure.

POUR RACCOURCIR: Pliez le long de la ligne d'ajustement. Faire une pliure la moitié de la quantité nécessaire. Adhézerez en place.

POUR ALLONGER: Coupez entre les lignes d'ajustement. Étendez la quantité nécessaire, en tenant les bords parallèles. Adhézerez sur le papier.

RETRÉCISSEZ LE TISSU qui n'est pas étiqueté prétrécit. Repassez. ENTOUREZ LE PLAN DE COUPE pour le Modèle, la Taille, la Largeur du Tissu. Utilisez les plans de coupe AVEC SENS pour les tissus à motif ayant un sens, sens, poil ou surfaces nuancées. Puisque la plupart de tissus de tricot ont la surface nuancée, on utilise un plan de coupe avec sens. Pour les ÉPAISSEURS DOUBLES (AVEC PLIURE), pliez le tissu endroit contre endroit. * ÉPAISSEURS DOUBLES (SANS PLIURE) - Pour les tissus avec sens, pliez le tissu transversalement, endroit contre endroit. Marquez comme illustré. Coupez le long de la pliure transversale du tissu (A). Retournez l'épaisseur supérieure sur 180° pour que les flèches aillent dans la même direction et posez-la sur l'épaisseur inférieure, endroit contre endroit (B).

Pour une ÉPAISSEUR SIMPLE - Posez le tissu, endroit vers le haut. (Pour les Tissus à Fourrure, placez le poil vers le bas).

★ Coupez d'abord les autres pièces, en laissant assez de tissu pour couper cette pièce. Ouvrez le tissu. Pour les pièces "Coupez 1", coupez la pièce une fois sur une épaisseur simple avec la pièce vers le haut sur l'endroit du tissu.

La pièce du patron peut avoir des lignes de coupe pour plusieurs tailles. Choisissez la ligne de coupe correcte ou les pièces de patron pour votre taille.

Avant de COUPER, placez toutes les pièces sur le tissu selon le plan de coupe. Épinglez. (Les plans montrent l'emplacement approximatif des pièces de patron, lequel peut varier selon la taille du patron). Coupez EXACTEMENT, en maintenant les encoches vers l'extérieur.

Avant d'enlever le patron, REPORTEZ LES MARQUES et les lignes d'assemblage sur l'Envers du Tissu, en utilisant la méthode à Épingles et à Craie ou le Papier à Calquer et la Roulette de Couturière. Les marques nécessaires sur l'endroit du tissu doivent être faites au fil.

NOTE: Les parties encadrées avec des pointillées (a! b! c!) dans les plans représentent les pièces coupées selon les mesures données.

PLANS DE COUPE

HAUT A

PIÈCES 1 2 3 4 5

150 CM

AVEC SENS

TOUTES LES TAILLES

SHORT B

PIÈCES 7 8 9 10 11 12 13 14 15 16 17 18

115 CM

AVEC SENS

TAILLES 6-8-10-12-14-16

115 CM

AVEC SENS

TAILLES 18-20-22-24

150 CM

AVEC SENS

TOUTES LES TAILLES

ENTOILAGE

PIÈCES 9 11 12 16 17 18

51 CM

TOUTES LES TAILLES

INFORMATION DE COUTURE

LÉGENDE DES CROQUIS

VALEURS DE COUTURE

Utilisez des valeurs de couture de 1.5 cm sauf indiqué différemment.

ÉPINGLER ET AJUSTER

Épinglez ou bâtissez les coutures, ENDROIT CONTRE ENDROIT, en faisant coïncider les encoches. Ajustez le vêtement avant de piquer les coutures principales.

PRESSER

Pressez les valeurs de couture ensemble; puis ouvrez-les au fer sauf indiqué différemment. Crantez-les si nécessaire de sorte qu'elles restent à plat.

© 2024 KnowMe® an IG Design Group Americas, Inc. brand. All Rights Reserved. Imprimé aux Etats-Unis.

GLOSSAIRE

Les termes techniques, imprimés en **CARACTÈRES GRAS** au cours de l'assemblage, sont expliqués ci-dessous.

SOUTENIR - Piquer sur la ligne de couture à grands points. Tirer sur les bouts du fil au moment d'ajuster.

FINIR - Piquer à 6 mm du bord non fini et finir avec une des méthodes suivantes : (1) couper aux ciseaux à denteler OU (2) surfiler OU (3) replier le long de la piqure et piquer près de la pliure OU (4) Finir à la surjeteuse.

FACULTATIF POUR LES OURLETS : Si désiré, poser un extra-fort (ruban bordure).

OURLET ÉTROIT – Replier l'ourlet, presser en répartissant l'ampleur si nécessaire. Déplier l'ourlet. Replier de nouveau en faisant coïncider le bord non fini avec la pliure ; presser. Replier le long du pli ; piquer.

PIQÛRE DE SOUTIEN - Piquer dans la valeur de couture à 3 mm de la ligne de couture, soit à 13 mm du bord non fini.

PIQUER DANS LE SILLON - Sur l'ENDROIT du vêtement, piquer dans le sillon formé par la couture. S'assurer de prendre toutes les épaisseurs de dessous dans la piqure.

SURPIQUER – Sur l'endroit, en utilisant le pied presseur comme un guide, piquer à 6 mm du bord, de la couture ou de la piqure précédente, ou piquer comme indiqué dans les Instructions de couture.

SOUS-PIQUER – Déplier la parementure ou au-dessous du vêtement ; piquer sur la valeur de couture près de la couture.



@thestitchfitz

LES PIÈCES DU PATRON SERONT IDENTIFIÉES PAR DES NUMÉROS LA PREMIÈRE FOIS QU'ELLES SERONT UTILISÉES.

PIQUER LES COUTURES ENDROIT CONTRE ENDROIT, SAUF INDIQUÉ DIFFÉREMMENT.

INSTRUCTIONS DE COUTURE

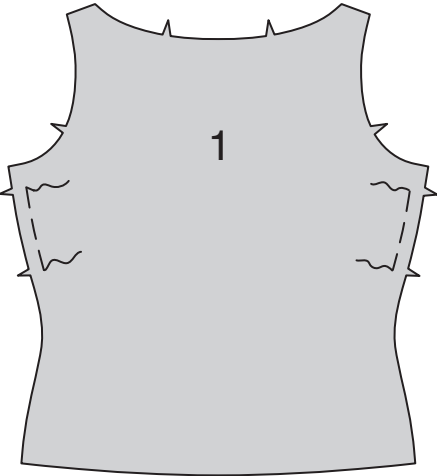
HAUT A

POUR LES TRICOTS

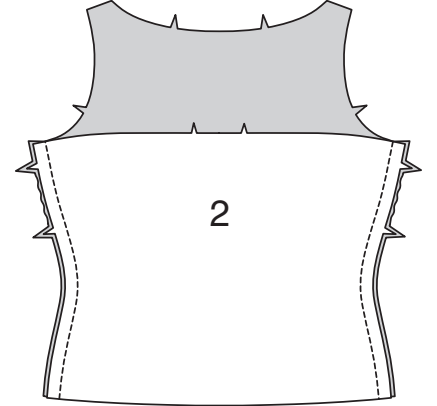
- Utilisez une aiguille à point bille ou stretch.
- Diminuez la pression du pied-de-biche pour les tricots plus épais pour chandail ; augmentez-la pour les tricots pour lingerie.
- Les tricots extensibles ont besoin de coutures assez souples pour "tomber" avec le tissu. Vous pouvez les coudre au point droit (en étendant légèrement le tissu au fur et à mesure), au point zigzag étroit, avec un des points extensibles à la machine, ou à la surjeteuse.
- Quelques tricots ont besoin de très peu de repassage ou même il ne faut pas les presser au fur et à mesure. Utilisez le réglage de température convenable. Pressez légèrement ou utilisez de la vapeur.
- Utilisez une aiguille double à machine à coudre pour un ourlet piqué double.

DEVANT ET DOS

SOUTENEZ les bords du côté du DEVANT (1) entre les encoches.



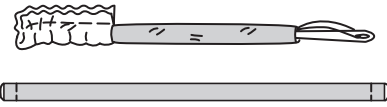
ENDROIT CONTRE ENDROIT, épinglez le DOS (2) et le devant sur les côtés, en faisant coïncider les encoches. Distribuez l'ampleur ; piquez.



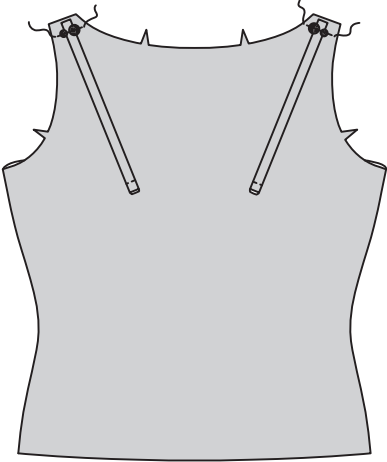
Pliez la BRETELLE (3) en deux dans le sens de la longueur, ENDROIT CONTRE ENDROIT. Piquez les longs bords en couture de 6 mm.



Retournez la bretelle à l'ENDROIT. Pour retourner, fixez un fil solide fermement à une extrémité. Poussez l'aiguille (d'abord le chas) à travers la bande ; pressez. Bâissez les bords non finis.

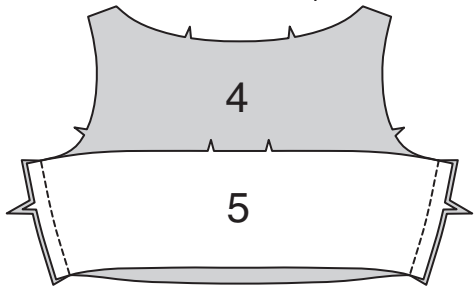


Sur l'endroit, épinglez les bretelles sur le bord supérieur du devant, en faisant coïncider les cercles et ayant les bords non finis au même niveau ; bâissez.

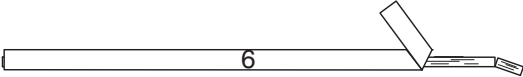


PAREMENTURE

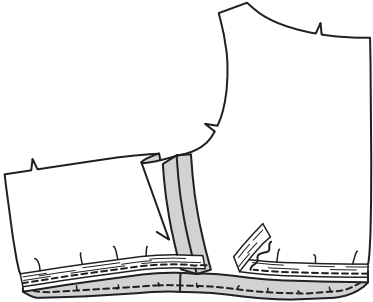
ENDROIT CONTRE ENDROIT, épinglez la PAREMENTURE DEVANT (4) et la PAREMENTURE DOS (5) sur les côtés, en faisant coïncider les encoches. Piquez.



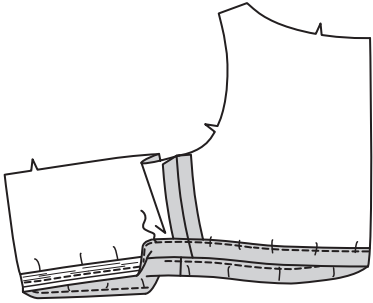
Coupez l'élastique en utilisant la pièce du patron GUIDE POUR ÉLASTIQUE (6).



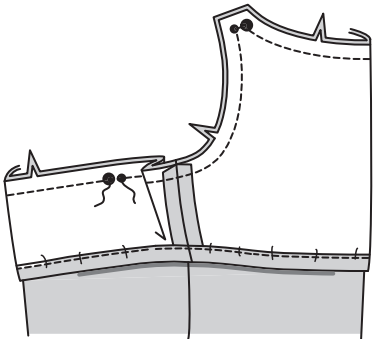
Sur l'envers, épinglez l'élastique sur le bord inférieur de la parementure, en plaçant un long bord le long de la ligne de couture de 1.5 cm, en superposant 1.5 cm des extrémités sur une couture latérale. Piquez près du bord inférieur, en étendant l'élastique pour ajuster.



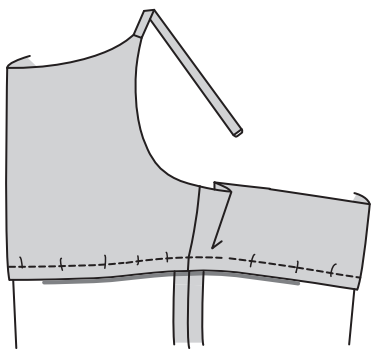
Retournez l'élastique et la valeur de couture vers l'intérieur. Piquez près du bord non fini, en étendant l'élastique pour ajuster.



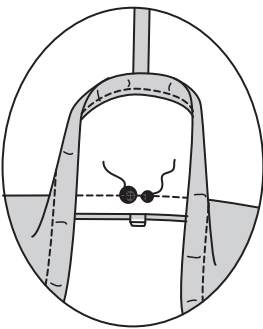
ENDROIT CONTRE ENDROIT, épinglez la parementure sur le bord supérieur et l'emmanchure du haut, en faisant coïncider les milieux, les cercles et les coutures. Piquez l'encolure, l'emmanchure et le dos supérieur, en laissant le dos ouvert entre les cercles ; égalisez les coutures.



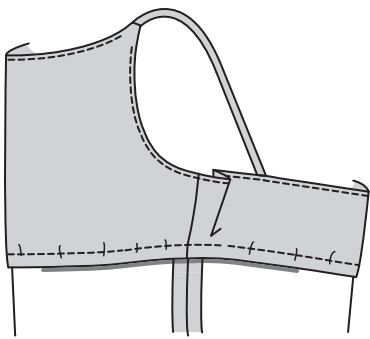
Retournez la parementure vers l'intérieur, en retournant les bretelles vers l'extérieur ; pressez.



Insérez les extrémités libres des bretelles dans les ouvertures sur le dos entre les cercles. Dépliez la parementure dos. Épinglez. Piquez le dos entre les cercles.

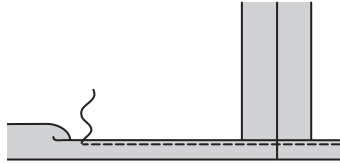


SOUS-PIQUEZ la parementure aussi loin que possible. Rabattez la parementure.



OURLET

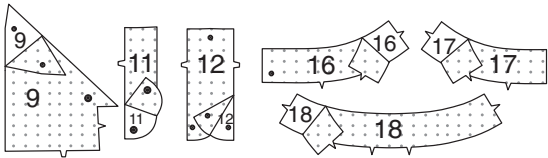
Finissez le bord inférieur du haut avec un **OURLET ÉTROIT** de 1.5 cm.



SHORT B

ENTOILAGE

Faites adhérer l'ENTOILAGE sur l'envers de chaque pièce correspondante en TISSU, en suivant la notice d'utilisation.

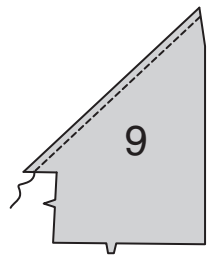


DEVANT

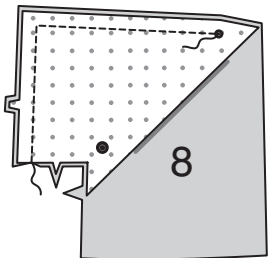
SOUTENEZ le bord supérieur du DEVANT (7), depuis le bord du côté jusqu'au petit cercle.



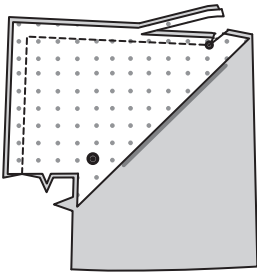
FINISSEZ le bord en biais de la PAREMENTURE DE POCHE (9).



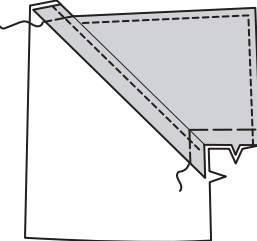
ENDROIT CONTRE ENDROIT, épinglez la parementure de poche sur les bords supérieur et du côté de la POCHE DEVANT (8), en faisant coïncider les encoches et les cercles. Piquez le bord à double encoche jusqu'au petit cercle.



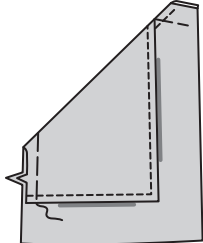
Crantez le bord supérieur de la poche le long de la ligne de pliure jusqu'au petit cercle. Égalisez les coutures au-dessous du cran.



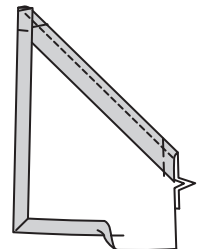
Retournez la parementure vers l'intérieur ; pressez. Bâissez ensemble les bords non finis, en faisant coïncider les encoches. **SURPIQUEZ** les bords finis de la parementure de poche. Sur l'envers, piquez la parementure sur la poche à 6 mm au-dessous de la ligne de pliure.



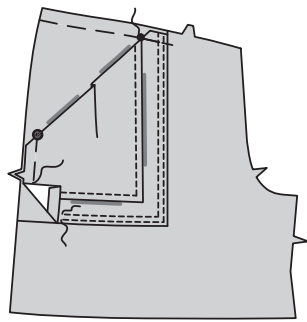
Sur l'endroit, retournez la parementure par-dessus la poche le long de la ligne de pliure ; pressez. Bâissez ensemble les bords à encoche.



Rentrez au fer 1.5 cm sur le bord du devant et inférieur de la poche, en pliant le coin.

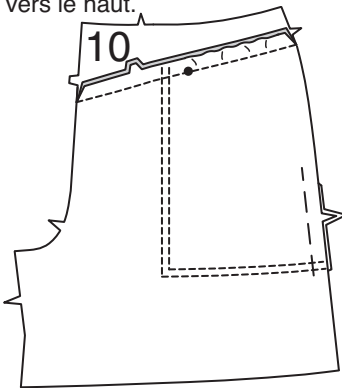


Sur l'ENDROIT, épinglez la poche sur le devant, en faisant coïncider les cercles, ayant les bords non finis au même niveau. Piquez près des côtés et du bord inférieur et à 6 mm.

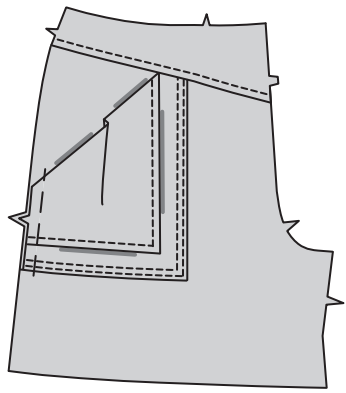


EMPIÈCEMENT DEVANT

Piquez l'EMPIÈCEMENT DEVANT (10) sur le bord supérieur du devant, ENDROIT CONTRE ENDROIT, en faisant coïncider les encoches, les milieux et les cercles. Distribuez l'ampleur. Piquez. Relevez la couture au fer, en retournant l'empiècement vers le haut.



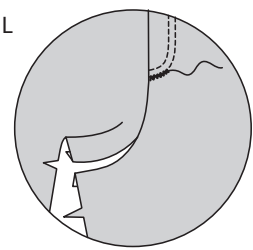
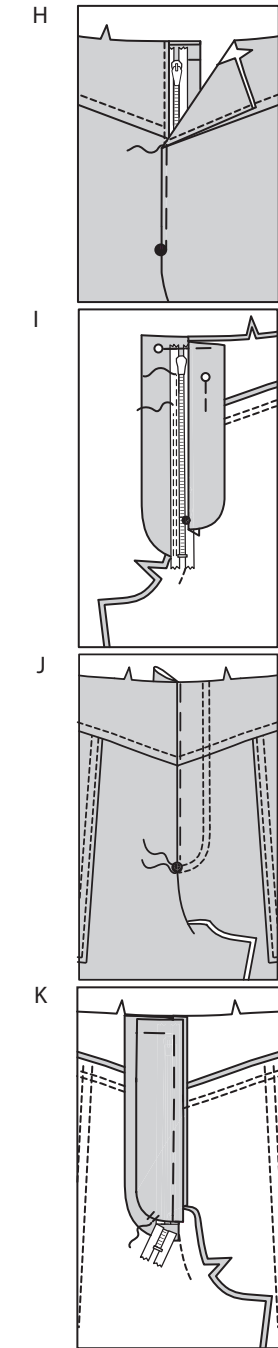
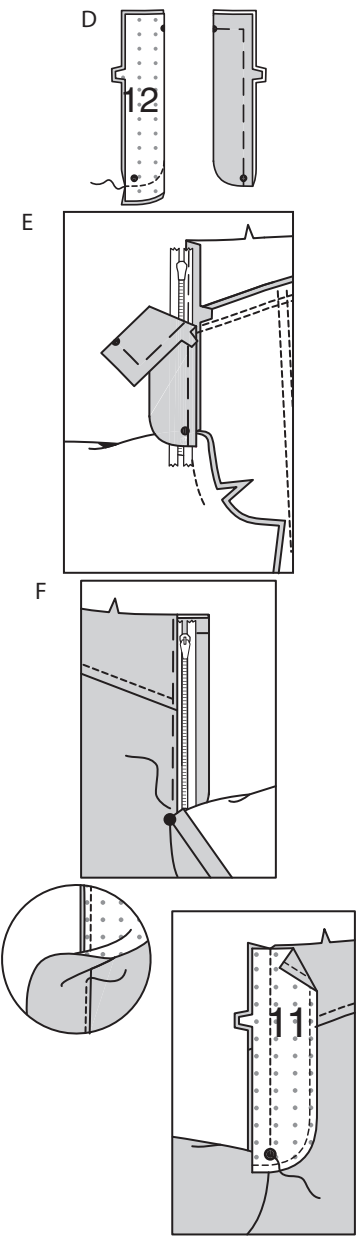
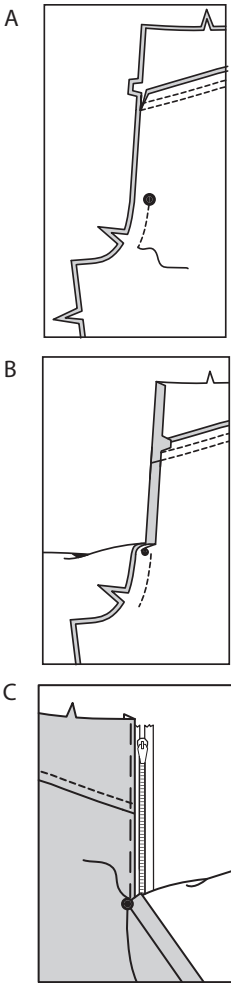
SURPIQUEZ le bord inférieur de l'empiècement.



FERMETURE À GLISSIÈRE

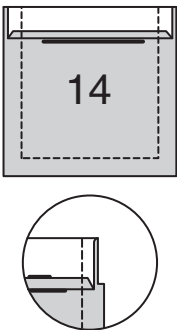
OUVERTURE DU DEVANT GAUCHE

A – Piquez les pièces du devant ensemble au niveau du milieu devant, entre le grand cercle et l'encoche.
B – Repliez le bord de l'ouverture du devant droit sur la ligne de pliure ; pressez.
C – Placez la fermeture fermée (vers le haut) sous le bord de l'ouverture du devant droit, ayant le bord pressé près des dents de la fermeture et l'arrêt de fermeture sur le petit cercle. En utilisant un pied à fermeture, bâtissez près du bord pressé.
D – Endroit contre endroit, pliez la BRAGUETTE DROITE (12) sur la ligne de pliure. Piquez le bord inférieur ; égalisez la couture. Retournez ; pressez. Bâtissez les bords non finis.
E – Sur l'envers, épinglez la braguette droite sur le bord de l'ouverture du devant droit (par-dessus la fermeture), en faisant coïncider les encoches et les petits cercles, ayant les bords non finis au même niveau. Bâtissez le long du bâti précédent pour la fermeture à glissière.
F – Sur l'endroit, en utilisant un pied à fermeture, piquez près du bord pressé du devant à travers toute l'épaisseur.
G – **FINISSEZ** le bord extérieur de la PAREMENTURE DE BRAGUETTE GAUCHE (11). Épinglez la parementure de braguette sur le bord de l'ouverture du devant gauche, en faisant coïncider les encoches et les grands cercles. Piquez, en arrêtant au grand cercle ; égalisez la couture. **SOUS-PIQUEZ** la parementure de braguette. Retournez la parementure vers l'intérieur.
H – Superposez le devant gauche au droit, en faisant coïncider les milieux. Bâtissez près du bord à travers toute l'épaisseur.
I – Épinglez la braguette droite en l'écartant. Dépliez la parementure de braguette. Épinglez le ruban de la fermeture restant sur la parementure de braguette, en maintenant le devant gauche libre. En utilisant un pied à fermeture, piquez sur place près des dents et au centre du ruban de la fermeture.
J – Rabattez la parementure. Sur l'endroit, piquez le devant gauche le long de la ligne de piqûre et à 6 mm, en maintenant la braguette droite libre.
K – Retournez la braguette droite en place. Sur l'envers, fixez à la main la braguette et la parementure ensemble sur le bord inférieur, comme illustré. Recoupez l'excédent de ruban de la fermeture au même niveau que le bord inférieur de la braguette, si nécessaire.
L – Si vous désirez, sur l'endroit, piquez une barrette de renfort sur l'extrémité inférieure de la braguette à travers toute l'épaisseur.

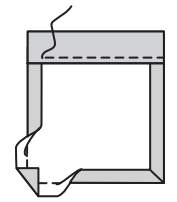


DOS ET POCHE

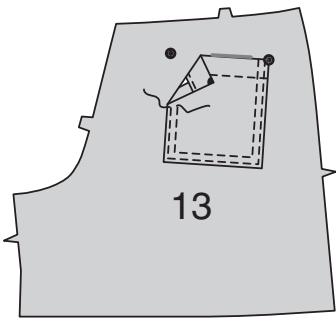
Rentrez au fer 6 mm sur le bord supérieur de la POCHE DOS (14). Retournez le bord supérieur vers l'EXTÉRIEUR le long de la ligne de pliure, en formant la parementure. Piquez le long de la ligne de couture sur les bords non finis. Recoupez la valeur de couture dans la zone de la parementure à 6 mm.



Retournez les coins à l'ENDROIT, en retournant la parementure vers l'ENVERS. Pressez, en rentrant au fer les bords non finis le long de la piqûre, en pliant les coins. Piquez la parementure près du bord intérieur.

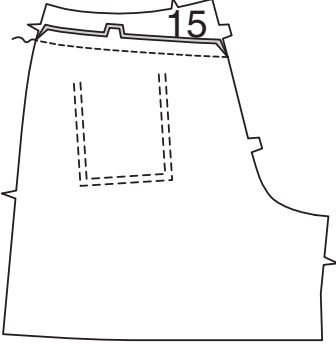


Sur l'ENDROIT, épinglez la poche sur le DOS (13), en faisant coïncider les grands cercles. Piquez près des côtés et du bord inférieur et à 6 mm.

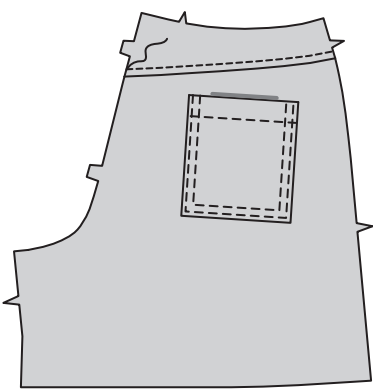


EMPIÈCEMENT DOS ET COUTURES RESTANTES

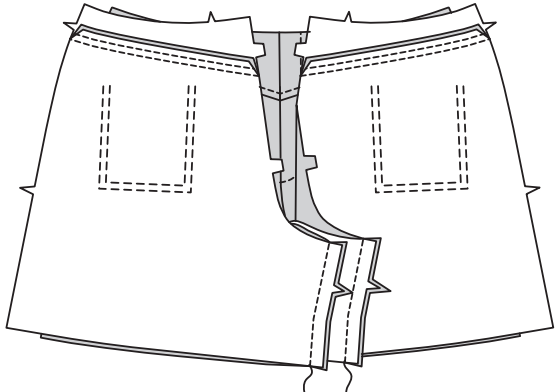
Épinglez l'EMPIÈCEMENT DOS (15) sur le bord supérieur du dos, ENDROIT CONTRE ENDROIT, en faisant coïncider les encoches et les milieux. Piquez ; recoupez les coutures. Pressez les coutures vers l'empiècement, en relevant l'empiècement.



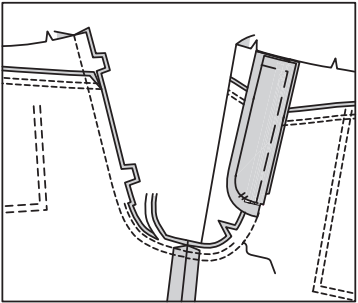
SURPIQUEZ le bord inférieur de l'empiècement.



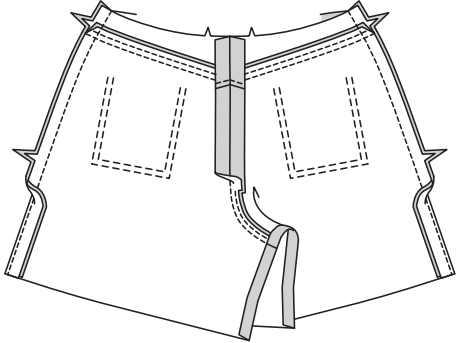
Piquez le dos et le devant sur les bords intérieurs de la jambe.



Piquez le reste de la couture d'entrejambe jusqu'au grand cercle sur le devant. Piquez de nouveau à 1 cm de la valeur de couture le long de la courbe, comme illustré. Égalisez près de la seconde piqûre.

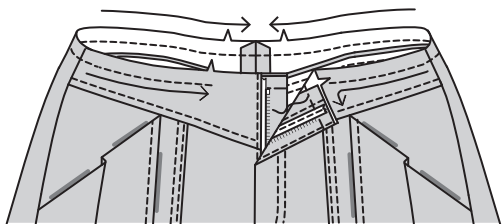


Piquez le dos et le devant sur les côtés. Pressez les coutures vers le dos.

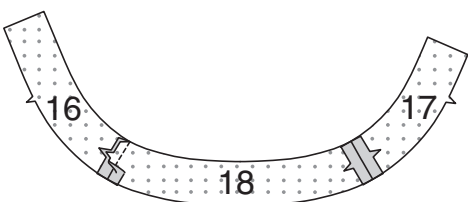


CEINTURE

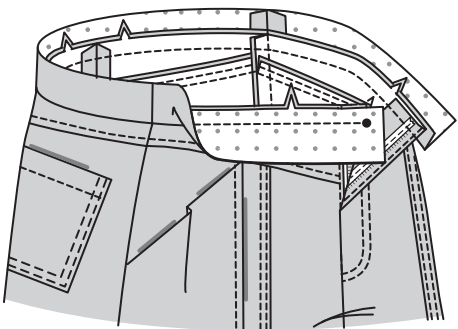
Faites une **PIQÛRE DE SOUTIEN** sur le bord supérieur du short entre les encoches du devant.



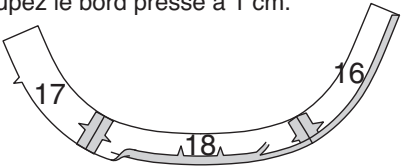
Piquez la CEINTURE DEVANT DROIT (16) et la CEINTURE DEVANT GAUCHE (17) entoilées sur la CEINTURE DOS (18) entoilée sur les côtés. (Les pièces non entoilées de la ceinture seront utilisées pour la parementure).



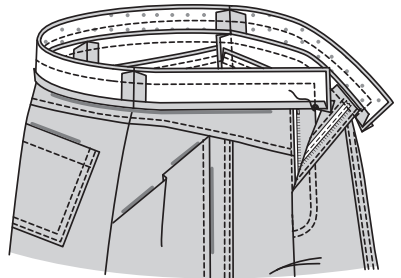
Épinglez la ceinture sur le bord supérieur du short et de la braguette droite, en faisant coïncider les cercles, les coutures latérales et les milieux, en crantant l'empiècement si nécessaire. Piquez ; égalisez les coutures. Pressez les coutures vers la ceinture, en relevant la ceinture.



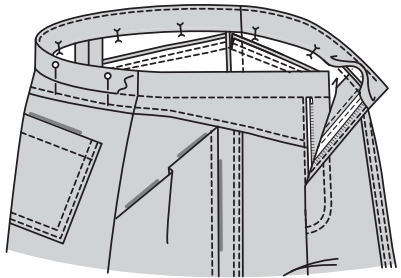
ENDROIT CONTRE ENDROIT, piquez la PAREMENTURE de ceinture devant (16) et la PAREMENTURE de ceinture devant gauche (17) sur la PAREMENTURE de ceinture dos (18) sur les côtés. Rentez au fer 1.5 cm sur le bord à encoche de la parementure de ceinture. Pressez, en répartissant l'ampleur. Recoupez le bord pressé à 1 cm.



Épinglez la parementure sur la ceinture, en faisant coïncider les milieux, les coutures et les cercles. Piquez les extrémités et le bord supérieur ; égalisez les coutures.



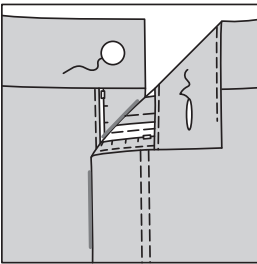
SOUS-PIQUEZ la parementure aussi loin que possible. Retournez la parementure de ceinture vers l'intérieur ; pressez. Repliez la parementure de sorte qu'elle enferme le(s) bord(s) coupé(s) et qu'elle recouvre la piqûre au moins 3 mm sur l'ENVERS. Épinglez en place. En travaillant sur l'ENDROIT du tissu, « **PIQUEZ DANS LE SILLON** », (dans la rainure où la parementure rejoint le tissu), en veillant à ne pas saisir l'épaisseur de dessous de la parementure dans la piqûre.



FINITION

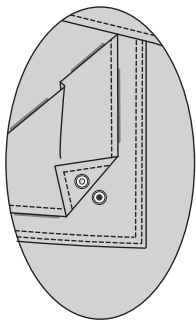
BOUTONNIÈRE ET BOUTON

Faites la boutonnière sur la marque de la ceinture devant gauche. Sur l'endroit, cousez le bouton sur la marque de la ceinture devant droit.



AGRAFES

Posez le bouton-pression sur les petits cercles de la poche devant, en suivant la notice d'utilisation, comme illustré.



OURLETS

Relevez un ourlet de 5.7 cm sur le bord inférieur du short. Bâtissez près de la pliure. Repliez 6 mm sur le bord non fini. Bâtissez le bord supérieur en place. **SURPIQUEZ** l'ourlet en place le long du bâti supérieur.

