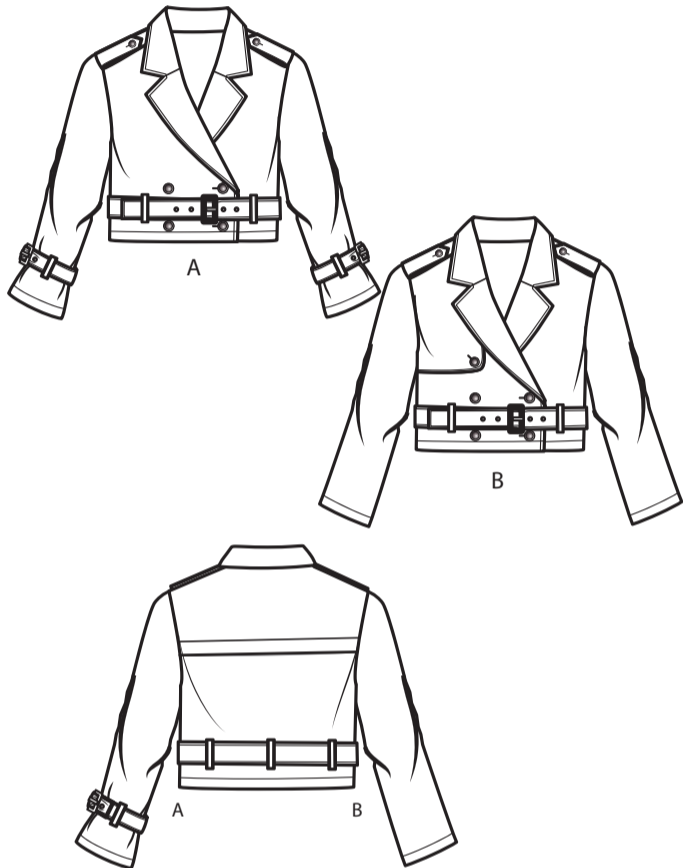


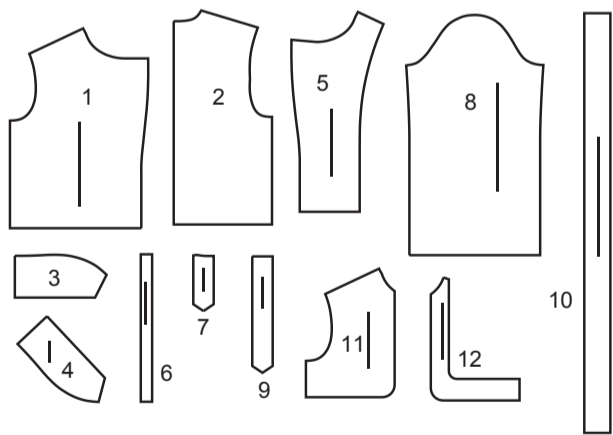
SCANNEZ LE CODE QR POUR ACCÉDER AU TUTORIEL ÉTAPE PAR ÉTAPE EN VIDÉO



@brittanyjjones



12 PIÈCES DU PATRON



- 1 Devant - A, B
- 2 Dos - A, B
- 3 Dessus de col - A, B
- 4 Dessous de col - A, B
- 5 Parementure devant - A, B
- 6 Passant - A, B
- 7 Épaulette - A, B
- 8 Manche - A, B
- 9 Patte de manche - A
- 10 Ceinture - A, B
- 11 Devant superposé - B
- 12 Parementure du devant superposé - B

MARQUES DU PATRON

- FLÈCHE DU DROIT-FIL:** Posez sur le droit-fil du tissu parallèle à la lisière ou à la pliure.
- LIGNE DE PLIURE:** Placez la ligne sur la pliure du tissu.
- MARQUE DE BOUTONNIÈRE:** Indique la longueur exacte et l'emplacement des boutons.
- MARQUE DE BOUTON:** Indique l'emplacement du bouton.
- ENCOCHES ET SYMBOLES:** Pour faire coïncider les coutures et les détails d'assemblage.
- Indique la Ligne de Poitrine, Ligne de Taille, les Hanches et/ou le Tour de Bras. Les Mesures font référence à la circonférence du Vêtement Fini (Mesures du corps + Aisance du port + Aisance du design). Ajustez le patron si nécessaire. La mesure ne comprend pas les plis, les pinces et les valeurs de couture.
- VALEUR DE COUTURE COMPRISE:** 1.5cm, sauf différemment indiqué, mais pas imprimé sur le patron.

ADAPTER SI NÉCESSAIRE

- Allongez ou raccourcissez aux lignes d'ajustement (=) ou où il est indiqué sur le patron. S'il faut ajouter une longueur considérable, vous pouvez acheter du tissu supplémentaire.
- POUR RACCOURCIR:** Pliez le long de la ligne d'ajustement. Faire une pliure la moitié de la quantité nécessaire. Adhère en place.
- POUR ALLONGER:** Coupez entre les lignes d'ajustement. Étendez la quantité nécessaire, en tenant les bords parallèles. Adhère sur le papier.
- Lorsque les lignes de Modification ne se trouvent pas sur le patron, allongez ou raccourcissez au bord inférieur.

COUPER ET MARQUER

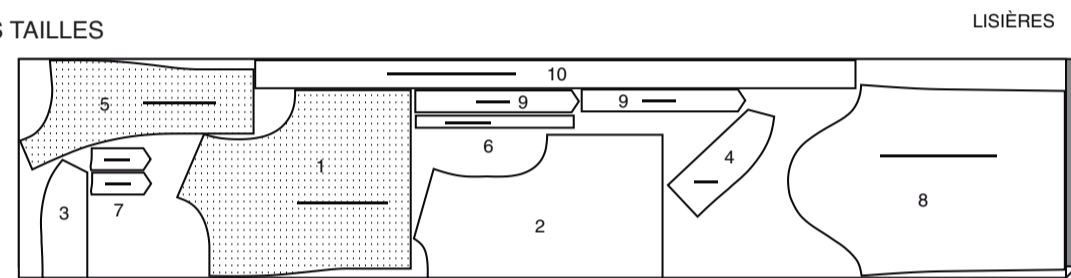
- RÉTRÉCISSEZ LE TISSU** qui n'est pas étiqueté prérétréci. Repassez.
- ENTOUREZ LE PLAN DE COUPE** pour le Modèle, la Taille, la Largeur du Tissu.
- Utilisez les plans de coupe **AVEC SENS** pour les tissus à motif ayant un sens, sens, poil ou surfaces nuancées. Puisque la plupart de tissus de tricot ont la surface nuancée, on utilise un plan de coupe avec sens.
- Pour les **ÉPAISSEURS DOUBLES (AVEC PLIURE)**, pliez le tissu endroit contre endroit.
- * **ÉPAISSEURS DOUBLES (SANS PLIURE)** - Pour les tissus avec sens, pliez le tissu transversalement, endroit contre endroit. Marquez comme illustré. Coupez le long de la pliure transversale du tissu (A). Retournez l'épaisseur supérieure sur 180° pour que les flèches aillent dans la même direction et posez-la sur l'épaisseur inférieure, endroit contre endroit (B).
- Pour une **ÉPAISSEUR SIMPLE** - Posez le tissu, endroit vers le haut. (Pour les Tissus à Fourrure, placez le poil vers le bas).
- ★ Coupez d'abord les autres pièces, en laissant assez de tissu pour couper cette pièce. Ouvrez le tissu. Pour les pièces "Coupez 1", coupez la pièce une fois sur une épaisseur simple avec la pièce vers le haut sur l'endroit du tissu.
- La pièce du patron peut avoir des lignes de coupe pour plusieurs tailles. Choisissez la ligne de coupe correcte ou les pièces de patron pour votre taille.
- Avant de **COUPER**, placez toutes les pièces sur le tissu selon le plan de coupe. Épinglez. (Les plans montrent l'emplacement approximatif des pièces de patron, lequel peut varier selon la taille du patron). Coupez **EXACTEMENT**, en maintenant les encoches vers l'extérieur.
- Avant d'enlever le patron, **REPORTEZ LES MARQUES** et les lignes d'assemblage sur l'Envers du Tissu, en utilisant la méthode à Épingles et à Craie ou le Papier à Calquer et la Roulette de Couturière. Les marques nécessaires sur l'endroit du tissu doivent être faites au fil.
- NOTE:** Les parties encadrées avec des pointillées (a! b! c!) dans les plans représentent les pièces coupées selon les mesures données.

PLANS DE COUPE

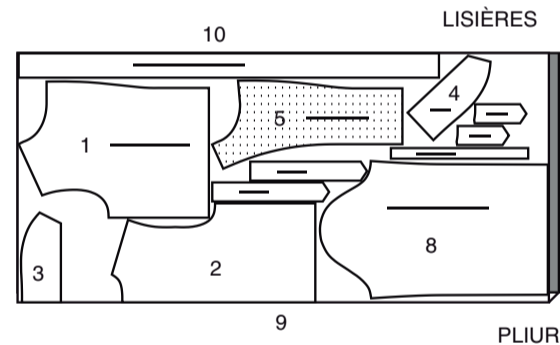
VESTE A

UTILISEZ LES PIÈCES : 1 2 3 4 5 6 7 8 9 10

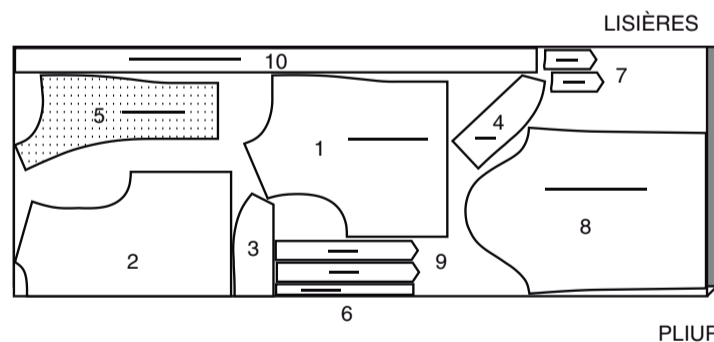
115 CM
AVEC SENS
TOUTES LES TAILLES



150 CM
AVEC SENS
TAILLES 10 12 14



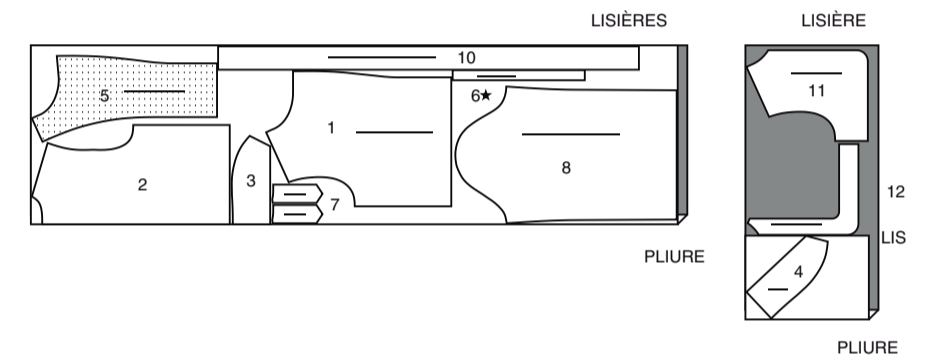
150 CM
AVEC SENS
TAILLES 16 18 20 22 24 26



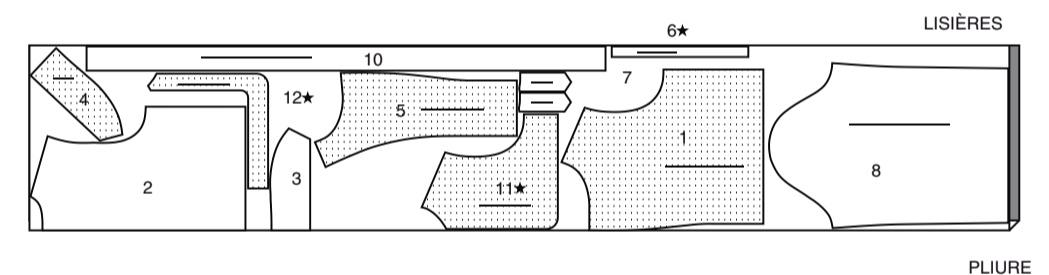
VESTE B

UTILISEZ LES PIÈCES : 1 2 3 4 5 6 7 8 10 11 12

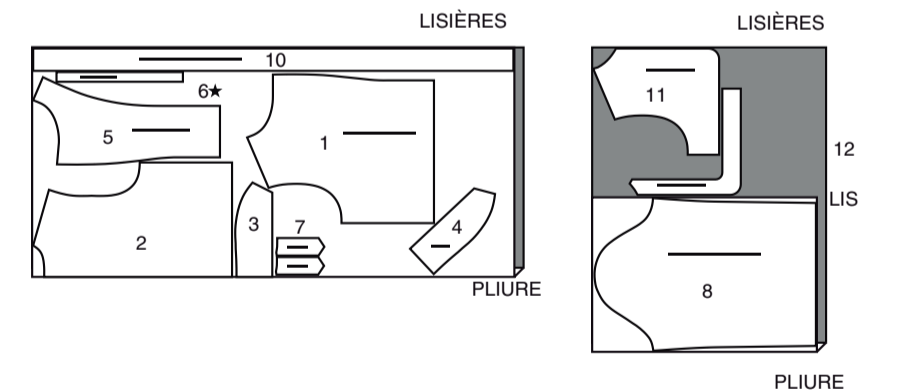
115 CM
AVEC SENS
TAILLES 10 12 14 16



115 CM
AVEC SENS
TAILLES 18 20 22 24 26



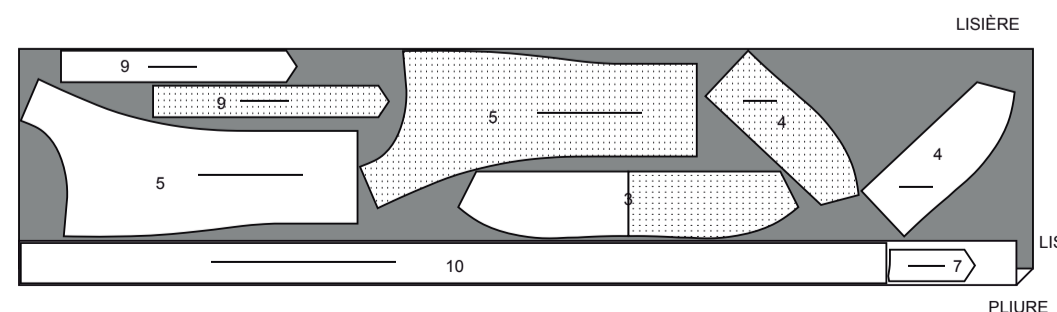
150 CM
AVEC SENS
TOUTES LES TAILLES



ENTOILAGE A

UTILISEZ LES PIÈCES : 3 4 5 7 9 10

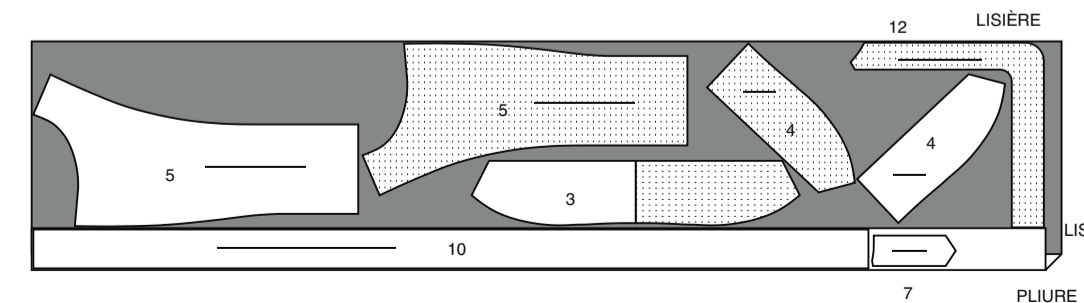
51 CM
TOUTES LES TAILLES



ENTOILAGE B

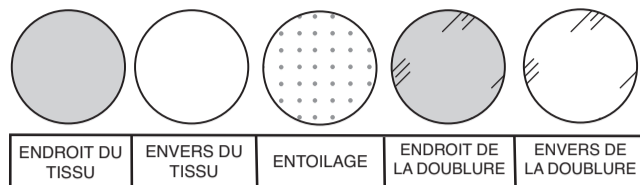
UTILISEZ LES PIÈCES : 3 4 5 7 10 12

51 CM
TOUTES LES TAILLES



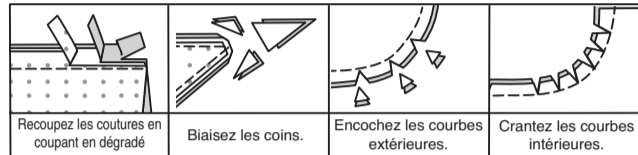
INFORMATION DE COUTURE

LÉGENDE DES CROQUIS



VALEURS DE COUTURE

Utilisez des valeurs de couture de 1.5 cm sauf indiqué différemment.



ÉPINGLER ET AJUSTER
Épinglez ou bâtissez les coutures, ENDROIT CONTRE ENDROIT, en faisant coïncider les encoches. Ajustez le vêtement avant de piquer les coutures principales.

PRESSER
Pressez les valeurs de couture ensemble; puis ouvrez-les au fer sauf indiqué différemment. Crantez-les si nécessaire de sorte qu'elles restent à plat.

GLOSSAIRE

Les termes techniques, imprimés en **CARACTÈRES GRAS** au cours de l'assemblage, sont expliqués ci-dessous.

SOUTENIR - Relâcher légèrement la tension de l'aiguille. Ayant les ENDROITS vers le haut, piquer à 1.5 cm du bord coupé à grands points. Piquer de nouveau à 6 mm de la première piqûre à l'intérieur de la valeur de couture.

PIQUER LE BORD - Piquer à 6 mm du bord, rentrer le bord le long de la piqûre et piquer au point de zigzag ou surjeter les valeurs de couture.

PIQÛRE DE SOUTIEN - Piquer à 1.3 cm du bord coupé dans le sens des flèches. Cette piqûre reste de façon permanente et aide à empêcher que les bords arrondis se déforment. (Montrée seulement dans le premier croquis).

SURPIQUER - Sur l'endroit, en utilisant le pied presseur comme un guide, piquer à 6 mm du bord, de la couture ou de la piqûre précédente, ou piquer comme indiqué dans les Instructions de couture.

LES PIÈCES DU PATRON SERONT IDENTIFIÉES PAR DES NUMÉROS LA PREMIÈRE FOIS QU'ELLES SERONT UTILISÉES.

TOUTES LES COUTURES SONT DE 1.5 CM SAUF INDICUÉ DIFFÉREMMENT.



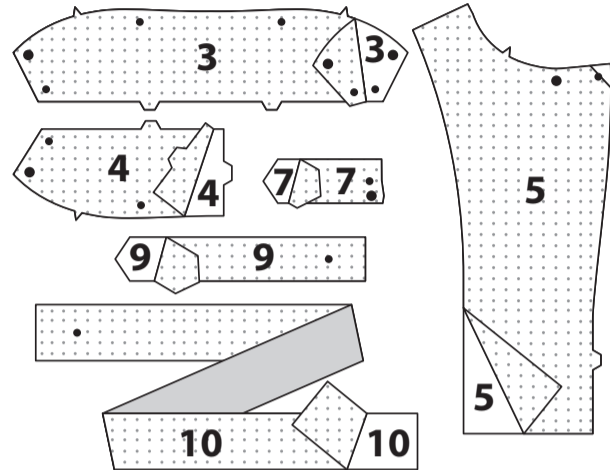
@brittanyjjones

INSTRUCTIONS DE COUTURE

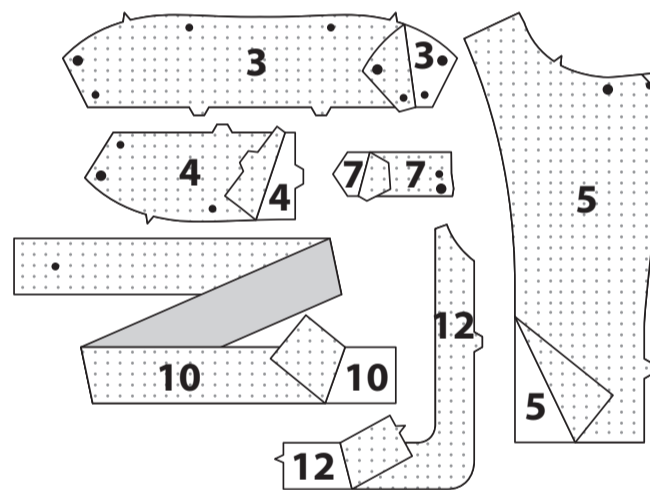
VESTE A, B

ENTOILAGE

POUR LE MODÈLE A - épinglez l'entoilage sur l'ENVERS du DESSUS DE COL (3), du DESSOUS DE COL (4), de la PAREMENTURE DEVANT (5), de l'ÉPAULETTE (7), de la PATTE DE MANCHE (9) et de la CEINTURE (10). Faites adhérer l'entoilage en place en suivant la notice d'utilisation.

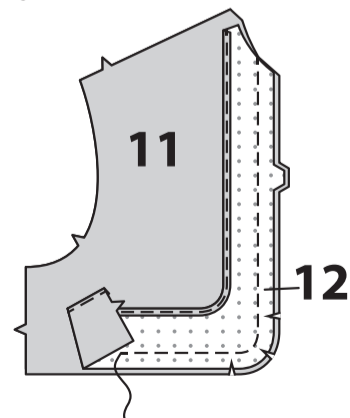


POUR LE MODÈLE B - épinglez l'entoilage sur l'ENVERS du DESSUS DE COL (3), du DESSOUS DE COL (4), de la PAREMENTURE DEVANT (5), de l'ÉPAULETTE (7), de la CEINTURE (10) et de la PAREMENTURE DU DEVANT SUPERPOSÉ (12). Faites adhérer l'entoilage en place en suivant la notice d'utilisation.



DEVANT SUPERPOSÉ B

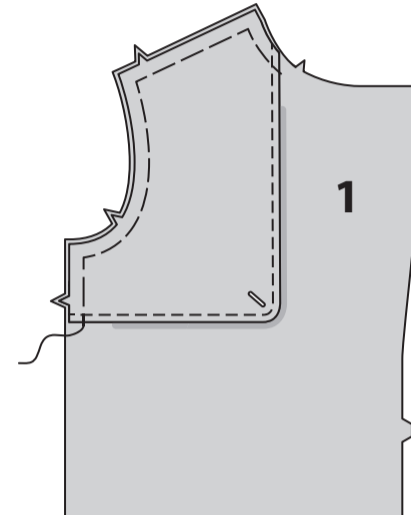
FINISSEZ LE BORD sur le long bord sans marque de la PAREMENTURE DU DEVANT SUPERPOSÉ (12). ENDROIT CONTRE ENDROIT et ayant les bords non finis au même niveau, épinglez la parementure sur le DEVANT SUPERPOSÉ (11), en faisant coïncider les encoches. Piquez le bord à encoche. Égalisez la couture et crantez les courbes.



Retournez la parementure vers l'INTÉRIEUR ; pressez. **SURPIQUEZ** le bord fini. Faites la boutonnière sur la marque.

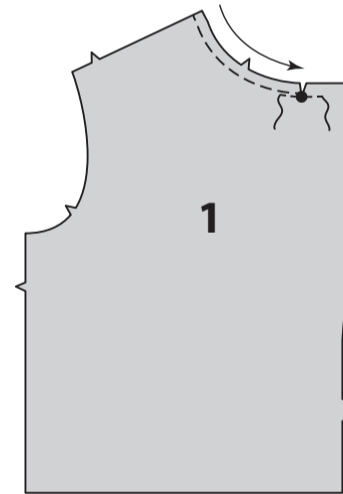


Épinglez l'ENVERS du devant superposé sur l'ENDROIT de la pièce du DEVANT DROIT (1), en faisant coïncider les encoches. Bâtissez ensemble les bords non finis.

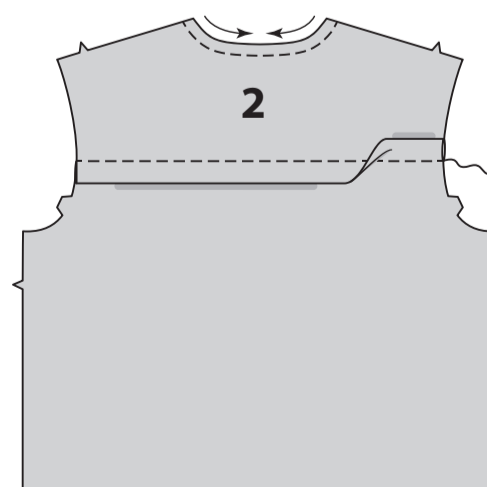


CONTINUEZ COMME SUIT POUR LES DEUX MODÈLES

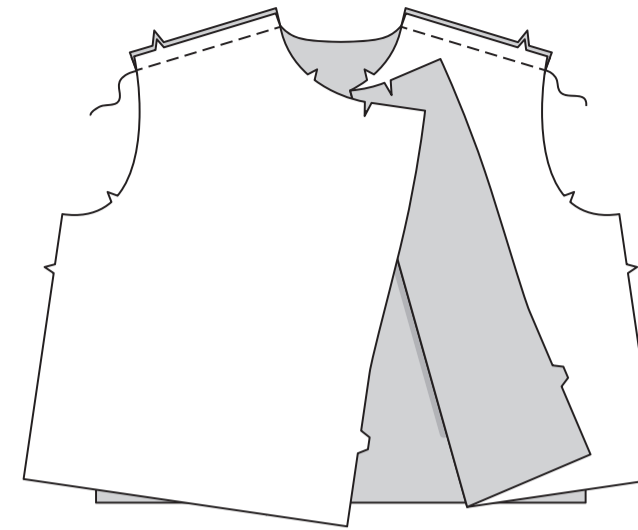
Pour renforcer le bord de l'encolure des pièces du DEVANT (1) sur le grand cercle, piquez sur la ligne de couture sur environ 2.5 cm de chaque côté du grand cercle, en piquant à travers le cercle, comme illustré. Crantez le bord de l'encolure. Faites une **PIQÛRE DE SOUTIEN** sur le bord de l'encolure.



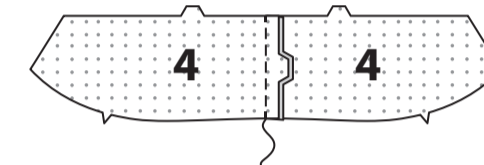
Faites une **PIQÛRE DE SOUTIEN** sur le bord de l'encolure du DOS (2). Pour former le pli sur l'ENDROIT, amenez les lignes pointillées l'une sur l'autre. Piquez le long des lignes pointillées. Pressez le pli vers la ligne d'ourlet.



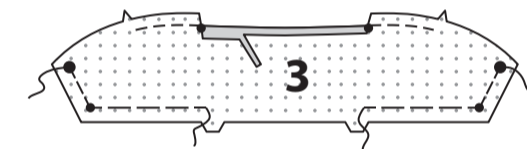
Piquez le devant et le dos sur les bords de l'épaule.



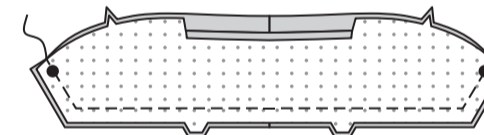
Piquez les pièces du DESSOUS DE COL (4) ensemble au niveau du milieu du dos.



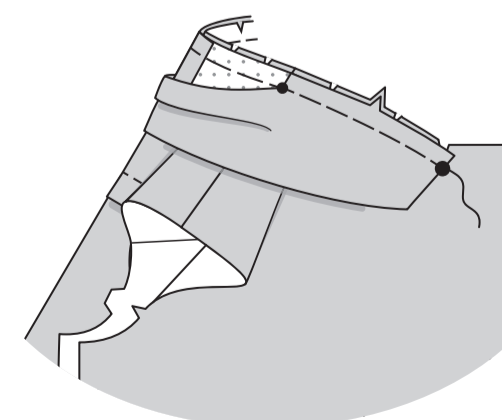
SOUTENEZ le bord supérieur du DESSUS DE COL (3) depuis le grand cercle jusqu'à l'encoche double. Piquez à 1.3 cm du bord à simple encoche du dessus de col. Crantez le bord de l'encolure du col vers la piqûre sur les petits cercles. Rentez au fer 1.3 cm sur le bord non fini entre les crans. Recoupez à 6 mm.



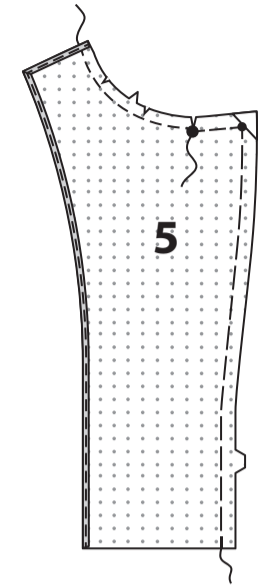
ENDROIT CONTRE ENDROIT, épinglez le dessus de col sur le dessous de col, en tirant sur le faufil pour ajuster. Piquez entre les grands cercles. Égalisez la couture et biaisez les coins.



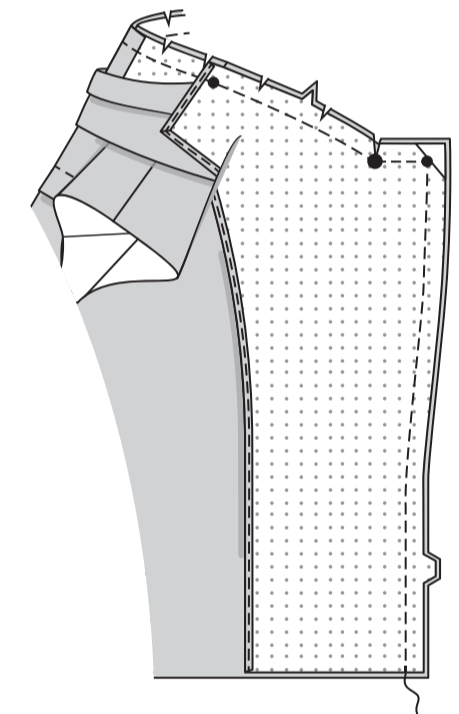
Retournez le col ; pressez. Crantez le bord de l'encolure de la veste vers la piqûre de soutien. Sur l'ENDROIT, épinglez le col (côté dessous de col) sur le bord de l'encolure, en faisant coïncider les milieux, les grands cercles et les encoches et en plaçant le petit cercle sur la couture d'épaule. Bâtissez les deux pièces du dessus de col et du dessous de col sur le bord de l'encolure du devant aussi loin que le petit cercle. Bâtissez uniquement la pièce du dessous de col sur le bord de l'encolure restant entre les petits cercles.



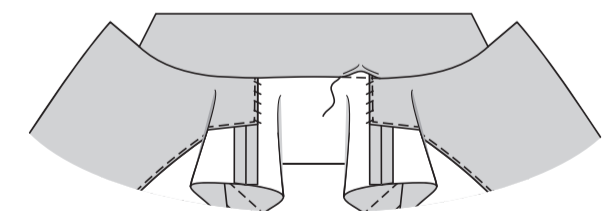
Piquez à 1.3 cm du bord de l'encolure de la PAREMENTURE DEVANT (5). **FINISSEZ LE BORD** sur le long bord sans encoche et le bord de l'épaule. Crantez le bord de l'encolure de la parementure vers la piqûre. **SOUTENEZ** le bord de l'encolure et du devant depuis le grand cercle jusqu'à l'encoche.



ENDROIT CONTRE ENDROIT, épinglez la parementure sur le bord du devant et de l'encolure. Bâtissez. Crantez le bord de l'encolure à travers toute l'épaisseur sur le petit cercle. Piquez le bord du devant et de l'encolure le long du faufil, en veillant à ne pas saisir le bord libre du col. Égalisez la couture et biaisez les coins ; crantez les courbes.



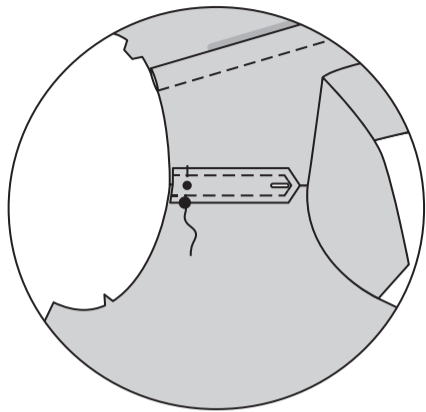
Retournez la parementure vers l'INTÉRIEUR, en retournant la couture d'encolure du dos vers le col ; pressez. Piquez le bord pressé du col par-dessus la couture d'encolure. Pour maintenir la parementure en place, fixez la parementure sur les valeurs de couture d'épaule à la main ou avec un petit morceau de voile thermocollant.



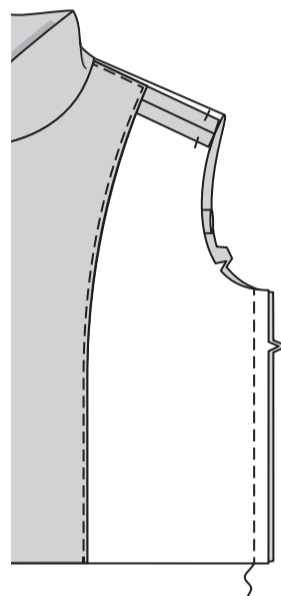
Piquez la parementure sur l'ÉPAULETTE (7) en couture de 1 cm, en laissant ouverte l'extrémité avec petit cercle. Égalisez la couture et biaisez les coins.



Retournez l'épaulette ; pressez. Bâissez ensemble les bords non finis. **SURPIQUEZ** le bord fini. Faites la boutonnière sur la marque. Sur l'ENDROIT, épinglez l'épaulette sur le bord de l'emmanchure ayant les bords non finis au même niveau, en faisant coïncider les grands cercles et en plaçant le petit cercle sur la couture d'épaule. Bâissez.

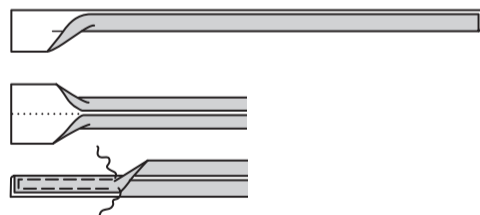


Piquez le devant et le dos sur les bords du côté.

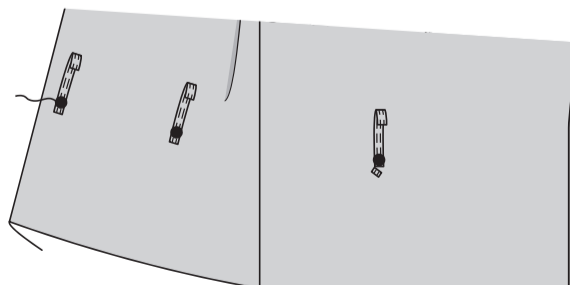


Pliez le PASSANT (6) en deux, dans le sens de la longueur ENVERS CONTRE ENVERS. Pressez, en marquant un pli. Dépliez les longs bords du passant et retournez-les sur l'ENVERS de sorte qu'ils se rejoignent sur le pli. Pressez. Pliez le passant en deux dans le sens de la longueur, en amenant les bords l'un sur l'autre. Piquez près des deux longs bords.

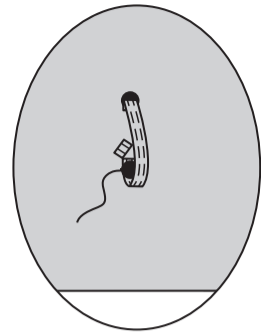
6



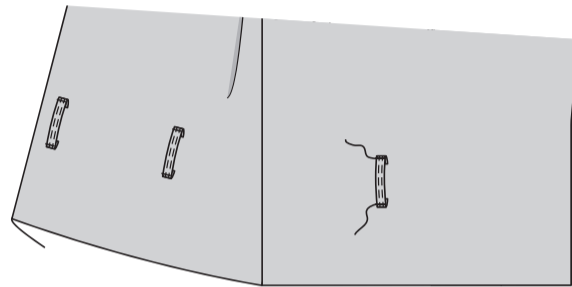
Coupez le passant en morceaux de 8.3 cm de longueur. Rentrez au fer 1.5 cm sur l'extrémité inférieure de chaque passant. Sur l'ENDROIT, épinglez l'extrémité supérieure des passants sur la veste en superposant 1.3 cm des grands cercles. Piquez en place sur les grands cercles. Recoupez l'extrémité jusqu'à 6 mm.



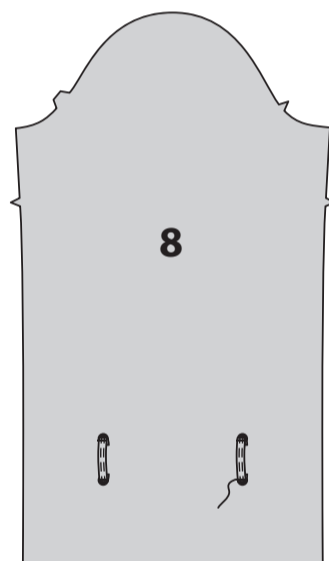
Dépliez le bord pressé du passant. Épinglez l'extrémité inférieure du passant sur la veste avec le pli par-dessus le grand cercle inférieur. Piquez en place le long du pli. Recoupez l'extrémité à 6 mm.



Piquez les passants près des extrémités finies.

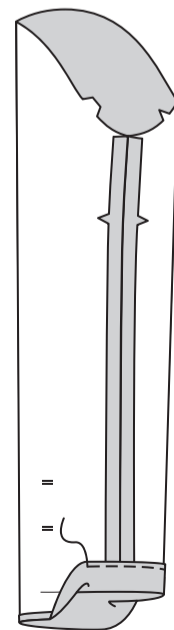


POUR LE MODÈLE A – posez les passants sur les pièces de la MANCHE (8) comme décrit pour la veste.

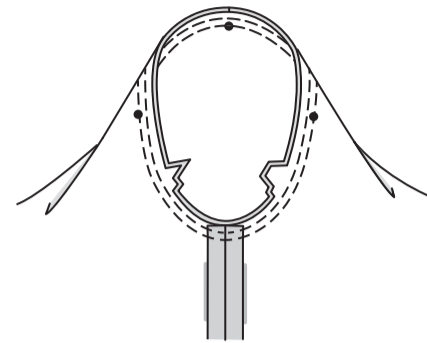


CONTINUEZ COMME SUIT POUR LES DEUX MODÈLES.

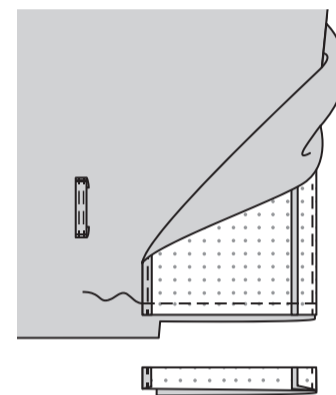
Piquez les bords du dessous de bras de la MANCHE (8), en faisant coïncider les encoches. Relevez au fer une valeur de couture d'ourlet de 3.2 cm sur le bord inférieur de la manche. Rentrez 6 mm du bord non fini. Piquez près du bord intérieur pressé.



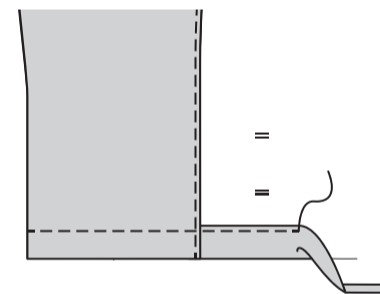
Retournez la manche à l'ENDROIT. Tenez la veste à l'ENVERS avec l'emmanchure vers vous. ENDROIT CONTRE ENDROIT, épinglez la manche sur le bord de l'emmanchure avec le petit cercle du milieu sur la couture d'épaule, en faisant coïncider les coutures de dessous de bras, les encoches et les petits cercles restants. Bâissez. Piquez, puis piquez à 3 mm de la première piqûre. Égalisez la couture au-dessous des encoches près de la piqûre. Pressez uniquement la valeur de couture, en rétrécissant l'ampleur.



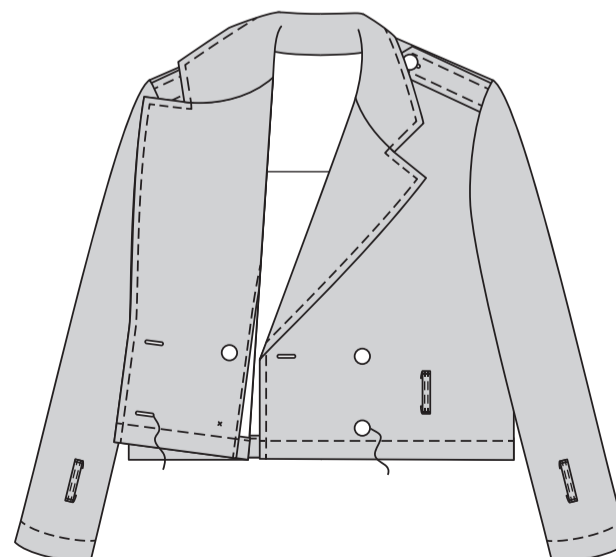
Retournez la parementure devant vers l'EXTÉRIEUR. Piquez à travers la parementure le long de la marque d'ourlet. Égalisez la parementure près de la piqûre. Égalisez le vêtement jusqu'à 1.5 cm du bord intérieur de la parementure.



Retournez la parementure vers l'INTÉRIEUR ; pressez, en relevant l'ourlet au fer le long de la marque. Rentrez au fer 6 mm sur le bord non fini. Piquez l'ourlet en place en commençant sur le bord de l'ouverture.



SURPIQUEZ les bords du devant, du revers et du col, en piquant à angle droit sur les coins. Faire les boutonnières sur les marques du devant DROIT et sur la marque de la boutonnière supérieure du devant GAUCHE. Cousez les boutons sous les boutonnières.



Pour les épaulettes, cousez les boutons sur les petits cercles des coutures d'épaule.

POUR LE MODÈLE B – cousez le bouton sur le petit cercle du devant droit sous la pièce superposée.

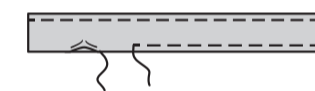


PATTE DE MANCHE A

ENDROIT CONTRE ENDROIT et ayant les bords non finis au même niveau, épinglez la PATTE DE MANCHE (9) sur la parementure de patte de manche. Piquez en couture de 1 cm, en laissant une ouverture sur une extrémité longue pour retourner. Égalisez la couture et biaisez les coins.



Retournez la patte ; pressez. Cousez en fermant l'ouverture aux points coulés. **SURPIQUEZ** les longs bords et l'extrémité marquée (œillet).

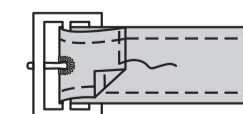


Faites l'œillet et les ouvertures pour l'ardillon de la boucle sur les marques de la patte en utilisant un poinçon ou en découpant des petits trous avec des ciseaux à broder. Finissez l'ouverture pour l'ardillon avec un point de boutonnière (un point feston serré). Appliquez les œillets en suivant la notice d'utilisation.

ASTUCE – pratiquez en appliquant les œillets sur un coupon de tissu avant de le faire sur la patte.

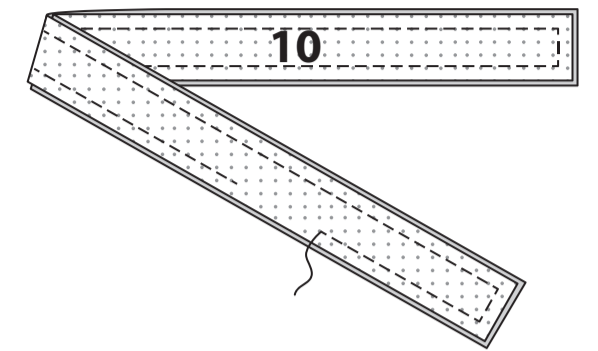


Glissez la patte dans la boucle. Retournez l'extrémité de la patte vers le DESSOUS le long de la ligne de pliure. Piquez le bord solidement sur l'extrémité sur le DESSOUS à travers toute l'épaisseur. Insérez la patte dans les passants sur la manche et la boucle, comme illustré sur la pochette. Si vous préférez, fixez la patte sur la couture de dessous de bras de la manche.

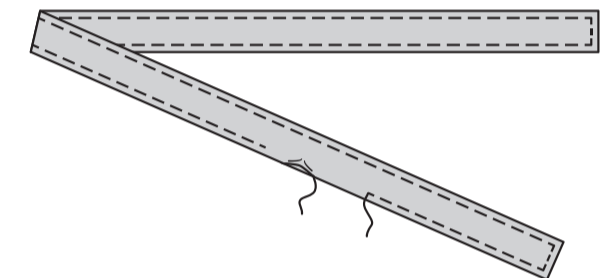


CONTINUEZ COMME SUIT POUR LES DEUX MODÈLES.

ENDROIT CONTRE ENDROIT et ayant les bords non finis au même niveau, épinglez la CEINTURE (10) sur la parementure de ceinture. Piquez, en laissant une ouverture sur une extrémité longue pour retourner. Égalisez la couture et biaisez les coins.



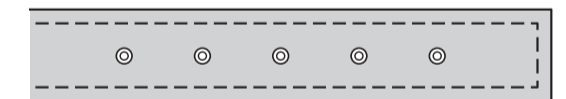
Retournez la ceinture ; pressez. Cousez en fermant l'ouverture aux points coulés. **SURPIQUEZ** les longs bords et l'extrémité marquée (œillet).



36. Faites l'œillet et les ouvertures pour l'ardillon de la boucle sur les marques de la patte en utilisant un poinçon ou en découpant des petits trous avec des ciseaux à broder.

Finissez l'ouverture pour l'ardillon avec un point de boutonnière (un point feston serré). Appliquez les œillets en suivant la notice d'utilisation.

ASTUCE – pratiquez en appliquant les œillets sur un coupon de tissu avant de le faire sur la patte.



Glissez la ceinture dans la boucle. Retournez l'extrémité de la ceinture vers le DESSOUS le long de la ligne de pliure. Piquez le bord solidement sur l'extrémité sur le DESSOUS à travers toute l'épaisseur.

Insérez la ceinture dans les passants sur la veste et la boucle comme illustré sur la pochette.

