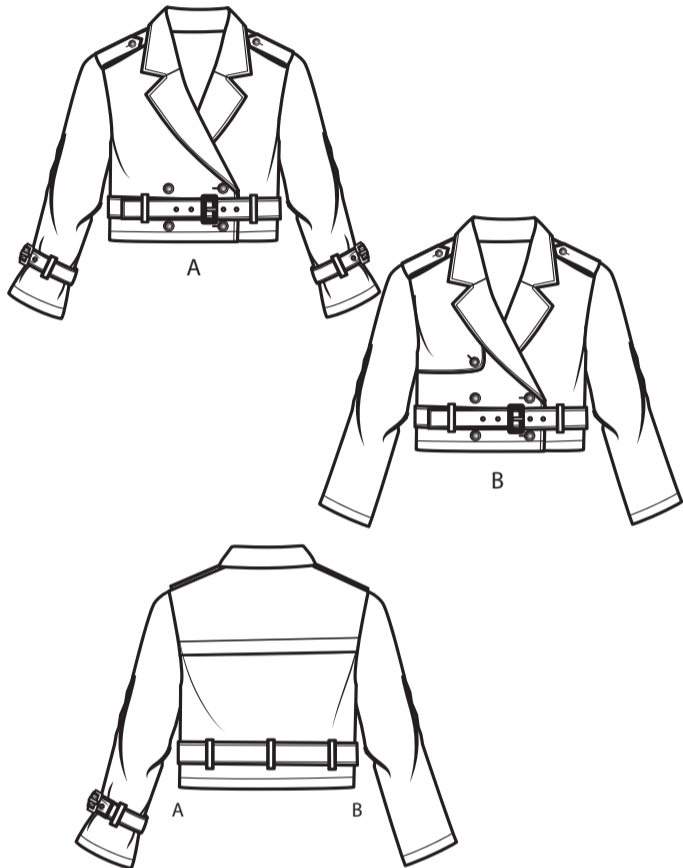


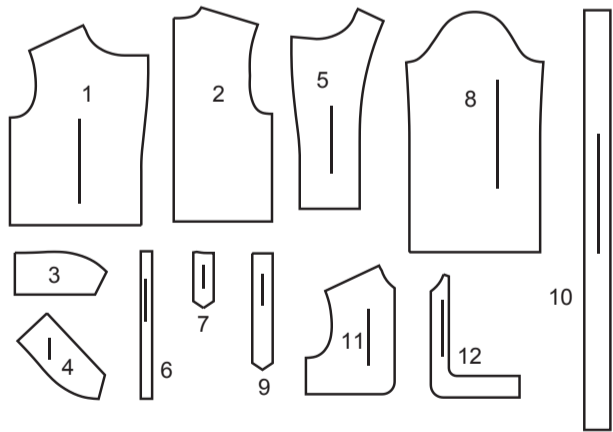


SCANNEN SIE DEN QR-CODE FÜR EIN SCHRITT-FÜR-SCHRITT-VIDEO-TUTORIAL

@brittanyjjones



12 SCHNITTEILE



- 1 VORDERTEIL - A,B
- 2 RÜCKENTEIL - A,B
- 3 OBERKRAGEN - A,B
- 4 UNTERKRAGEN - A,B
- 5 VORD. BESATZ - A,B
- 6 TRÄGER - A,B
- 7 ACHSELSTÜCK - A,B
- 8 ÄRMEL - A,B
- 9 ÄRMELLASCHE - A
- 10 GÜRTEL - A,B
- 11 VORD. ÜBERLAGE- B
- 12 BESATZ DER VORD. ÜBERLAGE- B

MUSTERMARKIERUNGEN

- FADENLAUF:** Legen Sie die Linie auf den geraden Fadenlauf des Stoffes, parallel zur Webkante oder zum Stoffbruch.
- FALTLINIE:** Legen Sie die Linie auf den Stoffbruch.
- KNOPFLOCHMARKIERUNG:** Gibt die genaue Länge und Platzierung der Knopflöcher an.
- KNOPFMARKIERUNG:** Zeigt die Platzierung der Knöpfe an.
- KERBEN UND SYMBOLE:** Für passende Nähte und Ausführungsdetails.
- Bezeichnet die Brustlinie, die Taillinie, die Hüfte und/oder den Bizeps.

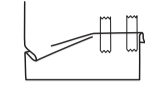
Die Maße beziehen sich auf den Umfang des fertigen Kleidungsstücks (Körpermaß + Trageerleichterung + Design-Erleichterung). Passen Sie das Schnittmuster bei Bedarf an. Die Maße schließen Falten, Biesen, Abnäher und Nahtzugaben aus.

**NAHTZUGABE:** 1.5 cm enthalten, sofern nicht anders angegeben, aber nicht auf dem Gewebe aufgedruckt.

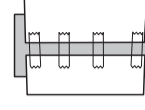
GEGEBENENFALLS ANPASSEN

Verlängern oder verkürzen Sie an den Anpassungslinien (=) oder an den auf dem Muster angegebenen Stellen. Wenn eine größere Länge hinzugefügt wird, müssen Sie eventuell zusätzlichen Stoff kaufen.

**ZUM VERKÜRZEN:** Falten Sie entlang der Anpassungslinie. Machen Sie eine Falte mit der Hälfte der benötigten Menge. Aufkleben.



**ZUM VERLÄNGERN:** Schneiden Sie zwischen den Anpassungslinien. Verteilen Sie den Betrag nach Bedarf, halten Sie die Kanten parallel. Kleben Sie über das Papier.



Wenn die Änderungslinien nicht auf dem Gewebe liegen, verlängern oder kürzen Sie an der unteren Kante.

SCHNEIDEN UND MARKIEREN

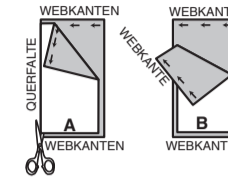
**SCHRUMPFEN** Sie den **STOFF**, wenn er nicht als vorgeschrumpt gekennzeichnet ist. Drücken Sie.

**KREISEN** Sie die **ZEICHNUNG** für Modell, Größe, Stoffbreite.

Verwenden Sie das Auflageplan **MIT STRICHRICHTUNG** für Stoffe mit Einwegmustern, Strichrichtung, Flor oder Oberflächenschattierung. Da die meisten Maschenwaren Oberflächenschattierungen aufweisen, wird ein Auflageplan mit Strichrichtung verwendet.

Für **DOPPELTE DICKE (MIT STOFFBRUCH)** - falten Sie den Stoff rechts auf rechts.

**\*DOPPELTE DICKE (OHNE STOFFBRUCH)** - Für Stoffe mit Strichrichtung falten Sie den Stoff quer, rechts auf rechts. Markieren Sie wie gezeigt. Schneiden Sie entlang der Querfalte des Stoffes (A). Drehen Sie die obere Lage um 180°, so dass die Pfeile in die gleiche Richtung zeigen, und legen Sie über die untere Lage, rechts auf rechts (B).



★ Schneiden Sie zuerst die anderen Teile aus, so dass genügend Stoff zum Zuschneiden dieses Teils vorhanden ist. Öffnen Sie den Stoff. Schneiden Sie bei "Schnitt 1"-Teilen das Teil einmal auf einer einzelnen Dicke mit der Stoffseite nach oben auf der rechten Seite des Stoffes zu.

Das Schnittmuster kann Schnittlinien für mehrere Größen enthalten. Wählen Sie die richtige Schnittlinie oder die Schnittmusterstücke für Ihre Größe aus.

Legen Sie vor dem **SCHNEIDEN** alle Teile entsprechend dem Auflageplan auf den Stoff. Stecken Sie. (Die **Auflagepläne** zeigen die ungefähre Position der **Schnittmusterstücke**; die **Position kann je nach Schnittmustergröße variieren**.) Schneiden Sie **GENAU** aus, indem Sie die Kerben nach außen schneiden.

Bevor Sie das Schnittmuster entfernen, **ÜBERTRAGEN SIE DIE MARKIERUNGEN** und Konstruktionslinien auf die linke Seite des Stoffes, indem Sie die Methode mit Nadel und Kreidestift oder Pauspapier und Schneiderrad verwenden. Markierungen, die auf der rechten Seite des Stoffes benötigt werden, sollten Faden nachgezeichnet werden.

**HINWEIS:** Kästchen mit gestrichelten Linien (a1 bis c1) in den Auflageplänen stellen Teile dar, die nach den angegebenen Maßen geschnitten wurden.

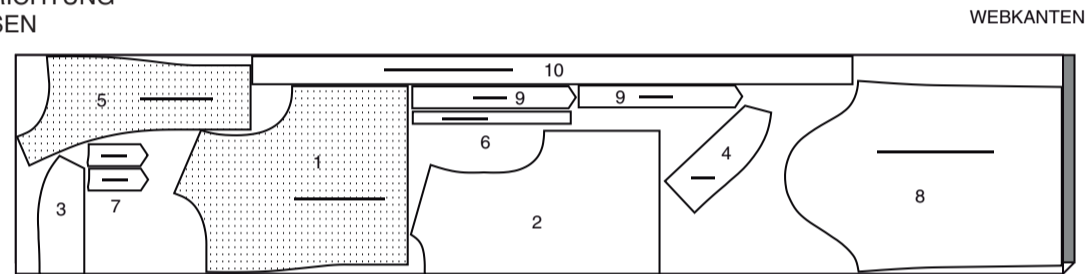
ZUSCHNITTPLÄNE

RECHTE MUSTERSEITE	LINKE MUSTERSEITE	RECHTE STOFFSEITE	LINKE STOFFSEITE

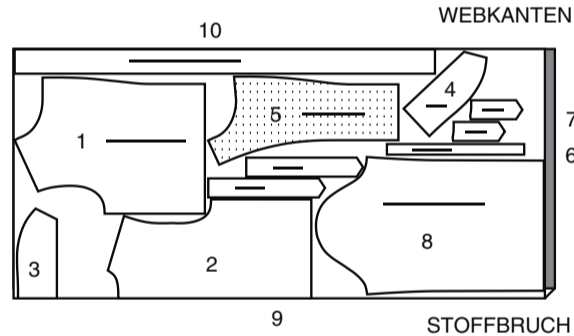
JACKE A

TEILE: 1 2 3 4 5 6 7 8 9 10

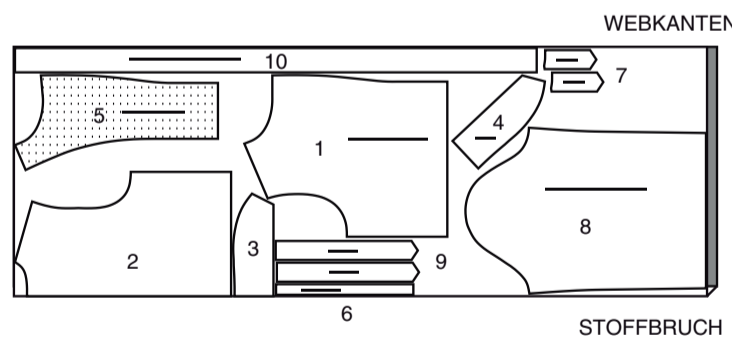
115 CM  
MIT STRICHRICHTUNG  
ALLE GRÖSSEN



150 CM  
MIT STRICHRICHTUNG  
GRÖSSEN 10-12-14



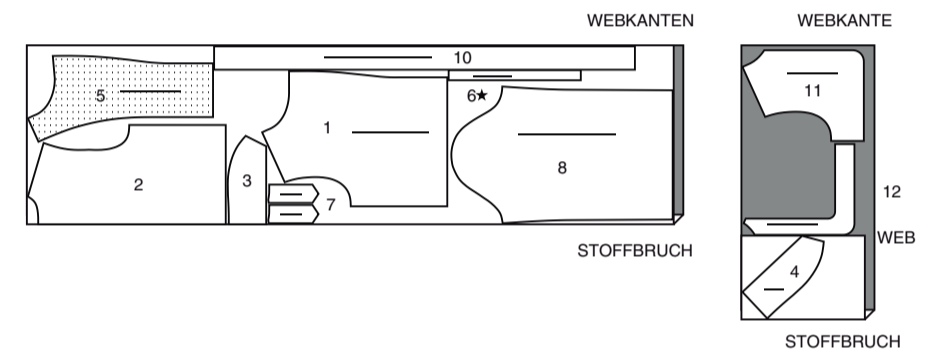
150 CM  
MIT STRICHRICHTUNG  
GRÖSSEN 16 18-20-22-24-26



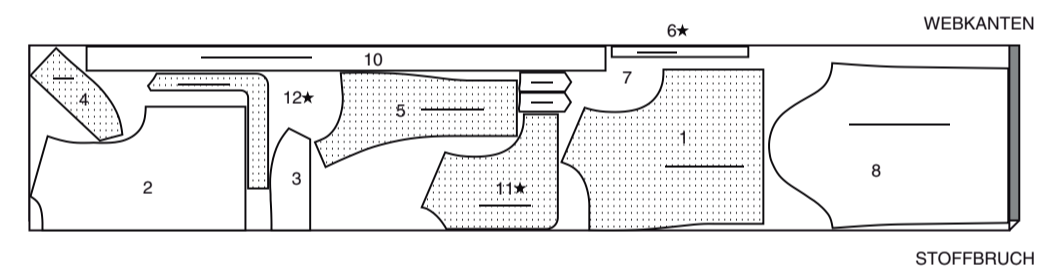
JACKE B

TEILE: 1 2 3 4 5 6 7 8 10 11 12

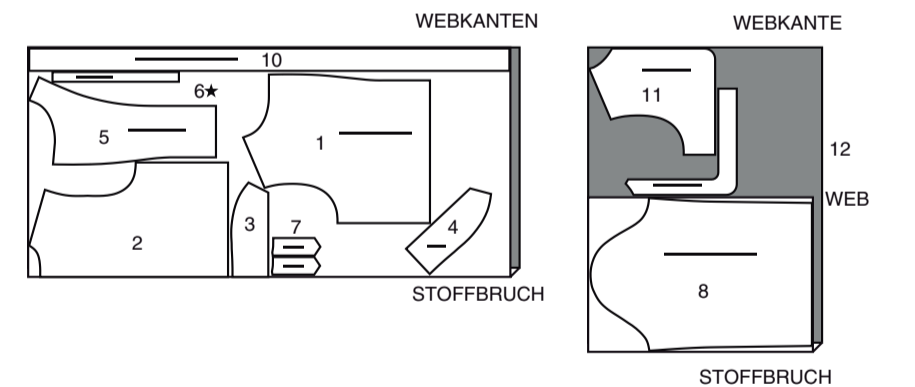
115 CM  
MIT STRICHRICHTUNG  
GRÖSSEN 10-12-14-16



115 CM  
MIT STRICHRICHTUNG  
GRÖSSEN 18-20-22-24-26



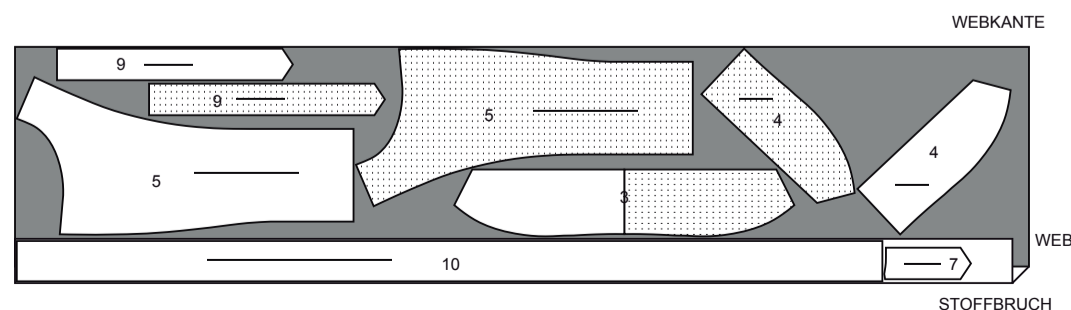
150 CM  
MIT STRICHRICHTUNG  
ALLE GRÖSSEN



EINLAGE A

TEILE: 3 4 5 7 9 10

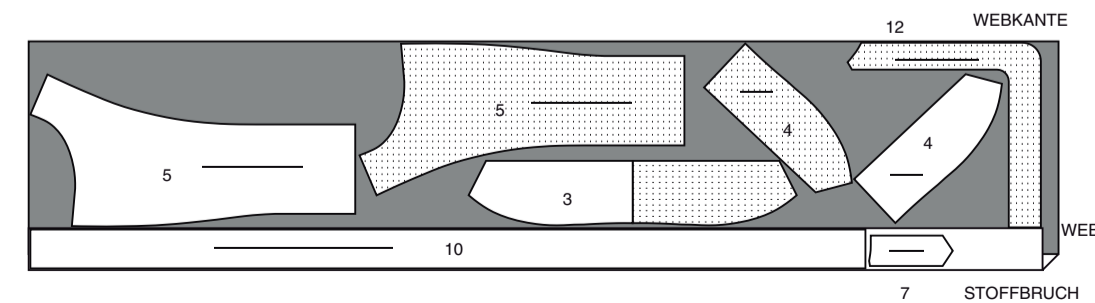
51 CM  
ALLE GRÖSSEN



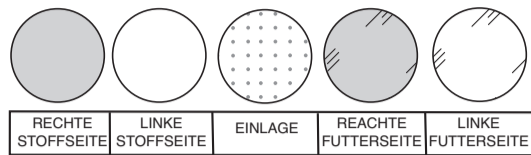
EINLAGE B

TEILE: 3 4 5 7 10 12

51 CM  
ALLE GRÖSSEN

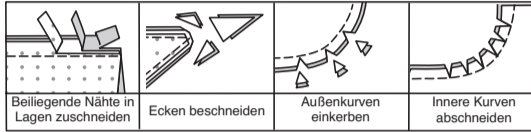


## NÄHINFORMATIONEN STOFFSCHLÜSSEL



### NAHTZUGABEN

Es sind 1.5 cm Nahtzugaben im Schnittmuster berücksichtigt, sofern nicht anders angegeben.



### STECKEN UND ANPASSEN

Stecken oder heften Sie die Nähte, RECHTS AUF RECHTS, mit passenden Einkerbungen. Passen Sie das Kleidungsstück an, bevor Sie die Hauptnähte nähen.

### BÜGELN

Bügeln Sie die Nahtzugaben flach; öffnen Sie sie dann, sofern nicht anders angegeben. Stecken Sie wo nötig, damit sie flach liegen.

## GLOSSAR

**EINHALTEN**– Lockern Sie die Nadelspannung leicht. Nähen Sie mit der RECHTEN Seite nach oben 1.5 cm von der Schnittkante entfernt mit einem langen Stich. Nähen Sie innerhalb der Nahtzugabe noch einmal 6 mm von der ersten Naht entfernt.

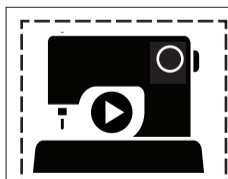
**VERSÄUBERN** - Nähen Sie 6 mm von der Kante entfernt, wenden Sie die Kante entlang der Naht nach unten und nähen Sie oder steppen Sie mit dem Zickzack; oder arbeiten Sie die Schnittkanten mit einer Overlocknaht.

**FESTSTEBEN**– Nähen Sie 1.3 cm von der Schnittkante in Richtung der Pfeile. Diese Naht verbleibt dauerhaft, um ein Dehnen an gebogenen Kanten zu verhindern. (Wird nur in der ersten Abbildung gezeigt.)

**ABSTEBEN**– Nähen Sie auf der AUSSENSEITE 6 mm von der Kante, der Naht oder der vorherigen Naht entfernt, wobei Sie den Nähfuß als Führung verwenden, oder nähen Sie wie in den Anleitungen gezeigt.

**DIE SCHNITTEILE WERDEN BEI DER ERSTEN VERWENDUNG DURCH NUMMERN GEKENNZEICHNET.**

**NÄHEN SIE DIE 1.5 CM NÄHTE RECHTS AUF RECHTS, SOFERN NICHT ANDERS ANGEBOGEN.**



SCANNEN SIE DEN QR-CODE FÜR EIN SCHRITT-FÜR-SCHRITT-VIDEO-TUTORIAL



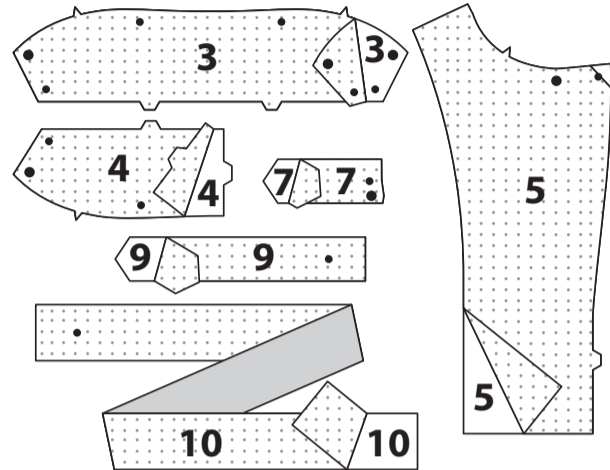
@brittanyjjones

## NÄHANLEITUNGEN

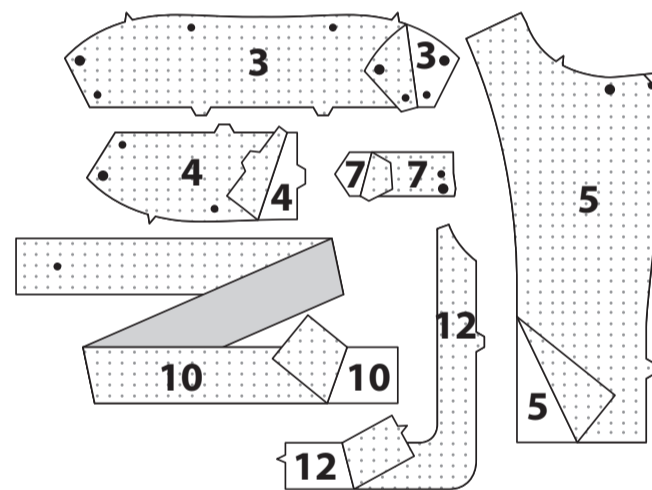
### JACKE A, B

#### EINLAGE

**FÜR MODELL A** - Stecken Sie die Einlage auf die LINKE Seite des OBERKRAGENS (3), des UNTERKRAGENS (4), des VORDERTEILS (5), des ÄCHSELSTÜCKS (7), der ÄRMELLASCHE (9) und des GÜRTELS (10). Befestigen Sie die Einlage gemäß den Anweisungen des Herstellers.

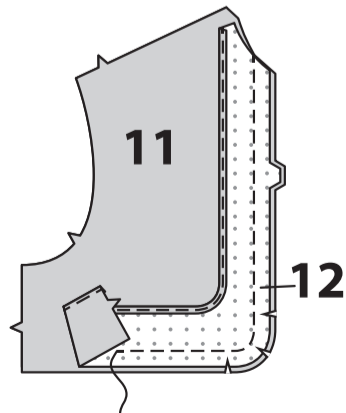


**FÜR MODELL B** - Stecken Sie die Einlage auf die LINKE Seite des OBERKRAGENS (3), des UNTERKRAGENS (4), des VORD. BESATZES (5), des ÄCHSELSTÜCKS (7), des GÜRTELS (10) und des BESATZES DER VORD. ÜBERLAGE (12). Befestigen Sie die Einlage gemäß den Anweisungen des Herstellers.



#### VORD. ÜBERLAGE B

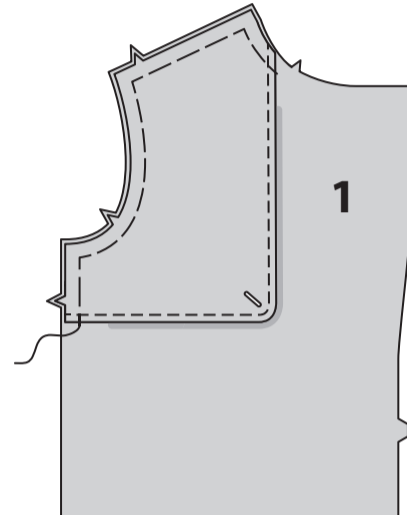
**VERSÄUBERN** Sie die unmarkierte lange Kante des BESATZES DER VORD. ÜBERLAGE (12). Stecken Sie den Besatz RECHTS AUF RECHTS und mit gleichmäßigen Schnittkanten auf die VORD. ÜBERLAGE (11), wobei die Kerben übereinstimmen. Nähen Sie die gekerbte Kante. Beschneiden Sie die Naht und schneiden Sie die Kurven ein.



Wenden Sie den Besatz auf INNEN; bügeln Sie. **STEBEN** Sie die fertige Kante **AB**. Machen Sie das Knopfloch an der Markierung.

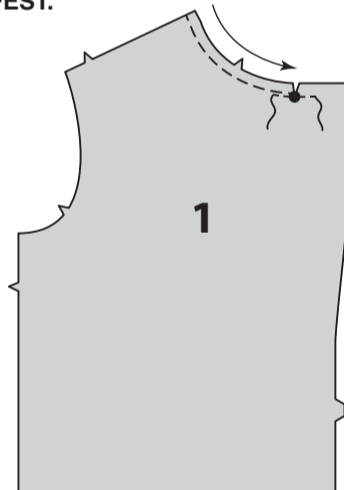


Stecken Sie die LINKE Seite der Überlage auf die RECHTE Seite des RECHTEN VORDERTEILS (1), wobei die Kerben übereinstimmen. Heften Sie die Schnittkanten zusammen.

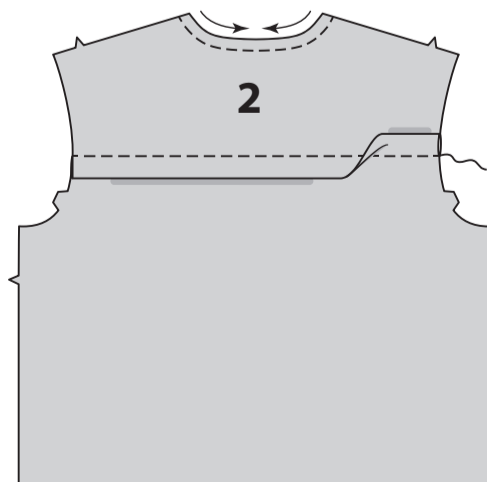


#### FÜR BEIDE MODELLE WIE FOLGT FORTFAHREN

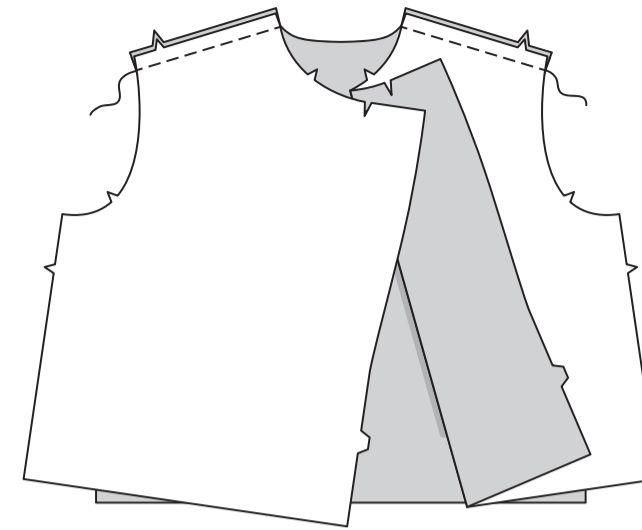
Um die Halsausschnittkante des VORDERTEILS (1) am großen Punkt zu VERSTÄRKEN, nähen Sie entlang der Nahtlinie etwa 2.5 cm auf jeder Seite des großen Punkts, wobei Sie wie gezeigt durch den Punkt nähen, wie gezeigt. Schneiden Sie an der Naht am Punkt ein. **STEBEN** Sie die Halsausschnittkante **FEST**.



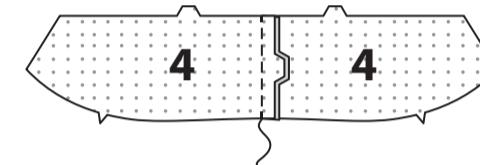
**STEBEN** Sie die Halsausschnittkante des RÜCKENTEILS (2) **FEST**. Um eine Falte zu bilden, bringen Sie die gestrichelten Linien auf der AUSSENSEITE zusammen. Nähen Sie entlang der gestrichelten Linien. Bügeln Sie die Biese zu der Saumlinie.



Nähen Sie das Vorderteil an den Schulterkanten auf das Rückenteil.

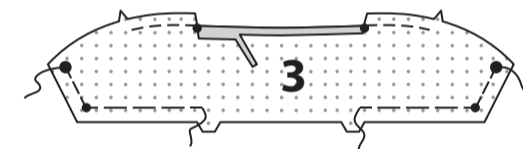


Nähen Sie den UNTERKRAGEN (4) in der hinteren Mitte zusammen.

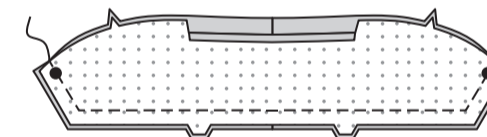


**HALTEN** Sie die Oberkante des OBERKRAGENS (3) vom großen Punkt zur Doppelkerbe **EIN**.

Nähen Sie mit der Maschine 1.3 cm von der einfachen eingekerbten Kante des Oberkragens. Schneiden Sie die Halskante des Kragens an die Naht. Bügeln Sie unter 1.3 cm an der Schnittkante zwischen den Einschnitten. Beschneiden Sie auf 6 mm.



Stecken Sie den Oberkragen RECHTS AUF RECHTS an den Unterkragen, ziehen Sie dabei die Nähte nach oben, damit sie passen. Nähen Sie zwischen den großen Punkten. Beschneiden Sie die Naht und die Ecken.

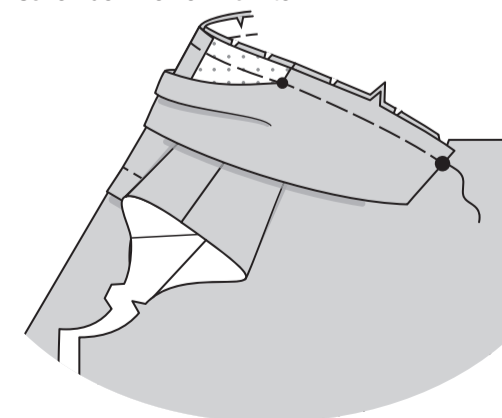


Wenden Sie den Kragen; bügeln Sie.

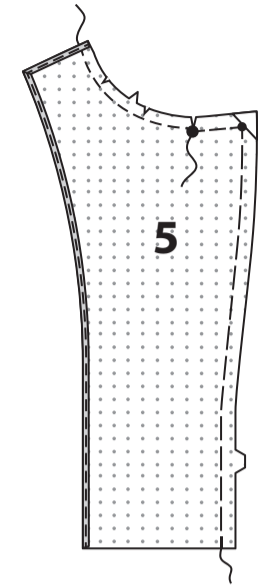
Schneiden Sie die Halskante der Jacke an der Steppnaht ein.

Stecken Sie auf der AUSSENSEITE den Kragen (untere Krageenseite) an die Halskante, wobei die Mittelpunkte, großen Punkte und Kerben übereinstimmen und der kleine Punkt an der Schulternaht platziert wird. Heften Sie sowohl das obere Kragenteil als auch das untere Kragenteil bis zum kleinen Punkt an die vordere Halskante.

Heften Sie nur das untere Kragenteil an die restliche Halskante zwischen den kleinen Punkten.

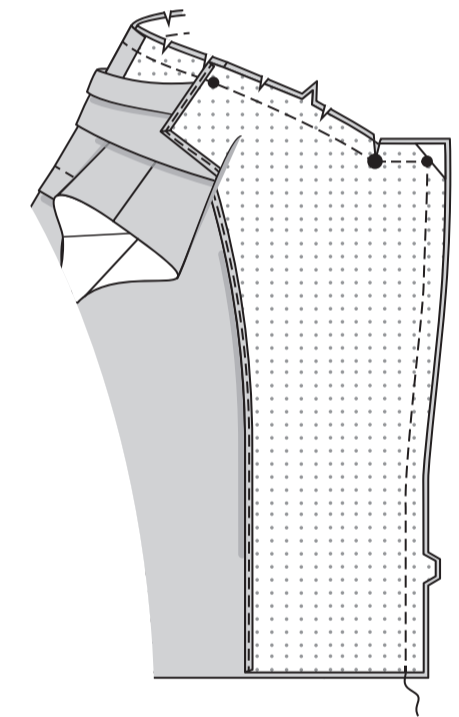


Nähen Sie mit der Maschine 1.3 cm von der Halskante des VORDEREN BESATZES (5). **VERSÄUBERN** Sie die lange ungekerbte Kante und die Schulterkante. Schneiden Sie die Halsausschnittkante des Besatzes an der Naht ein. **HALTEN** Sie die Hals- und Vorderkante vom großen Punkt bis zur Kerbe **EIN**.



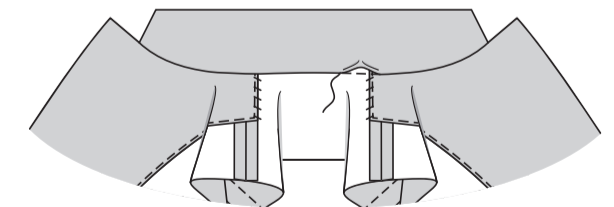
RECHTS AUF RECHTS stecken Sie den Besatz auf die Vorder- und Halskante. Heften. Schneiden Sie die Halskante durch alle Dicken an kleinem Punkt ein.

Nähen Sie das Vorderteil und die Halskante wie geheftet, achten Sie darauf, dass Sie nicht in die freie Kante des Kragens einfassen. Beschneiden Sie die Naht und die Ecken; schneiden Sie die Kurven ein.



Wenden Sie den Besatz auf INNEN, drehen Sie die Halsnaht zum Kragen zurück; bügeln Sie. Nähen Sie die gebügelte Kante des Kragens über die Halsnaht.

Um den Besatz fest zu halten, heften Sie den Besatz von Hand oder mit einem kleinen Stück aufbügelbarer Einlage an die Nahtzugaben der Schultern.

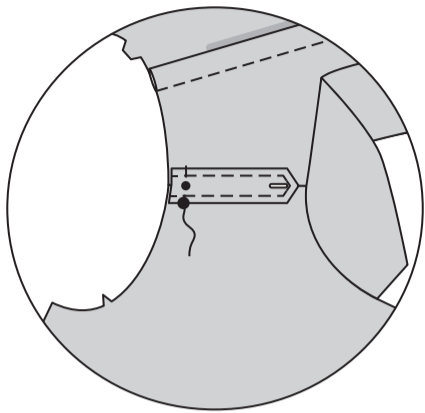


Nähen Sie den Besatz an das ÄCHSELSTÜCK (7) in einer 1 cm langen Naht, lassen Sie dabei das Ende mit dem kleinen Punkt offen. Beschneiden Sie die Naht und die Ecken.

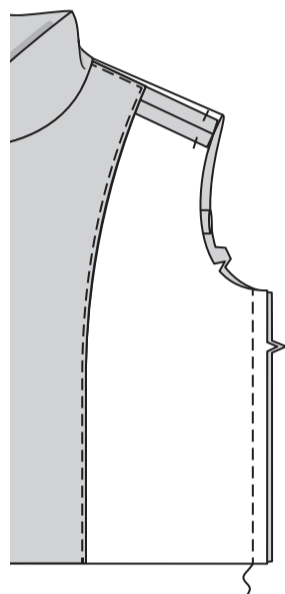


Wenden Sie das Achselstück, bügeln Sie. Heften Sie die Schnittkanten zusammen.

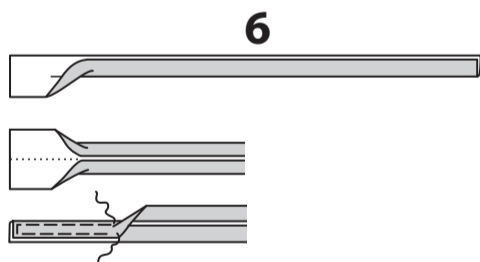
**STEPHEN** Sie die fertige Kante **AB**. Machen Sie das Knopfloch an der Markierung. Stecken Sie auf der **AUSSENSEITE** das Achselstück auf die Armausschnittkante, wobei die Schnittkanten gleichmäßig sind, die großen Punkte übereinstimmen und der kleine Punkt an der Schulternaht gesetzt wird. Heften.



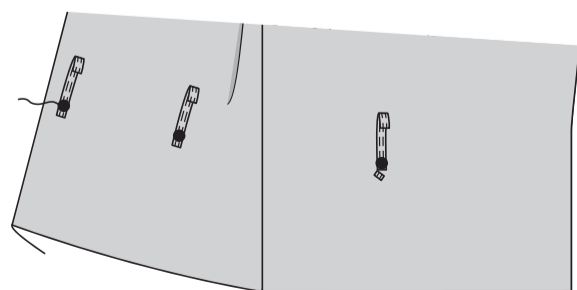
Nähen Sie das Vorderteil an den Seitenkanten auf das Rückenteil.



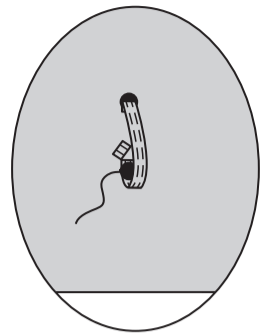
**LINKS AUF LINKS** falten Sie den Träger (6) der Länge nach zur Hälfte. Bügeln und eine Falte eindrücken. Öffnen Sie die langen Kanten des Trägers und drehen Sie sie auf die **LINKE** Seite, so dass sie sich an der Falte treffen. Bügeln Sie. Falten Sie den Träger der Länge nach zur Hälfte und bringen Sie die gebügelteten Kanten zusammen. Nähen Sie dicht an den beiden Längskanten.



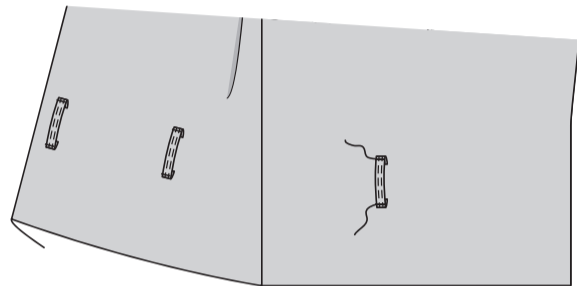
Schneiden Sie den Träger in 8.3 cm lange Abschnitte. Bügeln Sie unter 1.5 cm am unteren Ende jedes Trägers. Stecken Sie auf der **AUSSENSEITE** das obere Ende der Träger auf die Jacke, lappen Sie dabei die großen Punkte 1.3cm. Nähen Sie an den großen Punkten fest. Beschneiden Sie das Ende bis auf 6 mm.



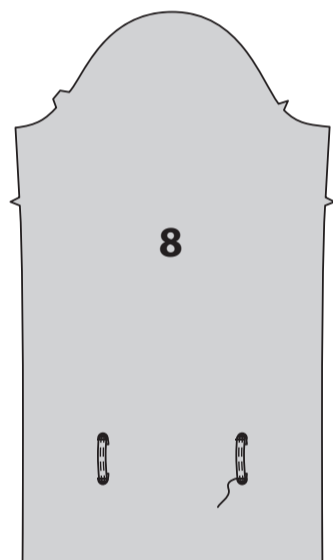
Öffnen Sie die gebügeltete Kante des Trägers. Stecken Sie das untere Ende des Trägers mit einer Falte über dem unteren großen Punkt auf die Jacke. Nähen Sie entlang der Falte. Beschneiden Sie das Ende bis auf 6 mm.



Nähen Sie die Träger dicht an den fertigen Kanten.

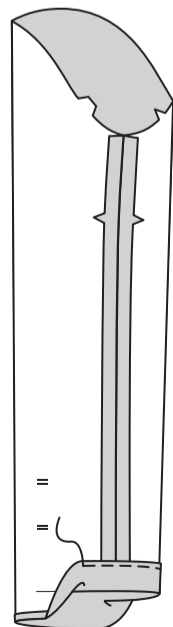


**FÜR MODELL A** - Bringen Sie die Träger an den ÄRMEL (8) auf die gleiche Weise wie an der Jacke an.

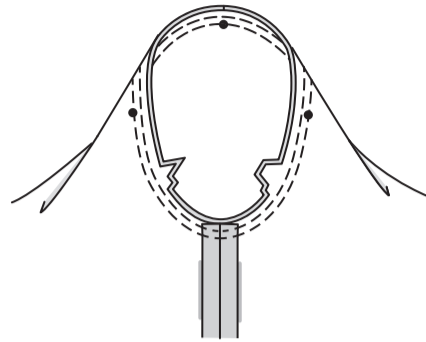


**FÜR BEIDE MODELLE WIE FOLGT FORTFAHREN**

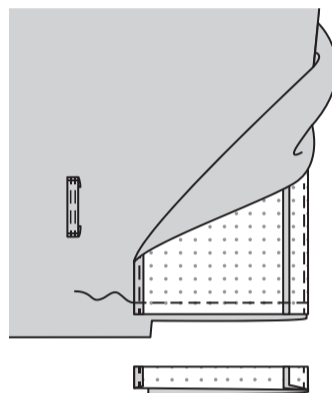
Nähen Sie die Unterarmkanten des ÄRMELS (8), wobei die Kerben übereinstimmen. Bügeln Sie einen 3.2 cm Saumzugabe an der Unterkante des Ärmels nach oben. Drehen Sie die Schnittkante 6 mm nach unten. Nähen Sie dicht an der inneren gebügelteten Kante.



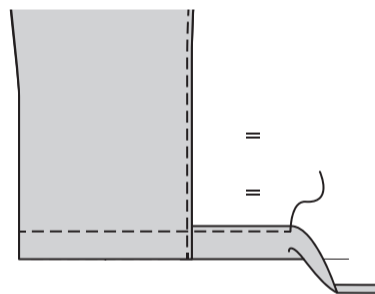
Drehen Sie den Ärmel **RECHTS** außen. Halten Sie die Jacke mit der **LINKEN** Seite nach außen und dem Armausschnitt zu Ihnen hin. Stecken Sie den Ärmel mit dem mittleren kleinen Punkt an der Schulternaht **RECHTS AUF RECHTS** an die Armlochkante, passend zu den Unterarmnähten, Kerben und den restlichen kleinen Punkten. Heften. Nähen Sie. Nähen Sie erneut 3 mm von der ersten Naht entfernt. Beschneiden Sie die Naht unterhalb der Kerben dicht an der Naht. Bügeln Sie nur die Nahtzugabe, schrumpfen Sie die Mehrweite heraus.



Wenden Sie den vord. Besatz nach **AUSSEN**. Nähen Sie entlang der Saummarkierung über den Besatz. Beschneiden Sie den Besatz dicht an der Naht. Beschneiden Sie das Kleidungsstück bis auf 1.5 cm an der Innenkante des Besatzes.



Wenden Sie den Besatz auf **INNEN**; bügeln Sie ihn und drücken Sie den Saum entlang der Markierung hoch. Bügeln Sie unter 6 mm an der Schnittkante. Nähen Sie den Saum beginnend an der Öffnungskante fest.



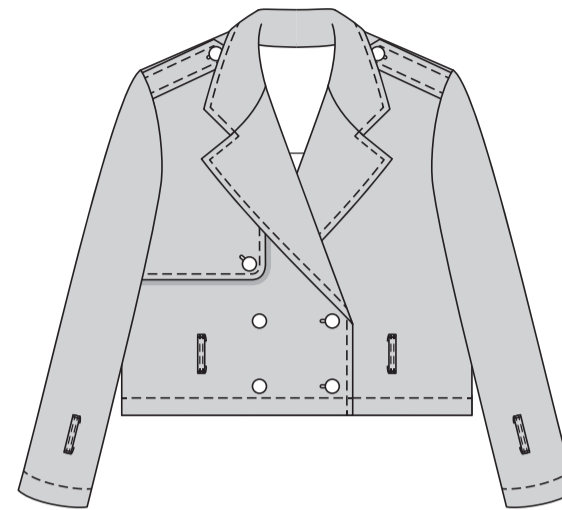
**STEPHEN** Sie die Vorder-, Revers- und die Kragenkanten **AB**, machen Sie dabei die Nähte an den Ecken quadratisch.

Bringen Sie Knopflöcher im **RECHTEN** Vorderteil an den Markierungen und im **LINKEN** Vorderteil an der oberen Knopflochmarkierung an. Nähen Sie die Knöpfe unter den Knopflöchern.



Bei Achselstücken nähen Sie die Knöpfe an den Schulternahten an den kleinen Punkten.

**FÜR MODELL B** - Nähen Sie den Knopf an das rechte Vorderteil am kleinen Punkt unter die Überlage.

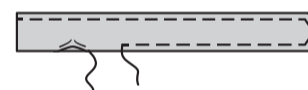


**ÄRMELLASHE A**

Stecken Sie die **ÄRMELLASCHE** (9) **RECHTS AUF RECHTS** auf den Besatz der Ärmellasje, sodass die Schnittkanten gleichmäßig sind. Nähen Sie eine 1 cm lange Naht, lassen Sie dabei an einem langen Ende eine Öffnung zum Wenden. Beschneiden Sie die Naht und die Ecken.



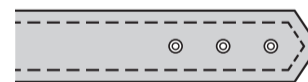
Lasche wenden; bügeln. Säumen Sie die Öffnung geschlossen. **STEPHEN** Sie die langen Kanten und das markierte Ende (Öse) **AB**.



Schneiden Sie mit einer Ahle oder einer Stickschere kleine Löcher in die markierten Stellen der Lasche für Ösen und Schnallen.

Versäubern Sie die Zackenöffnungen mit einem Knopflochstich (einem engen Deckenstich). Bringen Sie die Ösen gemäß den Anweisungen des Herstellers an.

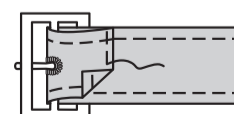
**TIPP** - Üben Sie das Anbringen von Ösen auf einem Stoffrest, bevor Sie die Lasche anbringen.



Schieben Sie die Lasche durch die Schnalle. Drehen Sie das Ende der Lasche entlang der Falllinie auf die **UNTERSEITE**. Steppen Sie das Ende durch alle Dicken hindurch sicher an der **UNTERSEITE** knappkantig.

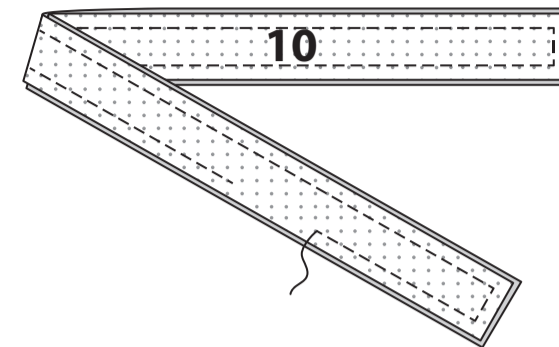
Fädeln Sie die Lasche wie auf dem Umschlag gezeigt durch die Träger am Ärmel und die Schnalle.

Wenn Sie es vorziehen, heften Sie die Lasche an der Unterarmnaht an den Ärmel.

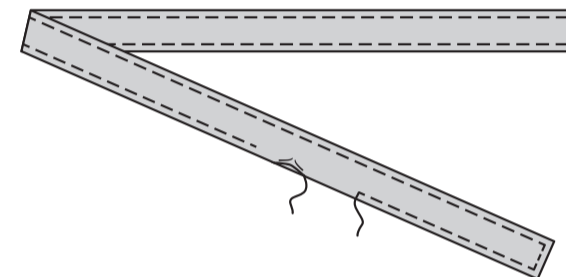


**FÜR BEIDE MODELLE WIE FOLGT FORTFAHREN**

Stecken Sie den **GÜRTEL** (10) rechts auf rechts auf den Gürtelbesatz, die Schnittkanten sind gerade. Nähen Sie, lassen Sie dabei an einer langen Kante eine Öffnung zum Wenden. Beschneiden Sie die Naht und die Ecken.



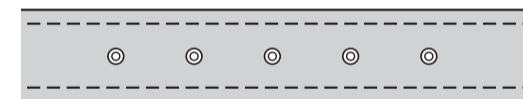
Wenden Sie den Gürtel; bügeln Sie. Säumen Sie die Öffnung geschlossen. **STEPHEN** Sie die langen Kanten und das markierte Ende (Öse) **AB**.



Schneiden Sie mit einer Ahle oder einer Stickschere kleine Löcher in die markierten Stellen der Lasche für Ösen und Schnallen.

Versäubern Sie die Zackenöffnungen mit einem Knopflochstich (einem engen Deckenstich). Bringen Sie die Ösen gemäß den Anweisungen des Herstellers an.

**TIPP** - Üben Sie das Anbringen von Ösen auf einem Stoffrest, bevor Sie die Lasche anbringen.



Schieben Sie den Gürtel durch die Schnalle. Drehen Sie das Ende des Gürtels entlang der Falllinie auf die **UNTERSEITE**. Steppen Sie das Ende durch alle Dicken hindurch sicher an der **UNTERSEITE** knappkantig.

Fädeln Sie den Gürtel durch die Träger an der Jacke und die Schnalle, wie auf dem Umschlag gezeigt.

