

FRANÇAIS

ME2088

PAGE 1 DE 4

SINS OF MANY

knowMETM

BY mimi.g

1-800-782-0323

SCANNEZ LE CODE QR POUR ACCÉDER AU TUTORIEL ÉTAPE PAR ÉTAPE EN VIDÉO

@sinsofmany

21 PIÈCES DU PATRON

1 Devant – A

2 Dos – A

3 Parementure devant – A

4 Parementure dos – A

5 Parementure d'emmanchure devant – A

6 Parementure d'emmanchure dos – A

7 Coulisse – A

8 Guide pour élastique – A

9 Devant – B

10 Braguette droite – B

11 Parementure de braguette gauche – B

12 Côté devant et poche – B

13 Empiècement devant – B

14 Rabat – B

15 Dos – B

16 Poche dos – B

17 Ceinture droite – B

18 Ceinture gauche – B

19 Coulisse – B

20 Guide pour élastique – B

21 Bande de jambe – B

MARQUES DU PATRON

FLÈCHE DU DROIT-FIL: Posez sur le droit-fil du tissu parallèle à la lisière ou à la pliure.

LIGNE DE PLIURE: Placez la ligne sur la pliure du tissu.

MARQUE DE BOUTONNIÈRE: Indique la longueur exacte et l'emplacement des boutonsnières.

MARQUE DE BOUTON: Indique l'emplacement du bouton.

ENCOCHES ET SYMBOLES: Pour faire coïncider les coutures et les détails d'assemblage.

Indique la Ligne de Poitrine, Ligne de Taille, les Hanches et/ou le Tour de Bras. Les Mesures font référence à la circonférence du Vêtement Fini (Mesures du corps + Aïssance du port + Aïssance du design). Ajustez le patron si nécessaire. La mesure ne comprend pas les plis, les pinces et les valeurs de couture.

VALEUR DE COUTURE COMPRISE: 1.5cm, sauf différemment indiqué, mais pas imprimé sur le patron.

ADAPTER SI NÉCESSAIRE

Allongez ou Raccourcissez aux lignes d'ajustement (=) ou où il est indiqué sur le patron. S'il faut ajouter une longueur considérable, vous pouvez acheter du tissu supplémentaire.

POUR RACCOURCIR: Pliez le long de la ligne d'ajustement. Faire une pliure la moitié de la quantité nécessaire. Adhèrent en place.

POUR ALLONGER: Coupez entre les lignes d'ajustement. Étendez la quantité nécessaire, en tenant les bords parallèles. Adhèrent sur le papier.

Lorsque les lignes de Modification ne se trouvent pas sur le patron, allongez ou raccourcissez au bord inférieure.

COUPER ET MARQUER

RÉTRÉCISSEZ LE TISSU qui n'est pas étiqueté prétrécit. Repassez.

ENTOUREZ LE PLAN DE COUPE pour le Modèle, la Taille, la Largeur du Tissu.

Utilisez les plans de coupe **AVEC SENS** pour les tissus à motif ayant un sens, sens, poil ou surfaces nuancées. Puisque la plupart de tissus de tricot ont la surface nuancée, on utilise un plan de coupe avec sens.

Pour les **ÉPAISSEURS DOUBLES (AVEC PLIURE)**, pliez le tissu endroit contre endroit.

* **ÉPAISSEURS DOUBLES (SANS PLIURE)** - Pour les tissus avec sens, pliez le tissu transversalement, endroit contre endroit. Marquez comme illustré. Coupez le long de la pliure transversale du tissu (A). Retournez l'épaisseur supérieure sur 180° pour que les flèches aillent dans la même direction et posez-la sur l'épaisseur inférieure, endroit contre endroit (B).

Pour une **ÉPAISSEUR SIMPLE** - Posez le tissu, endroit vers le haut. (Pour les Tissus à Fourrure, placez le poil vers le bas).

★ Coupez d'abord les autres pièces, en laissant assez de tissu pour couper cette pièce. Ouvrez le tissu. Pour les pièces "Coupez 1", coupez la pièce une fois sur une épaisseur simple avec la pièce vers le haut sur l'endroit du tissu.

La pièce du patron peut avoir des lignes de coupe pour plusieurs tailles. Choisissez la ligne de coupe correcte ou les pièces de patron pour votre taille.

Avant de **COUPER**, placez toutes les pièces sur le tissu selon le plan de coupe. Épinglez. (Les plans montrent l'emplacement approximatif des pièces de patron, lequel peut varier selon la taille du patron). Coupez **EXACTEMENT**, en maintenant les encoches vers l'extérieur.

Avant d'enlever le patron, **REPORTEZ LES MARQUES** et les lignes d'assemblage sur l'Envers du Tissu, en utilisant la méthode à Épingles et à Craie ou le Papier à Calquer et la Roulette de Couturière. Les marques nécessaires sur l'endroit du tissu doivent être faites au fil.

NOTE: Les parties encadrées avec des pointillées (a! b! c!) dans les plans représentent les pièces coupées selon les mesures données.

PLANS DE COUPE

GILET A

UTILISEZ LES PIÈCES : 1 2 3 4 5 6

COUPEZ UNE DE LA PIÈCE 3

115 cm à 150 cm

AVEC SENS

TOUTES LES TAILLES

CONTRASTE

UTILISEZ LA PIÈCE : 7

115 cm à 150 cm

AVEC SENS

TOUTES LES TAILLES

ENTOILAGE

UTILISEZ LES PIÈCES : 3 4 5 6

51 cm

TOUTES LES TAILLES

PANTALON B

UTILISEZ LES PIÈCES : 9 10 11 13 14 15 16 17 18 19 21

COUPEZ UNE DES PIÈCES 11 17 ET 18

115 cm

AVEC SENS

TAILLES 38 40 42 44 46 48

115 cm

AVEC SENS

TAILLES 50 52 54 58

150 cm

AVEC SENS

TOUTES LES TAILLES

ENTOILAGE

UTILISEZ LES PIÈCES : 10 11 14 17 18 21

51 cm

TOUTES LES TAILLES

DOUBLURE

UTILISEZ LA PIÈCE : 12

115 cm

SANS SENS

TOUTES LES TAILLES

INFORMATION DE COUTURE

LÉGENDE DES CROQUIS

VALEURS DE COUTURE

Utilisez des valeurs de couture de 1.5 cm sauf indiqué différemment.

ÉPINGLER ET AJUSTER

Épinglez ou bâtissez les coutures, ENDROIT CONTRE ENDROIT, en faisant coïncider les encoches. Ajustez le vêtement avant de piquer les coutures principales.

PRESSER

Pressez les valeurs de couture ensemble; puis ouvrez-les au fer sauf indiqué différemment. Crantez-les si nécessaire de sorte qu'elles restent à plat.

GLOSSAIRE

Les termes techniques, imprimés en **CARACTÈRES GRAS** au cours de l'assemblage, sont expliqués ci-dessous.

PIQUER LE BORD/PIQUER AU BORD – Piquer près du bord fini ou de la couture.

FINIR - Piquer à 6 mm du bord non fini et finir avec une des méthodes suivantes : (1) couper aux ciseaux à denteler OU (2) surfiler OU (3) replier le long de la piqure et piquer près de la pliure OU (4) Finir à la surjeteuse.

FACULTATIF POUR LES OURLETS : Si désiré, poser un extra-fort (ruban bordure).

POINTS COULÉS - Glisser l'aiguille dans le bord plié et faire un point au-dessous dans le vêtement, ne prenant qu'un seul fil.

PIQÛRE DE SOUTIEN - Piquer dans la valeur de couture à 1.3 cm de la ligne de couture.

SURPIQUER – Sur l'endroit, en utilisant le pied presseur comme un guide, piquer à 6 mm du bord, de la couture ou de la piqure précédente, ou piquer comme indiqué dans les Instructions de couture.

SOUS-PIQUER – Déplier la parementure ou au-dessous du vêtement ; piquer sur la valeur de couture près de la couture.

© 2024 KnowMe® an IG Design Group Americas, Inc. brand. All Rights Reserved. Imprimé aux États-Unis.

LES PIÈCES DU PATRON SERONT IDENTIFIÉES PAR DES NUMÉROS LA PREMIÈRE FOIS QU'ELLES SERONT UTILISÉES.

PIQUER LES COUTURES ENDROIT CONTRE ENDROIT, SAUF INDIQUÉ DIFFÉREMMENT.

TOUTES LES COUTURES SONT DE 1.5 CM SAUF INDIQUÉ DIFFÉREMMENT.

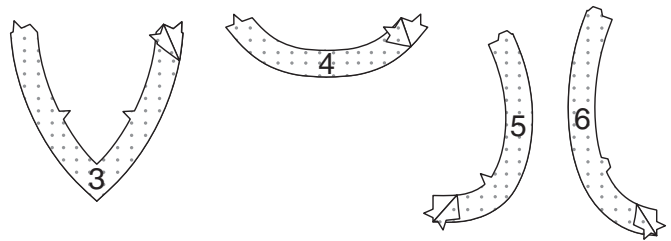


INSTRUCTIONS DE COUTURE

GILET A

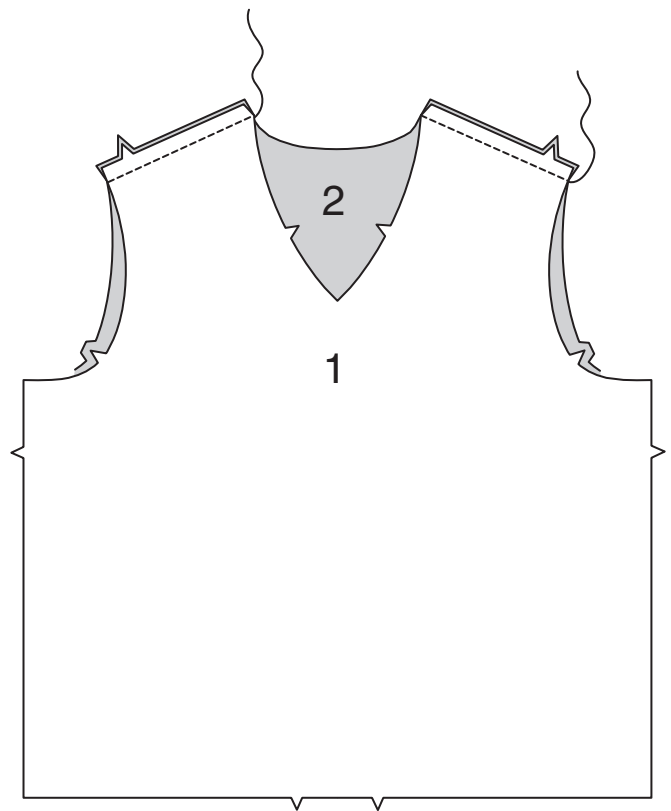
ENTOILAGE

Épinglez l'ENTOILAGE sur l'envers de chaque pièce correspondante en TISSU. Faites adhérer, en suivant la notice d'utilisation.

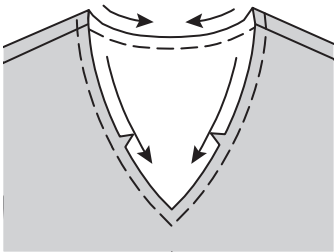


DEVANT ET DOS

Endroit contre endroit, épinglez le DEVANT (1) et le DOS (2) ensemble sur les épaules.

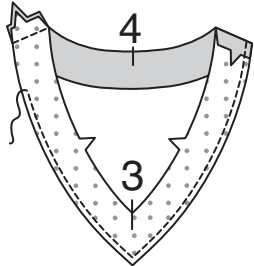


POUR LES TISSUS TISSÉS – faites une **PIQÛRE DE SOUTIEN** sur le bord de l'encolure du vêtement, dans le sens des flèches.



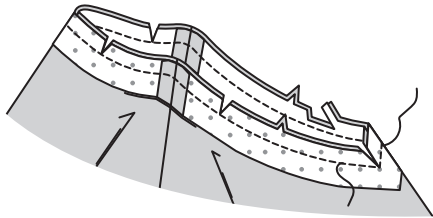
POUR TOUS LES TISSUS – endroit contre endroit, piquez les coutures d'épaule de la PAREMENTURE DEVANT (3) et de la PAREMENTURE DOS (4).

FINISSEZ le bord sans encoche de la parementure.

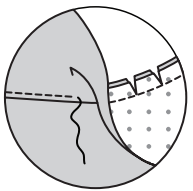


Endroit contre endroit, épinglez la parementure sur le bord de l'encolure, en faisant coïncider les milieux et les coutures d'épaule.

Piquez sur les lignes de piqûre sur la parementure et le long de la ligne de couture. Pour renforcer la couture au niveau du milieu devant, piquez par-dessus la première piqûre. Égalisez la couture ; crantez les courbes et vers la piqûre au niveau du milieu devant.

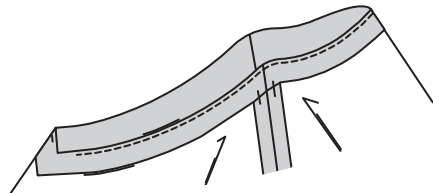


SOUS-PIQUEZ la parementure aussi loin que possible.

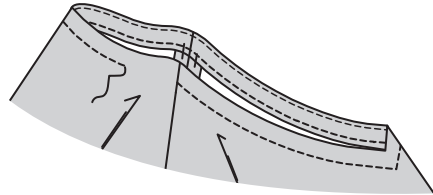


Retournez la parementure vers l'intérieur. Pressez.

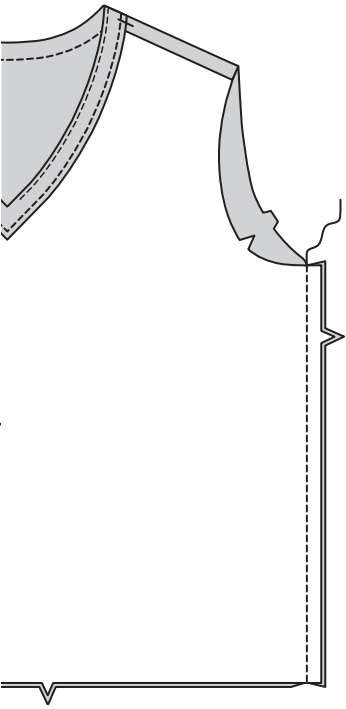
Pour empêcher que la parementure s'enroule vers l'extérieur, consolidez-la sur les valeurs de couture en fixant à la main.



Sur l'endroit, **SURPIQUEZ** le bord de l'encolure à 2 cm du bord fini.



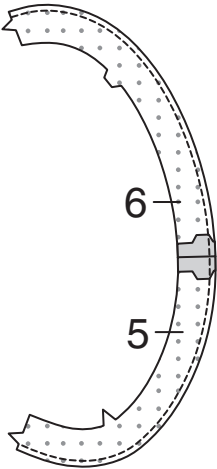
Endroit contre endroit, piquez le devant et le dos sur les coutures latérales.



PAREMENTURE D'EMMANCHURE

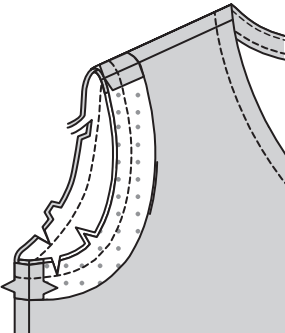
Endroit contre endroit, piquez les coutures d'épaule de la PAREMENTURE D'EMMANCHURE DEVANT (5) et de la PAREMENTURE D'EMMANCHURE DOS (6).

FINISSEZ le bord sans encoche de la parementure.

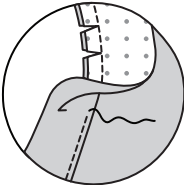


Piquez la couture de dessous de bras des pièces de la parementure.

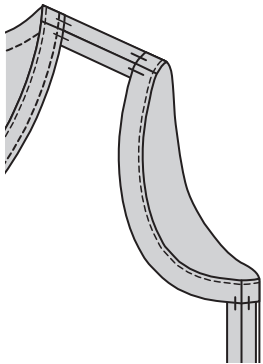
Endroit contre endroit, piquez la parementure sur le bord de l'emmanchure, en faisant coïncider les coutures d'épaule et de dessous de bras. Égalisez la couture. Crantez les courbes.



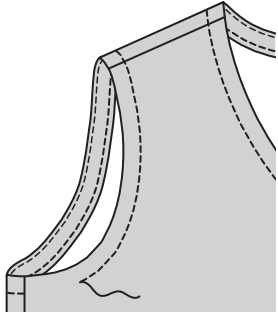
SOUS-PIQUEZ la parementure.



Retournez la parementure vers l'intérieur. Pressez. Pour empêcher que la parementure s'enroule vers l'extérieur, consolidez-la sur les valeurs de couture en fixant à la main.



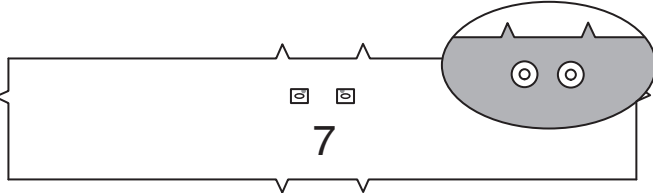
Sur l'endroit, **SURPIQUEZ** le bord de l'emmanchure à 2 cm du bord fini.



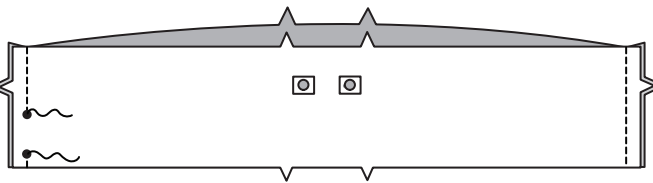
FINITION

Posez un coupon d'entoilage thermocollant sur une pièce de la COULISSE (7) assez grand pour recouvrir chaque zone de la boutonnière, en suivant la notice d'utilisation.

Sur l'endroit, posez les œillets sur les marques de la coulisse, en suivant la notice d'utilisation. Celle-ci est la coulisse devant.

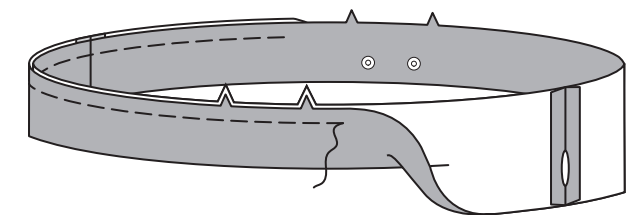


Endroit contre endroit, piquez les coutures latérales de la coulisse, en laissant une ouverture sur la couture latérale gauche entre les petits cercles, comme illustré. Piquez au point arrière sur les petits cercles pour renforcer la couture.

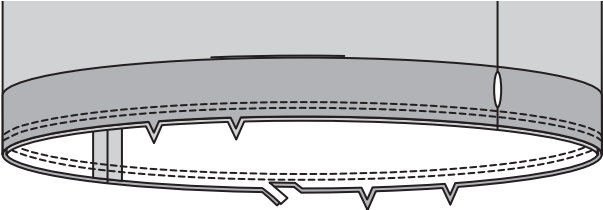


Ouvrez la couture au fer.

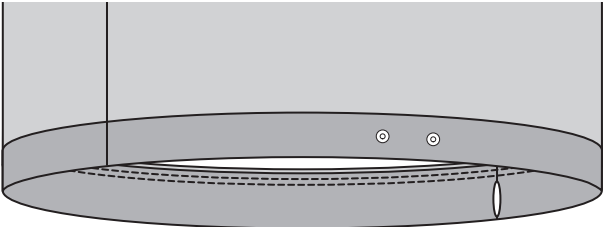
Pliez la coulisse en deux dans le sens de la longueur, envers contre envers, ayant les bords non finis au même niveau. Bâissez ensemble les bords non finis. Le côté avec ouverture est le dessous de la coulisse.



Avec le dessous de la coulisse vers vous, épinglez la coulisse sur le bord inférieur du gilet, en faisant coïncider les milieux et les coutures latérales. Piquez sur la ligne de couture, puis piquez à 6 mm de la première piqûre à l'intérieur de la valeur de couture. Égalisez près de la seconde piqûre.



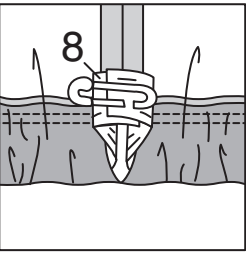
Pressez la couture vers le gilet, en pressant la coulisse vers l'extérieur.



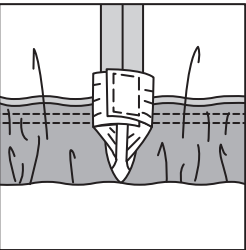
Coupez un morceau d'élastique de la longueur du GUIDE POUR ÉLASTIQUE (8).

Insérez l'élastique dans l'ouverture de la coulisse.

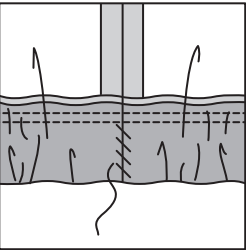
Superposez les bouts et fixez-les en utilisant une épingle de sûreté. Essayez le vêtement et ajustez si nécessaire.



Piquez solidement les bouts de l'élastique ensemble.

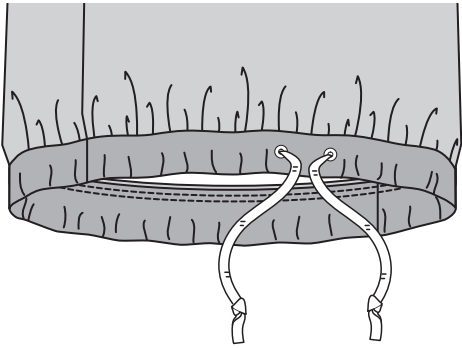


Cousez les bords de l'ouverture de la coulisse ensemble aux **POINTS COULÉS**. Distribuez l'ampleur également.



Coupez un morceau de cordon de coulisse de 157 cm de longueur OU comme vous le désirez.

Attachez une épingle de sûreté sur un bout du cordon de coulisse. Insérez l'épingle et le cordon de coulisse dans une ouverture de l'œillet de la coulisse devant. Insérez le cordon de coulisse dans toute la coulisse et faites-le sortir par l'autre œillet, ayant les bouts uniformes sur le devant. Nouez les bouts du cordon de coulisse.

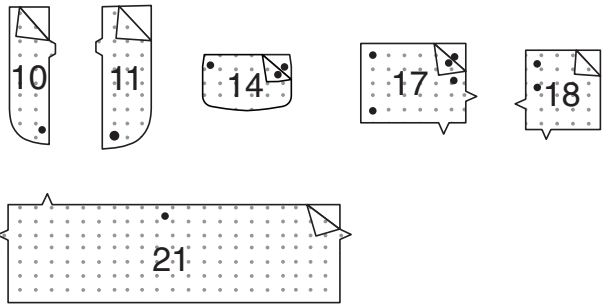


Remarque : Le pantalon se situe à 1 (2,5 cm) sous la taille.

PANTALON B

ENTOILAGE

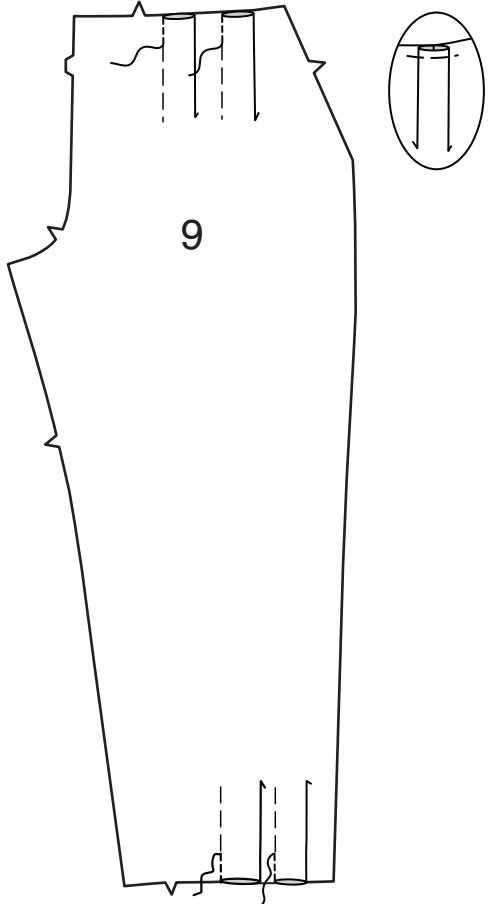
Épinglez l'ENTOILAGE sur l'envers de chaque pièce correspondante en TISSU. Faites adhérer en suivant la notice d'utilisation.



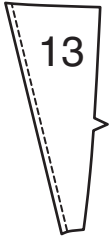
DEVANT ET POCHE DU CÔTÉ

Pour former les plis sur l'envers du DEVANT (9), amenez les lignes pointillées l'une sur l'autre. Piquez le long des lignes pointillées. Pressez les plis à plat en amenant la piqûre vers le milieu.

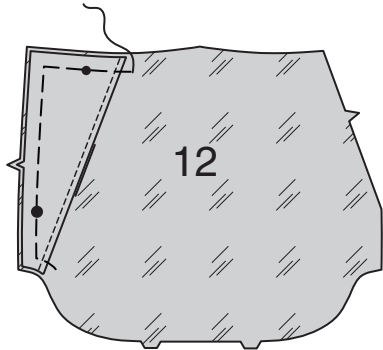
Bâissez le bord non fini.



FINISSEZ le bord sans marque de l'EMPIÈCEMENT DEVANT (13).

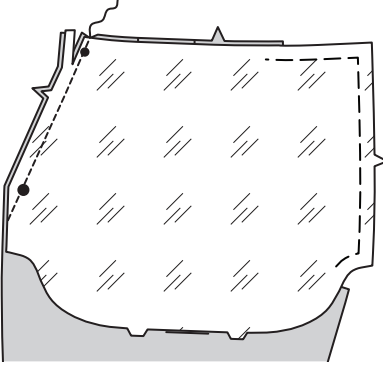


Sur l'endroit, épinglez l'envers de l'empiècement sur l'endroit du CÔTÉ DEVANT ET POCHE (12) en faisant coïncider les encoches et les cercles. Bâissez les bords extérieurs en place.



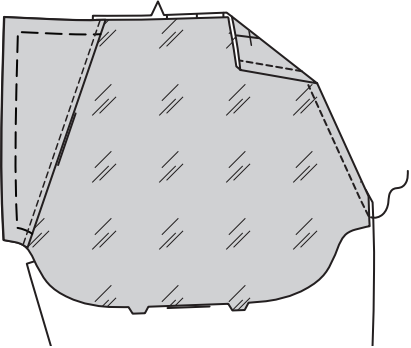
ENDROIT CONTRE ENDROIT et ayant les bords non finis au même niveau, épinglez le côté devant et poche sur le devant, en faisant coïncider les petits et les grands cercles.

Piquez le bord à simple encoche. Égalisez la couture.

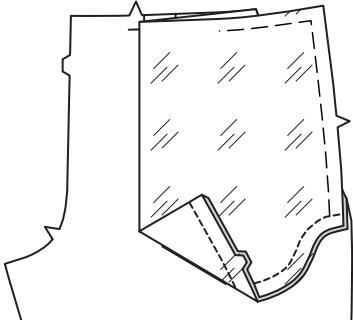


Retournez la poche vers l'intérieur ; pressez.

Sur l'endroit, **SURPIQUEZ** à 6 mm du bord fini.



Sur l'envers, ENDROIT CONTRE ENDROIT, pliez la poche sur la ligne de pliure, ayant les bords non finis au même niveau. Piquez le bord à double encoche, comme illustré.



Réalisez le RABAT (14) comme suit :

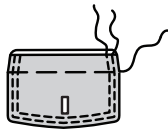
Ayant les endroits un vers l'autre, piquez deux pièces du rabat ensemble, en laissant ouvert le bord avec petits cercles. Égalisez la couture et biaisez les coins.



Retournez les rabats ; pressez. Bâissez à la machine à 1.5 cm du bord non fini.

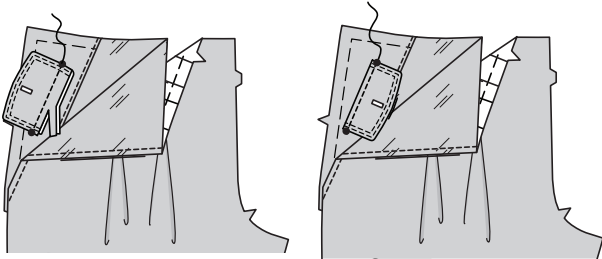
Sur l'endroit, **PIQUEZ LE BORD** et **SURPIQUEZ** les bords finis du rabat.

Faites la boutonnière sur les marques du rabat.

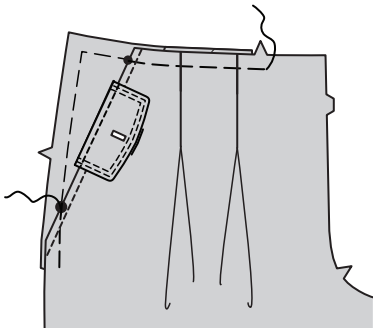


Sur l'endroit, épinglez le rabat sur le côté, en plaçant le bâti le long de la ligne d'emplacement, en faisant coïncider les petits cercles, comme illustré. Piquez le long du bâti. Recoupez près de la piqûre.

Rabattez le rabat ; pressez. **SURPIQUEZ** le bord supérieur.



Sur l'endroit, superposez le pantalon devant à la pièce du côté devant et poche, en faisant coïncider les petits et les grands cercles, ayant les bords non finis au même niveau ; épinglez. Bâissez ensemble les bords du côté et supérieur.



A – Piquez les pièces du devant ensemble au niveau du milieu devant entre le grand cercle et l'encoche.

B- Repliez le bord de l'ouverture du devant droit sur la ligne de pliure ; pressez.

C- Placez la fermeture fermée (vers le haut) sous le bord de l'ouverture du devant droit, ayant le bord pressé près des dents de la fermeture et l'arrêt de fermeture sur le petit pois. En utilisant un pied à fermeture, bâtissez près du bord pressé.

D- Endroit contre endroit, piquez la BRAGUETTE DROITE (10) ensemble le long du bord arrondi, en laissant ouverts le bord supérieur et à encoche. Égalisez. Retournez. Pressez. Bâissez les bords non finis.

E- Sur l'envers, épinglez la braguette droite sur le bord de l'ouverture du devant droit (par-dessus la fermeture), en faisant coïncider les encoches et les petits cercles et ayant les bords non finis au même niveau. Bâissez le long du bâti précédent pour la fermeture à glissière.

F- Sur l'endroit, en utilisant un pied à fermeture, piquez près du bord pressé du devant à travers toute l'épaisseur.

G- **FINISSEZ** le bord extérieur de la PAREMENTURE DE BRAGUETTE GAUCHE (11). Épinglez la parementure de braguette sur le bord de l'ouverture du devant gauche, en faisant coïncider les encoches et les grands cercles. Piquez, en arrétant au grand cercle. Égalisez. **SOUS-PIQUEZ** la parementure de braguette. Retournez la parementure vers l'intérieur.

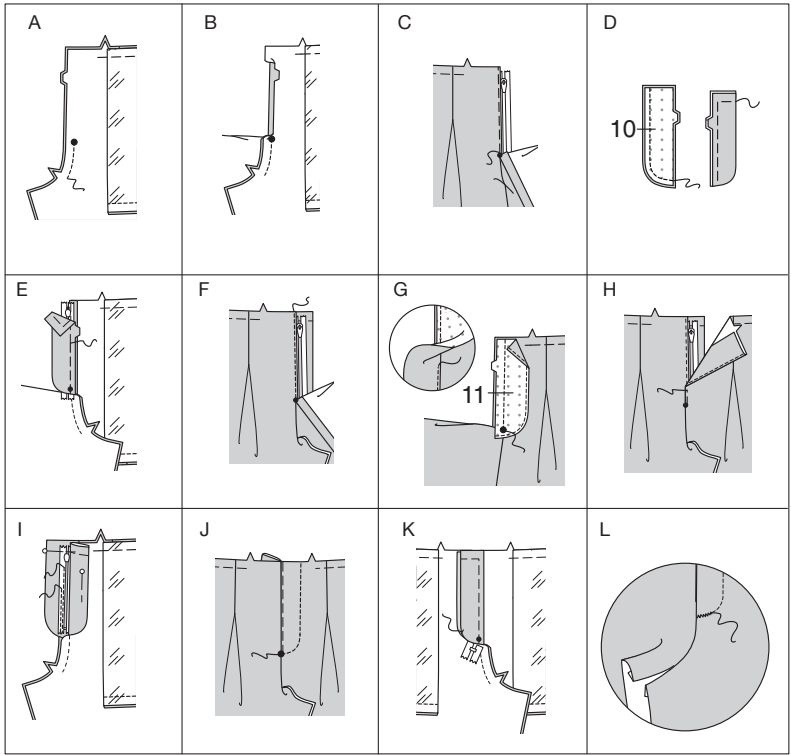
H- Superposez le devant gauche au droit, en faisant coïncider les milieux. Bâissez près du bord à travers toute l'épaisseur.

I- Épinglez la braguette droite en l'écartant. Dépliez la parementure de braguette. Épinglez le ruban de la fermeture restant sur la parementure de braguette, en maintenant le devant gauche libre. En utilisant un pied à fermeture, piquez sur place près des dents et au centre du ruban de la fermeture.

J- Rabattez la parementure. Sur l'endroit, piquez le devant gauche le long de la ligne de piqûre, en maintenant la braguette droite libre.

K- Retournez la braguette droite en place. Sur l'envers, fixez à la main la braguette et la parementure ensemble sur le bord inférieur, comme illustré. Recoupez l'excédent de ruban de la fermeture au même niveau que le bord inférieur de la braguette, si nécessaire.

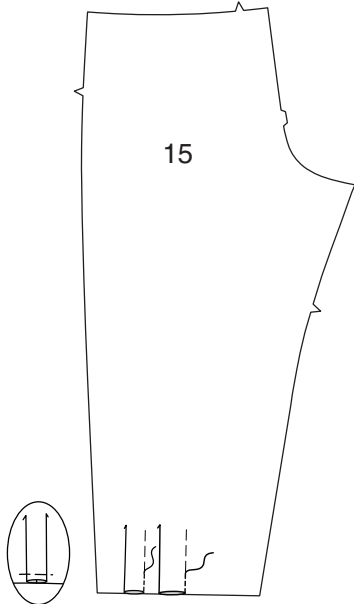
L- Si vous désirez, sur l'endroit, piquez une barrette de renfort sur l'extrémité inférieure de la braguette à travers toute l'épaisseur.



DOS ET COUTURES

Pour former les plis sur l'envers du DOS (15), amenez les lignes pointillées l'une sur l'autre. Piquez le long des lignes pointillées. Pressez les plis à plat en amenant la piqûre vers le milieu.

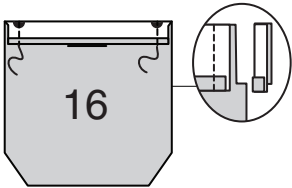
Bâissez le bord non fini.



ME2088 - Page 4 de 4

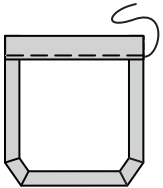
Repliez 6 mm sur le bord supérieur de chaque POCHE DOS (16). Pressez.

Retournez le bord supérieur vers l'extérieur le long de la ligne de pliure. Piquez les extrémités. Égalisez.

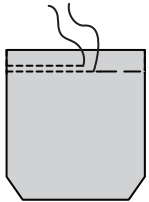


Retournez le bord supérieur de la poche vers l'intérieur, en repliant les valeurs de couture restantes et en pliant en diagonale les coins. Pressez.

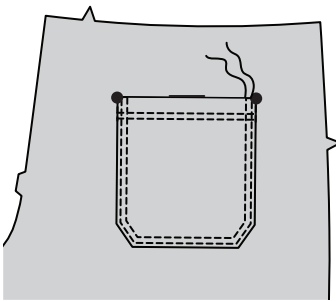
Bâtissez près du bord intérieur pressé.



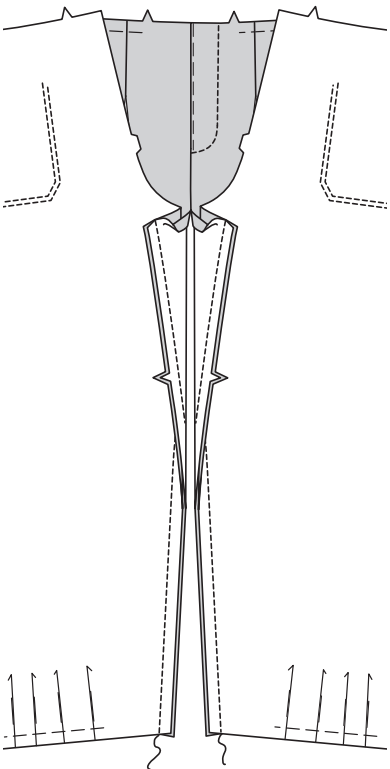
SURPIQUEZ le long du bâti. Piquez de nouveau à 6 mm au-dessus de la première piqûre.



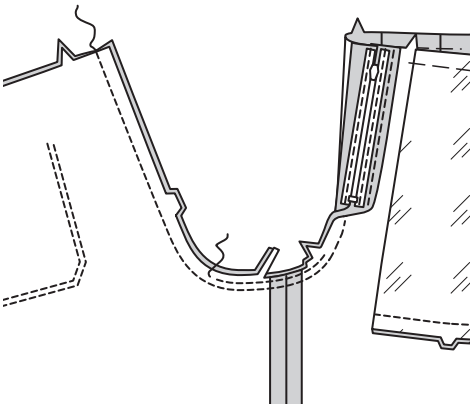
Sur l'endroit, épinglez les poches sur le dos, en faisant coïncider les grands cercles. **PIQUEZ LE BORD** et **SURPIQUEZ** les bords du côté et inférieur, (en renforçant les extrémités supérieures).



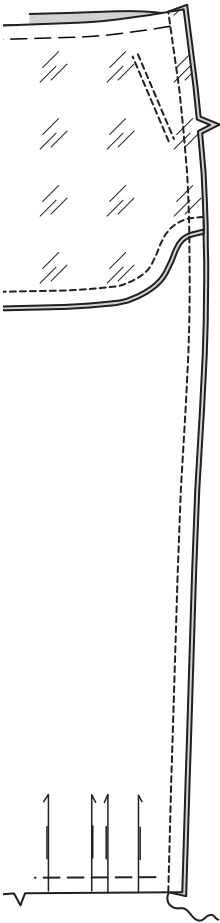
Piquez le devant et le dos ensemble sur les bords intérieurs de la jambe.



Piquez le reste de la couture d'entrejambe jusqu'à l'encoche sur le devant. Piquez de nouveau à 6 mm de la valeur de couture le long de la courbe, comme illustré. Recoupez près de la seconde piqûre.

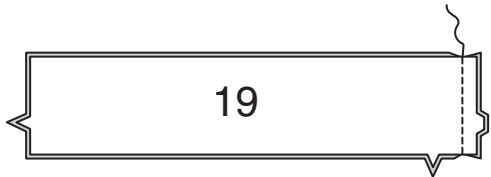


Piquez le devant et le dos sur les côtés.



CEINTURE ET COULISSE

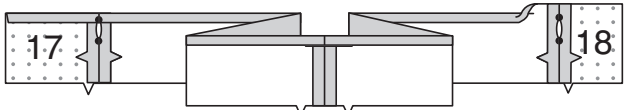
Endroit contre endroit, piquez la couture du milieu dos des pièces de la COULISSE (19).



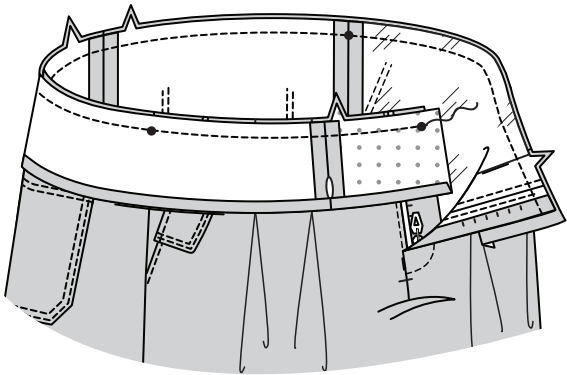
Endroit contre endroit, épinglez la CEINTURE DROITE (17) et la CEINTURE DOS (18) sur chaque côté de la coulisse, en faisant coïncider les encoches et les petits cercles.

Piquez en laissant une ouverture sur chaque côté entre les petits cercles. Piquez au point arrière pour renforcer la couture.

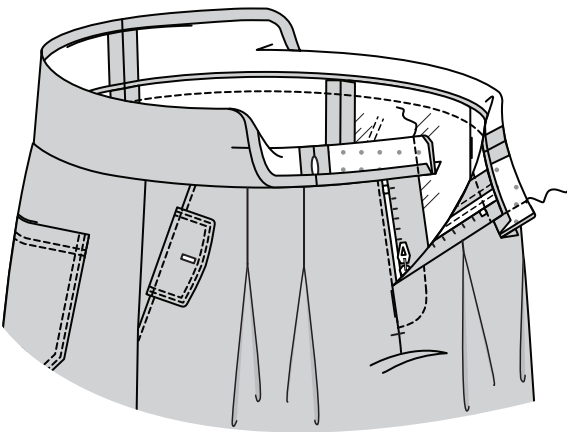
Rentrez au fer 1.3 cm sur le bord sans encoche de la ceinture.



Sur l'endroit, épinglez la ceinture sur le bord supérieur du pantalon, en faisant coïncider les encoches, en plaçant les petits cercles sur les bords de l'ouverture du devant droit et en faisant coïncider les petits cercles restants avec les coutures latérales. Piquez.

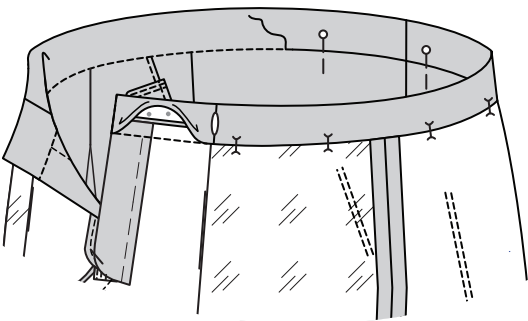


Pressez la couture vers le haut en pressant la ceinture vers l'extérieur. Retournez les bords du devant de la ceinture vers l'extérieur, le long de la ligne de pliure. Piquez les extrémités.

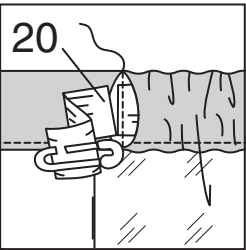


Retournez la ceinture vers l'intérieur, en épinglant le bord pressé de la ceinture par-dessus la couture et en plaçant les épingles sur l'endroit.

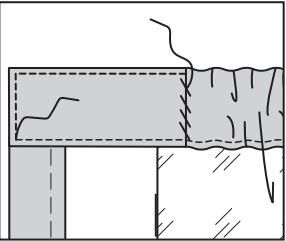
Sur l'endroit, piquez dans le sillon de la couture, en saisissant le bord pressé sur l'envers.



Coupez un morceau d'élastique de la mesure du GUIDE POUR ÉLASTIQUE (20). Attachez une épingle de sûreté sur un bout de l'élastique. Insérez un bout de l'élastique à travers l'ouverture de la coulisse, ayant les bouts de l'élastique étendus 1.5 cm au-delà des ouvertures de la coulisse. Piquez à travers les bouts de l'élastique dans le sillon de la couture, à travers toute l'épaisseur. Recoupez les bouts de l'élastique.



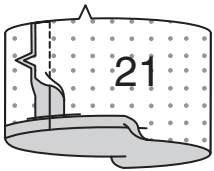
Cousez les ouvertures en fermant l'ouverture aux **POINTS COULÉS**. **PIQUEZ LE BORD** sur les bords du devant de la ceinture.



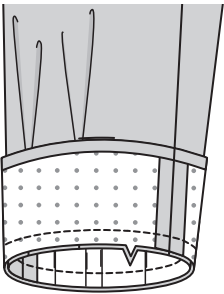
BANDE DE JAMBE

Endroit contre endroit, piquez les extrémités de la BANDE DE JAMBE (21), en faisant coïncider les encoches.

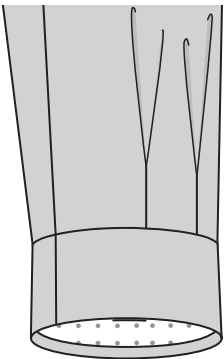
Rentrez au fer 1.3 cm sur le bord sans encoche.



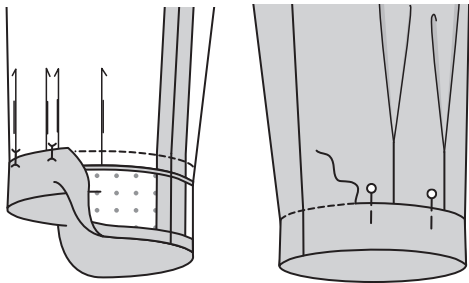
Endroit contre endroit, épinglez la bande de jambe sur le bord inférieur du pantalon en faisant coïncider les encoches et les coutures intérieures de la jambe. Piquez.



Pressez la couture vers la bande, en la pressant vers l'extérieur.



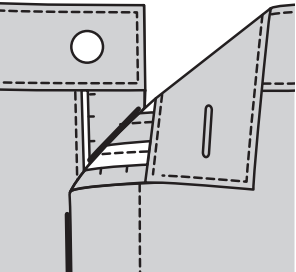
Retournez la bande vers l'intérieur le long de la ligne de pliure. Pressez. Épinglez le bord pressé de la bande par-dessus la couture, en plaçant les épingles sur l'endroit. Sur l'endroit, piquez dans le sillon de la couture, en saisissant le bord pressé de la bande sur l'envers.



FINITION

Faites la boutonnière sur la marque de la ceinture devant gauche.

Cousez à la main les boutons sur la marque du devant droit.



Cousez à la main les boutons sur les marques des bords du côté du devant.

