

Deutsch

ME2088

SEITE 1 SEITEN 4

SINS OF MANY

knowME<sup>TM</sup>

BY mimi:g

1-800-782-0323

SCANNEN SIE DEN QR-CODE FÜR EIN SCHRITT-FÜR-SCHRITT-VIDEO-TUTORIAL

@sinsofmany

21 SCHNITTEILE

1 VORDERTEIL - A

2 RÜCKENTEIL - A

3 VORD. BESATZ- A

4 RÜCKW. BESATZ-A

5 VORD. ARMAUSSCHNITTBESATZ- A

6 RÜCKW. ARMAUSSCHNITTBESATZ- A

7 TUNNEL - A

8 FÜHRUNG FÜR GUMMIBAND-A

9 VORDERTEIL - B

10 RECHTER HOSENSCHLITZ - B

11 LINKER HOSENSCHLITZBESATZ- B

12 SEITL. VORDERTEIL UND TASCHE - B

13 VORDERE PASSE- B

14 KLASPE - B

15 RÜCKENTEIL - B

16 GESÄSTASCHE- B

17 RECHTER BUND- B

18 LINKER BUND- B

19 TUNNEL - B

20 FÜHRUNG FÜR GUMMIBAND - B

21 BEINBAND- B

MUSTERMARKIERUNGEN

GEGEBENENFALLS ANPASSEN

SCHNEIDEN UND MARKIEREN

**FADENLAUF:** Legen Sie die Linie auf den geraden Fadenlauf des Stoffes, parallel zur Webkante oder zum Stoffbruch.

**FALTLINE:** Legen Sie die Linie auf den Stoffbruch.

**KNOPFLOCHMARKIERUNG:** Gibt die genaue Länge und Platzierung der Knopflöcher an.

**KNOPFMARKIERUNG:** Zeigt die Platzierung der Knöpfe an.

**KERBEN UND SYMBOLE:** Für passende Nähte und Ausfüh­rungs­details.

Bezeichnet die Brustlinie, die Taillenlinie, die Hüfte und/oder den Bizeps.  
Die Maße beziehen sich auf den Umfang des fertigen Kleidungsstücks (Körpermaß + Trageerleichterung + Design-Erleichterung). Passen Sie das Schnittmuster bei Bedarf an. Die Maße schließen Falten, Biesen, Abnäher und Nahtzugaben aus.

**NAHTZUGABE:** 1.5 cm enthalten, sofern nicht anders angegeben, aber nicht auf dem Gewebe aufgedruckt.

Verlängern oder verkürzen Sie an den Anpassungslinien (=) oder an den auf dem Muster angegebenen Stellen.  
Wenn eine größere Länge hinzugefügt wird, müssen Sie eventuell zusätzlichen Stoff kaufen.

**ZUM VERKÜRZEN:** Falten Sie entlang der Anpassungslinie. Machen Sie eine Falte mit der Hälfte der benötigten Menge. Aufkleben.

**ZUM VERLÄNGERN:** Schneiden Sie zwischen den Anpassungslinien. Verteilen Sie den Betrag nach Bedarf, halten Sie die Kanten parallel. Kleben Sie über das Papier.

Wenn die Änderungslinien nicht auf dem Gewebe liegen, verlängern oder kürzen Sie an der unteren Kante.

**SCHRUMPFEN** Sie den **STOFF**, wenn er nicht als vorgeschrumpt gekennzeichnet ist. Drücken Sie.

**KREISEN** Sie die **ZEICHNUNG** für Modell, Größe, Stoffbreite.

Verwenden Sie das Auflageplan **MIT STRICHRICHTUNG** für Stoffe mit Einwegmustern, Strichrichtung, Flor oder Oberflächenschattierung. Da die meisten Maschenwaren Oberflächenschattierungen aufweisen, wird ein Auflageplan mit Strichrichtung verwendet.

Für **DOPPELTE DICKE (MIT STOFFBRUCH)** - falten Sie den Stoff rechts auf rechts.

**\*DOPPELTE DICKE (OHNE STOFFBRUCH)** - Für Stoffe mit Strichrichtung falten Sie den Stoff quer, rechts auf rechts. Markieren Sie wie gezeigt. Schneiden Sie entlang der Querfalte des Stoffes (A). Drehen Sie die obere Lage um 180°, so dass die Pfeile in die gleiche Richtung zeigen, und legen Sie über die untere Lage, rechts auf rechts (B).

Für **EINZELNE DICKE** - legen Sie den Stoff mit der rechten Seite nach oben. (Für Pelzflor-Stoffe legen Sie die Florseite nach unten.)

★ Schneiden Sie zuerst die anderen Teile aus, so dass genügend Stoff zum Zuschneiden dieses Teils vorhanden ist. Öffnen Sie den Stoff. Schneiden Sie bei "Schnitt 1"-Teilen das Teil einmal auf einer einzelnen Dicke mit der Stoffseite nach oben auf der rechten Seite des Stoffes zu.

Das Schnittmuster kann Schnittlinien für mehrere Größen enthalten. Wählen Sie die richtige Schnittlinie oder die Schnittmusterteile für Ihre Größe aus.

Legen Sie vor dem **SCHNEIDEN** alle Teile entsprechend dem Auflageplan auf den Stoff. Stecken Sie. **(Die Auflagepläne zeigen die ungefähre Position der Schnittmusterteile; die Position kann je nach Schnittmustergröße variieren. Position kann je nach Größe des Schnittmusters variieren.)** Schneiden Sie **GENAU** aus, indem Sie die Kerben nach außen schneiden.

Bevor Sie das Schnittmuster entfernen, **ÜBERTRAGEN SIE DIE MARKIERUNGEN** und Konstruktionslinien auf die linke Seite des Stoffes, indem Sie die Methode mit Nadel und Kreidestift oder Pauspapier und Schneiderrad verwenden. Markierungen, die auf der rechten Seite des Stoffes benötigt werden, sollten Faden nachgezeichnet werden.

**HINWEIS:** Kästchen mit gestrichelten Linien (a! b! c!) in den Auflageplänen stellen Teile dar, die nach den angegebenen Maßen geschnitten wurden.

ZUSCHNITTPLÄNE

RECHTE MUSTERSEITE	LINKE MUSTERSEITE	RECHTE STOFFSEITE	LINKE STOFFSEITE

WESTE A

TEILE: 1 2 3 4 5 6  
EINES VON TEIL 3 ZUSCHNEIDEN

115 cm bis 150 cm  
MIT STRICHRICHTUNG  
ALLE GRÖSSEN

KONTRAST

TEILE: 7

115 cm bis 150 cm  
MIT STRICHRICHTUNG  
ALLE GRÖSSEN

EINLAGE

TEILE: 3-4-5-6

51 cm  
ALLE GRÖSSEN

HOSE B

TEILE: 9 10 11 13 14 15 16 17 18 19 21  
EINES VON TEIL 11 17 UND 18 ZUSCHNEIDEN

115 cm  
MIT STRICHRICHTUNG  
GRÖSSEN 38 40-42-44-46-48

115 cm  
MIT STRICHRICHTUNG  
GRÖSSEN 50-52-54-58

150 cm  
MIT STRICHRICHTUNG  
ALLE GRÖSSEN

51 cm  
ALLE GRÖSSEN

115 cm  
OHNE STRICHRICHTUNG  
ALLE GRÖSSEN

NÄHINFORMATIONEN

STOFFSCHLÜSSEL

RECHTE  
STOFFSEITE

LINKE  
STOFFSEITE

EINLAGE

RECHTE  
FUTTERSEITE

LINKE  
FUTTERSEITE

NAHTZUGABEN

Es sind 1.5 cm Nahtzugaben im Schnittmuster berücksichtigt, sofern nicht anders angegeben.

STECKEN UND ANPASSEN

Stecken oder heften Sie die Nähte, RECHTS AUF RECHTS, mit passenden Einkerbungen. Passen Sie das Kleidungsstück an, bevor Sie die Hauptnähte nähen.

**BÜGELN**  
Bügeln Sie die Nahtzugaben flach; öffnen Sie sie dann, sofern nicht anders angegeben. Stecken Sie wo nötig, damit sie flach liegen.

GLOSSAR

Nähbegriffe, die in der Nähanleitung in FETTD RUCK erscheinen, werden im Folgenden erklärt.

**KNAPPKANTIG STEPPEN** - Nähen Sie dicht an der fertigen Kante oder Naht.

**VERSÄUBERN** - Nähen Sie 6 mm von der Schnittkante entfernt und versäubern Sie mit einer der folgenden Methoden ab: (1) mit Hilfe einer Zickzackschere ODER (2) mit Overlockstichen ODER (3) entlang der Steppnaht wenden und dicht an der Falte nähen ODER (4) mit Hilfe einer Overlock-Maschine.

**OPTIONAL FÜR SÄUME:** Bringen Sie ein Nahtbindeband an.

**SÄUMEN**- Nadel durch eine gefaltete Kante schieben, dann einen Faden des darunter liegenden Stoffes aufnehmen.

**FESTSTEPPEN** - Nähen Sie 1.3 cm von der Nahtlinie in der Nahtzugabe.

**ABSTEPPEN**- Nähen Sie auf der Außenseite 6 mm von der Kante, der Naht oder der vorherigen Naht entfernt, wobei Sie den Nähfuß als Führung verwenden, oder nähen Sie an den in der Anleitung angegebenen Stellen.

**UNTERSTEPPEN** - Öffnen Sie den Besatz oder die Unterseite des Kleidungsstücks; nähen Sie auf der Nahtzugabe dicht an der Naht.

© 2024 KnowMe® an IG Design Group Americas, Inc. brand. Alle Rechten vorbehalten. In den USA gedruckt.

DIE SCHNITTTEILE WERDEN BEI DER ERSTEN VERWENDUNG DURCH NUMMERN GEKENNZEICHNET.

NÄHEN SIE DIE NÄHTE RECHTS AUF RECHTS, SO-FERN NICHT ANDERS ANGEGBEN.

ALLE NÄHTE SIND 1.5CM, WENN NICHT ANDERS AN-GEGBEN.



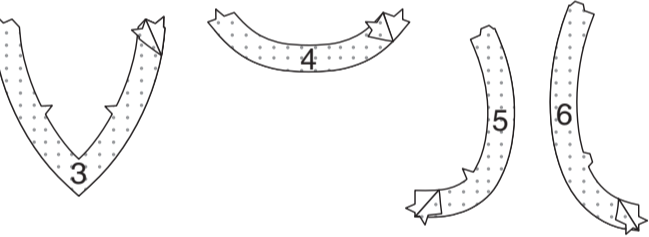
@sinsofmany

NÄHANLEITUNGEN

WESTE A

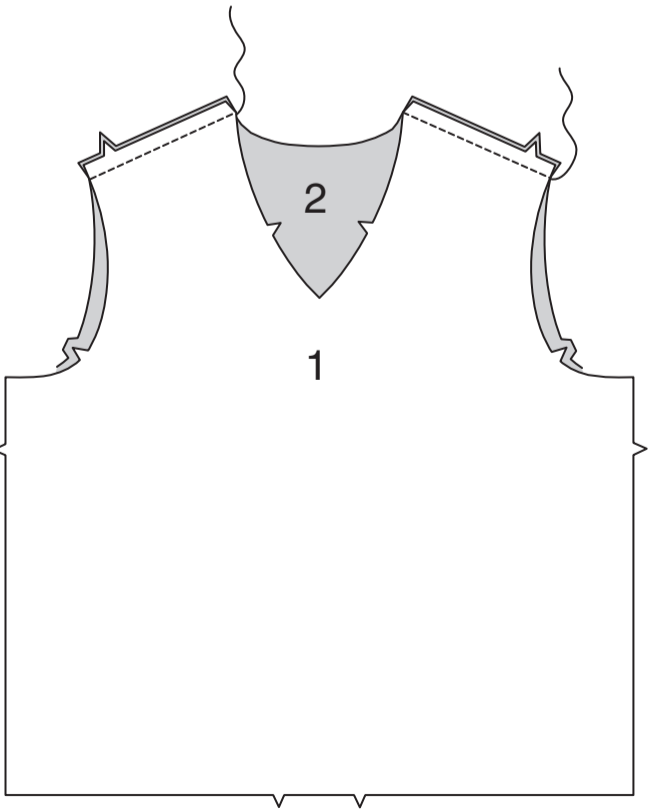
EINLAGE

Stecken Sie die EINLAGE auf die linke Seite jedes passen-den STOFFABSCHNITTES. Bügeln Sie gemäß den Anwei-sungen des Herstellers.

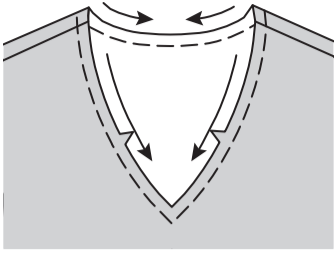


VORDER- UND RÜCKENTEIL

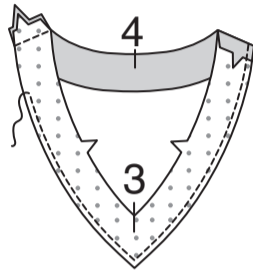
Nähen Sie rechts auf rechts das VORDERTEIL (1) an den Schultern auf das RÜCKENTEIL (2).



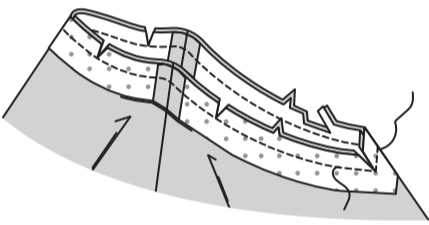
FÜR GEWEBTE STOFFE - STEPPEN Sie die Halsausschnitt-kante des Kleidungsstücks in Pfeilrichtung **FEST**.



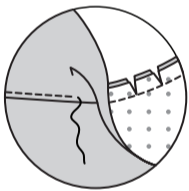
FÜR ALLE STOFFE- Nähen Sie rechts auf rechts die Schul-ternnähte des VORDEREN BESATZES (3) und des RÜCKW. BESATZES (4) zusammen  
Versäubern Sie die ungekerbte Besatzkante.



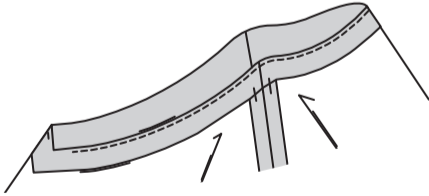
Rechts auf rechts stecken Sie den Besatz auf die Halsaus-schnittkante, wobei die Mitten und Schulternähte übereinstim-men.  
Nähen Sie entlang der Nahtlinien auf dem Besatz und ent-lang der Nahtlinie. Um die Naht in der vorderen Mitte zu vers-tärken, nähen Sie über die erste Naht. Beschneiden Sie die Naht; schneiden Sie die Kurven und die Naht in der vorderen Mitte ein.



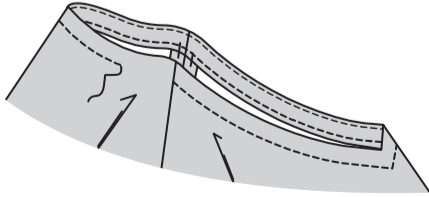
STEPPEN Sie den Besatz so weit wie möglich **UNTER**.



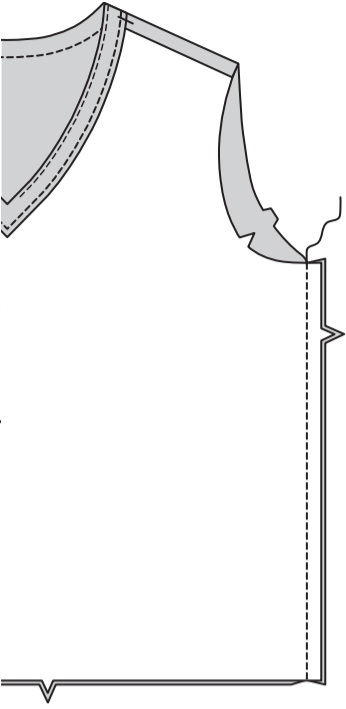
Wenden Sie den Besatz nach innen. Bügeln Sie. Damit der Besatz nicht nach außen rollt, sichern Sie ihn an den Nahtzugaben, indem Sie ihn mit der Hand heften.



STEPPEN Sie auf der Außenseite die Halskante 2 cm von der fertigen Kante entfernt **AB**.

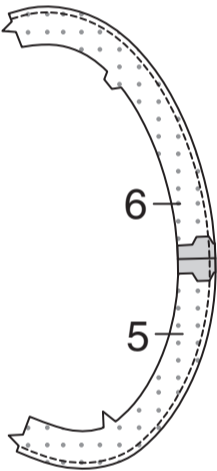


Nähen Sie rechts auf rechts das Vorderteil an das Rücken-teil an den Seitennähten zusammen.

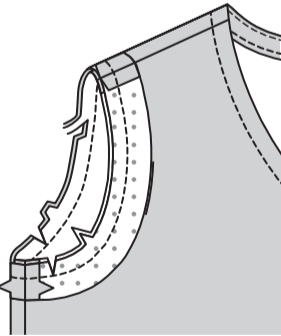


ARMAUSSCHNITTBESATZ

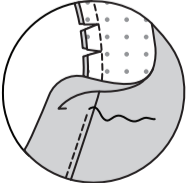
Nähen Sie rechts auf rechts die Schulternähte des VORDE-REN ARMAUSSCHNITTBESATZES (5) und des RÜCKW. ARMAUSSCHNITTBESATZES (6). Versäubern Sie die unge-kerbte Besatzkante.



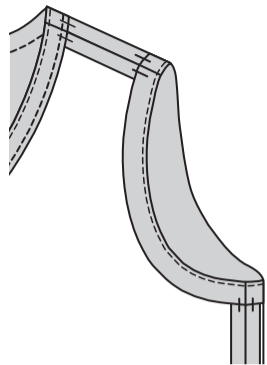
Nähen Sie die Unterarmnaht der Besatzteile. Nähen Sie den Besatz rechts auf rechts an die Armausschnittkante, wobei die Schulter -und Unterarmnähte übereinstimmen. Beschnei-den Sie die Naht. Schneiden Sie die Kurven ein.



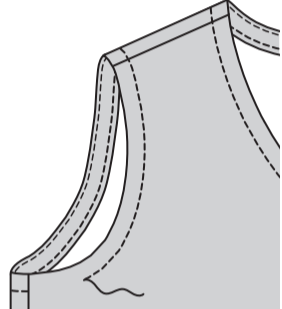
STEPPEN Sie den Besatz **UNTER**.



Wenden Sie den Besatz nach innen. Bügeln Sie. Damit der Besatz nicht nach außen rollt, sichern Sie ihn an den Nahtzugaben, indem Sie ihn mit der Hand heften.

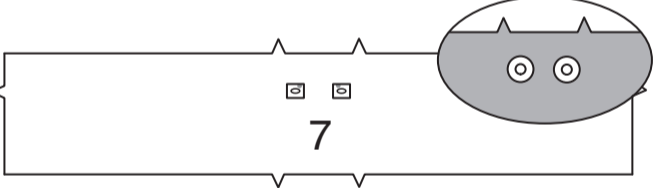


STEPPEN Sie auf der Außenseite die Armausschnittkante 2 cm von der fertigen Kante entfernt **AB**.

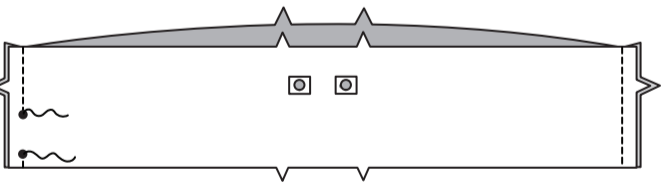


ABSCHLUSS

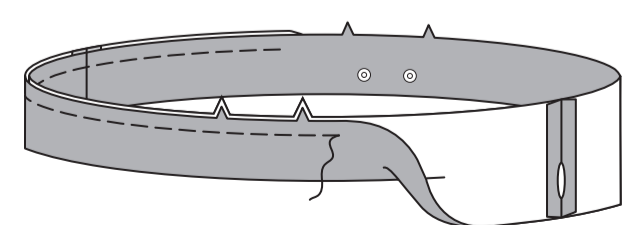
Bringen Sie ein Reststück der aufbügelbaren Einlage auf einem Tel des TUNNELS (7) an, der groß genug ist, um jeden Knopflochbereich abzudecken, und folgen Sie dabei den An-weisungen des Herstellers.  
Bringen Sie an der Außenseite des Tunnels an den Markierun-gen Ösen an und befolgen Sie dabei die Anweisungen des Herstellers. Dies ist der vord. Tunnel.



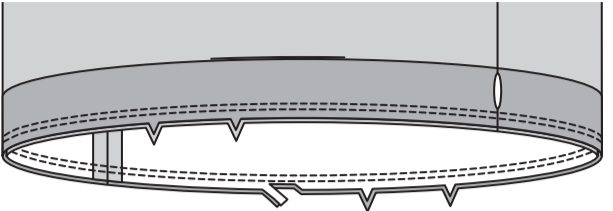
Rechts auf rechts nähen Sie die Seitennähte des Tunnels, lassen Sie dabei eine Öffnung in der linken Seitennaht zwis-chen den kleinen Punkten, wie gezeigt. Steppen Sie mit Rückstichen an den kleinen Punkten, um die Naht zu vers-tärken.



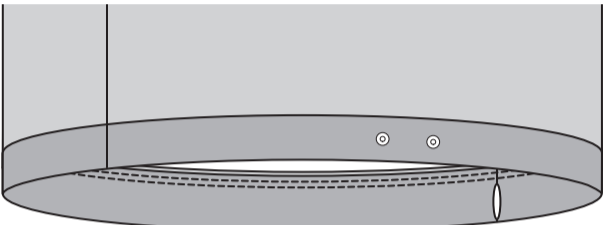
Bügeln Sie die Naht auf.  
Falten Sie den Tunnel der Länge nach zur Hälfte und legen Sie ihn links auf links, so dass die Schnittkanten gerade lie-gen. Heften Sie die Schnittkanten zusammen. Die Seite mit der Öffnung ist die Unterseite des Tunnels.



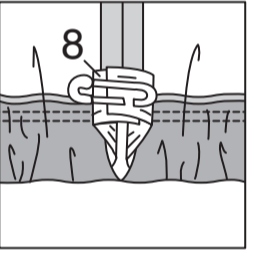
Stecken Sie den Besatz mit der Unterseite zu Ihnen zeigend an die Unterkante der Weste, wobei die Mittel- und Seiten-nähte übereinstimmen. Nähen Sie entlang der Nahtlinie. Nähen Sie innerhalb der Nahtzugabe noch einmal 6 mm von der ersten Naht entfernt. Beschneiden Sie dicht an der zwei-ten Naht.



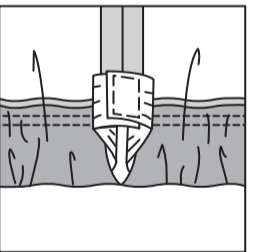
Bügeln Sie die Naht zur Weste hin und bügeln Sie den Tun-nel heraus.



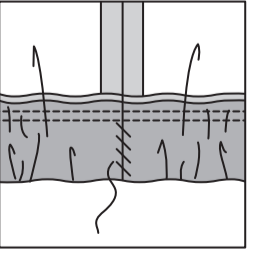
Schneiden Sie ein Stück Gummiband in der Länge der FÜHRUNG FÜR GUMMIBAND (8) zu.  
Führen Sie das Gummiband durch die Öffnung des Tunnel-zugs ein.  
Die Enden überlappen und mit einer Sicherheitsnadel fes-tstecken. Probieren Sie das Kleidungsstück an und passen Sie es bei Bedarf an.



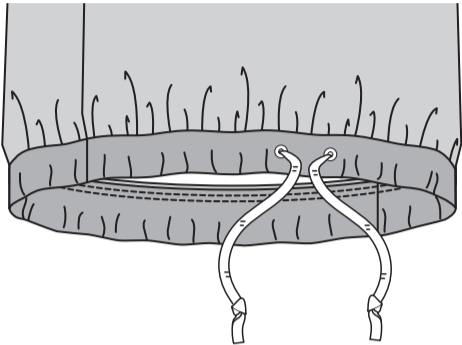
Nähen Sie die Gummienenden fest zusammen.



SÄUMEN Sie die Öffnungskanten des Tunnels zusammen. Verteilen Sie die Fülle gleichmäßig.



Schneiden Sie ein Stück Kordelzug mit einer Länge von 157 cm ODER wie gewünscht zu.  
Befestigen Sie eine Sicherheitsnadel an einem Ende des Kordelzugs. Führen Sie die Nadel und den Kordelzug durch eine Tüllenöffnung im vorderen Tunnel.  
Führen Sie den Kordelzug durch den gesamten Tunnel und durch das verbleibende Knopfloch heraus, so dass die Enden gleichmäßig nach vorne verlaufen.  
Die Enden des Kordelzugs verknoten.

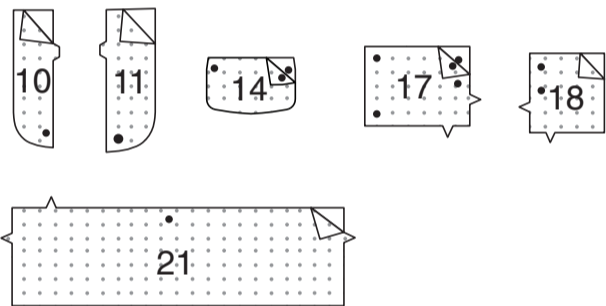


**Hinweis:** Die Hose sitzt 2,5 cm unterhalb der Taille.

HOSE B

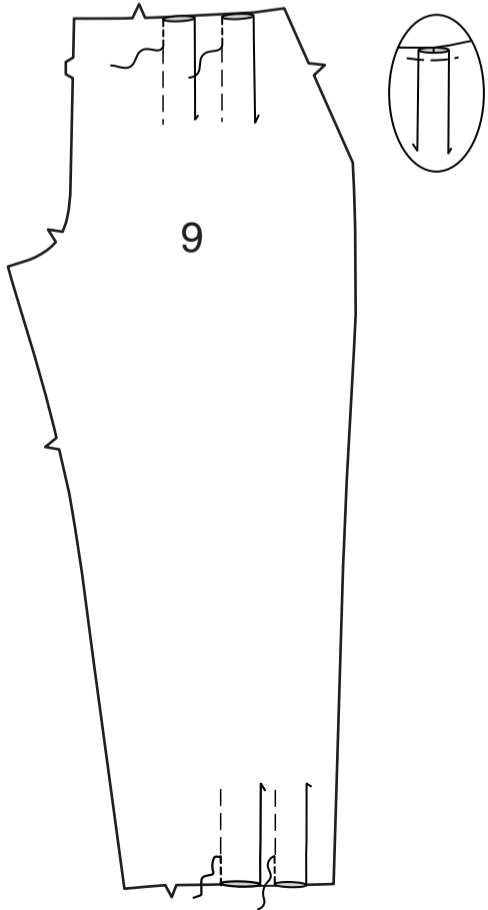
EINLAGE

Stecken Sie die EINLAGE auf die linke Seite jedes passenden STOFFABSCHNITTES. Bügeln Sie gemäß den Anweisungen des Herstellers.

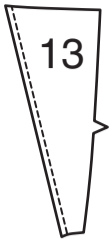


VORDERTEIL UND SEITENTASCHE

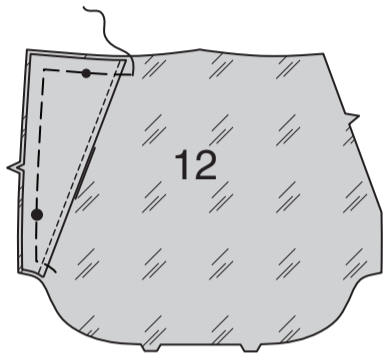
Für die Faltem im VORDERTEIL (9) bringen Sie auf der Innenseite die gestrichelten Linien zusammen. Nähen Sie entlang der gestrichelten Linien. Bügeln Sie die Falte flach und bringen Sie die Nähte zur Mitte.  
Heften Sie über die Schnittkante.



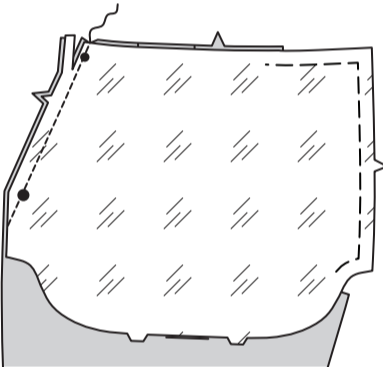
**VERSÄUBERN** Sie die unmarkierte Kante der VORD. PASSE (13).



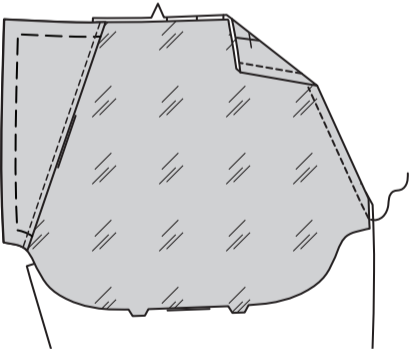
Stecken Sie auf der Außenseite die linke Seite der Passe auf die rechte Seite des SEITL. VORDERTEILS UND TASCHE (12), wobei die Kerben und Punkte übereinstimmen.  
Heften Sie die Außenkanten fest.



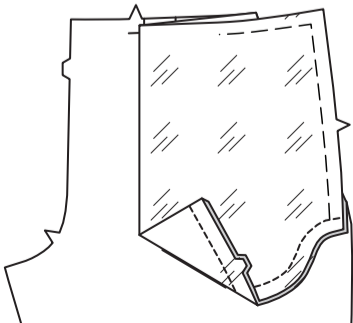
Stecken Sie das seitliche Vorderteil und die Tasche RECHTS AUF RECHTS auf das Vorderteil, wobei die kleinen und großen Punkte übereinstimmen.  
Nähen Sie eine einfache gekerbte Kante. Beschneiden Sie die Naht.



Wenden Sie die Tasche auf innen; bügeln Sie.  
**STEPPEN** Sie auf der Außenseite 6 mm von der fertigen Kante **AB**.



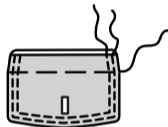
Falten Sie die Tasche auf der Innenseite RECHTS AUF RECHTS entlang der Faltlinie, so dass die Schnittkanten gerade sind. Nähen Sie die doppelt gekerbte Kante wie gezeigt.



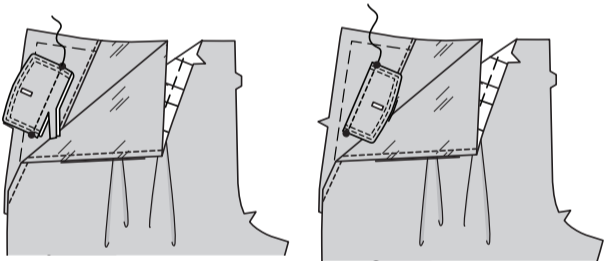
Konstruieren Sie die Klappe (14) wie folgt:  
Nähen Sie rechts auf rechts zwei Klappenteile zusammen, lassen Sie dabei die Kante mit den kleinen Punkten offen.  
Beschneiden Sie die Naht und die Ecken.



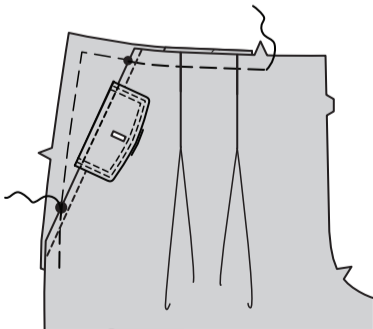
Schlagen Sie die Klappen um; bügeln. Heften Sie mit der Maschine 1.5 cm von der Schnittkante entfernt.  
**STEPPEN** Sie auf der Außenseite die fertigen Kanten der Klappe **KNAPPKANTIG** und **STEPPEN** Sie sie **AB**.  
Machen Sie ein Knopfloch in die Klappe an den Markierungen.



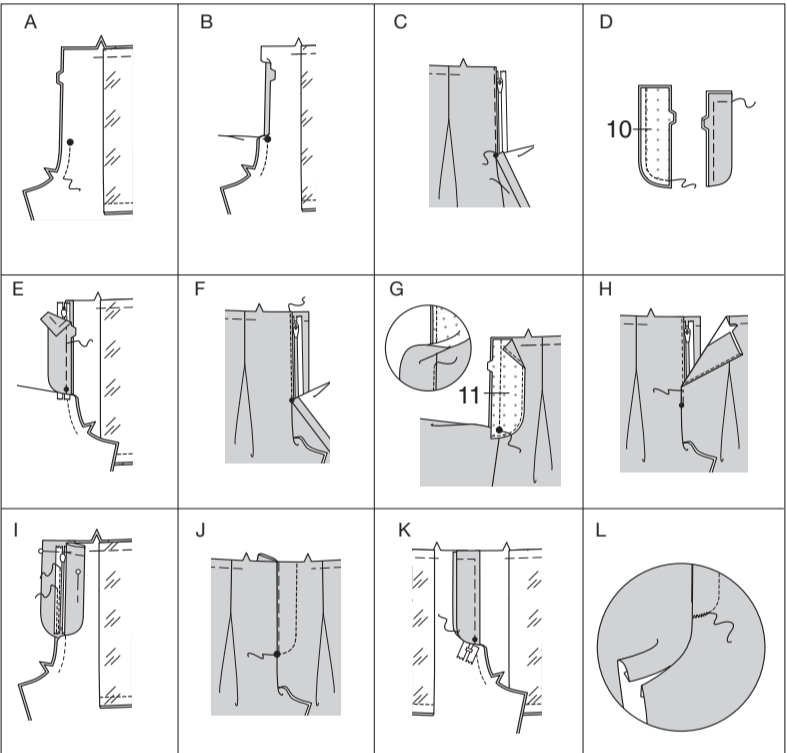
Stecken Sie die Klappe auf der Außenseite an der Seite fest und heften Sie sie entlang der Platzierungslinie mit kleinen Punkten zusammen, wie gezeigt. Nähen Sie entlang der Heftnaht. Schneiden Sie neben der Naht zurück.  
Schlagen Sie die Klappe um; bügeln. **STEPPEN** Sie die Oberkante **AB**.



Lappen Sie auf der Außenseite das Hosenvorderteil über das seitliche Vorderteil und das Taschenteil, so dass die kleinen und großen Punkte übereinstimmen und die Schnittkanten gerade sind; stecken Sie sie fest. Heften Sie die Seiten- und Oberkanten zusammen.

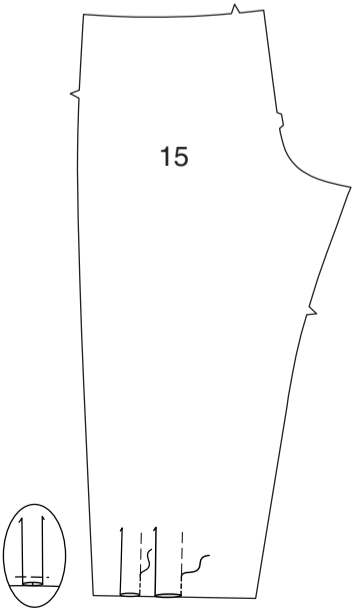


**A** - Nähen Sie die Vorderteile in der vorderen Mitte zwischen dem großen Punkt und der Kerbe zusammen.  
**B** - Schlagen Sie die rechte vordere Öffnungskante entlang der Faltlinie ein; bügeln.  
**C**- Legen Sie den geschlossenen Reißverschluss (mit der Vorderseite nach oben) unter die rechte vordere Öffnungskante, so dass die gebügelte Kante dicht an den Reißverschlusszähnen und der Reißverschluss am kleinen Punkt anhält. Heften Sie mit einem Reißverschlussfuß dicht an der gebügelten Kante.  
**D**- Nähen Sie rechts auf rechts die Teile vom RECHTEN HOSENSCHLITZ (10) entlang der gebogenen Kante zusammen, lassen Sie dabei die obere und die gekerbte Kante offen. Beschneiden. Wenden. Bügeln Sie. Heften Sie die Schnittkanten.  
**E**- Stecken Sie den rechten Hosenschlitz auf der Innenseite an die rechte vordere Öffnungskante (über dem Reißverschluss), wobei die Kerben und kleinen Punkte übereinstimmen und die Schnittkanten gleichmäßig sind.  
Heften Sie entlang der vorherigen Heftung für den Reißverschluss.  
**F**- Nähen Sie auf der Außenseite mit einem Reißverschlussfuß dicht an der gebügelten Kante des Vorderteils durch alle Lagen.  
**G- VERSÄUBERN** Sie die Außenkante des LINKEN HOSENSCHLITZBESATZES (11). Stecken Sie den Besatz des Hosenschlitzes an der linken vorderen Öffnungskante fest, wobei die Kerben und großen Punkte übereinstimmen.  
Nähen Sie, endend am großen Punkt. Beschneiden. **STEPPEN** Sie den Hosenschlitzbesatz **UNTER**. Wenden Sie den Besatz nach innen.  
**H**- Lappen Sie das linke Vorderteil über das rechte, wobei die Mittelpunkte übereinstimmen. Heften Sie dicht an der Kante durch alle Dicken.  
**I**- Stecken Sie den rechten Hosenschlitz aus dem Weg. Öffnen Sie den Hosenschlitzbesatz. Stecken Sie das restliche Reißverschlussband an den Besatz des Hosenschlitzes, lassen Sie dabei das linke Vorderteil frei. Nähen Sie mit einem Reißverschlussfuß dicht an den Reißverschlusszähnen und entlang der Mitte des Reißverschlussbandes.  
**J**- Wenden Sie den Besatz nach unten. Nähen Sie auf der Außenseite das linke Vorderteil entlang der Nahtlinie, lassen Sie dabei den rechten Hosenschlitz frei.  
**K**- Wenden Sie den rechten Hosenschlitz fest zurück. Heften Sie auf der Innenseite die Schlitz und den Besatz an der unteren Kante zusammen, wie gezeigt. Schneiden Sie das überschüssige Reißverschlussband ggf. bis zur Unterkante der Schlitz zurück.  
**L**- Falls gewünscht, nähen Sie auf der Außenseite mit der Maschine einen Riegel über das untere Ende des Hosenschlitzes durch alle Dicken.

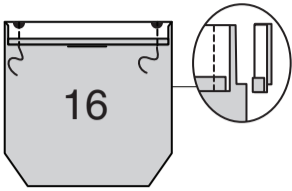


RÜCKENTEIL UND NÄHTE

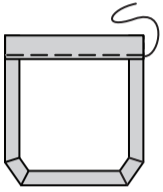
Für die Falten im RÜCKENTEIL (15) bringen Sie auf der Innenseite die gestrichelten Linien zusammen. Nähen Sie entlang der gestrichelten Linien.  
Bügeln Sie die Falte flach und bringen Sie die Nähte zur Mitte.  
Heften Sie über die Schnittkante.



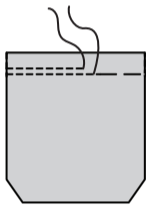
Schlagen Sie 6 mm an der Oberkante jeder GESÄSSTASCHE (16) ein. Bügeln Sie.  
Wenden Sie die Oberkante entlang der Faltlinie nach außen.  
Nähen Sie die Enden. Beschneiden.



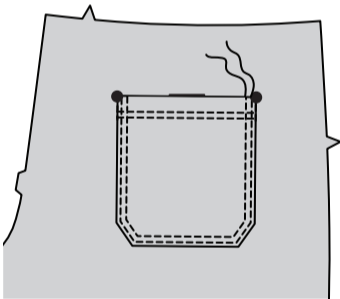
Wenden Sie die Oberkante der Tasche nach innen, schlagen Sie die verbleibenden Nahtzugaben ein und falten Sie die Ecken diagonal. Bügeln Sie.  
Heften Sie dicht an der inneren gebügelten Kante.



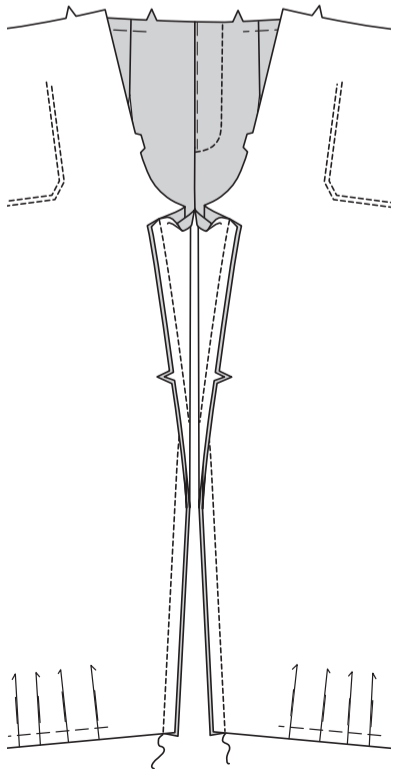
**STEPHEN** Sie entlang der Heftung **AB**. Nähen Sie erneut 6 mm oberhalb der ersten Naht.



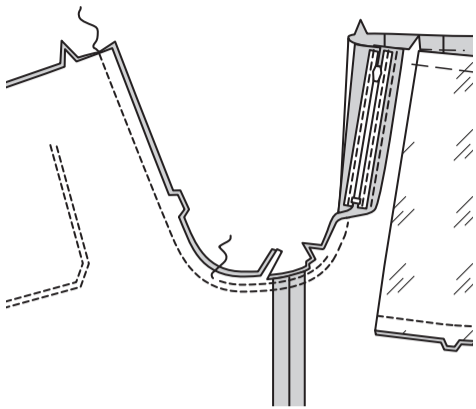
Stecken Sie auf der Außenseite die Taschen auf das Rücken- teil, wobei die großen Punkte übereinstimmen.  
**STEPHEN** Sie die Seiten- und Unterkanten **KNAPPKANTIG** und **STEPHEN** Sie sie **AB**, (dabei verstärken Sie die oberen Enden).



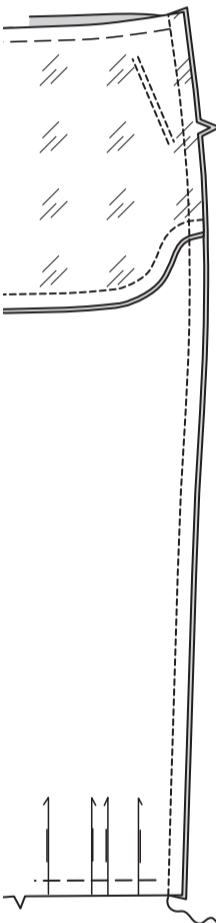
Nähen Sie Vorder- und Rückenteil an der inneren Beinkante zusammen.



Nähen Sie den Rest der Schrittnaht an die vordere Kerbe. Nähen Sie erneut 6 mm von der Nahtzugabe entfernt entlang der Kurve, wie gezeigt. Beschneiden Sie dicht an der zweiten Naht.

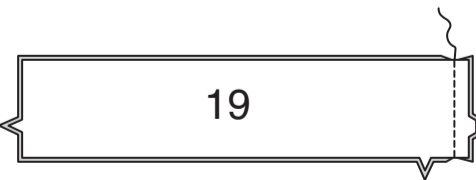


Nähen Sie das Vorderteil seitlich an das Rückenteil.

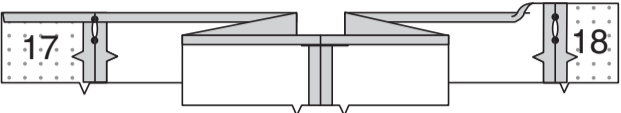


**BUND UND TUNNEL**

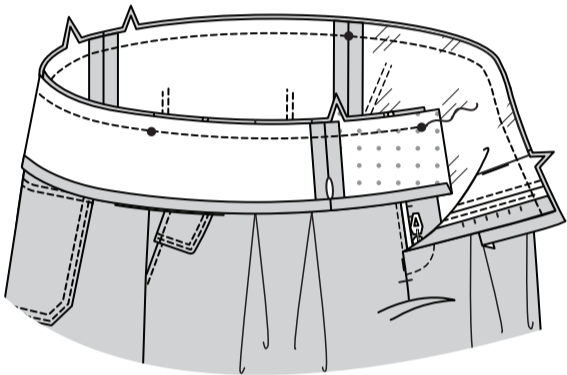
Nähen Sie rechts auf rechts die hintere Mittelnaht der Teile des TUNNELS (19).



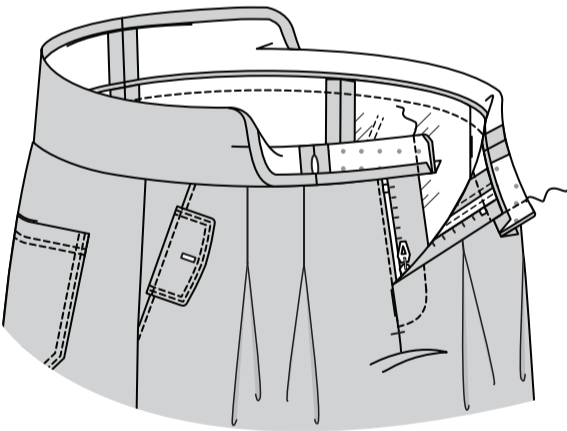
Stecken Sie rechts auf rechts den RECHTEN BUND (17) und den RÜCKW. BUND (18) auf jede Seite des Tunnels, wobei die Kerben und kleinen Punkte übereinstimmen. Nähen Sie so, dass an jeder Seite eine Öffnung zwischen den kleinen Punkten bleibt.  
Steppen Sie mit Rückstichen, um die Naht zu verstärken. Bügeln Sie unter 1.3 cm an der nicht eingekerbten Kante des Bunds.



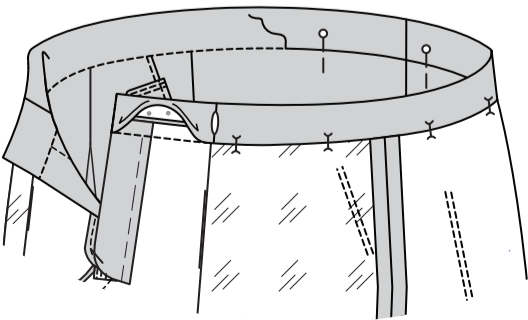
Stecken Sie den Bund auf der Außenseite auf die obere Kante der Hose fest, wobei die Kerben übereinstimmen, set- zen Sie die kleinen Punkte an die Öffnungskanten auf dem rechten Vorderteil, wobei die restlichen kleinen Punkte an die Seitennähte übereinstimmen.  
Nähen Sie.



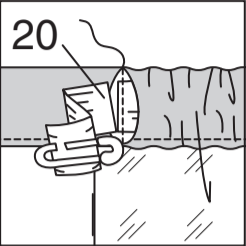
Bügeln Sie die Naht nach oben und drücken Sie den Bund nach außen. Wenden Sie die Vorderkanten des Bunds ent- lang der Faltlinie nach außen. Nähen Sie die Enden.



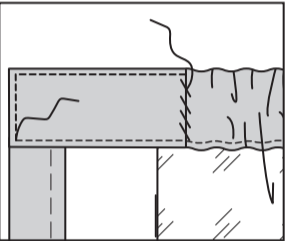
Drehen Sie den Bund nach innen, stecken Sie die gebü- gelte Kante des Bunds über die Naht und stecken Sie die Stecknadeln auf die Außenseite.  
Nähen Sie auf der Außenseite in den "Graben" ODER die "Rille" der Naht, so dass die gebügelte Kante auf der Innen- seite mitgefasst wird.



Schneiden Sie ein Stück Gummiband in der Länge der FÜHRUNG FÜR GUMMIBAND (20) zu. Befestigen Sie eine Sicherheitsnadel an einem Ende des Gummibandes. Füh- ren Sie ein Ende des Gummibandes durch die Öffnung im Tunnel, wobei die Enden des Gummibandes 1.5 cm über die Öffnungen im Tunnel hinausragen.  
Nähen Sie quer über die Enden des Gummibandes in der Rille der Naht durch alle Dicken. Schneiden Sie die Gum- mienden weg.

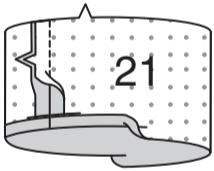


**SÄUMEN** Sie die Öffnungen in den Bund geschlossen.  
**STEPHEN** Sie die vorderen Kanten des Bunds **KNAPPKAN- TIG**.

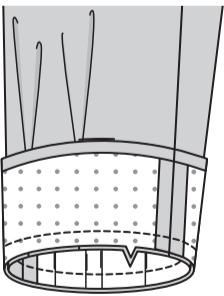


**BEINBAND**

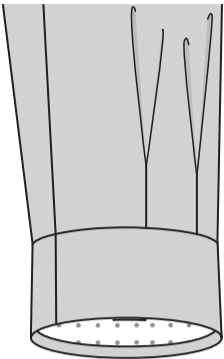
Nähen Sie die Enden von BEINBAND (21) rechts auf rechts, wobei die Kerben übereinstimmen.  
Bügeln Sie unter 1.3 cm an der ungekerbten Kante.



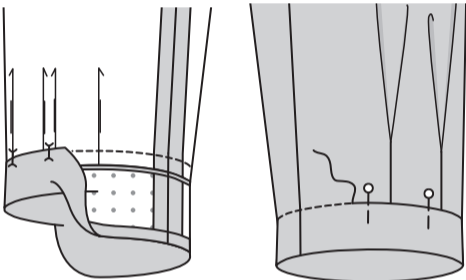
Stecken Sie das Beinband rechts auf rechts auf die untere Kante der Hose, wobei die Kerben und die inneren Bein- nähte übereinstimmen. Nähen Sie.



Bügeln Sie die Naht zum Band hin und drücken Sie das Band nach außen.

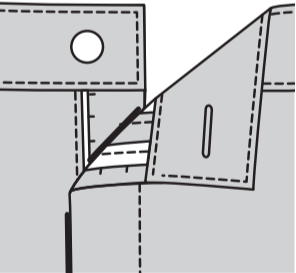


Wenden Sie das Band entlang der Faltlinie nach innen. Bü- geln Sie. Stecken Sie die gebügelte Kante des Bandes über die Naht, wobei die Stecknadeln außen liegen. Nähen Sie auf der Außenseite in den "Graben" ODER die Rille der Naht, wobei die gebügelte Kante des Bandes auf der Innenseite mitgefasst wird.



**ABSCHLUSS**

Machen Sie ein Knopfloch im linken vorderen Bund an der Markierung.  
Nähen Sie die Knöpfe von Hand an der Markierung an das re- chte Vorderteil.



Nähen Sie die Knöpfe von Hand an den Seitenkanten des Vorderteils an den Markierungen.

