

FRANÇAIS

ME2087

PAGE 1 DE 3

NORRIS DÁNTA FORD

knowME™

BY mimi g

1-800-782-0323

SCANNEZ LE CODE QR POUR ACCÉDER AU TUTORIEL ÉTAPE PAR ÉTAPE EN VIDÉO

@norrisdantaford

15 PIÈCES DU PATRON

1 Devant – A, B

2 Côté devant et poche – A, B

3 Empiècement devant – A, B

4 Poche côté gauche – A, B

5 Parementure de braguette gauche – A, B

6 Braguette droite – A, B

7 Poche supérieure – A, B

8 Dos – A, B

9 Empiècement dos – A, B

10 Poche inférieure – A

11 Soufflet – A

12 Rabat – A

13 Passant – A, B

14 Ceinture droite – A, B

15 Ceinture gauche – A, B

MARQUES DU PATRON

FLÈCHE DU DROIT-FIL: Posez sur le droit-fil du tissu parallèle à la lisière ou à la pliure.

LIGNE DE PLIURE: Placez la ligne sur la pliure du tissu.

MARQUE DE BOUTONNIÈRE: Indique la longueur exacte et l'emplacement des boutons.

MARQUE DE BOUTON: Indique l'emplacement du bouton.

ENCOCHES ET SYMBOLES: Pour faire coïncider les coutures et les détails d'assemblage.

Indique la Ligne de Poitrine, Ligne de Taille, les Hanches et/ou le Tour de Bras. Les Mesures font référence à la circonférence du Vêtement Fini (Mesures du corps + Aisance du port + Aisance du design). Ajustez le patron si nécessaire. La mesure ne comprend pas les plis, les pinces et les valeurs de couture.

VALEUR DE COUTURE COMPRISE: 1.5cm, sauf différemment indiqué, mais pas imprimé sur le patron.

ADAPTER SI NÉCESSAIRE

Allongez ou Raccourcissez aux lignes d'ajustement (=) ou où il est indiqué sur le patron. S'il faut ajouter une longueur considérable, vous pouvez acheter du tissu supplémentaire.

POUR RACCOURCIR: Pliez le long de la ligne d'ajustement. Faire une pliure la moitié de la quantité nécessaire. Adhères en place.

POUR ALLONGER: Coupez entre les lignes d'ajustement. Étendez la quantité nécessaire, en tenant les bords parallèles. Adhères sur le papier.

Lorsque les lignes de Modification ne se trouvent pas sur le patron, allongez ou raccourcissez au bord inférieur.

COUPER ET MARQUER

RÉTRÉCISSEZ LE TISSU qui n'est pas étiqueté prérétréci. Repassez.

ENTOUREZ LE PLAN DE COUPE pour le Modèle, la Taille, la Largeur du Tissu.

Utilisez les plans de coupe **AVEC SENS** pour les tissus à motif ayant un sens, sens, poil ou surfaces nuancées. Puisque la plupart de tissus de tricot ont la surface nuancée, on utilise un plan de coupe avec sens.

Pour les **ÉPAISSEURS DOUBLES (AVEC PLIURE)**, pliez le tissu endroit contre endroit.

* **ÉPAISSEURS DOUBLES (SANS PLIURE)** - Pour les tissus avec sens, pliez le tissu transversalement, endroit contre endroit. Marquez comme illustré. Coupez le long de la pliure transversale du tissu (A). Retournez l'épaisseur supérieure sur 180° pour que les flèches aillent dans la même direction et posez-la sur l'épaisseur inférieure, endroit contre endroit (B).

Pour une **ÉPAISSEUR SIMPLE** - Posez le tissu, endroit vers le haut. (Pour les Tissus à Fourrure, placez le poil vers le bas).

★ Coupez d'abord les autres pièces, en laissant assez de tissu pour couper cette pièce. Ouvrez le tissu. Pour les pièces "Coupez 1", coupez la pièce une fois sur une épaisseur simple avec la pièce vers le haut sur l'endroit du tissu.

La pièce du patron peut avoir des lignes de coupe pour plusieurs tailles. Choisissez la ligne de coupe correcte ou les pièces de patron pour votre taille.

Avant de **COUPER**, placez toutes les pièces sur le tissu selon le plan de coupe. Epinglez. (Les plans montrent l'emplacement approximatif des pièces de patron, lequel peut varier selon la taille du patron). Coupez **EXACTEMENT**, en maintenant les encoches vers l'extérieur.

Avant d'enlever le patron, **REPORTEZ LES MARQUES** et les lignes d'assemblage sur l'Envers du Tissu, en utilisant la méthode à Epingles et à Craie ou le Papier à Calquer et la Roulette de Couturière. Les marques nécessaires sur l'endroit du tissu doivent être faites au fil.

NOTE: Les parties encadrées avec des pointillées (a! b! c!) dans les plans représentent les pièces coupées selon les mesures données.

PLANS DE COUPE

JEAN A

UTILISEZ LES PIÈCES 1 3 4 5 6 7 8 9 10 11 12 13 14 15

COUPEZ 1 DES PIÈCES 4, 5 ET 14

115 CM

AVEC SENS

TAILLES 34-36-38-40-42-44

115 CM

AVEC SENS

TAILLES 46-48-50-52

150 CM

AVEC SENS

TOUTES LES TAILLES

115 CM

AVEC SENS

TAILLES 48-50-52

150 CM

AVEC SENS

TOUTES LES TAILLES

ENTOILAGE B

UTILISEZ LES PIÈCES 5 6 14 15

51 CM

TOUTES LES TAILLES

JEAN B

UTILISEZ LES PIÈCES 1 3 4 5 6 7 8 9 13 14 15

COUPEZ 1 DES PIÈCES 4, 5 ET 15

11 5 CM

AVEC SENS

TAILLES 34-36-38-40-42-44-46

DOUBLURE A, B POCHE

UTILISEZ LA PIÈCE 2

115 CM

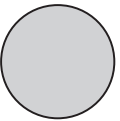
SANS SENS

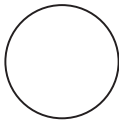
TOUTES LES TAILLES

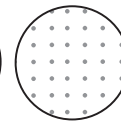
© 2024 KnowMe® an IG Design Group Americas, Inc. brand. All Rights Reserved. Imprimé aux Etats-Unis.

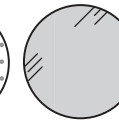
INFORMATION DE COUTURE

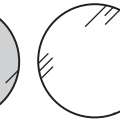
LÉGENDE DES CROQUIS

ENDROIT DU TISSU

ENVERS DU TISSU


ENTOILAGE

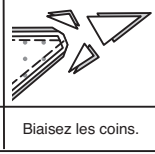
ENDROIT DE LA DOUBLURE

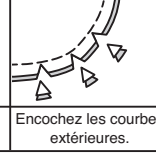
ENVERS DE LA DOUBLURE

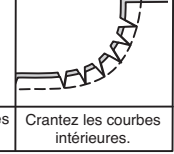
VALEURS DE COUTURE

Utilisez des valeurs de couture de 1.5 cm sauf indiqué différemment.

Recoupez les coutures en coupant en dégradé

Blaisez les coins.

Encochez les courbes extérieures.

Crantez les courbes intérieures.

ÉPINGLER ET AJUSTER
Épinglez ou bâtissez les coutures, ENDROIT CONTRE ENDROIT, en faisant coïncider les encoches. Ajustez le vêtement avant de piquer les coutures principales.

PRESSER
Pressez les valeurs de couture ensemble; puis ouvrez-les au fer sauf indiqué différemment. Crantez-les si nécessaire de sorte qu'elles restent à plat.

GLOSSAIRE

Les termes techniques, imprimés en **CARACTÈRES GRAS** au cours de l'assemblage, sont expliqués ci-dessous.

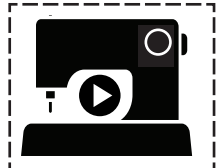
PIQUER LE BORD/PIQUER AU BORD – Piquer près du bord fini ou de la couture.

FINIR - Piquer à 6 mm du bord non fini et finir avec une des méthodes suivantes : (1) couper aux ciseaux à denteler OU (2) surfiler OU (3) replier le long de la piqûre et piquer près de la pliure OU (4) Finir à la surjeteuse.


PIQÛRE DE SOUTIEN- Piquer à 1.3 mm de la ligne de couture sur la valeur de couture.

SURPIQUER – Sur l'endroit, en utilisant le pied presseur comme un guide, piquer à 6 mm du bord, de la couture ou de la piqûre précédente, ou piquer comme indiqué dans les Instructions de couture.

SOUS-PIQUER – Déplier la parementure ou au-dessous du vêtement ; piquer sur la valeur de couture près de la couture.



SCANNEZ LE CODE QR POUR ACCÉDER AU TUTORIEL ÉTAPE PAR ÉTAPE EN VIDÉO



@norrisdantaford

LES PIÈCES DU PATRON SERONT IDENTIFIÉES PAR DES NUMÉROS LA PREMIÈRE FOIS QU'ELLES SERONT UTILISÉES.

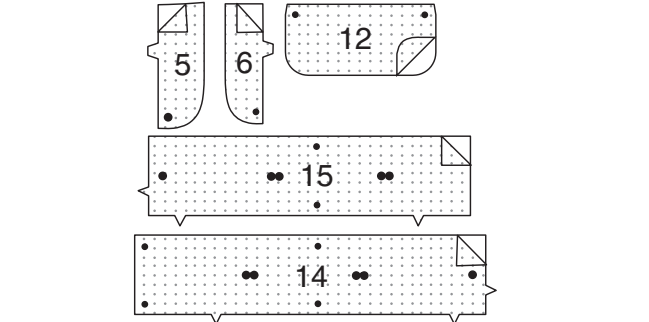
PIQUEZ LES COUTURES ENDROIT CONTRE ENDROIT, SAUF INDIQUÉ DIFFÉREMMENT. PIQUEZ DES COUTURES DE 1.5 CM ENDROIT CONTRE ENDROIT, SAUF INDIQUÉ DIFFÉREMMENT.

Remarque : Le pantalon se situe à 1 (2,5 cm) sous la taille.

PANTALON A, B

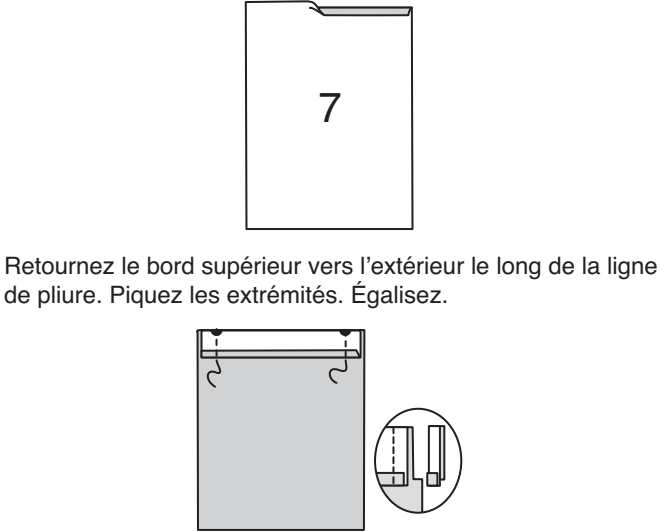
ENTOILAGE

Épinglez l'ENTOILAGE sur l'envers de chaque pièce correspondante en TISSU. Faites adhérer, en suivant la notice d'utilisation.

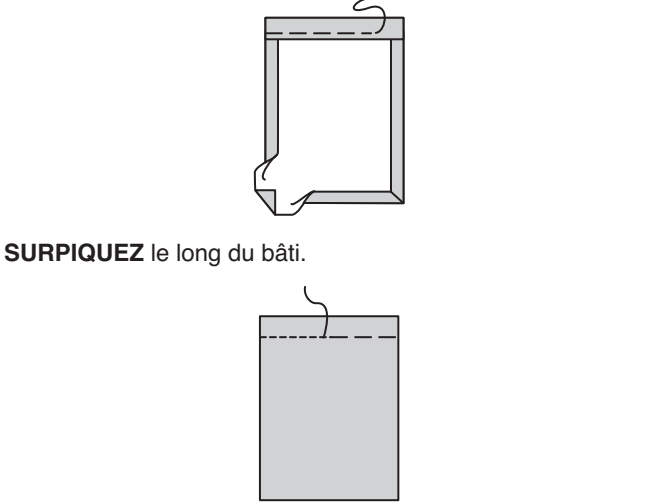


DEVANT ET POCHE

Réalisez deux OU quatre poches comme suit : Repliez 6 mm sur le bord supérieur de chaque pièce de la POCHE (7). Pressez.



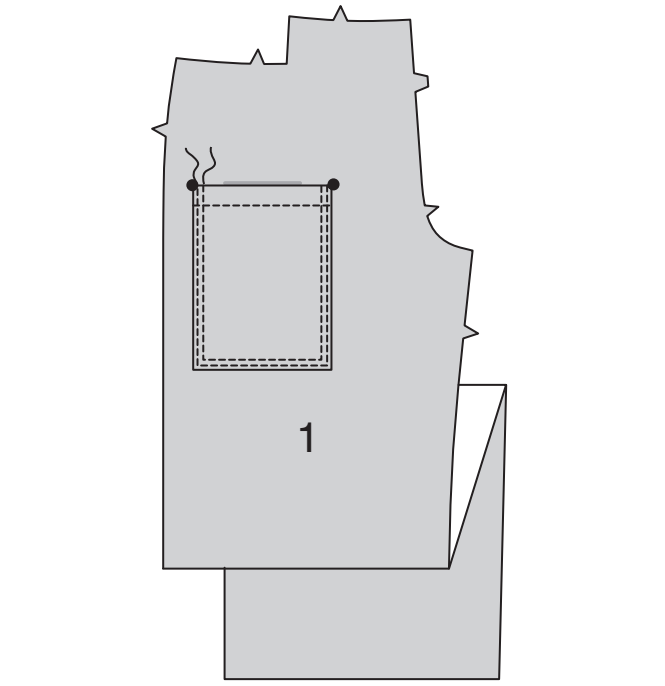
Retournez le bord supérieur vers l'extérieur le long de la ligne de pliure. Piquez les extrémités. Égalisez.



MODÈLE A – épinglez les poches sur le devant, en faisant coïncider les grands cercles.

PIQUEZ LE BORD et **SURPIQUEZ** les bords du côté et inférieur (en renforçant les extrémités supérieures).

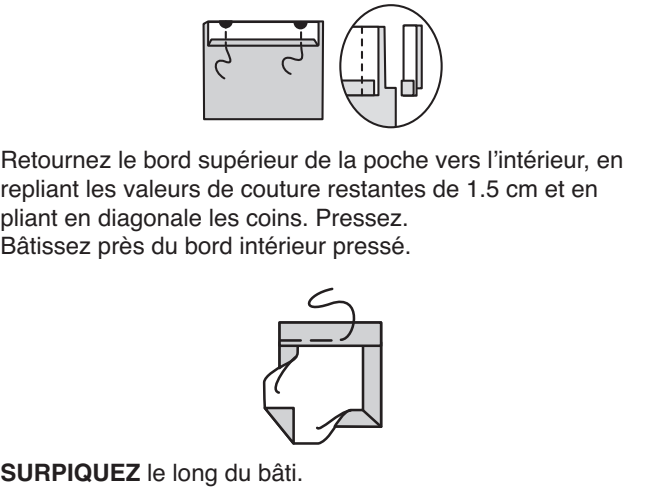
NOTE : Les poches restantes seront appliquées sur le dos dans une étape ultérieure.



MODÈLES A, B
Repliez 6 mm sur le bord supérieur de la POCHE CÔTÉ GAUCHE (4). Pressez.

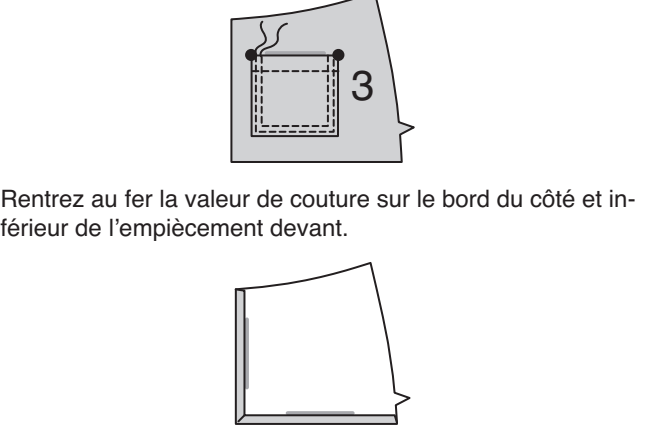


Retournez le bord supérieur de la poche vers l'extérieur le long de la ligne de pliure. Piquez les extrémités. Égalisez.



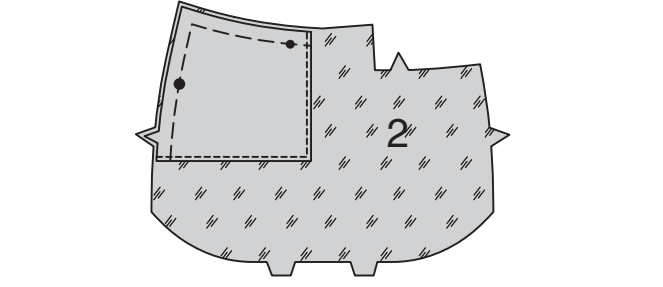
Sur l'endroit, épinglez la poche sur l'EMPIÈCEMENT DE-VANT gauche (3), en faisant coïncider les grands cercles.

PIQUEZ LE BORD et **SURPIQUEZ** les bords du côté et inférieur (en renforçant les extrémités supérieures).

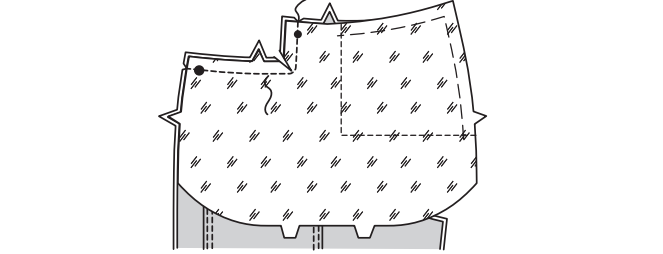


Sur l'endroit, épinglez l'empiecement sur le bord du côté du CÔTÉ DEVANT ET POCHE (2), en faisant coïncider les symboles et ayant les bords non finis au même niveau.

PIQUEZ LE BORD sur les bords du côté et inférieur en place. Bâtissez ensemble les bords non finis.

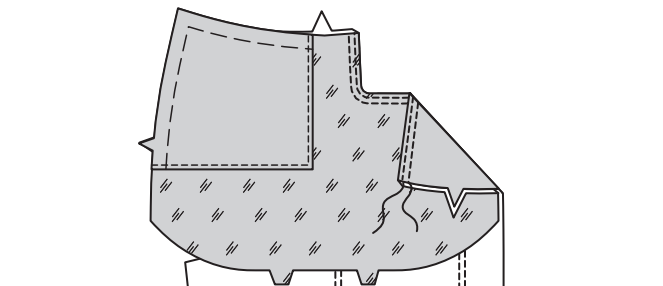


ENDROIT CONTRE ENDROIT et ayant les bords non finis au même niveau, épinglez le côté devant et poche sur le DEVANT (1), en faisant coïncider les petits et les grands cercles. Piquez le bord à simple encoche, en piquant sur la ligne de piqûre, comme illustré. Égalisez la couture. Crantez les courbes.

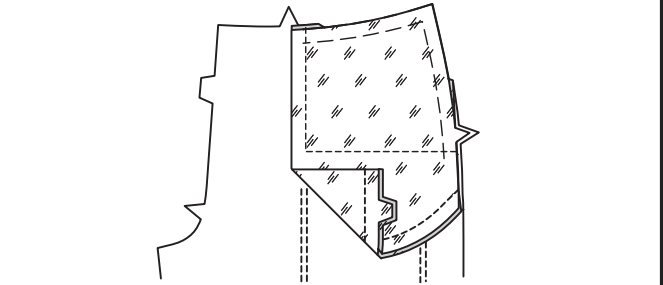


Retournez la poche vers l'intérieur ; pressez.

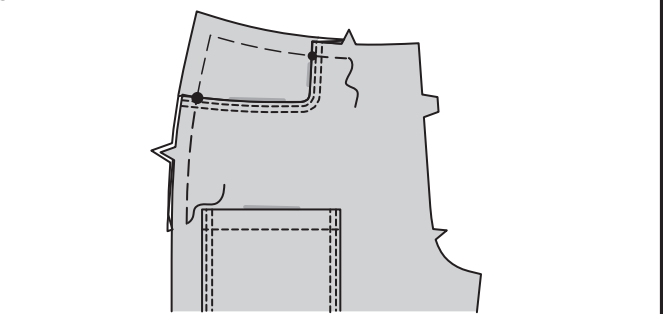
Sur l'endroit, **PIQUEZ LE BORD** et **SURPIQUEZ** le bord fini.



Sur l'envers, endroit contre endroit, pliez la poche sur la ligne de pliure, ayant les bords non finis au même niveau. Piquez le bord à double encoche, comme illustré.



Sur l'endroit, superposez le pantalon devant à la pièce du côté et poche, en faisant coïncider les petits et les grands cercles et ayant les bords non finis au même niveau ; épinglez. Bâtissez ensemble les bords du côté et supérieur.



BRAGUETTE DEVANT

A- Piquez les pièces du devant ensemble au niveau du milieu devant entre le grand cercle et l'encoche.

B- Repliez le bord de l'ouverture du devant droit sur la ligne de pliure ; pressez.

C- Placez la fermeture fermée (vers le haut) sous le bord de l'ouverture du devant droit, ayant le bord pressé près des dents de la fermeture et l'arrêt de fermeture sur le petit cercle. En utilisant un pied à fermeture, bâtissez près du bord pressé.

D- Endroit contre endroit, piquez les pièces de la BRAGUETTE DROITE (6) ensemble le long du bord arrondi, en couture de 1 cm, en laissant ouvert le bord supérieur et à encoche. Égalisez. Retournez. Pressez. Bâtissez les bords non finis.

PIQUEZ LE BORD sur le bord fini de la braguette.

E- Sur l'envers, épinglez la braguette droite sur le bord de l'ouverture du devant droit (par-dessus la fermeture), en faisant coïncider les encoches et les petits cercles, ayant les bords non finis au même niveau. Bâtissez le long du bâti précédent pour la fermeture à glissière.

F- Sur l'endroit, en utilisant un pied à fermeture, piquez près du bord pressé du devant à travers toute l'épaisseur.

G- FINISSEZ le bord extérieur de la PAREMENTURE DE BRAGUETTE GAUCHE (5). Épinglez la parementure de braguette sur le bord de l'ouverture du devant gauche, en faisant coïncider les encoches et les grands cercles. Piquez, en arrêtant au grand cercle. Égalisez.

SOUS-PIQUEZ la parementure de braguette. Retournez la parementure vers l'intérieur.

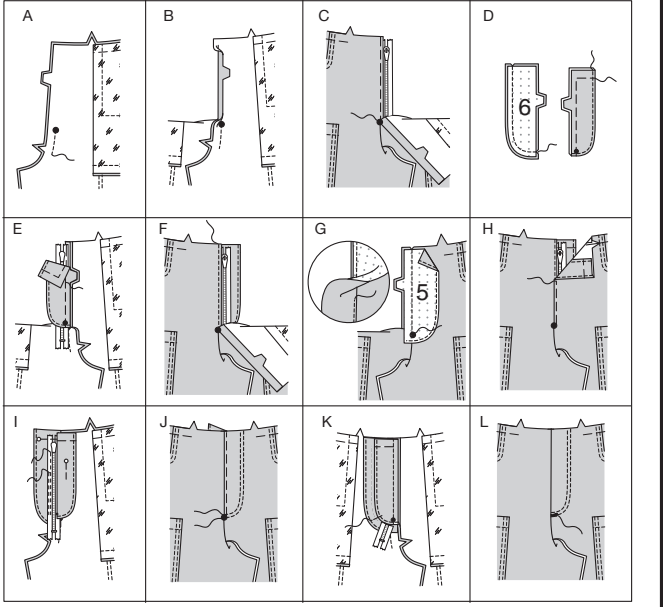
H- Superposez le devant gauche au droit, en faisant coïncider les milieux. Bâtissez près du bord à travers toute l'épaisseur.

I- Épinglez la braguette droite en l'écartant. Dépliez la parementure de braguette. Épinglez le ruban de la fermeture restant sur la parementure de braguette, en maintenant le devant gauche libre. En utilisant un pied à fermeture, piquez sur place près des dents et au centre du ruban de la fermeture.

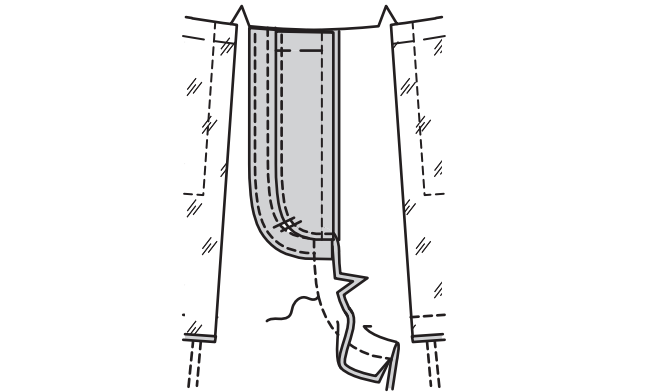
J- Rabattez la parementure. Sur l'endroit, piquez le devant gauche le long de la ligne de piqûre, en maintenant la braguette droite libre.

K- Retournez la braguette droite en place. Sur l'envers, fixez à la main la braguette et la parementure ensemble sur le bord inférieur, comme illustré. Recoupez l'excédent de ruban de la fermeture au même niveau que le bord inférieur de la braguette, si nécessaire.

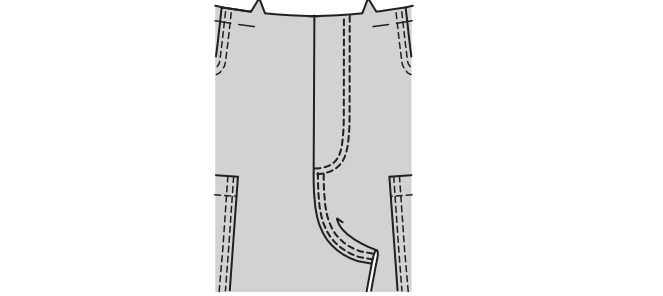
L- Si vous désirez, sur l'endroit, piquez une barrette de renfort sur l'extrémité inférieure de la braguette à travers toute l'épaisseur.



Piquez le reste de la couture d'entrejambe, au-dessous de l'encoche. Crantez la couture le long de la courbe. Pressez la couture vers le devant gauche.

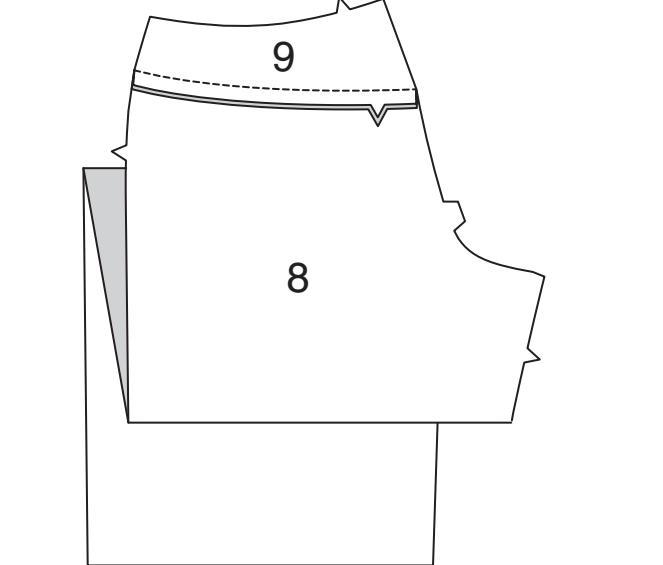


Sur l'endroit, **SURPIQUEZ** et **PIQUEZ LE BORD** sur la couture d'entrejambe.



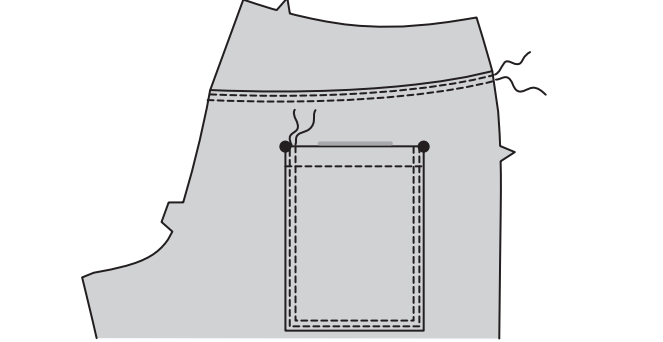
DOS ET COUTURES

Endroit contre endroit, piquez les pièces de l'EMPIÈCEMENT DOS (9) sur le bord supérieur du DOS (8), en faisant coïncider les encoches. Pressez la couture vers le bas.

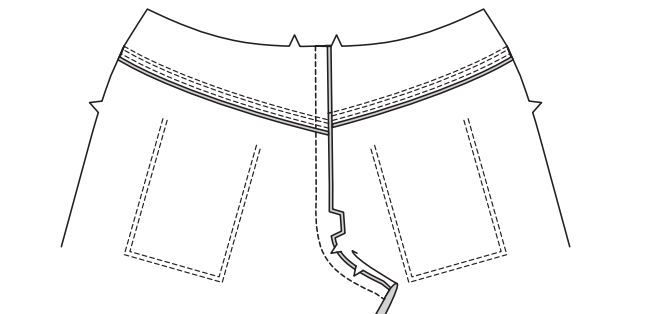


Sur l'endroit, **SURPIQUEZ** et **PIQUEZ LE BORD** sur la couture d'empiecement. Épinglez les poches sur chaque pièce du dos, en faisant coïncider les grands cercles.

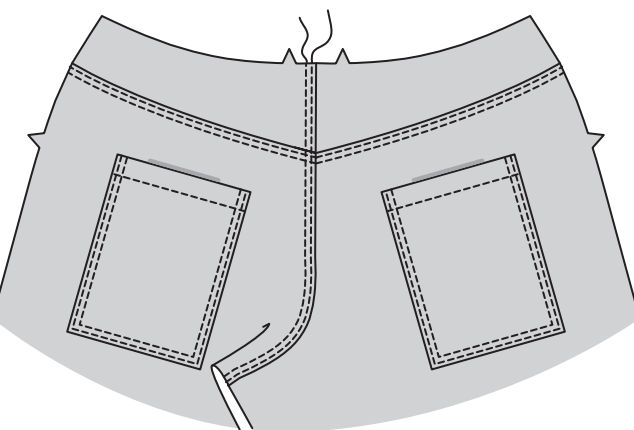
PIQUEZ LE BORD et **SURPIQUEZ** les bords du côté et inférieur des poches.



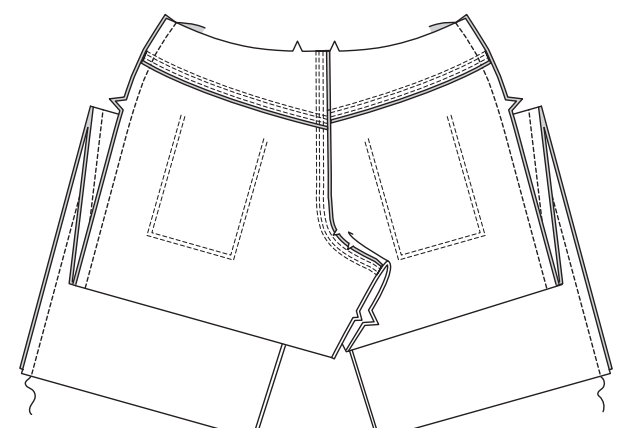
Endroit contre endroit, piquez la couture du milieu dos des pièces du dos. Crantez la couture le long de la courbe. Pressez la couture vers le dos gauche.



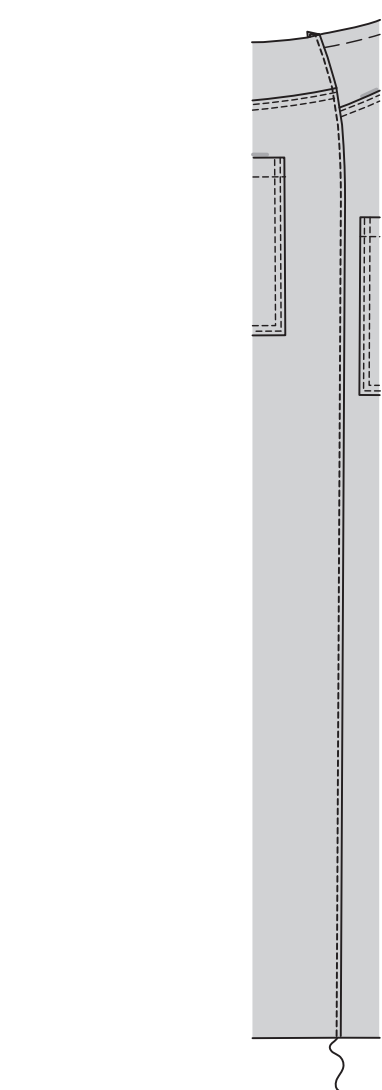
Sur l'endroit, **SURPIQUEZ** et **PIQUEZ LE BORD** sur la couture du milieu dos.



Piquez le devant et le dos sur les côtés. Pressez la couture vers le dos.



FACULTATIF – sur l'endroit, **PIQUEZ LE BORD** sur le dos, en saisissant la couture pressée sur l'envers.

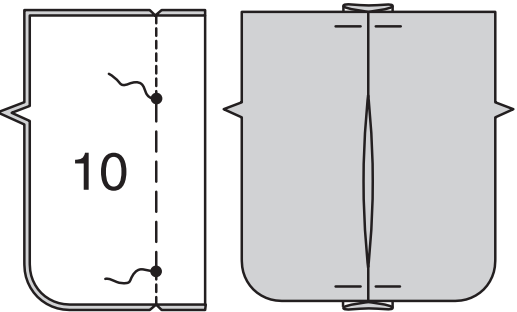


POCHE DU CÔTÉ A ET COUTURES INTÉRIEURES DE LA JAMBE

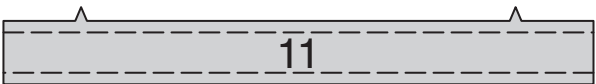
Réalisez deux poches comme suit :

MODÈLE A

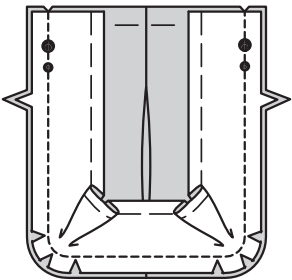
Pour former le pli sur la **POCHE INFÉRIEURE** (10), amenez les lignes avec des petits cercles l'une sur l'autre. Piquez le long des lignes pointillées du bord supérieur et inférieur, en arrêtant aux petits cercles. Bâissez entre les petits cercles. Pressez le pli à plat en amenant la piqûre vers le milieu. Bâissez les bords supérieur et inférieur du pli.



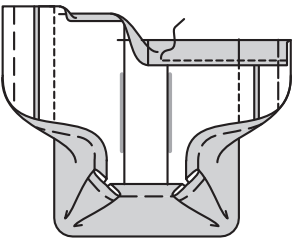
Piquez à 1.3 cm de chaque long bord du **SOUFFLET** (11).



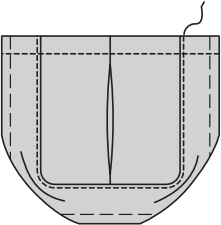
Endroit contre endroit, épinglez le soufflet sur le bord extérieur de la poche en faisant coïncider les encoches et les cercles, en crantant vers la ligne de piqûre le long de la courbe si nécessaire. Bâissez. Piquez.



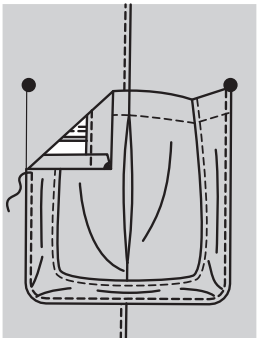
Rentrez au fer le bord supérieur de la poche et du soufflet vers l'intérieur, le long de la ligne de pliure. Rentrez 6 mm sur le bord non fini. **PIQUEZ LE BORD** sur le bord pressé en place.



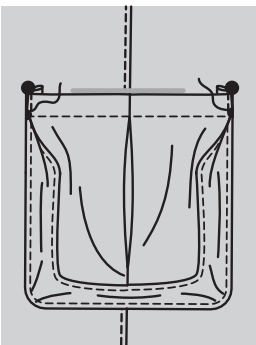
Amenez le soufflet vers l'intérieur, pressez. **PIQUEZ LE BORD** sur la couture du soufflet, à travers toute l'épaisseur.



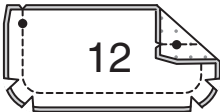
Rentrez au fer la valeur de couture sur le bord libre du soufflet. Sur l'endroit, Épinglez la poche sur le devant et le dos en plaçant le bord pressé le long de la ligne d'emplacement. Crantez la valeur de couture du soufflet vers la ligne de piqûre, comme nécessaire pour ajuster la courbe. **PIQUEZ LE BORD** sur la poche en place.



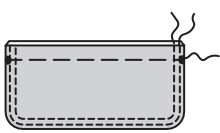
Amenez les bords de la poche l'un sur l'autre, en faisant coïncider les petits et les grands cercles. Pressez. Pour renforcer, **PIQUEZ LE BORD** sur les coins supérieurs de la poche en arrêtant aux petits cercles.



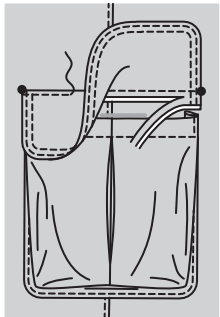
Réalisez deux rabats comme suit :
Endroit contre endroit, piquez ensemble les pièces du **RABAT** (12), en laissant ouvert le bord avec petits cercles. Égalisez la couture et crantez les courbes.



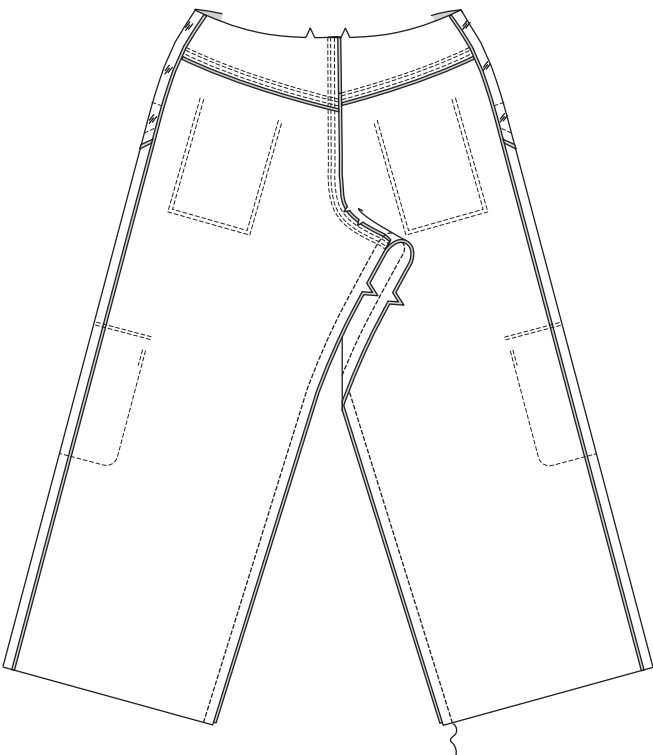
Retournez le rabat ; pressez. Bâissez à la machine à 1.5 cm du bord non fini.
Sur l'endroit, **PIQUEZ LE BORD** et **SURPIQUEZ** les bords finis du rabat.



Sur l'endroit, épinglez le rabat sur le côté, en plaçant le bâti le long de la ligne d'emplacement, en faisant coïncider les petits cercles, comme illustré. Piquez le long du bâti. Égalisez près de la piqûre.
Rabattez le rabat ; pressez. **SURPIQUEZ** le bord supérieur.

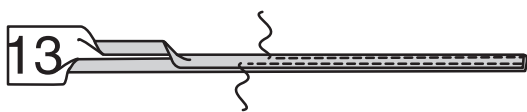


MODÈLES A, B – endroit contre endroit, épinglez le devant et le dos sur les bords intérieurs de la jambe. Piquez en couture continue.

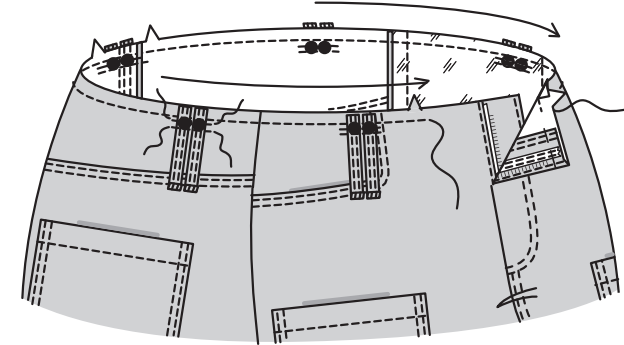


PASSANTS ET CEINTURE

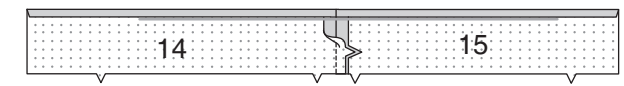
Repliez 6 mm sur les longs bords du **PASSANT** (13) ; pressez.
Envers contre envers, pliez les passants en deux dans le sens de la longueur, ayant les bords au même niveau ; pressez. **PIQUEZ LE BORD**, comme illustré.



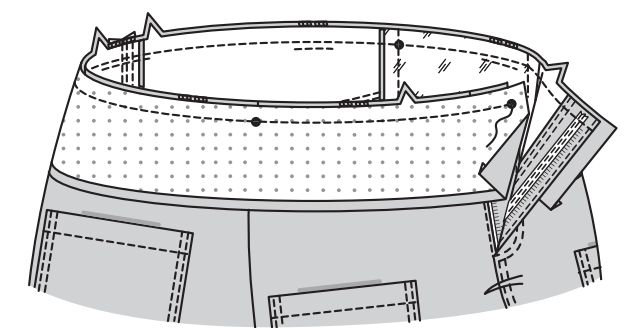
Coupez les passants en 10 morceaux de 9 cm de longueur chacun. Rentrez au fer 6 mm sur une extrémité des passants.
Sur l'endroit, épinglez les passants sur le bord supérieur du pantalon en centrant les extrémités par-dessus les grands cercles. Bâissez. Piquez les passants sur le devant, à 6 mm au-dessous de la valeur de couture, comme illustré.
Faites une **PIQÛRE DE SOUTIEN** sur le bord supérieur du pantalon entre les encoches du devant.



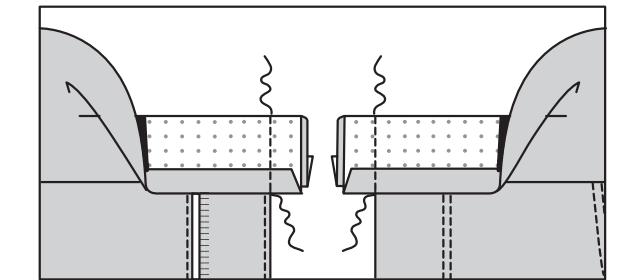
Endroit contre endroit, piquez la couture du milieu dos des pièces de la **CEINTURE DROITE** (14) et de la **CEINTURE GAUCHE** (15).
Ouvrez la couture au fer. Rentrez au fer 1.3 cm sur le long bord sans encoche de la ceinture.



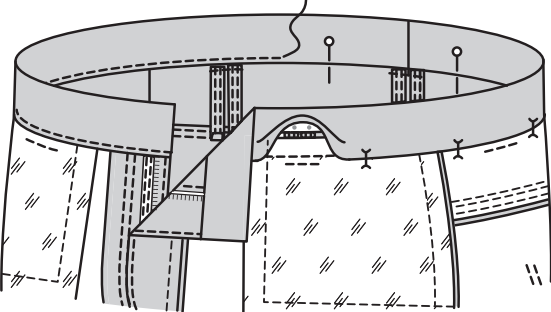
Sur l'endroit, épinglez la ceinture sur le bord supérieur du pantalon, en faisant coïncider les encoches, en plaçant le petit cercle sur les bords de l'ouverture du devant droit, en faisant coïncider les petits cercles restants avec les coutures latérales. Piquez.



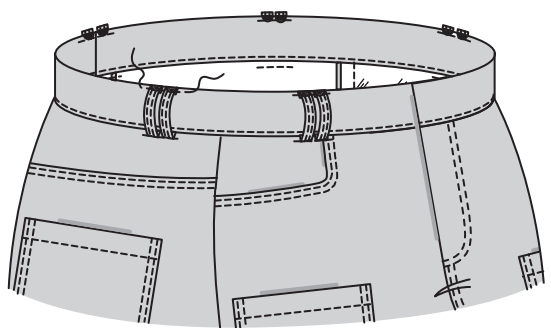
Relevez la couture au fer en pressant la ceinture vers l'extérieur. Retournez les bords du devant de la ceinture vers l'extérieur, le long de la ligne de pliure. Piquez les extrémités.



Retournez la ceinture vers l'intérieur, en épinglant le bord pressé de la ceinture par-dessus la couture et en plaçant les épingles sur l'endroit.
Sur l'endroit, **PIQUEZ LE BORD** sur les bords extérieurs de la ceinture, en saisissant le bord pressé sur l'envers.

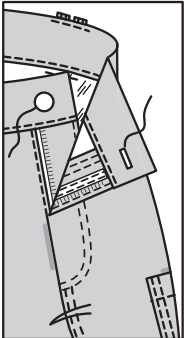


Relevez au fer les extrémités libres des passants, en centrant les bords pressés par-dessus les grands cercles. **PIQUEZ LE BORD** sur les passants en place.



FINITION

Faites la boutonnière sur la marque de la ceinture devant gauche. Cousez à la main le bouton sur la marque du devant droit.



Relevez un ourlet sur la jambe. Bâissez près de la pliure. Repliez 6 mm sur le bord non fini. Bâissez l'ourlet en place près du bord supérieur. Pressez. **SURPIQUEZ** l'ourlet le long du bâti supérieur. Piquez de nouveau à 6 mm au-dessous de la première piqûre.
FACULTATIF – posez les rivets sur les coins supérieurs des poches du devant et dos, en suivant la notice d'utilisation.

