

Deutsch

ME2087

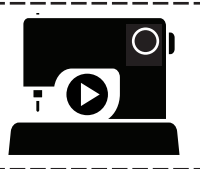
SEITE 1 SEITEN 3

NORRIS DÁNTA FORD


knowMETM

BY mimi g

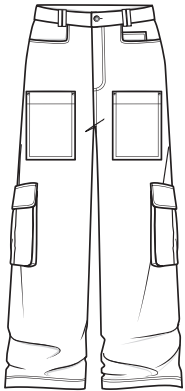
1-800-782-0323

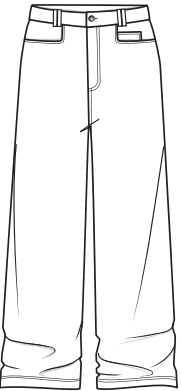


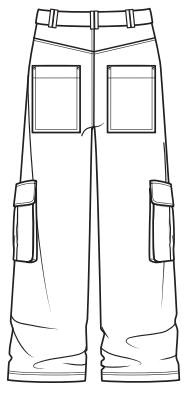
SCANNEN SIE DEN QR-CODE FÜR EIN SCHRITT-FÜR-SCHRITT-VIDEO-TUTORIAL

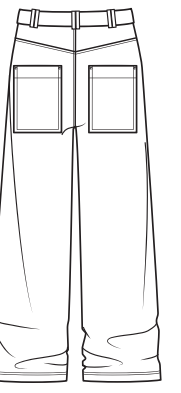


@norrisdantaford

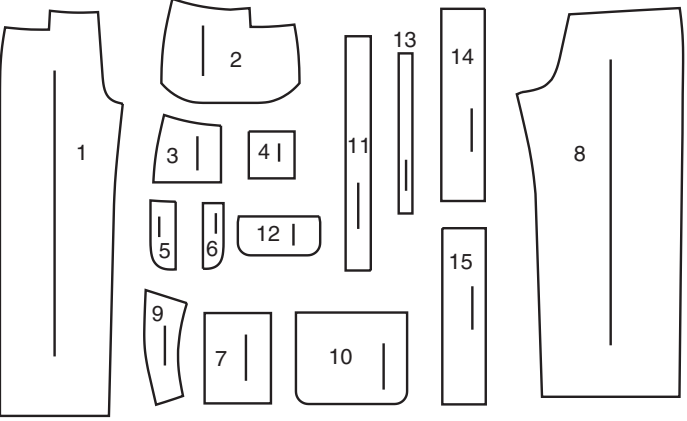








15 SCHNITTEILE



1 VORDERTEIL - A,B

2 SEITL. VORDERTEIL UND TASCHE - A,B

3 VORD. PASSE - A,B

4 LINKE SEITENTASCHE - A,B

5 LINKER HOSENSCHLITZBESATZ- A,B

6 RECHTER HOSENSCHLITZ- A,B

7 OBERE TASCHE - A,B

8 RÜCKENTEIL - A,B

9 RÜCKW. PASSE - A,B

10 UNTERE TASCHE - A

11 ZWICKEL- A

12 Klappe - A,B

13 TRÄGER- A,B

14 RECHTER BUND - A, B

15 LINKER BUND - A,B

MUSTERMARKIERUNGEN

GEGEBENENFALLS ANPASSEN

SCHNEIDEN UND MARKIEREN

FADENLAUF: Legen Sie die Linie auf den geraden Fadenlauf des Stoffes, parallel zur Webkante oder zum Stoffbruch.

FALTLINE: Legen Sie die Linie auf den Stoffbruch.

KNOPFLOCHMARKIERUNG: Gibt die genaue Länge und Platzierung der Knopflöcher an.

KNOPFMARKIERUNG: Zeigt die Platzierung der Knöpfe an.

KERBEN UND SYMBOLE: Für passende Nähte und Ausführungsdetails.

Bezeichnet die Brustlinie, die Taillenlinie, die Hüfte und/oder den Bizeps. Die Maße beziehen sich auf den Umfang des fertigen Kleidungsstücks (Körpermaß + Trageerleichterung + Design-Erleichterung). Passen Sie das Schnittmuster bei Bedarf an. Die Maße schließen Falten, Biesen, Abnäher und Nahtzugaben aus.

NAHTZUGABE: 1.5 cm enthalten, sofern nicht anders angegeben, aber nicht auf dem Gewebe aufgedruckt.

Verlängern oder verkürzen Sie an den Anpassungslinien (=) oder an den auf dem Muster angegebenen Stellen. Wenn eine größere Länge hinzugefügt wird, müssen Sie eventuell zusätzlichen Stoff kaufen.

ZUM VERKÜRZEN: Falten Sie entlang der Anpassungslinie. Machen Sie eine Falte mit der Hälfte der benötigten Menge. Aufkleben.

ZUM VERLÄNGERN: Schneiden Sie zwischen den Anpassungslinien. Verteilen Sie den Betrag nach Bedarf, halten Sie die Kanten parallel. Kleben Sie über das Papier.

Wenn die Änderungslinien nicht auf dem Gewebe liegen, verlängern oder kürzen Sie an der unteren Kante.

SCHRUMPFEN Sie den **STOFF**, wenn er nicht als vorgeschrumpt gekennzeichnet ist. Drücken Sie.

KREISEN Sie die **ZEICHNUNG** für Modell, Größe, Stoffbreite.

Verwenden Sie das Auflageplan **MIT STRICHRICHTUNG** für Stoffe mit Einwegmustern, Strichrichtung, Flor oder Oberflächenschattierung. Da die meisten Maschenwaren Oberflächenschattierungen aufweisen, wird ein Auflageplan mit Strichrichtung verwendet.

Für **DOPPELTE DICKE (MIT STOFFBRUCH)** - falten Sie den Stoff rechts auf rechts.

***DOPPELTE DICKE (OHNE STOFFBRUCH)** - Für Stoffe mit Strichrichtung falten Sie den Stoff quer, rechts auf rechts. Markieren Sie wie gezeigt. Schneiden Sie entlang der Querfalte des Stoffes (A). Drehen Sie die obere Lage um 180°, so dass die Pfeile in die gleiche Richtung zeigen, und legen Sie über die untere Lage, rechts auf rechts (B).

Für **EINZELNE DICKE** - legen Sie den Stoff mit der rechten Seite nach oben. (Für Pelzflor-Stoffe legen Sie die Florseite nach unten.)

★ Schneiden Sie zuerst die anderen Teile aus, so dass genügend Stoff zum Zuschneiden dieses Teils vorhanden ist. Öffnen Sie den Stoff. Schneiden Sie bei "Schnitt 1"-Teilen das Teil einmal auf einer einzelnen Dicke mit der Stoffseite nach oben auf der rechten Seite des Stoffes zu.

Das Schnittmuster kann Schnittlinien für mehrere Größen enthalten. Wählen Sie die richtige Schnittlinie oder die Schnittmusterteile für Ihre Größe aus.

Legen Sie vor dem **SCHNEIDEN** alle Teile entsprechend dem Auflageplan auf den Stoff. Stecken Sie. (**Die Auflagepläne zeigen die ungefähre Position der Schnittmusterteile; die Position kann je nach Schnittmustergröße variieren. Position kann je nach Größe des Schnittmusters variieren.**) Schneiden Sie **GENAU** aus, indem Sie die Kerben nach außen schneiden.

Bevor Sie das Schnittmuster entfernen, **ÜBERTRAGEN SIE DIE MARKIERUNGEN** und Konstruktionslinien auf die linke Seite des Stoffes, indem Sie die Methode mit Nadel und Kreidestift oder Pauspapier und Schneiderrad verwenden. Markierungen, die auf der rechten Seite des Stoffes benötigt werden, sollten Faden nachgezeichnet werden.

HINWEIS: Kästchen mit gestrichelten Linien (a! b! c!) in den Auflageplänen stellen Teile dar, die nach den angegebenen Maßen geschnitten wurden.

ZUSCHNITTPLÄNE

JEANS A

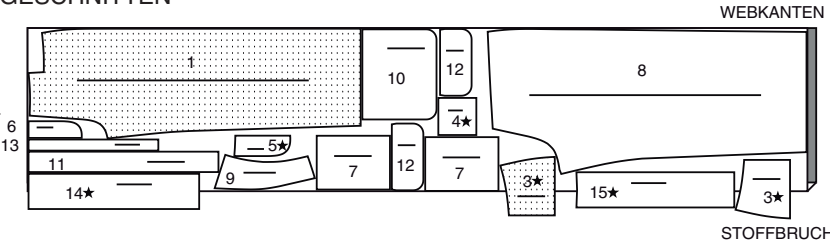
TEILE: 1 3 4 5 6 7 8 9 10 11 12 13 14 15

DIE TEILE 4, 5 UND 15 WERDEN 1 GESCHNITTEN

115 cm

MIT STRICHRICHTUNG

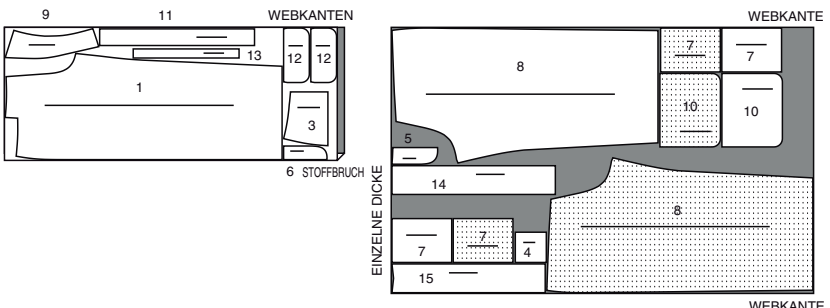
GRÖSSEN 34 - 36 - 38 - 40 - 42 - 44



115 cm

MIT STRICHRICHTUNG

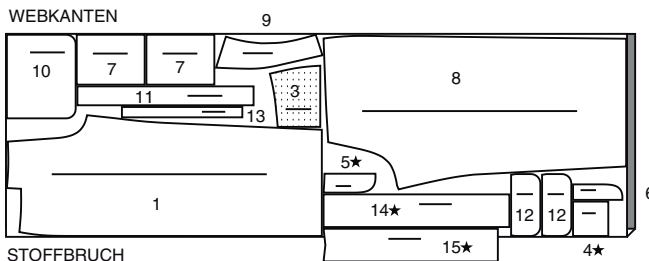
GRÖSSEN 46- 48- 50- 52



150 CM

MIT STRICHRICHTUNG

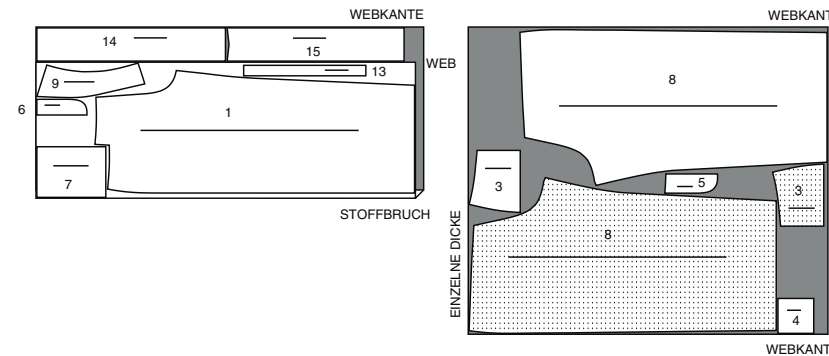
ALLE GRÖSSEN



115 cm

MIT STRICHRICHTUNG

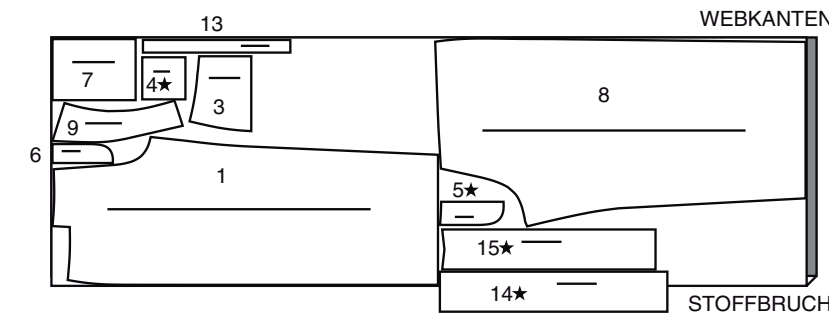
GRÖSSEN 48-50-52



150 CM

MIT STRICHRICHTUNG

ALLE GRÖSSEN

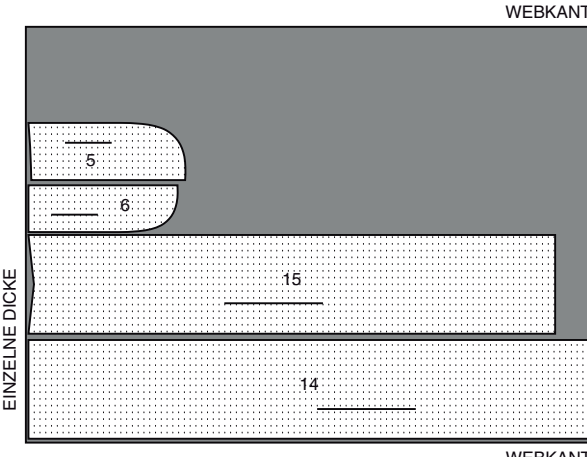


EINLAGE B

TEILE: 5 6 14 15

51 CM

ALLE GRÖSSEN



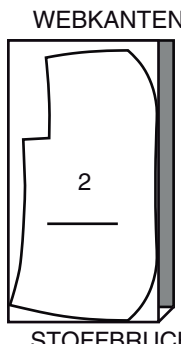
FUTTER A,B TASCHEN

Teil: 2

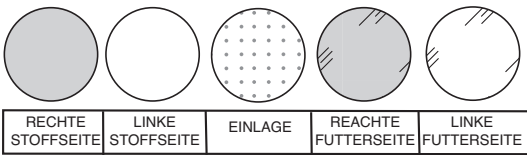
115 cm

OHNE STRICHTRICHTUNG

ALLE GRÖSSEN

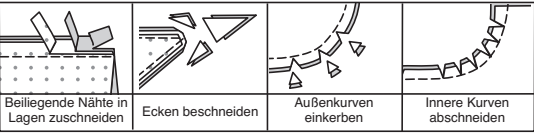


NÄHINFORMATIONEN
STOFFSCHLÜSSEL



NAHTZUGABEN

Es sind 1.5 cm Nahtzugaben im Schnittmuster berücksichtigt, sofern nicht anders angegeben.



STECKEN UND ANPASSEN

Stecken oder heften Sie die Nähte, RECHTS AUF RECHTS, mit passenden Einkerbungen. Passen Sie das Kleidungsstück an, bevor Sie die Hauptnähte nähen.

BÜGELN

Bügeln Sie die Nahtzugaben flach; öffnen Sie sie dann, sofern nicht anders angegeben. Stecken Sie wo nötig, damit sie flach liegen.

GLOSSAR

Nähbegriffe, die in der Nähanleitung in FETTDUCK erscheinen, werden im Folgenden erklärt.

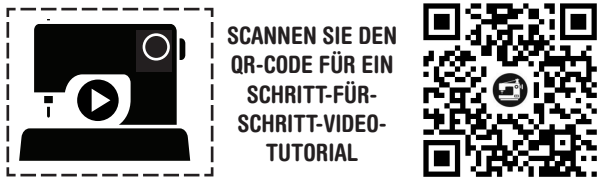
KNAPPKANTIG STEPPEN - Nähen Sie dicht an der fertigen Kante oder Naht.

VERSÄUBERN- Nähen Sie 6 mm von der Schnittkante entfernt und versäubern Sie mit einer der folgenden Methoden ab: (1) mit Hilfe einer Zickzackschere ODER (2) mit Overlockstichen ODER (3) entlang der Steppnaht wenden und dicht an der Falte nähen ODER (4) mit Hilfe einer Overlock-Maschine.

FESTSTEPPEN - Nähen Sie 1.3 cm von der Nahtlinie in der Nahtzugabe.

ABSTEPPEN- Nähen Sie auf der Außenseite 6 mm von der Kante, der Naht oder der vorherigen Naht entfernt, wobei Sie den Nähfuß als Führung verwenden, oder nähen Sie an den in der Anleitung angegebenen Stellen.

UNTERSTEPPEN - Öffnen Sie den Besatz oder die Unterseite des Kleidungsstücks; nähen Sie auf der Nahtzugabe dicht an der Naht.



@norrisdantaford

DIE SCHNITTTEILE WERDEN BEI DER ERSTEN VERWENDUNG DURCH NUMMERN GEKENNZEICHNET.

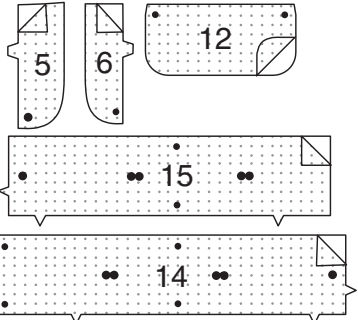
NÄHEN SIE DIE NÄHTE RECHTS AUF RECHTS, SOFERN NICHT ANDERS ANGEGBEN. ALLE NÄHTE SIND 1.5CM, WENN NICHT ANDERS AN-GEGBEN.

Hinweis: Die Hose sitzt 2,5 cm unterhalb der Taille.

HOSE A, B

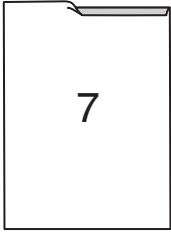
EINLAGE

Stecken Sie die EINLAGE auf die linke Seite jedes passenden STOFFABSCHNITTES. Bügeln Sie gemäß den Anweisungen des Herstellers.

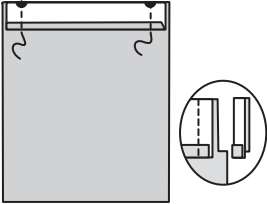


VORDERTEIL UND TASCHEN

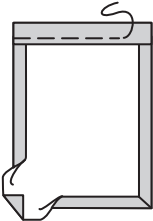
Konstruieren Sie zwei ODER vier Taschen wie folgt: Schlagen Sie 6 mm an der Oberkante jeder TASCHE (4) ein. Bügeln Sie. Beschneiden.



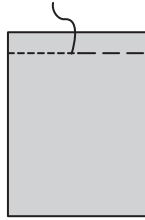
Wenden Sie die Oberkante entlang der Faltlinie nach außen. Nähen Sie die Enden.



Wenden Sie die Oberkante der Tasche nach innen, schlagen Sie die verbleibenden Nahtzugaben ein und falten Sie die Ecken diagonal. Bügeln Sie. Heften Sie dicht an der inneren gebügelten Kante.



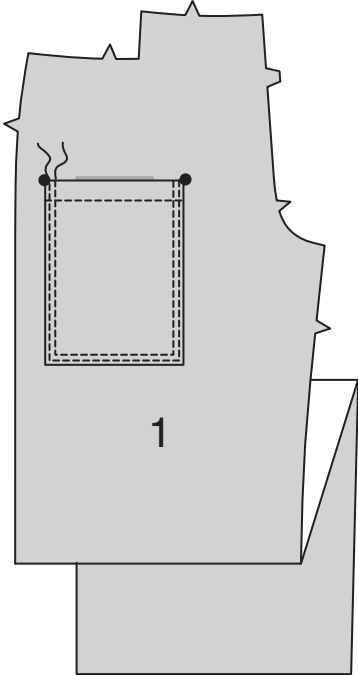
STEPPEN Sie entlang der Heftung **AB**.



MODELL A - Stecken Sie die Taschen auf das Vorderteil, wobei die großen Punkte übereinstimmen.

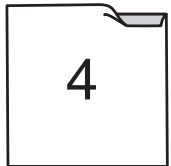
STEPPEN Sie die Seiten- und Unterkanten **KNAPPKANTIG** und **STEPPEN** Sie sie **AB** (dabei verstärken Sie die oberen Enden).

HINWEIS: Die verbleibenden Taschen werden in einem späteren Schritt auf dem Rückenteil angebracht.

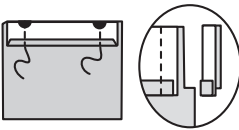


MODELLE A, B

Schlagen Sie 6 mm an der Oberkante der LINKEN SEITEN-TASCHE (4) ein. Bügeln Sie.



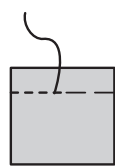
Wenden Sie die Oberkante der Tasche entlang der Faltlinie nach außen. Nähen Sie die Enden. Beschneiden.



Wenden Sie die Oberkante der Tasche nach innen, schlagen Sie die verbleibenden 1,5 cm Nahtzugaben ein und falten Sie die Ecken diagonal. Bügeln Sie. Heften Sie dicht an der inneren gebügelten Kante.

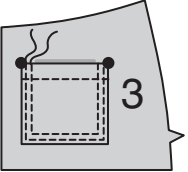


STEPPEN Sie entlang der Heftung **AB**.

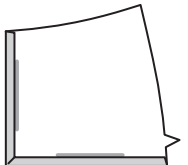


Auf der Außenseite die Tasche an die linke VORD. PASSE (3) stecken, so dass die großen Punkte übereinstimmen.

STEPPEN Sie die Seiten- und Unterkanten **KNAPPKANTIG** und **STEPPEN** Sie sie **AB**, (dabei verstärken Sie die oberen Enden).

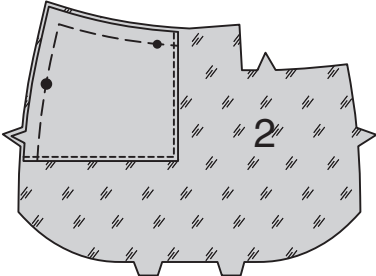


Bügeln Sie unter die Nahtzugabe an der Seiten- und Unterkante der vorderen Passe.

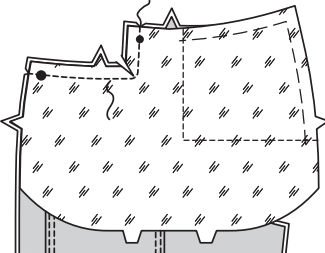


Auf der Außenseite die Passe an die Seitenkante von SEITL. VORDERTEIL UND TASCHE (2) stecken, wobei die Symbole übereinstimmen und die Schnittkanten gerade sind.

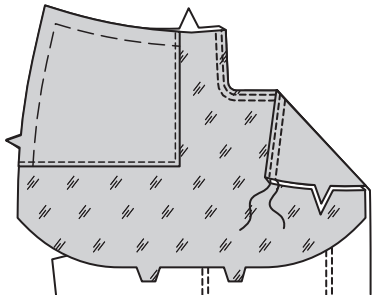
STEPPEN Sie die Seiten- und Unterkanten fest **KNAPPKANTIG**. Heften Sie die Schnittkanten zusammen.



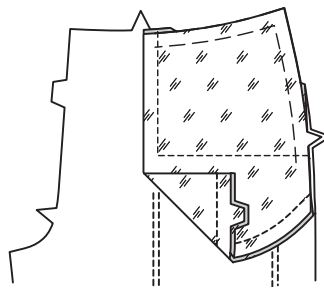
Stecken Sie das seitliche Vorderteil und die Tasche RECHTS AUF RECHTS auf das VORDERTEIL (1), wobei die kleinen und großen Punkte übereinstimmen. Nähen Sie eine einzelne eingekerbte Kante, wobei Sie wie gezeigt entlang der Nahtlinie nähen. Beschneiden Sie die Naht. Schneiden Sie die Kurven ein.



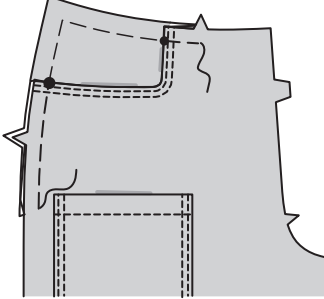
Wenden Sie die Tasche nach innen; bügeln Sie sie nach außen. **STEPPEN** Sie die fertige Kante **KNAPPKANTIG** und **STEPPEN** Sie sie **AB**.



Falten Sie die Tasche auf der Innenseite rechts auf rechts entlang der Faltlinie, so dass die Schnittkanten gerade sind. Nähen Sie die doppelt gekerbte Kante wie gezeigt.



Lappen Sie auf der Außenseite das Hosenvorderteil über die Seiten und das Taschenteil, so dass die kleinen und großen Punkte übereinstimmen und die Schnittkanten gerade sind; stecken Sie sie fest. Heften Sie die Seiten- und Oberkanten zusammen.



HOSENSCHLITZVORDERTEIL

A - Nähen Sie die Vorderteile in der vorderen Mitte zwischen dem großen Punkt und der Kerbe zusammen.

B - Schlagen Sie die rechte vordere Öffnungskante entlang der Faltlinie ein; bügeln.

C- Legen Sie den geschlossenen Reißverschluss (mit der Vorderseite nach oben) unter die rechte vordere Öffnungskante, so dass die gebügelte Kante dicht an den Reißverschlusssähen und der Reißverschluss am kleinen Punkt anhält. Heften Sie mit einem Reißverschlussfuß dicht an der gebügelten Kante.

D- Nähen Sie rechts auf rechts die Teile von RECHTEN HOSENSCHLITZ (6) entlang der gebogenen Kante mit einer 1 cm langen Naht zusammen, lassen Sie dabei die obere und die gekerbte Kante offen. Beschneiden. Wenden. Bügeln Sie. Heften Sie die Schnittkanten. **STEPPEN** Sie die fertige Kante des Hosenschlitzes **KNAPPKANTIG**.

E- Stecken Sie den rechten Hosenschlitz auf der Innenseite an die rechte vordere Öffnungskante (über dem Reißverschluss), wobei die Kerben und kleinen Punkte übereinstimmen und die Schnittkanten gleichmäßig sind. Heften Sie entlang der vorherigen Heftung für den Reißverschluss.

F- Nähen Sie auf der Außenseite mit einem Reißverschlussfuß dicht an der gebügelten Kante des Vorderteils durch alle Lagen.

G- VERSÄUBERN Sie die Außenkante des LINKEN HOSENSCHLITZBESATZES (5). Stecken Sie den Besatz des Hosenschlitzes an der linken vorderen Öffnungskante fest, wobei die Kerben und großen Punkte übereinstimmen. Nähen Sie, endend am großen Punkt. Beschneiden. **STEP-PEN** Sie den Hosenschlitzbesatz **UNTER**. Wenden Sie den Besatz nach innen.

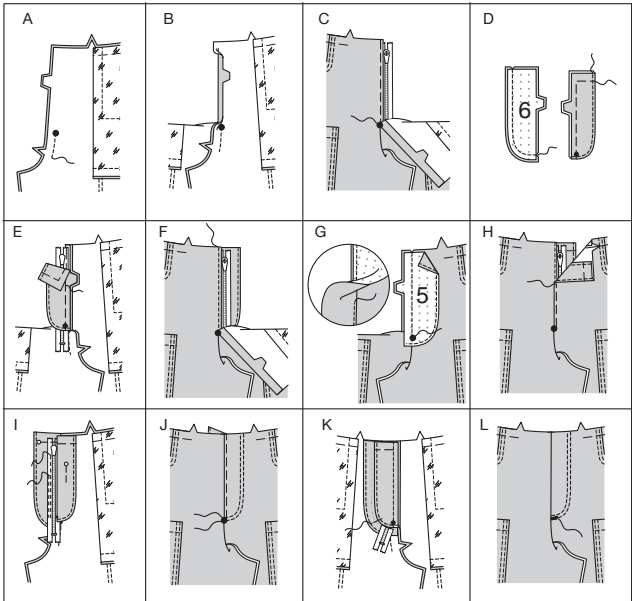
H- Lappen Sie das linke Vorderteil über das rechte, wobei die Mittelpunkt übereinstimmen. Heften Sie dicht an der Kante durch alle Dicken.

I- Stecken Sie den rechten Hosenschlitz aus dem Weg. Öffnen Sie den Hosenschlitzbesatz. Stecken Sie das restliche Reißverschlussband an den Besatz des Hosenschlitzes, lassen Sie dabei das linke Vorderteil frei. Nähen Sie mit einem Reißverschlussfuß dicht an den Reißverschlusssähen und entlang der Mitte des Reißverschlussbandes.

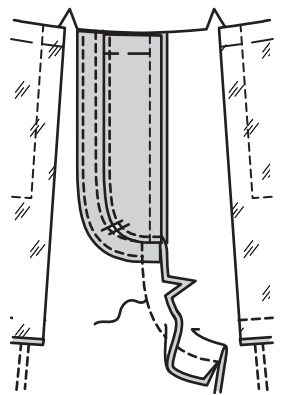
J- Wenden Sie den Besatz nach unten. Nähen Sie auf der Außenseite das linke Vorderteil entlang der Nahtlinie, lassen Sie dabei den rechten Hosenschlitz frei.

K- Wenden Sie den rechten Hosenschlitz fest zurück. Heften Sie auf der Innenseite die Schlitz und den Besatz an der unteren Kante zusammen, wie gezeigt. Schneiden Sie das überschüssige Reißverschlussband ggf. bis zur Unterkante der Schlitz zurück.

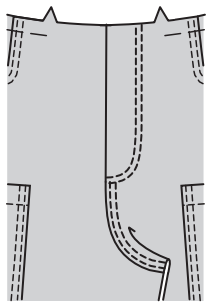
L- Falls gewünscht, nähen Sie auf der Außenseite mit der Maschine einen Riegel über das untere Ende des Hosenschlitzes durch alle Dicken.



Nähen Sie den Rest der Schrittnaht unterhalb der Kerbe. Schneiden Sie die Naht entlang der Kurve ein. Bügeln Sie die Naht zum linken Vorderteil hin.

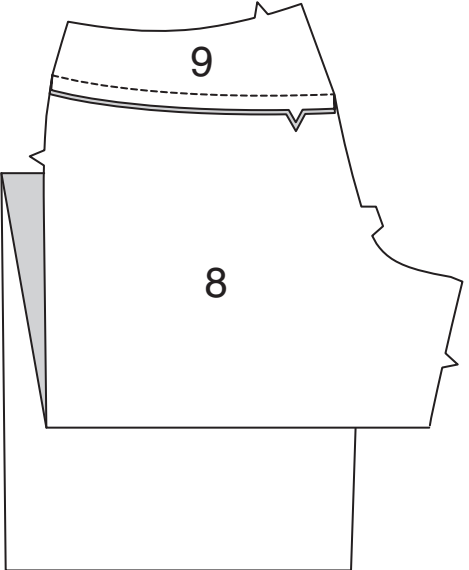


STEPPEN Sie auf der Außenseite die Schrittnaht **KNAPPKANTIG** und **STEPPEN** Sie sie **AB**.

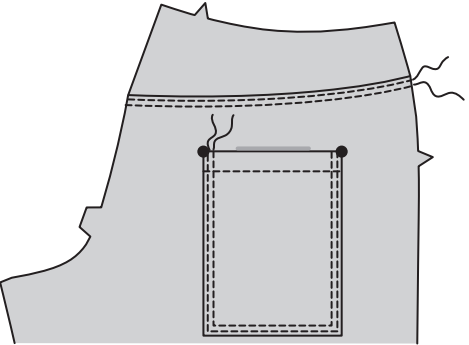


RÜCKENTEIL UND NÄHTE

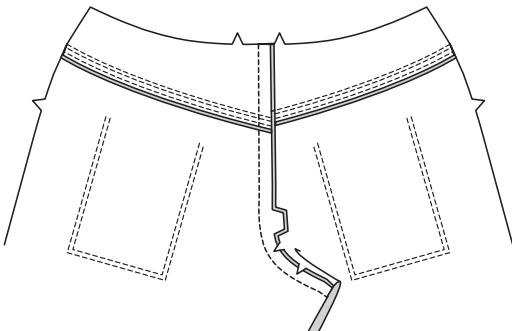
Nähen Sie rechts auf rechts die RÜCKW. PASSE (9) auf die Oberkante des RÜCKENTEILS (8) sodass die Kerben übereinstimmen. Bügeln Sie die Naht nach unten.



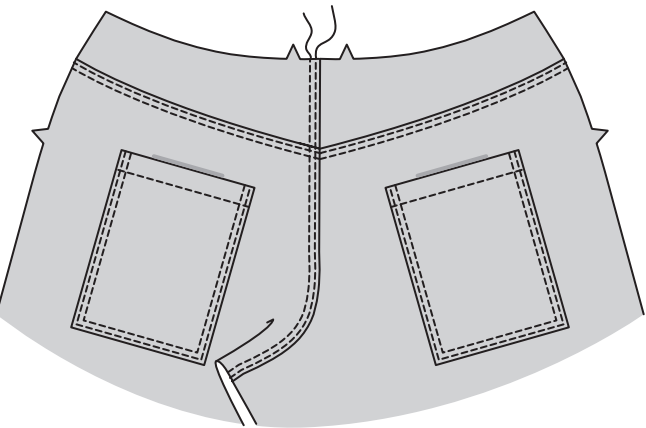
STEPPEN Sie die Passennaht auf der Außenseite **KNAPPKANTIG** und **STEPPEN** Sie sie **AB**. Stecken Sie die Taschen auf jedes Rückenteil, so dass die großen Punkte übereinstimmen. **STEPPEN** Sie die Seitenkanten und Unterkanten der Taschen **KNAPPKANTIG** und **STEPPEN** Sie sie **AB**.



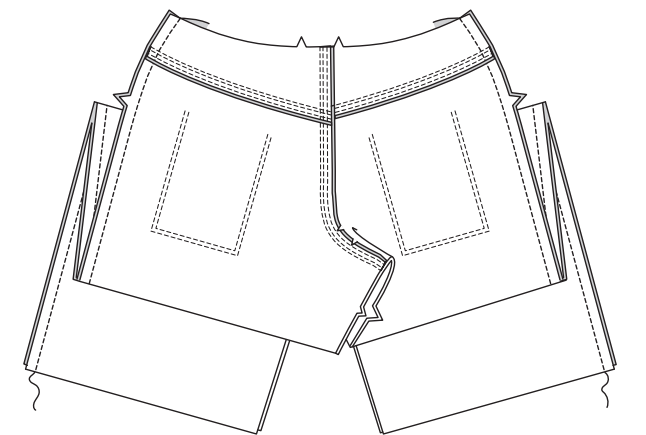
Rechts auf rechts die rückwärtige Mittelnah der Rückenteile nähen. Schneiden Sie die Naht entlang der Kurve ein. Bügeln Sie die Naht zum linken Rückenteil hin.



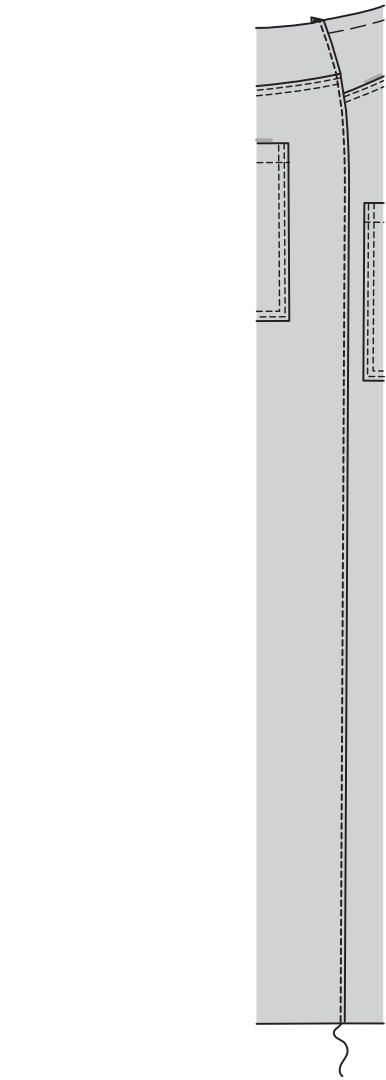
STEPHEN Sie auf der Außenseite die hintere Mittelnaht **KNAPPKANTIG** und **STEPHEN** Sie sie **AB**.



Nähen Sie das Vorderteil seitlich an das Rückenteil. Bügeln Sie die Naht zum Rückenteil hin.

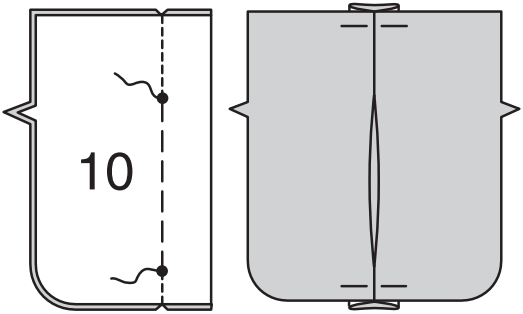


OPTIONAL - STEPPEN Sie auf der Außenseite das Rückenteil **KNAPPKANTIG**, dabei fassen Sie die gebügelte Naht auf der Innenseite mit.



SEIDENTASCHE A UND INNERE BEINNÄHTE

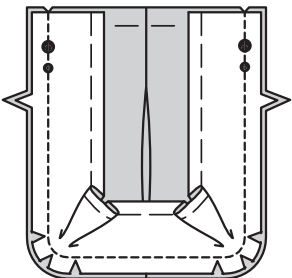
Konstruieren Sie zwei Taschen wie folgt: MODELL A Um die Falten in der UNTEREN TASCHEN (10) zu bilden, bringen Sie die Linien mit den kleinen Punkten zusammen. Nähen Sie entlang der gestrichelten Linien von der oberen und unteren Kante, die an den kleinen Punkten enden. Heften Sie zwischen den kleinen Punkten. Bügeln Sie die Falte flach und bringen Sie die Nähte zur Mitte. Heften Sie die obere und untere Kante der Falte.



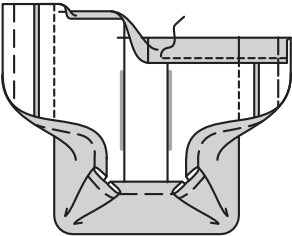
Nähen Sie mit der Maschine 1.3 cm von jeder langen Kante von ZWICKEL (11).



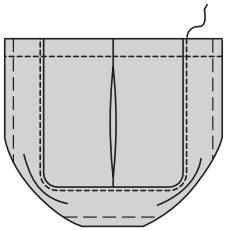
Stecken Sie den Zwickel rechts auf rechts an die Außenseite der Tasche, wobei die Kerben und Punkte übereinstimmen, und schneiden Sie die Nahtlinie entlang der Kurve nach Bedarf ein. Heften. Nähen Sie.



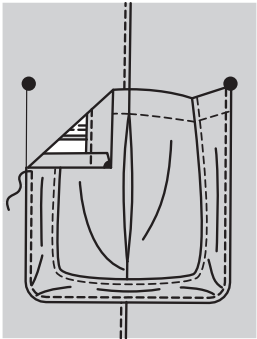
Bügeln Sie unter der Oberkante der Tasche und dem Zwickel nach innen, entlang der Faltlinie. Bügeln Sie unter 6 mm an der Schnittkante. **STEPHEN** Sie die gebügelte Kante fest **KNAPPKANTIG**.



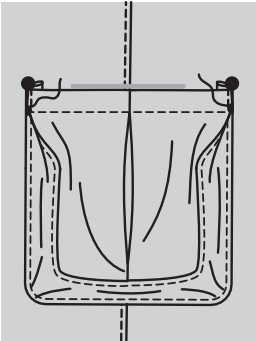
Bringen Sie den Zwickel nach innen, bügeln Sie. **STEPHEN** Sie die Zwickelnaht durch alle Lagen **KNAPPKANTIG**.



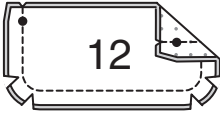
Bügeln Sie unter die Nahtzugabe an der freien Kante des Zwickels. Stecken Sie die Tasche auf der Außenseite an Vorder- und Rückenteil fest und platzieren Sie die gebügelte Kante entlang der Platzierungslinie. Schneiden Sie die Nahtzugabe für den Zwickel nach Bedarf an der Nahtlinie ein, um die Rundung anzupassen. **STEPHEN** Sie die Tasche fest **KNAPPKANTIG**.



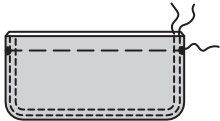
Bringen Sie die Kanten der Tasche zusammen, wobei die kleinen und großen Punkte übereinstimmen. Bügeln Sie. Zur Verstärkung die oberen Ecken der Tasche bis zu den kleinen Punkten **KNAPPKANTIG STEPPEN**.



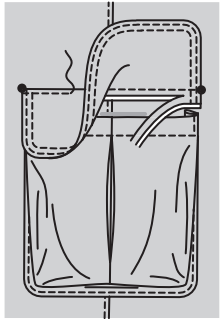
Konstruieren Sie zwei Klappen wie folgt: Rechts auf rechts nähen Sie die Klappe (12), dabei lassen Sie die Kante mit den kleinen Punkten offen. Beschneiden Sie die Naht und schneiden Sie die Kurven ein.



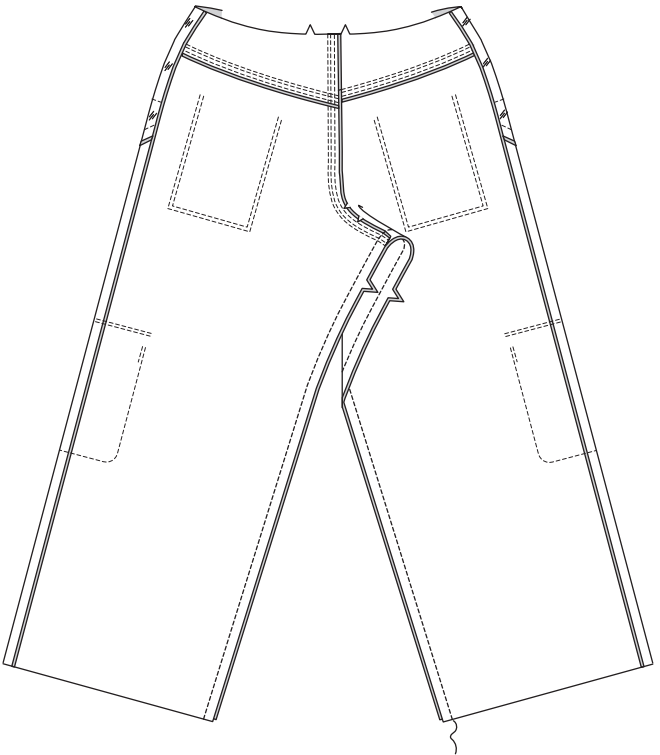
Schlagen Sie die Klappe um; bügeln. Heften Sie mit der Maschine 1.5 cm von der Schnittkante entfernt. **STEPHEN** Sie auf der Außenseite die fertigen Kanten der Klappe **KNAPPKANTIG** und **STEPHEN** Sie sie **AB**.



Stecken Sie die Klappe auf der Außenseite an der Seite fest und heften Sie sie entlang der Platzierungslinie mit kleinen Punkten zusammen, wie gezeigt. Nähen Sie entlang der Heftnaht. Schneiden Sie neben der Naht zurück. Schlagen Sie die Klappe um; bügeln. **STEPHEN** Sie die Oberkante **AB**.

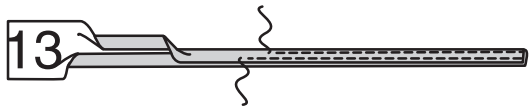


MODELL A-B- Nähen Sie rechts auf rechts an den inneren Beinnähten das Vorderteil auf das Rückenteil. Nähen Sie in einer durchgehenden Naht.

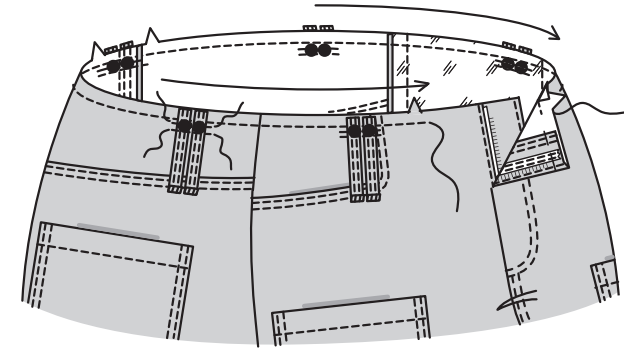


TRÄGER UND BUND

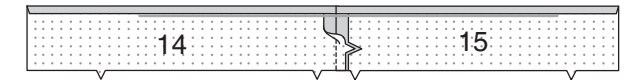
Schlagen Sie 6 mm an den langen Kanten der TRÄGER (13) ein; bügeln Sie. Links auf links falten Sie die Träger der Länge nach, so dass die Schnittkanten gerade sind; bügeln. **STEPHEN** Sie wie gezeigt **KNAPPKANTIG**.



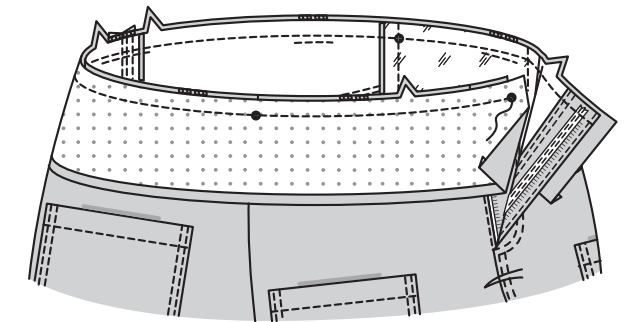
Schneiden Sie die Träger in zehn Abschnitte mit einer Länge von je 9 cm. Bügeln Sie unter 6 mm an einem Ende der Träger. Auf der Außenseite die Träger an der oberen Kante der Hose feststecken, dabei die Enden über den großen Punkten zentrieren. Heften. Nähen Sie die Träger wie gezeigt 6 mm unterhalb der Nahtzugabe an das Vorderteil. **STEPHEN** Sie die obere Kante der Hose zwischen den vord. Kerben **FEST**.



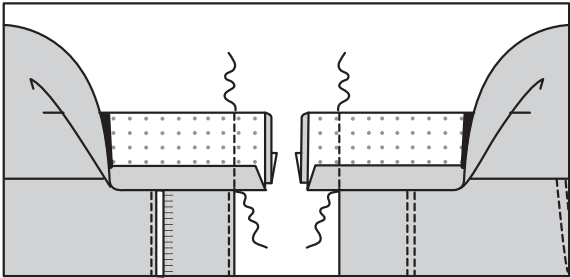
Nähen Sie rechts auf rechts die hintere Mittelnaht der Teile des RECHTEN BUNDS (15) und LINKEN BUNDS (15). Bügeln Sie die Naht auf. Bügeln Sie unter 1.3 cm an der langen nicht eingekerbten Kante des Bunds.



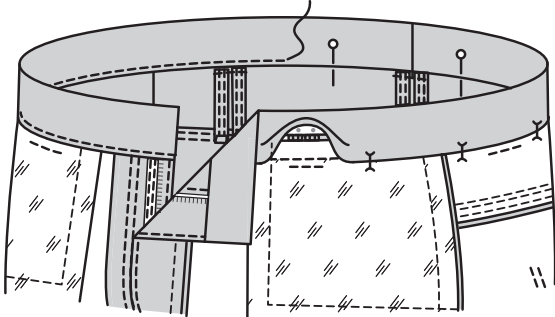
Stecken Sie den Bund an der Außenseite an der oberen Kante der Hose fest, wobei die Kerben übereinstimmen, setzen Sie einen kleinen Punkt an die Öffnungskanten auf dem rechten Vorderteil, wobei die restlichen kleinen Punkte an die Seitennähte. Nähen Sie.



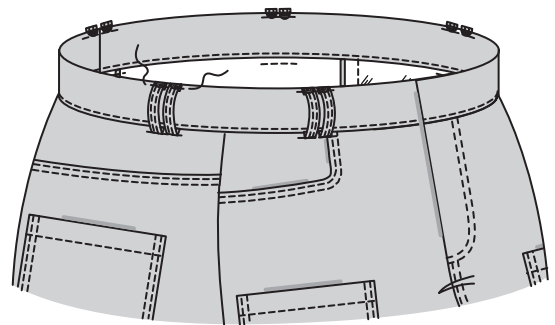
Bügeln Sie die Naht nach oben und drücken Sie den Bund nach außen. Wenden Sie die Vorderkanten des Bunds entlang der Faltlinie nach außen. Nähen Sie die Enden.



Drehen Sie den Bund nach innen, stecken Sie die gebügelte Kante des Bunds über die Naht und stecken Sie die Stecknadeln auf die Außenseite. Auf der Außenseite die Außenkanten des Bunds **KNAPPKANTIG STEPPEN**, dabei fassen Sie die gebügelte Kante auf der Innenseite mit.

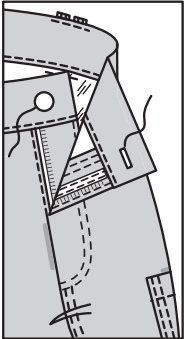


Bügeln Sie die freien Enden der Träger hoch, zentrieren Sie dabei die gebügelten Kanten über den großen Punkten. **STEPHEN** Sie die Träger fest **KNAPPKANTIG**.



ABSCHLUSS

Machen Sie ein Knopfloch im linken vorderen Bund an der Markierung. Nähen Sie den Knopf von Hand an der Markierung an das rechte Vorderteil.



Schlagen Sie den Beinsaum um. Heften Sie dicht an der Falte. Drehen Sie 6 mm an der Schnittkante ein. Heften Sie den Saum dicht an der Oberkante fest. Bügeln Sie. **STEPHEN** Sie den Saum entlang der oberen Heftung **AB**. Nochmals 6 mm unterhalb des ersten Sticks nähen. **OPTIONAL-** Bringen Sie an den oberen Ecken der Vorder- und Gesäßtaschen Nieten gemäß den Anweisungen des Herstellers an.

