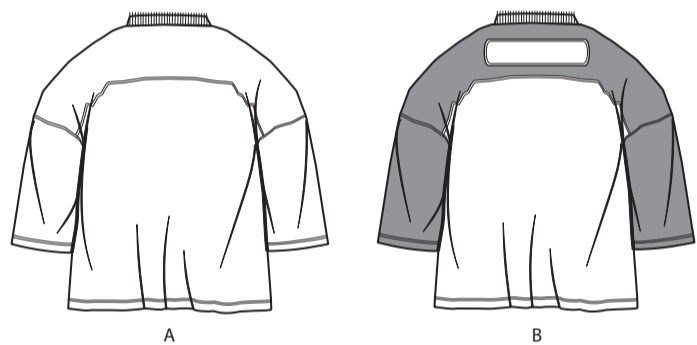
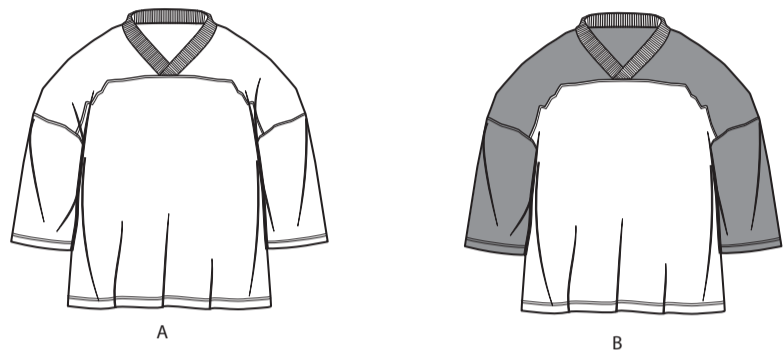
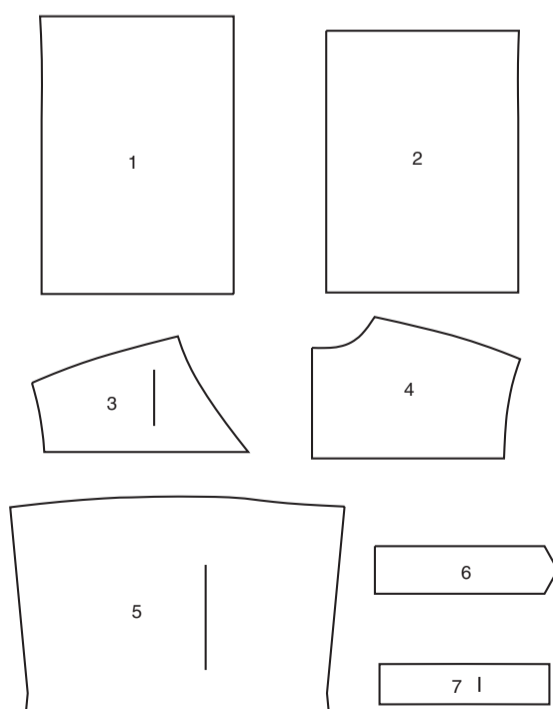


@norrisdantaford



7 PIÈCES DU PATRON



- 1 DEVANT – A, B
- 2 DOS – A, B
- 3 EMPIÈCEMENT DEVANT – A, B
- 4 EMPIÈCEMENT DOS – A, B
- 5 MANCHE – A, B
- 6 PIED DE COL – A, B
- 7 PIÈCE – B

MARQUES DU PATRON

- FLÈCHE DU DROIT-FIL:** Posez sur le droit-fil du tissu parallèle à la lisière ou à la pliure.
- LIGNE DE PLIURE:** Placez la ligne sur la pliure du tissu.
- MARQUE DE BOUTONNIÈRE:** Indique la longueur exacte et l'emplacement des boutons.
- MARQUE DE BOUTON:** Indique l'emplacement du bouton.
- ENCOCHES ET SYMBOLES:** Pour faire coïncider les coutures et les détails d'assemblage.
- Indique la Ligne de Poitrine, Ligne de Taille, les Hanches et/ou le Tour de Bras. Les Mesures font référence à la circonférence du Vêtement Fini (Mesures du corps + Aisance du port + Aisance du design). Ajustez le patron si nécessaire. La mesure ne comprend pas les plis, les pinces et les valeurs de couture.
- VALEUR DE COUTURE COMPRISE:** 1.5cm, sauf différemment indiqué, mais pas imprimé sur le patron.

ADAPTER SI NÉCESSAIRE

- Allongez ou raccourcissez aux lignes d'ajustement (=) ou où il est indiqué sur le patron. S'il faut ajouter une longueur considérable, vous pouvez acheter du tissu supplémentaire.
- POUR RACCOURCIR:** Pliez le long de la ligne d'ajustement. Faire une pliure la moitié de la quantité nécessaire. Adhère en place.
- POUR ALLONGER:** Coupez entre les lignes d'ajustement. Étendez la quantité nécessaire, en tenant les bords parallèles. Adhère sur le papier.
- Lorsque les lignes de Modification ne se trouvent pas sur le patron, allongez ou raccourcissez au bord inférieur.

RÉTRÉCISSEZ LE TISSU qui n'est pas étiqueté préretrecit. Repassez.
ENTOUREZ LE PLAN DE COUPE pour le Modèle, la Taille, la Largeur du Tissu.
Utilisez les plans de coupe **AVEC SENS** pour les tissus à motif ayant un sens, poil ou surfaces nuancées. Puisque la plupart de tissus de tricot ont la surface nuancée, on utilise un plan de coupe avec sens.
Pour les **ÉPAISSEURS DOUBLES (AVEC PLIURE)**, pliez le tissu droit contre droit.
* **ÉPAISSEURS DOUBLES (SANS PLIURE)** - Pour les tissus avec sens, pliez le tissu transversalement, endroit contre endroit. Marquez comme illustré. Coupez le long de la pliure transversale du tissu (A). Retournez l'épaisseur supérieure sur 180° pour que les flèches aillent dans la même direction et posez-la sur l'épaisseur inférieure, endroit contre endroit (B).

Pour une **ÉPAISSEUR SIMPLE** - Posez le tissu, endroit vers le haut. (Pour les Tissus à Fourrure, placez le poil vers le bas).

COUPER ET MARQUER

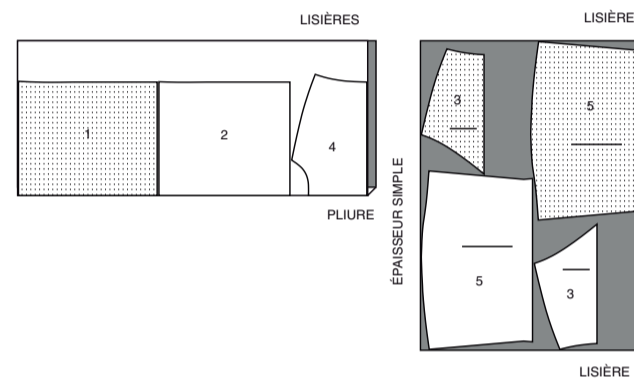
★ Coupez d'abord les autres pièces, en laissant assez de tissu pour couper cette pièce. Ouvrez le tissu. Pour les pièces "Coupez 1", coupez la pièce une fois sur une épaisseur simple avec la pièce vers le haut sur l'endroit du tissu.
La pièce du patron peut avoir des lignes de coupe pour plusieurs tailles. Choisissez la ligne de coupe correcte ou les pièces de patron pour votre taille.
Avant de **COUPER**, placez toutes les pièces sur le tissu selon le plan de coupe. Épinglez. (Les plans montrent l'emplacement approximatif des pièces de patron, lequel peut varier selon la taille du patron). Coupez **EXACTEMENT**, en maintenant les encoches vers l'extérieur.
Avant d'enlever le patron, **REPORTEZ LES MARQUES** et les lignes d'assemblage sur l'Envers du Tissu, en utilisant la méthode à Épingles et à Craie ou le Papier à Calquer et la Roulette de Couturière. Les marques nécessaires sur l'endroit du tissu doivent être faites au fil.
NOTE: Les parties encadrées avec des pointillées (a! b! c!) dans les plans représentent les pièces coupées selon les mesures données.

PLANS DE COUPE

HAUT A

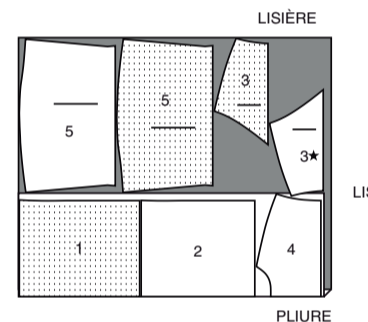
PIÈCES 1 2 3 4 5

115 CM
AVEC SENS
TOUTES LES TAILLES



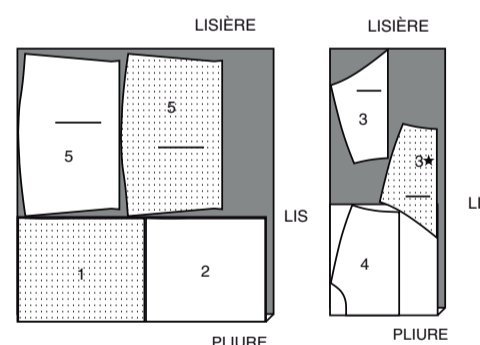
150 CM

AVEC SENS
TAILLES 34 36 38 40 42 44 46 48 50



150 CM

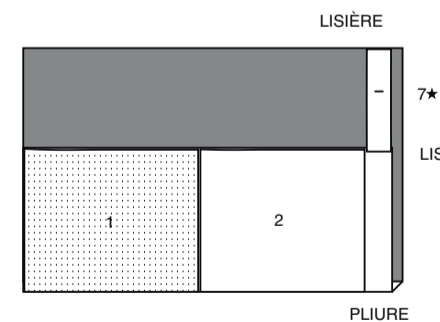
AVEC SENS
TAILLE 52



HAUT B

PIÈCES 1 2 7

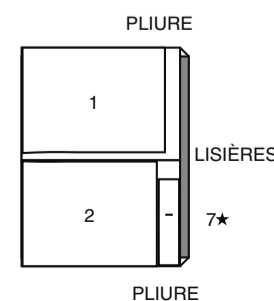
115 CM
AVEC SENS
TOUTES LES TAILLES



150 CM

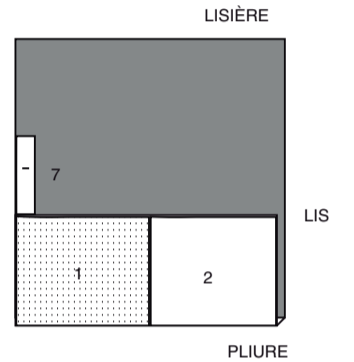
AVEC SENS
TAILLES 34 36 38 40 42 44

COUPEZ UNE DE LA PIÈCE 7



ENDROIT DU PATRON	ENVERS DU PATRON	ENDROIT DU TISSU	ENVERS DU TISSU

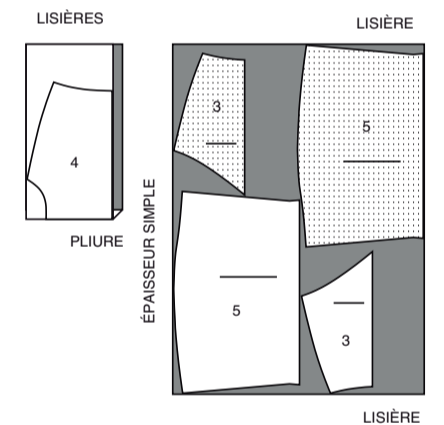
150 CM
AVEC SENS
TAILLES 46 48 50 52



CONTRASTE 1 (EMPIÈCEMENT DEVANT ET DOS, MANCHES)

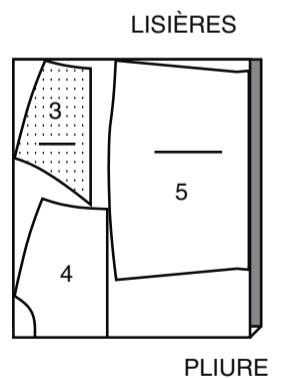
PIÈCES 3 4 5

115 CM
AVEC SENS
TOUTES LES TAILLES



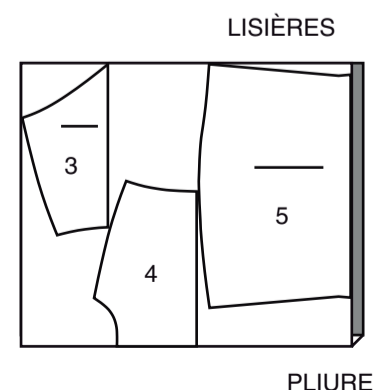
150 CM

AVEC SENS
TAILLES 34 36 38 40 42



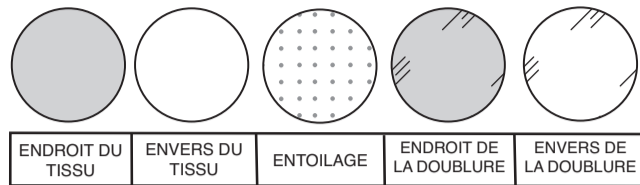
150 CM

AVEC SENS
TAILLES 44 46 48 50 52



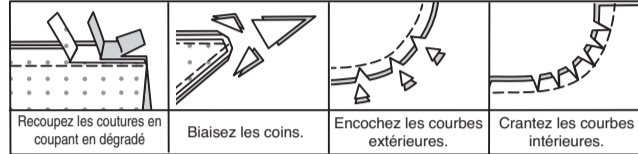
INFORMATION DE COUTURE

LÉGENDE DES CROQUIS



VALEURS DE COUTURE

Utilisez des valeurs de couture de 1.5 cm sauf indiqué différemment.

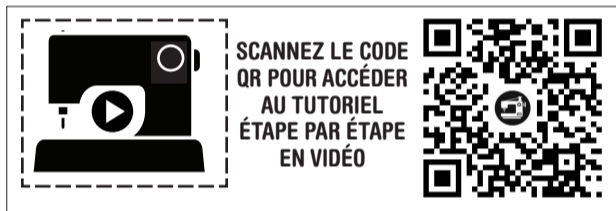


ÉPINGLER ET AJUSTER

Épinglez ou bâtissez les coutures, ENDROIT CONTRE ENDROIT, en faisant coïncider les encoches. Ajustez le vêtement avant de piquer les coutures principales.

PRESSER

Pressez les valeurs de couture ensemble; puis ouvrez-les au fer sauf indiqué différemment. Crantez-les si nécessaire de sorte qu'elles restent à plat.



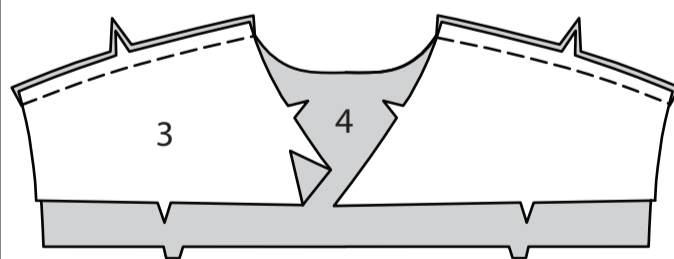
@norrisdantaford

LES PIÈCES DU PATRON SERONT IDENTIFIÉES PAR DES NUMÉROS LA PREMIÈRE FOIS QU'ELLES SERONT UTILISÉES.

PIQUEZ DES COUTURES DE 1.5 CM ENDROIT CONTRE ENDROIT, SAUF INDIQUÉ DIFFÉREMMENT.

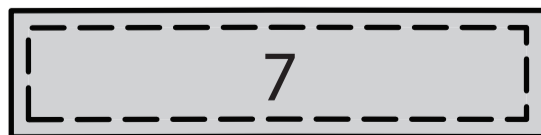
HAUT A, B

Piquez les pièces de l'EMPIÈCEMENT DEVANT (3) et l'EMPIÈCEMENT DOS (4) sur les épaules.



MODÈLE B :

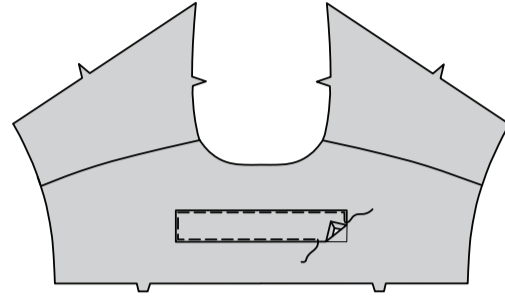
Piquez la PIÈCE (7) le long de la ligne de couture de 1 cm sur les bords non finis.



Rentrez les bords extérieurs de la pièce le long de la piqûre et pressez.

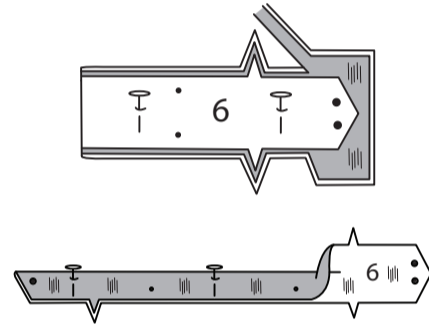


Sur l'ENDROIT, épinglez la pièce sur l'empiecement dos à l'intérieur de la ligne d'emplacement. Piquez le bord près des bords extérieurs de la pièce.

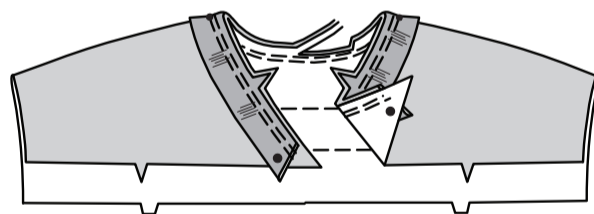


MODÈLES A, B :

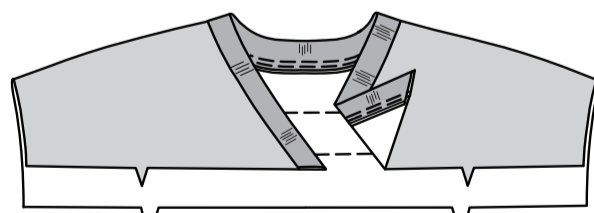
Dépliez la pièce en tricot à côtes si nécessaire. Pliez la bande en deux dans le sens de la longueur. Épinglez le PIED DE COL (6) sur la bande en tricot à côtes en plaçant la pliure du milieu dos sur la pièce du patron sur le bord plié du galon, en plaçant le milieu de la bande le long de la ligne de pliure horizontale sur la bande. Découpez le pied de col et reportez les marques. Pliez le pied de col en deux dans le sens de la longueur, envers contre envers, en faisant coïncider les milieux dos, les petits et les grands cercles. Pressez. Épinglez.



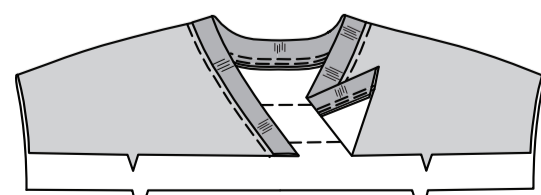
ENDROIT CONTRE ENDROIT et ayant les bords non finis au même niveau, épinglez le pied de col sur le bord de l'encolure, en faisant coïncider les milieux dos et les grands cercles, en plaçant les petits cercles sur les coutures d'épaule. Piquez, en étendant la bande pour ajuster. Piquez de nouveau à 6 mm de la première piqûre à l'intérieur de la valeur de couture. Égalisez près de la seconde piqûre.



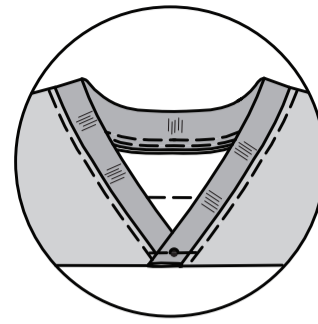
Pressez la couture de bande vers le haut, en pressant la bande vers l'extérieur.



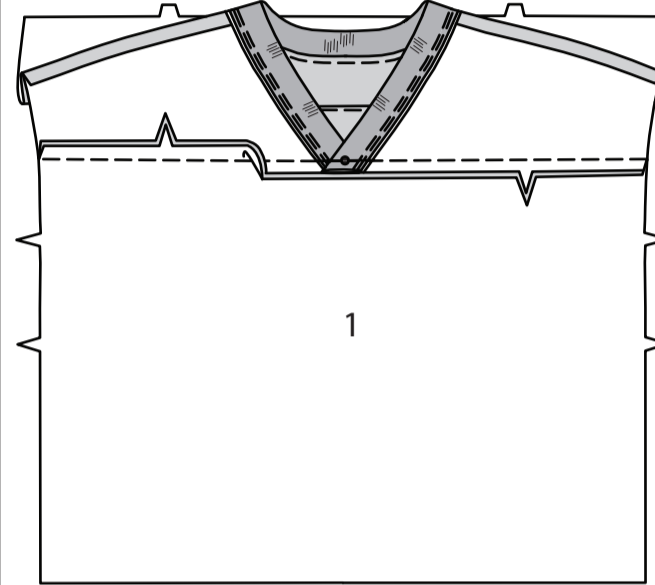
Sur l'ENDROIT, surpiquez l'empiecement à 6 mm de la couture d'encolure.



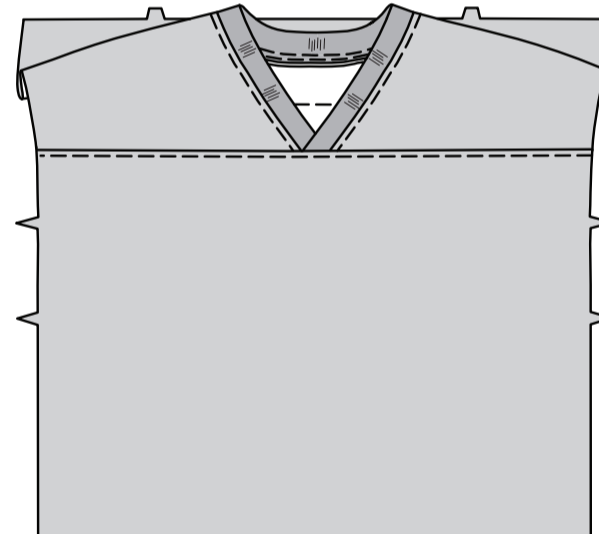
Superposez l'empiecement devant GAUCHE au DROIT, en faisant coïncider les grands cercles et ayant les bords non finis au même niveau. Bâtissez à travers les bords inférieurs.



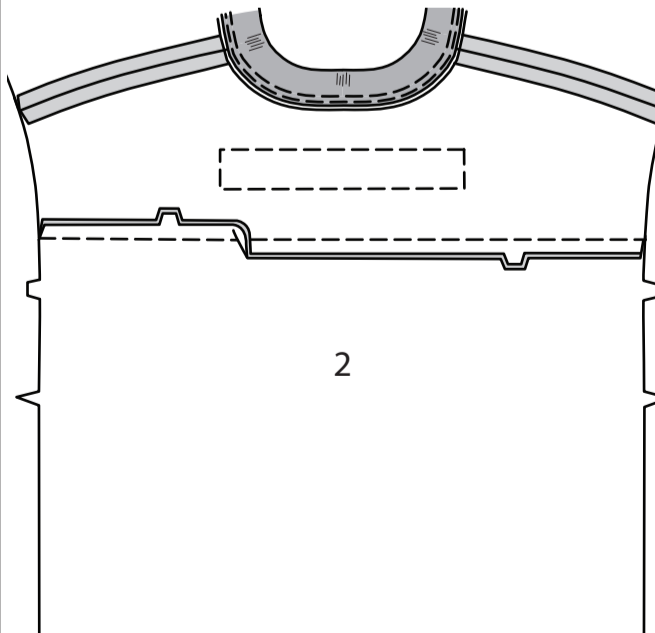
Piquez le DEVANT (1) sur le bord inférieur de l'empiecement devant, en faisant coïncider les grands cercles. Pressez la couture vers le bas.



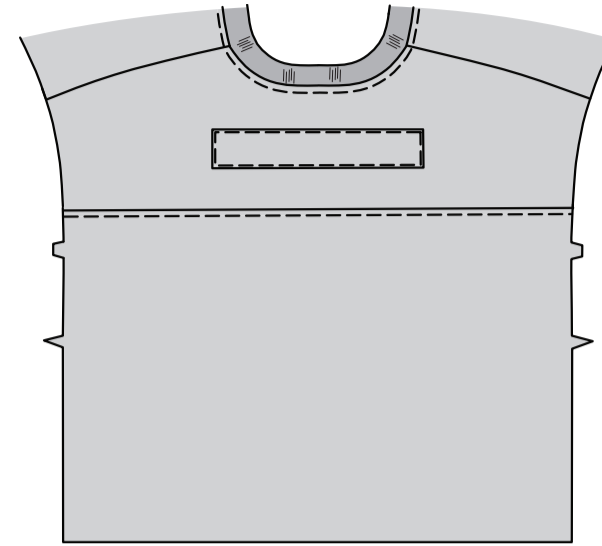
Sur l'ENDROIT, surpiquez le bord supérieur du devant à 6 mm de la couture d'empiecement.



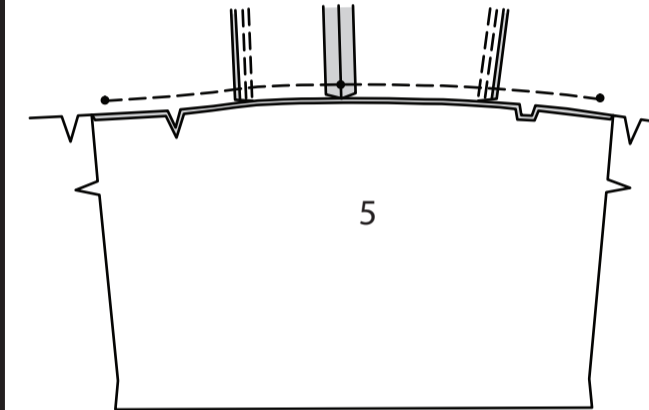
Piquez le DOS (2) sur le bord inférieur de l'empiecement dos, en faisant coïncider les milieux dos. Pressez la couture vers le bas.



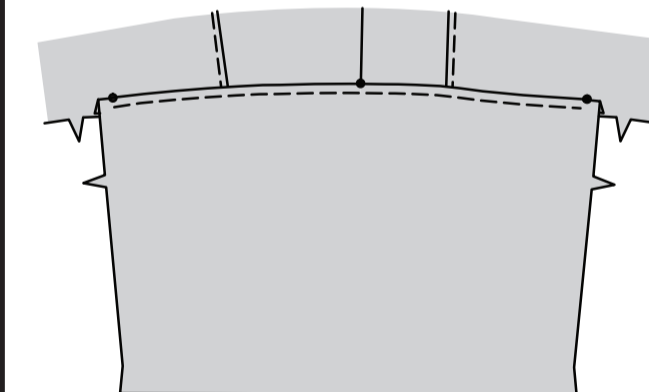
Sur l'ENDROIT, surpiquez le bord supérieur du dos à 6 mm de la couture d'empiecement.



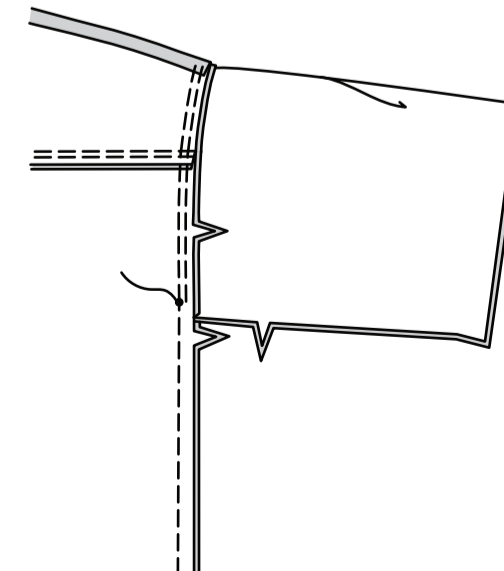
ENDROIT CONTRE ENDROIT et ayant les bords non finis au même niveau, épinglez la MANCHE (5) sur l'emmanchure, placez le petit cercle du milieu sur la couture d'épaule, en faisant coïncider les encoches et les petits cercles restants. Piquez entre les petits cercles extérieurs, en piquant au point arrière sur les petits cercles extérieurs pour renforcer la couture. Pressez la couture vers la manche.



Sur l'ENDROIT, surpiquez le bord de l'emmanchure de la manche à 6 mm de la couture entre les petits cercles.



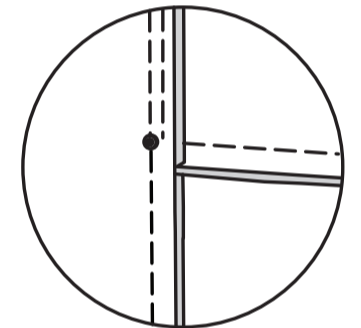
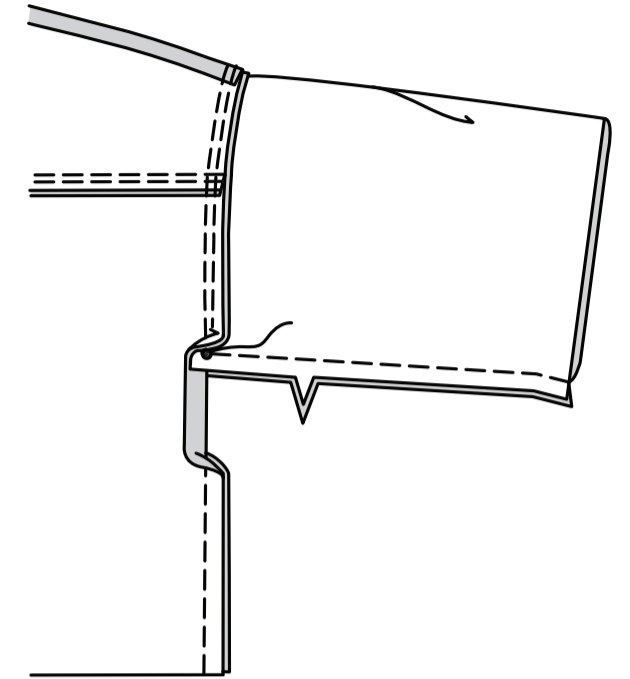
Épinglez le devant et le dos sur les côtés, en faisant coïncider les petits cercles. Piquez la couture du côté au-dessous du petit cercle, en veillant à ne pas saisir la manche ou les valeurs de couture de manche, en piquant au point arrière sur le petit cercle pour renforcer.



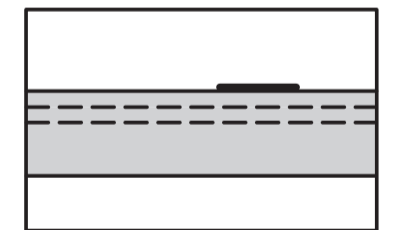
Retournez les valeurs de couture du côté à l'opposé du bord inférieur de l'emmanchure et épinglez la couture de dessous de bras.

Piquez la couture de dessous de bras depuis le petit cercle jusqu'à l'extrémité de la manche, comme illustré, en veillant à ne pas saisir les valeurs de couture du côté.

ASTUCE - pour qu'il soit plus facile à piquer la couture au-dessous de la surpiqûre, utilisez un pied à fermeture réglable lors de piquer près de l'emmanchure.



POUR LES TISSUS EN TRICOT – relevez au fer un ourlet de 3.2 cm sur le bord inférieur de la manche. Piquez à 6 mm du bord non fini intérieur. Piquez de nouveau à 6 mm au-dessous de la première piqûre. Ourlez de la même façon le bord inférieur du haut.



POUR LES TISSUS TISSÉS – relevez au fer un ourlet de 3.2 cm sur le bord inférieur de la manche. Rentrez au fer 6 mm sur le bord non fini intérieur. Piquez près du bord intérieur pressé. Piquez de nouveau à 6 mm au-dessous de la première piqûre. Ourlez de la même façon le bord inférieur du haut.

