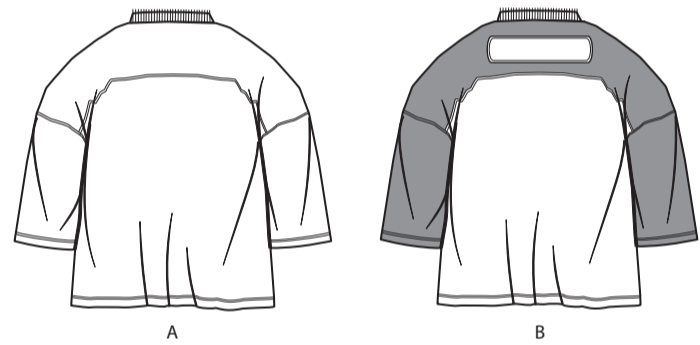
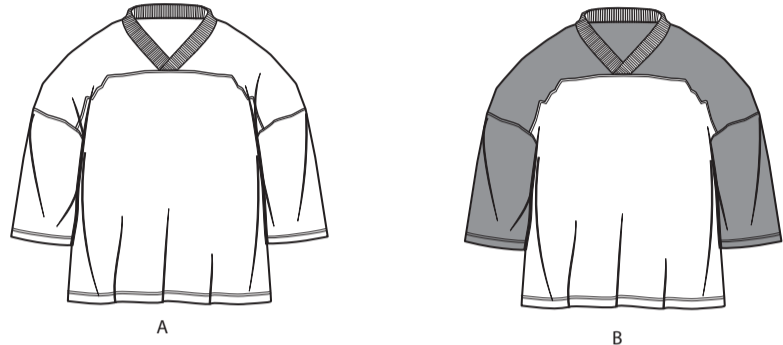
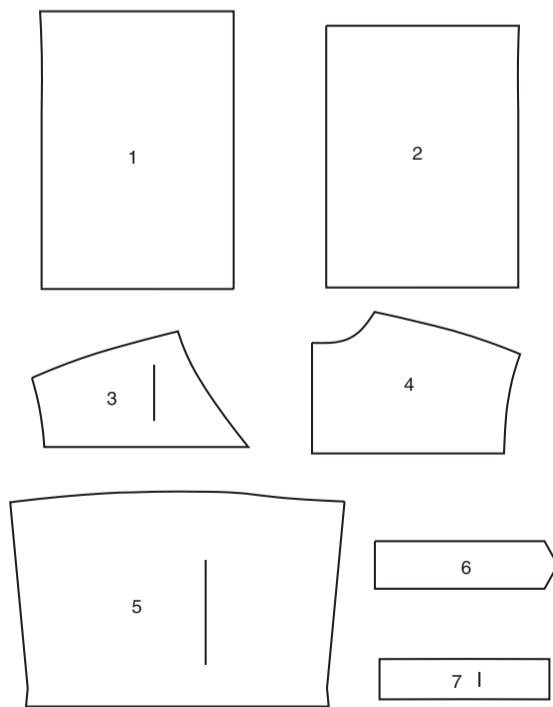




@norrisdantaford

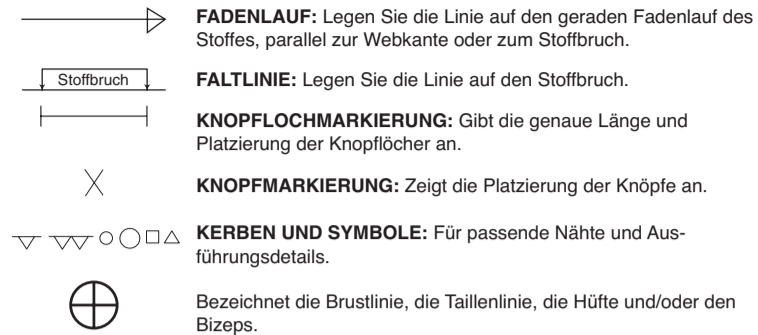


7 SCHNITTEILE



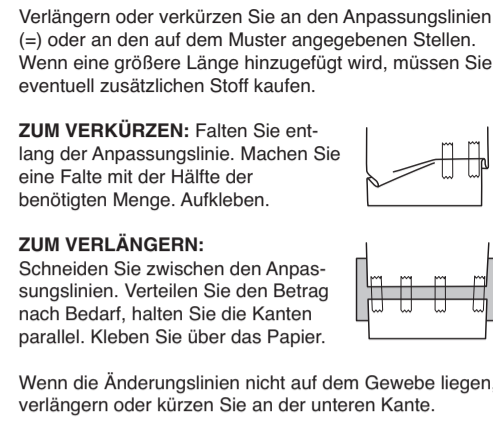
- 1 VORDERTEIL - A,B
- 2 RÜCKENTEIL - A,B
- 3 VORDERE PASSE - A,B
- 4 RÜCKW. PASSE - A,B
- 5 ÄRMEL - A,B
- 6 NACKENBAND - A,B
- 7 AUFNÄHER - B

MUSTERMARKIERUNGEN



NAHTZUGABE: 1.5 cm enthalten, sofern nicht anders angegeben, aber nicht auf dem Gewebe aufgedruckt.

GEGEBENENFALLS ANPASSEN



SCHNEIDEN UND MARKIEREN

SCHRUMPFEN Sie den **STOFF**, wenn er nicht als vorgeschrumpt gekennzeichnet ist. Drücken Sie.

KREISEN Sie die **ZEICHNUNG** für Modell, Größe, Stoffbreite. Verwenden Sie das Auflageplan **MIT STRICHRICHTUNG** für Stoffe mit Einwegmustern, Strichrichtung, Flor oder Oberflächenschattierung. Da die meisten Maschenwaren Oberflächenschattierungen aufweisen, wird ein Auflageplan mit Strichrichtung verwendet.

Für **DOPPELTE DICKE (MIT STOFFBRUCH)** - falten Sie den Stoff rechts auf rechts.

***DOPPELTE DICKE (OHNE STOFFBRUCH)** - Für Stoffe mit Strichrichtung falten Sie den Stoff quer, rechts auf rechts. Markieren Sie wie gezeigt. Schneiden Sie entlang der Querfalte des Stoffes (A). Drehen Sie die obere Lage um 180°, so dass die Pfeile in die gleiche Richtung zeigen, und legen Sie über die untere Lage, rechts auf rechts (B).

Für **EINZELNE DICKE** - legen Sie den Stoff mit der rechten Seite nach oben. (Für Pelzflor-Stoffe legen Sie die Florseite nach unten.)

★ Schneiden Sie zuerst die anderen Teile aus, so dass genügend Stoff zum Zuschneiden dieses Teils vorhanden ist. Öffnen Sie den Stoff. Schneiden Sie bei "Schnitt 1"-Teilen das Teil einmal auf einer einzelnen Dicke mit der Stoffseite nach oben auf der rechten Seite des Stoffes zu.

Das Schnittmuster kann Schnittlinien für mehrere Größen enthalten. Wählen Sie die richtige Schnittlinie oder die Schnittmusterlinie für Ihre Größe aus.

Legen Sie vor dem **SCHNEIDEN** alle Teile entsprechend dem Auflageplan auf den Stoff. Stecken Sie. (**Die Auflagepläne zeigen die ungefähre Position der Schnittmusterlinie; die Position kann je nach Schnittmustergröße variieren. Position kann je nach Größe des Schnittmusters variieren.**) Schneiden Sie **GENAU** aus, indem Sie die Kerben nach außen schneiden.

Bevor Sie das Schnittmuster entfernen, **ÜBERTRAGEN SIE DIE MARKIERUNGEN** und Konstruktionslinien auf die linke Seite des Stoffes, indem Sie die Methode mit Nadel und Kreidestift oder Pauspapier und Schneiderrad verwenden. Markierungen, die auf der rechten Seite des Stoffes benötigt werden, sollten Faden nachgezeichnet werden.

HINWEIS: Kästchen mit gestrichelten Linien (a1 bis c1) in den Auflageplänen stellen Teile dar, die nach den angegebenen Maßen geschnitten wurden.

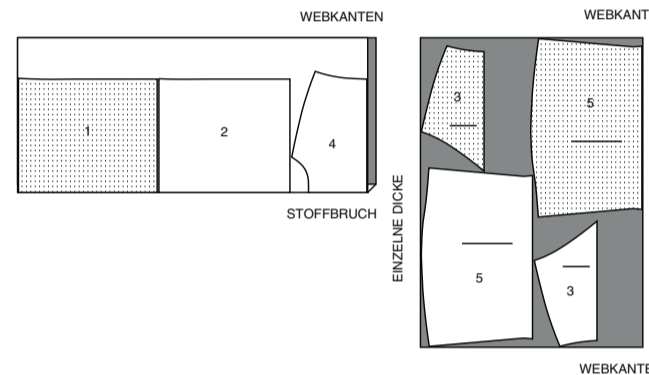
ZUSCHNITTPLÄNE

RECHTE MUSTERSEITE	LINKE MUSTERSEITE	RECHTE STOFFSEITE	LINKE STOFFSEITE

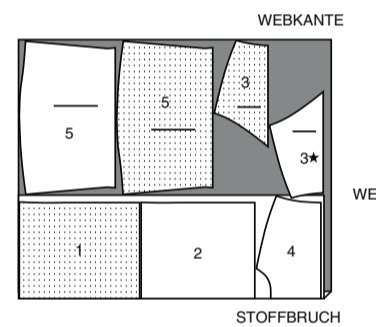
TOP A

TEILE 1-2-3-4-5

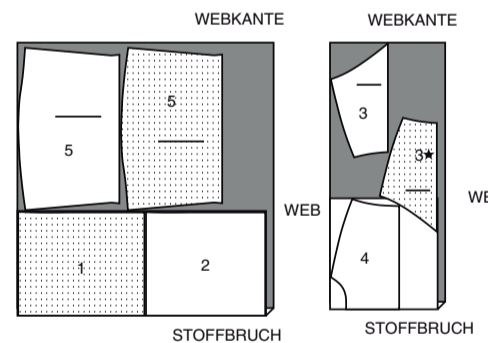
115 cm
MIT STRICHRICHTUNG
ALLE GRÖSSEN



150 CM
MIT STRICHRICHTUNG
GRÖSSEN 34-36-38-40-42-44-46-48-50



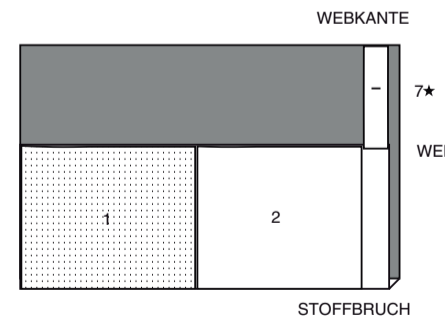
150 CM
MIT STRICHRICHTUNG
GRÖSSE 52



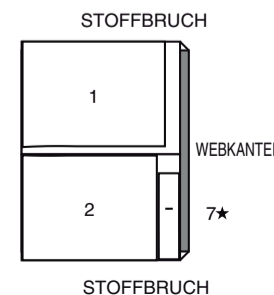
TOP B

TEILE 1-2-7

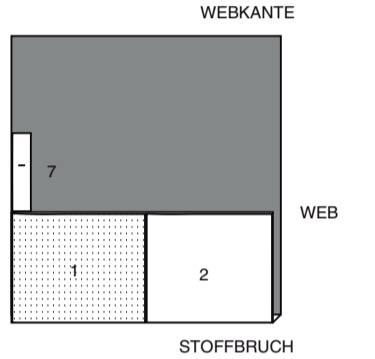
115 cm
MIT STRICHRICHTUNG
ALLE GRÖSSEN



150 CM
MIT STRICHRICHTUNG
GRÖSSEN 34 36-38-40-42-44
EINES VON TEIL 7 ZUSCHNEIDEN



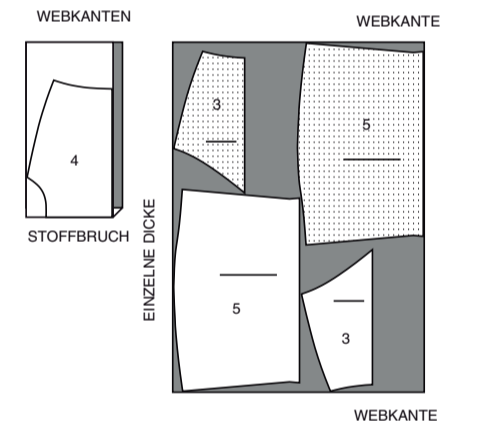
150 CM
MIT STRICHRICHTUNG
GRÖSSEN 46-48-50-52



GARNITURSTOFF 1 (VORDERE UND RÜCKW. PASSE, ÄRMEL)

TEILE 3-4-5

115 cm
MIT STRICHRICHTUNG
ALLE GRÖSSEN



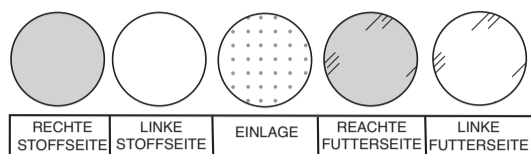
150 CM
MIT STRICHRICHTUNG
GRÖSSEN 34-36-38-40-42



150 CM
MIT STRICHRICHTUNG
GRÖSSEN 44-46-48-50-52

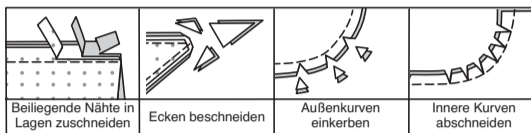


NÄHINFORMATIONEN STOFFSCHLÜSSEL



NAHTZUGABEN

Es sind 1.5 cm Nahtzugaben im Schnittmuster berücksichtigt, sofern nicht anders angegeben.

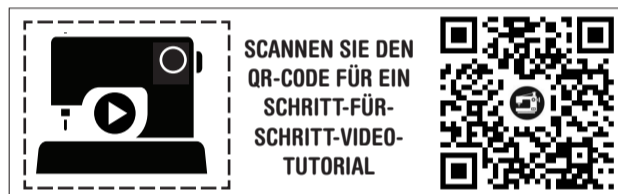


STECKEN UND ANPASSEN

Stecken oder heften Sie die Nähte, **RECHTS AUF RECHTS**, mit passenden Einkerbungen. Passen Sie das Kleidungsstück an, bevor Sie die Hauptnähte nähen.

BÜGELN

Bügeln Sie die Nahtzugaben flach; öffnen Sie sie dann, sofern nicht anders angegeben. Stecken Sie wo nötig, damit sie flach liegen.



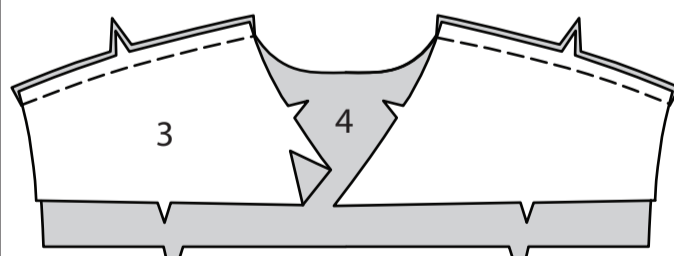
@norrisdantaford

DIE SCHNITTEILE WERDEN BEI DER ERSTEN VERWENDUNG DURCH NUMMERN GEKENNZEICHNET.

NÄHEN SIE DIE 1.5 CM NÄHTE RECHTS AUF RECHTS, SOFERN NICHT ANDERS ANGEGBEN.

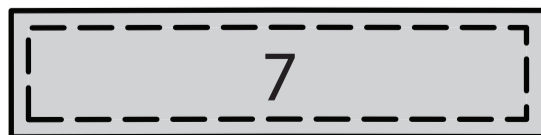
TOP A,B

Nähen Sie die Teile der VORD. PASSE (3) an den Schultern an die RÜCKW. PASSE (4).



MODELL B:

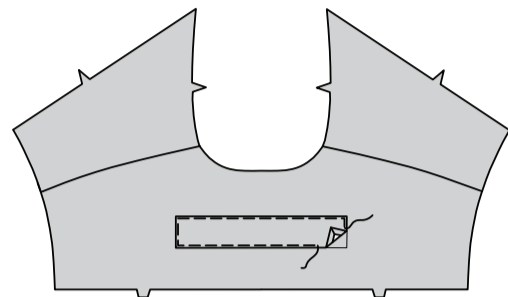
Nähen Sie den AUFNÄHER (7) entlang der 1 cm Nahtlinie an den Schnittkanten.



Drehen Sie die Außenkanten des Aufnähers entlang der Naht nach unten und bügeln Sie sie.

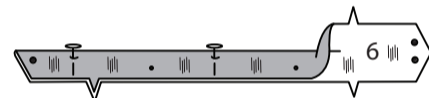
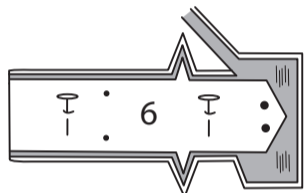


Stecken Sie den Aufnäher auf der AUSSENSEITE innerhalb der Platzierungslinie auf die rückw. Passe. Steppen Sie dicht an den Außenkanten des Aufnähers knappkantig.



MODELLE A, B:

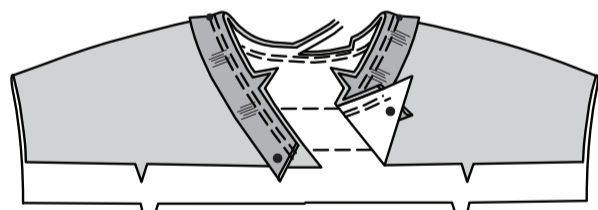
Öffnen Sie den Rippenstrickstreifen, falls erforderlich. Falten Sie den Streifen der Länge nach in der Mitte. Stecken Sie das NACKENBAND (6) auf den Rippenstrickstreifen, indem Sie die rückwärtige Mittelfalte des Musterteils auf die gefaltete Kante des Abschnitts legen und die Mitte des Bandes entlang der horizontalen Falllinie auf dem Streifen platzieren. Schneiden Sie das Nackenband aus und übertragen Sie die Markierungen. Falten Sie das Nackenband der Länge nach zur Hälfte und legen Sie es links auf links, so dass die rückwärtige Mitte, der kleine und der große Punkt übereinstimmen. Bügeln Sie. Stecken.



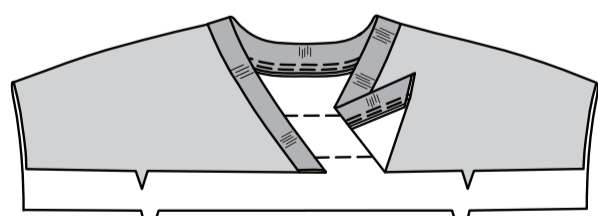
Stecken Sie das Nackenband an der Nackenkante **RECHTS AUF RECHTS** fest, wobei die hintere Mitte und die großen Punkte übereinstimmen und die kleinen Punkte an den Schulternähten platziert werden.

Nähen Sie, dehnen Sie dabei das Band, damit es passt. Nähen Sie innerhalb der Nahtzugabe nochmals 6 mm von der ersten Naht entfernt.

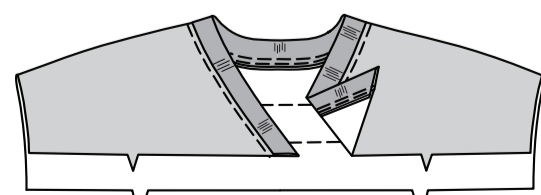
Beschneiden Sie dicht an der zweiten Naht.



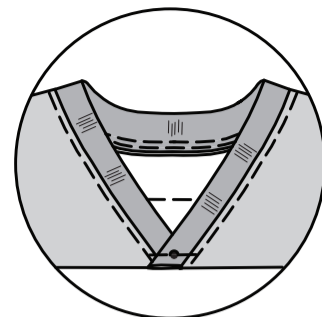
Bügeln Sie die Bandnaht zum Top hin und drücken Sie das Band nach außen.



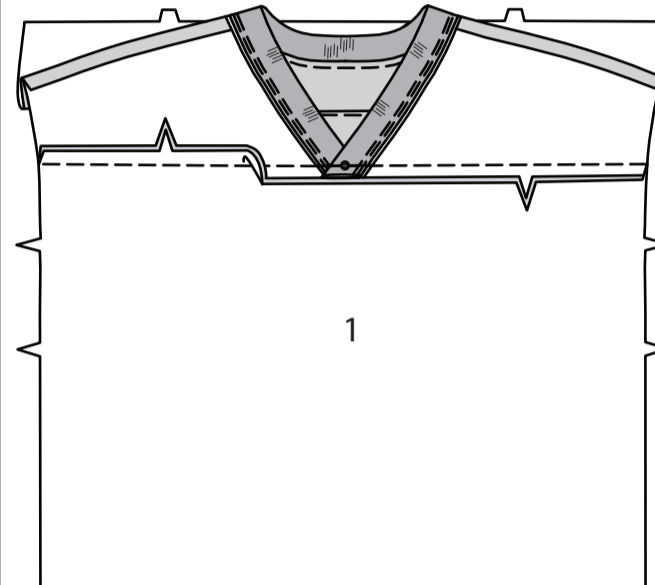
Steppen Sie auf der AUSSENSEITE die Passe 6 mm von der Halsnaht entfernt ab.



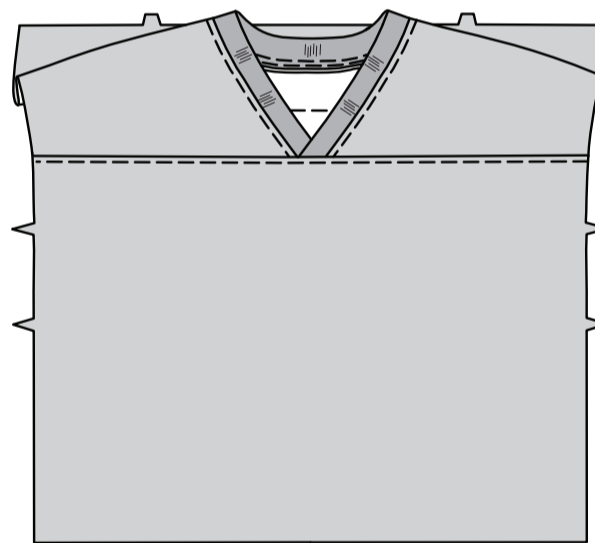
Lappen Sie die LINKE vordere Passe auf die RECHTE, so dass die großen Punkte übereinstimmen und die Schnittkanten gerade sind. Heften Sie über die Unterkanten.



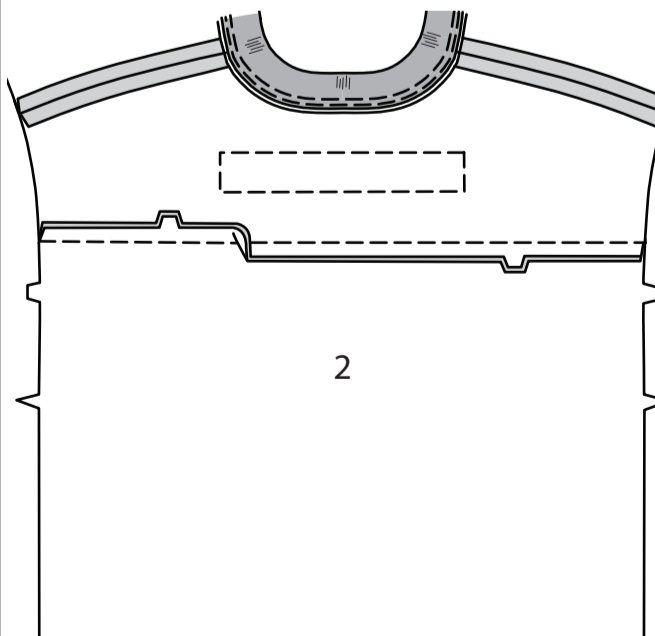
Nähen Sie das VORDERTEIL (1) an die untere Kante der vorderen Passe, wobei die großen Punkte übereinstimmen. Bügeln Sie die Naht nach unten.



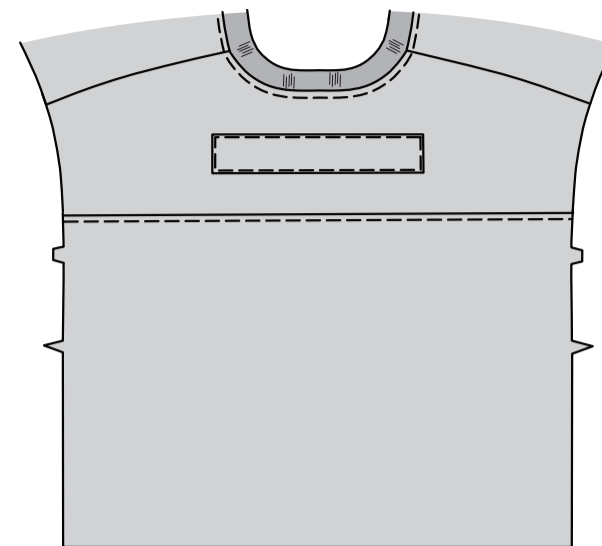
Steppen Sie auf der AUSSENSEITE die obere Kante des Vorderteils 6 mm von der Passennaht entfernt ab.



Nähen Sie das RÜCKENTEIL (2) an die Oberkante der hinteren Passe, wobei die hinteren Mitten übereinstimmen. Bügeln Sie die Naht nach unten.



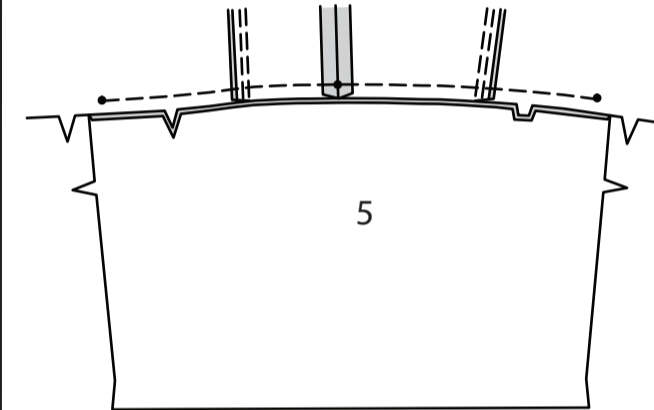
Steppen Sie auf der AUSSENSEITE die Oberkante des Rückenteils 6 mm von der Passennaht ab.



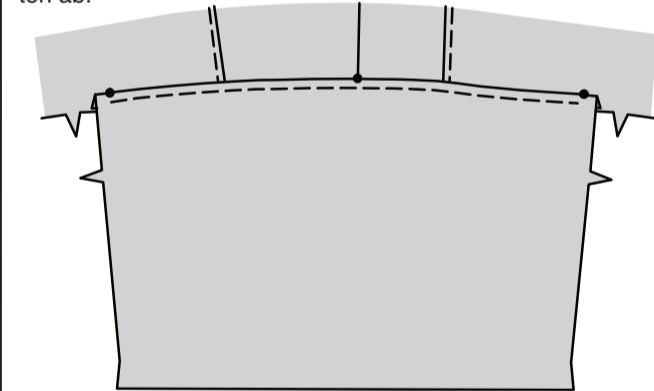
RECHTS AUF RECHTS stecken Sie den ÄRMEL (5) auf den Armausschnitt, platzieren Sie den mittleren kleinen Punkt an der Schulternaht, wobei die Kerben und die restlichen kleinen Punkte übereinstimmen.

Nähen Sie zwischen den äußeren kleinen Punkten und steppen Sie an den äußeren kleinen Punkten, um die Naht zu verstärken.

Bügeln Sie die Naht zum Ärmel hin.

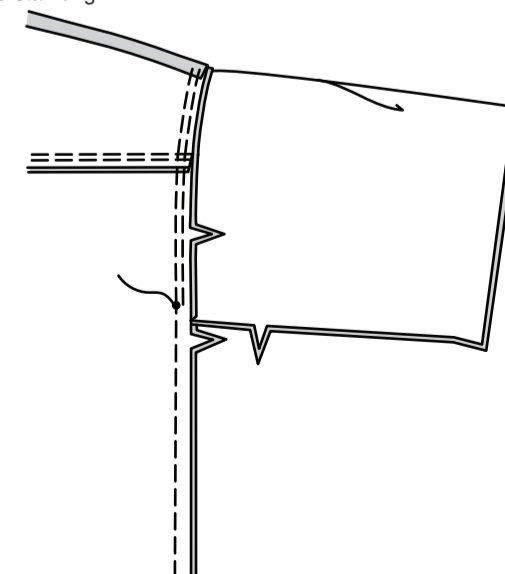


Steppen Sie auf der AUSSENSEITE die Armausschnittkante des Ärmels (6 mm von der Naht zwischen den kleinen Punkten ab).



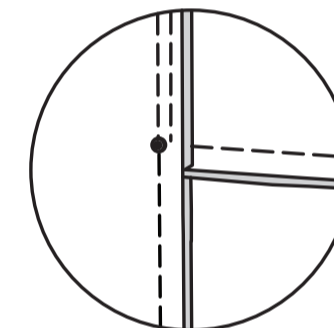
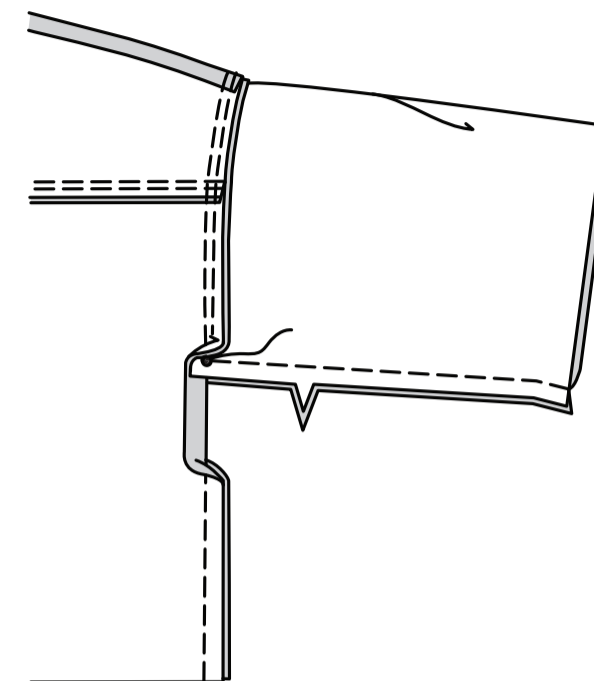
Stecken Sie das Vorderteil an den Seiten auf das Rückenteil, wobei die kleinen Punkte übereinstimmen.

Nähen Sie die Seitennaht unterhalb des kleinen Punktes, achten Sie dabei darauf, dass Sie den Ärmel oder die Nahtzugaben des Ärmels nicht mitfassen, und steppen Sie am kleinen Punkt mit Rückstichen zur Verstärkung.



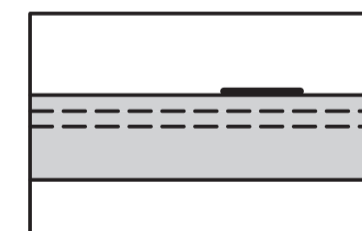
Drehen Sie die Seitennahtzugaben von der Unterkante des Armausschnitts weg und stecken Sie die Unterarmnaht fest. Nähen Sie die Unterarmnaht vom kleinen Punkt bis zum Ende des Ärmels, wie gezeigt, und achten Sie darauf, dass Sie nicht in die Seitennahtzugaben mitfassen.

TIPP: Um das Nähen der Naht unterhalb der Absteppung zu erleichtern, verwenden Sie einen verstellbaren Reißverschlussfuß, wenn Sie in der Nähe des Armausschnitts nähen.



FÜR STICKSTOFFE - Bügeln Sie den 3.2 cm breiten Saum an der unteren Kante des Ärmels nach oben.

Nähen Sie 6 mm von der inneren Schnittkante entfernt. Nochmals 6 mm unterhalb des ersten Sticks nähen. Säumen Sie die untere Kante des Oberteils auf die gleiche Weise.



FÜR GEWEBTE STOFFE - Bügeln Sie den 3.2 cm breiten Saum an der unteren Kante des Ärmels nach oben.

Bügeln Sie unter 6 mm an der inneren Schnittkante. Nähen Sie dicht an der inneren gebügeltten Kante. Nochmals 6 mm unterhalb des ersten Sticks nähen. Säumen Sie die untere Kante des Oberteils auf die gleiche Weise.

