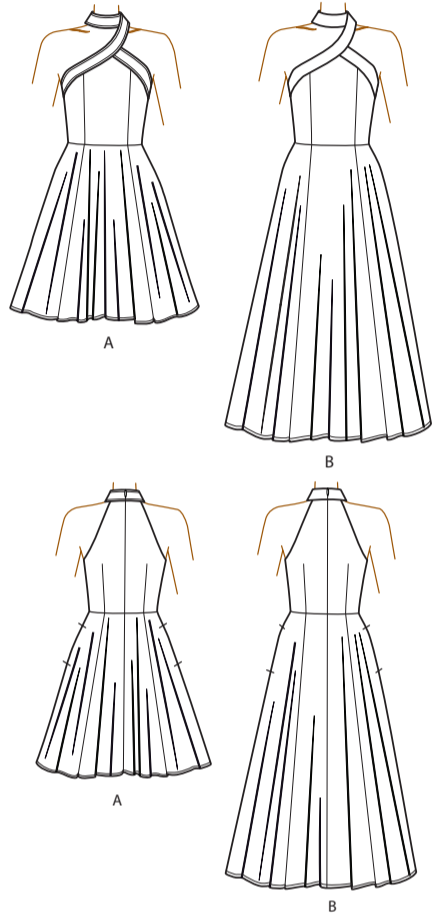
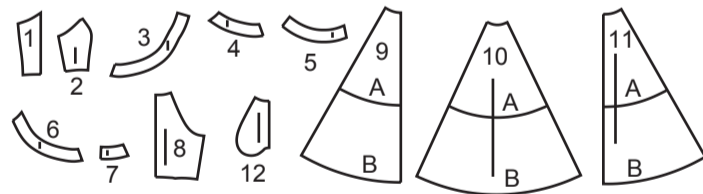


@missalishagrace



12 SCHNITTEILE



- 1 VORD. OBERTEIL - A,B
- 2 SEITL. VORD. OBERTEIL - A,B
- 3 RECHTES VORD. BAND - A,B
- 4 LINKES VORD. BAND - A,B
- 5 NACKENBAND - A,B
- 6 BESATZ DES RECHTEN VORDERTEILS - A,B
- 7 BANDBESATZ - A,B
- 8 RÜCKW. OBERTEIL - A,B
- 9 ROCKVORDERTEIL - A,B
- 10 SEITL. ROCKVORDERTEIL UND SEITL. ROCK-RÜCKENTEIL - A,B
- 11 ROCKRÜCKENTEIL - A,B
- 12 TASCHEN - A,B

MUSTERMARKIERUNGEN

- FADENLAUF:** Legen Sie die Linie auf den geraden Fadenlauf des Stoffes, parallel zur Webkante oder zum Stoffbruch.
- FALTLINE:** Legen Sie die Linie auf den Stoffbruch.
- KNOPFLOCHMARKIERUNG:** Gibt die genaue Länge und Platzierung der Knopflöcher an.
- KNOPFMARKIERUNG:** Zeigt die Platzierung der Knöpfe an.
- KERBEN UND SYMBOLE:** Für passende Nähte und Ausführungsdetails.
- Bezeichnet die Brustlinie, die Taillenlinie, die Hüfte und/oder den Bizeps. Die Maße beziehen sich auf den Umfang des fertigen Kleidungsstücks (Körpermaß + Trageerleichterung + Design-Erleichterung). Passen Sie das Schnittmuster bei Bedarf an. Die Maße schließen Falten, Biesen, Abnäher und Nahtzugaben aus.

**NAHTZUGABE:** 1.5 cm enthalten, sofern nicht anders angegeben, aber nicht auf dem Gewebe aufgedruckt.

GEGEBENENFALLS ANPASSEN

- Verlängern oder verkürzen Sie an den Anpassungslinien (=) oder an den auf dem Muster angegebenen Stellen. Wenn eine größere Länge hinzugefügt wird, müssen Sie eventuell zusätzlichen Stoff kaufen.
- ZUM VERKÜRZEN:** Falten Sie entlang der Anpassungslinie. Machen Sie eine Falte mit der Hälfte der benötigten Menge. Aufkleben.
- ZUM VERLÄNGERN:** Schneiden Sie zwischen den Anpassungslinien. Verteilen Sie den Betrag nach Bedarf, halten Sie die Kanten parallel. Kleben Sie über das Papier.

Wenn die Änderungslinien nicht auf dem Gewebe liegen, verlängern oder kürzen Sie an der unteren Kante.

SCHNEIDEN UND MARKIEREN

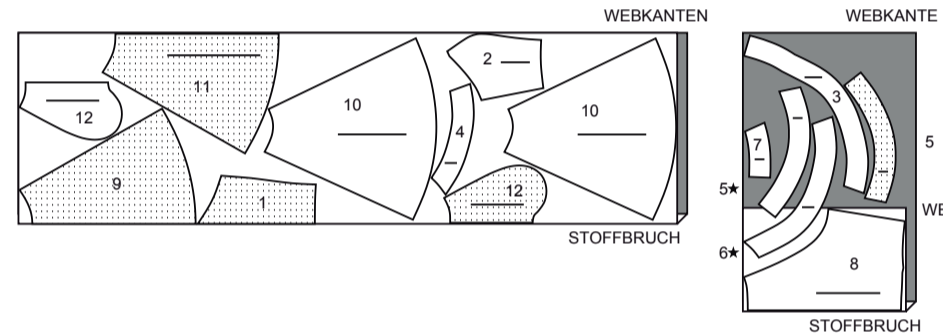
- SCHRUMPFEN** Sie den **STOFF**, wenn er nicht als vorgeschrumpt gekennzeichnet ist. Drücken Sie.
- KREISEN** Sie die **ZEICHNUNG** für Modell, Größe, Stoffbreite. Verwenden Sie das Auflageplan **MIT STRICHRICHTUNG** für Stoffe mit Einwegmustern, Strichrichtung, Flor oder Oberflächenschattierung. Da die meisten Maschenwaren Oberflächenschattierungen aufweisen, wird ein Auflageplan mit Strichrichtung verwendet.
- Für **DOPPELTE DICKE (MIT STOFFBRUCH)** - falten Sie den Stoff rechts auf rechts.
- \*DOPPELTE DICKE (OHNE STOFFBRUCH)** - Für Stoffe mit Strichrichtung falten Sie den Stoff quer, rechts auf rechts. Markieren Sie wie gezeigt. Schneiden Sie entlang der Querfalte des Stoffes (A). Drehen Sie die obere Lage um 180°, so dass die Pfeile in die gleiche Richtung zeigen, und legen Sie über die untere Lage, rechts auf rechts (B).
- SCHNEIDEN** Sie zuerst die anderen Teile aus, so dass genügend Stoff zum Zuschneiden dieses Teils vorhanden ist. Öffnen Sie den Stoff. Schneiden Sie bei "Schnitt 1"-Teilen das Teil einmal auf einer einzelnen Dicke mit der Stoffseite nach oben auf der rechten Seite des Stoffes zu.
- Das Schnittmuster kann Schnittlinien für mehrere Größen enthalten. Wählen Sie die richtige Schnittlinie oder die Schnittmusteranteile für Ihre Größe aus.
- Legen Sie vor dem **SCHNEIDEN** alle Teile entsprechend dem Auflageplan auf den Stoff. Stecken Sie. (**Die Auflagepläne zeigen die ungefähre Position der Schnittmusteranteile; die Position kann je nach Schnittmustergröße variieren.**) Schneiden Sie **GENAU** aus, indem Sie die Kerben nach außen schneiden.
- Bevor Sie das Schnittmuster entfernen, **ÜBERTRAGEN SIE DIE MARKIERUNGEN** und Konstruktionslinien auf die linke Seite des Stoffes, indem Sie die Methode mit Nadel und Kreidestift oder Pauspapier und Schneiderrad verwenden. Markierungen, die auf der rechten Seite des Stoffes benötigt werden, sollten Faden nachgezeichnet werden.
- HINWEIS:** Kästchen mit gestrichelten Linien (a1 bis c1) in den Auflageplänen stellen Teile dar, die nach den angegebenen Maßen geschnitten wurden.

ZUSCHNITTPLÄNE

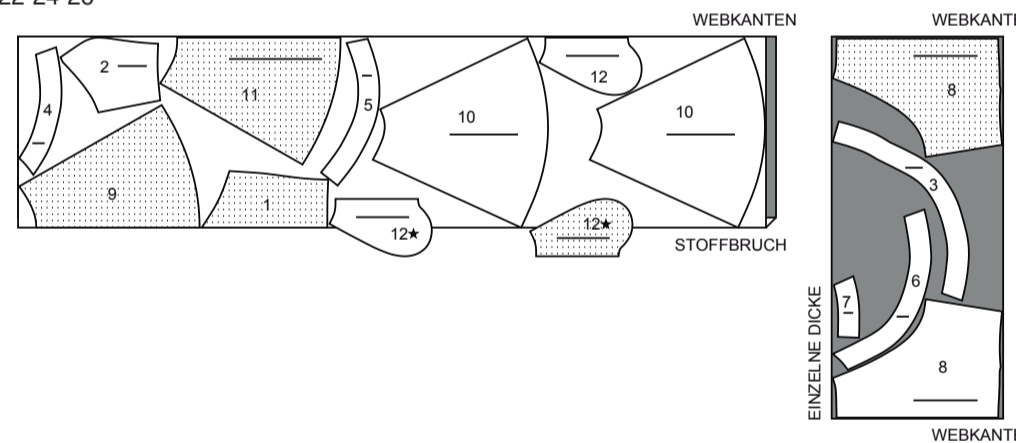
KLEID A

TEILE: 1 2 3 4 5 6 7 8 9 10 11 12

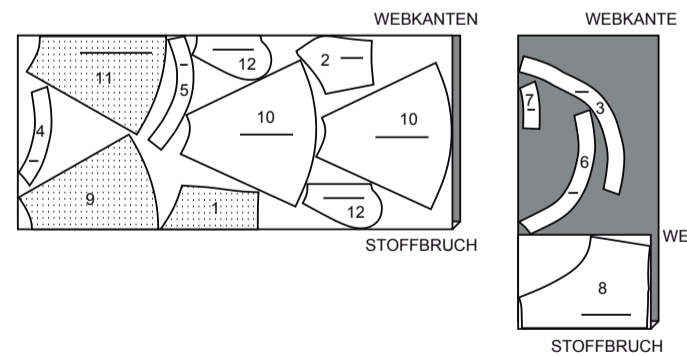
115 cm  
MIT STRICHRICHTUNG  
GRÖSSEN 8 10-12-14-16-18



115 cm  
MIT STRICHRICHTUNG  
GRÖSSEN 20-22-24-26



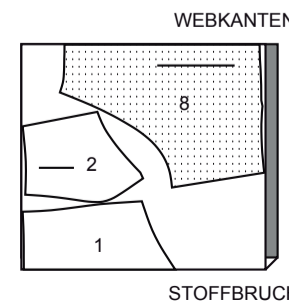
150 CM  
MIT STRICHRICHTUNG  
ALLE GRÖSSEN



FUTTER A,B

TEILE 1-2-8

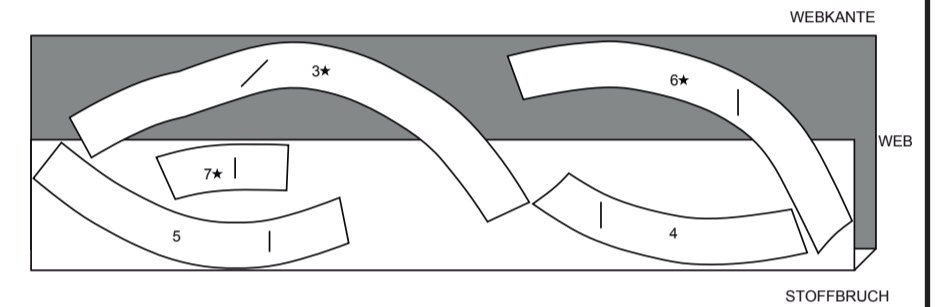
115 cm  
MIT STRICHRICHTUNG  
ALLE GRÖSSEN



EINLAGE A,B

TEILE 3-4-5-6-7

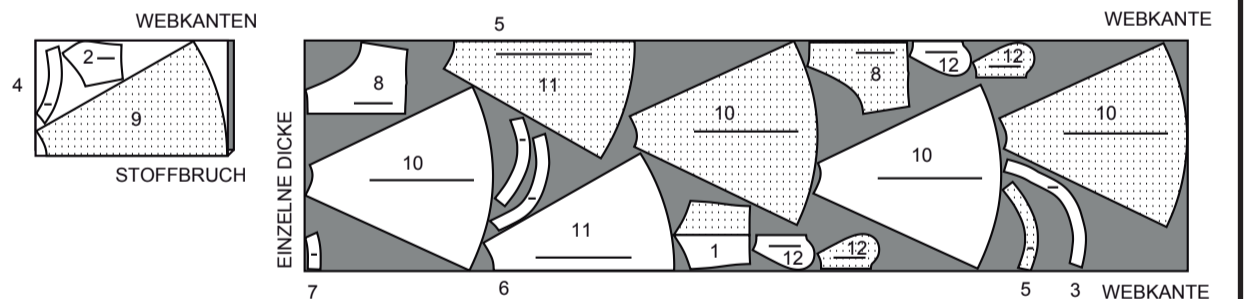
51 CM  
ALLE GRÖSSEN



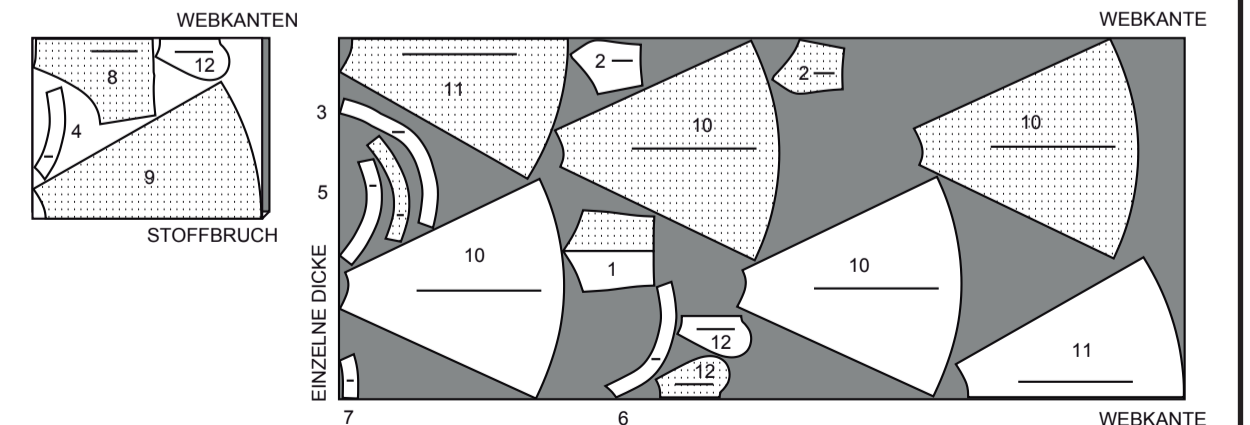
KLEID B

TEILE: 1 2 3 4 5 6 7 8 9 10 11 12

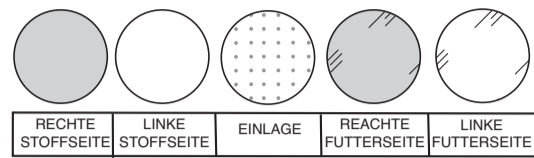
115 cm  
MIT STRICHRICHTUNG  
ALLE GRÖSSEN



150 CM  
MIT STRICHRICHTUNG  
ALLE GRÖSSEN

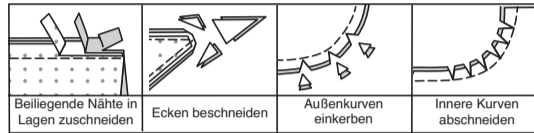


## NÄHINFORMATIONEN STOFFSCHLÜSSEL



### NAHTZUGABEN

Es sind 1.5 cm Nahtzugaben im Schnittmuster berücksichtigt, sofern nicht anders angegeben.



### STECKEN UND ANPASSEN

Stecken oder heften Sie die Nähte, RECHTS AUF RECHTS, mit passenden Einkerbungen. Passen Sie das Kleidungsstück an, bevor Sie die Hauptnähte nähen.

### BÜGELN

Bügeln Sie die Nahtzugaben flach; öffnen Sie sie dann, sofern nicht anders angegeben. Stecken Sie wo nötig, damit sie flach liegen.

## GLOSSAR

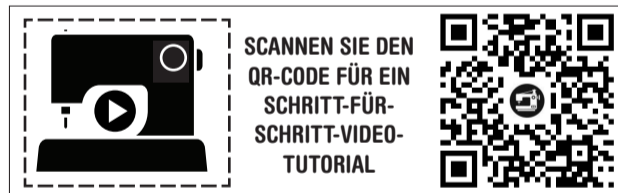
Nähbegriffe, die in der Nähanleitung in FETTDRUCK erscheinen, werden im Folgenden erklärt.

**SÄUMEN**- Schieben Sie die Nadel durch eine gefaltete Kante, nehmen Sie dann einen Faden des darunter liegenden Stoffes auf.

**FESTSTEPPEN**- Steppen Sie 3 mm von der Nahtlinie in der Nahtzugabe (normalerweise 13 mm von der Schnittkante).

**UNTERSTEPPEN**- Öffnen Sie den Besatz oder die Unterseite des Kleidungsstücks; nähen Sie auf der Nahtzugabe dicht an der Naht.

**ABSTEPPEN**- Nähen Sie auf der Außenseite 6 mm von der Kante, der Naht oder der vorherigen Naht entfernt, wobei Sie den Nähfuß als Führung verwenden, oder nähen Sie an den in der Anleitung angegebenen Stellen.



@missalishagrace

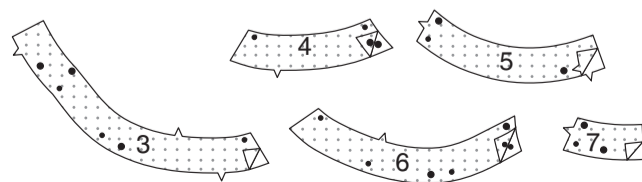
## NÄHANLEITUNGEN

### KLEID A, B

**HINWEIS:** Unter jeder Unterüberschrift wird, sofern nicht anders angegeben, das erste Modell abgebildet.

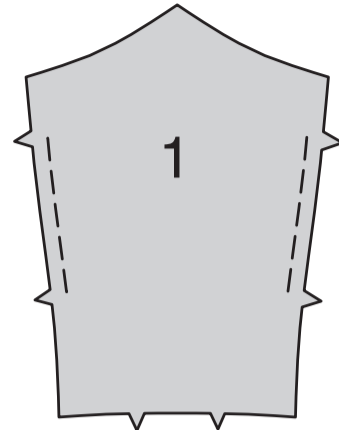
### EINLAGE

Stecken Sie die EINLAGE auf die linke Seite jedes passenden STOFFABSCHNITTES. Bügeln Sie gemäß den Anweisungen des Herstellers.

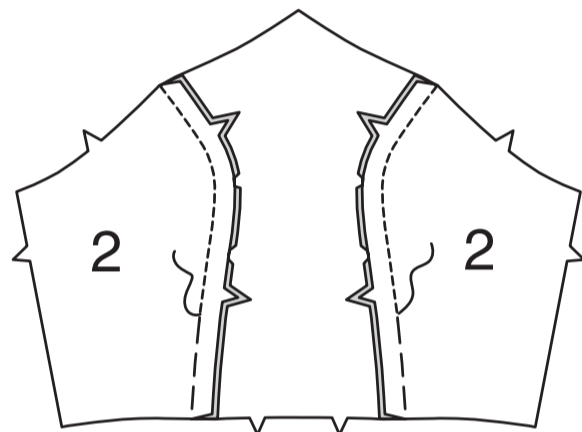


## OBERTEIL

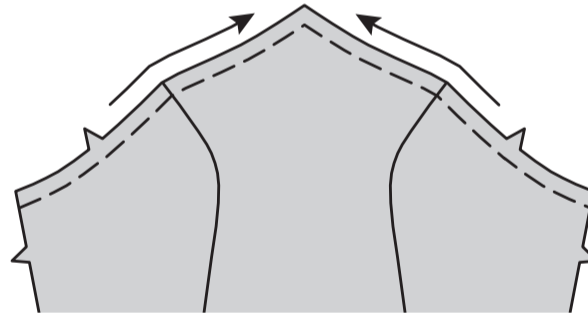
**STEPPEN** Sie die Seitenkanten des VORD. OBERTEILS (1) **FEST**.



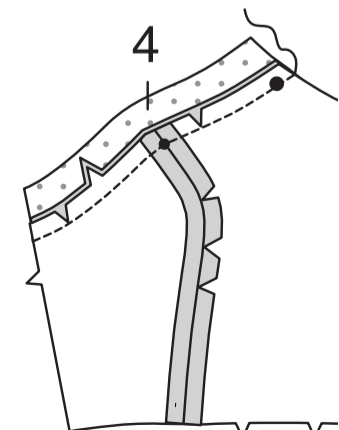
Stecken Sie das SEITL. VORD. OBERTEIL (2) RECHTS AUF RECHTS auf die Seitenkanten des vord. Oberteils, schneiden Sie dabei das vordere Oberteil ein, wo nötig. Nähen Sie.



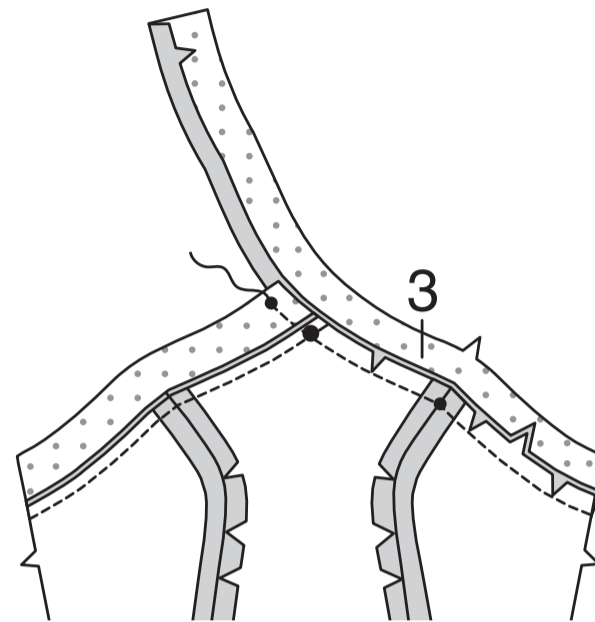
**STEPPEN** Sie die oberen Kanten des vord. Oberteils in der Pfeilrichtung **FEST**.



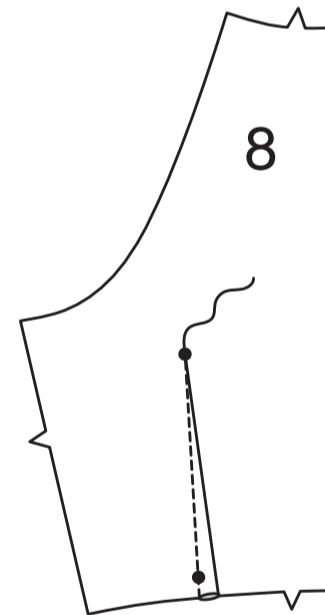
Stecken Sie ein Teil des LINKEN VORD. BANDS (4) RECHTS AUF RECHTS auf die obere Kante des vord. Oberteils, wobei die großen Punkte übereinstimmen, platzieren Sie den kleinen Punkt an der Naht und schneiden Sie dabei das vordere Oberteil ein, wo nötig. Heften. Nähen Sie. Beschneiden. Bügeln Sie die Naht zum Band hin.  
**HINWEIS:** Das verbleibende linke vord. Band wird als Besatz verwendet.



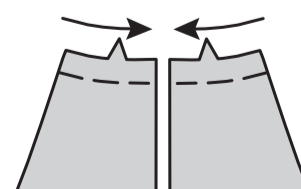
Stecken Sie das RECHTE VORDERE BAND (3) RECHTS AUF RECHTS an die Oberkante des vord. Oberteils, wobei die äußeren kleinen Punkte und die großen Punkte übereinstimmen und der verbleibende kleine Punkt an der Naht platziert wird, schneiden Sie dabei das vord. Oberteil ein, wo nötig. Heften. Nähen, dabei am kleinen Punkt auf den Bändern enden. Beschneiden. Bügeln Sie die Naht zum Band hin.



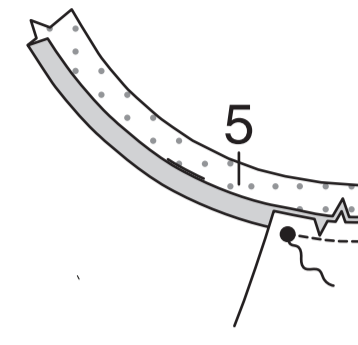
Nähen Sie Abnäher in das RÜCKW. OBERTEIL (8). Bügeln Sie den Abnäher zur Mitte hin.



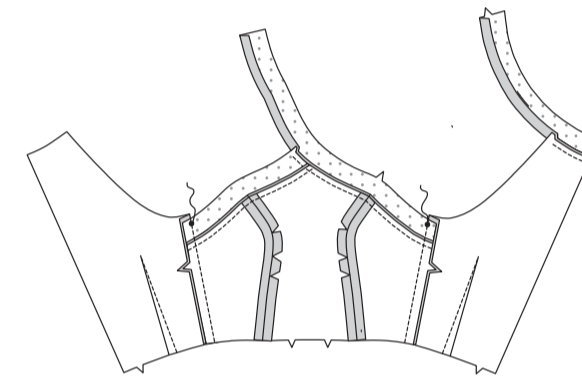
**STEPPEN** Sie die obere Kante des rückw. Oberteils in der Pfeilrichtung **FEST**.



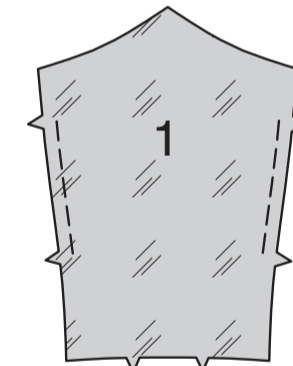
Stecken Sie ein NACKENBAND (5) an der oberen Kante des rechten Rückenteils RECHTS AUF RECHTS, wobei die Kerben und die großen Punkte übereinstimmen, und schneiden Sie dabei das rechte Rückenteil ein, wo nötig. Nähen Sie zum großen Punkt. Beschneiden. **HINWEIS:** Das verbleibende Nackenband wird als Besatz verwendet.



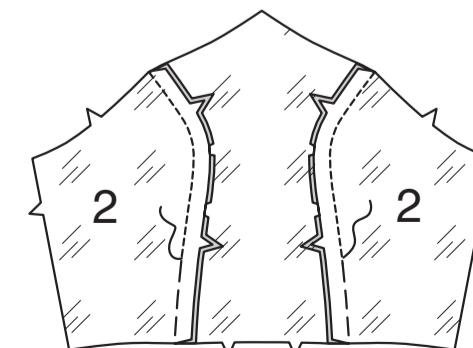
Stecken Sie das vord. Oberteil an den Seiten auf die rückw. Oberteile, wobei die großen Punkte übereinstimmen. Nähen Sie bis zum großen Punkt.



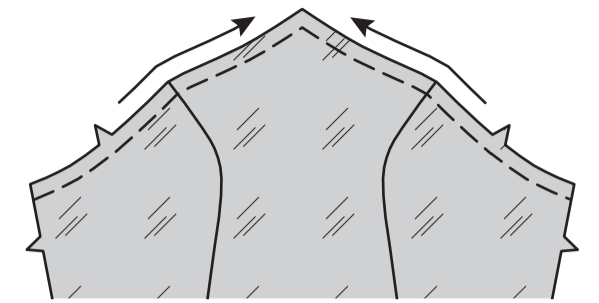
**STEPPEN** Sie die Seitenkanten des FUTTERS des vord. Oberteils (1) **FEST**.



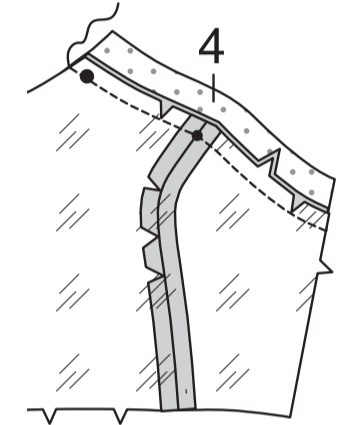
Stecken Sie das FUTTER des seitl. vord. Oberteils (2) RECHTS AUF RECHTS auf die Seitenkanten des Futters des vord. Oberteils, wobei die Kerben übereinstimmen und das vord. Oberteil, wo nötig, eingeschnitten wird. Heften. Nähen Sie.



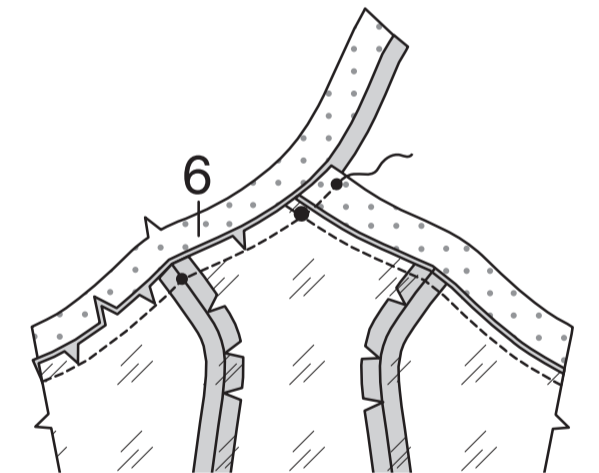
**STEPPEN** Sie die oberen Kanten des Futters des vord. Oberteils in der Pfeilrichtung **FEST**.



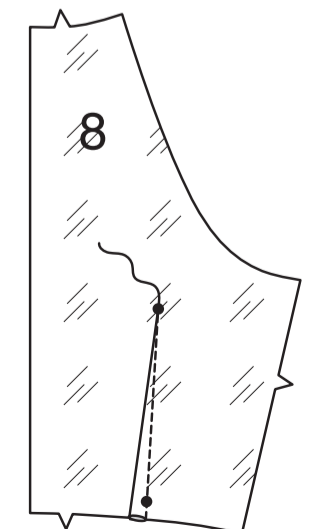
Stecken Sie den BESATZ des linken vorderen Bandes RECHTS AUF RECHTS auf die Oberkante des Futters des vorderen Oberteils, wobei die großen Punkte übereinstimmen und der kleine Punkt an der Naht platziert wird, und schneiden Sie das Futter des vorderen Oberteils ein, wo nötig. Heften. Nähen Sie. Beschneiden.



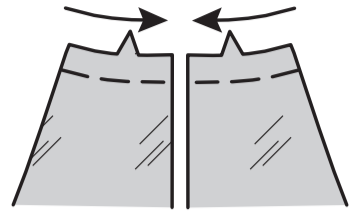
Stecken Sie den BESATZ DES RECHTEN VORDERTEILS (6) RECHTS AUF RECHTS an die Oberkante des Futters des vord. Oberteils, wobei die äußeren kleinen Punkte und die großen Punkte übereinstimmen und der verbleibende kleine Punkt an der Naht platziert wird, schneiden Sie dabei das Futter des vord. Oberteils ein, wo nötig. Heften. Nähen Sie an den kleinen Punkt auf dem linken vorderen Band. Beschneiden. Bügeln Sie die Naht zum Band hin.



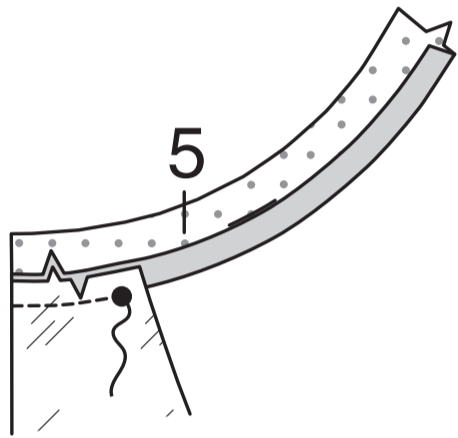
Nähen Sie einen Abnäher in das FUTTER des rückw. Oberteils (8). Bügeln Sie den Abnäher zur Mitte hin.



**STEPHEN** Sie die obere Kante des Futters des rückw. Oberteils in der Pfeilrichtung **FEST**.



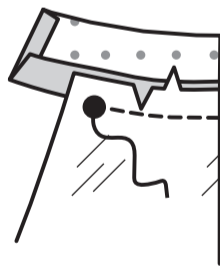
Stecken Sie den **BESATZ** des Nackenbandes **RECHTS AUF RECHTS** auf die Oberkante des Futters des rechten Rückenteils, wobei die Kerben und großen Punkte übereinstimmen, und schneiden Sie das Futter des rechten Rückenteils ggf. ein. Nähen Sie zum großen Punkt. Beschneiden. Bügeln Sie die Naht zum Band hin.



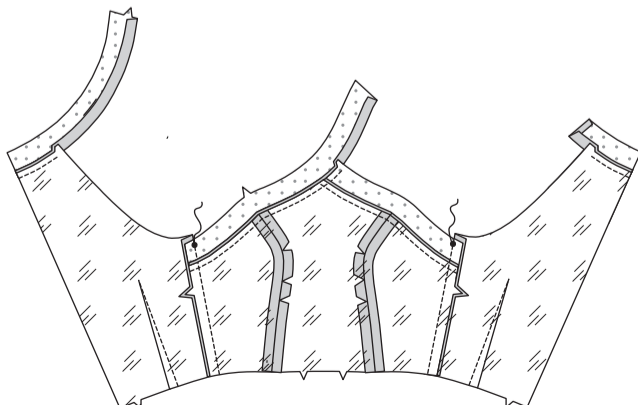
Schlagen Sie die Nahtzugabe an der gekerbten Kante des **BANDBESATZES** (7) ein. Bügeln Sie. Beschneiden Sie die gebügelte Nahtzugabe auf 1 cm.



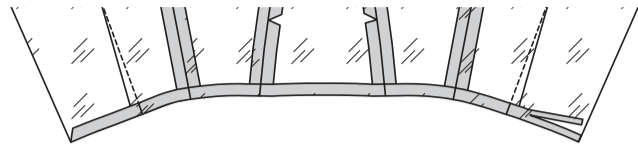
Stecken Sie den Bandbesatz **RECHTS AUF RECHTS** auf die obere Kante des Futters des linken Rückenteils, wobei die Kerben und großen Punkte übereinstimmen, und schneiden Sie das Futter des linken Rückenteils ggf. ein. Nähen Sie zum großen Punkt. Beschneiden. Bügeln Sie die Naht zum Band hin.



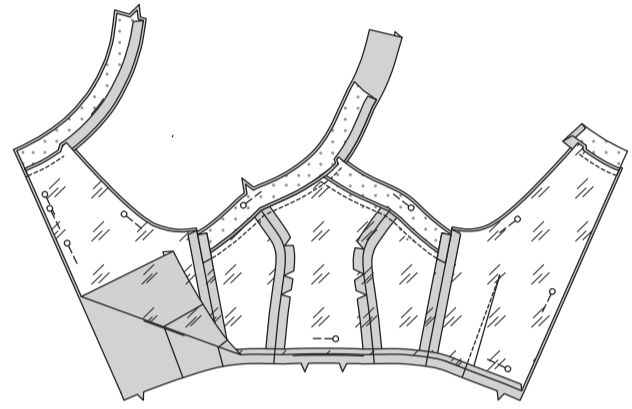
Nähen Sie das Futter des vord. Oberteils an den Seiten an die Futter des rückw. Oberteils.



Schlagen Sie die Nahtzugabe an der Unterkante des Futters ein. Bügeln Sie. Beschneiden Sie die gebügelte Nahtzugabe auf 1 cm.

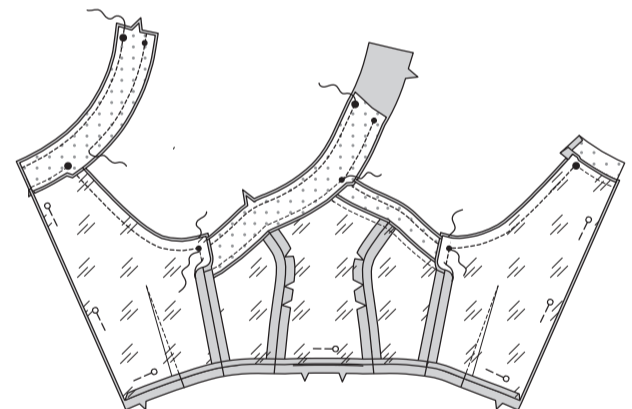


Stecken Sie das Futter und die Besätze **RECHTS AUF RECHTS** auf das Oberteil und Bänder.

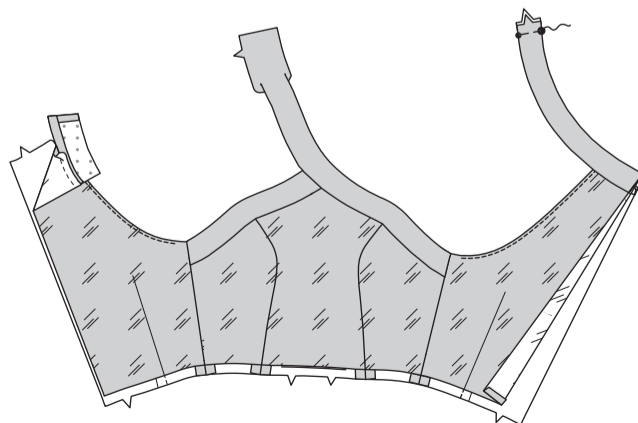


Nähen Sie die obere Kante des Nackenbandes mit einer 1 cm langen Naht.

Nähen Sie die untere Kante des Nackenbandes bis zum großen Punkt. Nähen Sie Armausschnittkanten zwischen den großen und kleinen Punkten. Nähen Sie die Oberkanten des linken und rechten Bandes in einer 1 cm Naht, unterbrechen Sie dabei die Naht an den kleinen Punkten. Nähen Sie die untere Kante des rechten Bandes, wobei die Naht am unteren kleinen Punkt endet. **STEPHEN** Sie die Armausschnittkanten so weit wie möglich **UNTER**.

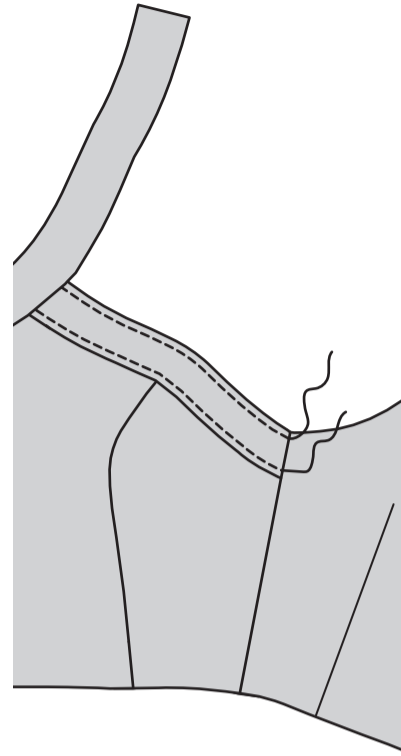


Wenden. Bügeln Sie. Heften Sie die Schnittkanten des Nackenbandes.



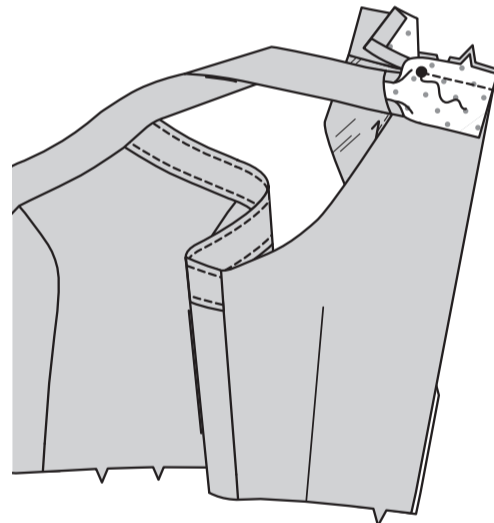
**MODELL A:**

**STEPHEN** Sie das linke vordere Band **AB**, wie gezeigt.



**MODELLE A, B:**

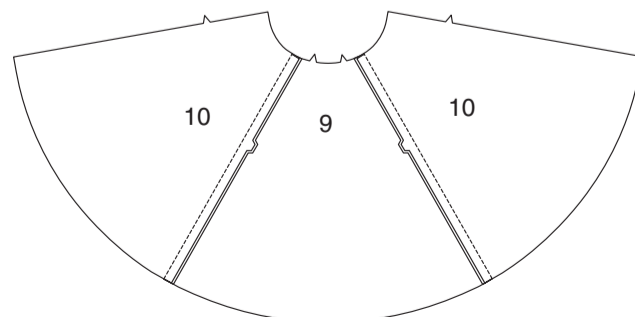
Stecken Sie das rechte vordere Band **RECHTS AUF RECHTS** an die Oberkante des linken Rückenteils, wobei die Einschnitte und die großen Punkte übereinstimmen, und schneiden Sie das linke Rückenteil gegebenenfalls ein. Nähen Sie zum großen Punkt. Beschneiden.



**ROCK**

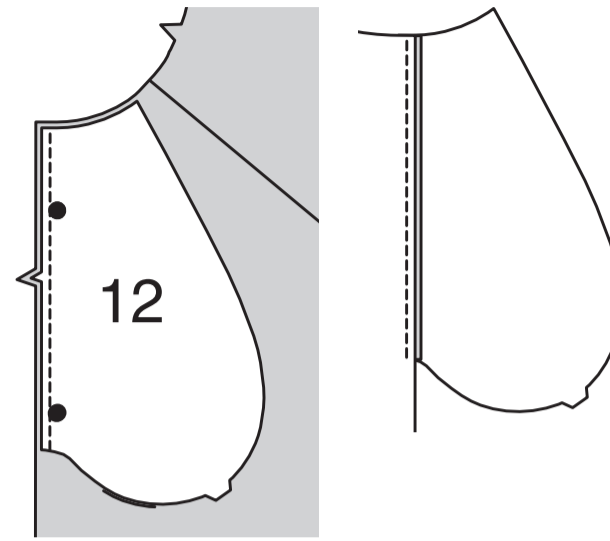
Nähen Sie je eine **SEITL. VORDERTEIL UND SEITL. RÜCKENTEIL DES ROCKS** (10) an jede Seite des **ROCKVORDERTEILS** (9) an den Seiten.

**HINWEIS:** Die verbleibenden Teile der vorderen und hinteren Rockseite werden für das Rückenteil verwendet.

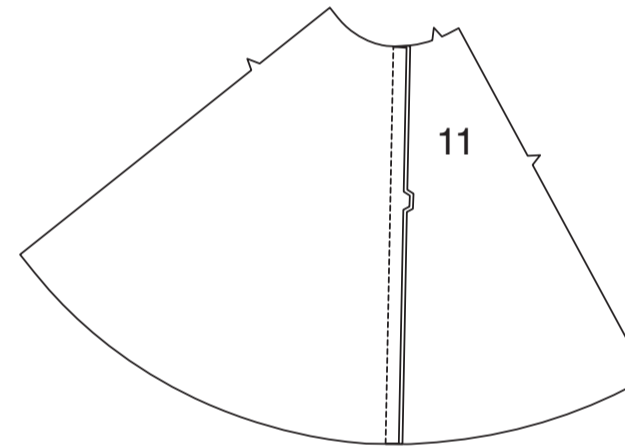


Nähen Sie auf jeder Seite ein **TASCHEITEIL** (12) mit einer 6 mm Naht an das Rockvorderteil. Bügeln Sie die Nähte zu den Taschen hin.

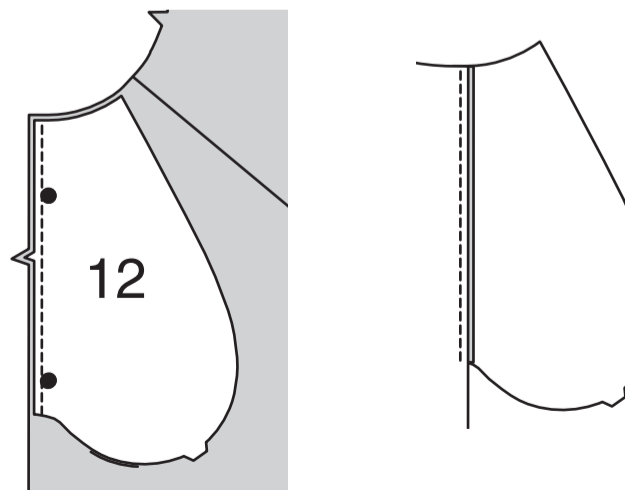
**HINWEIS:** Die verbleibenden Taschenteile werden für das Rückenteil verwendet.



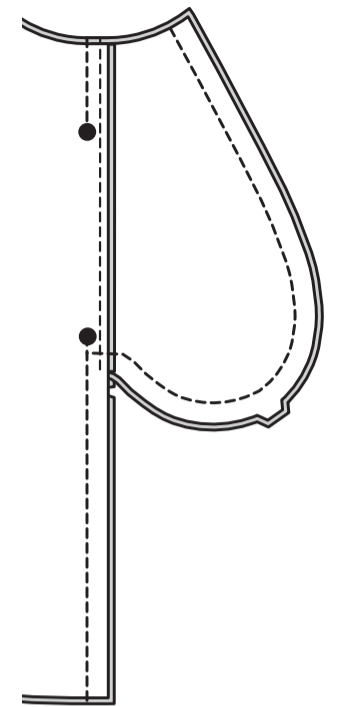
Nähen Sie je ein verbleibendes seitl. Vorderteil und seitl. Rückenteil des Rocks an die Seitenkante jedes **ROCKRÜCKENTEILS** (11).



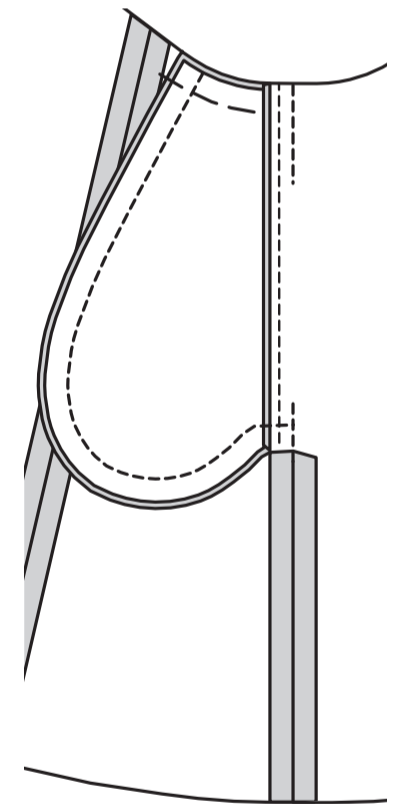
Nähen Sie ein verbleibendes Taschenteil an der Seitenkante jedes Rockrückenteils in einer 6 mm Naht. Bügeln Sie die Nähte zu den Taschen hin.



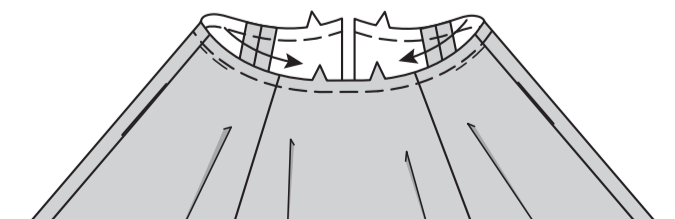
Nähen Sie das Vorder- und Rückenteil an den Seiten zusammen, lassen Sie dabei zwischen den großen Punkten offen. Nähen Sie die Taschenkanten an den Seitennähten zusammen. Schneiden Sie die rückw. Nahtzugabe unterhalb der Taschen ein.



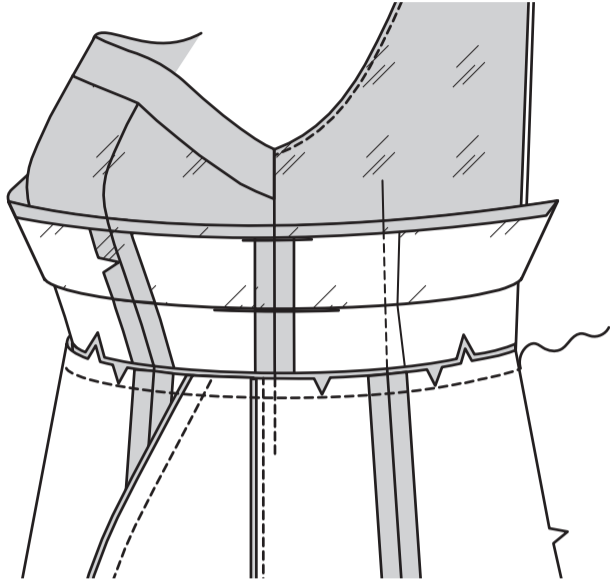
Wenden Sie die Taschen entlang der Nahtlinien nach vorn; bügeln Sie sie. Heften Sie über die Oberkanten.



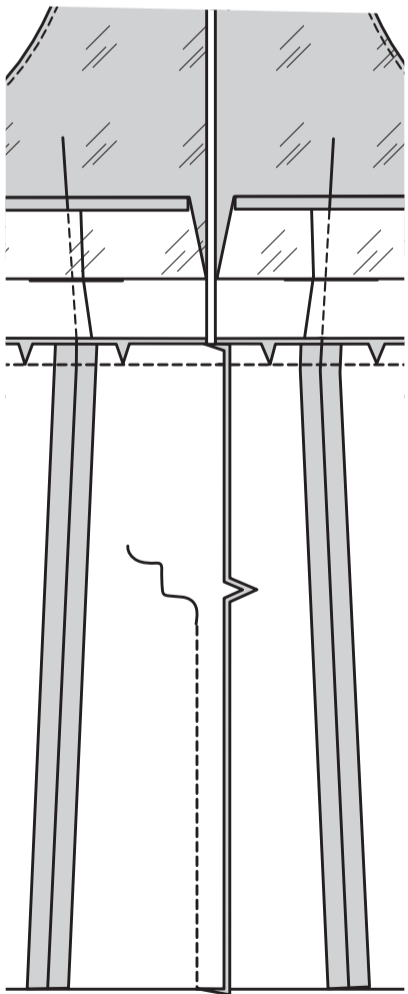
**STEPHEN** Sie die Oberkante des Rocks in Pfeilrichtung **FEST**.



Öffnen Sie das Oberteilfutter. Stecken Sie das Oberteil **RECHTS AUF RECHTS** auf den Rock, wobei die Mitten, Kerben und Nähte übereinstimmen und der Rock, wo nötig, eingeschnitten wird. Nähen Sie. Schneiden Sie neben der Naht zurück.  
Bügeln Sie die Naht zum Oberteil hin.

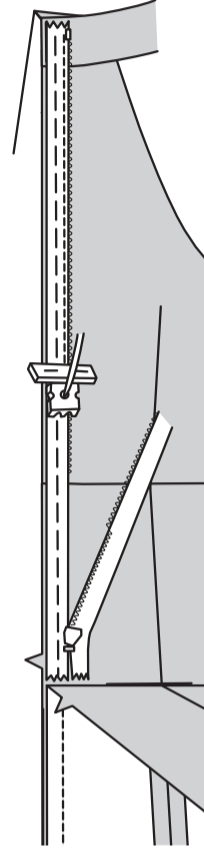


Nähen Sie die Rockrückenteile in der hinteren Mitte zusammen, lassen Sie dabei von 2.5 cm unterhalb der Kerbe bis zur Oberkante offen.

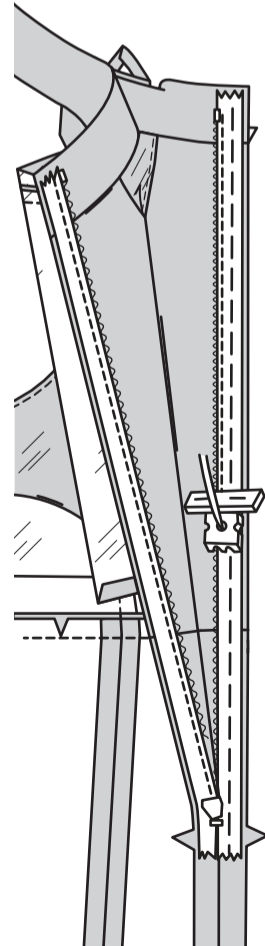


## REISSVERSCHLUSS UND ABSCHLUSS

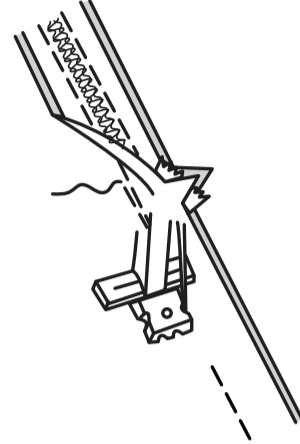
**HINWEIS:** Nähen Sie den unsichtbaren Reißverschluss mit einem unsichtbaren Reißverschlussfuß.  
Öffnen Sie den Reißverschluss und bügeln Sie das Band mit einem kühlen Bügeleisen.  
Stecken Sie auf der **AUSSENSEITE** die **RECHTE** Seite des Reißverschlusses mit der Vorderseite nach unten auf die **RECHTE** Seite der Reißverschlussöffnung, wobei Futter und Bandbesatz frei bleiben. Legen Sie die Spule entlang der Nahtlinie an, das Band innerhalb der Nahtzugabe und den oberen Anschlag 3 mm unterhalb der oberen Naht, wie gezeigt. Heften Sie mit der Hand entlang der Mitte des Bandes. Positionieren Sie den Reißverschlussfuß am oberen Ende des Reißverschlusses mit der **RECHTEN** Nut des Fußes über der Spule. Nähen Sie entlang des Bandes bis zur Kerbe. Steppen Sie mit Rückstichen zur Verstärkung.



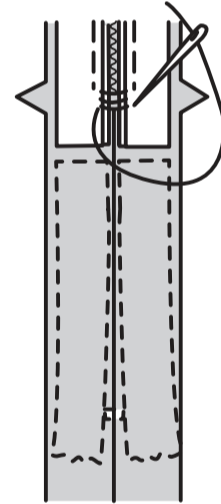
Stecken Sie die verbleibende Hälfte des Reißverschlusses auf der **LINKEN** Seite der Reißverschlussöffnung fest, wobei der obere Anschlag 2 cm von der oberen Schnittkante entfernt ist. Heften Sie mit der Hand entlang der Mitte des Bandes. Positionieren Sie den Reißverschlussfuß am oberen Ende des Reißverschlusses mit der **LINKEN** Rille über der Spule. Nähen Sie entlang des Bandes bis zur Kerbe. Steppen Sie mit Rückstichen zur Verstärkung.



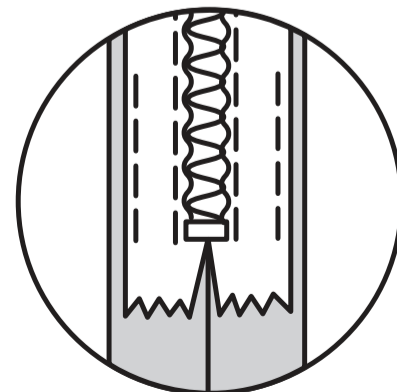
Schließen Sie den Reißverschluss und prüfen Sie, ob er von **AUSSEN** unsichtbar ist. Ziehen Sie die freien Enden des Reißverschlussbandes von der Nahtzugabe weg. Stecken Sie die verbleibende Rückennaht unterhalb des Reißverschlusses zusammen. Positionieren Sie den Reißverschlussfuß ganz nach **LINKS**, sodass die Nadel durch die äußere Kerbe des Fußes nach unten geht. Beginnen Sie mit dem Nähen der Naht 6 mm oberhalb des untersten Stiches und leicht nach **LINKS**. Nähen Sie den Rest der Naht und schließen Sie dabei an die vorherigen Nähte an.



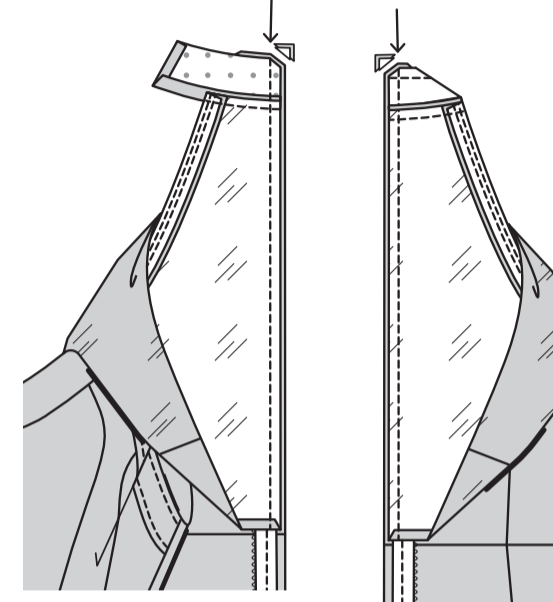
Wenn der Reißverschluss länger als die Öffnung ist, nähen Sie mit einem starken Faden ein paar kleine Stiche über die Enden der Spulen am Ende der Öffnung. Schneiden Sie das untere Ende des Reißverschlussbandes bis auf 1.5 cm an die Handstiche heran ab.



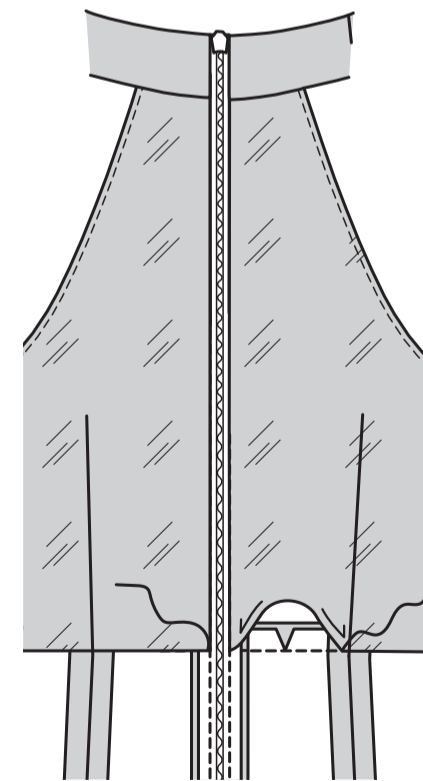
Wenn Sie es bevorzugen, öffnen Sie jede Nahtzugabe am Ende des Reißverschlusses und nähen Sie das Band auf die Nahtzugabe.



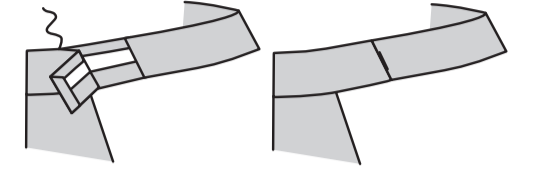
Öffnen Sie die hinteren Öffnungskanten des Kleides und rollen Sie die Reißverschlusszähne von der Öffnungskante weg. Stecken Sie die hinteren Öffnungskanten zusammen. Verwenden Sie einen verstellbaren Reißverschlussfuß und nähen Sie 1.3 cm von den hinteren Kanten entfernt, halten Sie dabei die Reißverschlusszähne frei. Beschneiden Sie die Seitenkanten nicht.



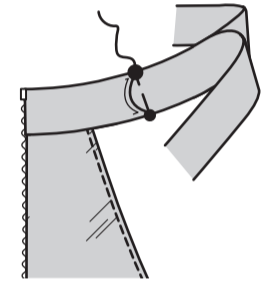
Wenden Sie das Futter und die rückwärtigen Kanten nach **INNEN**, rollen Sie die Reißverschlusszähne wieder ein; bügeln Sie. **SÄUMEN** Sie die untere gebügelte Kante des Futters über die Naht, wie gezeigt.



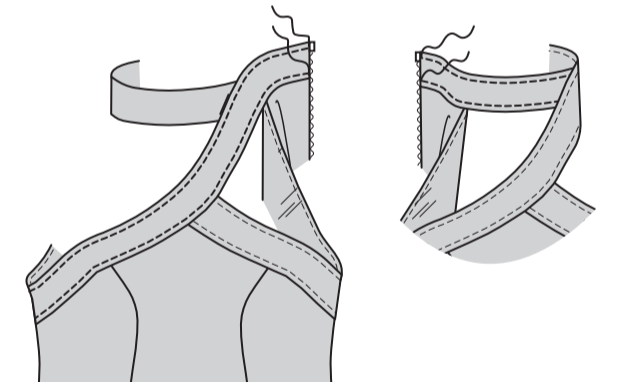
Wenden Sie den Rest der Nahtzugaben an den Kanten des rechten Bandes und des Bandbesatzes, wie gezeigt. Drehen Sie die 1 cm Nahtzugabe an der oberen Kante des Bandbesatzes ein. Bügeln Sie. **SÄUMEN** Sie die gebügelten Kanten zusammen.



Führen Sie das Ende des Nackenbandes in die Öffnung des rechten Bandes, wie gezeigt, wobei die Symbole übereinstimmen. **SÄUMEN** Sie die gebügelte Kante an das Nackenband.  
**TIPP:** Nähen Sie in der Naht des Bandes, um die Lagen zu fixieren.



**MODELL A:**  
**STEPHEN** Sie das rechte vordere Band wie gezeigt **AB**, lassen Sie dabei das Nackenband frei. **STEPHEN** Sie das Nackenband **AB**, lassen Sie dabei das rechte vordere Band frei.



**MODELLE A, B:**  
Nähen Sie mit langen Maschinenstichen 6 mm von der unteren Kante des Kleides entfernt. Drehen Sie den 1.5 cm langen Saum um, indem Sie 6 mm an der Schnittkante einschlagen. Ziehen Sie am Faden, um die Fülle einzuhalten. Nähen Sie. Bügeln Sie.

