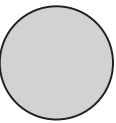


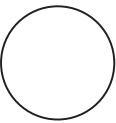


INFORMATION DE COUTURE

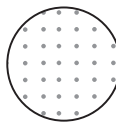
LÉGENDE DES CROQUIS



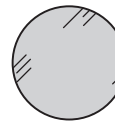
ENDROIT DU  
TISSU



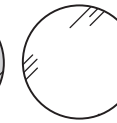
ENVERS DU  
TISSU



ENTOILAGE



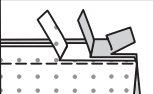
ENDROIT DE  
LA DOUBLURE




ENVERS DE  
LA DOUBLURE

VALEURS DE COUTURE


Utilisez des valeurs de couture de 1.5 cm sauf indiqué différemment.




Recoupez les coutures en  
coupant en dégradé



Blaisez les coins.



Encochez les courbes  
extérieures.



Crantez les courbes  
intérieures.

**ÉPINGLER ET AJUSTER**  
Épinglez ou bâtissez les coutures, ENDROIT CONTRE ENDROIT, en faisant coïncider les encoches. Ajustez le vêtement avant de piquer les coutures principales.

**PRESSER**  
Pressez les valeurs de couture ensemble; puis ouvrez-les au fer sauf indiqué différemment. Crantez-les si nécessaire de sorte qu'elles restent à plat.

GLOSSAIRE

**PIQUER LE BORD/PIQUER AU BORD** – Piquer près du bord fini ou de la couture.

**OURLET ÉTROIT** – Rentrer au fer une valeur de couture de 1.5 cm. Rentrer le bord non fini pour rejoindre le pli ; presser. Piquer près du bord intérieur pressé.

**SURPIQUER** – Sur l'endroit, en utilisant le pied presseur comme un guide, piquer à 6 mm du bord, de la couture ou de la piqûre précédente, ou piquer comme indiqué dans les Instructions de couture.

SIMPLEMENT LES MEILLEURES TECHNIQUES DE COUTURE...

**POUR LES TRICOTS**

- Utilisez une aiguille à point bille ou stretch.
- Les tricotés extensibles ont besoin de coutures assez souples pour "tomber" avec le tissu. Vous pouvez les coudre au point droit (en étendant légèrement le tissu au fur et à mesure), au point zigzag étroit, avec un des points extensibles à la machine, ou à la surjeteuse.
- Quelques tricotés ont besoin de très peu de repassage ou même il ne faut pas les presser au fur et à mesure. Utilisez le réglage de température convenable. Pressez légèrement ou utilisez de la vapeur.
- Pour empêcher que les coutures d'épaule se détendent, épinglez le centre du ruban d'ourlet, de l'élastique transparent ou du galon croisé le long de la ligne de couture sur les bords de l'épaule du devant, puis piquez les coutures d'épaule.
- Les bords non finis de l'ourlet et des parementures peuvent rester sans finition, au moins que vous utilisez une surjeteuse.



SCANNEZ LE CODE  
QR POUR ACCÉDER  
AU TUTORIEL  
ÉTAPE PAR ÉTAPE  
EN VIDÉO



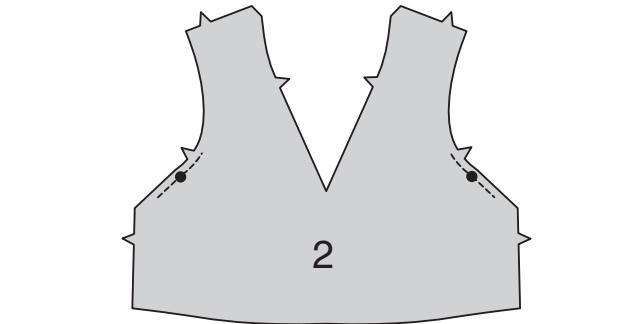
@duana\_m\_chandler

LES PIÈCES DU PATRON SERONT IDENTIFIÉES PAR DES NUMÉROS LA PREMIÈRE FOIS QU'ELLES SERONT UTILISÉES.

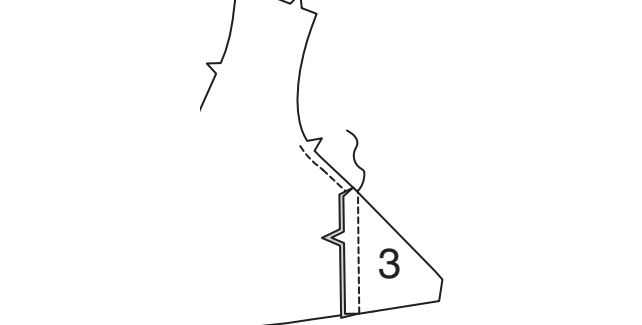
PIQUEZ DES COUTURES DE 1.5 CM ENDROIT CONTRE ENDROIT, SAUF INDIQUÉ DIFFÉREMMENT.

**ROBE A, B**

Pour renforcer les bords de l'emmanchure du SOUTIEN-GORGE DEVANT (2), piquez sur la ligne de couture de 1 cm sur environ 2.5 cm de chaque côté du grand cercle, en piquant à travers le grand cercle.

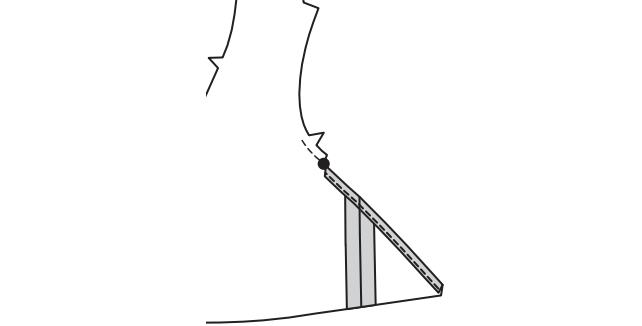


Piquez les pièces du SOUTIEN-GORGE DOS (3) et le soutien-gorge devant sur les côtés, en faisant coïncider les encoches.



Crantez le soutien-gorge devant vers la piqûre du renfort sur les grands cercles de l'emmanchure et en veillant à ne pas cranter à travers la piqûre.

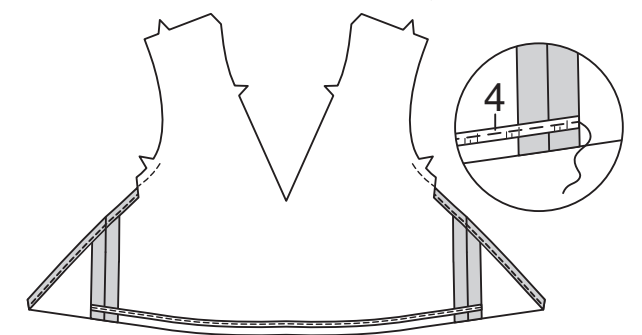
Rentrez au fer un ourlet de 1 cm sur les bords de l'emmanchure au-dessous des crans et piquez à 6 mm du bord de la pliure.



Coupez un morceau d'élastique de 6 mm de la longueur du GUIDE POUR ÉLASTIQUE DU DEVANT (4).

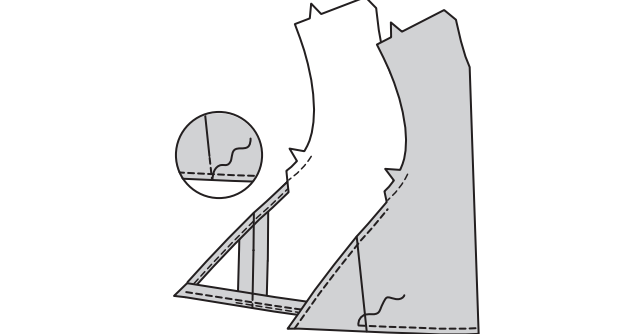
Sur l'ENVERS, épinglez l'élastique sur le bord inférieur du soutien-gorge devant à l'intérieur de la valeur de couture d'ourlet, ayant le bord intérieur à 1.5 cm du bord non fini, en faisant coïncider les milieux du devant et les lignes de couture.

En utilisant un long point, piquez près du bord intérieur de l'élastique, en étendant l'élastique pour ajuster.

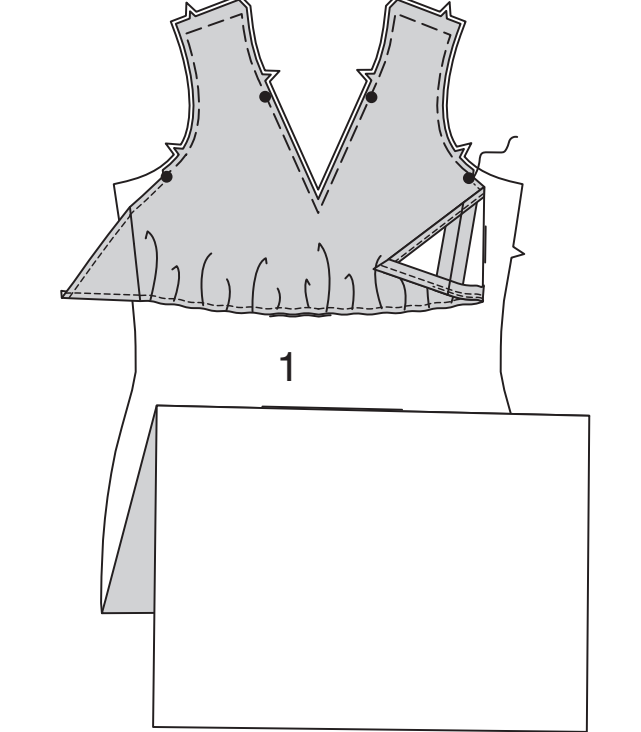


Retournez le bord inférieur du soutien-gorge vers l'INTÉRIEUR le long de la ligne d'ourlet de 1.5 cm et du bord inférieur de l'élastique, en enfermant l'élastique. Pressez légèrement. Sur l'ENDROIT, **SURPIQUEZ** le bord inférieur, en étendant l'élastique lors de la piqûre.

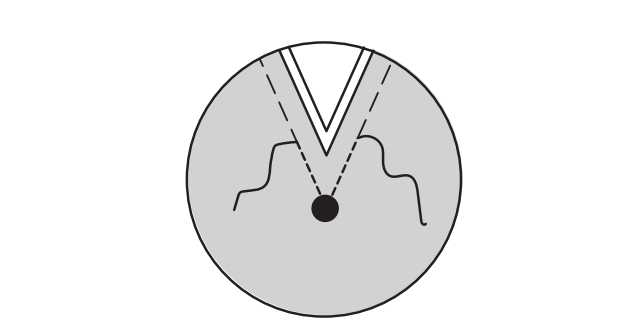
Piquez les extrémités de l'élastique dans le sillon de chaque couture latérale pour renforcer.



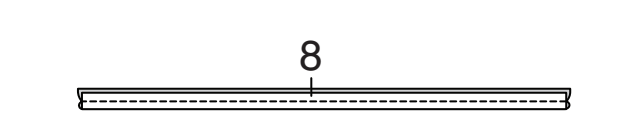
ENVERS CONTRE ENVERS et ayant les bords non finis au même niveau, épinglez le soutien-gorge devant sur le DEVANT (1), en faisant coïncider les milieux devant et les grands cercles et ayant les bords non finis au même niveau. Bâtissez à 6 mm des bords non finis au-dessus des crans, en maintenant les bords ourlés du soutien-gorge à l'opposé.



Pour renforcer le « V » sur le bord de l'encolure du devant, piquez le long des lignes de piqûre sur chaque côté du grand cercle, en piquant à travers le grand cercle.



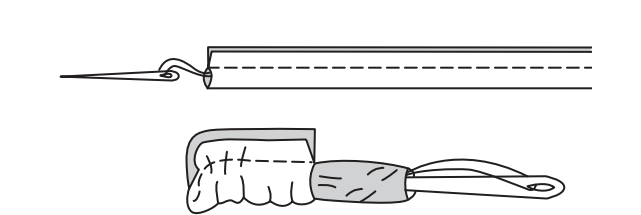
Pliez chaque ATTACHE (8) en deux dans le sens de la longueur, ENDROIT CONTRE ENDROIT. Piquez les longs bords en couture de 1 cm, en étendant l'attache lors de la piqûre.



Avec une aiguille, attachez un fil solide sur un bout de l'attache. Tirez l'aiguille vers le devant, à travers la pliure, en retournant l'attache à l'ENDROIT.

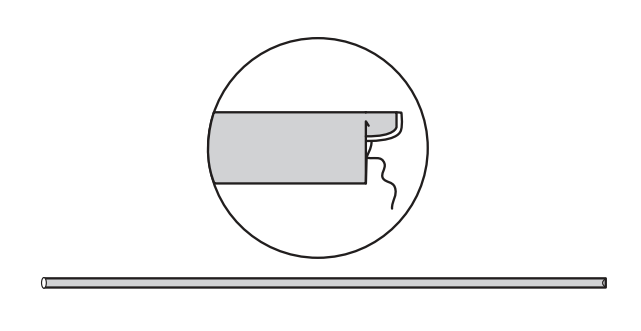
Égalisez la couture.

**ASTUCE** : utilisez un crochet tourneur pour retourner facilement l'attache.

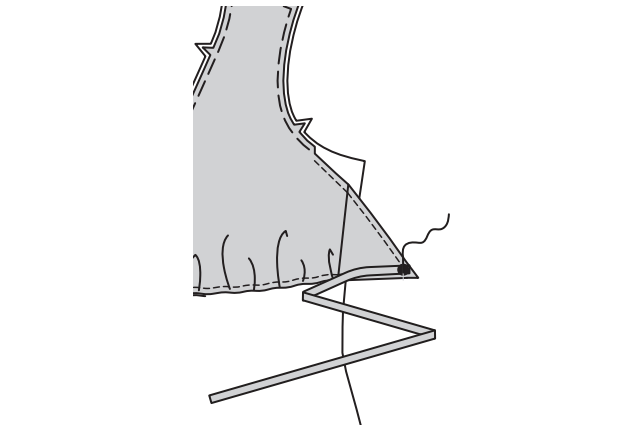


Repliez le bord non fini sur un bout de l'attache en laissant une valeur de couture de 1 cm.

Si vous préférez, cousez en fermant l'ouverture aux points coulés.

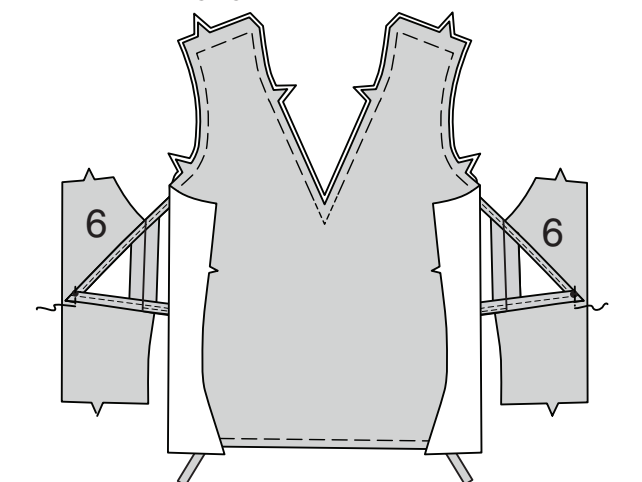


Sur l'ENDROIT, bâtissez les attaches sur les bords du dos du soutien-gorge, en centrant chaque attache par-dessus le grand cercle, comme illustré.



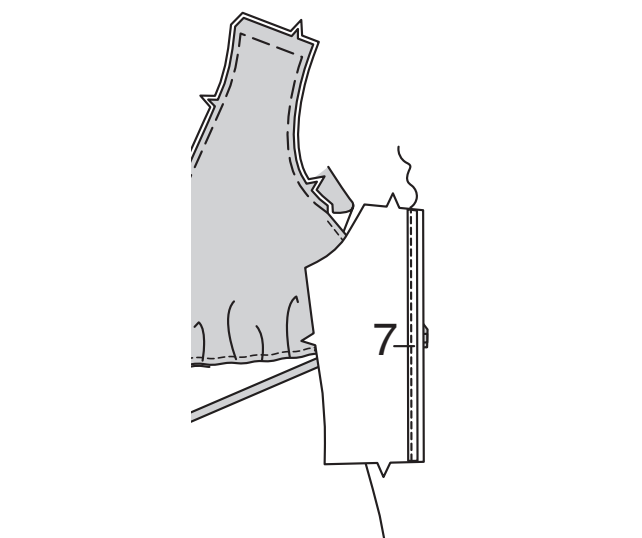
ENDROIT CONTRE ENDROIT, piquez le CÔTÉ DOS DROIT (6) sur l'extrémité du dos du soutien-gorge DROIT, comme illustré, en faisant coïncider les grands cercles et en prenant en sandwich la bretelle.

Piquez de la même façon le côté dos GAUCHE sur l'extrémité du soutien-gorge GAUCHE.



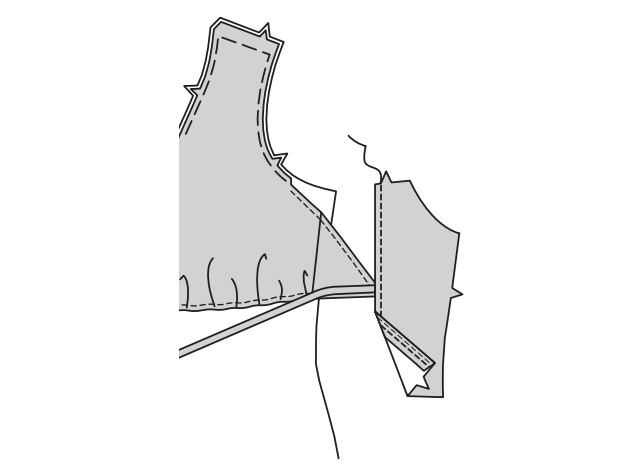
Coupez deux morceaux d'élastique de 1 cm, chacun de la longueur du GUIDE POUR ÉLASTIQUE DU DOS (7).

Sur l'ENVERS, épinglez l'élastique sur le long bord sans encoche de chaque côté dos à l'intérieur de la valeur de couture, en faisant coïncider les lignes de couture sur les bords supérieur et inférieur et ayant le bord intérieur de l'élastique à 1.5 cm du bord non fini. En utilisant un long point, piquez près du bord intérieur de l'élastique, en piquant à travers la bretelle et les extrémités du dos du soutien-gorge, en étendant l'élastique au fur et à mesure.



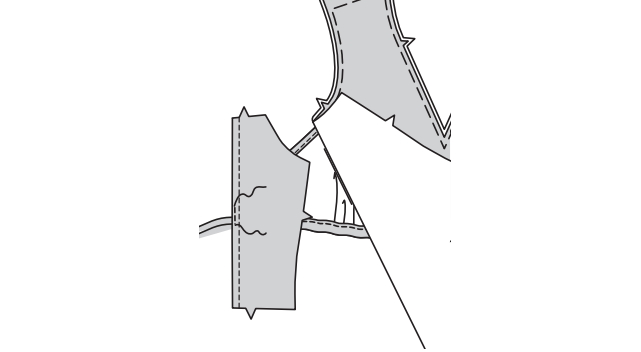
Retournez le côté dos vers l'EXTÉRIEUR le long du bord intérieur de l'élastique ; pressez légèrement.

Sur l'ENDROIT, surpiquez à 1 cm du bord pressé, en étendant l'élastique au fur et à mesure que vous cousez et en maintenant le bord libre de la bretelle à l'opposé.



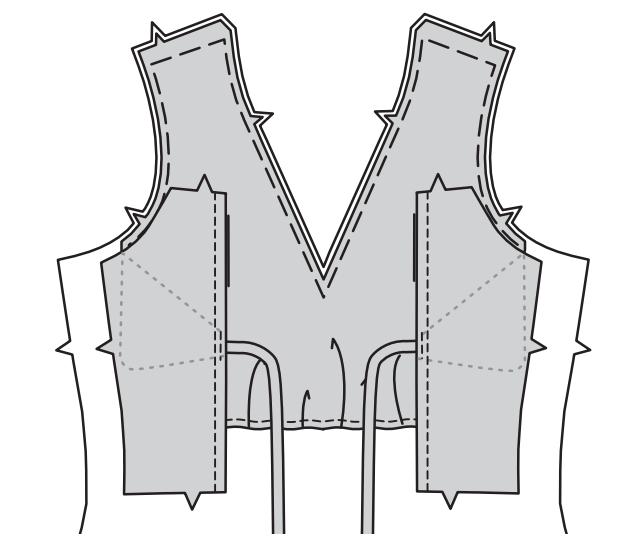
Retournez le côté dos sur l'ENVERS le long de la ligne de couture, ayant les ENVERS du côté dos et du soutien-gorge dos l'un vers l'autre. Pour consolider la bretelle, **PIQUEZ LE BORD** sur le bord du côté dos à l'intérieur de la zone de la bretelle à travers toute l'épaisseur, comme illustré.

Si vous préférez ne pas piquer le bord, fixez à la main de façon invisible les bords supérieur et inférieur des attaches en place, en veillant à ne pas laisser les points visibles sur l'endroit.

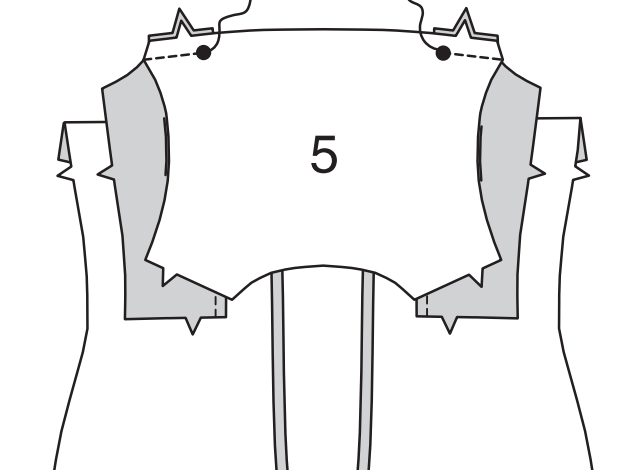


Pour aligner correctement le soutien-gorge à l'intérieur du vêtement, ayez l'ENDROIT du soutien-gorge devant et l'ENVERS de la robe devant vers le haut, vers vous.

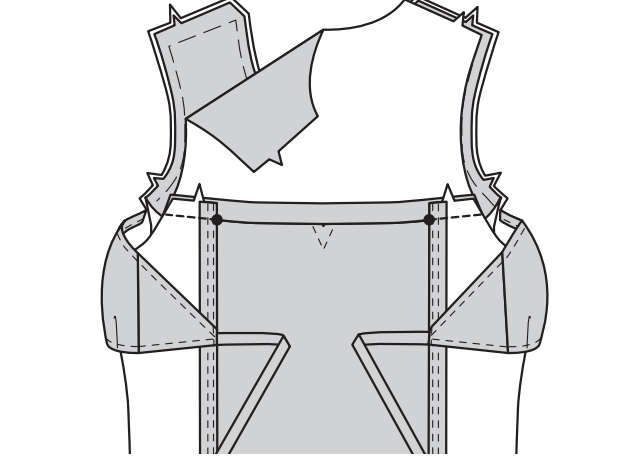
Amenez les attaches vers le milieu de sorte que l'ENVERS des côtés dos soient vers l'ENDROIT du soutien-gorge devant et l'ENVERS de la robe, comme illustré.



ENDROIT CONTRE ENDROIT, piquez le bord inférieur de l'EMPIÈCEMENT DOS (5) sur les bords supérieurs des pièces du côté dos, en faisant coïncider les grands cercles et les encoches et en maintenant le soutien-gorge et la robe libres.



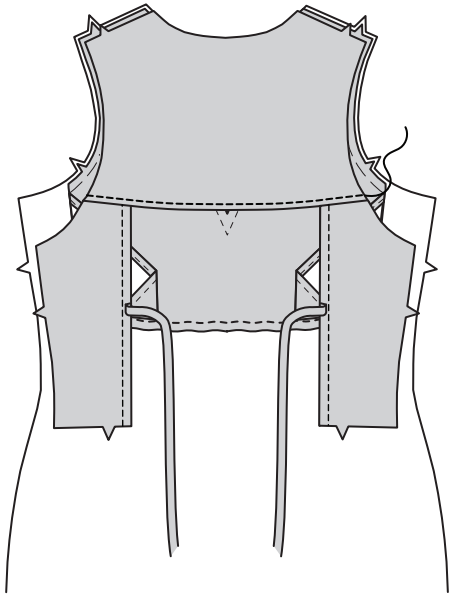
Pressez la couture vers l'empècement dos, en pressant vers le haut une valeur de couture d'ourlet de 1.5 cm sur les bords inférieurs de l'empècement entre les grands cercles, comme illustré.



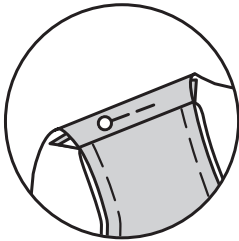


ME2084 - Page 3 de 3

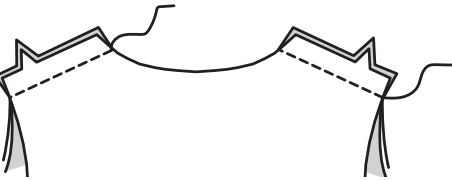
Sur l'ENDROIT, **SURPIQUEZ** le bord inférieur de l'empieè-  
ment.



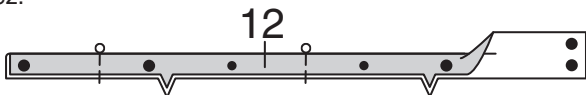
Ayez l'ENDROIT de la robe et l'ENVERS de l'empieèment  
dos vers le haut, vers vous, avez le soutien-gorge pris en  
sandwich entre les deux. Retournez les valeurs de couture  
d'épaule de l'empieèment et de la robe devant l'une vers  
l'autre, ENDROIT CONTRE ENDROIT, comme illustré. Fixez  
les bords retournés avec une épingle. (Cela vous permettra  
d'épingler les bords ensemble plus facilement lorsque vous  
serez prêt à piquer les coutures d'épaule).



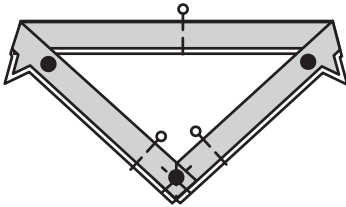
Retournez chaque épaule à l'ENVERS. Enlevez l'épingle de  
fixation et ENDROIT CONTRE ENDROIT, piquez la couture  
d'épaule.



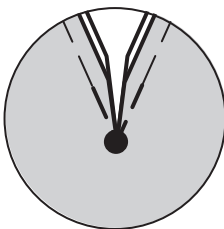
Pliez le PIED DE COL (12) en deux dans le sens de la  
longueur, ENVERS CONTRE ENVERS, en faisant coïncider  
les milieux, les petits et les grands cercles ; pressez. Épin-  
glez.



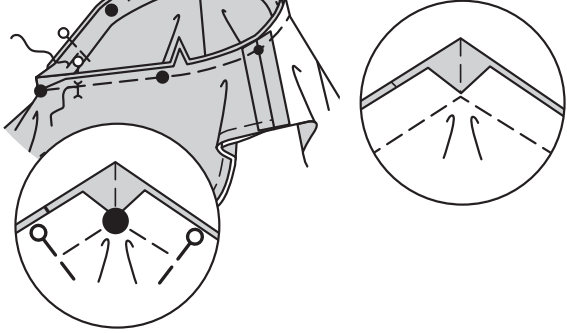
Superposez les extrémités du pied de col de DROIT à  
GAUCHE, en faisant coïncider les grands cercles et ayant les  
bords non finis au même niveau ; épinglez. Ceci est l'EN-  
DROIT de votre bande.  
Bâissez à la machine les extrémités du pied de col ensem-  
ble le long de la ligne de couture, à travers toute l'épaisseur.  
Bâissez à la main les extrémités du pied de col à travers le  
centre où les bords pliés se rejoignent, comme illustré. Ceci  
est le milieu devant.



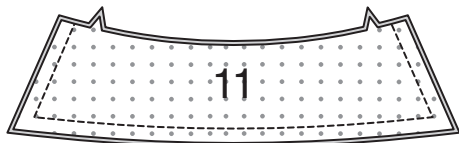
Crantez la valeur de couture du milieu devant vers la piqûre  
de renfort au grand cercle, en veillant à ne pas cranter à tra-  
vers la piqûre du renfort.



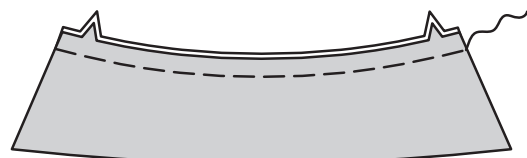
Retournez la robe à l'ENVERS.  
ENDROIT CONTRE ENDROIT et ayant les bords non finis  
au même niveau, épinglez la bande sur le bord de l'encolure,  
en faisant coïncider les milieux et les encoches, en plaçant  
les petits cercles intérieurs sur les coutures d'épaule.  
Lissez l'ampleur sur la pointe en « V » et écarterez le bord  
cranté, en plaçant une épingle à 2.5 cm de chaque côté du  
cran. Bâissez le long de la ligne de couture entre les épin-  
gles.  
Avec la bande sur la machine et le haut vers vous, bâissez  
le long de la ligne de couture de 1 cm et le long de la ligne de  
piqûre sur le bord de l'encolure, en étendant la bande pour  
ajuster et en pivotant avec l'aiguille dans le tissu au niveau  
du milieu devant, comme illustré.



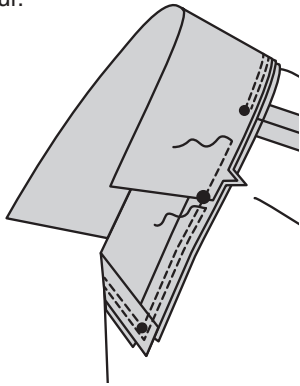
Posez l'entoilage sur une pièce du COL (11). ENDROIT  
CONTRE ENDROIT, piquez la parementure sur le col, en  
laissant ouverts les bords à encoche.  
Recoupez la couture et biaisez les coins.



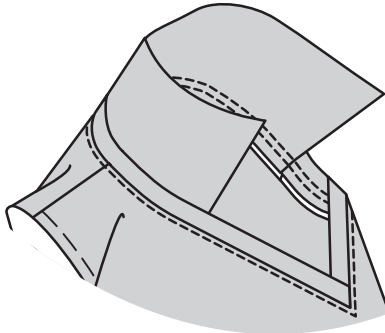
Retournez le col ; pressez légèrement.  
Bâissez ensemble les bords non finis.



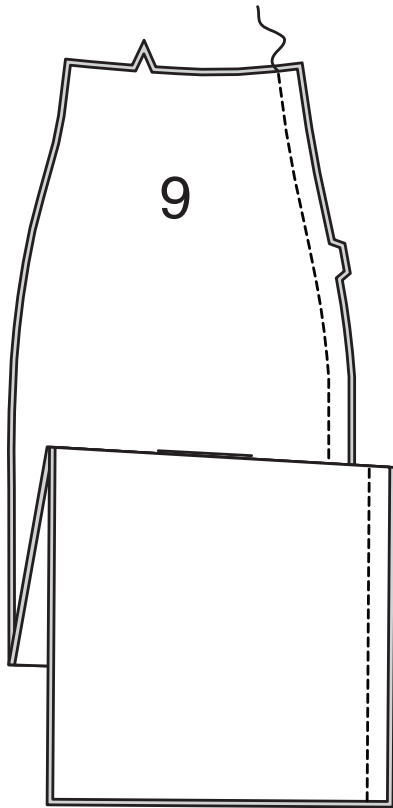
Retournez la robe à l'ENDROIT.  
Épinglez le col (côté entoilé) sur le bord de l'encolure par-  
dessus la bande, en faisant coïncider les milieux du dos et  
les grands cercles, en plaçant les petits cercles sur les cou-  
tures d'épaule.  
Piquez tout le bord de l'encolure le long du fauil, en pivotant  
au niveau du milieu devant. Pour renforcer la couture sur le  
milieu devant, piquez de nouveau par-dessus la première  
piqûre.  
Piquez de nouveau à 6 mm de la première piqûre à l'intérieur  
de la valeur de couture.  
Pressez la couture vers le haut, en pressant la bande et le  
col vers l'extérieur.



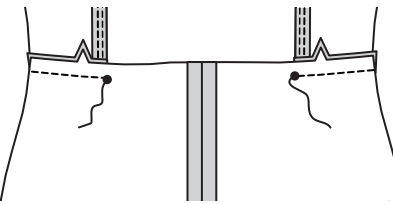
Sur l'ENDROIT, **PIQUEZ LE BORD** sur le haut près de la  
couture d'encolure.



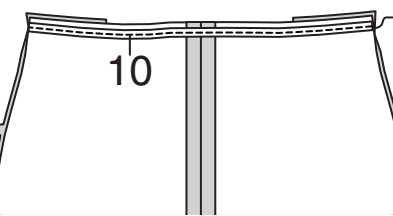
Piquez la couture du milieu dos des pièces de la jupe du  
DOS (9), en faisant coïncider les encoches triples.



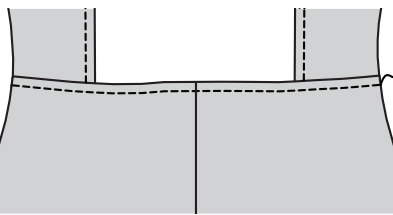
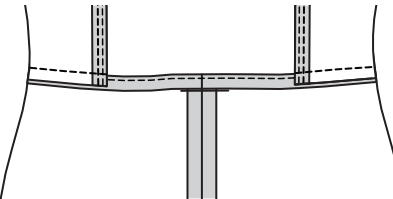
Piquez les bords inférieurs des pièces du côté dos sur le bord  
supérieur de la jupe, en faisant coïncider les encoches et les  
petits cercles.



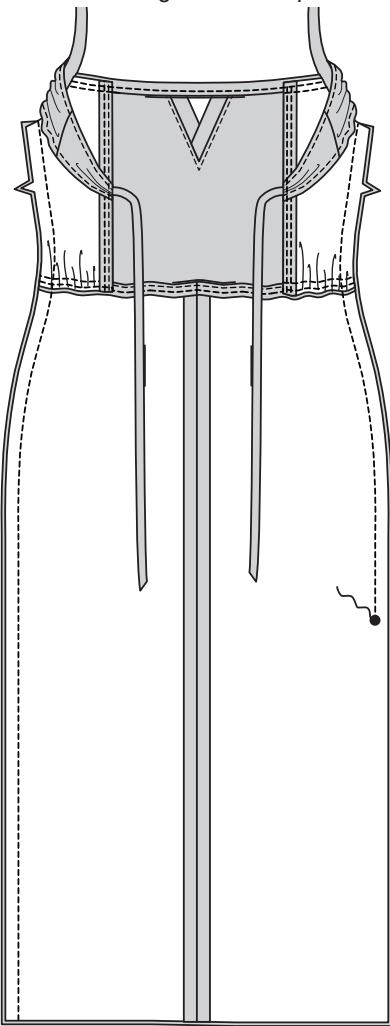
Coupez un morceau d'élastique de 1 cm de la longueur du  
GUIDE POUR ÉLASTIQUE DE LA TAILLE (10).  
Ayez la jupe avec l'ENVERS vers le haut, vers vous, avec  
les côtés dos qui pendent.  
Épinglez l'élastique sur la valeur de couture de la taille dos,  
ayant le bord intérieur à 1.5 cm du bord non fini, en faisant  
coïncider les milieux du dos et les lignes de couture.  
En utilisant un long point, piquez près du bord intérieur de  
l'élastique, en étendant l'élastique lors de la piqûre.



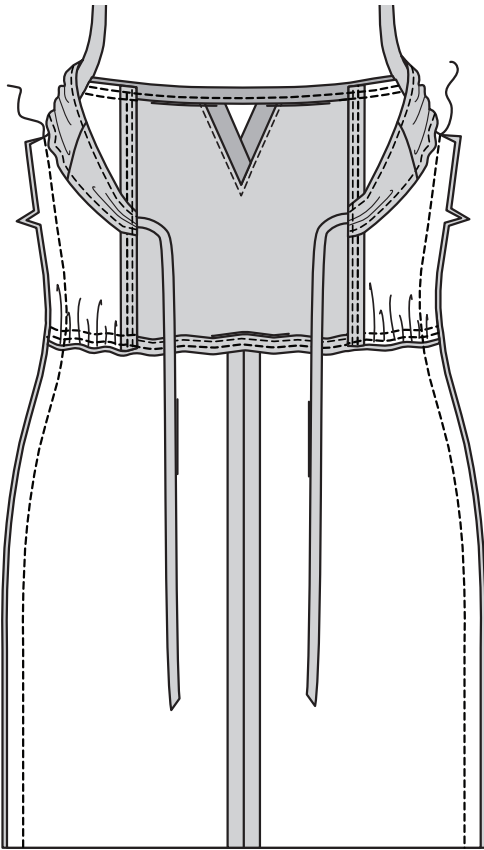
Retournez la valeur de couture de la taille vers l'INTÉRIEUR  
le long du bord intérieur de l'élastique, en enfermant l'élas-  
tique. Pressez légèrement.  
Sur l'ENDROIT, piquez à 1 cm du bord non fini à travers  
toutes les valeurs de couture, en étendant l'élastique au fur  
et à mesure.



**POUR LE MODÈLE A – ENDROIT CONTRE ENDROIT,**  
épinglez le devant et le dos sur les côtés, en faisant coïn-  
cider les grands cercles, en maintenant les bords libres du  
soutien-gorge et les bretelles à l'opposé.  
Piquez la couture latérale DROITE.  
Piquez la couture GAUCHE au-dessus du grand cercle, en  
piquant au point arrière au grand cercle pour renforcer la  
couture.

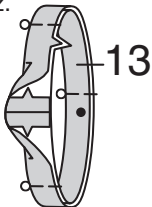


**POUR LE MODÈLE B –** piquez le devant et le dos sur les  
côtés, en maintenant les bords libres du soutien-gorge et les  
bretelles à l'opposé.

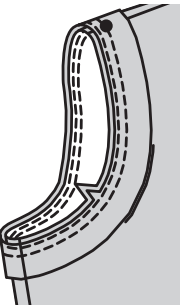


**CONTINUEZ COMME SUIVANT POUR LES  
MODÈLES A, B**

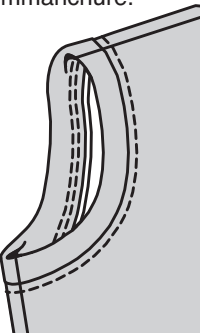
Piquez l'extrémité à encoche de la BANDE D'EMMANCHURE  
(13). Pliez la bande en deux dans le sens de la longueur, EN-  
VERS CONTRE ENVERS, en faisant coïncider les petits cer-  
cles ; pressez. Épinglez.



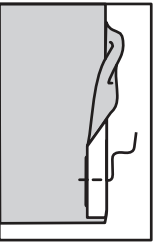
Sur l'ENDROIT, épinglez la bande sur le bord de l'em-  
manchure, en plaçant le petit cercle sur la couture d'épaule  
et en faisant coïncider les coutures latérales.  
Piquez en couture de 1 cm, en étendant la bande pour  
ajuster.  
Piquez de nouveau à 6 mm de la première piqûre à l'in-  
térieur de la valeur de couture.



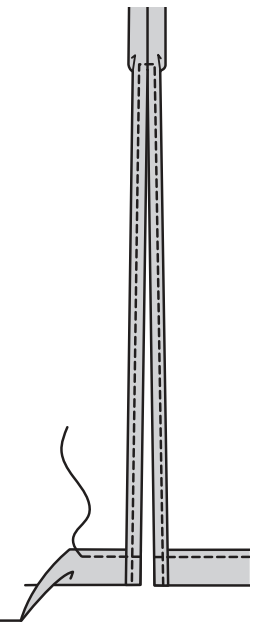
Pressez la couture vers la robe, en pressant la bande vers  
l'extérieur. Sur l'ENDROIT, **PIQUEZ LE BORD** sur la robe  
près de la couture d'emmanchure.



**OURLET ET OUVERTURE DE FENTE A –** retournez les  
bords inférieurs du côté de la fente à 1.5 cm vers l'EX-  
TÉRIEUR, en formant une parementure étroite. Piquez à tra-  
vers le bord inférieur de la parementure exactement à 3.2 cm  
du bord non fini.



Retournez les coins de la parementure vers l'INTÉRIEUR,  
en repliant 1.5 cm sur les bords de l'ouverture de fente.  
Pressez, en rentrant au fer un ourlet de 3.2 cm sur le bord  
inférieur. Piquez l'ourlet à 6 mm du bord non fini. Finissez  
les bords de l'ouverture de fente avec un **OURLET ÉTROIT**  
ou simplement piquez à 6 mm du bord non fini.



**OURLET B –** rentrez au fer un ourlet de 3.2 cm sur le bord  
inférieur.  
Piquez l'ourlet à 6 mm du bord non fini.

