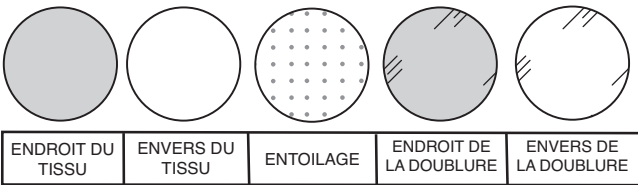




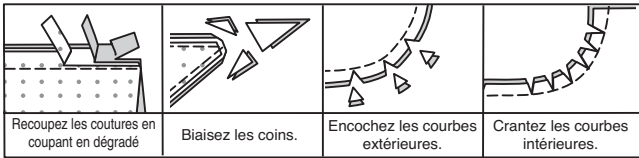
INFORMATION DE COUTURE

LÉGENDE DES CROQUIS



VALEURS DE COUTURE

Utilisez des valeurs de couture de 1.5 cm sauf indiqué différemment.



**ÉPINGLER ET AJUSTER**  
Épinglez ou bâtissez les coutures, ENDROIT CONTRE ENDROIT, en faisant coïncider les encoches. Ajustez le vêtement avant de piquer les coutures principales.

**PRESSER**  
Pressez les valeurs de couture ensemble; puis ouvrez-les au fer sauf indiqué différemment. Crantez-les si nécessaire de sorte qu'ils restent à plat.

GLOSSAIRE

Les termes techniques, imprimés en **CARACTÈRES GRAS** au cours de l'assemblage, sont expliqués ci-dessous.

**FINIR** - Piquer à 6 mm du bord non fini et finir avec une des méthodes suivantes : (1) couper aux ciseaux à denteler OU (2) surfiler OU (3) replier le long de la piqûre et piquer près de la pliure OU (4) Finir à la surjeteuse.

**FACULTATIF POUR LES OURLETS** : Si désiré, poser un extra-fort (ruban bordure).

**RENFORCER** - Piquer à petits points sur la ligne de couture indiquée dans les instructions de couture.

**POINTS COULÉS** - Glisser l'aiguille dans le bord plié et faire un point au-dessous dans le vêtement, ne prenant qu'un seul fil.

**SURPIQUER** – Sur l'endroit, en utilisant le pied presseur comme un guide, piquer à 6 mm du bord, de la couture ou de la piqûre précédente, ou piquer comme indiqué dans les Instructions de couture.

**SOUS-PIQUER** – Déplier la parementure ou au-dessous du vêtement ; piquer sur la valeur de couture près de la couture.



@keechiibstyle

LES PIÈCES DU PATRON SERONT IDENTIFIÉES PAR DES NUMÉROS LA PREMIÈRE FOIS QU'ELLES SERONT UTILISÉES.

PIQUEZ LES COUTURES ENDROIT CONTRE ENDROIT, SAUF INDIQUÉ DIFFÉREMMENT.

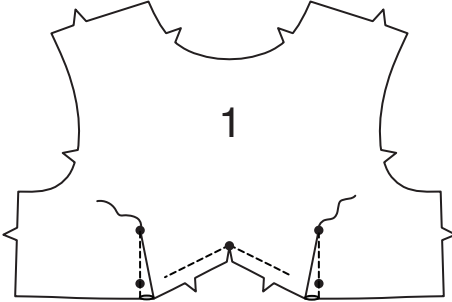
INSTRUCTIONS DE COUTURE

COMBINAISON A, B

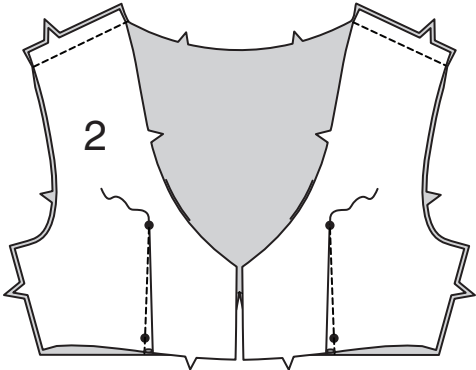
**Note** : Les croquis montrent le premier modèle, sauf indiqué différemment.

CORSAGE DEVANT ET CORSAGE DOS

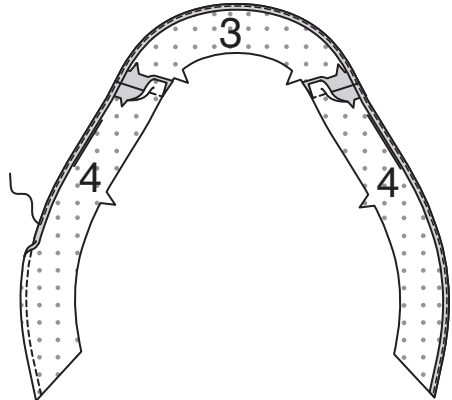
**RENFORCEZ** le coin intérieur du **CORSAGE DEVANT** (1), en pivotant au petit cercle sur le bord inférieur. Crantez vers le petit cercle. Piquez les pinces sur le corsage devant, puis pressez-les vers le milieu.



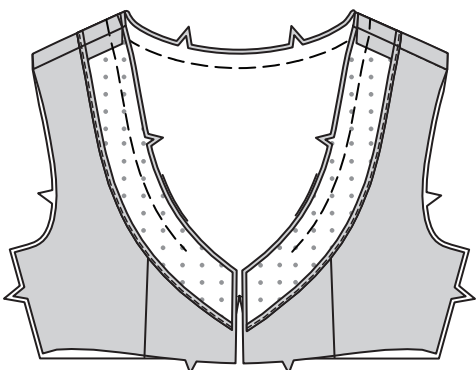
Piquez la pince sur le **CORSAGE DOS** (2), puis pressez-la vers le milieu.  
Piquez le devant et le dos sur les épaules.



Faites adhérer l'ENTOILAGE sur l'ENVERS des pièces de la PAREMENTURE DEVANT (3) et de la PAREMENTURE DOS (4).  
Piquez la parementure devant et la parementure dos sur les épaules. **FINISSEZ** le bord extérieur.



ENDROIT CONTRE ENDROIT, épinglez la parementure sur l'encolure de corsage, en faisant coïncider les milieux, les encoches et les coutures d'épaule. Bâtissez le bord de l'encolure jusqu'à 5 cm des bords du dos.

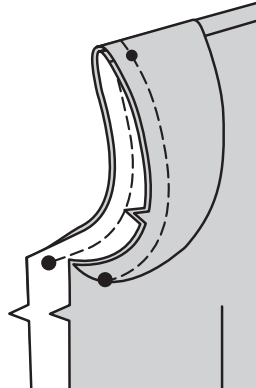


MODÈLE B PIÈCE D'ÉPAULE RAPPORTÉE

Pliez la PIÈCE D'ÉPAULE RAPPORTÉE (15) ENVERS CONTRE ENVERS sur la ligne de pliure, ayant les bords non finis au même niveau. Bâtissez.

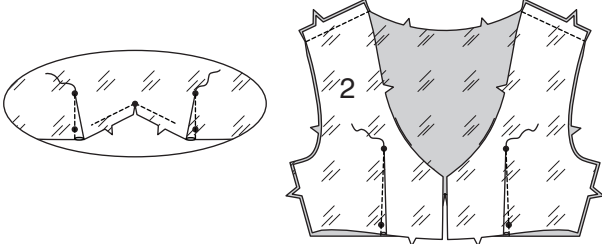


Épinglez la pièce d'épaule rapportée sur l'emmanchure du corsage en faisant coïncider les encoches du devant, les grands cercles et le petit cercle avec la couture d'épaule. Bâtissez.

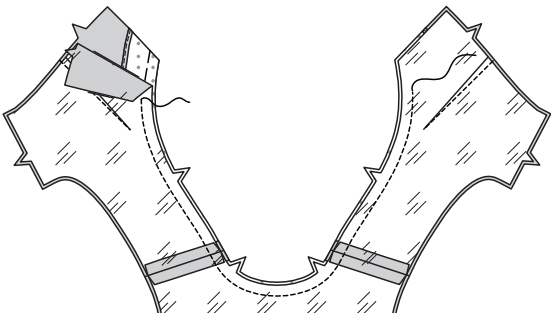


DOUBLURE DE CORSAGE

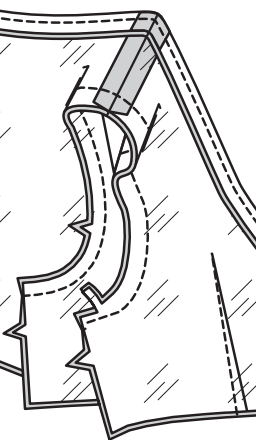
**RENFORCEZ** le coin intérieur de la DOUBLURE corsage devant, en pivotant au petit cercle sur le bord inférieur. Piquez les pinces et les coutures dans la DOUBLURE de corsage comme décrit pour le corsage.



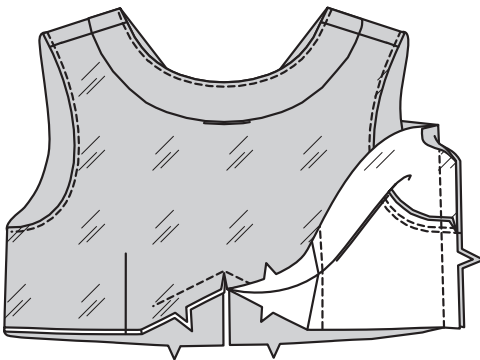
Épinglez la doublure sur le corsage, ENDROIT CONTRE ENDROIT (par-dessus les parementures), en faisant coïncider les encoches et les coutures d'épaule. Piquez les bords de l'encolure jusqu'à 5 cm des bords du dos. Le bord restant de l'encolure du dos sera piqué après enfiler la fermeture à glissière.  
**NOTE** : Pour des raisons de clarté, la finition de la parementure d'encolure n'apparaîtra pas dans les croquis suivants.



**SOUS-PIQUEZ** le bord de l'encolure de la doublure jusqu'à 7.5 cm des bords du dos. ENDROIT CONTRE ENDROIT, épinglez la doublure sur le corsage le long des bords de l'emmanchure. Piquez les coutures d'emmanchure. Égalisez. Retournez à l'ENDROIT, en tirant chaque dos à travers le devant sur les coutures d'épaule.

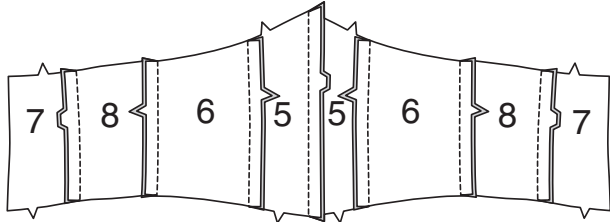


**SOUS-PIQUEZ** le bord de l'emmanchure de la doublure aussi loin que possible. Dépliez la doublure sur les côtés. Épinglez ensemble le devant et le dos sur les bords des côtés et de la doublure en faisant coïncider les encoches et les coutures d'emmanchure. Piquez en couture continue. Rabattez la doublure. Pressez.

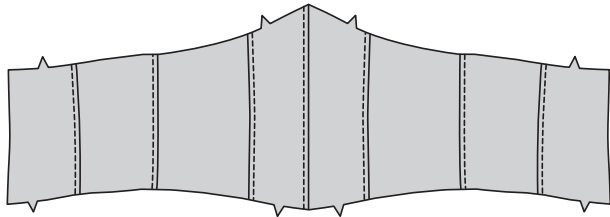


CORSELET

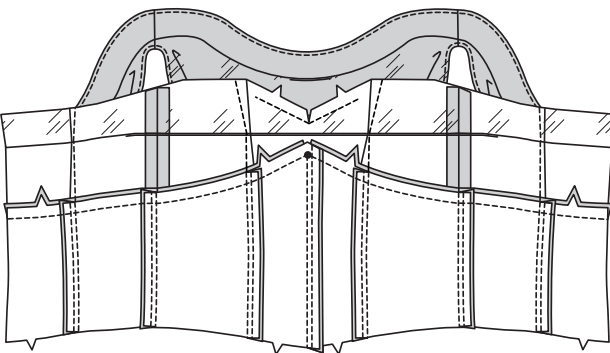
Piquez la couture du milieu devant du **CORSELET DEVANT** (5). Pressez la couture vers le devant droit. Piquez le corselet devant et le **CORSELET CÔTÉ DEVANT** (6) sur le bord du côté devant, en faisant coïncider les encoches. Pressez la couture vers le devant.  
Piquez le **CORSELET DOS** (7) et le **CORSELET CÔTÉ DOS** (8) sur les bords du côté dos, en faisant coïncider les encoches. Pressez la couture vers le dos.  
Piquez le corselet côté devant et le corselet côté dos sur les côtés. Pressez la couture vers le dos.



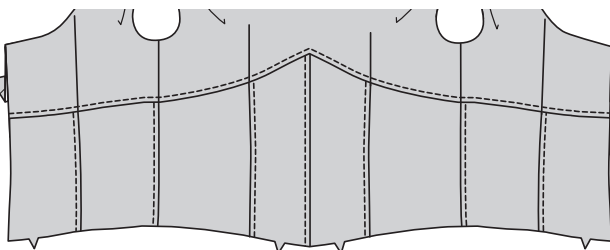
Sur l'ENDROIT, **SURPIQUEZ** les coutures en saisissant les valeurs de couture.



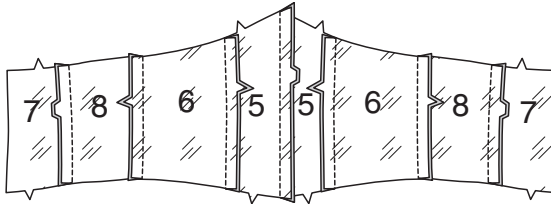
Dépliez la doublure de corsage. Épinglez le corselet sur le corsage en faisant coïncider les milieux, les encoches, les coutures latérales et les coutures restantes avec les pinces. Piquez, en maintenant la doublure de corsage libre.



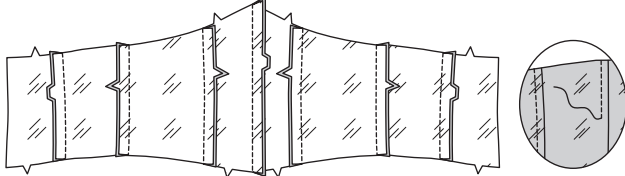
Sur l'ENDROIT, **SURPIQUEZ** le corsage, en maintenant la doublure libre.



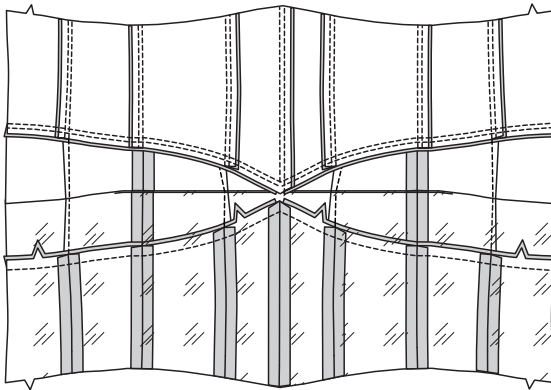
Piquez les pièces de la DOUBLURE de corselet ensemble comme décrit pour le corselet.



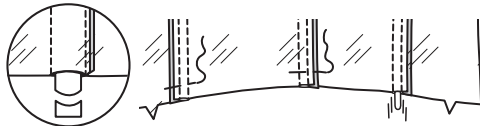
**BALEINE FACULTATIVE** : pour créer les casiers à baleine, pressez les valeurs de couture de la doublure vers les milieux, en pressant les coutures latérales vers le dos et la couture du milieu devant vers le devant gauche. **SURPIQUEZ** les coutures de la doublure à 1 cm de la ligne de couture, en saisissant les valeurs de couture.



Épinglez la doublure de corselet sur le bord inférieur de la doublure de corsage en faisant coïncider les milieux, les encoches, les coutures latérales et les coutures restantes avec les pinces. Piquez, en maintenant le vêtement libre.

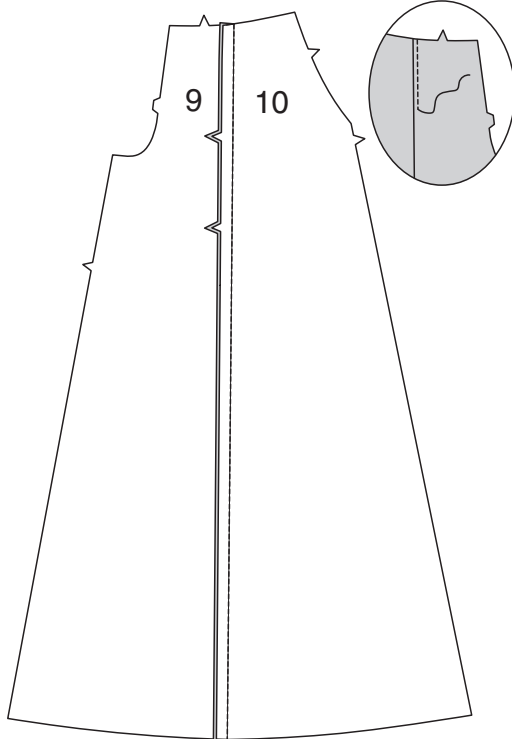


**BALEINE FACULTATIVE** : dépliez le bord pressé de la doublure. Coupez et marquez une pièce de baleine de la longueur de chaque casier à baleine, moins 3.8 cm. Arrondissez les bouts de la baleine. Insérez chaque pièce de baleine dans son casier. Bâtissez les bords inférieurs à travers les casiers à baleine. **NOTE** : La baleine n'apparaîtra pas dans les croquis suivants.



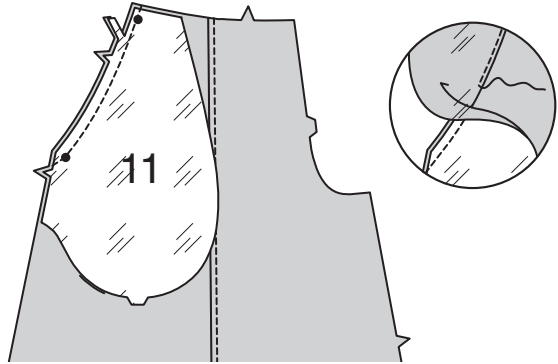
PANTALON

Piquez le **PANTALON DEVANT** (9) et le **PANTALON CÔTÉ DEVANT** (10) sur le bord du côté devant, en faisant coïncider les encoches. Retournez la couture vers le devant. **SURPIQUEZ** le devant.

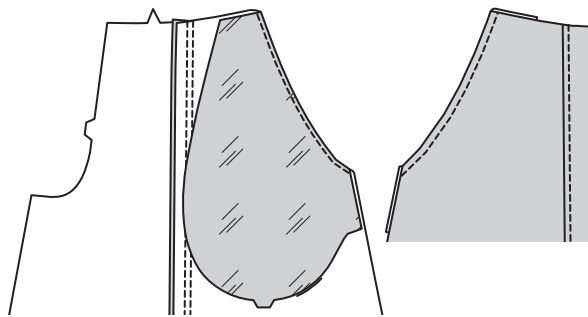




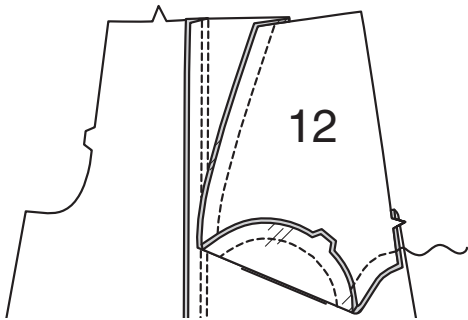
Épinglez la PAREMENTURE DE POCHE (11) sur le pantalon côté devant, ENDROIT CONTRE ENDROIT, en faisant coïncider les encoches et les petits cercles. Piquez. Égalisez. **SOUS-PIQUEZ** la parementure de poche.



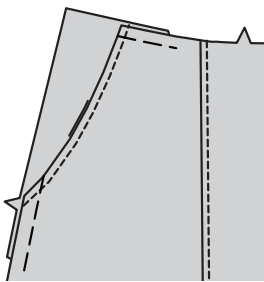
Retournez la parementure de poche vers l'intérieur. Pressez. **SURPIQUEZ** le bord fini du côté du côté devant.



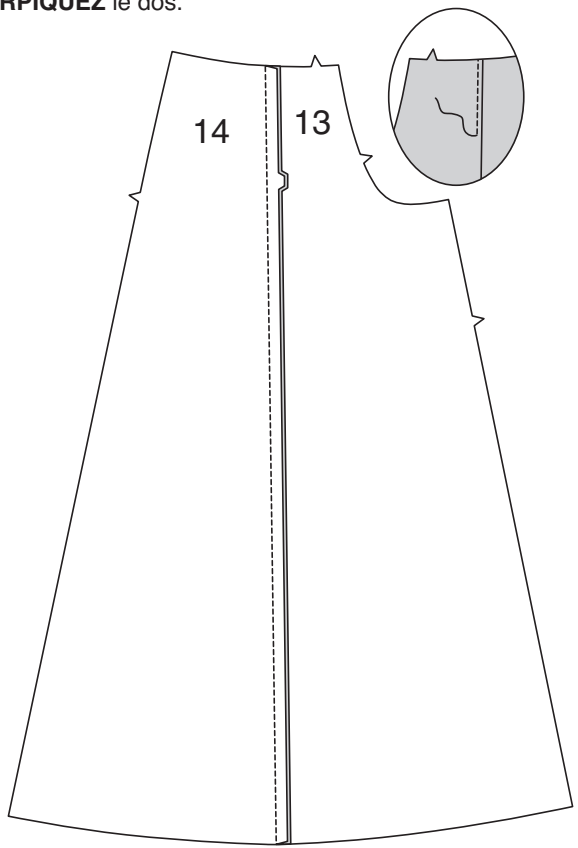
Piquez le CÔTÉ DEVANT ET POCHE (12) sur la parementure de poche le long du bord extérieur, en maintenant le devant libre.



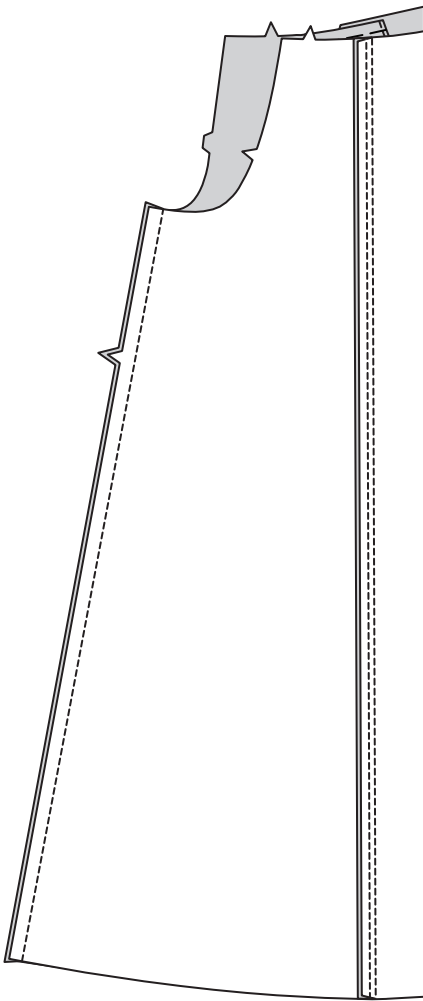
Bâissez le bord supérieur et du côté.



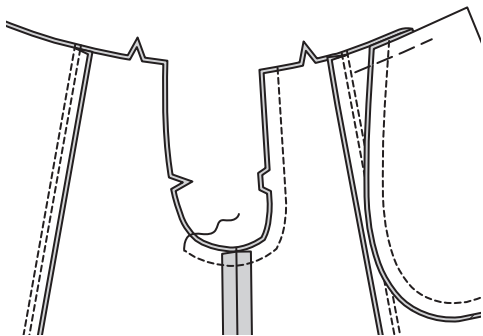
Piquez le PANTALON DOS (13) et le PANTALON CÔTÉ DOS (14) sur le bord du côté dos, en faisant coïncider les encoches. Retournez la couture vers le dos. Pressez. **SURPIQUEZ** le dos.



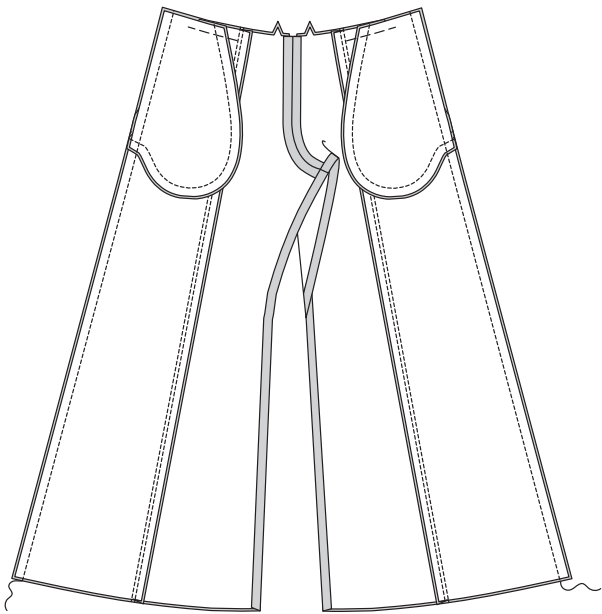
Piquez le dos et le devant sur les coutures intérieures de la jambe.



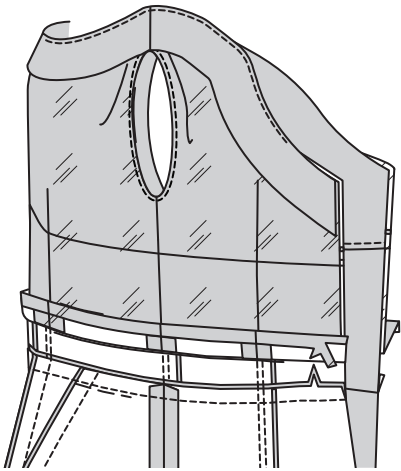
Piquez la couture d'entrejambe du bord supérieur du devant jusqu'à 7.5 cm au-dessous de l'encoche simple sur le dos.



Piquez le devant et le dos sur les côtés.



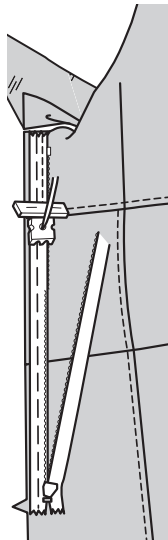
Épinglez le bord inférieur du corselet sur le bord supérieur du pantalon, ENDROIT CONTRE ENDROIT, en faisant coïncider les milieux, les encoches et les coutures. Piquez, en maintenant la doublure libre. Égalisez. Pressez la couture vers le corselet. Rentrez 1.5 cm sur le bord inférieur de la doublure de corselet. Pressez. Coupez le bord pressé à 1 cm.



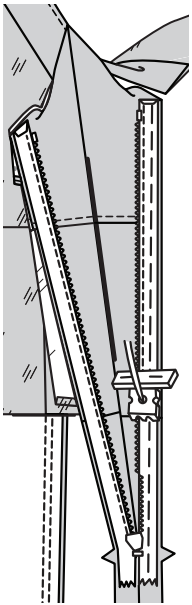
### FERMETURE À GLISSIÈRE INVISIBLE

**NOTE** : Piquez la fermeture en utilisant un pied spécial à fermeture à glissière invisible. Si la fermeture est plus longue que l'ouverture de la fermeture, ajustez-la une fois posée.

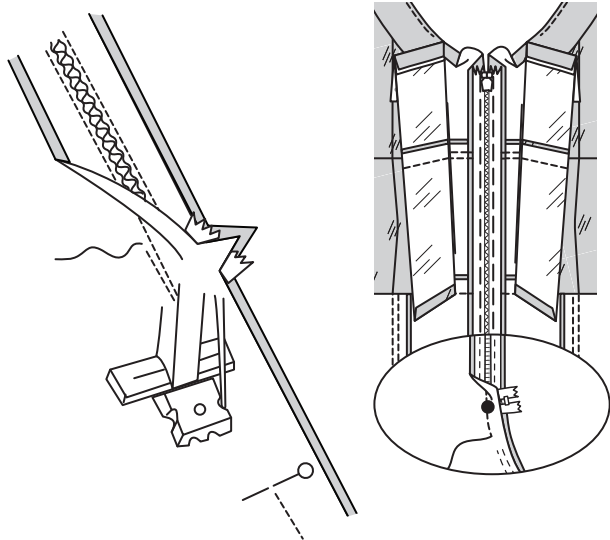
Ouvrez la fermeture à glissière et pressez le ruban à froid. Maintenez le bord supérieur libre de la doublure et parementure dos à l'opposé. Sur l'ENDROIT, épinglez le côté DROIT du ruban de la fermeture sur le côté DROIT de l'ouverture de la fermeture. Ayez la spirale le long de la ligne de couture, le ruban sur la valeur de couture et l'arrêt supérieur à 2 cm au-dessous du bord supérieur, comme illustré. Bâissez à la main au centre du ruban. Placez le pied à fermeture en haut de la fermeture avec la rainure DROITE du pied par-dessus la spirale. Piquez sur le ruban jusqu'à l'encoche. Piquez au point arrière pour renforcer.



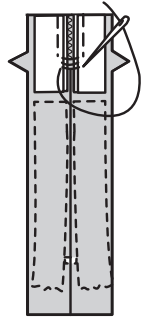
Épinglez de la même façon l'autre moitié de la fermeture sur le côté GAUCHE de l'ouverture de la fermeture. Assurez-vous que les bords supérieur et inférieur du vêtement soient au même niveau. Bâissez à la main au centre du ruban. Placez le pied à fermeture en haut de la fermeture avec la rainure GAUCHE par-dessus la spirale. Piquez sur le ruban jusqu'à l'encoche. Piquez au point arrière pour renforcer.



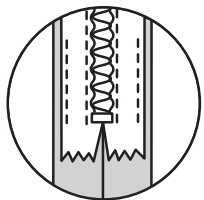
Fermez la fermeture et vérifiez qu'elle ne soit pas visible de l'ENDROIT. Tirez les extrémités libres du ruban de la fermeture à l'opposé de la valeur de couture. Épinglez la couture restante du milieu dos ensemble au-dessous de la fermeture. Placez le pied à fermeture vers la GAUCHE de sorte que l'aiguille descende à travers l'encoche extérieure du pied. Commencez à piquer à 6 mm au-dessus du point le plus bas et légèrement vers la GAUCHE. Piquez le reste de la couture en raccordant avec la piqûre précédente. Piquez de nouveau à 6 mm de la valeur de couture entre les encoches. Égalisez près de la seconde piqûre.



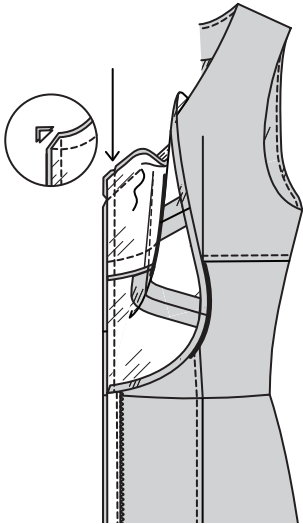
Si la fermeture est plus longue que l'ouverture, en utilisant du fil solide, cousez à la main quelques petits points à travers les spirales au bas de l'ouverture. Découpez l'extrémité inférieure du ruban à 1.5 cm des points à la main.



Si vous préférez, dépliez chaque valeur de couture au bas de la fermeture et piquez le ruban sur celle-là.

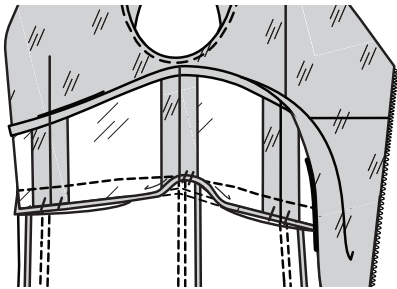


Dépliez le bord de l'ouverture du dos de la robe, en déroulant les dents de la fermeture à l'opposé du bord de l'ouverture. Retournez la parementure dos et la doublure vers l'EXTÉRIEUR et piquez ensemble le reste des bords supérieurs du dos, de la parementure et de la doublure, en raccordant avec la piqûre précédente. Égalisez. Épinglez ensemble les bords de l'ouverture du dos de la parementure, de la doublure et de la robe. Piquez à travers la doublure à 1.3 cm des bords du dos, en maintenant les dents de la fermeture libres. Biaisiez les coins. Ne coupez pas les bords du milieu du dos.

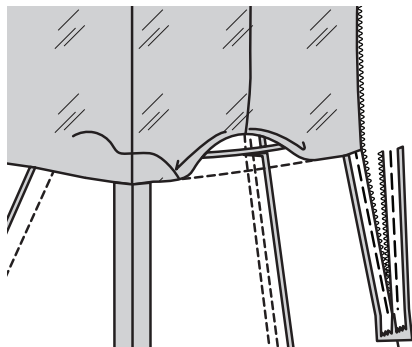


### FINITION

Retournez la doublure vers l'INTÉRIEUR. Pressez. **ENVERS CONTRE ENVERS**, fixez les valeurs de couture du corsage et la doublure de corsage sur le corselet.



Rabattez la doublure de corselet. Épinglez le bord pressé de la doublure par-dessus la couture. Cousez en place aux **POINTS COULÉS**.



Relevez un ourlet de 3.2 cm sur le bord inférieur de la combinaison. Pressez. Bâissez près de la pliure. Repliez 6 mm sur le bord non fini de l'ourlet. Pressez. Bâissez près du bord supérieur pressé, en répartissant l'ampleur si nécessaire. **SURPIQUEZ** l'ourlet en place le long du bâti supérieur, comme illustré.

