

FRANÇAIS

ME2080

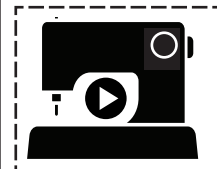
PAGE 1 DE 4

THE STITCH FITZ


knowMETM

BY mimi g

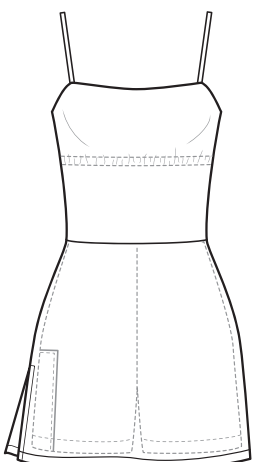
1-800-782-0323



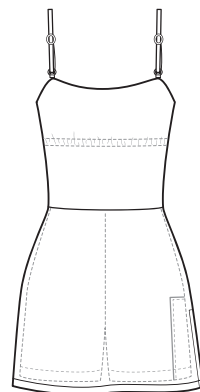
SCANNEZ LE CODE QR POUR ACCÉDER AU TUTORIEL ÉTAPE PAR ÉTAPE EN VIDÉO




@thestitchfitz



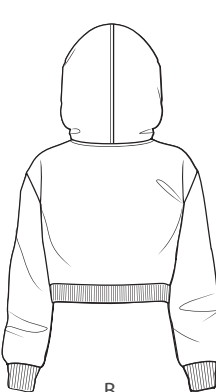
A



A

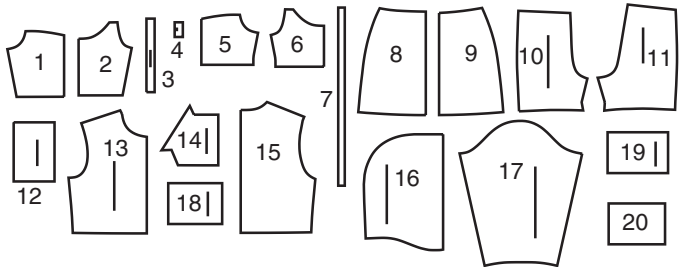


B



B

20 PIÈCES DU PATRON



1 Corsage devant – A

2 Corsage dos – A

3 Bretelle – A

4 Boucle - A

5 Soutien devant – A

6 Soutien dos – A

7 Guide pour élastique – A

8 Jupe devant – A

9 Jupe dos – A

10 Short devant – A

11 Short dos – A

12 Poche – A

13 Devant – B

14 Poche – B

15 Dos – B

16 Capuche – B

17 Manche – B

18 Bande de manche – B

19 Bande devant – B

20 Bande dos – B

MARQUES DU PATRON

FLÈCHE DU DROIT-FIL: Posez sur le droit-fil du tissu parallèle à la lisière ou à la pliure.

LIGNE DE PLIURE: Placez la ligne sur la pliure du tissu.

MARQUE DE BOUTONNIÈRE: Indique la longueur exacte et l'emplacement des boutonsnières.

MARQUE DE BOUTON: Indique l'emplacement du bouton.

ENCOCHES ET SYMBOLES: Pour faire coïncider les coutures et les détails d'assemblage.

Indique la Ligne de Poitrine, Ligne de Taille, les Hanches et/ou le Tour de Bras. Les Mesures font référence à la circonférence du Vêtement Fini (Mesures du corps + Aisance du port + Aisance du design). Ajustez le patron si nécessaire. La mesure ne comprend pas les plis, les pinces et les valeurs de couture.

VALEUR DE COUTURE COMPRISE: 1.5cm, sauf différemment indiqué, mais pas imprimé sur le patron.

ADAPTER SI NÉCESSAIRE

Allongez ou Raccourcissez aux lignes d'ajustement (=) ou où il est indiqué sur le patron. S'il faut ajouter une longueur considérable, vous pouvez acheter du tissu supplémentaire.

POUR RACCOURCIR: Pliez le long de la ligne d'ajustement. Faire une pliure la moitié de la quantité nécessaire. Adhèrent en place.

POUR ALLONGER: Coupez entre les lignes d'ajustement. Étendez la quantité nécessaire, en tenant les bords parallèles. Adhèrent sur le papier.

Lorsque les lignes de Modification ne se trouvent pas sur le patron, allongez ou raccourcissez au bord inférieur.

COUPER ET MARQUER

★ Coupez d'abord les autres pièces, en laissant assez de tissu pour couper cette pièce. Ouvrez le tissu. Pour les pièces "Coupez 1", coupez la pièce une fois sur une épaisseur simple avec la pièce vers le haut sur l'endroit du tissu.

La pièce du patron peut avoir des lignes de coupe pour plusieurs tailles. Choisissez la ligne de coupe correcte ou les pièces de patron pour votre taille.

Avant de COUPER, placez toutes les pièces sur le tissu selon le plan de coupe. Epinglez. (Les plans montrent l'emplacement approximatif des pièces de patron, lequel peut varier selon la taille du patron). Coupez EXACTEMENT, en maintenant les encoches vers l'extérieur.

Avant d'enlever le patron, REPORTEZ LES MARQUES et les lignes d'assemblage sur l'Envers du Tissu, en utilisant la méthode à Épingles et à Craie ou le Papier à Calquer et la Roulette de Couturière. Les marques nécessaires sur l'endroit du tissu doivent être faites au fil.

NOTE: Les parties encadrées avec des pointillées (a! b! c!) dans les plans représentent les pièces coupées selon les mesures données.

PLANS DE COUPE

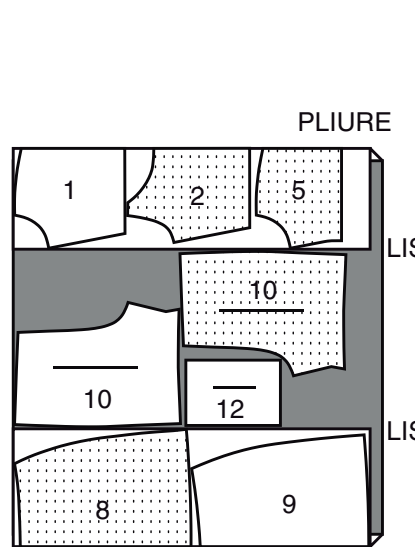
ROBE A

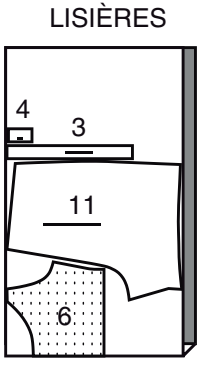
UTILISEZ LES PIÈCES : 1 2 3 4 5 6 8 9 10 11 12

150 CM

AVEC SENS

TAILLES 6 8 10 12 14





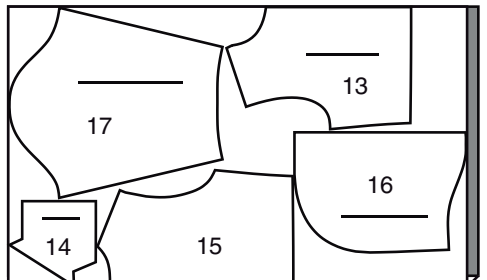
CAPUCHE B

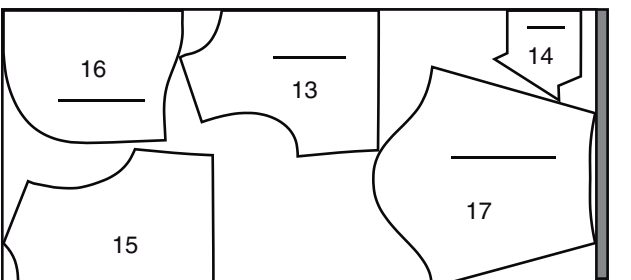
UTILISEZ LES PIÈCES : 13 14 15 16 17

150 CM

AVEC SENS

TAILLES 6 8 10 12 14





ÉPINGLER ET AJUSTER

Epinglez ou bâtissez les coutures, ENDROIT CONTRE ENDROIT, en faisant coïncider les encoches. Ajustez le vêtement avant de piquer les coutures principales.

PRESSER

Pressez les valeurs de couture ensemble; puis ouvrez-les au fer sauf indiqué différemment. Crantez-les si nécessaire de sorte qu'ils restent à plat.

GLOSSAIRE

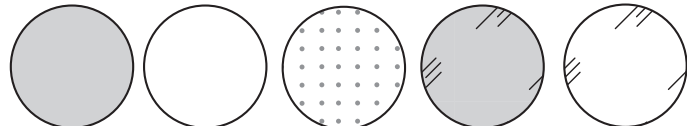
Les termes techniques, imprimés en **CARACTÈRES GRAS** au cours de l'assemblage, sont expliqués ci-dessous.

OURLET ÉTROIT – Rentrer au fer la valeur de couture de l'ourlet comme indiqué sur le patron. Pour former un ourlet étroit, rentrer le bord non fini pour rejoindre le pli ; presser. Piquer l'ourlet en place.

SOUS-PIQUER – Presser le soutien et la couture à l'opposé du vêtement, en piquant à travers le soutien et les valeurs de couture aussi près possible de la couture.

INFORMATION DE COUTURE

LÉGENDE DES CROQUIS



ENDROIT DU TISSU

ENVERS DU TISSU

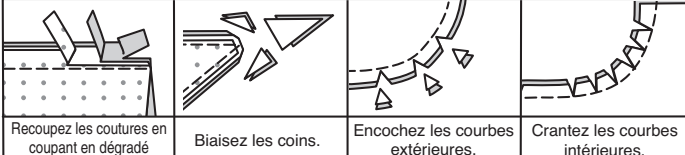
ENTOILAGE

ENDROIT DE LA DOUBLURE

ENVERS DE LA DOUBLURE

VALEURS DE COUTURE

Utilisez des valeurs de couture de 1.5 cm sauf indiqué différemment.



Recoupez les coutures en coupant en dégradé


Biaisiez les coins.

Encochez les courbes extérieures.


Crantez les courbes intérieures.

@thestitchfitz

LES PIÈCES DU PATRON SERONT IDENTIFIÉES PAR DES NUMÉROS LA PREMIÈRE FOIS QU'ELLES SERONT UTILISÉES.



SCANNEZ LE CODE QR POUR ACCÉDER AU TUTORIEL ÉTAPE PAR ÉTAPE EN VIDÉO

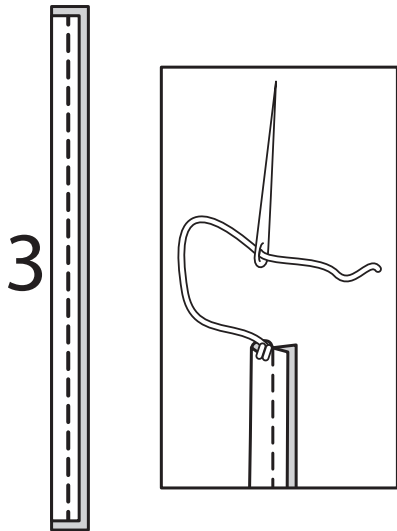


© 2024 KnowMe® an IG Design Group Americas, Inc. brand. All Rights Reserved. Imprimé aux Etats-Unis.

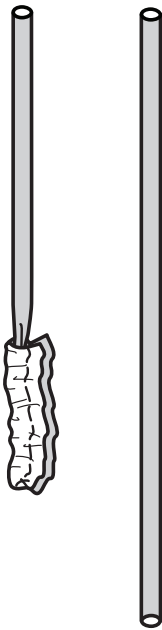
INSTRUCTIONS DE COUTURE

ROBE A

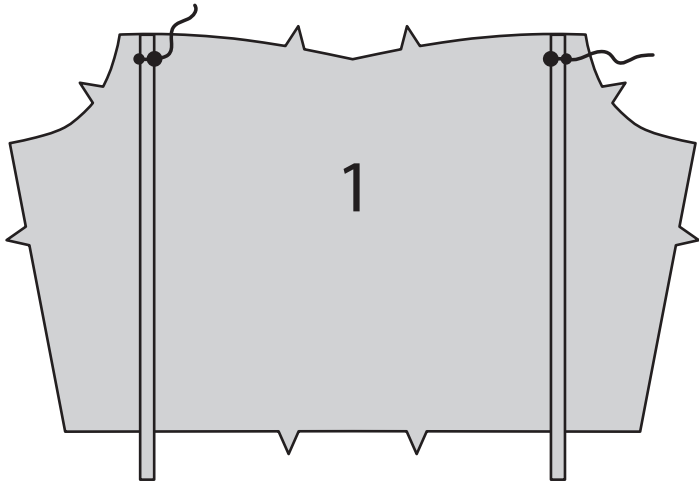
Pliez la BRETELLE (3) en deux dans le sens de la longueur, endroit contre endroit. Piquez en couture de 6 mm. Avec une aiguille, attachez un fil solide sur un bout de la bretelle.



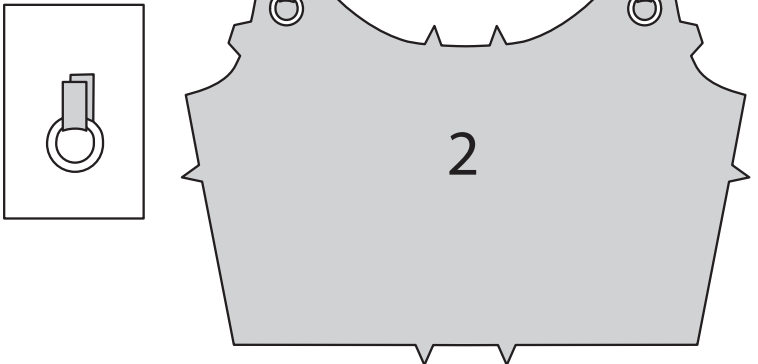
Tirez sur l'aiguille avec le chas vers le devant, à travers la pliure, en retournant la bretelle à l'endroit.



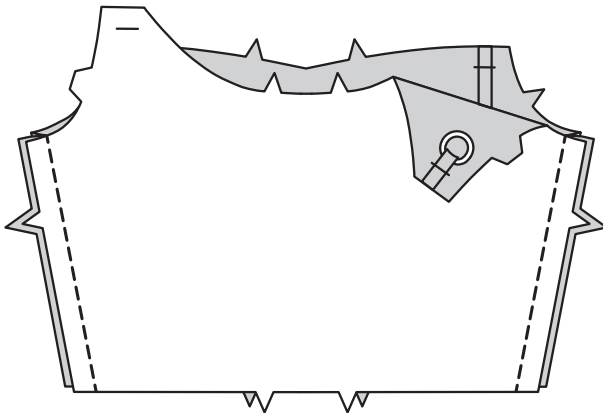
Sur l'endroit, épinglez les extrémités sur le CORSAGE DEVANT (1), en faisant coïncider les petits et les grands cercles ; bâtissez.



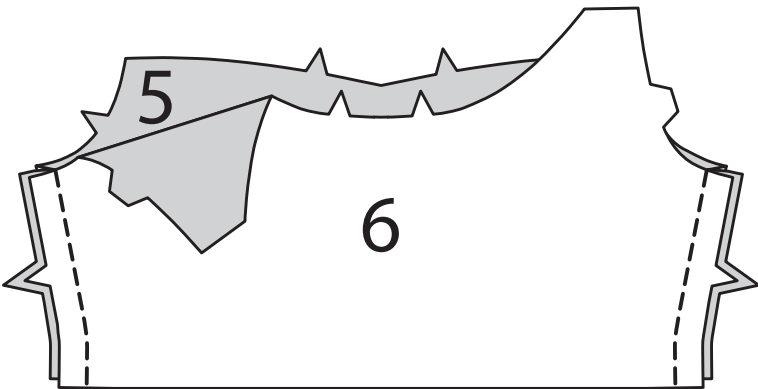
Faites la BOUCLE (4) comme décrit pour la bretelle. Glissez l'anneau par-dessus un bout. Pliez la bretelle en deux. Sur l'endroit, épinglez les bouts sur le CORSAGE DOS (2), en faisant coïncider les petits et les grands cercles. Bâtissez.



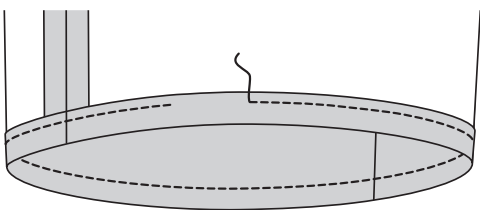
Piquez le corsage devant et le corsage dos sur les bords du côté.



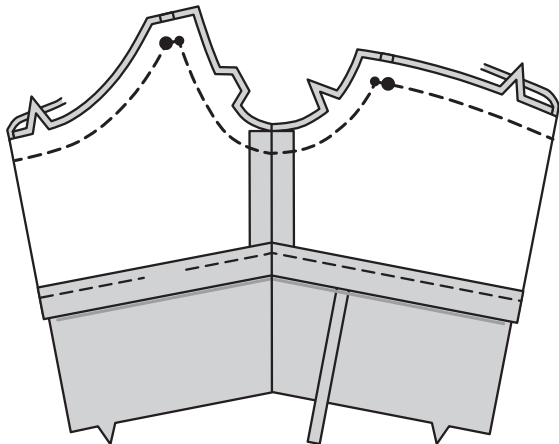
Piquez le SOUTIEN DEVANT (5) et le SOUTIEN DOS (6) sur les bords du côté.



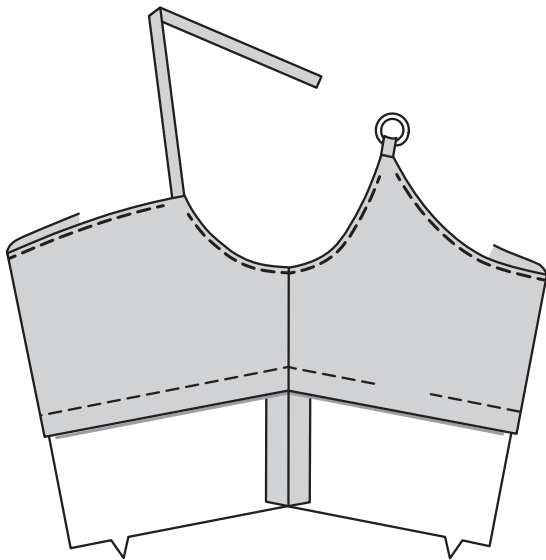
Relevez au fer 2.2 cm sur le bord inférieur du soutien. Piquez à 1.5 cm de la pliure, en laissant une ouverture pour enfiler l'élastique.



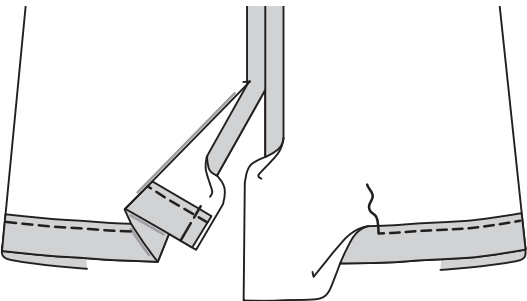
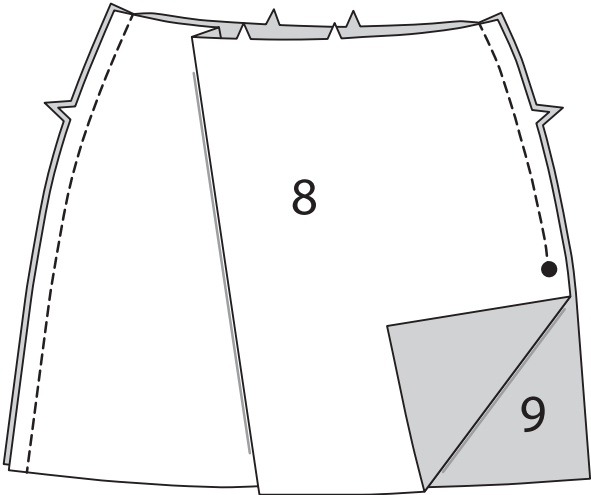
Endroit contre endroit et ayant les bords non finis au même niveau, épinglez le soutien sur le corsage, sur le bord supérieur et de l'emmanchure, en faisant coïncider les coutures, les cercles et les encoches. Piquez. Égalisez la couture.



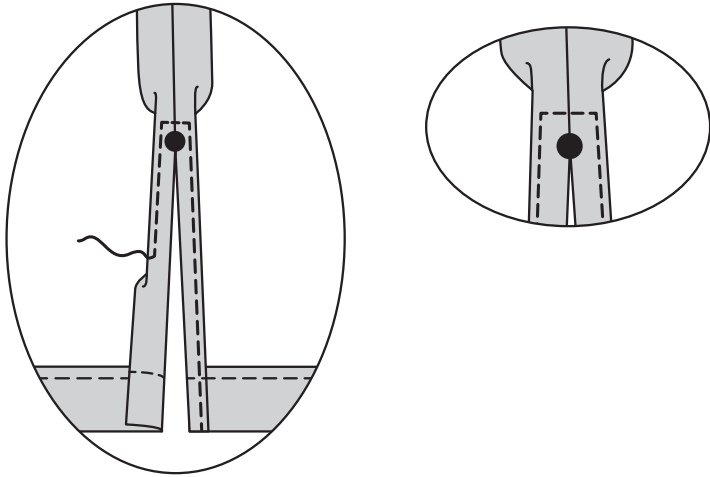
SOUS-PIQUEZ le soutien sur les bords de l'encolure et de l'emmanchure aussi loin que possible. Retournez le soutien vers l'intérieur ; pressez, en pressant vers l'extérieur les bretelles et les boucles.



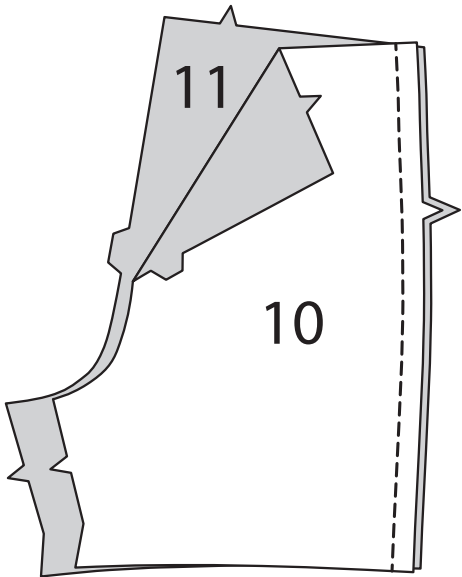
Épinglez la JUPE DEVANT (8) et la JUPE DOS (9) sur les bords du côté. Sur l'endroit, piquez du bord supérieur jusqu'au grand cercle, en piquant au point arrière sur le cercle pour renforcer la couture. Piquez le côté gauche jusqu'au bord inférieur de la jupe. Relevez au fer la valeur de couture de l'ourlet sur le bord inférieur. Piquez à 2.5 cm du bord pressé.



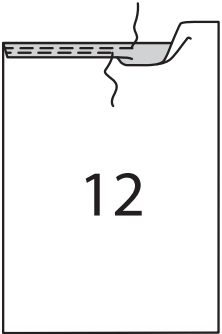
Faites un **OURLET ÉTROIT** sur les bords de l'ouverture du côté, en piquant à angle droit sur l'extrémité de l'ouverture.



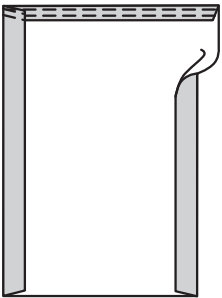
Piquez le SHORT DEVANT (10) et le SHORT DOS (11) sur les bords du côté.



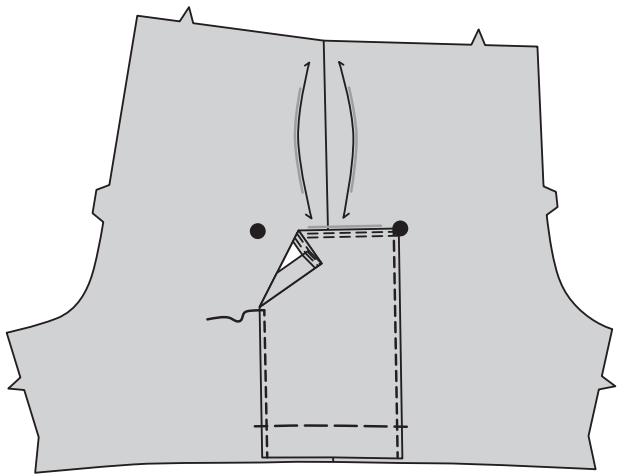
Rentrez au fer 1.5 cm du bord supérieur de la POCHE (12). Piquez près du bord pressé et à 6 mm de la première piqûre.



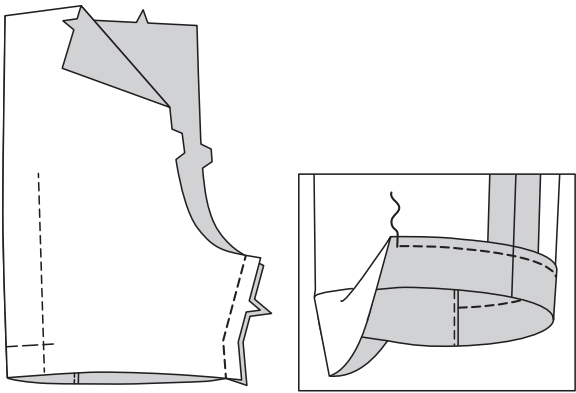
Rentrez au fer la valeur de couture sur les bords du côté de la poche.



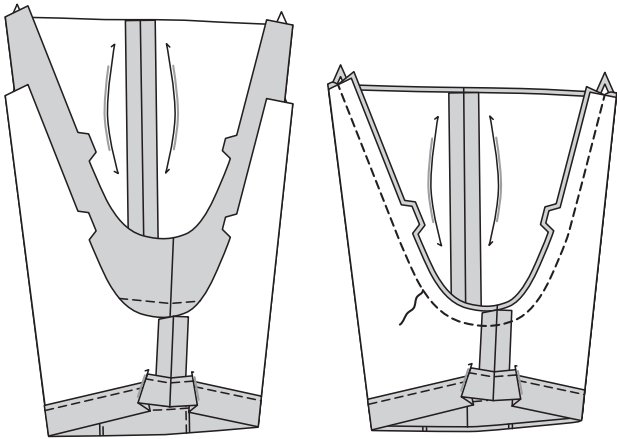
Sur l'endroit, épinglez la poche sur le short côté droit (par-dessus la couture latérale), en faisant coïncider les grands cercles et ayant les bords non finis au même niveau. Piquez le bord sur la poche en place. Bâissez les bords non finis.



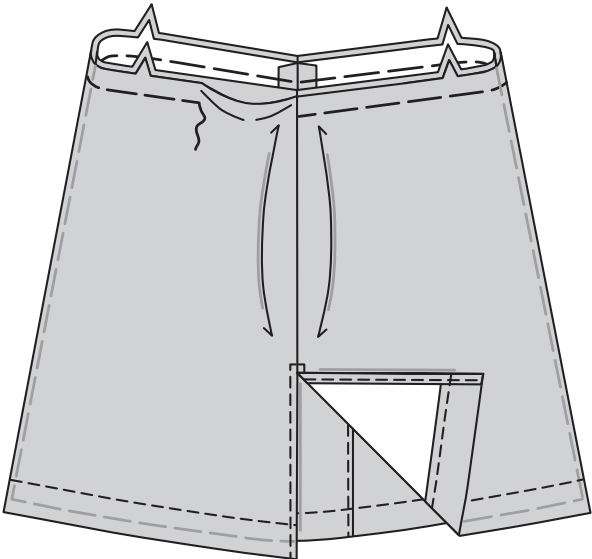
Piquez les bords intérieurs de la jambe du short. Relevez au fer la valeur de couture de l'ourlet sur le bord inférieur. Piquez à 2.5 cm du bord pressé.



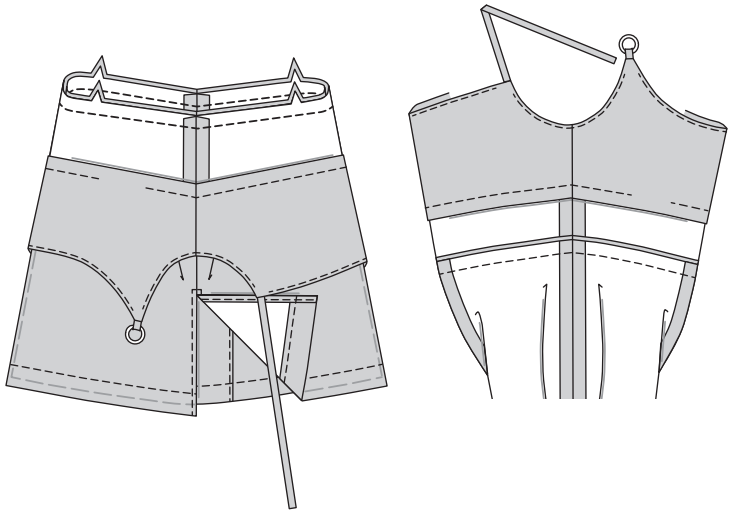
Endroit contre endroit, insérez une jambe dans l'autre. Épinglez la couture du milieu, en faisant coïncider les coutures intérieures de la jambe et les encoches. Piquez. Pour renforcer la couture, piquez de nouveau par-dessus la première piqure.



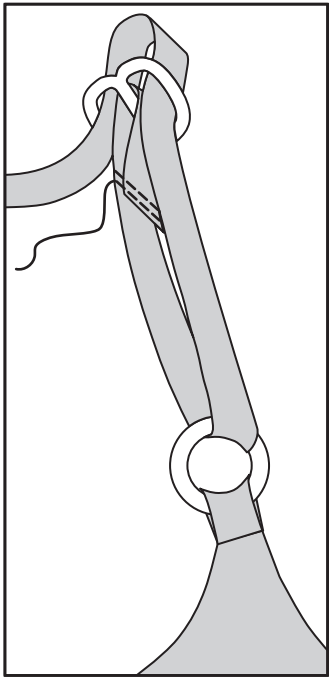
Épinglez l'envers de la jupe sur l'endroit du short, en faisant coïncider les coutures et les encoches. Bâissez les bords non finis.



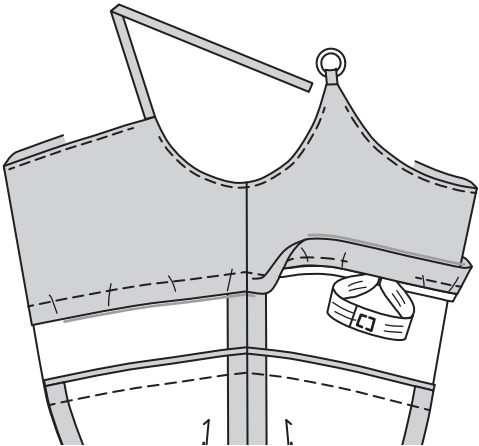
Endroit contre endroit et ayant les bords non finis au même niveau, épinglez la jupe sur le corsage, en faisant coïncider les coutures et les encoches. Piquez à travers toute l'épaisseur. Pressez la couture vers le corsage.



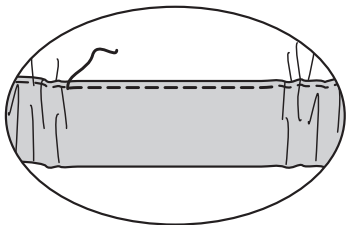
Pour enfiler la bretelle, tissez le bout à travers les barrettes extérieures du curseur, à travers l'anneau du dos, puis enroulez-le autour de la barrette du centre du curseur à 2.2 cm. Piquez à 6 mm du bout. Piquez de nouveau à 3 mm du bord non fini.



Coupez un morceau d'élastique de la longueur du GUIDE POUR ÉLASTIQUE (7). Enfilez l'élastique dans l'ouverture de la coulisse de soutien, en amenant les bouts l'un sur l'autre. Consolidez en utilisant une épingle de sûreté. Essayez le vêtement et ajustez, si nécessaire. Piquez solidement les bouts de l'élastique ensemble.

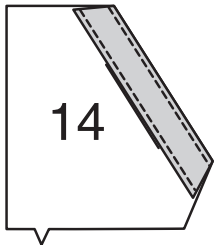


Piquez en fermant l'ouverture.

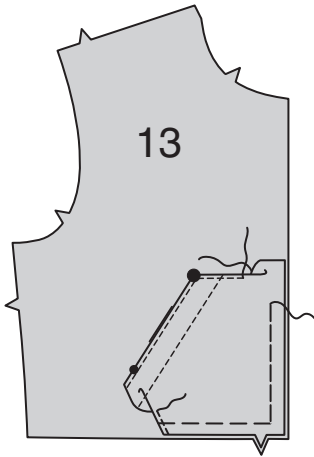


CAPUCHE B

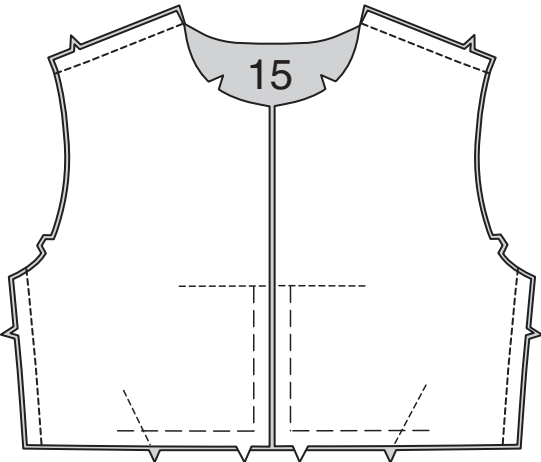
Rentrez au fer la parementure le long de la ligne de pliure sur la POCHE (14). Piquez près du bord pressé et à 2.5 cm.



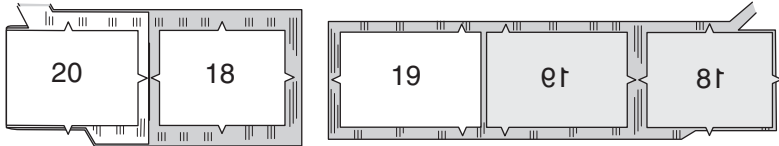
Rentrez au fer le bord supérieur et du dos de la poche. Épinglez la poche sur le DEVANT (13) le long des lignes d'emplacement, en faisant coïncider les petits et les grands cercles. Piquez en place près des bords supérieur et du dos. Bâissez ensemble les bords non finis.



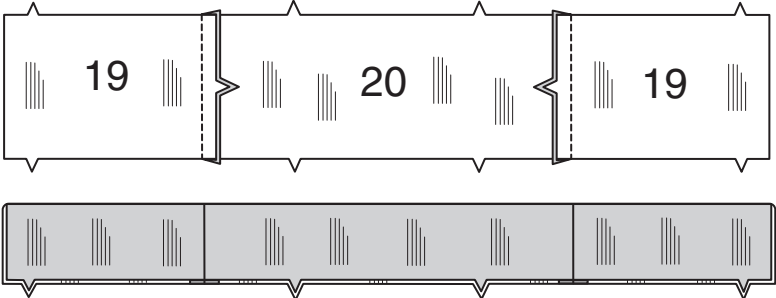
Piquez les devants et le DOS (15) sur les bords de l'épaule et du côté.



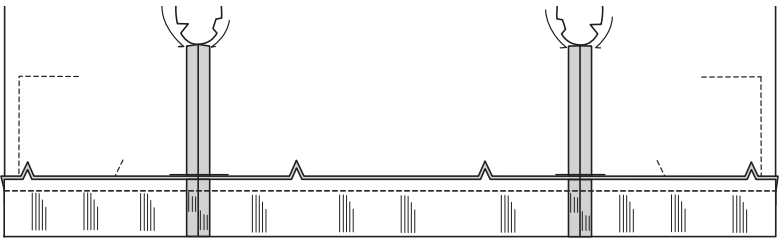
Dépliez les pièces du tricot à côtes. Épinglez la BANDE DE MANCHE (18), la BANDE DEVANT (19) et la BANDE DOS (20) sur les bandes en tricot, en faisant coïncider les lignes de pliure sur les pièces du patron avec la pliure du galon. Reportez les marques. Note : Assurez-vous de placer une de chaque pièce 18 et 19 VERS LE BAS pour le côté gauche du corps. Découpez les pièces.



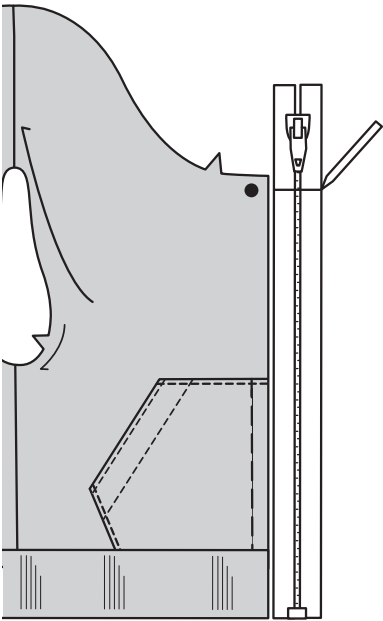
Épinglez les pièces de la bande devant (19) et de la bande dos (20) sur les bords du côté. Piquez. Pliez la bande en deux dans le sens de la longueur, envers contre envers. Épinglez. Les pièces 18 seront utilisées plus tard.



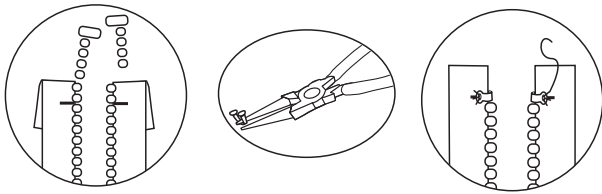
Endroit contre endroit et ayant les bords non finis au même niveau, épinglez la bande sur le vêtement, en faisant coïncider les coutures et les encoches. Piquez, en étendant la bande pour ajuster. Pressez la couture vers le vêtement.



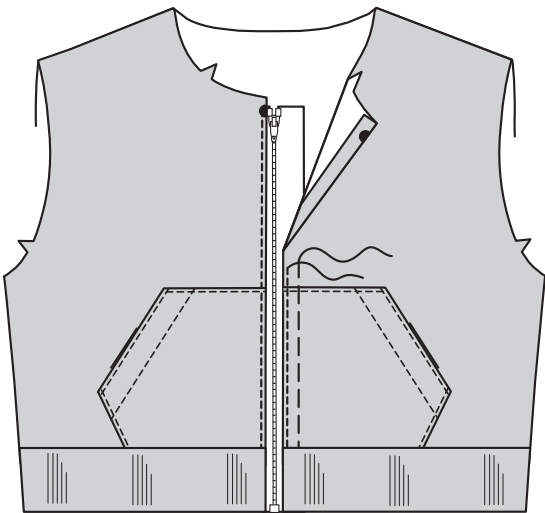
Pour ajuster la longueur de la fermeture séparable, raccourcissez depuis la partie supérieure. Mesurez le bord de l'ouverture devant entre le grand cercle sur le bord de l'encolure devant et le bord inférieur de la bande devant. Marquez la longueur sur le ruban de la fermeture, en mesurant depuis le bord inférieur de l'arrêt inférieur.



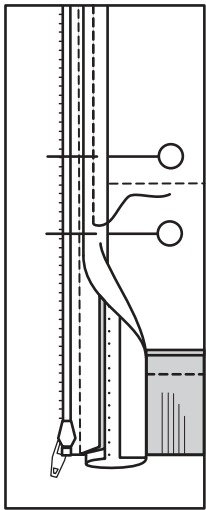
Découpez 2.5 cm extra de la fermeture au-dessus de la marque, en vous assurant que la fermeture soit bien au-dessous de la marque de coupe. Ne jetez pas les pièces. Enlevez les dents de la fermeture au-dessus de la marque. En utilisant des pinces coupez les arrêts supérieurs ouverts et enlevez les des pièces séparées de la fermeture. Installez de nouveau les arrêts supérieurs en les pinçant sur place au-dessus des dernières dents restantes.



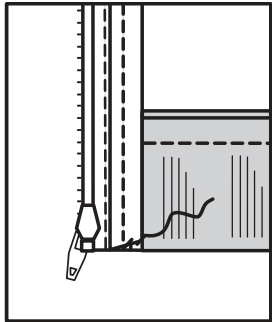
Sur l'endroit, rentrez au fer 1.5 cm sur les bords du devant. Alignez les pièces du devant, en faisant coïncider les bords supérieur et inférieur. Épinglez la fermeture fermée sous les bords de l'ouverture avec l'arrêt supérieur au grand cercle, ayant les bords du devant à 6 mm du centre de la fermeture. Bâissez. Séparez la fermeture. Piquez le bord de bords du devant, en utilisant un pied à fermeture réglable. Enlevez le bâti.



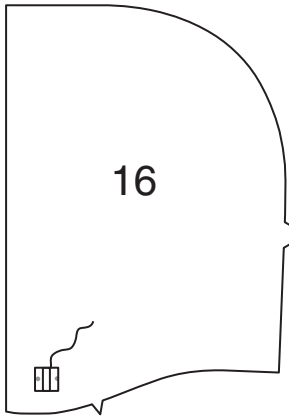
Coupez un morceau de ruban de biais de la longueur de la valeur de couture du devant. Dépliez la valeur de couture du devant. Pour l'enfermer, glissez la valeur de couture entre les pliures du ruban de biais en plaçant le bord non fini sur le pli du milieu et le bord plié plus large du ruban sur l'envers de la valeur de couture. En utilisant un pied à fermeture réglable, piquez le ruban en place sur l'endroit de la valeur de couture, en veillant à ne pas saisir le bord plié sur l'envers.



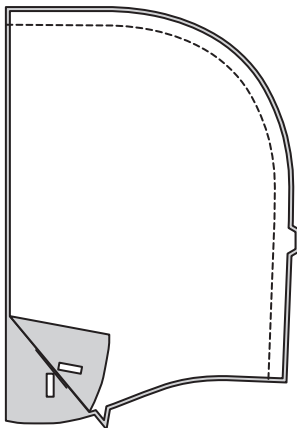
Sur l'envers, repliez le bord inférieur du ruban en diagonale. Fixez en place.



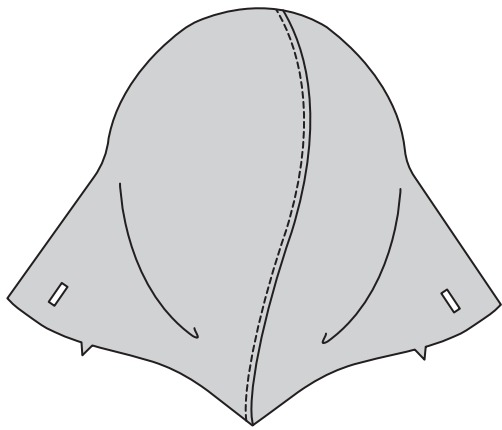
Sur l'envers, posez un coupon carré de 2.5 cm d'entoilage sur les pièces de la CAPUCHE (16) sur la marque de la boutonnière. Faites la boutonnière.



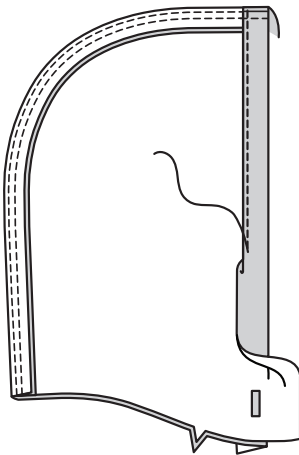
Piquez ensemble les pièces de la capuche au niveau du bord du milieu. Pressez la couture vers le côté gauche.



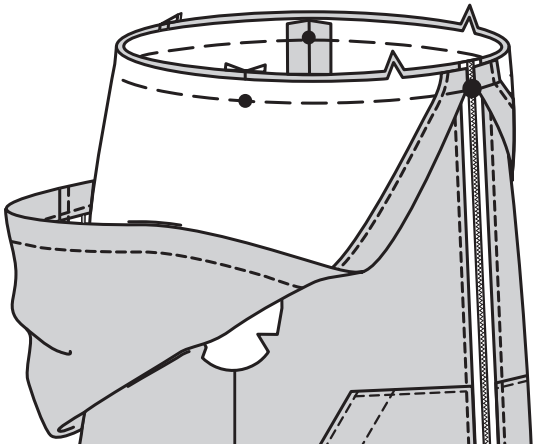
Sur l'endroit, surpiquez le côté gauche de la capuche à 6 mm de la couture.



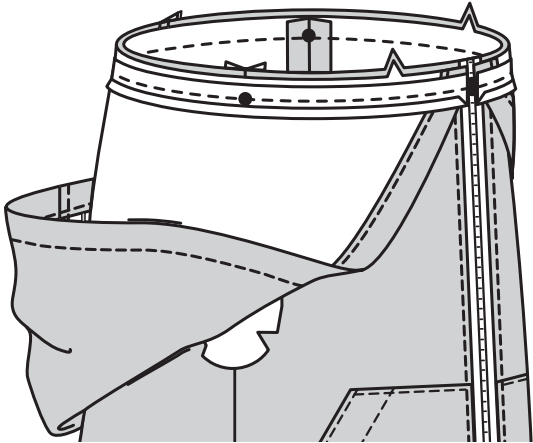
Rentrez au fer le bord du devant de la capuche le long de la ligne de pliure. Rentrez le bord non fini 6 mm. Piquez près du bord intérieur pressé.



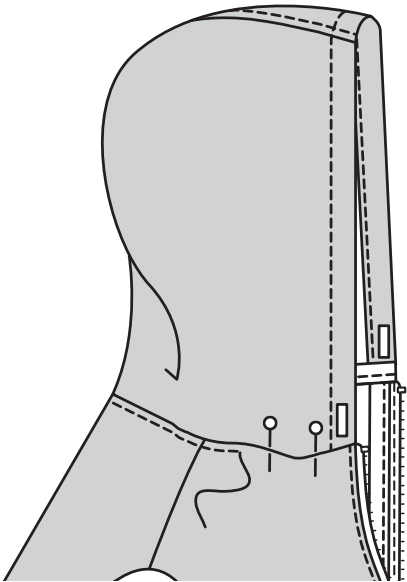
Endroit contre endroit et ayant les bords non finis au même niveau, épinglez la capuche sur le vêtement, en faisant coïncider les milieux et les grands cercles, en plaçant le petit cercle sur la couture d'épaule. Bâissez.



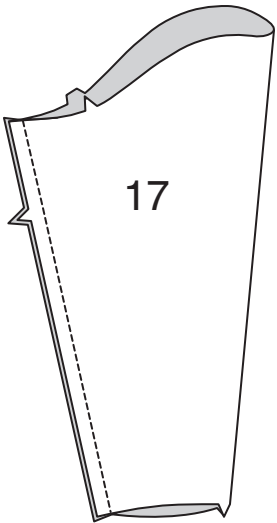
Coupez un morceau de ruban de biais de la longueur du bord de l'encolure, plus 1 cm. Ouvrez le pli du milieu et un bord. Épinglez le ruban sur le bord de l'encolure de la capuche ayant la pliure du milieu le long du bâti. Piquez. Coupez la couture en dégradé à 6 mm.



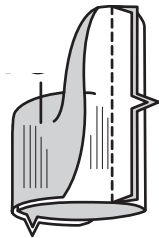
Pressez la couture et la bordure vers le vêtement et les extrémités par-dessus la valeur de couture. Épinglez ; en plaçant les épingles sur l'endroit. Sur l'endroit, surpiquez à un peu moins de 6mm de la couture, en saisissant la bordure sur l'envers.



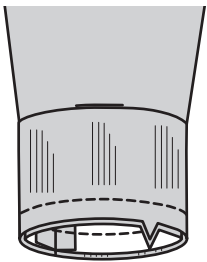
Piquez la couture de dessous de bras de la MANCHE (17).



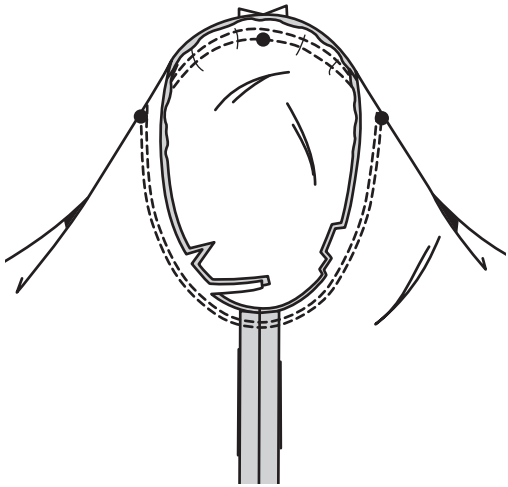
Piquez les extrémités de la bande de manche. Pliez en deux dans le sens de la longueur ; épinglez.



Sur l'endroit, épinglez la bande de manche sur la manche, en faisant coïncider les coutures et les encoches. Piquez, en étendant la bande pour ajuster. Pressez la bande vers l'extérieur, en pressant la couture vers la manche.



Retournez la manche à l'endroit. Tenez le vêtement à l'envers avec l'emmanchure vers vous. Endroit contre endroit, épinglez la manche sur le bord de l'emmanchure avec le petit cercle du milieu sur la couture d'épaule, en faisant coïncider les coutures de dessous de bras, les encoches et les petits cercles restants. Bâissez. Piquez, puis piquez à 3 mm de la première piqûre. Égalisez la couture au-dessous des encoches près de la piqûre. Ne pressez que la valeur de couture, en rétrécissant l'ampleur.



Pour faire le cordon de coulisse pour la capuche, coupez un morceau de galon croisé ou de cordon de 163 cm de longueur. Attachez une épingle de sûreté sur un bout du cordon, faites-le passer dans une ouverture de la boutonnière et puis faites-le sortir par l'autre. Nouez les bouts.

