

Deutsch

ME2080

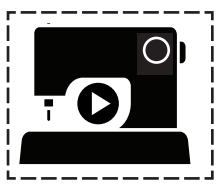
SEITE 1 SEITEN 4

THE STITCH FITZ


knowMETM

BY mimi g

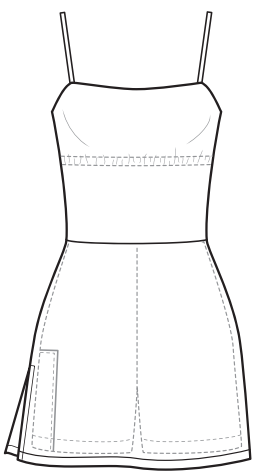
1-800-782-0323



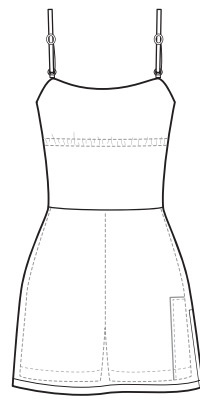
SCANNEN SIE DEN QR-CODE FÜR EIN SCHRITT-FÜR-SCHRITT-VIDEO-TUTORIAL




@thestitchfitz



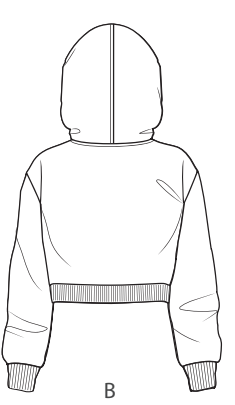
A



A

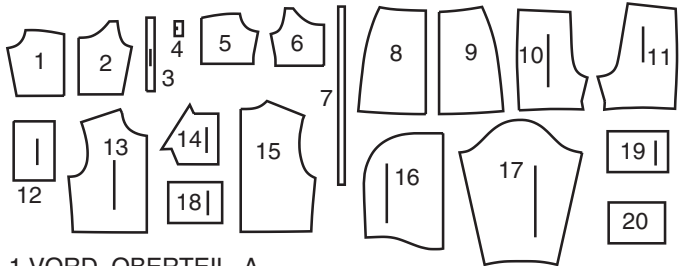


B



B

20 SCHNITTEILE



1 VORD. OBERTEIL - A

2 RÜCKW. OBERTEIL - A

3 SCHULTERTRÄGER - A

4 SCHLAUFE -A

5 VORD. VERSTÄRKUNGSTEIL - A

6 RÜCKW. VERSTÄRKUNGSTEIL - A

7 FÜHRUNG FÜR GUMMIBAND-A

8 ROCKVORDERTEIL - A

9 ROCKRÜCKENTEIL - A

10 SHORTSVORDERTEIL - A

11 SHORTSRÜCKENTEIL - A

12 TASCHE - A

13 VORDERTEIL - B

14 TASCHE - B

15 RÜCKENTEIL - B

16 KAPUZE - B

17 ÄRMEL - B

18 ÄRMELBAND - B


19 VORD. BAND - B

20 RÜCKW. BAND - B

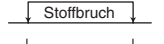
MUSTERMARKIERUNGEN

GEGEBENENFALLS ANPASSEN


SCHNEIDEN UND MARKIEREN



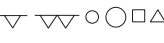
FADENLAUF: Legen Sie die Linie auf den geraden Fadenlauf des Stoffes, parallel zur Webkante oder zum Stoffbruch.




FALTLINE: Legen Sie die Linie auf den Stoffbruch.



KNOPFMARKIERUNG: Zeigt die Platzierung der Knöpfe an.



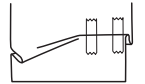
KERBEN UND SYMBOLE: Für passende Nähte und Ausführungsdetails.



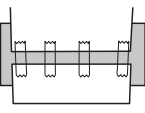
Bezeichnet die Brustlinie, die Taillenlinie, die Hüfte und/oder den Bizeps. Die Maße beziehen sich auf den Umfang des fertigen Kleidungsstücks (Körpermaß + Trageerleichterung + Design-Erleichterung). Passen Sie das Schnittmuster bei Bedarf an. Die Maße schließen Falten, Biesen, Abnäher und Nahtzugaben aus.

NAHTZUGABE: 1.5 cm enthalten, sofern nicht anders angegeben, aber nicht auf dem Gewebe aufgedruckt.

Verlängern oder verkürzen Sie an den Anpassungslinien (=) oder an den auf dem Muster angegebenen Stellen. Wenn eine größere Länge hinzugefügt wird, müssen Sie eventuell zusätzlichen Stoff kaufen.



ZUM VERKÜRZEN: Falten Sie entlang der Anpassungslinie. Machen Sie eine Falte mit der Hälfte der benötigten Menge. Aufkleben.



ZUM VERLÄNGERN: Schneiden Sie zwischen den Anpassungslinien. Verteilen Sie den Betrag nach Bedarf, halten Sie die Kanten parallel. Kleben Sie über das Papier.

Wenn die Änderungslinien nicht auf dem Gewebe liegen, verlängern oder kürzen Sie an der unteren Kante.

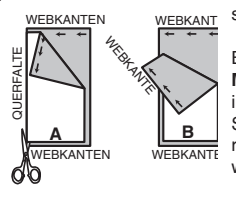
SCHRUMPFEN Sie den **STOFF**, wenn er nicht als vorgeschrumpt gekennzeichnet ist. Drücken Sie.

KREISEN Sie die **ZEICHNUNG** für Modell, Größe, Stoffbreite. Verwenden Sie das Auflageplan **MIT STRICHRICHTUNG** für Stoffe mit Einwegmustern, Strichrichtung, Flor oder Oberflächenschattierung. Da die meisten Maschenwaren Oberflächenschattierungen aufweisen, wird ein Auflageplan mit Strichrichtung verwendet.

Für **DOPPELTE DICKE (MIT STOFFBRUCH)** - falten Sie den Stoff rechts auf rechts.

***DOPPELTE DICKE (OHNE STOFFBRUCH)** - Für Stoffe mit Strichrichtung falten Sie den Stoff quer, rechts auf rechts. Markieren Sie wie gezeigt. Schneiden Sie entlang der Querfalte des Stoffes (A). Drehen Sie die obere Lage um 180°, so dass die Pfeile in die gleiche Richtung zeigen, und legen Sie über die untere Lage, rechts auf rechts (B).

Für **EINZELNE DICKE** - legen Sie den Stoff mit der rechten Seite nach oben. (Für Pelzflor-Stoffe legen Sie die Florseite nach unten.)



★ Schneiden Sie zuerst die anderen Teile aus, so dass genügend Stoff zum Zuschneiden dieses Teils vorhanden ist. Öffnen Sie den Stoff. Schneiden Sie bei "Schnitt 1"-Teilen das Teil einmal auf einer einzelnen Dicke mit der Stoffseite nach oben auf der rechten Seite des Stoffes zu.

Das Schnittmuster kann Schnittlinien für mehrere Größen enthalten. Wählen Sie die richtige Schnittlinie oder die Schnittmusterteile für Ihre Größe aus.

Legen Sie vor dem **SCHNEIDEN** alle Teile entsprechend dem Auflageplan auf den Stoff. Stecken Sie. (**Die Auflagepläne zeigen die ungefähre Position der Schnittmusterteile; die Position kann je nach Schnittmustergröße variieren. Position kann je nach Größe des Schnittmusters variieren.**) Schneiden Sie **GENAU** aus, indem Sie die Kerben nach außen schneiden.

Bevor Sie das Schnittmuster entfernen, **ÜBERTRAGEN SIE DIE MARKIERUNGEN** und Konstruktionslinien auf die linke Seite des Stoffes, indem Sie die Methode mit Nadel und Kreidestift oder Pauspapier und Schneiderrad verwenden. Markierungen, die auf der rechten Seite des Stoffes benötigt werden, sollten Faden nachgezeichnet werden.

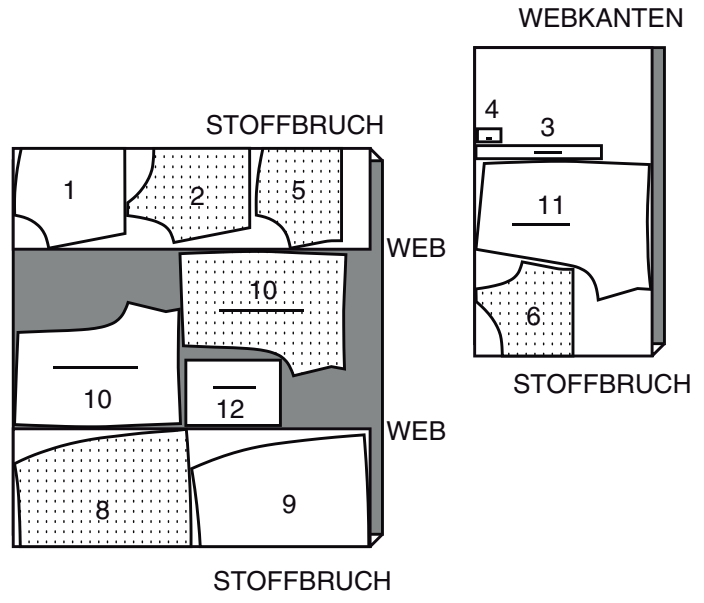
HINWEIS: Kästchen mit gestrichelten Linien (a! b! c!) in den Auflageplänen stellen Teile dar, die nach den angegebenen Maßen geschnitten wurden.

ZUSCHNITTPLÄNE

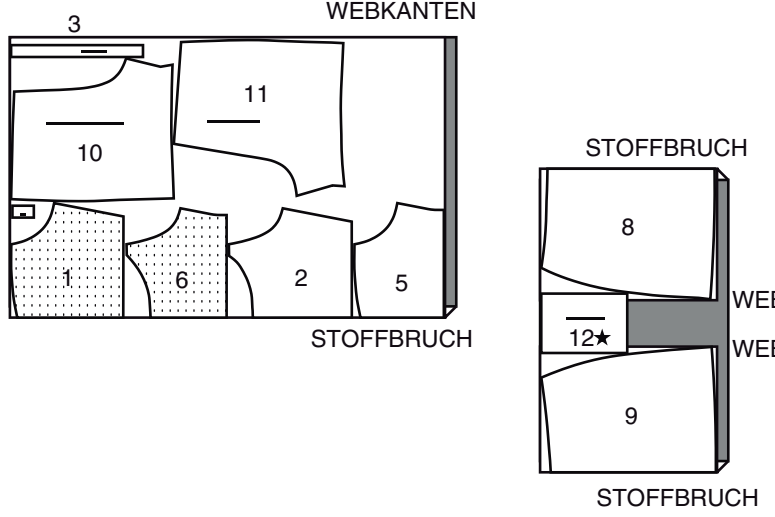
KLEID A

TEILE: 1 2 3 4 5 6 8 9 10 11 12

150 CM
MIT STRICHRICHTUNG
GRÖSSEN 6-8-10-12-14



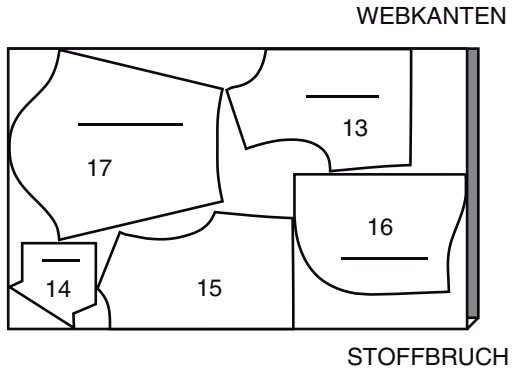
150 CM
MIT STRICHRICHTUNG
GRÖSSEN 16-18-20-22-24



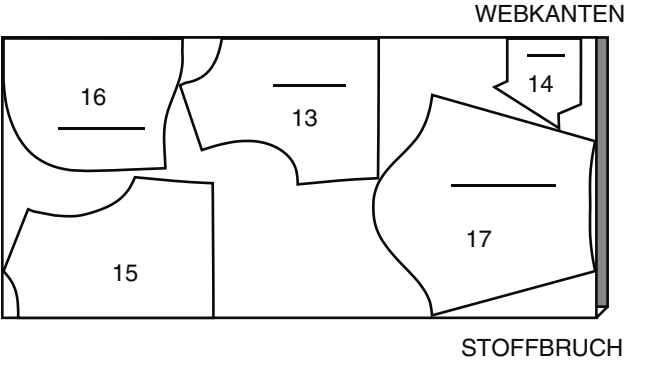
KAPUZENPULLOVER B

TEILE: 13 14 15 16 17

150 CM
MIT STRICHRICHTUNG
GRÖSSEN 6-8-10-12-14

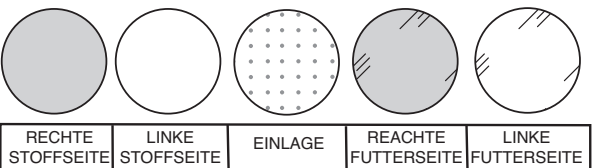


150 CM
MIT STRICHRICHTUNG
GRÖSSEN 16-18-20-22-24



NÄHINFORMATIONEN

STOFFSCHLÜSSEL



RECHTE STOFFSEITE

LINKE STOFFSEITE

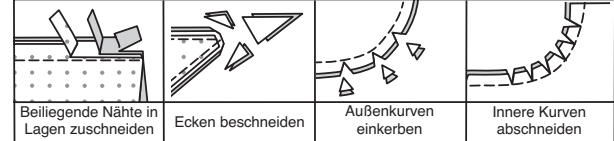
EINLAGE

REACHTE FUTTERSEITE

LINKE FUTTERSEITE

NAHTZUGABEN

Es sind 1.5 cm Nahtzugaben im Schnittmuster berücksichtigt, sofern nicht anders angegeben.



STECKEN UND ANPASSEN

Stecken oder heften Sie die Nähte, RECHTS AUF RECHTS, mit passenden Einkerbungen. Passen Sie das Kleidungsstück an, bevor Sie die Hauptnähte nähen.

BÜGELN

Bügeln Sie die Nahtzugaben flach; öffnen Sie sie dann, sofern nicht anders angegeben. Stecken Sie wo nötig, damit sie flach liegen.

GLOSSAR

Nähbegriffe, die in der Nähanleitung in FETTD RUCK erscheinen, werden im Folgenden erklärt.


SCHMALER SAUM

- Drücken Sie unter der Saumzugabe wie auf dem Stoffmuster angegeben. Um einen schmalen Saum zu bilden, stecken Sie die Schnittkante unter die Falte.


Bügeln Sie. Nähen Sie den Saum fest.

UNTERSTEBBEN

- Bügeln Sie den Besatz und die Naht vom Kleidungsstück weg und nähen Sie durch die Verstärkung und die Nahtzugabe dicht an der Naht.



SCANNEN SIE DEN QR-CODE FÜR EIN SCHRITT-FÜR-SCHRITT-VIDEO-TUTORIAL



@thestitchfitz

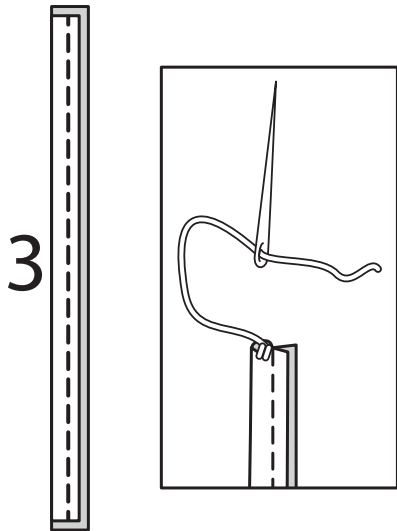
DIE SCHNITTEILE WERDEN BEI DER ERSTEN VERWENDUNG DURCH NUMMERN GEKENNZEICHNET.

© 2024 KnowMe® an IG Design Group Americas, Inc. brand. Alle Rechten vorbehalten. In den USA gedruckt.

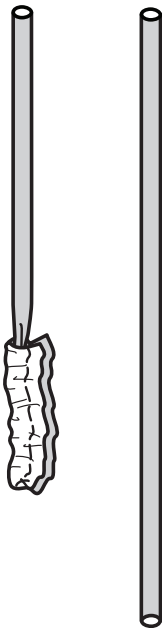
NÄHANLEITUNGEN

KLEID A

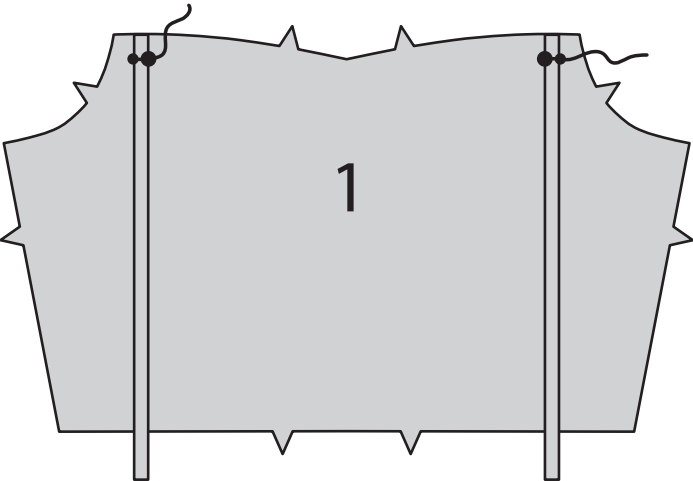
Falten Sie den SCHULTERTRÄGER (3) der Länge nach in der Mitte rechts auf rechts. Nähen Sie eine 6 mm lange Naht. Befestigen Sie mit einer Nadel einen starken Faden an einem Ende des Bandes.



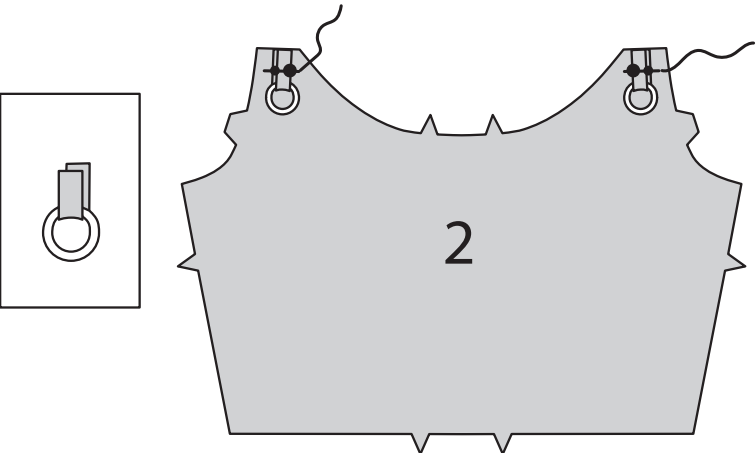
Ziehen Sie das Nadelöhr nach vorne, durch die Falte, und drehen Sie das Band mit der rechten Seite nach außen.



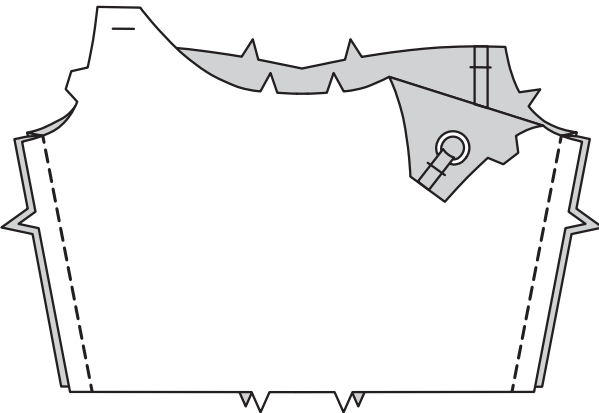
Auf der Außenseite die Enden auf VORD. OBERTEIL (1) stecken, wobei die kleinen und großen Punkte übereinstimmen.



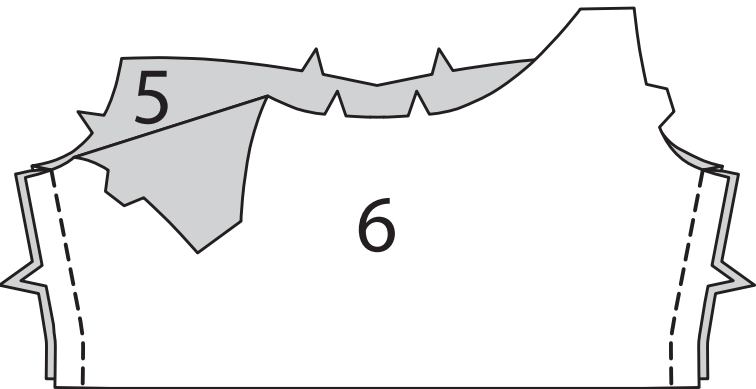
Machen Sie die SCHLAUFE (4) auf die gleiche Weise wie den Schulterträger. Schieben Sie den Ring über ein Ende. Falten Sie den Träger in der Hälfte. Stecken Sie die Enden außen auf das RÜCKW. OBERTEIL (2), wobei die kleinen und großen Punkte übereinstimmen. Heften.



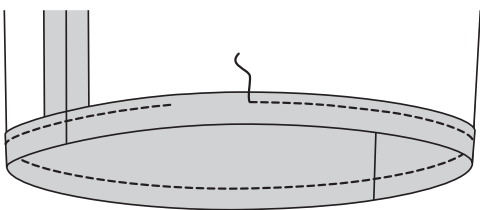
Nähen Sie das vordere Oberteil an den Seitenkanten auf das rückw. Oberteil.



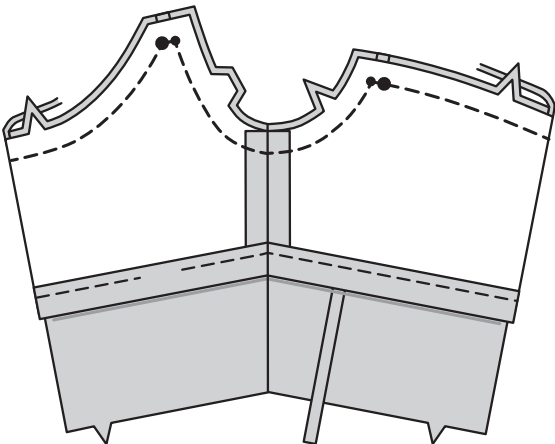
Nähen Sie das VORD. VERSTÄRKUNGSTEIL (5) an den Seitenkanten an das RÜCKW. VERSTÄRKUNGSTEIL (6).



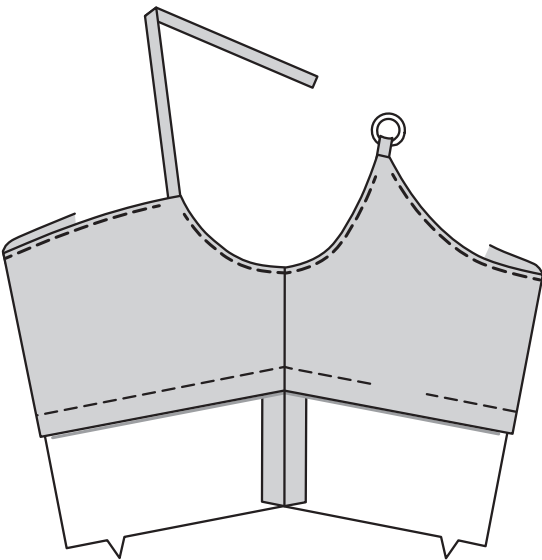
Bügeln Sie die Unterkante des Verstärkungsteils 2.2 cm nach oben. Nähen Sie 1.5 cm von der Falte entfernt und lassen Sie dabei eine Öffnung zum Einführen des Gummibands.



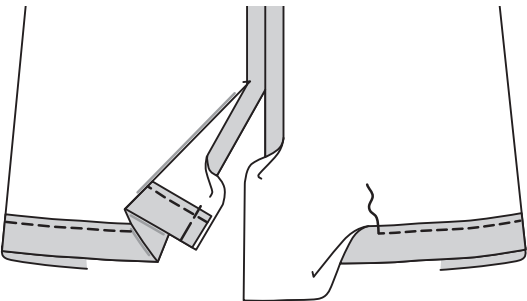
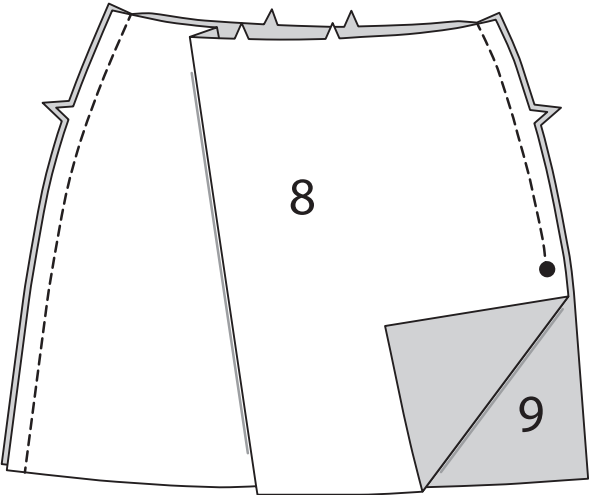
Stecken Sie das Verstärkungsteil an den Ober- und Armlochkanten am Ober- teil fest rechts auf rechts, wobei die Nähte, Punkte und Kerben übereinstim- men. Nähen Sie. Beschneiden Sie die Naht.



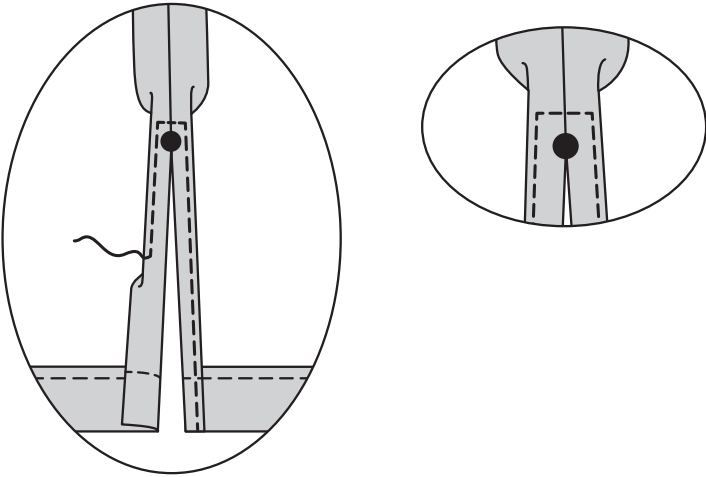
STEPPEN Sie das Verstärkungsteil an den Halsausschnitt- und Armaus- schnittkanten so weit wie möglich **UNTER**. Wenden Sie das Verstärkungsteil auf die Innenseite; bügeln Sie die Träger und die Schlaufen aus.



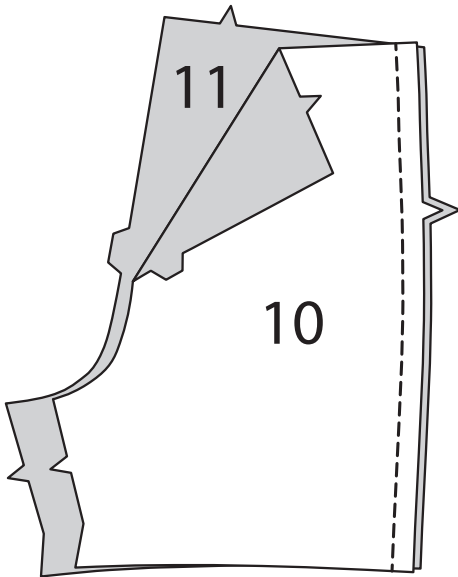
Stecken Sie das ROCKVORDERTEIL (8) an den Seitenkanten an das ROCK- RÜCKENTEIL (9). Nähen Sie auf der rechten Seite von der Oberkante bis zum großen Punkt und nähen Sie am Punkt rückwärts, um die Naht zu verstärken. Nähen Sie die linke Seite und die Unterkante des Rocks. Bügeln Sie die Saumzugabe an der Unterkante nach oben. Nähen Sie 2.5 cm von der gebü- gelten Kante entfernt.



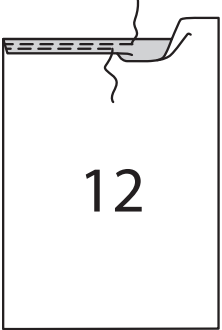
Nähen Sie einen **SCHMALEN SAUM** an den seitlichen Öffnungskanten, nähen Sie die Stiche am Öffnungsende quadratisch.



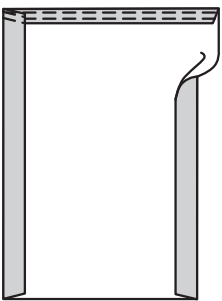
Nähen Sie das SHORTSVORDERTEIL (10) an den Seitenkanten an das SHORTSRÜCKENTEIL (11).



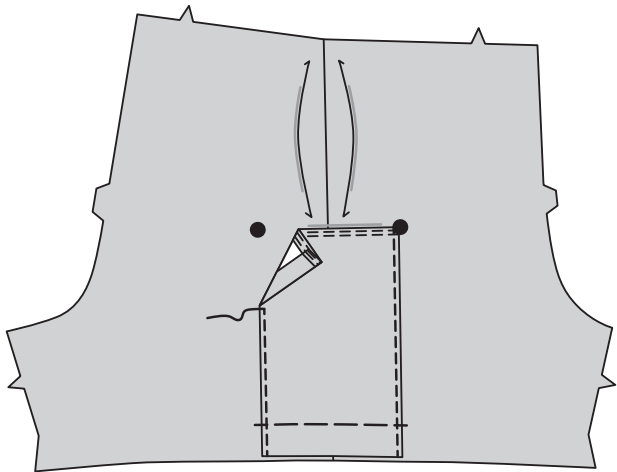
Bügeln Sie 1.5 cm unter die Oberkante der TASCHE (12). Nähen Sie dicht an der gebügelten Kante und 6 mm von der ersten Naht.



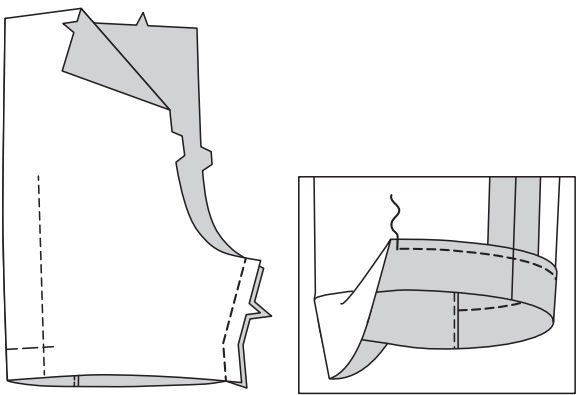
Bügeln Sie unter die Nahtzugabe an den Seitenkanten der Tasche.



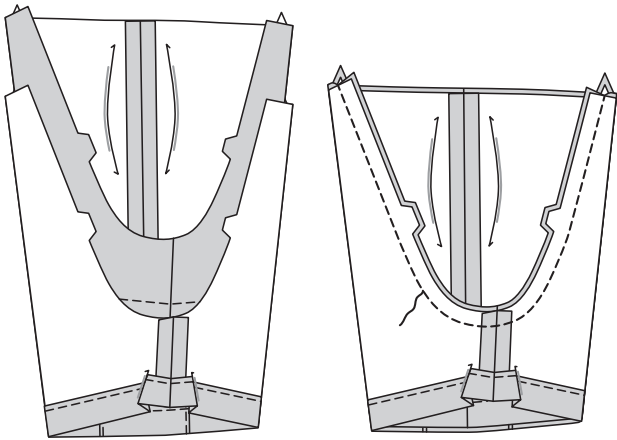
Stecken Sie die Tasche außen an die rechte Shorts (über der Seitennaht), wobei die großen Punkte übereinstimmen und die Schnittkanten gleichmäßig sind. Steppen Sie die Tasche knappkantig fest. Heften Sie die Schnittkanten.



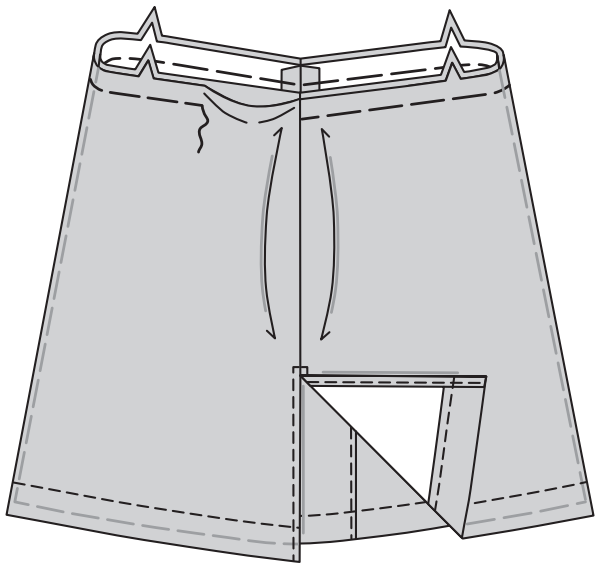
Nähen Sie die inneren Beinkanten der Shorts. Bügeln Sie die Saumzugabe an der Unterkante nach oben. Nähen Sie 2.5 cm von der gebügelten Kante entfernt.



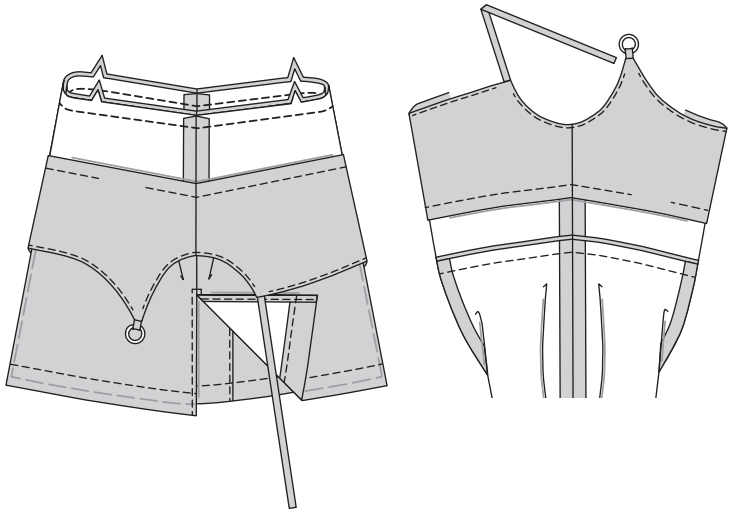
Rechts auf rechts ein Bein in das andere stecken. Stecken Sie die Mittelnaht, die Innenbeinnähte und Kerben zuammen. Nähen Sie. Zur Verstärkung der Naht nähen Sie erneut über die erste Naht.



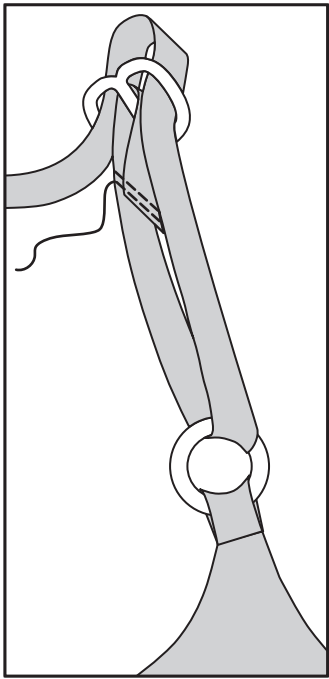
Stecken Sie die linke Seite des Rocks auf die rechte Seite der Shorts, wobei die Nähte und Kerben übereinstimmen. Heften Sie die Schnittkanten.



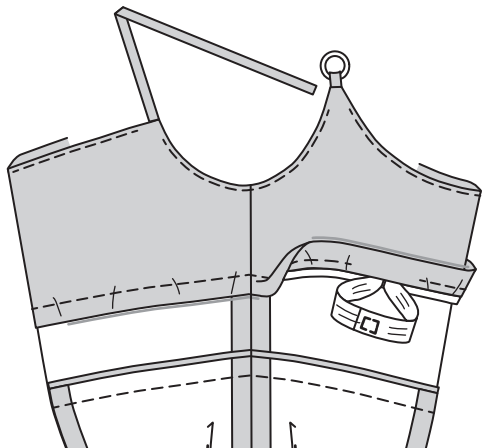
Stecken Sie den Rock mit rechten Seiten auf rechts und geraden Schnittkanten am Oberteil fest, wobei Sie die Nähte und Kerben übereinstimmen. Nähen Sie durch alle Dicken. Bügeln Sie die Naht zum Oberteil hin.



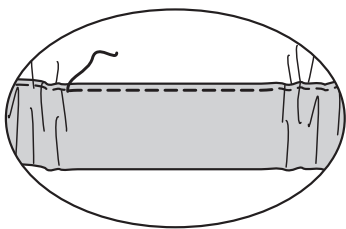
Um den Träger einzufädeln, weben Sie das Ende durch die äußeren Stangen des Schiebers und durch den hinteren Ring und wickeln Sie es dann 2.2 cm um die Mittelstange des Schiebers. Nähen Sie 6 mm vom Ende entfernt. Nähen Sie erneut 3 mm von der Schnittkante entfernt.



Schneiden Sie ein Stück Gummiband auf die Länge der VORLAGE FÜR GUMMIBAND (7) zu. Führen Sie das Gummiband durch die Öffnung in den Verstärkungstunnel und führen Sie die Enden zusammen. Mit einer Sicherheitsnadel befestigen. Probieren Sie das Kleidungsstück an und passen Sie es bei Bedarf an. Nähen Sie die Gummenden fest zusammen.

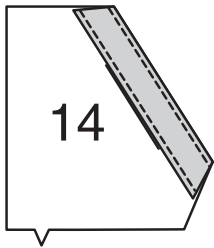


Nähen Sie die Öffnung geschlossen.

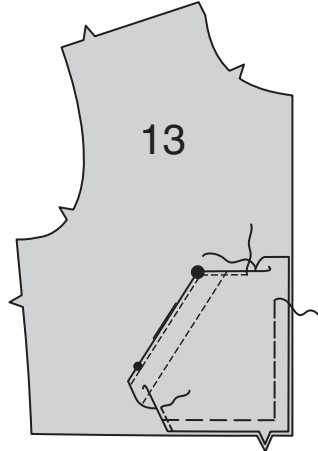


KAPUZENPULLOVER B

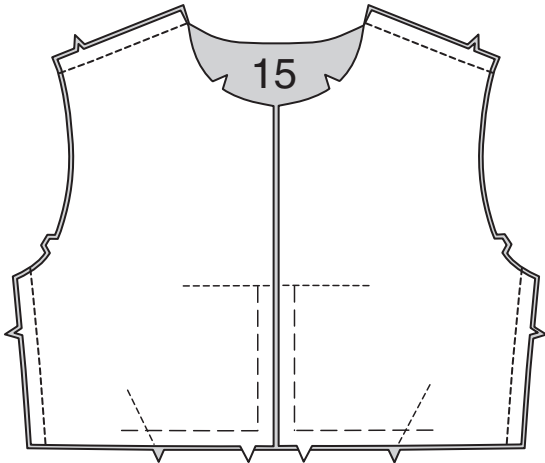
Bügeln Sie den Besatz entlang der Faltlinie an TASCHЕ (14) nach unten. Nähen Sie dicht an der gebügelten Kante und 2.5 cm weg.



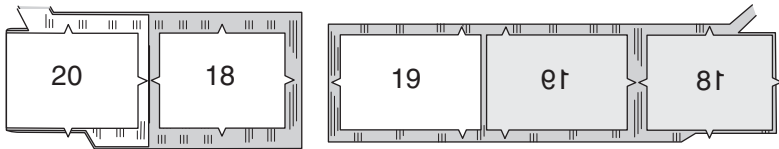
Bügeln Sie unter die Ober- und Hinterkante der Tasche. Stecken Sie die Tasche entlang der Platzierungslinien auf das VORDERTEIL (13), wobei die kleinen und großen Punkte übereinstimmen. Nähen Sie dicht an den Ober- und Hinterkanten fest. Heften Sie die Schnittkanten zusammen.



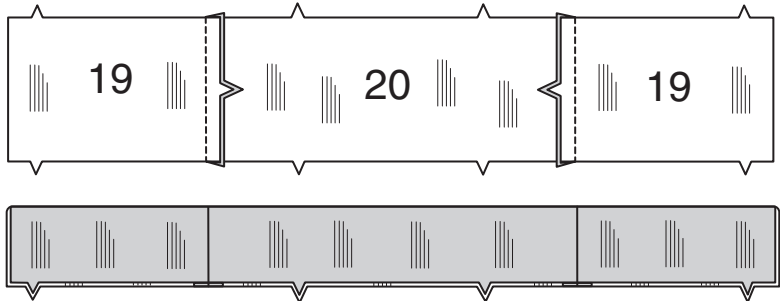
Nähen Sie die Vorderteile an den Schulter- und Seitenkanten an das RÜCKENTEIL (15).



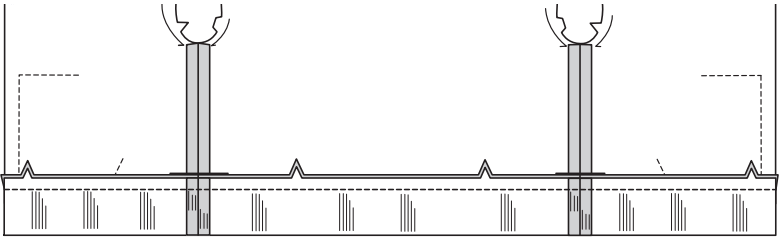
Öffnen Sie die Rippenstrickabschnitte. Stecken Sie das ÄRMELBAND (18), das VORDERBAND (19) und das RÜCKENBAND (20) auf die Strickstreifen und passen Sie dabei die Faltlinien der Schnittmuster Teile an die Besatzfalte an. Übertragen Sie die Markierungen. Hinweis: Stellen Sie sicher, dass Sie jeweils eines der Teile 18 und 19 mit der Vorderseite nach unten auf die linke Körperseite legen. Schneiden Sie die Teilstücke aus.



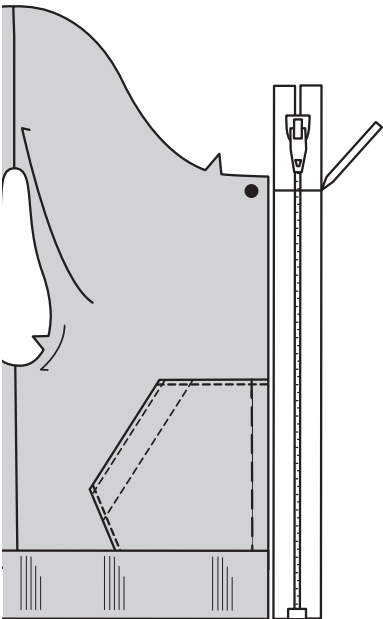
Stecken Sie das vord. Band (19) an den Seitenkanten an das rückw. Band (20). Nähen Sie. Falten Sie das Band der Länge nach in der Mitte und legen Sie es links auf links. Stecken. Die Abschnitte von Stück 18 werden später verwendet.



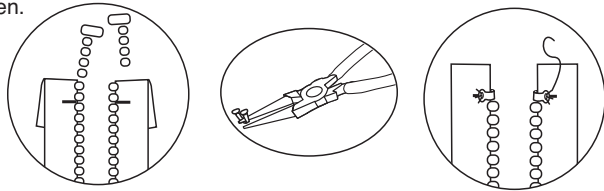
Stecken Sie das Band mit den rechten Seiten auf rechts und den unversäuberten Kanten an das Kleidungsstück, wobei die Nähte und Kerben übereinstimmen. Nähen Sie, wobei Sie das Band dehnen, damit es passt. Bügeln Sie die Naht zum Kleidungsstück hin.



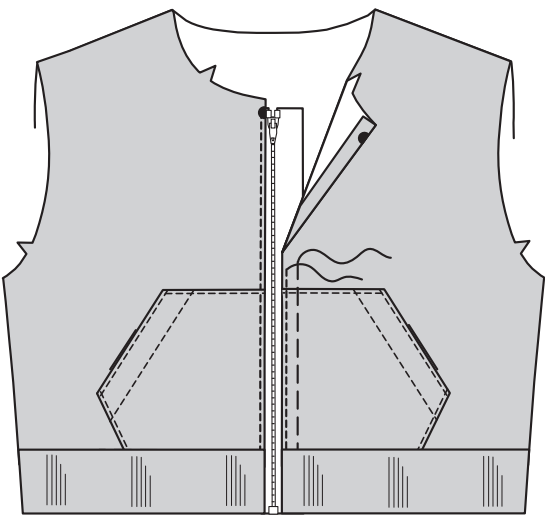
Passen Sie die Länge des trennenden Reißverschlusses an, kürzen Sie ihn von oben. Messen Sie den vorderen Öffnungsrand zwischen dem großen Punkt am vorderen Halsausschnitt und der Unterkante des Vorderbandes. Markieren Sie die Länge auf dem Reißverschlussband und messen Sie von der Unterkante des unteren Anschlags aus.



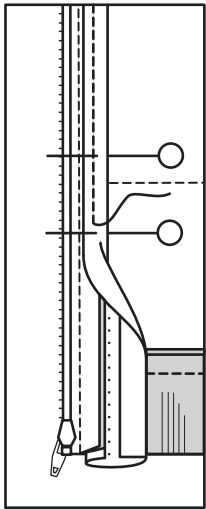
Schneiden Sie den zusätzlichen Reißverschluss 2.5 cm über der Markierung ab und achten Sie darauf, dass sich der Reißverschlussschieber deutlich unter der Schnittmarkierung befindet. Werfen Sie die Stücke nicht weg. Entfernen Sie die Reißverschluszähne oberhalb der Markierung. Brechen Sie die oberen Stopper mit einer Zange auf und entfernen Sie sie von den weggeworfenen Reißverschlussteilen. Bringen Sie die oberen Stopper wieder an, indem Sie sie direkt über dem letzten verbleibenden Zahn festdrücken.



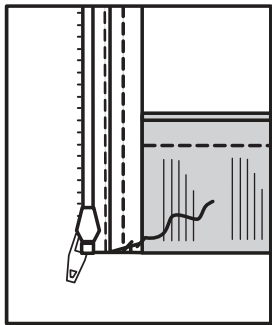
Bügeln Sie auf der Außenseite 1.5 cm an den Vorderkanten fest. Richten Sie die Vorderteile so aus, dass Ober- und Unterkanten übereinstimmen. Stecken Sie den geschlossenen Reißverschluss unter den Öffnungskanten, wobei der obere Anschlag am großen Punkt liegt, sodass die Vorderkanten 6 mm von der Mitte des Reißverschlusses entfernt. Heften. Trennen Sie den Reißverschluss. Steppen Sie die Vorderkanten mit einem verstellbaren Reißverschlussfuß knappkantig. Entfernen Sie die Heftung.



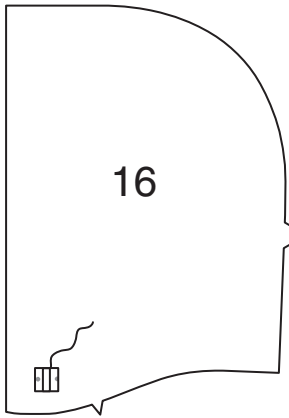
Schneiden Sie ein Stück Schrägband in der Länge der vorderen Nahtzugabe zu. Öffnen Sie die vordere Nahtzugabe. Um es einzufassen, schieben Sie die Nahtzugabe zwischen die Falten des Schrägbandes, wobei Sie die Schnittkante an der Mittelfalte und die breitere gefaltete Kante des Bandes auf der Innenseite der Nahtzugabe platzieren. Nähen Sie das Band mithilfe eines verstellbaren Reißverschlussfußes an der Außenseite der Nahtzugabe fest und achten Sie darauf, dass die gefaltete Kante an der Innenseite erfasst wird.



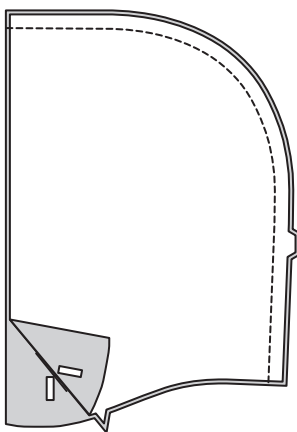
Falten Sie die Unterkante des Klebebands auf der Innenseite diagonal. Heften Sie sie fest.



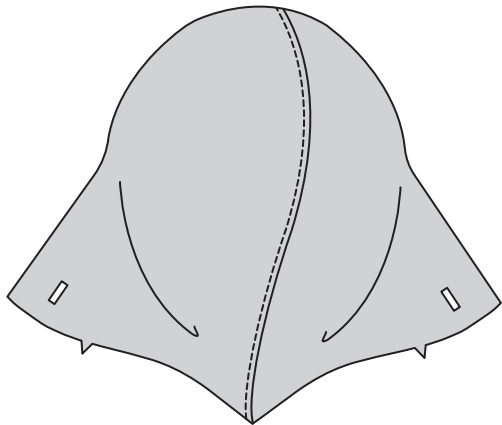
Auf der Innenseite einen 2.5cm quadratischen Rest der Einlage auf KAPUZE (16) an der Knopflochmarkierung auftragen. Nähen Sie das Knopfloch.



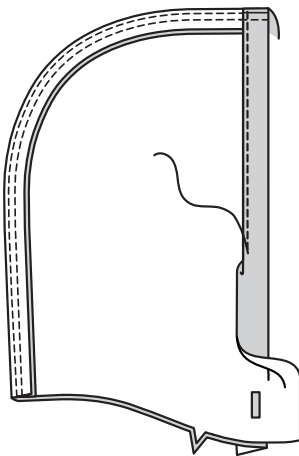
Nähen Sie die Kapuzenteile an der Mittelkante zusammen. Bügeln Sie die Naht zur linken Seite.



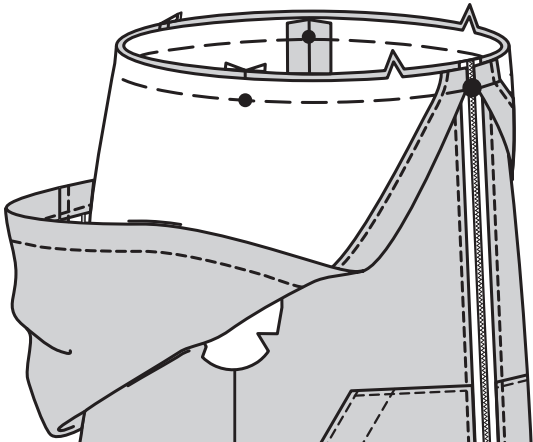
Steppen Sie die linke Seite der Kapuze auf der Außenseite 6 mm von der Naht entfernt ab.



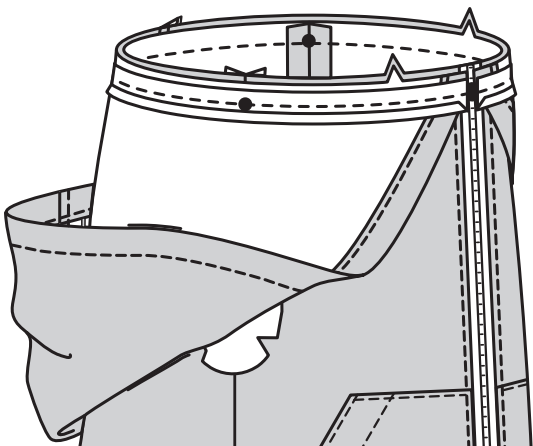
Bügeln Sie die Vorderkante der Kapuze entlang der Faltlinie. Drehen Sie die Schnittkante 6 mm nach unten. Nähen Sie dicht an der inneren gebügelten Kante.



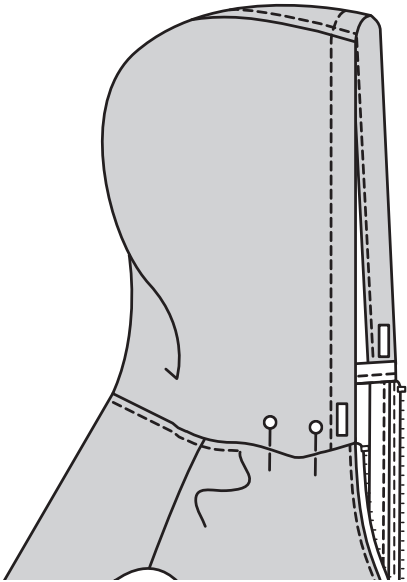
Rechts auf rechts und mit gleichmäßigen Schnittkanten die Kapuze auf das Kleidungsstück, wobei die Mittelpunkte und die große Punkte übereinstimmen und den inneren kleinen Punkt an der Schulternaht setzen. Heften.



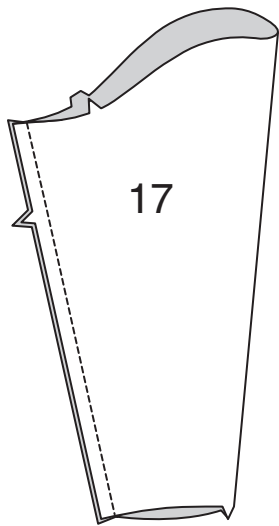
Schneiden Sie ein Stück Schrägband in der Länge der Halskante plus 1 cm zu. Öffnen Sie die Mittelfalte und eine Kante. Stecken Sie das Band auf die Halskante der Kapuze mit der Mittelfalte entlang der Heftnaht. Nähen Sie. Schichtnaht auf 6 mm.



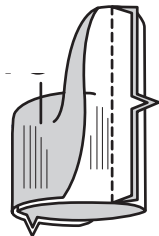
Bügeln Sie die Naht und Bindung in Richtung Kleidungsstück und Enden über die Nahtzugabe. Stecken; legen Sie dabei die Stecknadeln auf der Außenseite. An der Außenseite steppen Sie eine knappe 6 mm Naht ab, in der Bindung auf der Innenseite mitfassen.



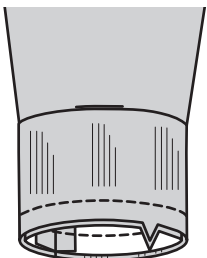
Nähen Sie die Unterarmnaht des ÄRMELS (17).



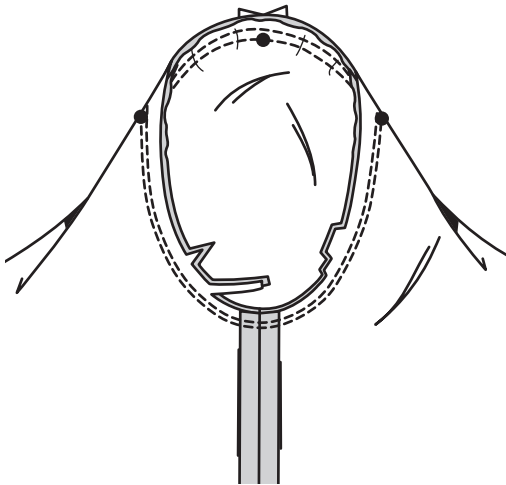
Nähen Sie die Enden des Ärmelbandes. Falten Sie d in der Hälfte der Länge; stecken.



Stecken Sie das Ärmelband an den Ärmel auf der Außenseite, wobei die Nähte und Kerben übereinstimmen. Nähen Sie, wobei Sie das Band dehnen, damit es passt. Bügeln Sie das Band nach außen und drücken Sie die Naht zum Ärmel.



Drehen Sie den Ärmel rechts außen. Halten Sie das Kleidungsstück mit der linken Seite nach außen und dem Armloch zu Ihnen hin. Stecken Sie den Ärmel mit dem mittleren kleinen Punkt an der Schulternaht rechts auf rechts an die Armlochkante, passend zu den Unterarmnähten, Kerben und den restlichen kleinen Punkten. Heften.



Um einen Kordelzug für die Kapuze zu machen, schneiden Sie ein Stück Twillband oder Kordel 163 cm lang. Befestigen Sie eine Sicherheitsnadel an einem Ende des Kordelzugs und fädeln Sie sie durch eine Knopflochöffnung und am anderen aus. Verknoten Sie die Enden.

