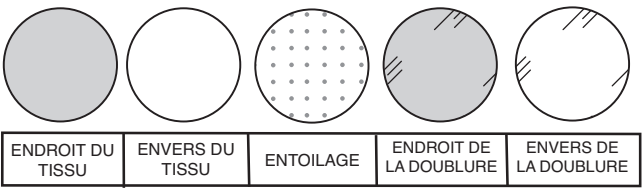




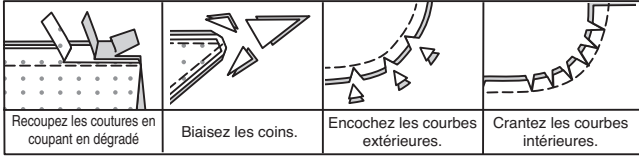
INFORMATION DE COUTURE

LÉGENDE DES CROQUIS



VALEURS DE COUTURE

Utilisez des valeurs de couture de 1.5 cm sauf indiqué différemment.



**ÉPINGLER ET AJUSTER**  
Épinglez ou bâtissez les coutures, ENDROIT CONTRE ENDROIT, en faisant coïncider les encoches. Ajustez le vêtement avant de piquer les coutures principales.

**PRESSER**  
Pressez les valeurs de couture ensemble; puis ouvrez-les au fer sauf indiqué différemment. Crantez-les si nécessaire de sorte qu'ils restent à plat.

GLOSSAIRE

Les termes techniques, imprimés en **CARACTÈRES GRAS** au cours de l'assemblage, sont expliqués ci-dessous.

**PINCE** – Pour faire la pince, ENDROIT CONTRE ENDROIT, pliez le tissu le long du centre de la pince, en superposant les lignes pointillées et les petits cercles. Sur l'ENVERS, placez les épingles PERPENDICULAIRES aux lignes pointillées. Piquez la pince de la partie la plus large à la pointe.

**ASTUCE**- Pour empêcher la formation d'une "bulle" à la pointe, faites les derniers points exactement sur la pliure et laissez les bouts du fil assez longs pour les nouer. NE piquez PAS au point arrière à la pointe. Pressez la pince plate le long de la piqûre pour "intégrer" les points ; puis pressez la pince comme indiqué dans les Instructions de couture.

**SOUTENIR** – Relâchez légèrement la tension de l'aiguille. Sur l'ENDROIT, piquez à 1.5 cm du bord coupé à grands points. Piquez de nouveau à 6 mm de la première piqûre sur la valeur de couture.

**FINIR LE BORD** - Piquer à 6 mm du bord non fini, rentrez le bord le long de la piqûre et piquer au point droit ou au point zigzag, ou surjetez les bords non finis.

**RENFORCER** - Piquer à petits points sur la ligne de couture indiquée dans les instructions de couture.

**PIQÛRE DE SOUTIEN** – Piquer à 1.3 cm du bord coupé dans le sens des flèches. Cette piqûre reste de façon permanente et aide à empêcher que les bords arrondis se déforment. (Montrée seulement dans le premier croquis).

**SOUS-PIQUER** – Presser la parementure et la couture à l'opposé du vêtement, en piquant à travers la parementure et les valeurs de couture aussi près possible de la couture.



@juliancreates

LES PIÈCES DU PATRON SERONT IDENTIFIÉES PAR DES NUMÉROS LA PREMIÈRE FOIS QU'ELLES SERONT UTILISÉES.

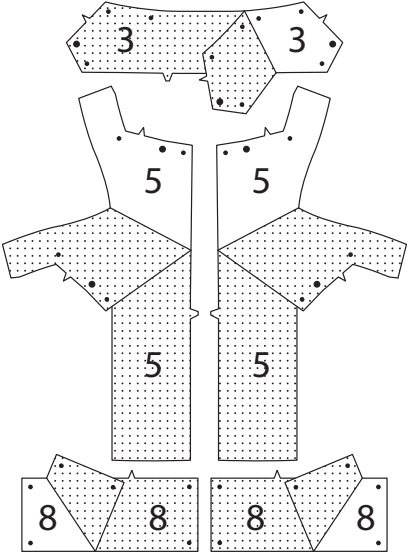
PIQUEZ DES COUTURES DE 1.5 CM ENDROIT CONTRE ENDROIT, SAUF INDIQUÉ DIFFÉREMMENT.

INSTRUCTIONS DE COUTURE

CHEMISE A

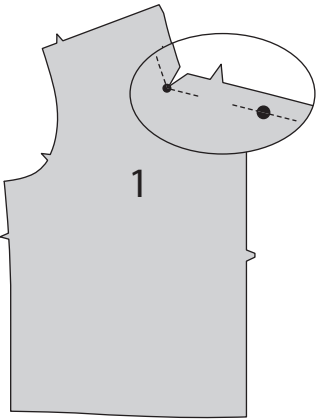
ENTOILAGE

Épinglez l'Entoilage sur l'envers des pièces du DESSUS DE COL (3), de la PAREMENTURE DEVANT (5) et du POIGNET (8). Faites adhérer en suivant la notice d'utilisation.

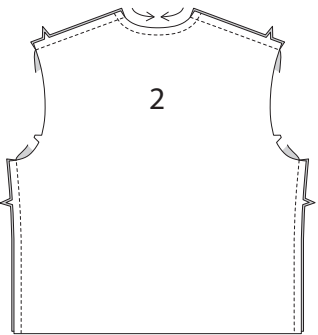


DEVANT, DOS, COL ET PAREMENTURE

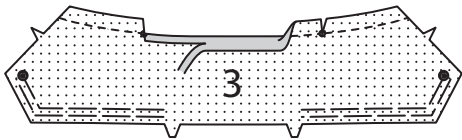
Pour **RENFORCER** le petit cercle sur le bord supérieur du DEVANT (1), piquez sur la ligne de couture sur environ 2.5 cm de chaque côté du petit et du grand cercle, en piquant à travers les cercles, comme illustré. Crantez vers le petit cercle renforcé sur le coin intérieur, en veillant à ne pas cranter à travers la piqûre.



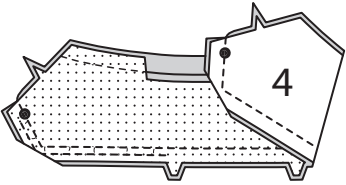
Faites une **PIQÛRE DE SOUTIEN** sur le bord de l'encolure du DOS (2). Piquez le devant et le dos sur les bords de l'épaule et du côté. Pressez les coutures vers le dos.



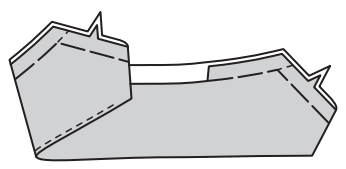
**SOUTENEZ** le bord supérieur du DESSUS DE COL (3) entre les grands cercles et les encoches. Piquez à 1.5 cm du long bord sans encoche du col. Crantez le bord sans encoche du col vers la piqûre sur les petits cercles intérieurs. Rentrez au fer 1.5 cm sur le bord non fini entre les crans. Coupez à 6 mm.



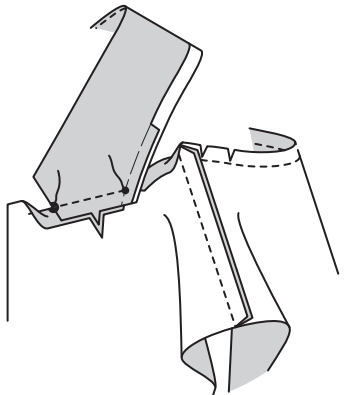
Endroit contre endroit, épinglez le dessus de col sur le DESSOUS DE COL (4), en faisant coïncider les grands cercles et les encoches, en tirant sur le fauil pour ajuster. Piquez le bord à double encoche entre les grands cercles. Égalisez la couture et biaisez les coins.



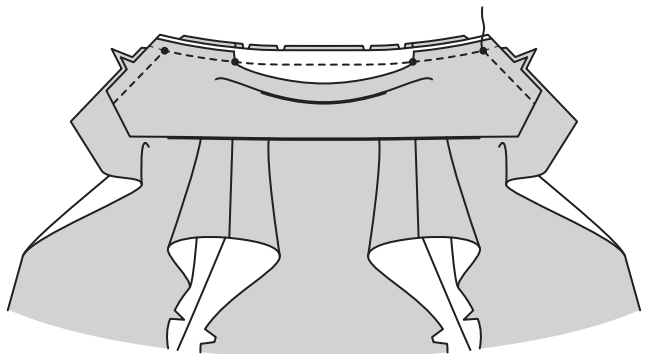
**SOUS-PIQUEZ** le dessous de col. Retournez le col ; pressez. Bâtissez ensemble les bords non finis.



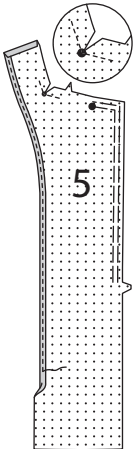
Endroit contre endroit, épinglez le bord du devant du col sur le bord du devant de la chemise, en faisant coïncider le petit et le grand cercles, ayant les bords non finis au même niveau. Piquez entre le petit et le grand cercles, en piquant au point arrière pour renforcer. Crantez le bord de l'encolure du dos de la chemise vers la piqûre de soutien le long des courbes.



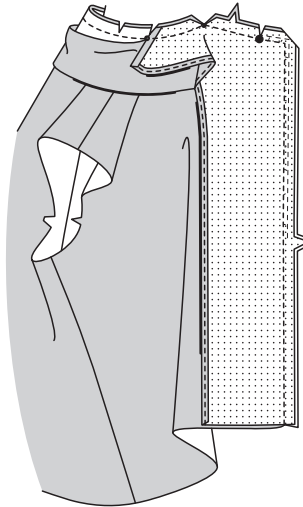
Pour piquer le bord restant de l'encolure, endroit contre endroit épinglez le col sur la chemise, en faisant coïncider les milieux du dos et les petits cercles, en plaçant les petits cercles intérieurs sur les coutures d'épaule. Piquez, en veillant à ne pas saisir le bord pressé du dessus de col.



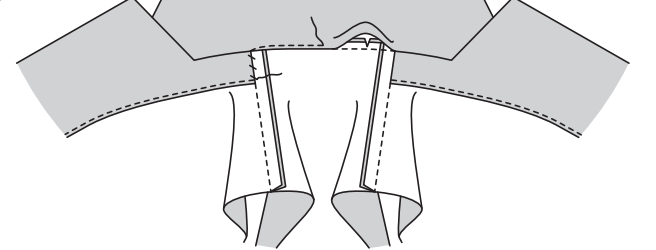
Pour **RENFORCER** le petit cercle sur le bord supérieur de la PAREMENTURE DEVANT (5), piquez sur la ligne de couture sur environ 2.5 cm de chaque côté du petit cercle, en piquant à travers le cercle, comme illustré. Crantez vers le petit cercle renforcé sur le coin intérieur, en veillant à ne pas cranter à travers la piqûre. **SOUTENEZ** le bord supérieur et du devant depuis le grand cercle jusqu'à l'encoche. **PIQUEZ LE BORD** sur le long bord sans encoche. Rentrez au fer le bord de l'épaule le long de la ligne de couture ; coupez à 6 mm.



Endroit contre endroit, épinglez la parementure sur le bord du devant et de l'encolure, en tirant sur le fauil pour ajuster. Bâtissez. Crantez le bord de l'encolure à travers toute l'épaisseur sur le petit et le grand cercles. Piquez le devant et le bord de l'encolure le long du fauil, en veillant à ne pas saisir le bord libre du col. Égalisez la couture et biaisez les coins ; crantez les courbes.

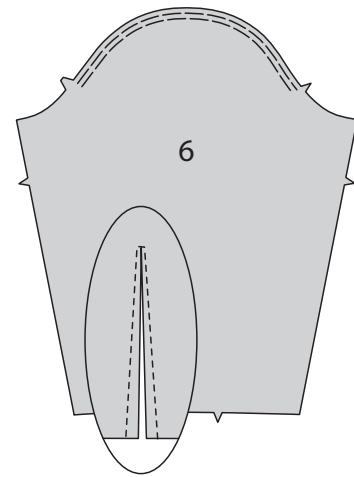


Retournez la parementure vers l'intérieur, en retournant la couture d'encolure dos vers le col ; pressez. Piquez le bord pressé du dessus de col par-dessus la couture d'encolure. Bâtissez la parementure sur les valeurs de couture de l'épaule.

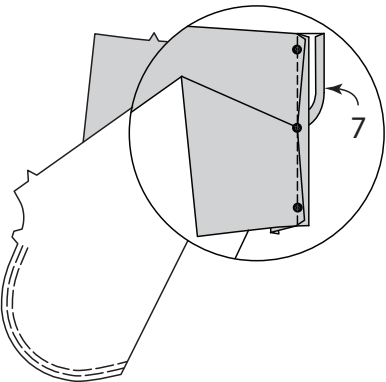


MANCHE ET POIGNET

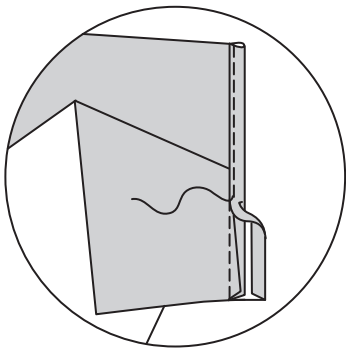
**SOUTENEZ** le bord supérieur de la MANCHE (6) entre les encoches. Piquez sur les lignes de piqûre sur le bord inférieur de la manche, en pivotant pour prendre un petit point à travers la pointe. Coupez entre la piqûre, en veillant à ne pas couper à travers le point sur la pointe.



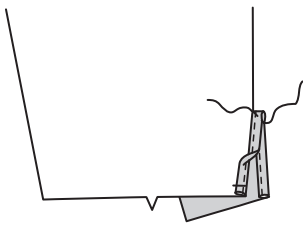
Rentrez au fer 6 mm sur le bord sans marque de la sous-patte (7). Séparez les bords coupés de la manche, en formant une ligne droite. Épinglez l'endroit de la sous-patte sur l'envers des bords coupés, en faisant coïncider les lignes de piqûre et les petits cercles. La valeur de couture de la manche sera de 6 mm sur les extrémités mais elle diminuera jusqu'à zéro au niveau du cercle du milieu. Piquez sur la ligne de piqûre. Pressez la couture vers la sous-patte.



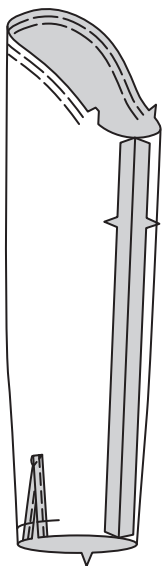
Épinglez le bord pressé de la sous-patte sur l'endroit légèrement par-dessus la piqûre. Piquez près du bord pressé.



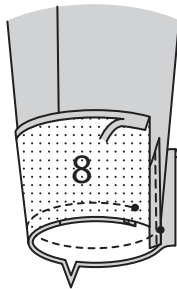
Retournez le bord du devant de la sous-patte vers l'intérieur ; bâtissez en place à travers le bord inférieur. Pour maintenir la sous-patte en place, piquez en diagonale à travers le bord supérieur de la sous-patte, comme illustré.



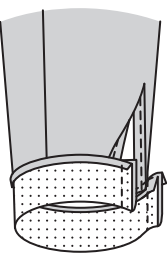
Piquez les bords du dessous de bras de la manche.



Rentrez au fer 1.3 cm sur le bord sans encoche du POIGNET (8). Coupez à 6 mm. Endroit contre endroit, épinglez le poignet sur la manche, en faisant coïncider les encoches, en plaçant les bords de l'ouverture sur les petits cercles. Bâtissez ; piquez. Égalisez la couture. Pressez la couture vers le poignet, en pressant le poignet vers l'extérieur.

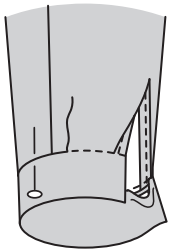


Pliez le poignet sur la ligne de pliure, endroit contre endroit. Piquez les extrémités. Égalisez les coutures.

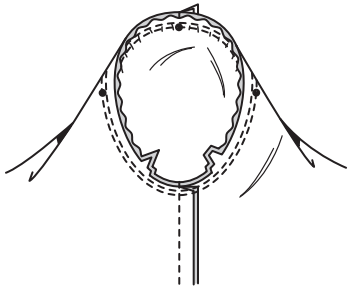




Retournez le poignet ; pressez. Sur l'envers, épinglez le bord pressé du poignet par-dessus la couture, en plaçant les épingles sur l'endroit. Sur l'endroit, piquez dans le sillon de la couture, en saisissant le bord pressé du poignet sur l'envers.

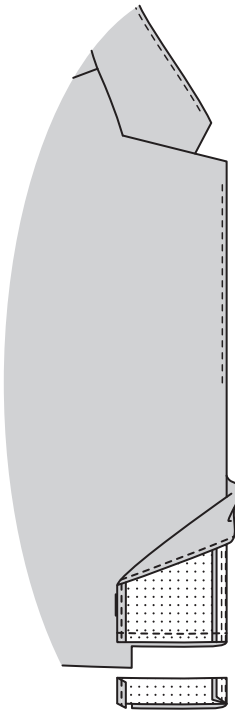


Retournez la manche à l'endroit. Tenez la chemise à l'envers avec l'emmanchure vers vous. Endroit contre endroit, épinglez la manche sur le bord de l'emmanchure avec le petit cercle du milieu sur la couture d'épaule, en faisant coïncider les coutures de dessous de bras, les encoches et les petits cercles restants. Tirez sur le faufil pour ajuster. Pour distribuer l'ampleur également, glissez le tissu le long des fils canette jusqu'à ce qu'il n'y ait ni fronces ni faux plis sur la ligne de couture. Bâissez. Piquez, puis piquez à 3 mm de la première piqûre. Égalisez la couture au-dessous des encoches près de la piqûre. Ne pressez que la valeur de couture, en rétrécissant l'ampleur.

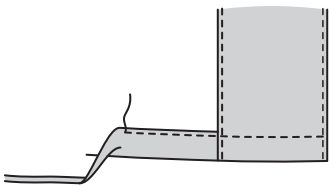


FINITION

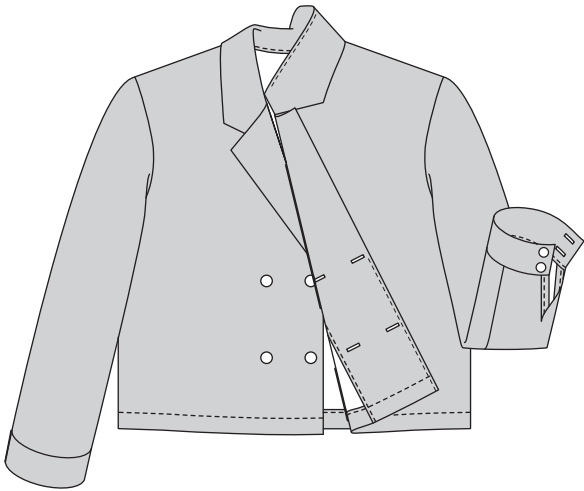
**SOUS-PIQUEZ** le bord devant du devant depuis le bord supérieur jusqu'à la ligne de cassure et la parementure devant depuis la marque supérieure de la boutonnière jusqu'au bord inférieur. Retournez la parementure vers l'extérieur. Piquez à travers la parementure à 3.8 cm de la marque d'ourlet. Coupez la parementure près de la piqûre. Coupez la chemise jusqu'à 1.5 cm du bord intérieur de la parementure.



Retournez la parementure vers l'intérieur ; pressez, en relevant au fer l'ourlet le long de la marque. Rentrez au fer 6 mm sur le bord non fini. Piquez l'ourlet en place entre les bords de l'ouverture.

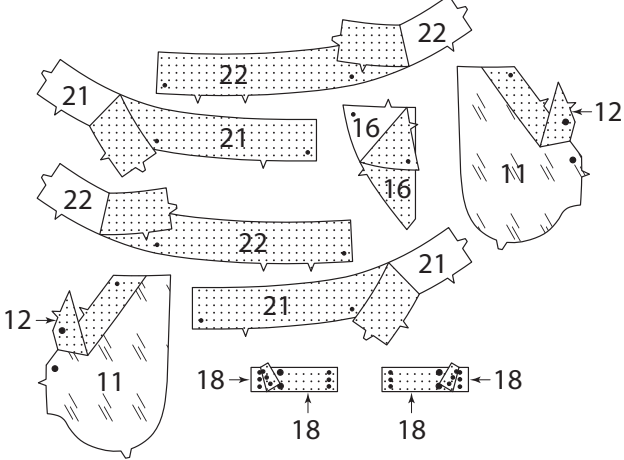


Faites les boutonsnières sur les marques du devant gauche. Cousez les boutons sur le devant droit sous les boutonsnières. Faites les boutonsnières sur les poignets. Cousez les boutons sur les petits cercles. Retournez le revers vers l'extérieur le long de la ligne de cassure, comme illustré sur la pochette.



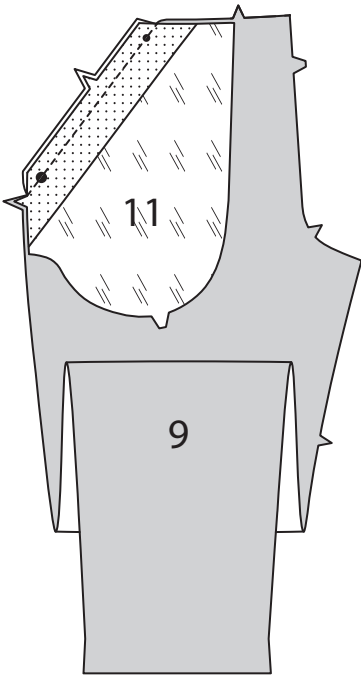
PANTALON B  
ENTOILAGE

Épinglez les pièces de l'ENTOILAGE DE POCHE (12) sur l'envers des pièces de la DOUBLURE DE POCHE (11). Épinglez l'entoilage sur l'envers des pièces de la PAREMENTURE DE BRAGUETTE GAUCHE (16), de la BORDURE (18), de la CEINTURE DROITE (21) et de la CEINTURE GAUCHE (22). Faites adhérer en suivant la notice d'utilisation.

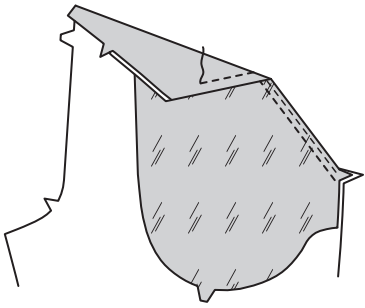


DEVANT

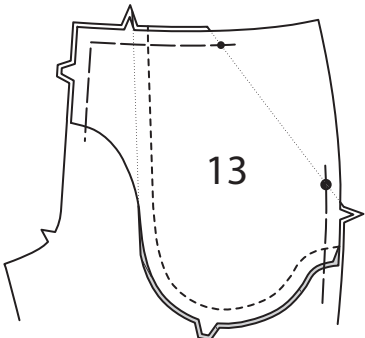
Endroit contre endroit et ayant les bords non finis au même niveau, épinglez la DOUBLURE DE POCHE (11) sur le DEVANT DROIT (9), en faisant coïncider les petits cercles, les grands cercles et les encoches. Piquez le bord à simple encoche. Égalisez la couture.



**SOUS-PIQUEZ** la doublure. Retournez la doublure vers l'intérieur ; pressez. Sur l'endroit, surpiquez à 6 mm du bord fini.

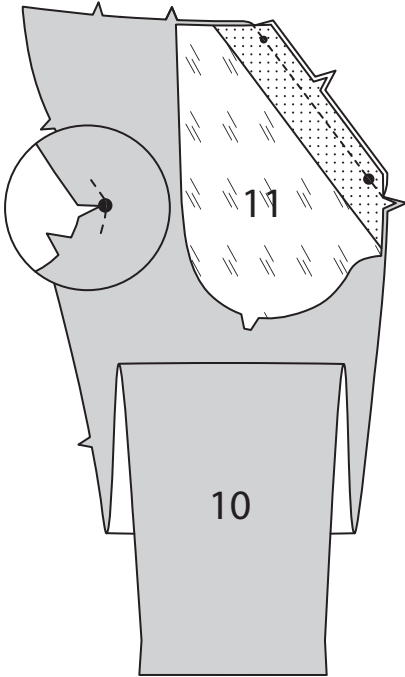


Sur l'envers, épinglez le CÔTÉ DEVANT DROIT (13) sur la doublure de poche endroit contre endroit, en faisant coïncider les petits cercles, les grands cercles et les encoches. Piquez le bord arrondi à double encoche. Bâissez ensemble les bords du devant, du côté et supérieur.

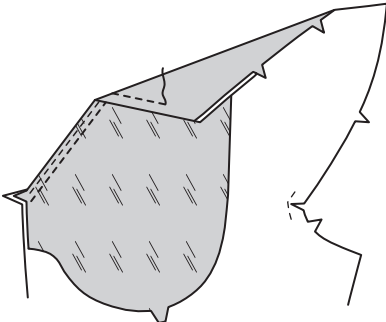


Pour **RENFORCER** le grand cercle sur le bord du milieu du DEVANT GAUCHE (10), piquez sur la ligne de couture sur environ 2.5 cm de chaque côté du grand cercle, en piquant à travers le cercle, comme illustré. Crantez vers le cercle, en veillant à ne pas cranter à travers la piqûre.

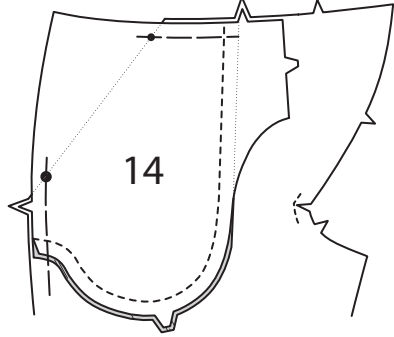
Endroit contre endroit et ayant les bords non finis au même niveau, épinglez la DOUBLURE DE POCHE (11) sur le devant gauche, en faisant coïncider les petits cercles, les grands cercles et les encoches. Piquez le bord à simple encoche. Égalisez la couture.



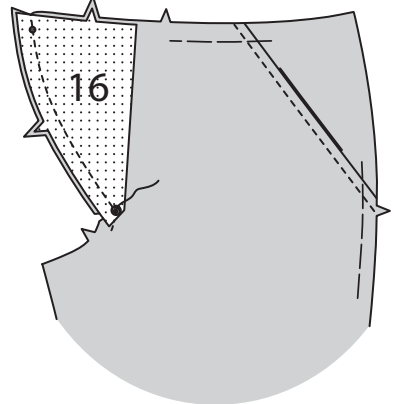
**SOUS-PIQUEZ** la doublure. Retournez la doublure vers l'intérieur ; pressez. Sur l'endroit, surpiquez à 6 mm du bord fini.



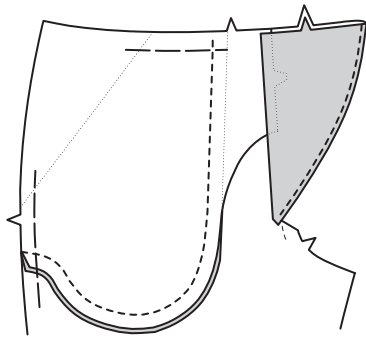
Sur l'envers, épinglez le CÔTÉ DEVANT GAUCHE (14) sur la doublure de poche endroit contre endroit, en faisant coïncider les petits cercles, les grands cercles et les encoches. Piquez le bord arrondi à double encoche. Bâissez ensemble les bords du côté et les bords supérieurs jusqu'à l'encoche.



Endroit contre endroit et ayant les bords non finis au même niveau, épinglez la PAREMENTURE DE BRAGUETTE GAUCHE (16) sur le devant gauche, en faisant coïncider les petits cercles, les grands cercles et les encoches, piquez le bord du devant depuis le bord supérieur jusqu'au grand cercle, en piquant au point arrière sur le cercle pour renforcer la couture.

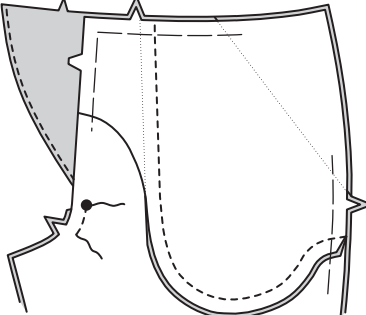


**SOUS-PIQUEZ** la parementure de braguette. Retournez la parementure vers l'intérieur ; pressez.

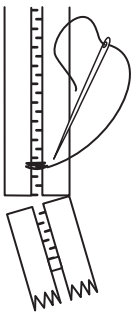


FERMETURE À GLISSIÈRE

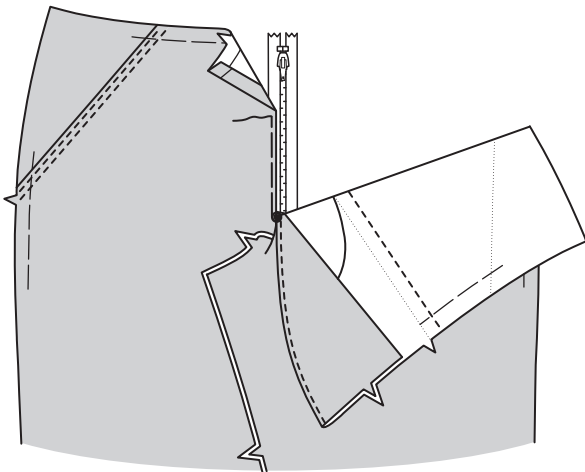
Piquez les pièces du devant ensemble au niveau du milieu devant entre le grand cercle et l'encoche. Piquez au point arrière pour renforcer la couture.



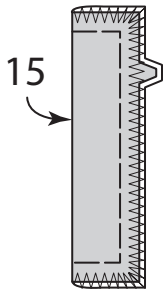
Il peut être nécessaire de raccourcir la longueur de la fermeture. Pour faire un nouvel arrêt de fermeture, placez la fermeture le long du bord de l'ouverture avec la tirette à 3 mm au-dessous de la ligne de couture. Marquez l'emplacement du nouvel arrêt de fermeture. Surfilez à travers les dents sur la marque. Coupez la fermeture à 2 cm au-dessous du nouvel arrêt.



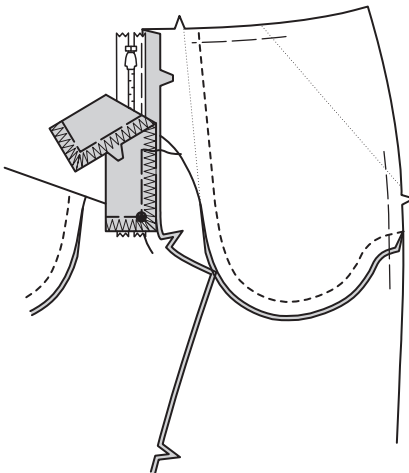
Rentrez 1.5 cm sur le bord de l'ouverture du devant droit le long de la ligne du milieu au-dessus du grand cercle ; pressez. Placez la fermeture fermée (vers le haut) sous le devant droit, en plaçant l'arrêt de fermeture au grand cercle et le bord de l'ouverture près des dents. En utilisant un pied à fermeture, bâissez près du bord au-dessus du cercle.



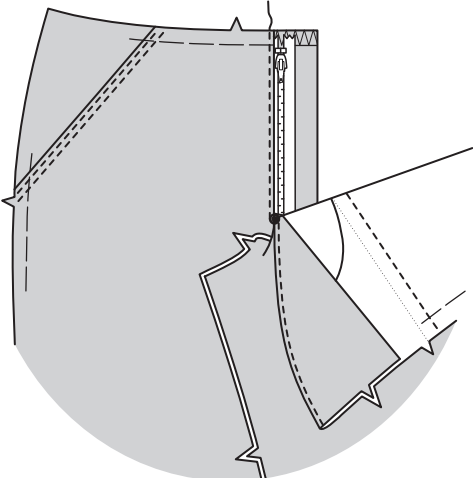
Pliez la BRAGUETTE DROITE (15) en deux dans le sens de la longueur, envers contre envers. Bâissez les bords non finis ; **FINISSEZ LE BORD** au point zigzag ou surjetez.



Sur l'envers, épinglez la braguette droite sur le bord de l'ouverture du devant (par-dessus la fermeture), en faisant coïncider les encoches et les grands cercles, ayant les bords non finis au même niveau. Bâissez le long du bâti précédent pour la fermeture à glissière.

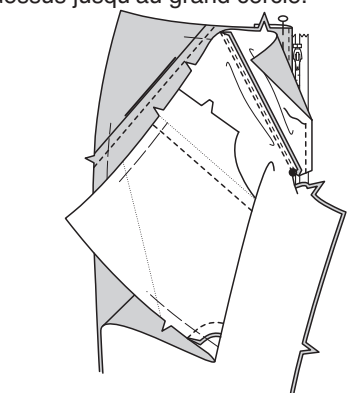


Sur l'endroit, en utilisant un pied à fermeture, piquez près du bord pressé du devant à travers toute l'épaisseur.

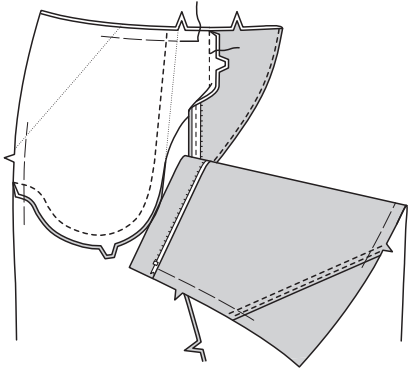


ME2079 - Page 4 de 4

Épinglez la braguette droite à l'opposé. Dépliez la parementure de braguette gauche. En faisant coïncider les milieux devant et les grands cercles, épinglez la parementure de braguette sur le côté restant du ruban de la fermeture. Piquez au-dessus jusqu'au grand cercle.

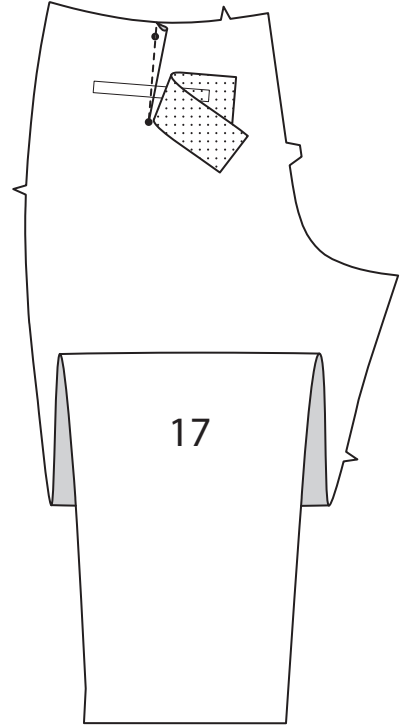


Sur l'envers, épinglez le bord intérieur du côté devant gauche sur la valeur de couture de la parementure de braguette devant, endroit contre endroit, en faisant coïncider les encoches doubles. Piquez le bord à double encoche en couture de 1 cm. Bâissez les bords non finis du côté devant gauche et le devant gauche sur les bords supérieurs.

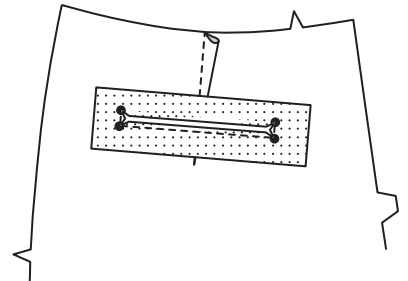


DOS

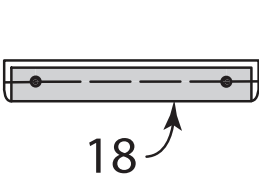
Faites la PINCE sur le DOS (17), puis pressez-la vers le milieu. Pour renforcer le dos par-dessus les petits cercles pour la poche, coupez un morceau d'entoilage thermocollant de 18 cm de longueur sur 5 cm de large. Centrez le coupon par-dessus les lignes de piqûre et faites adhérer en place.



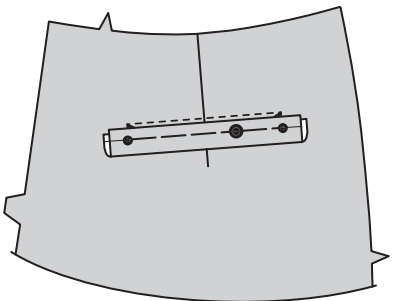
**RENFORCEZ** les coins intérieurs du dos en piquant sur les lignes de piqûre, en pivotant aux petits cercles. Coupez sur la ligne de coupe, en crantant en diagonale jusqu'aux petits cercles.



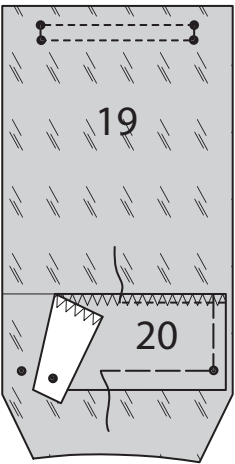
Envers contre envers, pliez la BORDURE (18) sur la ligne de pliure. Bâissez ensemble les longs bords.



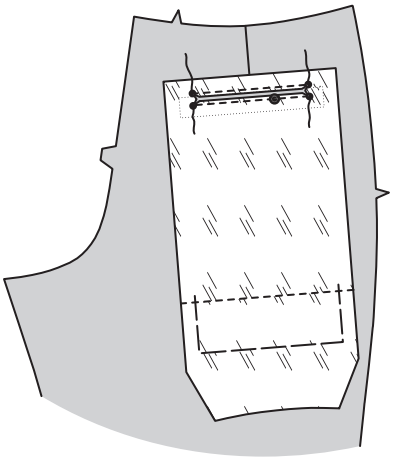
Sur l'endroit, épinglez la bordure sur le dos, en plaçant le bâti le long de la ligne de piqûre inférieure, en faisant coïncider les petits cercles et le grand cercle, comme illustré. Bâissez entre les petits cercles.



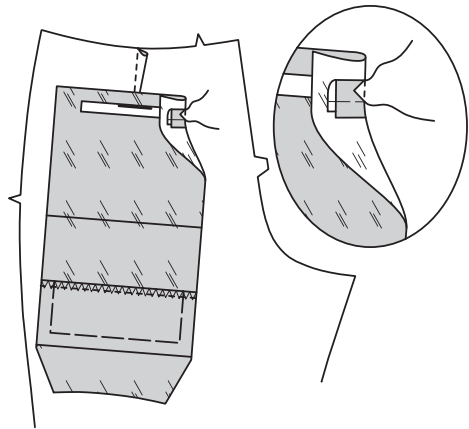
Finissez le long bord sans marque de la PAREMENTURE DE POCHE DOS (20) au point zigzag ou surjetez. Épinglez l'envers de la parementure sur l'endroit de la POCHE DOS (19) le long de la ligne d'emplacement, en faisant coïncider les petits cercles. Piquez la parementure en place à 6 mm du bord intérieur. Bâissez ensemble le bord supérieur et du côté. **RENFORCEZ** les coins intérieurs de la poche dos en piquant sur les lignes de piqûre et en pivotant aux petits cercles.



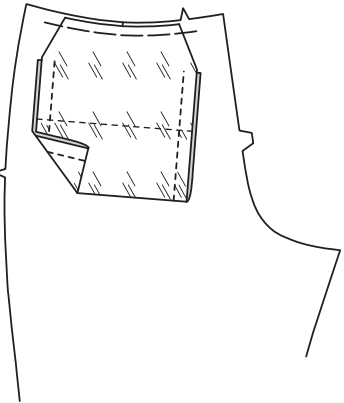
Endroit contre endroit, épinglez la poche dos sur le dos, par-dessus la bordure, en faisant coïncider le grand cercle et les petits cercles. Piquez sur les lignes de piqûre supérieure et inférieure entre les petits cercles. Coupez la poche sur la ligne de coupe et en pliant en diagonale jusqu'aux coins.



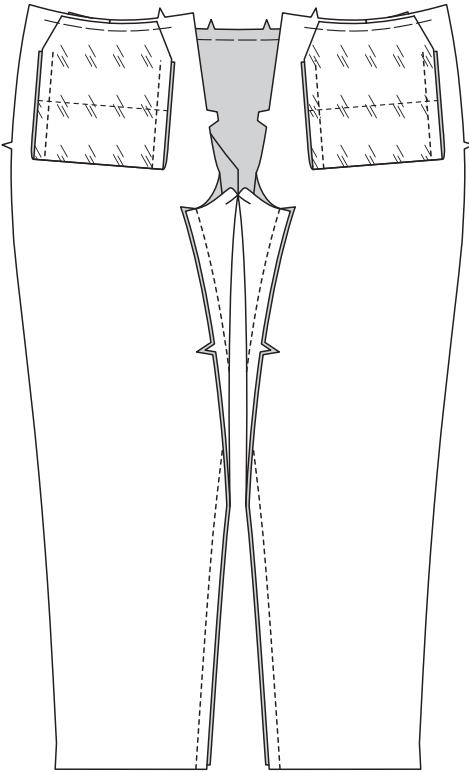
Retournez la poche vers l'intérieur ; relevez la bordure. Amenez les extrémités triangulaires et les extrémités de la bordure vers l'intérieur. Pressez. Piquez sur les extrémités.



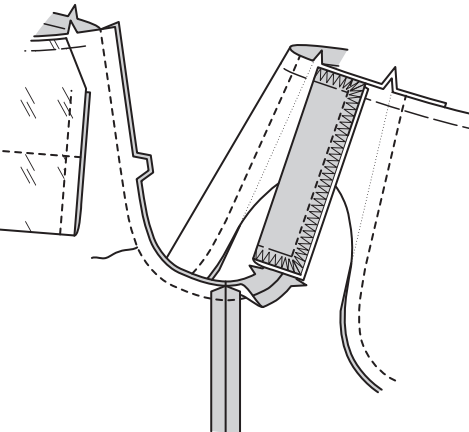
Sur l'envers, pliez la poche sur la ligne de pliure endroit contre endroit. Piquez ensemble les bords du côté de la poche. Bâissez le bord supérieur de la poche sur le pantalon.



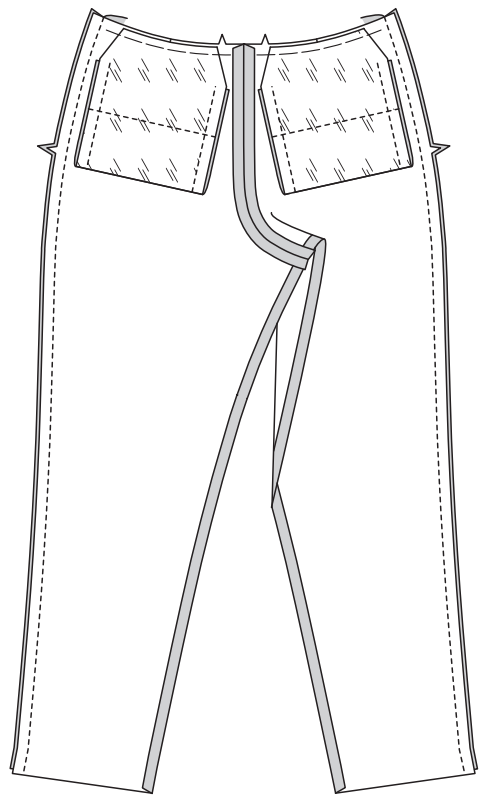
Piquez le devant et le dos sur les bords intérieurs de la jambe.



Endroit contre endroit, épinglez la couture du milieu, en faisant coïncider les coutures intérieures de la jambe et les encoches. Piquez depuis le bord supérieur du dos jusqu'au devant en raccordant avec la piqûre précédente. Pour renforcer la couture, piquez de nouveau par-dessus la première piqûre.

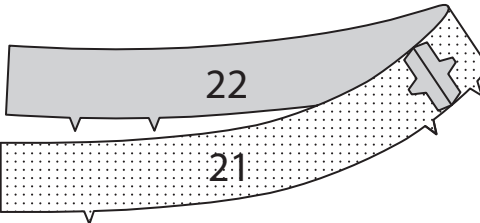


Piquez le devant et le dos sur les bords du côté. Pressez la couture vers le dos.

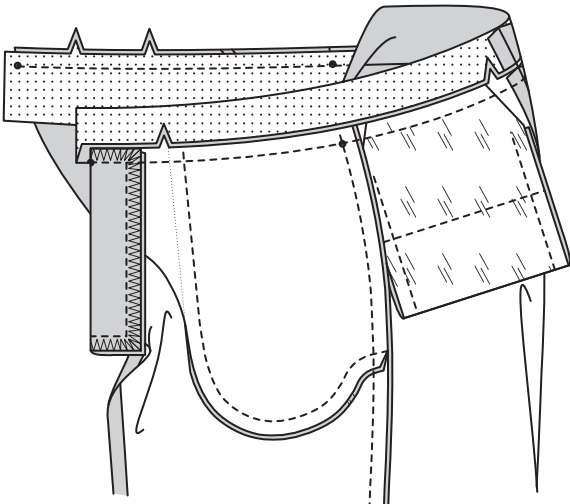


CEINTURE

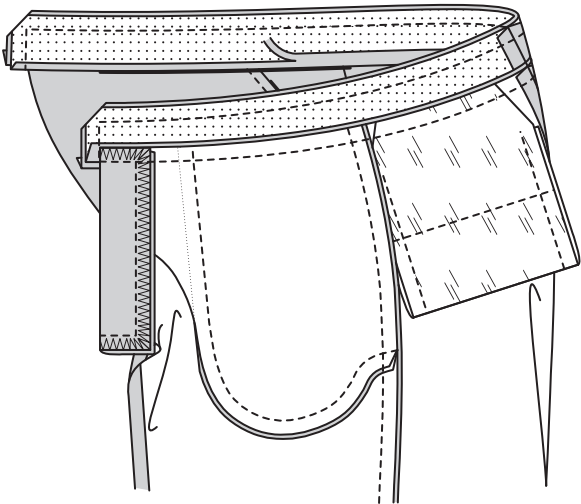
Piquez la CEINTURE DROITE (21) et la CEINTURE GAUCHE (22) sur les bords du milieu du dos.



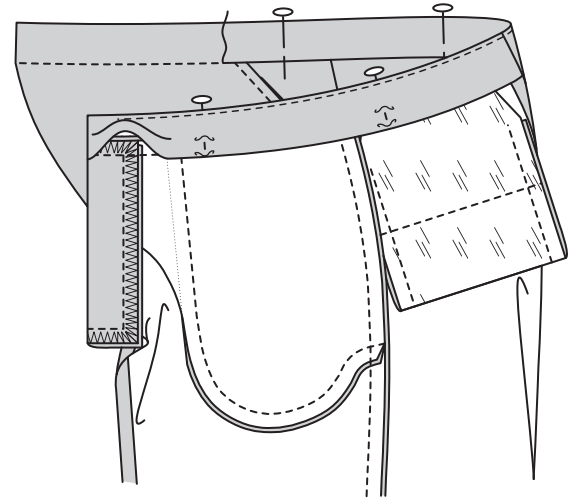
Endroit contre endroit et ayant les bords non finis au même niveau, épinglez la ceinture sur le pantalon, en faisant coïncider les milieux, les petits cercles et les encoches, en plaçant les petits cercles intérieurs sur les bords du côté et le petit cercle extérieur sur le bord de l'ouverture du devant droit. Piquez. Égalisez la couture. Pressez la couture vers la ceinture, en pressant la ceinture vers l'extérieur.



Piquez les pièces de la parementure de ceinture ensemble comme décrit pour la ceinture. Rentrez au fer le bord à encoche à 1.3 cm. Coupez à 6 mm. Endroit contre endroit et ayant les bords non finis au même niveau, épinglez la parementure de ceinture sur la ceinture, en faisant coïncider les milieux et les coutures. Piquez le bord supérieur et les extrémités. Égalisez la couture.

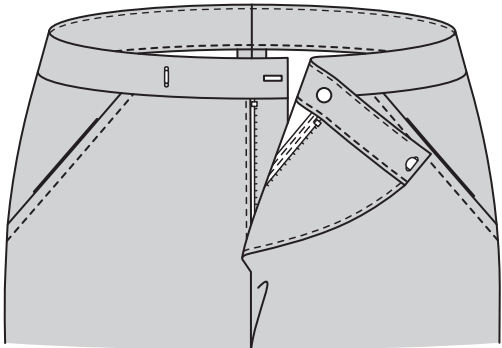


**SOUS-PIQUEZ** la parementure. Retournez la parementure vers l'intérieur ; pressez, en pressant les coins vers l'extérieur. Sur l'envers, épinglez le bord pressé de la parementure par-dessus la couture, en plaçant les épingles sur l'endroit. Sur l'endroit, piquez dans le sillon de la couture, en saisissant le bord pressé de la parementure sur l'envers.



FINITION

Sur l'envers, cousez le crochet sur la ceinture gauche par-dessus le petit cercle extérieur et le bouton sur le petit cercle intérieur. Sur l'endroit, cousez la bride sur le petit cercle de la ceinture droite. Faites la boutonnière sur la marque.



Relevez au fer la valeur de couture de l'ourlet. Rentrez au fer 6 mm du bord non fini. Piquez l'ourlet en place près du bord intérieur pressé.

