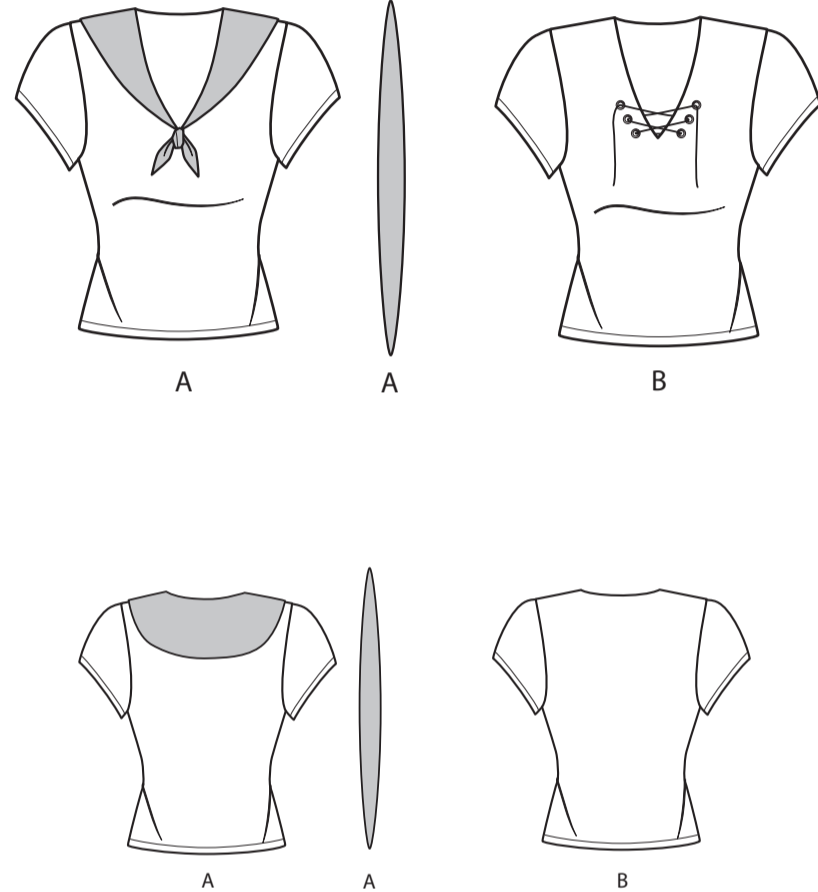
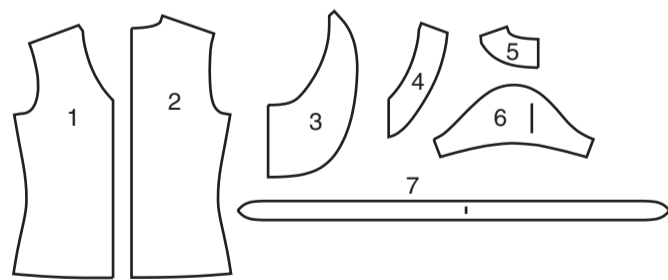




@gwenstella.made



**7 PIÈCES DU PATRON**



- 1 Devant – A, B
- 2 Dos – A, B
- 3 Col – A
- 4 Parementure d'encolure devant – A, B
- 5 Parementure d'encolure dos – A, B
- 6 Manche – A, B
- 7 Attache – A

**MARQUES DU PATRON**

- FLÈCHE DU DROIT-FIL:** Posez sur le droit-fil du tissu parallèle à la lisière ou à la pliure.
  - LIGNE DE PLIURE:** Placez la ligne sur la pliure du tissu.
  - MARQUE DE BOUTONNIÈRE:** Indique la longueur exacte et l'emplacement des boutons.
  - MARQUE DE BOUTON:** Indique l'emplacement du bouton.
  - ENCOCHES ET SYMBOLES:** Pour faire coïncider les coutures et les détails d'assemblage.
- Indique la Ligne de Poitrine, Ligne de Taille, les Hanches et/ou le Tour de Bras. Les Mesures font référence à la circonférence du Vêtement Fini (Mesures du corps + Aisance du port + Aisance du design). Ajustez le patron si nécessaire. La mesure ne comprend pas les plis, les pinces et les valeurs de couture.
- VALEUR DE COUTURE COMPRISE:** 1.5cm, sauf différemment indiqué, mais pas imprimé sur le patron.

**ADAPTER SI NÉCESSAIRE**

- ALLONGEZ OU RACCOURCISSEZ** aux lignes d'ajustement (=) ou où il est indiqué sur le patron. S'il faut ajouter une longueur considérable, vous pouvez acheter du tissu supplémentaire.
  - POUR RACCOURCIR:** Pliez le long de la ligne d'ajustement. Faire une pliure la moitié de la quantité nécessaire. Adhère en place.
  - POUR ALLONGER:** Coupez entre les lignes d'ajustement. Étendez la quantité nécessaire, en tenant les bords parallèles. Adhère sur le papier.
- Lorsque les lignes de Modification ne se trouvent pas sur le patron, allongez ou raccourcissez au bord inférieur.

**COUPER ET MARQUER**

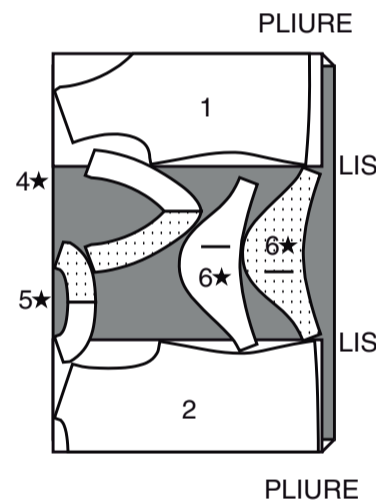
- RÉTRÉCISSEZ LE TISSU** qui n'est pas étiqueté pré-rétréci. Repassez.
- ENTOUREZ LE PLAN DE COUPE** pour le Modèle, la Taille, la Largeur du Tissu.
- Utilisez les plans de coupe **AVEC SENS** pour les tissus à motif ayant un sens, poil ou surfaces nuancées. Puisque la plupart de tissus de tricot ont la surface nuancée, on utilise un plan de coupe avec sens.
- Pour les **ÉPAISSEURS DOUBLES (AVEC PLIURE)**, pliez le tissu droit contre droit.
- \* **ÉPAISSEURS DOUBLES (SANS PLIURE)** - Pour les tissus avec sens, pliez le tissu transversalement, droit contre droit. Marquez comme illustré. Coupez le long de la pliure transversale du tissu (A). Retournez l'épaisseur supérieure sur 180° pour que les flèches aillent dans la même direction et posez-la sur l'épaisseur inférieure, droit contre droit (B).
- Pour une **ÉPAISSEUR SIMPLE** - Posez le tissu, droit vers le haut. (Pour les Tissus à Fourrure, placez le poil vers le bas).
- ★ Coupez d'abord les autres pièces, en laissant assez de tissu pour couper cette pièce. Ouvrez le tissu. Pour les pièces "Coupez 1", coupez la pièce une fois sur une épaisseur simple avec la pièce vers le haut sur l'endroit du tissu.
- La pièce du patron peut avoir des lignes de coupe pour plusieurs tailles. Choisissez la ligne de coupe correcte ou les pièces de patron pour votre taille.
- Avant de **COUPER**, placez toutes les pièces sur le tissu selon le plan de coupe. Épinglez. (Les plans montrent l'emplacement approximatif des pièces de patron, lequel peut varier selon la taille du patron). Coupez **EXACTEMENT**, en maintenant les encoches vers l'extérieur.
- Avant d'enlever le patron, **REPORTEZ LES MARQUES** et les lignes d'assemblage sur l'Envers du Tissu, en utilisant la méthode à Épingles et à Craie ou le Papier à Calquer et la Roulette de Couturière. Les marques nécessaires sur l'endroit du tissu doivent être faites au fil.
- NOTE:** Les parties encadrées avec des pointillées (a! b! c!) dans les plans représentent les pièces coupées selon les mesures données.

**PLANS DE COUPE**

ENDROIT DU PATRON	ENVERS DU PATRON	ENDROIT DU TISSU	ENVERS DU TISSU

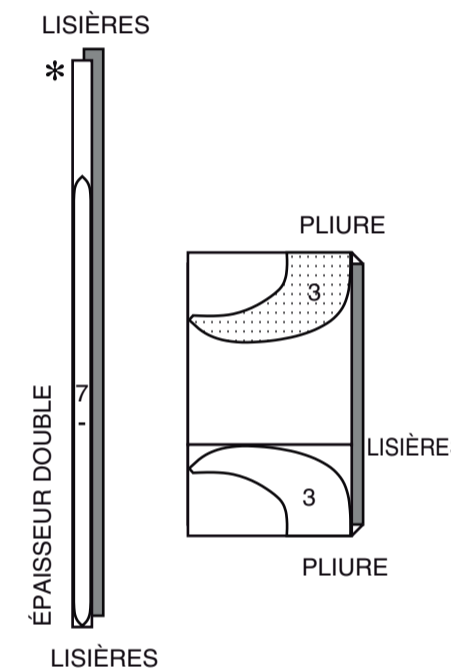
**HAUT A, B**  
PIÈCES : 1 2 4 5 6

150 CM  
AVEC SENS  
TAILLES 6 8 10 12 14 16

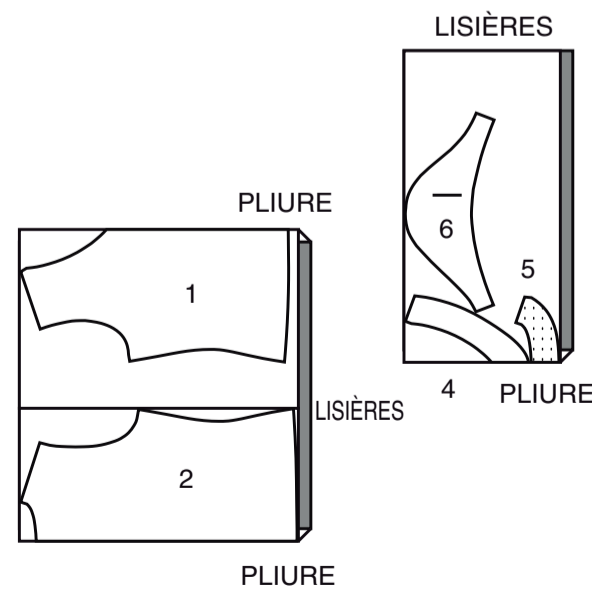


**CONTRASTE A (Col, Attache)**

PIÈCES : 3 7  
150 CM  
AVEC SENS  
TOUTES LES TAILLES

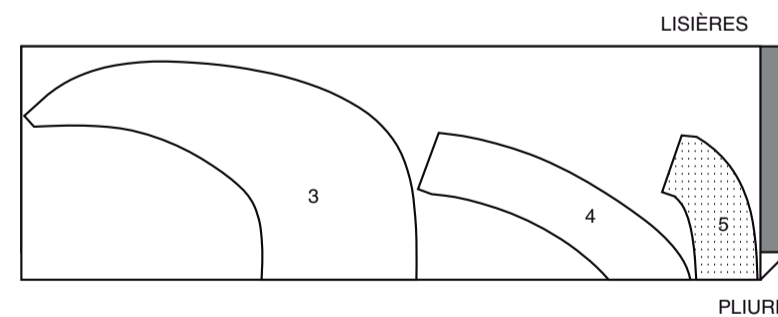


150 CM  
AVEC SENS  
TAILLES 18 20 22 24



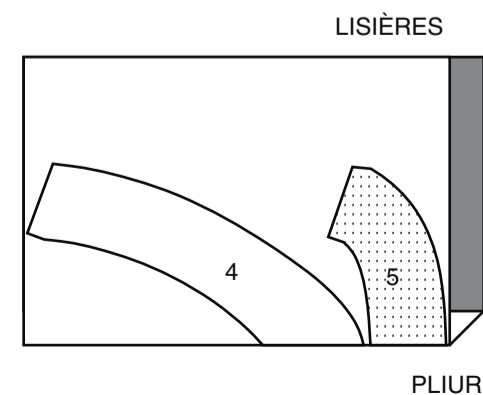
**ENTOILAGE A**

PIÈCES : 3 4 5  
51 CM  
TOUTES LES TAILLES



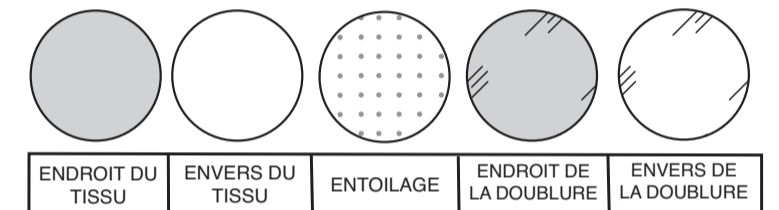
**ENTOILAGE B**

PIÈCES : 4 5  
51 CM  
TOUTES LES TAILLES



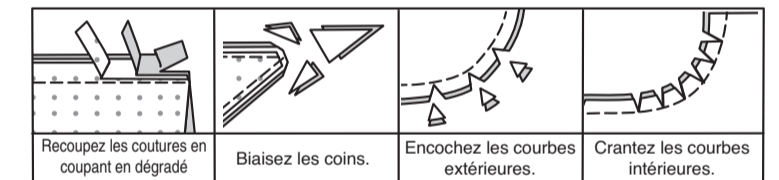
**INFORMATION DE COUTURE**

**LÉGENDE DES CROQUIS**



**VALEURS DE COUTURE**

Utilisez des valeurs de couture de 1.5 cm sauf indiqué différemment.



**ÉPINGLER ET AJUSTER**

Épinglez ou bâtissez les coutures, **ENDROIT CONTRE ENDROIT**, en faisant coïncider les encoches. Ajustez le vêtement avant de piquer les coutures principales.

**PRESSER**

Pressez les valeurs de couture ensemble; puis ouvrez-les au fer sauf indiqué différemment. Crantez-les si nécessaire de sorte qu'ils restent à plat.

**GLOSSAIRE**

Les termes techniques, imprimés en **CARACTÈRES GRAS** au cours de l'assemblage, sont expliqués ci-dessous.

**SOUTENIR** - Piquer sur la ligne de couture à grands points. Tirer sur les bouts du fil au moment d'ajuster.

**NOTE** : A la tête d'une manche, faire une deuxième rangée des grands points à 6 mm à l'opposé de la valeur de couture pour avoir du contrôle.

**FINIR** - Piquer à 6 mm du bord non fini et finir avec une des méthodes suivantes : (1) couper aux ciseaux à denteler OU (2) surfiler OU (3) replier le long de la piqûre et piquer près de la pliure OU (4) Finir à la surjeteuse.

**FACULTATIF POUR LES OURLETS** : Si désiré, poser un extra-fort (ruban bordure).

**OURLET ÉTROIT** - Replier l'ourlet, presser en répartissant l'ampleur si nécessaire. Déplier l'ourlet. Replier de nouveau en faisant coïncider le bord non fini avec la pliure ; presser. Replier le long du pli ; piquer.

**POINTS COULÉS** - Glisser l'aiguille dans le bord plié et faire un point au-dessous dans le vêtement, ne prenant qu'un seul fil.

**SURPIQUER** - En utilisant le pied presseur comme un guide, sur l'endroit, piquer à 6 mm du bord, de la couture ou d'une autre piqûre, ou surpiquer comme spécifié.

**SOUS-PIQUER** - Déplier la parementure ou au-dessous du vêtement ; piquer sur la valeur de couture près de la couture.



SCANNEZ LE CODE QR POUR ACCÉDER AU TUTORIEL ÉTAPE PAR ÉTAPE EN VIDÉO



@gwenstella.made

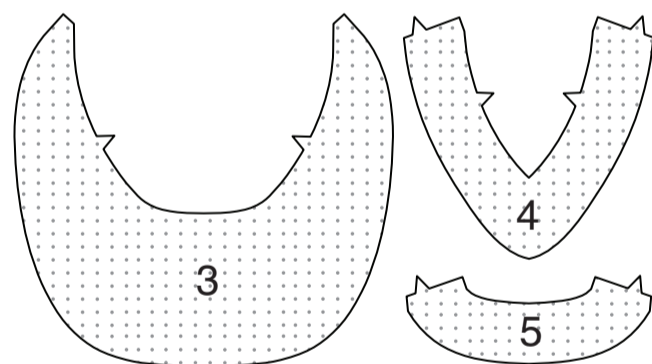
## INSTRUCTIONS DE COUTURE

### HAUT A, B

**NOTE** : Au-dessous de chaque sous-titre, les croquis montrent le modèle A, sauf indiqué différemment.

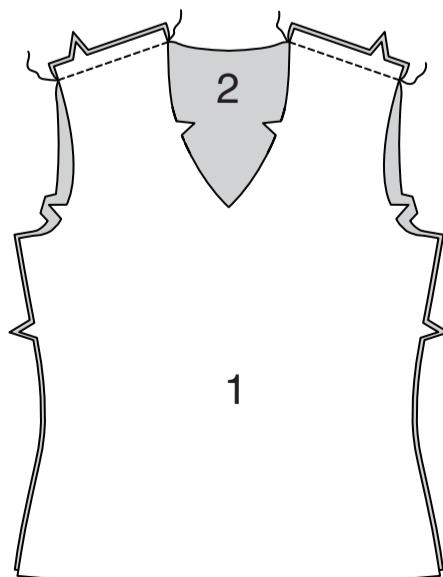
### ENTOILAGE

Épinglez l'ENTOILAGE sur l'envers de chaque pièce correspondante en TISSU. Faites adhérer, en suivant la notice d'utilisation.

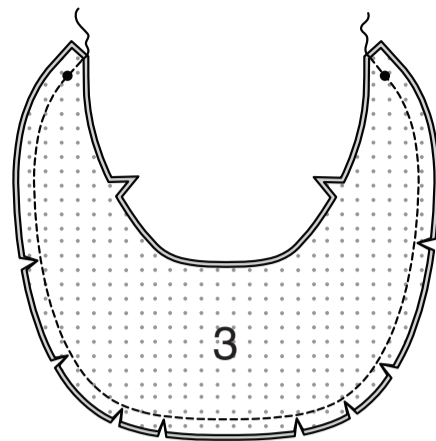


### DEVANT ET DOS

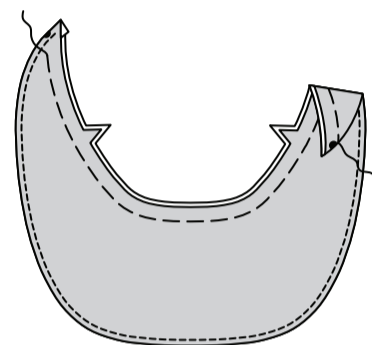
Endroit contre endroit, piquez le DEVANT (1) et le DOS (2) sur les coutures d'épaule.



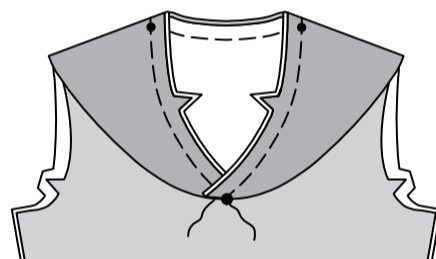
**MODÈLE A** - endroit contre endroit, piquez ensemble les pièces du COL (3), en laissant ouvert le bord à encoche. Égalisez la couture, crantez les courbes.



Retournez le col à l'endroit. Pressez. **SOUS-PIQUEZ** la parementure de col. Bâissez ensemble les bords non finis.



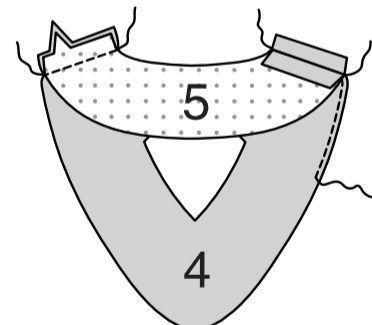
Sur l'endroit, épinglez le col sur le bord de l'encolure (côté à parementure vers le bas), en faisant coïncider les grands cercles et les encoches, en plaçant les petits cercles sur les coutures d'épaule. Bâissez.



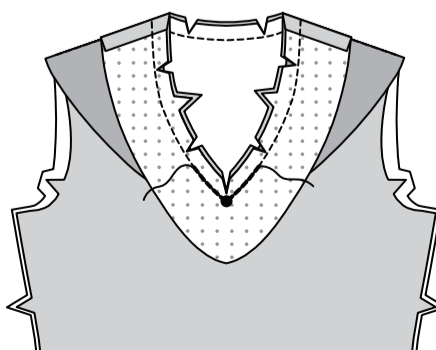
### PAREMENTURE D'ENCOLURE

Piquez les pièces de la PAREMENTURE D'ENCOLURE DEVANT (4) et de la PAREMENTURE D'ENCOLURE DOS (5) sur les coutures d'épaule.

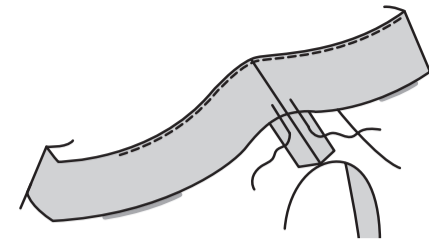
**FINISSEZ** le bord sans encoche de la parementure.



**ENDROIT CONTRE ENDROIT**, épinglez la parementure sur le bord de l'encolure, en faisant coïncider les milieux et les coutures d'épaule. Piquez sur les lignes de piqûre sur la parementure et le long de la ligne de couture, en pivotant au grand cercle. Pour renforcer la couture au niveau du milieu devant, piquez par-dessus la première piqûre. Égalisez la couture ; crantez les courbes et vers la piqûre au milieu devant.

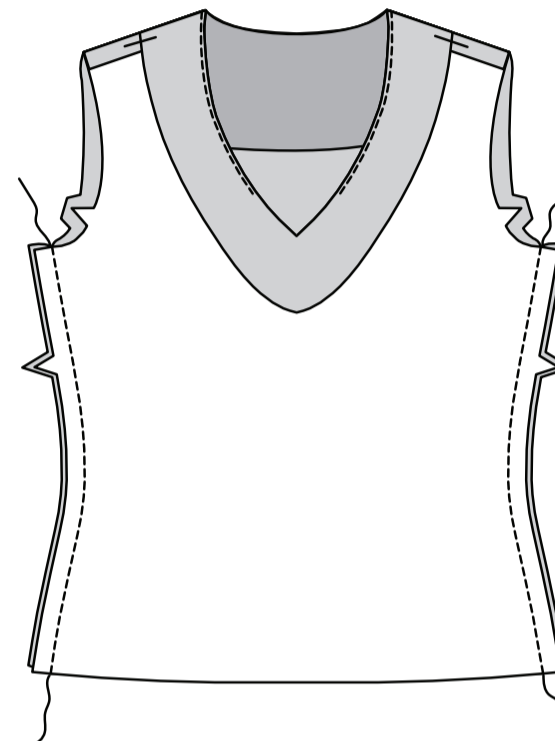


**SOUS-PIQUEZ** la parementure aussi loin que possible. Retournez la parementure vers l'intérieur ; pressez. Fixez à la main la parementure sur les coutures d'épaule.

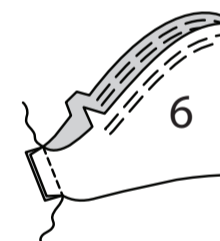


### MANCHE

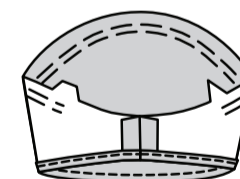
Endroit contre endroit, piquez le devant et le dos sur les coutures latérales.



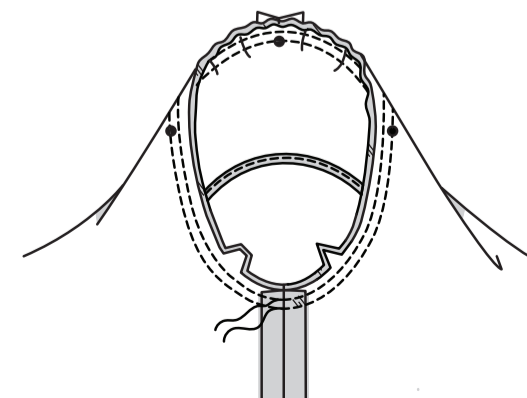
**SOUTENEZ** le bord supérieur de la MANCHE (6) entre les encoches, endroit contre endroit, piquez la couture de manche.



Faites un **OURLET ÉTROIT** sur le bord inférieur de la manche.



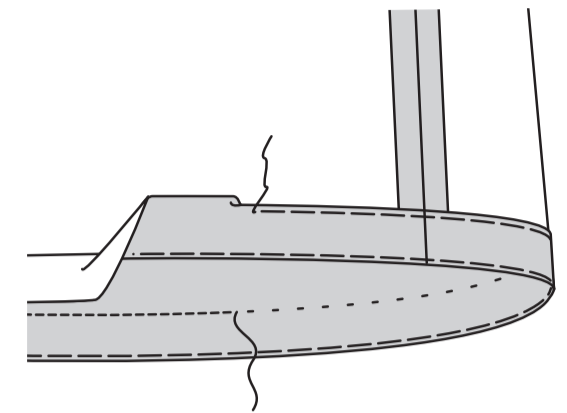
Endroit contre endroit, épinglez la manche sur l'emmanchure, en plaçant le petit cercle du milieu sur la couture d'épaule. Soutenez ; bâissez. Piquez, puis piquez à 6 mm de la valeur de couture. Égalisez près de la piqûre. Pressez les valeurs de couture ensemble, puis retournez la couture vers la manche.



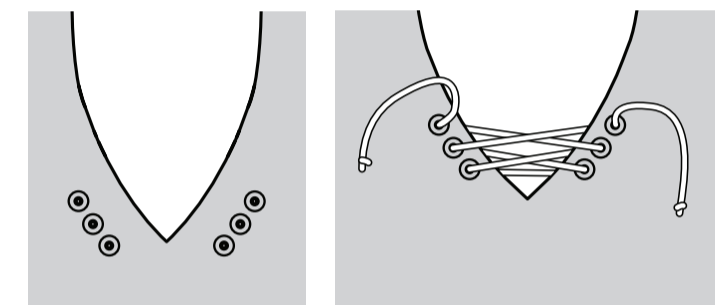
## FINITION

Relevez un ourlet sur le bord inférieur du vêtement. Bâissez près de la pliure. Repliez 6 mm sur le bord non fini, en répartissant l'ampleur si nécessaire. Bâissez l'ourlet en place près du bord supérieur. Pressez.

**SURPIQUEZ** l'ourlet le long du bâti supérieur, comme illustré.

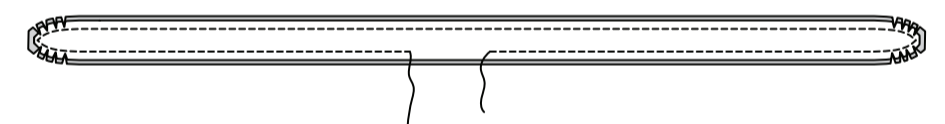


**MODÈLE B** - posez les œillets sur les marques du devant, en suivant la notice d'utilisation. Coupez un morceau de cordon de 109 cm de longueur. Faites passer le cordon à travers les œillets. Nouez les bouts.

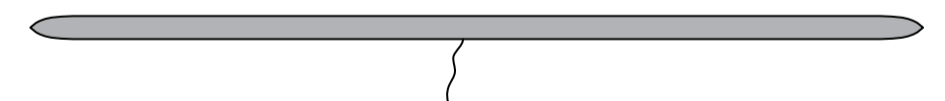


### ATTACHE A

Endroit contre endroit, épinglez ensemble les pièces de l'ATTACHE (7). Piquez le bord extérieur en couture de 1 cm, en laissant une ouverture assez grande pour retourner. Égalisez la couture et biaisez les coins, crantez les courbes.



Retournez l'attache à l'endroit à travers l'ouverture. Cousez en fermant l'ouverture aux **POINTS COULÉS**.



Enfilez l'attache sous le col ayant les bouts au même niveau sur le milieu et nouez.

