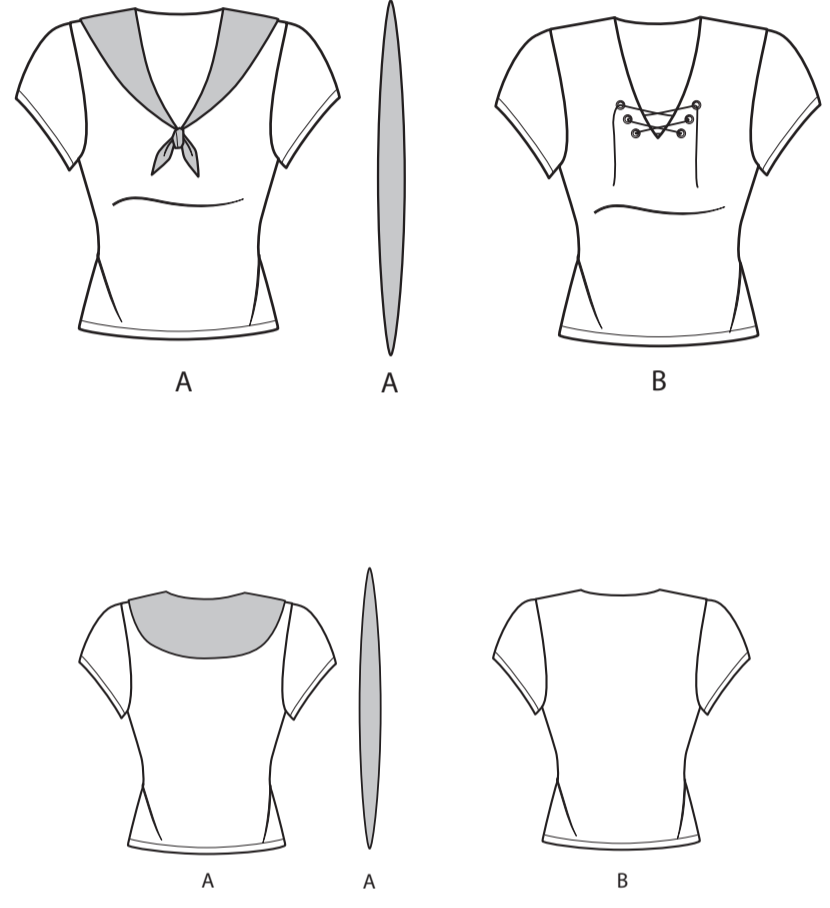
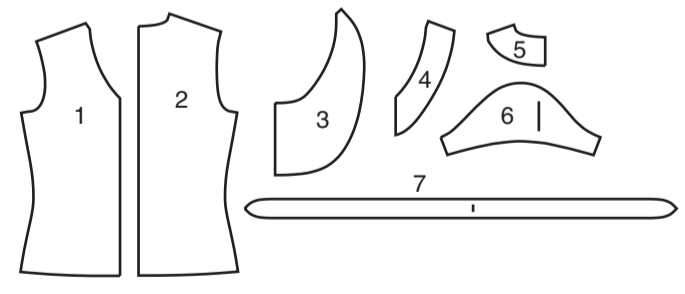


@gwenstella.made



7 SCHNITTEILE



- 1 VORDERTEIL - A,B
- 2 RÜCKENTEIL - A,B
- 3 KRAGEN - A
- 4 VORD. HALSAUSSCHNITTBESATZ - A,B
- 5 RÜCKW. HALSAUSSCHNITTBESATZ - A,B
- 6 ÄRMEL - A,B
- 7 BINDEBAND - A

MUSTERMARKIERUNGEN

- FADENLAUF:** Legen Sie die Linie auf den geraden Fadenlauf des Stoffes, parallel zur Webkante oder zum Stoffbruch.
- FALTLINE:** Legen Sie die Linie auf den Stoffbruch.
- KNOPFLOCHMARKIERUNG:** Gibt die genaue Länge und Platzierung der Knopflöcher an.
- KNOPFMARKIERUNG:** Zeigt die Platzierung der Knöpfe an.
- KERBEN UND SYMBOLE:** Für passende Nähte und Ausführungsdetails.
- Bezeichnet die Brustlinie, die Taillinie, die Hüfte und/oder den Bizeps. Die Maße beziehen sich auf den Umfang des fertigen Kleidungsstücks (Körpermaß + Trageerleichterung + Design-Erleichterung). Passen Sie das Schnittmuster bei Bedarf an. Die Maße schließen Falten, Biesen, Abnäher und Nahtzugaben aus.
- NAHTZUGABE:** 1.5 cm enthalten, sofern nicht anders angegeben, aber nicht auf dem Gewebe aufgedruckt.

GEGEBENENFALLS ANPASSEN

- Verlängern oder verkürzen Sie an den Anpassungslinien (=) oder an den auf dem Muster angegebenen Stellen. Wenn eine größere Länge hinzugefügt wird, müssen Sie eventuell zusätzlichen Stoff kaufen.
- ZUM VERKÜRZEN:** Falten Sie entlang der Anpassungslinie. Machen Sie eine Falte mit der Hälfte der benötigten Menge. Aufkleben.
- ZUM VERLÄNGERN:** Schneiden Sie zwischen den Anpassungslinien. Verteilen Sie den Betrag nach Bedarf, halten Sie die Kanten parallel. Kleben Sie über das Papier.
- Wenn die Änderungslinien nicht auf dem Gewebe liegen, verlängern oder kürzen Sie an der unteren Kante.

SCHNEIDEN UND MARKIEREN

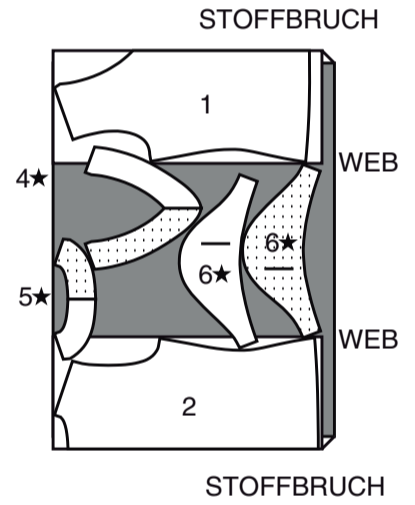
- SCHRUMPFEN** Sie den **STOFF**, wenn er nicht als vorgeschrumpt gekennzeichnet ist. Drücken Sie.
- KREISEN** Sie die **ZEICHNUNG** für Modell, Größe, Stoffbreite. Verwenden Sie das Auflageplan **MIT STRICHRICHTUNG** für Stoffe mit Einwegmustern, Strichrichtung, Flor oder Oberflächenschattierung. Da die meisten Maschenwaren Oberflächenschattierungen aufweisen, wird ein Auflageplan mit Strichrichtung verwendet.
- Für **DOPPELTE DICKE (MIT STOFFBRUCH)** - falten Sie den Stoff rechts auf rechts.
- *DOPPELTE DICKE (OHNE STOFFBRUCH)** - Für Stoffe mit Strichrichtung falten Sie den Stoff quer, rechts auf rechts. Markieren Sie wie gezeigt. Schneiden Sie entlang der Querfalte des Stoffes (A). Drehen Sie die obere Lage um 180°, so dass die Pfeile in die gleiche Richtung zeigen, und legen Sie über die untere Lage, rechts auf rechts (B).
- Für **EINZELNE DICKE** - legen Sie den Stoff mit der rechten Seite nach oben. (Für Pelzflor-Stoffe legen Sie die Florseite nach unten.)
- ★ Schneiden Sie zuerst die anderen Teile aus, so dass genügend Stoff zum Zuschneiden dieses Teils vorhanden ist. Öffnen Sie den Stoff. Schneiden Sie bei "Schnitt 1"-Teilen das Teil einmal auf einer einzelnen Dicke mit der Stoffseite nach oben auf der rechten Seite des Stoffes zu.
- Das Schnittmuster kann Schnittlinien für mehrere Größen enthalten. Wählen Sie die richtige Schnittlinie oder die Schnittmusterlinie für Ihre Größe aus.
- Legen Sie vor dem **SCHNEIDEN** alle Teile entsprechend dem Auflageplan auf den Stoff. Stecken Sie. (**Die Auflagepläne zeigen die ungefähre Position der Schnittmusterlinie; die Position kann je nach Schnittmustergröße variieren.**) Schneiden Sie **GENAU** aus, indem Sie die Kerben nach außen schneiden.
- Bevor Sie das Schnittmuster entfernen, **ÜBERTRAGEN SIE DIE MARKIERUNGEN** und Konstruktionslinien auf die linke Seite des Stoffes, indem Sie die Methode mit Nadel und Kreidestift oder Pauspapier und Schneiderrad verwenden. Markierungen, die auf der rechten Seite des Stoffes benötigt werden, sollten Faden nachgezeichnet werden.
- HINWEIS:** Kästchen mit gestrichelten Linien (a! b! c!) in den Auflageplänen stellen Teile dar, die nach den angegebenen Maßen geschnitten wurden.

ZUSCHNITTPLÄNE

RECHTE MUSTERSEITE	LINKE MUSTERSEITE	RECHTE STOFFSEITE	LINKE STOFFSEITE

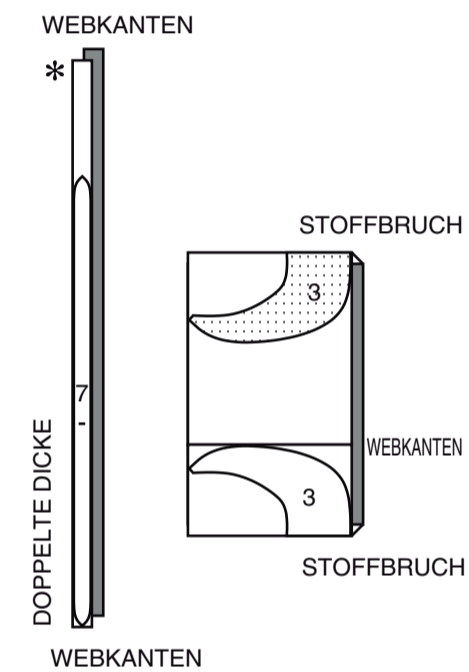
TOP A,B
TEILE: 1 2 4 5 6

150 CM
MIT STRICHRICHTUNG
GRÖSSEN 6 8-10-12-14-16

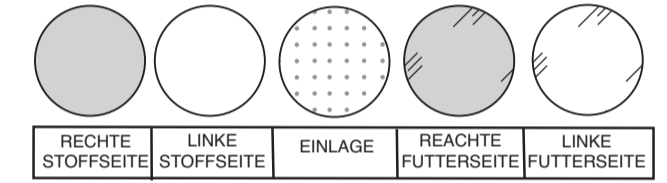


GARNITURSTOFF A (Kragen, Bindeband)
TEILE: 3 7

150 CM
MIT STRICHRICHTUNG
ALLE GRÖSSEN

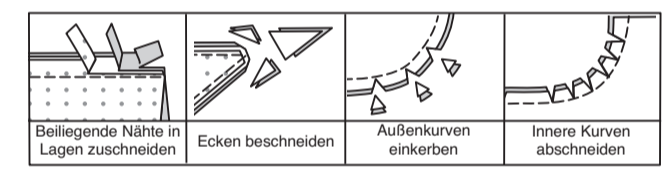


NÄHINFORMATIONEN
STOFFSCHLÜSSEL



NAHTZUGABEN

Es sind 1.5 cm Nahtzugaben im Schnittmuster berücksichtigt, sofern nicht anders angegeben.



STECKEN UND ANPASSEN

Stecken oder heften Sie die Nähte, **RECHTS AUF RECHTS**, mit passenden Einkerbungen. Passen Sie das Kleidungsstück an, bevor Sie die Hauptnähte nähen.

BÜGELN

Bügeln Sie die Nahtzugaben flach; öffnen Sie sie dann, sofern nicht anders angegeben. Stecken Sie wo nötig, damit sie flach liegen.

GLOSSAR

Nähbegriffe, die in der Nähanleitung in **FETTDRUCK** erscheinen, werden im Folgenden erklärt.

EINHALTEN - Nähen Sie entlang der Nahtlinie mit langen Maschinenstichen. Ziehen Sie die Fadenenden beim Anpassen an die Passform. **HINWEIS:** Machen Sie bei Schulteransätzen eine zweite Reihe langer Maschinenstiche in 6 mm Abstand von der Nahtzugabe, um mehr Kontrolle zu haben.

VERSÄUBERN - Nähen Sie 6 mm von der Schnittkante entfernt und versäubern Sie mit einer der folgenden Methoden ab: (1) mit Hilfe einer Zickzackschere ODER (2) mit Overlockstichen ODER (3) entlang der Steppnaht wenden und dicht an der Falte nähen ODER (4) mit Hilfe einer Overlock-Maschine.

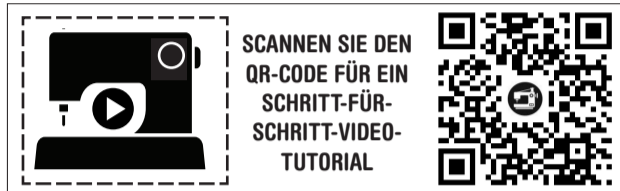
OPTIONAL FÜR SÄUME: Bringen Sie ein Nahtbindeband an.

SCHMALER SAUM - Schlagen Sie den Saum ein, bügeln und bei Bedarf die Fülle einhalten. Öffnen Sie den Saum. Wieder einschlagen, so dass die Schnittkante entlang der Falte liegt; bügeln. Entlang der Falte einschlagen; nähen.

SÄUMEN- Nadel durch eine gefaltete Kante schieben, dann einen Faden des darunter liegenden Stoffes aufnehmen.

ABSTEPPEN- Nähen Sie auf der Außenseite 6 mm von der Kante, der Naht oder der vorherigen Naht entfernt, wobei Sie den Nähfuß als Führung verwenden, oder nähen Sie an den in der Anleitung angegebenen Stellen.

UNTERSTEPPEN- Öffnen Sie den Besatz oder die Unterseite des Kleidungsstücks; nähen Sie auf der Nahtzugabe dicht an der Naht.



@gwenstella.made

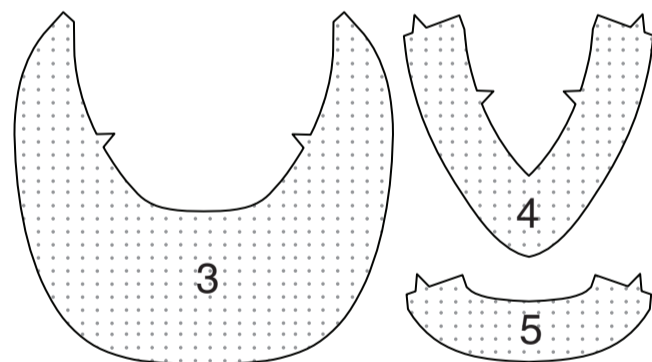
NÄHANLEITUNGEN

TOP A,B

HINWEIS: Sofern nicht anders angegeben, wird unter jeder Unterüberschrift das **Modell A** abgebildet.

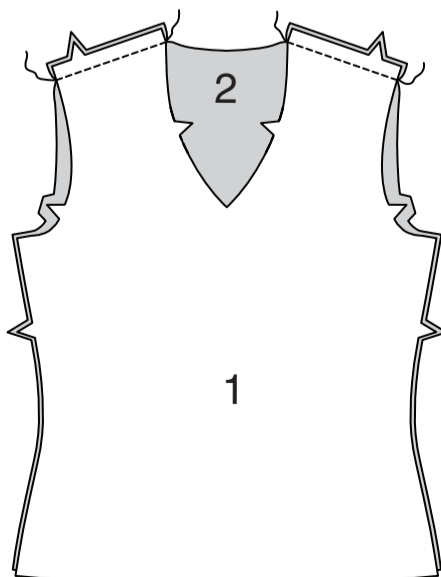
EINLAGE

Stecken Sie die EINLAGE auf die linke Seite jedes passenden STOFF-ABSCHNITTES. Bügeln Sie gemäß den Anweisungen des Herstellers

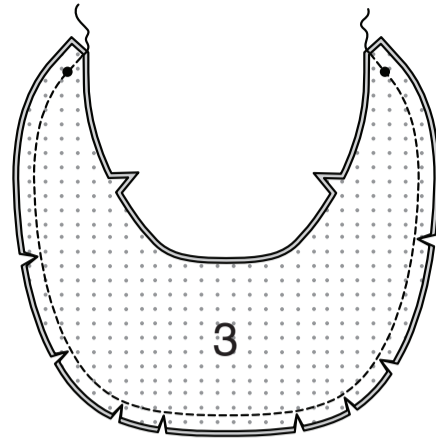


VORDER- UND RÜCKENTEIL

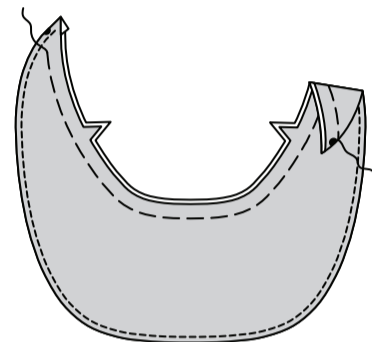
Nähen Sie rechts auf rechts das VORDERTEIL (1) an den Schulternähten auf das RÜCKENTEIL (2).



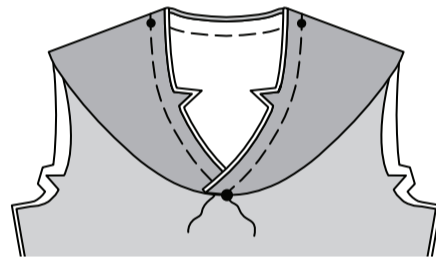
MODELL A - Rechts auf rechts nähen Sie die Teile des KRAGENS (3) zusammen, lassen Sie dabei die eingekerbte Kante offen. Beschneiden Sie die Naht, schneiden Sie die Kurven ein.



Drehen Sie den Kragen auf die rechte Seite. Bügeln Sie. **STEPPEN** Sie den Kragenbesatz **UNTER**. Heften Sie die Schnittkanten zusammen.

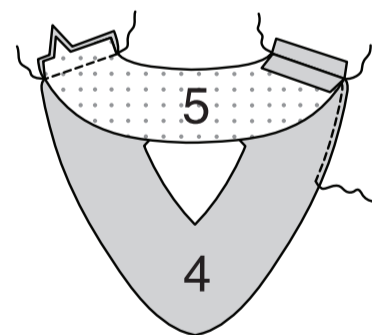


Auf der Außenseite den Kragen an der Halskante feststecken (Besatzseite nach unten), dabei die großen Punkte und Kerben übereinstimmen und die kleinen Punkte an den Schulternähten platzieren. Heften.

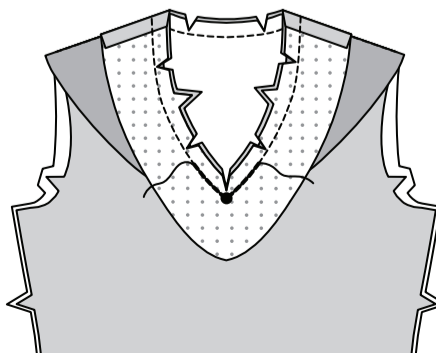


HALSAUSSCHNITTBESATZ

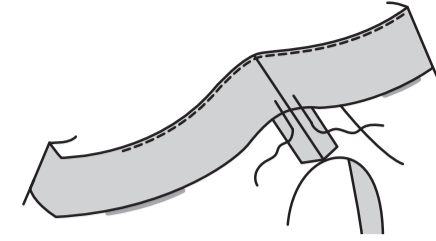
Nähen Sie den VORDEREN HALSAUSSCHNITTBESATZ (4) an den Schulternähten an den RÜCKW. HALSAUSSCHNITTBESATZ (5). Versäubern Sie die ungekerbte Besatzkante.



RECHTS AUF RECHTS stecken Sie den Besatz auf die Halsausschnittkante, wobei die Mitten und Schulternähte übereinstimmen. Nähen Sie entlang den Nahtlinien auf dem Besatz und entlang der Nahtlinie, wobei Sie am großen Punkt drehen. Um die Naht in der vorderen Mitte zu verstärken, nähen Sie über die erste Naht. Beschneiden Sie die Naht; schneiden Sie die Kurven und die Naht in der vorderen Mitte ein.

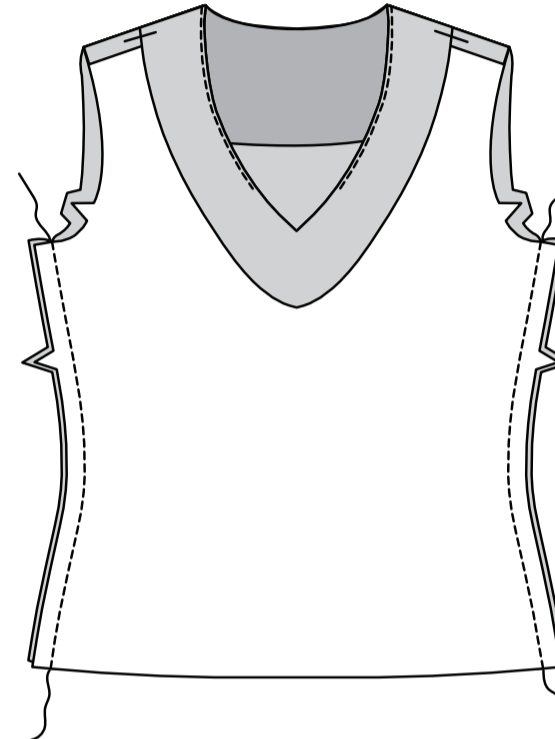


STEPPEN Sie den Besatz so weit wie möglich **UNTER**. Wenden Sie den Besatz nach innen; bügeln Sie. Heften Sie den Besatz an den Schulternähten mit der Hand.

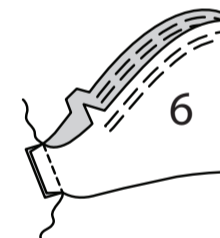


ÄRMEL

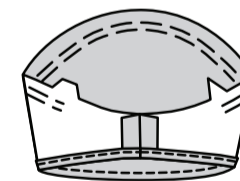
Nähen Sie rechts auf rechts das Vorderteil an das Rückenteil an den Seitennähten.



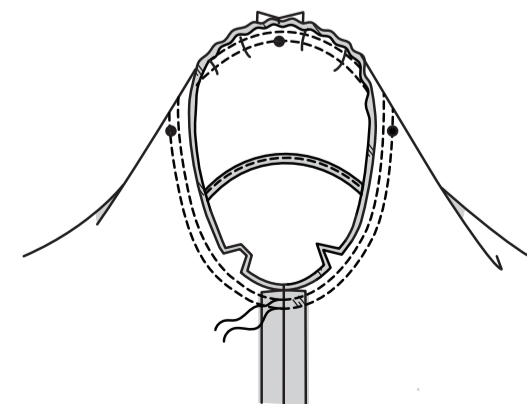
HALTEN Sie die obere Kante des ÄRMELS (6) zwischen den Kerben **EIN**. Nähen Sie die Ärmelnaht rechts auf rechts.



Nähen Sie einen **SCHMALEN SAUM** an der Unterkante des Ärmels.

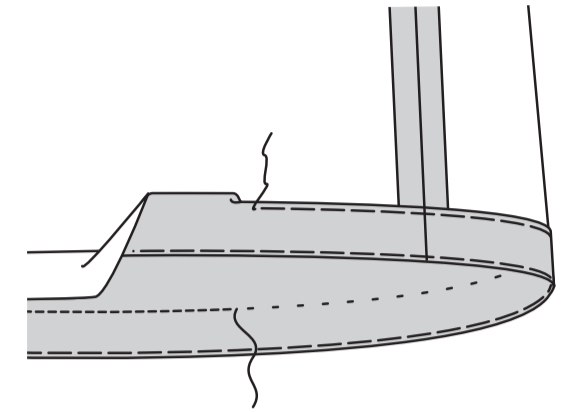


Stecken Sie den Ärmel rechts auf rechts in den Armausschnitt, setzen Sie den mittleren kleinen Punkt auf die Schulternähten. Passen Sie die Form an; heften Sie sie. Nähen Sie. Nähen Sie erneut mit 6 mm Abstand in der Nahtzugabe. Schneiden Sie neben der Naht zurück. Bügeln Sie die Nahtzugaben flach. Wenden Sie die Naht zum Ärmel hin.

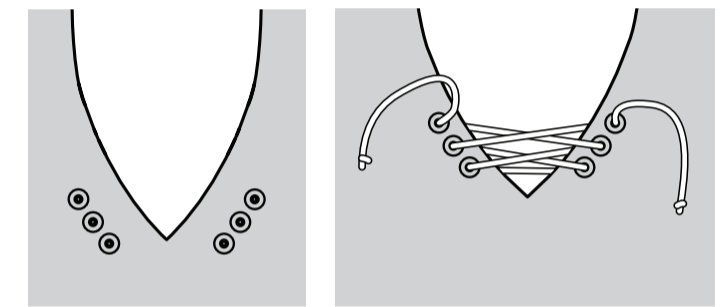


ABSCHLUSS

Schlagen Sie den Saum an der Unterkante des Kleidungsstücks um. Heften Sie dicht an der Falte. Wenden Sie 6 mm von der Schnittkante entfernt und halten Sie bei Bedarf etwas mehr Fülle ein. Heften Sie den Saum dicht an der Oberkante fest. Bügeln Sie. **STEPPEN** Sie den Saum entlang der oberen Heftnaht **AB**, wie gezeigt.

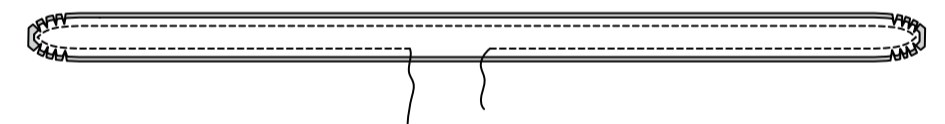


MODELL B - Bringen Sie die Ösen an den Markierungen auf der Vorderseite an und folgen Sie dabei den Anweisungen des Herstellers. Schneiden Sie ein Stück Kordelzug mit einer Länge von ca. 109 cm zu. Ziehen Sie den Kordelzug durch die Ösen. Verknoten Sie die Enden.



BINDEBAND A

Rechts auf rechts die Abschnitte von BINDEBAND (7) zusammenstecken. Nähen Sie die Außenkante mit einer 1cm Naht, lassen Sie dabei eine Öffnung, die groß genug zum Wenden ist. Beschneiden Sie die Naht und die Ecken, schneiden Sie die Kurven ein.



Drehen Sie das Bindeband durch die Öffnung auf die rechte Seite. **SÄUMEN** Sie die Öffnung geschlossen.



Schieben Sie das Bindeband unter dem Kragen, dabei bringen Sie die Enden gleichmäßig zur Mitte. Machen Sie einen Knoten in der Mitte.

