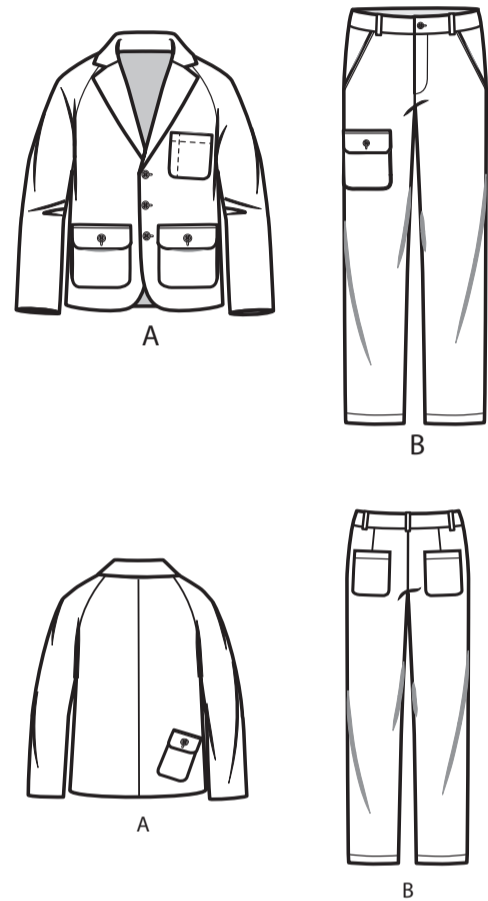
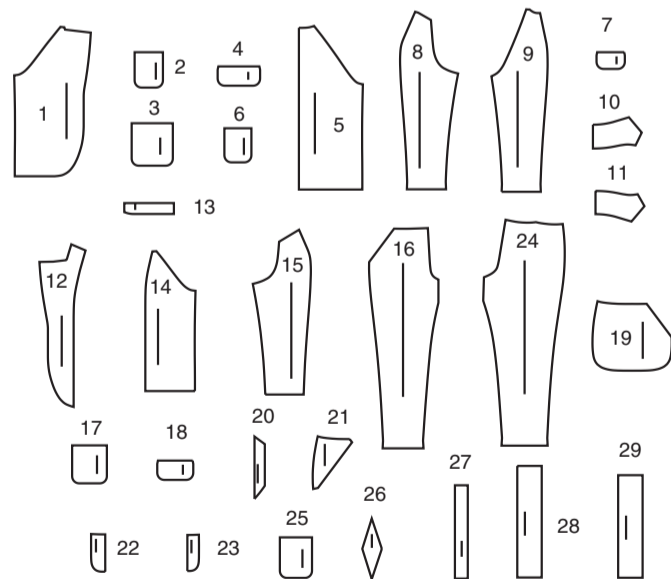




@_donnyQ



29 PIÈCES DU PATRON



- 1 DEVANT - A
- 2 POCHE SUPÉRIEURE - A
- 3 POCHE SUPÉRIEURE - A
- 4 RABAT INFÉRIEUR - A
- 5 DOS - A
- 6 POCHE DOS - A
- 7 RABAT - A
- 8 MANCHE DEVANT - A
- 9 MANCHE DOS - A
- 10 DESSUS DE COL - A
- 11 DESSOUS DE COL - A
- 12 PAREMENTURE DEVANT - A
- 13 PAREMENTURE D'OURLET - A
- 14 DOUBLURE DEVANT - A
- 15 DOUBLURE MANCHE DEVANT - A
- 16 DEVANT - B
- 17 POCHE DROITE - B
- 18 RABAT - B
- 19 CÔTÉ DEVANT ET POCHE - B
- 20 PAREMENTURE DE POCHE - B
- 21 EMPIÈCEMENT DEVANT - B
- 22 PAREMENTURE DE BRAGUETTE GAUCHE - B
- 23 BRAGUETTE DROITE - B
- 24 DOS - B
- 25 POCHE DOS - B
- 26 SOUFFLET - B
- 27 PASSANT - B
- 28 CEINTURE DROITE - B
- 29 CEINTURE GAUCHE - B

MARQUES DU PATRON

- FLÈCHE DU DROIT-FIL:** Posez sur le droit-fil du tissu parallèle à la lisière ou à la pliure.
- LIGNE DE PLIURE:** Placez la ligne sur la pliure du tissu.
- MARQUE DE BOUTONNIÈRE:** Indique la longueur exacte et l'emplacement des boutons.
- MARQUE DE BOUTON:** Indique l'emplacement du bouton.
- ENCOCHES ET SYMBOLES:** Pour faire coïncider les coutures et les détails d'assemblage.
- Indique la Ligne de Poitrine, Ligne de Taille, les Hanches et/ou le Tour de Bras. Les Mesures font référence à la circonférence du Vêtement Fini (Mesures du corps + Aisance du port + Aisance du design). Ajustez le patron si nécessaire. La mesure ne comprend pas les plis, les pinces et les valeurs de couture.
- VALEUR DE COUTURE COMPRISE:** 1.5cm, sauf différemment indiqué, mais pas imprimé sur le patron.

ADAPTER SI NÉCESSAIRE

- Allongez ou raccourcissez aux lignes d'ajustement (=) ou où il est indiqué sur le patron. S'il faut ajouter une longueur considérable, vous pouvez acheter du tissu supplémentaire.
- POUR RACCOURCIR:** Pliez le long de la ligne d'ajustement. Faire une pliure la moitié de la quantité nécessaire. Adhère en place.
- POUR ALLONGER:** Coupez entre les lignes d'ajustement. Étendez la quantité nécessaire, en tenant les bords parallèles. Adhère sur le papier.
- Lorsque les lignes de Modification ne se trouvent pas sur le patron, allongez ou raccourcissez au bord inférieur.

COUPER ET MARQUER

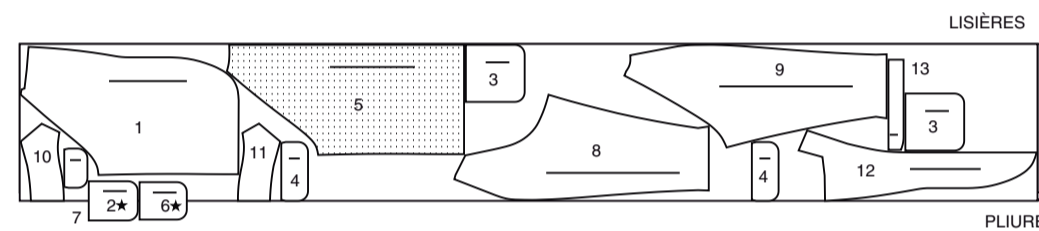
- RÉTRÉCISSEZ LE TISSU** qui n'est pas étiqueté préretrecit. Repassez.
- ENTOUREZ LE PLAN DE COUPE** pour le Modèle, la Taille, la Largeur du Tissu.
- Utilisez les plans de coupe **AVEC SENS** pour les tissus à motif ayant un sens, sens, poil ou surfaces nuancées. Puisque la plupart de tissus de tricot ont la surface nuancée, on utilise un plan de coupe avec sens.
- Pour les **ÉPAISSEURS DOUBLES (AVEC PLIURE)**, pliez le tissu endroit contre endroit.
- * **ÉPAISSEURS DOUBLES (SANS PLIURE)** - Pour les tissus avec sens, pliez le tissu transversalement, endroit contre endroit. Marquez comme illustré. Coupez le long de la pliure transversale du tissu (A). Retournez l'épaisseur supérieure sur 180° pour que les flèches aillent dans la même direction et posez-la sur l'épaisseur inférieure, endroit contre endroit (B).
- Pour une **ÉPAISSEUR SIMPLE** - Posez le tissu, endroit vers le haut. (Pour les Tissus à Fourrure, placez le poil vers le bas).
- ★ Coupez d'abord les autres pièces, en laissant assez de tissu pour couper cette pièce. Ouvrez le tissu. Pour les pièces "Coupez 1", coupez la pièce une fois sur une épaisseur simple avec la pièce vers le haut sur l'endroit du tissu.
- La pièce du patron peut avoir des lignes de coupe pour plusieurs tailles. Choisissez la ligne de coupe correcte ou les pièces de patron pour votre taille.
- Avant de **COUPER**, placez toutes les pièces sur le tissu selon le plan de coupe. Épinglez. (Les plans montrent l'emplacement approximatif des pièces de patron, lequel peut varier selon la taille du patron). Coupez **EXACTEMENT**, en maintenant les encoches vers l'extérieur.
- Avant d'enlever le patron, **REPORTEZ LES MARQUES** et les lignes d'assemblage sur l'Envers du Tissu, en utilisant la méthode à Épingle et à Craie ou le Papier à Calquer et la Roulette de Couturière. Les marques nécessaires sur l'endroit du tissu doivent être faites au fil.
- NOTE:** Les parties encadrées avec des pointillées (a! b! c!) dans les plans représentent les pièces coupées selon les mesures données.

PLANS DE COUPE

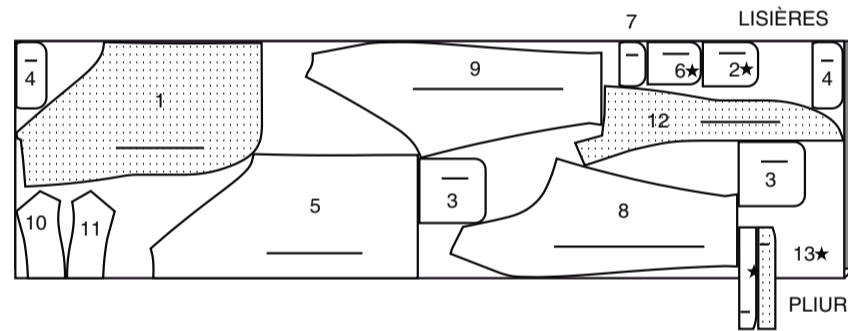
VESTE A

PIÈCES 1 2 3 4 5 6 7 8 9 10 11 12 13

115 CM
AVEC SENS
TOUTES LES
TAILLES



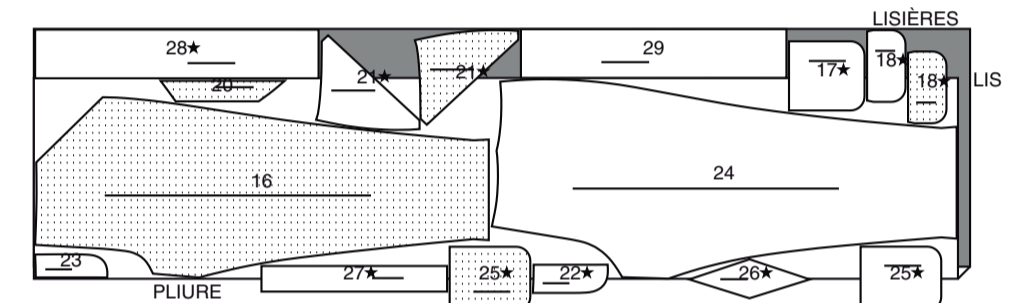
150 CM
AVEC SENS
TOUTES LES
TAILLES



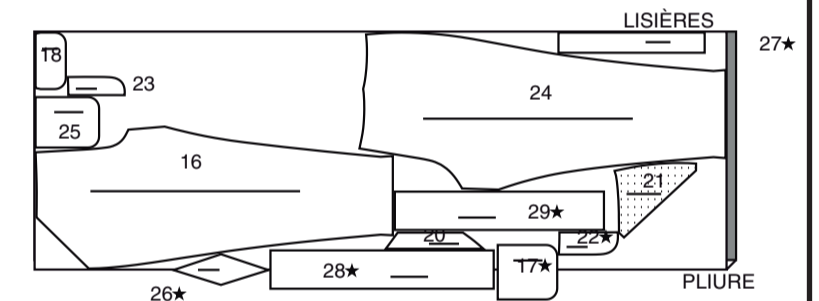
PANTALON B

PIÈCES 16 17 18 20 21 22 23 24 25 26 27 28 29

115 CM
AVEC SENS
TOUTES LES
TAILLES



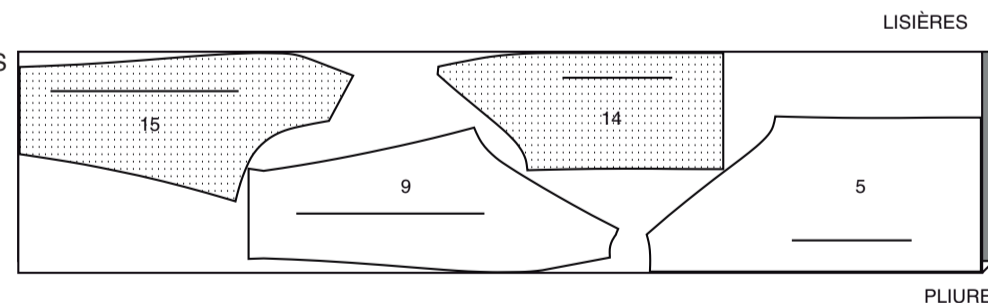
150 CM
AVEC SENS
TOUTES LES
TAILLES



DOUBLURE

PIÈCES 5 9 14 15

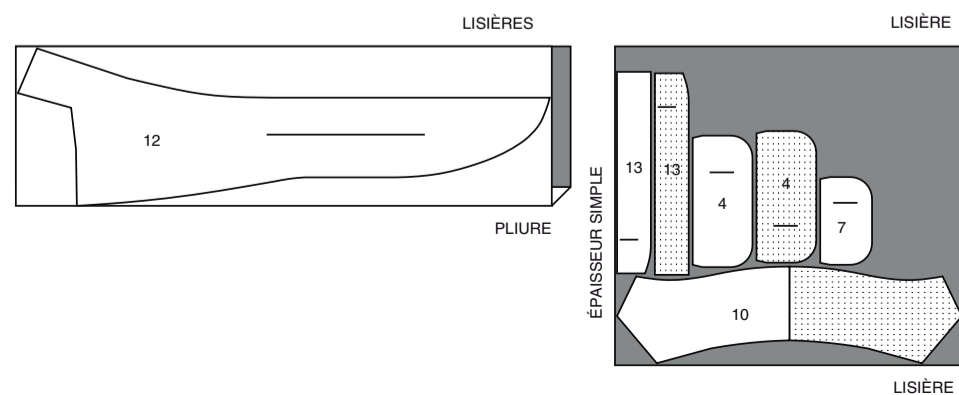
115 CM
SANS SENS
TOUTES LES
TAILLES



ENTOILAGE

PIÈCES 4 7 10 12 13

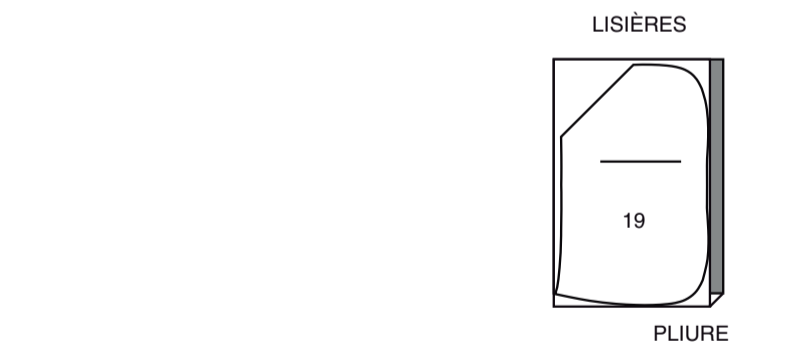
51 CM
TOUTES LES
TAILLES



DOUBLURE

PIÈCE 19

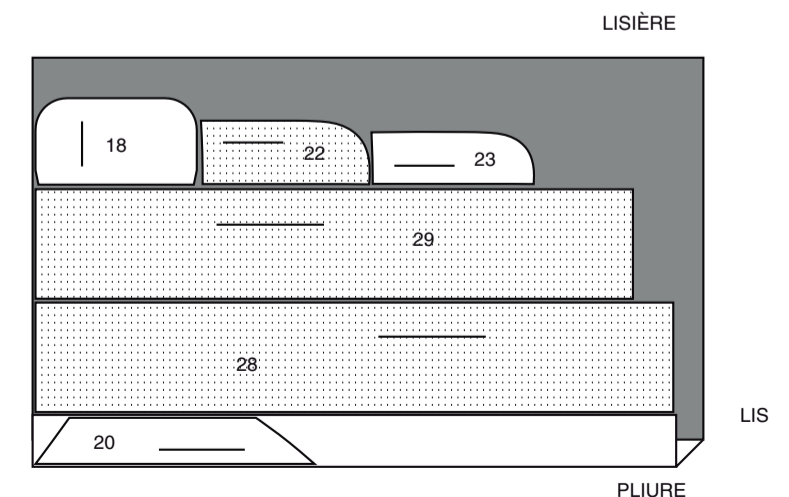
115 CM
SANS SENS
TOUTES LES
TAILLES



ENTOILAGE

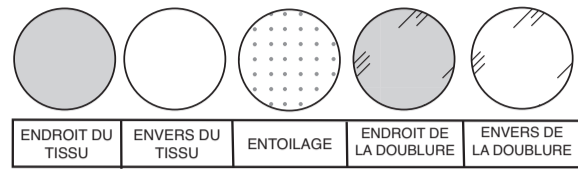
PIÈCES 18 20 22 23 28 29

51 CM
TOUTES LES
TAILLES



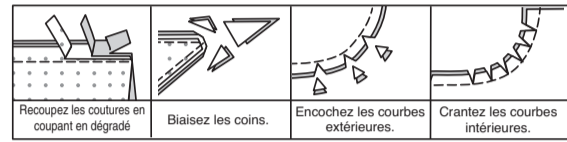
INFORMATION DE COUTURE

LÉGENDE DES CROQUIS



VALEURS DE COUTURE

Utilisez des valeurs de couture de 1.5 cm sauf indiqué différemment.



ÉPINGLER ET AJUSTER

Épinglez ou bâtissez les coutures, ENDROIT CONTRE ENDROIT, en faisant coïncider les encoches. Ajustez le vêtement avant de piquer les coutures principales.

PRESSER

Pressez les valeurs de couture ensemble; puis ouvrez-les au fer sauf indiqué différemment. Crantez-les si nécessaire de sorte qu'ils restent à plat.

GLOSSAIRE

Les termes de couture imprimés en **CARACTÈRES GRAS** ont l'aide d'une Vidéo de Tutoriel de couture. Scannez le CODE QR pour regarder les vidéos :

PINCE – reportez-vous à la vidéo pour coudre une pince plate.

SOUTENIR/FRONCER – reportez-vous à la vidéo pour coudre deux rangées de fronces.

PIQUER LE BORD - reportez-vous à la vidéo comment piquer le bord.

RENFORCER – reportez-vous à la vidéo comment renforcer les coutures.

PIQÛRE DE SOUTIEN - reportez-vous à la vidéo comment faire une piqûre de soutien.

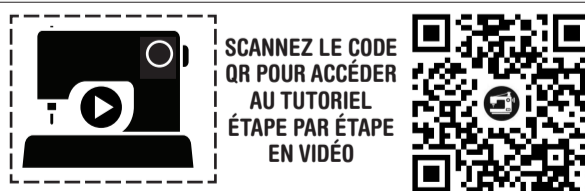
SURPIQUER - reportez-vous à la vidéo comment faire une surpiqûre.

SOUS-PIQUER – reportez-vous à la vidéo comment faire une sous-piqûre.

FINIR - Piquez à 6 mm du bord non fini et finissez avec une des méthodes suivantes : (1) coupez aux ciseaux à denteler OU (2) surfilez OU (3) repliez le long de la piqûre et piquez près de la pliure OU (4) Finissez à la surjeteuse.

FACULTATIF POUR LES OURLETS : Si désiré, posez un extra-fort (ruban bordure).

POINTS COULÉS - Glissez l'aiguille dans le bord plié et faites un point au-dessous dans le vêtement, ne prenant qu'un seul fil.



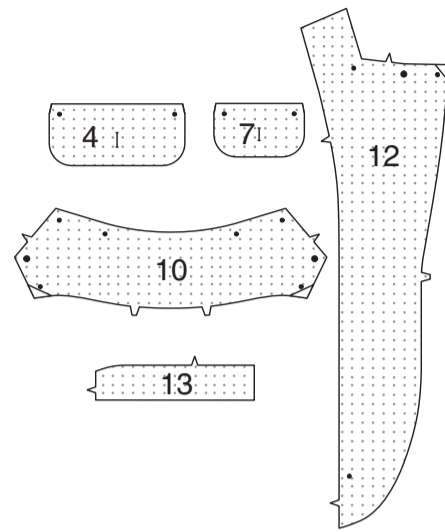
SCANNEZ LE CODE QR POUR ACCÉDER AU TUTORIEL ÉTAPE PAR ÉTAPE EN VIDÉO

@_donnyQ

VESTE A

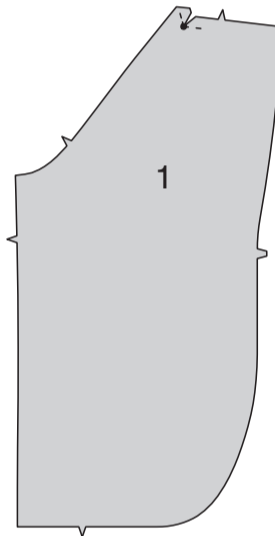
ENTOILAGE

Épinglez l'ENTOILAGE sur l'envers de chaque pièce correspondante en TISSU. Faites adhérer en suivant la notice d'utilisation.

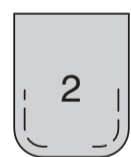


DEVANT

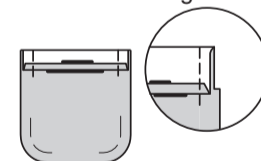
RENFORCEZ le coin intérieur du DEVANT (1), en pivotant au petit cercle, comme illustré. Crantez vers le petit cercle.



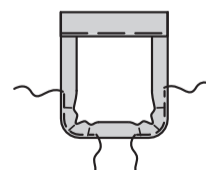
Piquez les bords arrondis de la POCHE SUPÉRIEURE (2) à 1 cm du bord non fini, à grands points, comme illustré.



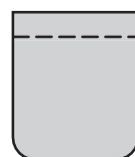
Repliez 6 mm sur le bord supérieur. Pressez. Retournez le bord supérieur vers l'extérieur le long de la ligne de pliure ; piquez les extrémités. Égalisez.



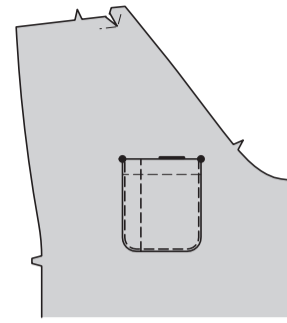
Retournez le bord supérieur de la poche vers l'intérieur, en repliant les valeurs de couture sur les bords restants ; tirez sur le fil pour répartir l'ampleur sur les courbes. Pressez. Bâtissez près du bord intérieur pressé.



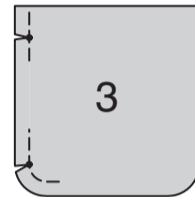
SURPIQUEZ la poche le long du bâti.



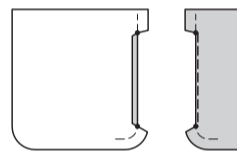
Épinglez la poche sur la pièce du devant supérieur gauche, en faisant coïncider les grands cercles. **PIQUEZ LE BORD** sur les bords du côté et inférieur. Piquez la poche supérieure sur la ligne de piqûre.



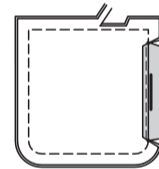
Pour chaque côté, **RENFORCEZ** une pièce de la POCHE INFÉRIEURE (3) à travers les petits cercles le long de la ligne de couture, comme illustré. Crantez vers les petits cercles.



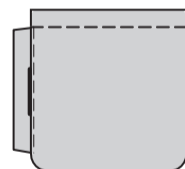
Repliez la valeur de couture entre les crans. Pressez. Coupez la valeur de couture pressée à 6 mm. **PIQUEZ LE BORD** sur le bord pressé.



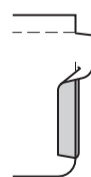
Endroit contre endroit, pour chaque côté, épinglez une pièce de la poche inférieure ourlée sur une pièce de la poche inférieure non ourlée. Piquez les bords extérieurs entre les petits cercles. Crantez vers les petits cercles. Égalisez la couture, comme illustré.



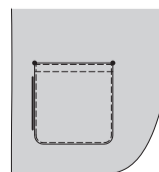
Retournez à l'endroit, ayant la poche ourlée vers le haut. Pressez. Piquez sur la ligne de piqûre.



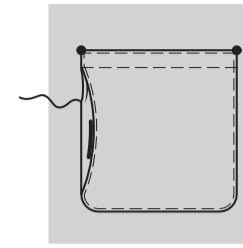
Repliez le reste des valeurs de couture. Pressez.



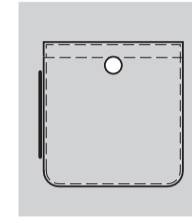
Épinglez la poche inférieure sur le devant inférieur, en faisant coïncider les grands cercles. **PIQUEZ LE BORD** sur les bords du côté et inférieur, en laissant ouvert entre les petits cercles, comme illustré, en raccordant avec la piqûre de l'ourlet.



Cousez le bord pressé sur le devant entre les petits cercles aux **POINTS COULÉS**, en maintenant libre l'ouverture de la poche côté.



Cousez le bouton sur le petit cercle de la poche inférieure.



Pour chaque côté, piquez ensemble une pièce entoilée et une non entoilée du RABAT INFÉRIEUR (4), en laissant le bord supérieur ouvert, comme illustré. Égalisez.



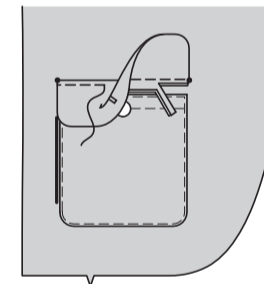
Retournez. Pressez. Bâtissez ensemble les bords non finis.



Faites la boutonnière sur la marque du rabat.

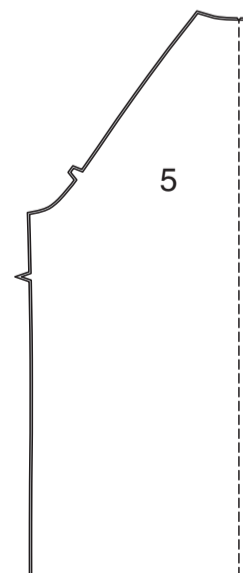


Épinglez le rabat sur le devant au-dessus de la poche inférieure, en faisant coïncider les petits cercles, en plaçant la ligne de couture sur la ligne d'emplacement. Piquez. Coupez la valeur de couture du rabat à un peu moins de 6 mm, en veillant à ne pas couper le devant. Rabattez le rabat par-dessus la poche. Pressez. **SURPIQUEZ** le bord supérieur du rabat.



DOS ET MANCHE

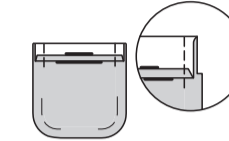
Piquez les pièces du DOS (5) ensemble au niveau du milieu dos.



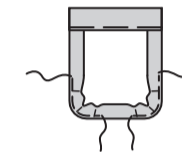
Piquez les bords arrondis de la POCHE DOS (6) à 1 cm du bord non fini, à grands points, comme illustré.



Repliez 6 mm sur le bord supérieur. Pressez. Retournez le bord supérieur vers l'extérieur le long de la ligne de pliure ; piquez les extrémités. Égalisez.



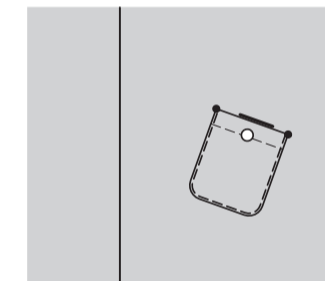
Retournez le bord supérieur de la poche vers l'intérieur, en repliant les valeurs de couture sur les bords restants ; tirez sur le fil pour répartir l'ampleur sur les courbes. Pressez. Bâtissez près du bord intérieur pressé.



SURPIQUEZ la poche le long du bâti.



Épinglez la poche sur le dos inférieur droit, en faisant coïncider les grands cercles. **PIQUEZ LE BORD** sur les bords du côté et inférieur. Cousez le bouton sur le petit cercle de la poche.



Endroit contre endroit, piquez ensemble les pièces du RABAT (7), en laissant le bord supérieur ouvert, comme illustré. Égalisez.



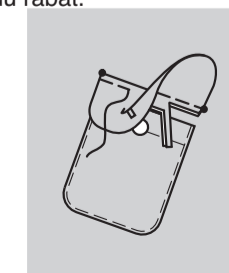
Retournez. Pressez. Bâtissez ensemble les bords non finis.



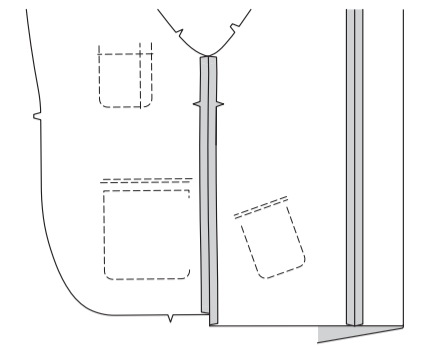
Faites la boutonnière sur la marque du rabat.



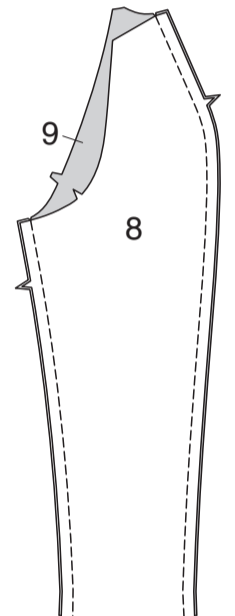
Épinglez le rabat sur le dos droit au-dessus de la poche, en faisant coïncider les petits cercles, en plaçant la ligne de couture sur la ligne d'emplacement. Piquez. Coupez la valeur de couture du rabat à un peu moins de 6 mm, en veillant à ne pas couper le dos. Rabattez le rabat par-dessus la poche. Pressez. **SURPIQUEZ** le bord supérieur du rabat.



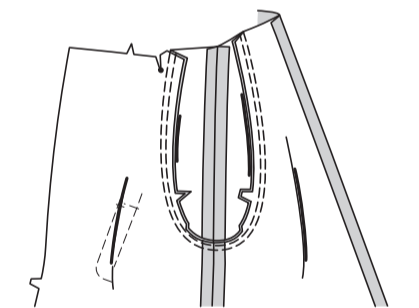
Piquez les devants et le dos sur les côtés. Ouvrez les coutures au fer, en pressant le reste des valeurs de couture sur les bords du côté du dos.



Piquez la MANCHE DEVANT (8) et la MANCHE DOS (9) sur la couture de dessus de bras. Piquez la couture de manche.

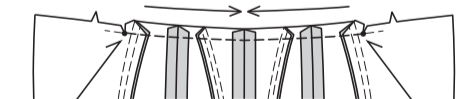


Endroit contre endroit, épinglez la manche sur le bord de l'emmanchure, en faisant coïncider les encoches. Piquez, puis piquez à 6 mm des valeurs de couture. Égalisez près de la seconde piqûre. Pressez les valeurs de couture ensemble, puis retournez la couture vers la manche.

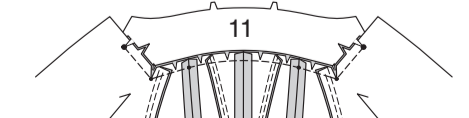


COL ET FINITION

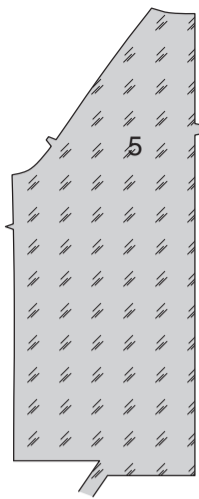
Faites une **PIQÛRE DE SOUTIEN** sur le bord de l'encolure entre les crans dans les sens des flèches.



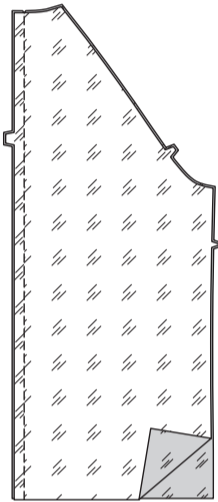
Épinglez le **DESSOUS DE COL** (11) sur le bord de l'encolure, en faisant coïncider les milieux et les encoches, en plaçant les petits cercles intérieurs sur les coutures de dessus de bras, en faisant coïncider les symboles restants, comme illustré. Bâtissez, en crantant le bord de l'encolure de la veste si nécessaire. Piquez entre les grands cercles. Crantez vers les grands cercles.



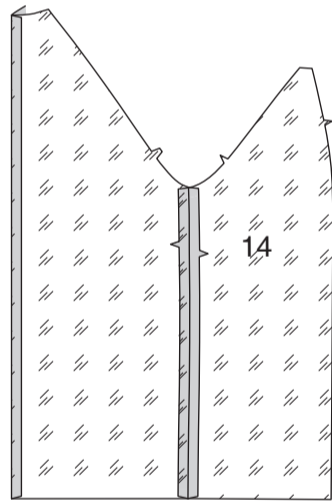
Coupez 2.5 cm du bord inférieur de la DOUBLURE dos (5).



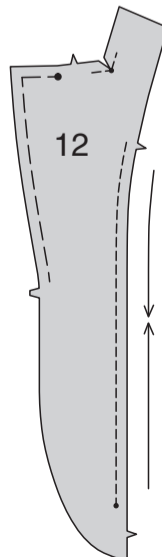
Piquez les pièces de la doublure dos ensemble au niveau du milieu dos.



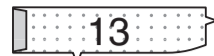
Piquez les pièces de la DOUBLURE DEVANT (14) et la doublure dos sur les côtés.



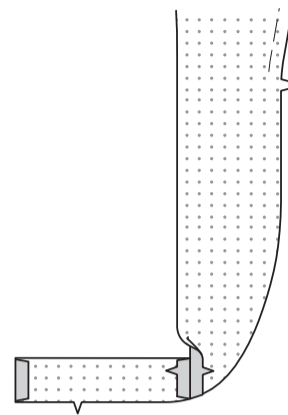
RENFORCEZ le coin intérieur de la PAREMENTURE DEVANT (12), en pivotant au petit cercle, comme illustré. Crantez vers le petit cercle. **SOUTENEZ** le bord devant de la parementure devant entre les encoches et le grand cercle. Faites une **PIQÛRE DE SOUTIEN** sur le bord du côté de la parementure devant entre l'encoche et le petit cercle dans le sens des flèches.



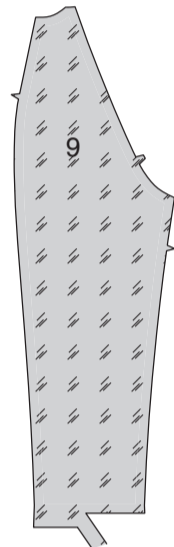
Repliez la valeur de couture sur le bord du côté de la PAREMENTURE D'OURLET (13), comme illustré. Pressez.



Épinglez la parementure d'ourlet sur le bord inférieur de la parementure devant, en faisant coïncider les encoches. Piquez.



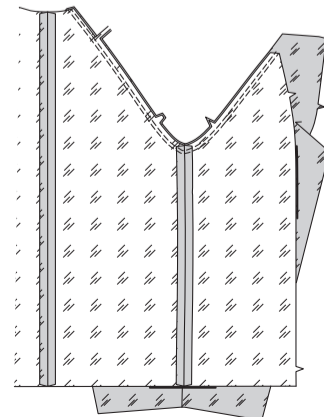
Coupez 2.5 cm du bord inférieur de la DOUBLURE manche dos (9).



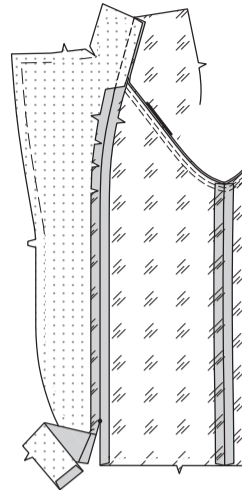
Piquez la DOUBLURE MANCHE DEVANT (15) et la doublure manche dos sur le bord de dessous de bras.



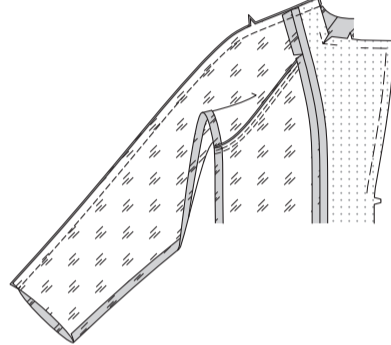
Endroit contre endroit, épinglez la doublure de manche sur le bord de l'emmanchure, en faisant coïncider les encoches. Piquez, puis piquez à 6 mm des valeurs de couture. Égalisez près de la seconde piqûre. Pressez les valeurs de couture ensemble, retournez la couture vers la manche.



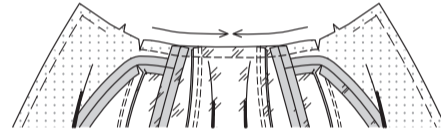
Endroit contre endroit, épinglez les parementures devant sur la doublure devant et la doublure manche devant, en faisant coïncider les encoches, en crantant la parementure devant si nécessaire. Piquez, en laissant ouvert au-dessous du petit cercle. Ouvrez la couture au fer, en pressant le reste de la valeur de couture sur la doublure.



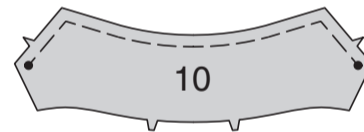
Piquez la doublure manche devant et la doublure manche dos sur le bord de dessus de bras.



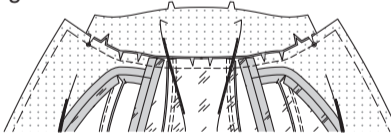
Faites une **PIQÛRE DE SOUTIEN** sur le bord de l'encolure de la parementure et de la doublure entre les crans dans le sens des flèches.



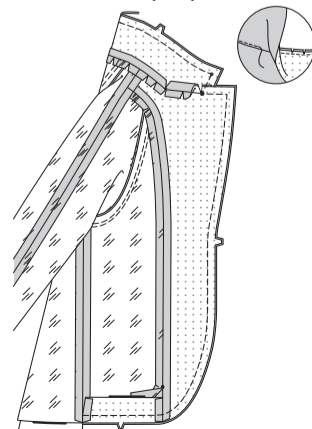
SOUTENEZ le bord supérieur et du côté supérieur du DESSUS DE COL (10), entre les grands cercles, comme illustré.



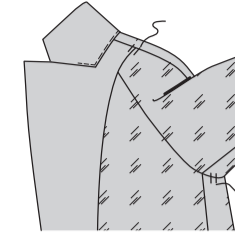
Épinglez le dessus de col sur le bord de l'encolure, en faisant coïncider le milieu et les encoches, en plaçant les petits cercles intérieurs sur les coutures du dessus de bras, en faisant coïncider les symboles restants, comme illustré. Bâissez, en crantant le bord de l'encolure de la parementure et de la doublure si nécessaire. Piquez entre les grands cercles. Crantez vers les grands cercles.



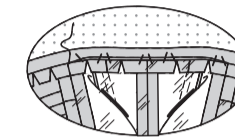
Endroit contre endroit, épinglez le dessus de col, la parementure et la doublure sur le dessous de col et la veste, en faisant coïncider les milieux, les encoches et les grands cercles. Distribuez l'ampleur ; bâissez. Piquez le bord inférieur, du devant et du revers jusqu'aux grands cercles, en maintenant la doublure libre. Piquez les bords du col ensemble entre les grands cercles. Coupez. **SOUS-PIQUEZ** le dessus de col aussi loin que possible.



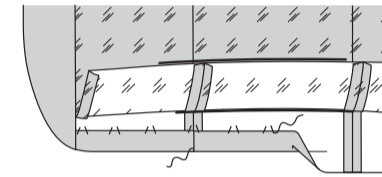
Retournez la parementure, le dessus de col et la doublure vers l'intérieur ; glissez la doublure de manche en place. Pressez. Fixez les manches sur les épaules et les dessous de bras.



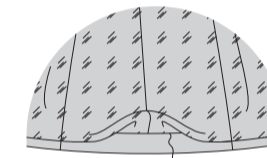
Soulez la doublure. Cousez lâchement à la main les valeurs de couture de l'encolure du dos ensemble.



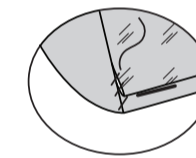
Relevez un ourlet sur le bord inférieur, en maintenant la doublure libre. Pressez. Cousez l'ourlet et la parementure d'ourlet en place. Cousez les bords du côté sur la parementure d'ourlet aux **POINTS COULÉS**, comme illustré.



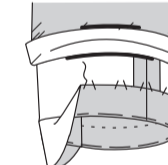
Repliez 1.5 cm sur le bord inférieur de la doublure et placez le bord plié à 1.5 cm au-dessous du bord non fini de l'ourlet ; cousez aux **POINTS COULÉS**. NOTE : Un pli d'aisance se formera au bord inférieur.



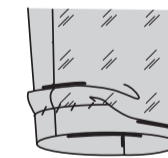
Cousez le reste de la doublure sur la parementure et l'ourlet aux **POINTS COULÉS**, comme illustré.



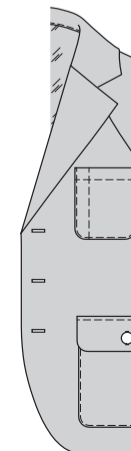
Relevez un ourlet sur le bord inférieur de la manche, en maintenant la doublure libre. Pressez. Bâissez près de la pliure. Cousez l'ourlet en place.



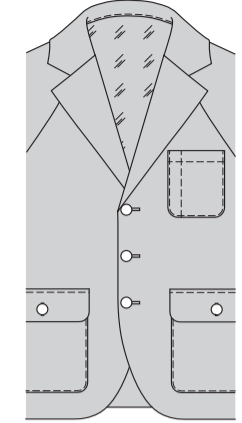
Repliez 1.5 cm sur le bord inférieur de la doublure de manche et placez le bord plié à 1.5 cm au-dessous du bord non fini de la parementure de manche ; cousez aux **POINTS COULÉS**. NOTE : Un pli d'aisance se formera au bord inférieur.



Faites les boutons sur les marques du devant gauche.



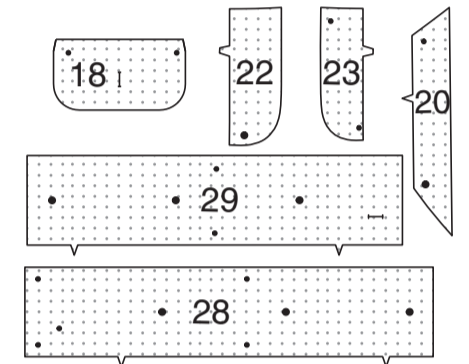
Superposez les bords de l'ouverture, en faisant coïncider les milieux. En utilisant les boutons comme un guide, faites les marques de bouton sur le devant droit. Cousez les boutons sur les marques.



PANTALON C

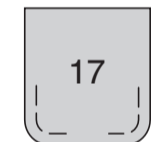
ENTOILAGE

Épinglez l'ENTOILAGE sur l'envers de chaque pièce correspondante en TISSU. Faites adhérer en suivant la notice d'utilisation.

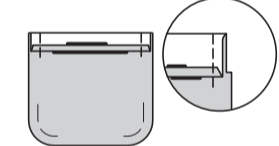


DEVANT

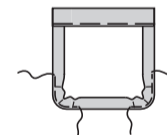
Piquez les bords arrondis de la POCHE DROITE (17) à 1 cm du bord non fini, à grands points, comme illustré.



Repliez 6 mm sur le bord supérieur. Pressez. Retournez le bord supérieur vers l'extérieur le long de la ligne de pliure ; piquez les extrémités. Égalisez.



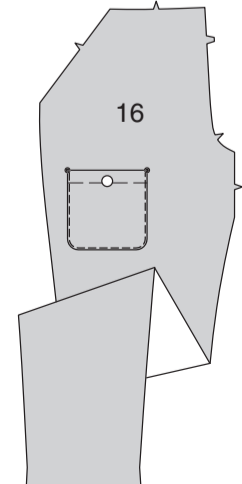
Retournez le bord supérieur de la poche vers l'intérieur, en repliant les valeurs de couture sur les bords restants ; tirez sur le fil pour répartir l'ampleur sur les courbes. Pressez. Bâissez près du bord intérieur pressé.



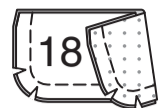
SURPIQUEZ la poche le long du bâti.



Épinglez la poche sur le DEVANT droit (16), en faisant coïncider les grands cercles. **PIQUEZ LE BORD** sur les bords du côté et inférieur. Cousez le bouton sur le petit cercle de la poche.



Endroit contre endroit, piquez les pièces du RABAT (18) ensemble, en laissant le bord supérieur ouvert, comme illustré. Égalisez.



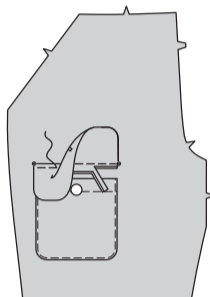
Retournez. Pressez. Bâtessez ensemble les bords non finis.



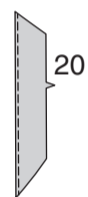
Faites la boutonnière sur la marque du rabat.



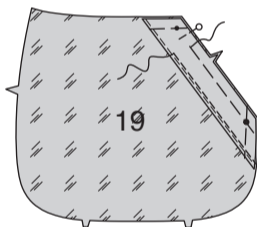
Épinglez le rabat sur le devant droit au-dessus de la poche, en faisant coïncider les petits cercles, en plaçant la ligne de couture sur la ligne d'emplacement. Piquez. Coupez la valeur de couture du rabat à un peu moins de 6 mm, en veillant à ne pas couper le dos. Rabattez le rabat par-dessus la poche. Pressez. **SURPIQUEZ** le bord supérieur du rabat.



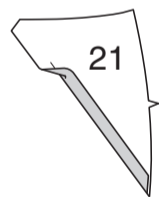
FINISSEZ le long bord sans encoche de la PAREMENTURE DE POCHE (20).



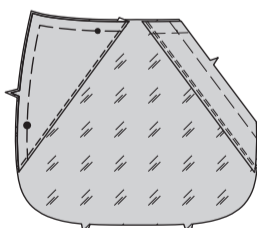
Ayant les endroits vers le haut, épinglez l'entoilage de poche sur le CÔTÉ DEVANT ET POCHE (19), en faisant coïncider les symboles et les encoches. Piquez près du bord fini. Bâtessez les bords non finis.



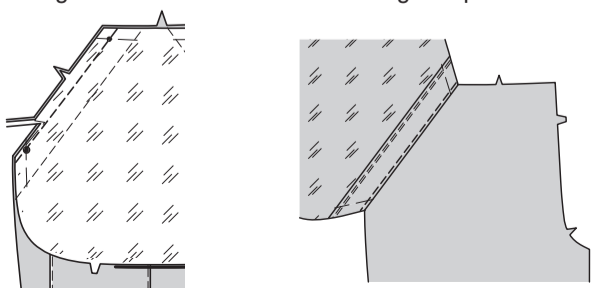
Repliez la valeur de couture sur le long bord sans encoche de l'EMPIÈCEMENT DEVANT (21). Pressez.



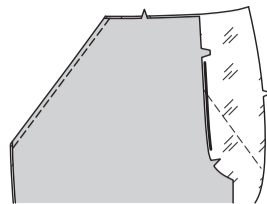
Ayant les endroits vers le haut, épinglez l'empiècement devant sur le côté devant et poche, en faisant coïncider les symboles et les encoches. Piquez près du bord pressé. Bâtessez les bords non finis.



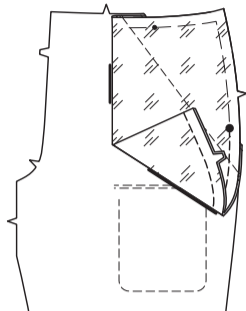
Endroit contre endroit, épinglez le côté devant et poche sur le bord du côté supérieur du devant, en faisant coïncider les encoches et les cercles. Piquez. Égalisez. **SOUS-PIQUEZ** l'entoilage de poche.



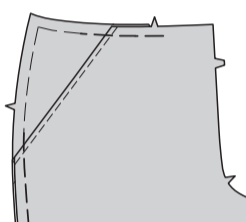
Retournez la poche vers l'intérieur. Pressez. **SURPIQUEZ** la couture de poche.



Endroit contre endroit, pliez le côté devant et la poche sur la ligne de pliure. Pressez. Piquez ensemble les bords inférieurs, en maintenant le devant libre.

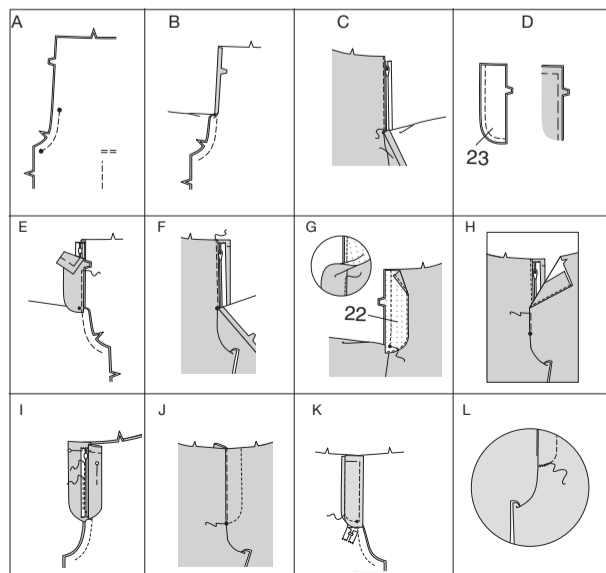


Repliez la parementure de poche et la poche, en faisant coïncider les symboles. Bâtessez le bord supérieur et du côté.



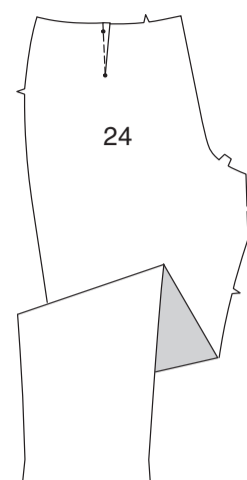
Réalisez la braguette devant comme suit :

- A-** Piquez les pièces du devant ensemble au niveau du milieu devant entre les grands cercles.
- B-** Repliez le bord de l'ouverture du devant droit sur la ligne de pliure ; pressez.
- C-** Placez la fermeture fermée (vers le haut) sous le bord de l'ouverture du devant droit, ayant le bord pressé près des dents de la fermeture et l'arrêt de fermeture sur le petit cercle. En utilisant un pied à fermeture, bâtessez près du bord pressé.
- D-** Piquez les pièces de la BRAGUETTE DROITE (23) ensemble en couture de 1 cm, le long du bord extérieur sans encoche, comme illustré. Égalisez. Retournez. Pressez. Bâtessez les bords non finis.
- E-** Sur l'envers, épinglez la braguette droite sur le bord de l'ouverture du devant droit (par-dessus la fermeture), en faisant coïncider les encoches et les petits cercles, ayant les bords non finis au même niveau. Bâtessez le long du bâti précédent pour la fermeture à glissière.
- F-** Sur l'endroit, en utilisant un pied à fermeture, piquez près du bord pressé du devant à travers toute l'épaisseur.
- G- FINISSEZ** le bord extérieur de la PAREMENTURE DE BRAGUETTE GAUCHE (22). Épinglez la parementure de braguette sur le bord de l'ouverture du devant gauche, en faisant coïncider les encoches et les grands cercles. Piquez, en arrêtant au grand cercle. Égalisez. **SOUS-PIQUEZ** la parementure de braguette. Retournez la parementure vers l'intérieur.
- H-** Superposez le devant gauche au droit, en faisant coïncider les milieux. Bâtessez près du bord à travers toute l'épaisseur.
- I-** Épinglez la braguette droite en l'écartant. Dépliez la parementure de braguette. Épinglez le ruban de la fermeture restant sur la parementure de braguette, en maintenant le devant gauche libre. En utilisant un pied à fermeture, piquez sur place près des dents et au centre du ruban de la fermeture.
- J-** Rabattez la parementure. Sur l'endroit, piquez le devant gauche sur la ligne de piqure, en maintenant la sous-patte droite libre.
- K-** Retournez la braguette droite en place. Sur l'envers, fixez à la main la braguette et la parementure ensemble sur le bord inférieur, comme illustré. Recoupez l'excédent de ruban de la fermeture au même niveau que le bord inférieur de la braguette, si nécessaire.
- L-** Si vous désirez, sur l'endroit, piquez une barrette de renfort sur l'extrémité inférieure de la braguette à travers toute l'épaisseur.

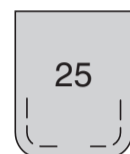


DOS ET PASSANTS

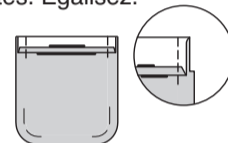
Piquez la PINCE sur le DOS (24), puis pressez-la vers le milieu.



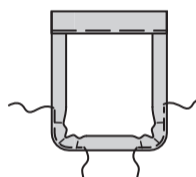
Piquez les bords arrondis de la POCHE DOS (25) à 1 cm du bord non fini, à grands points, comme illustré.



Repliez 6 mm sur le bord supérieur. Pressez. Retournez le bord supérieur vers l'extérieur le long de la ligne de pliure ; piquez les extrémités. Égalisez.



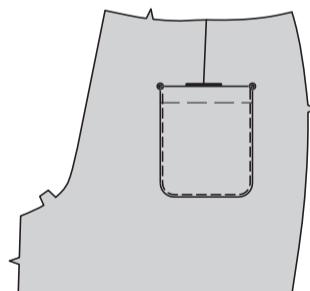
Retournez le bord supérieur de la poche vers l'intérieur, en repliant les valeurs de couture sur les bords restants ; tirez sur le fil pour répartir l'ampleur sur les courbes. Pressez. Bâtessez près du bord intérieur pressé.



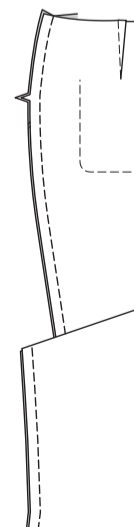
SURPIQUEZ la poche le long du bâti.



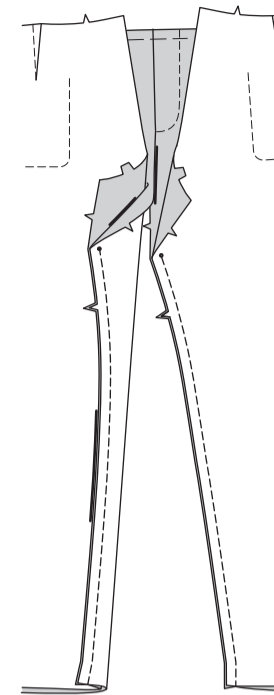
Épinglez la poche sur le dos, en faisant coïncider les grands cercles. **PIQUEZ LE BORD** sur les bords du côté et inférieur.



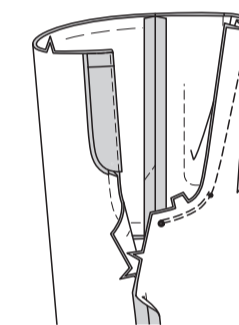
Piquez le devant et le dos sur les côtés.



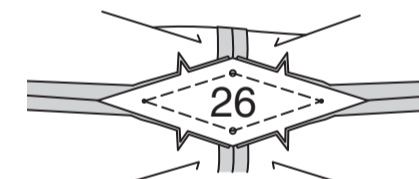
Piquez le devant et le dos ensemble sur le bord intérieur de la jambe, en laissant ouvert au-dessus des petits cercles.



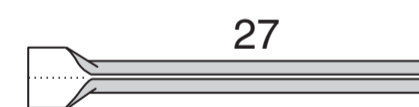
Pour la couture d'entrejambe, retournez une jambe du pantalon à l'endroit ; enfiler dans l'autre jambe. Piquez la couture du milieu dos, continuez le long de la ligne pointillée, en arrêtant la piqûre au grand cercle inférieur. Piquez de nouveau à 6 mm de la valeur de couture le long de la courbe. Égalisez près de la seconde piqure.



Endroit contre endroit, épinglez le SOUFFLET (26) sur les bords intérieurs du devant et dos, en faisant coïncider les symboles. Piquez, en arrêtant la piqûre aux cercles. Pressez les coutures vers le devant et le dos.



Repliez 6 mm sur les longs bords des PASSANTS (27) ; pressez.



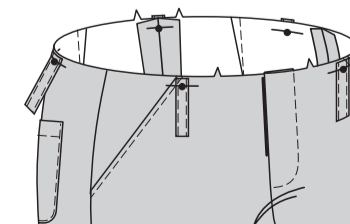
Envers contre envers, pliez les passants en deux dans le sens de la longueur, ayant les bords au même niveau ; pressez. **PIQUEZ LE BORD** sur les deux longs bords, comme illustré.



Coupez les passants en cinq morceaux, chacun de 10 cm de longueur. **NOTE** : On a pourvu une longueur supplémentaire.

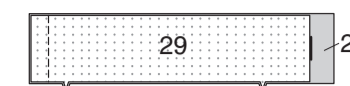


Épinglez les passants sur le bord supérieur du pantalon, en centrant une extrémité par-dessus les grands cercles, ayant les bords non finis au même niveau. Bâtessez le long de la ligne de couture de la taille. Piquez les passants en place à 1.3 cm au-dessous du bâti.

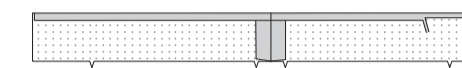


CEINTURE ET FINITION

Piquez la CEINTURE DROITE (28) et la CEINTURE GAUCHE (29) sur la couture du milieu dos.



Repliez la valeur de couture sur le long bord sans encoche de la ceinture. Pressez. Coupez la valeur de couture pressée à 1 cm.



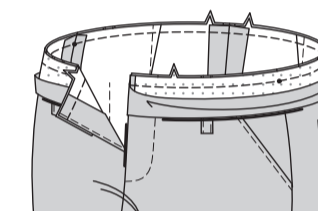
Endroit contre endroit, pliez la ceinture sur la ligne de pliure. Piquez les extrémités. Égalisez.



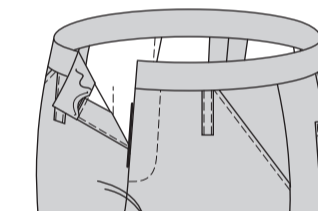
Retournez. Pressez.



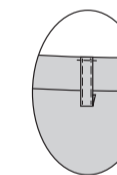
Épinglez la ceinture sur le bord supérieur du pantalon, en faisant coïncider les milieux et les encoches, en plaçant les petits cercles intérieurs sur les coutures latérales. Piquez. Égalisez. Pressez la couture vers la ceinture.



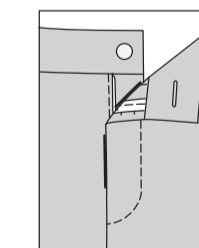
Cousez le bord pressé par-dessus la couture aux POINTS COULÉS.



Repliez 6 mm sur les extrémités restantes des passants. Pressez. Relevez les passants par-dessus la ceinture, en centrant l'extrémité pressée par-dessus les grands cercles. Piquez près du bord pressé, à travers toute l'épaisseur.



Faites la boutonnière sur la marque de la ceinture gauche. Cousez le bouton sur le petit cercle de la ceinture droite.



Relevez un ourlet. Bâtessez près de la pliure. Repliez 6 mm sur le bord non fini ; bâtessez. Pressez. **SURPIQUEZ** l'ourlet le long du bâti supérieur.

