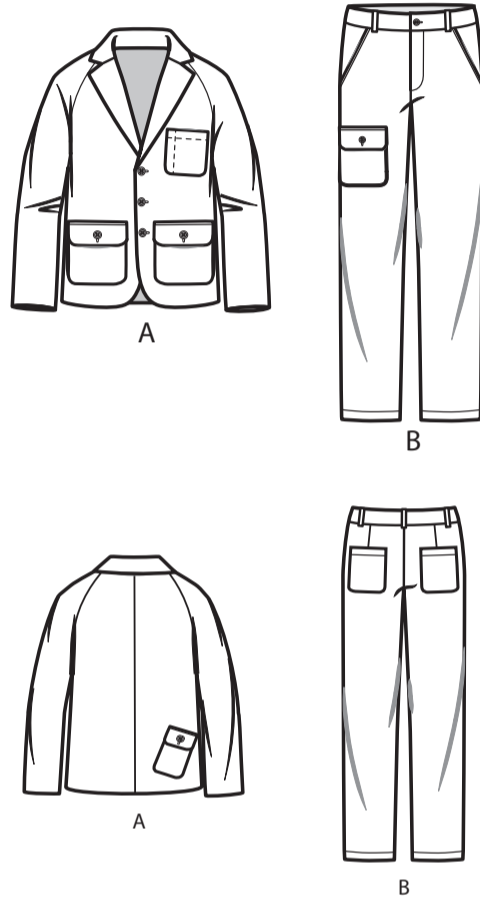
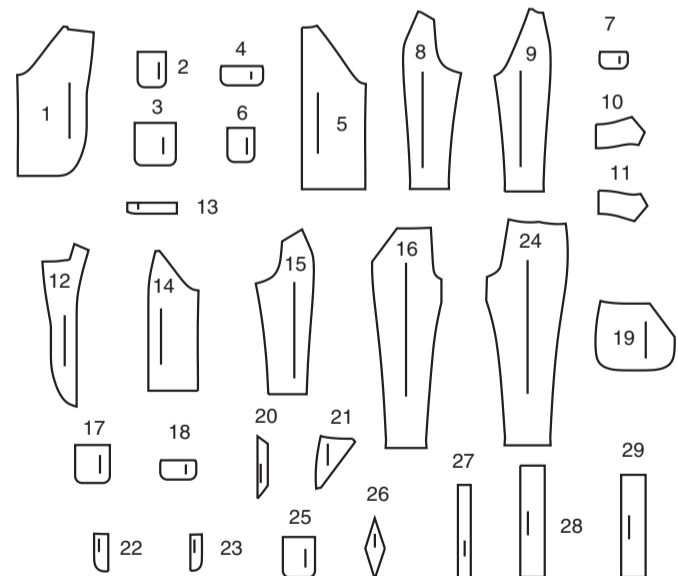


@\_donnyQ



29 SCHNITTEILE



- 1 VORDERTEIL- A
2 OBERE TASCHE- A
3 UNTERE TASCHE
4 UNTERE KLAPPE-
5 RÜCKENTEIL- A
6 GESÄSSTASCHE - A
7 KLAPPE- A
8 ÄRMELVORDERTEIL- A
9 ÄRMELRÜCKENTEIL - A
10 OBERKRAGEN - A
11 UNTERKRAGEN- A
12 VORD. BESATZ- A
13 SAUMBESATZ- A
14 VORD. FUTTER- A
15 FUTTER DES ÄRMELVORDERTEILS - A, B
16 VORDERTEIL - B
17 RECHTE TASCHE- B
18 KLAPPE- B
19 SEITL. VORDERTEIL UND TASCHEN- B
20 RÜCKW. BESATZ - B
21 VORDERE PASSE- B
22 LINKER HOSENSCHLITZBESATZ- B
23 RECHTER HOSENSCHLITZ - B
24 RÜCKENTEIL- B
25 RÜCKW. TASCHEN - B
26 ZWICKEL - B
27 TRÄGER- B
28 RECHTER BUND- B
29 LINKER BUND- B

MUSTERMARKIERUNGEN

- FADENLAUF: Legen Sie die Linie auf den geraden Fadenlauf des Stoffes...
FALTLINIE: Legen Sie die Linie auf den Stoffbruch.
KNOPFLOCHMARKIERUNG: Gibt die genaue Länge und Platzierung der Knopflöcher an.
KNOPFMARKIERUNG: Zeigt die Platzierung der Knöpfe an.
KERBEN UND SYMBOLE: Für passende Nähte und Ausführungsdetails.

GEGEBENENFALLS ANPASSEN

- Verlängern oder verkürzen Sie an den Anpassungslinien...
ZUM VERKÜRZEN: Falten Sie entlang der Anpassungslinie...
ZUM VERLÄNGERN: Schneiden Sie zwischen den Anpassungslinien...

SCHNEIDEN UND MARKIEREN

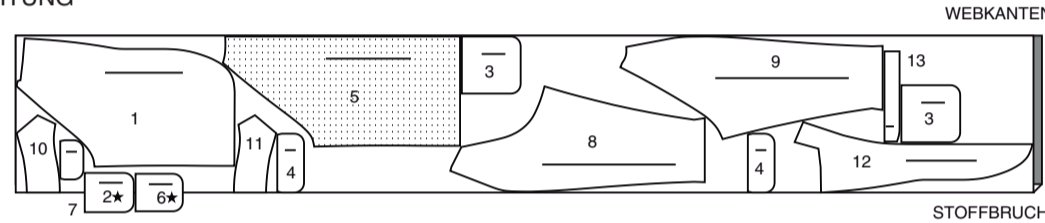
- SCHRUMPFEN Sie den STOFF, wenn er nicht als vorgeschrumpt gekennzeichnet ist...
KREISEN Sie die ZEICHNUNG für Modell, Größe, Stoffbreite...
DOPPELTE DICKE (MIT STOFFBRUCH) - falten Sie den Stoff rechts auf rechts...
DOPPELTE DICKE (OHNE STOFFBRUCH) - Für Stoffe mit Strichrichtung falten Sie den Stoff quer...

ZUSCHNITTPLÄNE

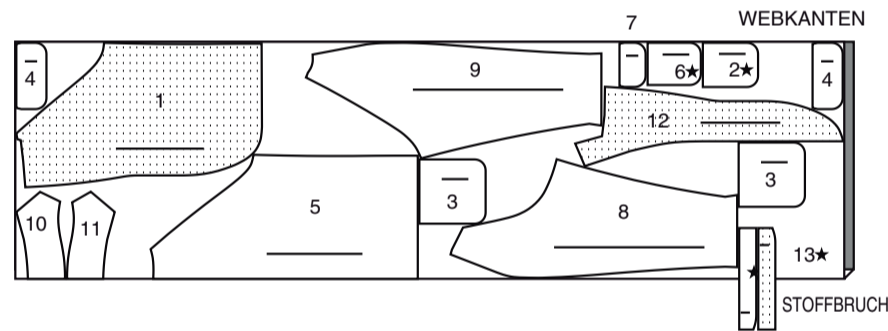
JACKE A

TEILE: 1 2 3 4 5 6 7 8 9 10 11 12 13

115 cm MIT STRICHRICHTUNG ALLE GRÖSSEN



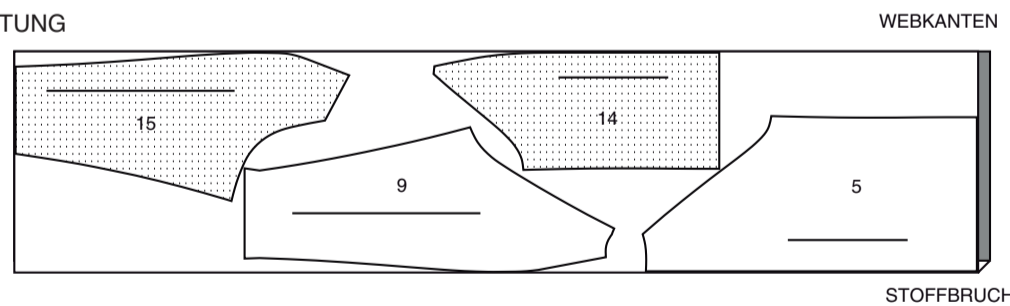
150 CM MIT STRICHRICHTUNG ALLE GRÖSSEN



FUTTER

TEILE 5-9-14-15

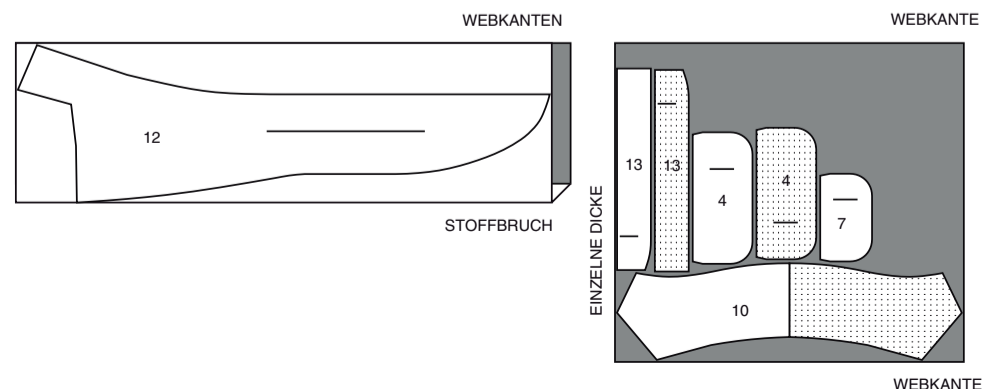
115 cm OHNE STRICHRICHTUNG ALLE GRÖSSEN



EINLAGE

TEILE 4-7-10-12-13

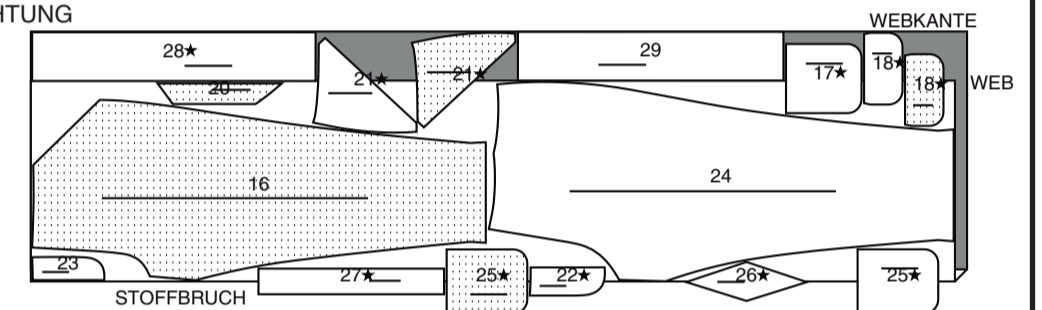
51 CM ALLE GRÖSSEN



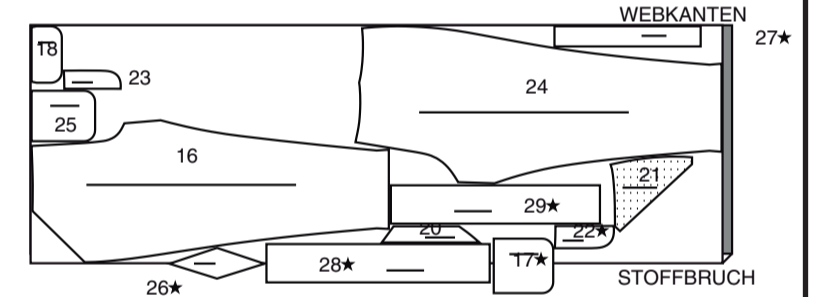
HOSE B

TEILE: 16 17 18 21 20 5 22 23 24 25 26 27 28 29

115 cm MIT STRICHRICHTUNG ALLE GRÖSSEN



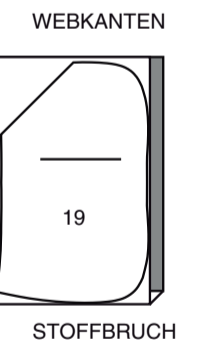
150 CM MIT STRICHRICHTUNG ALLE GRÖSSEN



FUTTER

TEIL 19

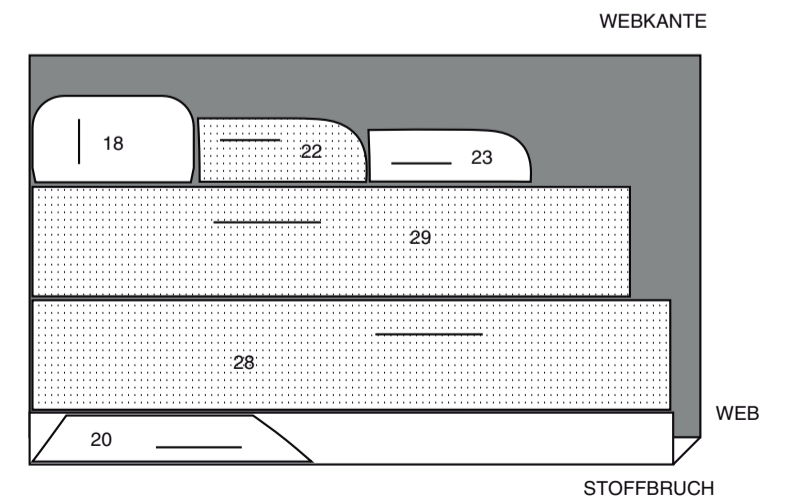
115 cm OHNE STRICHRICHTUNG ALLE GRÖSSEN



EINLAGE

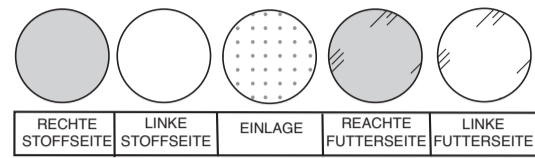
TEILE 18 20-22-23-28-29

51 CM ALLE GRÖSSEN



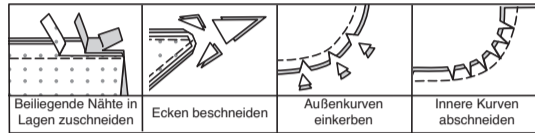
## NÄHINFORMATIONEN

### STOFFSCHLÜSSEL



### NAHTZUGABEN

Es sind 1.5 cm Nahtzugaben im Schnittmuster berücksichtigt, sofern nicht anders angegeben.



### STECKEN UND ANPASSEN

Stecken oder heften Sie die Nähte, RECHTS AUF RECHTS, mit passenden Einkerbungen. Passen Sie das Kleidungsstück an, bevor Sie die Hauptnähte nähen.

### BÜGELN

Bügeln Sie die Nahtzugaben flach; öffnen Sie sie dann, sofern nicht anders angegeben. Stecken Sie wo nötig, damit sie flach liegen.

## GLOSSAR

Für Nähmethoden in FETT gedruckter Schrift ist ein Video mit Nähanleitung verfügbar. Scannen Sie den QR CODE, um die Videos anzusehen:

**ABNÄHER** - siehe Video zum Nähen von flachen Abnähern.

**EINHALTEN/EINREIHEN** - siehe Video zum Nähen von zweireihigen Kräuseln.

**KNAPPKANTIG STEPPEN**- siehe Video zum knappkantig steppen.

**VERSTÄRKEN**- siehe Video zum Verstärken.

**FESTSTEPPEN** – siehe Video zum Feststeppen.

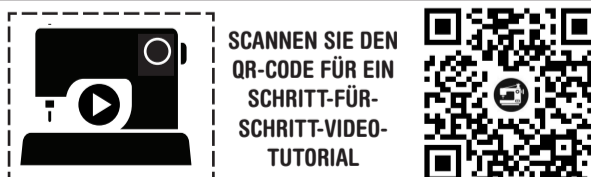
**ABSTEPPEN**- siehe Video zum Absteppen.

**UNTERSTEPPEN**- siehe Video zum Untersteppen..

**VERSÄUBERN** - Nähen Sie 6 mm von der Schnittkante entfernt und versäubern Sie mit einer der folgenden Methoden ab: (1) mit Hilfe einer Zickzackschere ODER (2) mit Overlockstichen ODER (3) entlang der Steppnaht wenden und dicht an der Falte nähen ODER (4) mit Hilfe einer Overlock-Maschine.

**OPTIONAL FÜR SÄUME**: Bringen Sie ein Nahtbindeband an.

**SÄUMEN** - Nadel durch eine gefaltete Kante schieben, dann einen Faden des darunter liegenden Stoffes aufnehmen.



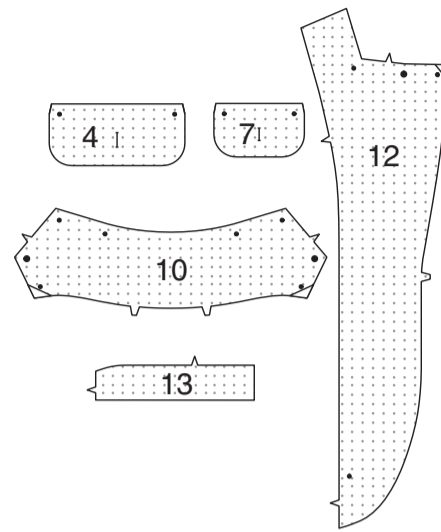
SCANNEN SIE DEN QR-CODE FÜR EIN SCHRITT-FÜR-SCHRITT-VIDEO-TUTORIAL

@\_donnyQ

## JACKE A

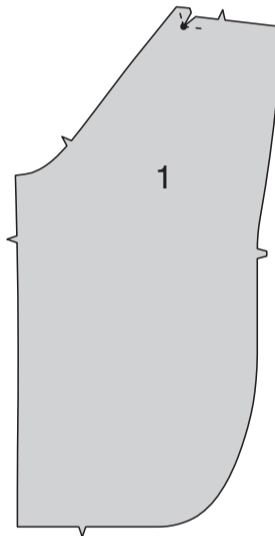
### EINLAGE

Stecken Sie die EINLAGE auf die linke Seite jedes passenden STOFFABSCHNITTES. Bügeln Sie gemäß den Anweisungen des Herstellers.



### VORDERTEIL

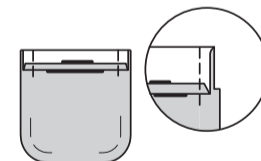
**VERSTÄRKEN** Sie die innere Ecke des VORDERTEILS (1), indem Sie sie am kleinen Punkt schwenken, wie gezeigt. Schneiden Sie zum kleinen Punkt ein.



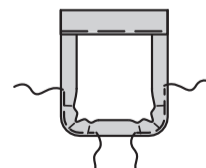
Nähen Sie die gebogenen Kanten der OBEREN TASCHEN (2) mit langen Maschinenstichen 1 cm von der Schnittkante entfernt, wie gezeigt.



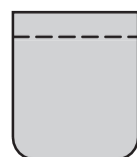
Drehen Sie 6 mm an der Oberkante ein. Bügeln Sie. Obere Kante entlang der Falllinie nach außen wenden; Enden nähen. Beschneiden.



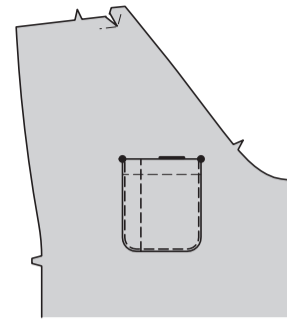
Oberkante der Tasche nach innen wenden, Nahtzugaben an den verbleibenden Kanten einschlagen; Fäden ziehen, um die Fülle an den Kurven zu vergrößern. Bügeln Sie. Heften Sie dicht an der inneren gebügelt Kante.



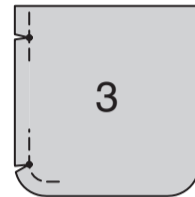
**STEPPEN** Sie die Tasche entlang der Heftung AB.



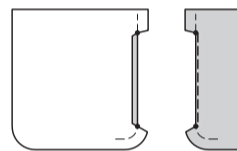
Stecken Sie die Tasche auf das obere linke Vorderstück, wobei die großen Punkte übereinstimmen. **STEPPEN** Sie die Seiten und die Unterkanten **KNAPPKANTIG**. Nähen Sie die obere Tasche entlang der Stepplinie.



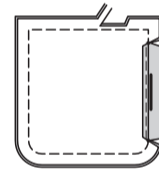
**VERSTÄRKEN** Sie auf jeder Seite einen Abschnitt der UNTEREN TASCHEN (3) durch die kleinen Punkte entlang der Nahtlinie, wie gezeigt, wieder zusammen. Schneiden Sie zu den kleinen Punkten ein.



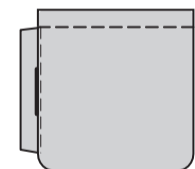
Wenden Sie die Nahtzugabe zwischen den Kerben ein. Bügeln Sie. Beschneiden Sie die gebügelte Nahtzugabe auf 6 mm. **STEPPEN** Sie die gebügelte Kante **KNAPPKANTIG**.



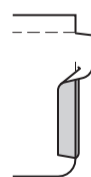
Stecken Sie rechts auf rechts für jede Seite ein gesäumtes unteres Taschenteil auf ein nicht gesäumtes unteres Taschenteil. Nähen Sie die Außenkanten zwischen kleinen Punkten. Schneiden Sie zu den kleinen Punkten ein. Beschneiden Sie die Naht, wie gezeigt.



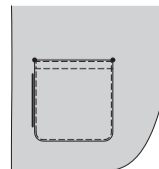
Drehen Sie die rechte Seite nach außen, wobei der gesäumte Taschenbesatz nach oben zeigt. Bügeln Sie. Nähen Sie entlang der Nahtlinie.



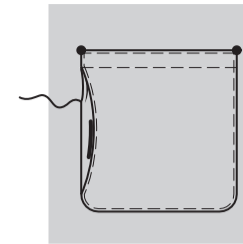
Drehen Sie den Rest der Nahtzugaben ein. Bügeln Sie.



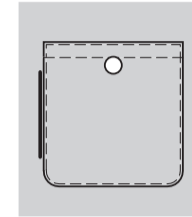
Stecken Sie die untere Tasche auf das untere Vorderstück, wobei die großen Punkte übereinstimmen. **STEPPEN** Sie die Seiten- und die Unterkanten **KNAPPKANTIG**, lassen Sie dabei zwischen den kleinen Punkten offen, wie gezeigt, sodass.



**SÄUMEN** Sie die gebügelte Kante an das Vorderstück zwischen den kleinen Punkten, lassen Sie dabei die Öffnung der Seitentasche frei.



Nähen Sie den Knopf am kleinen Punkt auf die untere Tasche.



Für jede Seite nähen Sie ein Teil mit und ein Teil ohne Einlage der UNTEREN KLASPE (4) zusammen, lassen Sie dabei die obere Kante offen, wie gezeigt. Beschneiden.



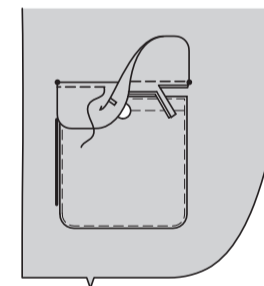
Wenden. Bügeln Sie. Heften Sie die Schnittkanten zusammen.



Machen Sie ein Knopfloch in die Klappe an der Markierung.

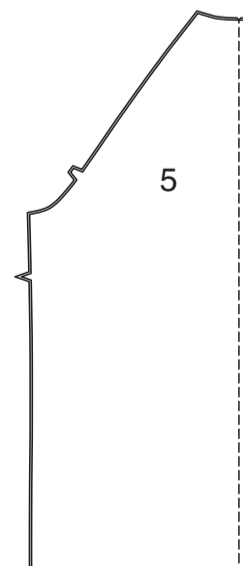


Stecken Sie die Klappe über der unteren Tasche auf das Vorderstück, wobei die kleinen Punkte übereinstimmen und die Nahtlinie entlang der Ansatzlinie liegt. Nähen Sie. Beschneiden Sie die Nahtzugabe der Klappe auf knapp 6 mm und achten Sie darauf, dass Sie das Vorderstück nicht einschneiden. Wenden Sie die Klappe über die Tasche nach unten. Bügeln Sie. **STEPPEN** Sie die obere Kante der Klappe **AB**.



### RÜCKENTEIL UND ÄRMEL

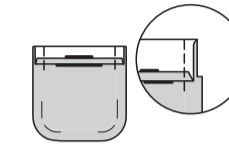
Nähen Sie die RÜCKENTEILE (5) in der hinteren Mitte zusammen.



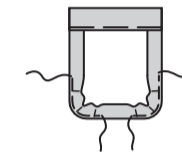
Nähen Sie die gebogenen Kanten der GESÄSSTASCHE (6) mit langen Maschinenstichen 1 cm von der Schnittkante entfernt, wie gezeigt.



Drehen Sie 6 mm an der Oberkante ein. Bügeln Sie. Obere Kante entlang der Falllinie nach außen wenden; Enden nähen. Beschneiden.



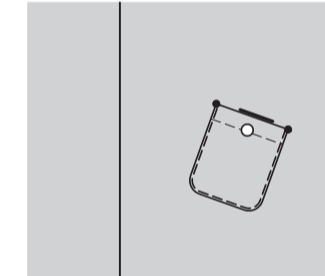
Oberkante der Tasche nach innen wenden, Nahtzugaben an den verbleibenden Kanten einschlagen; Fäden ziehen, um die Fülle an den Kurven zu vergrößern. Bügeln Sie. Heften Sie dicht an der inneren gebügelt Kante.



**STEPPEN** Sie die Tasche entlang der Heftung **AB**.



Stecken Sie die Tasche auf das untere rechte Rückenteil, wobei die großen Punkte übereinstimmen. **STEPPEN** Sie die Seiten und die Unterkanten **KNAPPKANTIG**. Nähen Sie den Knopf an einem kleinen Punkt auf die Tasche.



Rechts auf rechts nähen Sie die KLASPE (7), dabei lassen Sie die obere Kante offen, wie gezeigt. Beschneiden.



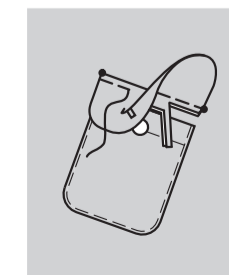
Wenden. Bügeln Sie. Heften Sie die Schnittkanten zusammen.



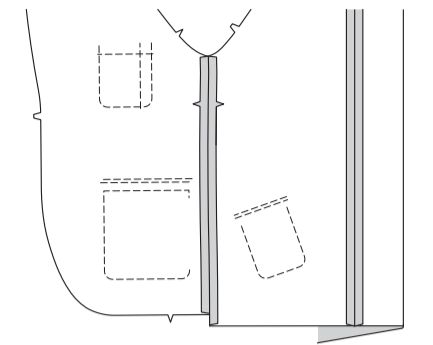
Machen Sie ein Knopfloch in die Klappe an der Markierung.



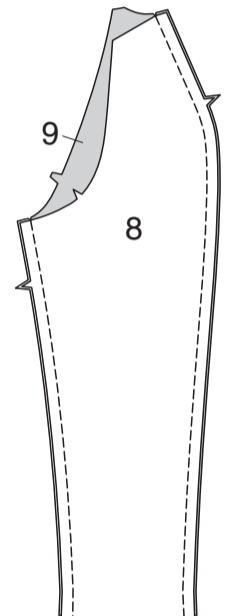
Stecken Sie die Klappe auf das rechte Rückenteil über der Tasche, wobei die kleinen Punkte übereinstimmen und die Nahtlinie entlang der Ansatzlinie liegt. Nähen Sie. Beschneiden Sie die Nahtzugabe der Klappe auf knapp 6 mm und achten Sie darauf, dass Sie das Rückenteil nicht einschneiden. Wenden Sie die Klappe über die Tasche nach unten. Bügeln Sie. **STEPPEN** Sie die obere Kante der Klappe **AB**.



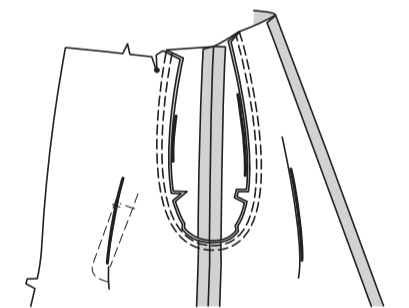
Nähen Sie die Vorderstücke seitlich an das Rückenteil. Bügeln Sie die Nähte auf und bügeln Sie den Rest der Nahtzugaben an den Seitenkanten des Rückenteils.



Nähen Sie das ÄRMELVORDERTEIL (8) an der Überarmnaht auf das ÄRMELRÜCKENTEIL (9). Nähen Sie die Ärmelnaht.

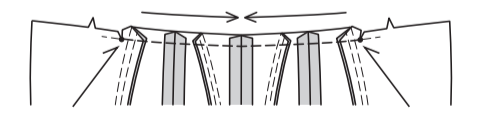


Stecken Sie den Ärmel rechts auf rechts an die Armausschnittkante, wobei die Kerben übereinstimmen. Nähen Sie. Nähen Sie erneut mit 6 mm Abstand in der Nahtzugabe. Beschneiden Sie dicht an der zweiten Naht. Bügeln Sie die Nahtzugaben flach. Wenden Sie die Naht zum Ärmel hin.

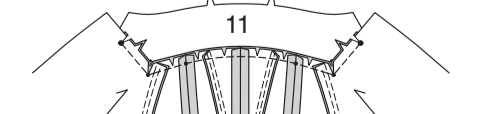


### KRAGEN UND ABSCHLUSS

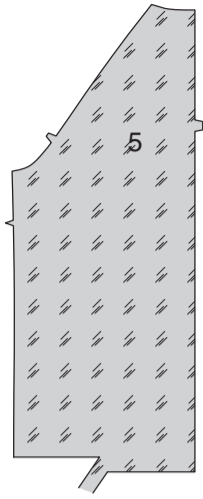
**STEPPEN** Sie die Halsausschnittkante zwischen den Klammern in Pfeilrichtung **FEST**.



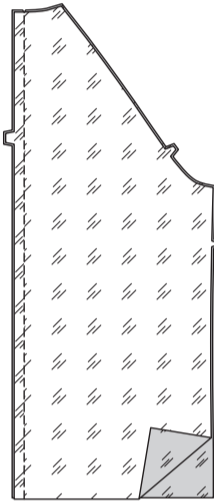
Stecken Sie den UNTERKRAGEN (11) auf die Halskante, wobei die Mitten und Kerben übereinstimmen und legen Sie die inneren kleinen Punkte an den Überarmnähten platziert werden, wobei die übrigen Symbole übereinstimmen, wie gezeigt. Heften Sie, schneiden Sie dabei die Halskante der Jacke ein, wo nötig. Nähen Sie zwischen den großen Punkten. Schneiden Sie zu den großen Punkten ein.



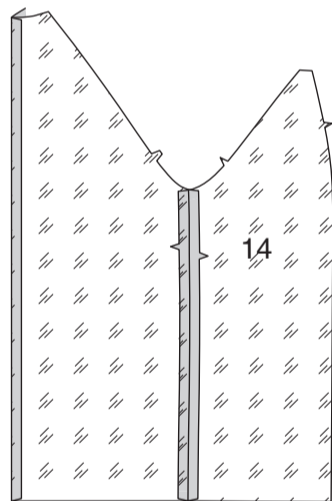
Beschneiden Sie 2.5 cm von der Unterkante des hinteren FUTTERS (5).



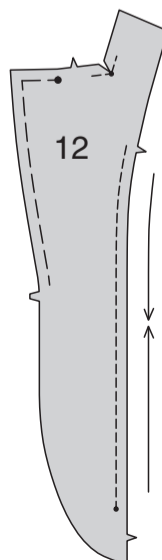
Nähen Sie die rückw. Futterteile an der hinteren Mitte zusammen.



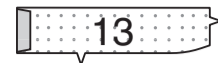
Nähen Sie die VORDEREN FUTTERTEILE (14) seitlich an das rückw. Futter.



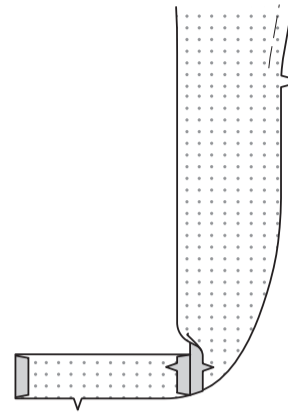
**VERSTÄRKEN** Sie die innere Ecke des VORD. BESATES (12), indem Sie sie am kleinen Punkt schwenken, wie gezeigt. Schneiden Sie zum kleinen Punkt ein. **HALTEN** Sie die Vorderkante des vord. Besatzes zwischen den Kerben und dem großen Punkt **EIN**. **STEPHEN** Sie die Seitenkante des vorderen Besatzes zwischen der Kerbe und dem kleinen Punkt in Pfeilrichtung **FEST**.



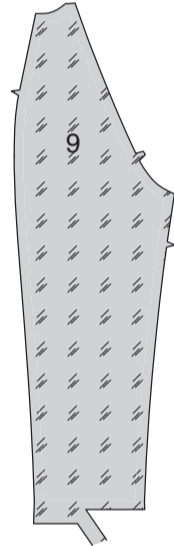
Schlagen Sie die Nahtzugabe an der Seitenkante des SAUMBESATZES (13) ein. Bügeln Sie.



Stecken Sie den Saumbesatz an die untere Kante des vord. Besatzes, wobei die Kerben übereinstimmen. Nähen Sie.



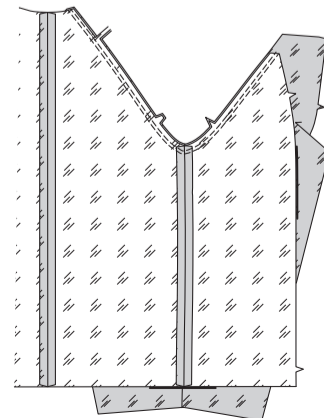
Beschneiden Sie 2.5 cm von der Unterkante des FUTTERS des ÄRMELRÜCKENTEILS (9).



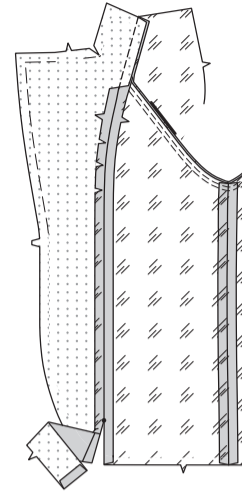
Nähen Sie das FUTTER DES ÄRMELVORDERTEILS (15) an der Unterarmkante an das hintere Ärmelfutter.



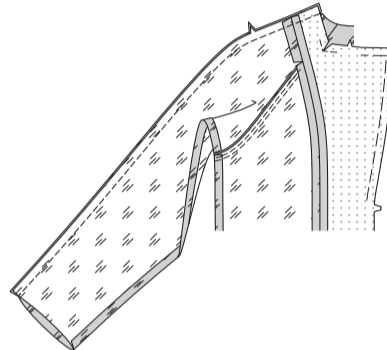
Stecken Sie das Ärmelfutter rechts auf rechts an die Armlochkante, wobei die Kerben übereinstimmen. Nähen Sie. Nähen Sie erneut mit 6 mm Abstand in der Nahtzugabe. Beschneiden Sie dicht an der zweiten Naht. Bügeln Sie die Nahtzugaben flach. Wenden Sie die Naht zum Ärmel hin.



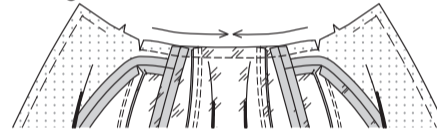
Stecken Sie die vorderen Besätze rechts auf rechts an das vordere Futter und das vordere Ärmelfutter, wobei die Kerben übereinstimmen und den vorderen Besatz, wo nötig, eingeschnitten wird. Nähen Sie, lassen Sie dabei unter dem kleinen Punkt offen. Bügeln Sie die Naht auf und bügeln Sie den Rest der Nahtzugaben am Futter ein.



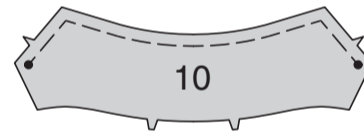
Nähen Sie das vordere Ärmelfutter an der Überarmkante an das hintere Ärmelfutter.



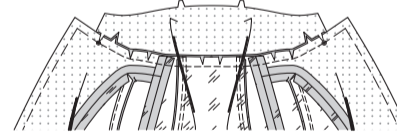
**STEPHEN** Sie die Halsausschnittkante des Besatzes und des Futters zwischen den Klammern in Pfeilrichtung **FEST**.



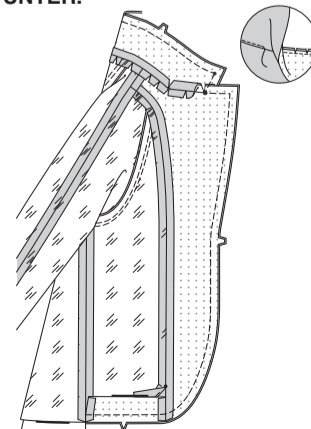
**HALTEN** Sie die oberen und oberen Seitenkanten des OBERKRAGENS (10) zwischen den großen Punkten **EIN**, wie gezeigt.



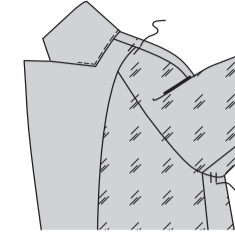
Stecken Sie den Oberkragen auf die Halskante, wobei die Mitten und Kerben übereinstimmen und legen Sie die inneren kleinen Punkte an den Überarmnähten platziert werden, wobei die übrigen Symbole übereinstimmen, wie gezeigt. Heften Sie, schneiden Sie dabei die Halskante des Besatzes und des Futters ein, wo nötig. Nähen Sie zwischen den großen Punkten. Schneiden Sie zu den großen Punkten ein.



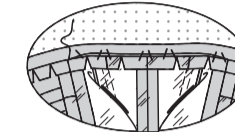
Stecken Sie den Oberkragen, den Besatz und das Futter rechts auf rechts an den Unterkragen und die Jacke, wobei die Mittelpunkte, Kerben und großen Punkte übereinstimmen. Passen Sie die Form an; heften Sie sie. Nähen Sie die Unter-, Vorder- und Reverskanten an die großen Punkten zusammen, lassen Sie dabei das Futter frei. Nähen Sie die Kragenkanten zwischen den großen Punkten zusammen. Beschneiden. **STEPHEN** Sie den Oberkragen so weit wie möglich **UNTER**.



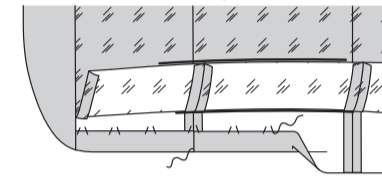
Wenden Sie den Besatz, den Oberkragen und das Futter nach innen; schieben Sie das Ärmelfutter an seinen Platz. Bügeln Sie. Heften Sie die Ärmel an den Schultern und Unterarme.



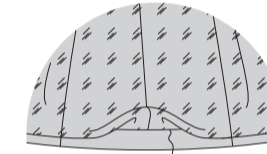
Heben Sie das Futter heraus. Nähen Sie die rückwärtigen Halsausschnittzugaben locker von Hand zusammen.



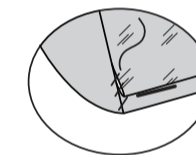
Drehen Sie den Saum an der Unterkante, dabei lassen Sie das Futter frei. Bügeln Sie. Nähen Sie den Saum und Saumbesatz fest. **SÄUMEN** Sie die Seitenkanten an den Saumbesatz, wie abgebildet.



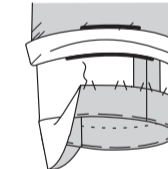
Drehen Sie die untere Kante des Futters 1.5 cm ein und legen Sie die gefaltete Kante 1.5 cm unter die Schnittkante des Saums; **SÄUMEN**. **HINWEIS:** An der unteren Kante bildet sich eine Falte, um das Tragen zu erleichtern.



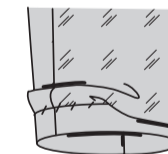
**SÄUMEN** Sie den Rest des Futters wie gezeigt an den Besatz und den Saum.



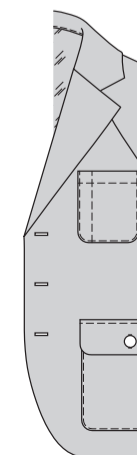
Schlagen Sie den Saum an der Unterkante des Ärmels um, lassen Sie dabei das Futter frei. Bügeln Sie. Heften Sie dicht an der Falte. Nähen Sie den Saum fest.



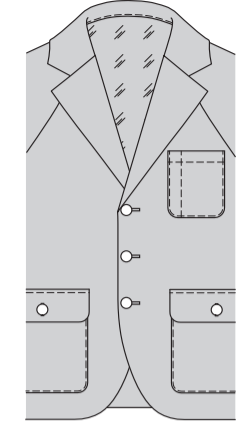
Drehen Sie die untere Kante des Ärmelfutters 1.5 cm ein und legen Sie die gefaltete Kante 1.5 cm unter die Schnittkante des Ärmelbesatzes; **SÄUMEN**. **HINWEIS:** An der unteren Kante bildet sich eine Falte, um das Tragen zu erleichtern.



Machen Sie Knopflöcher im linken Vorderteil an den Markierungen.



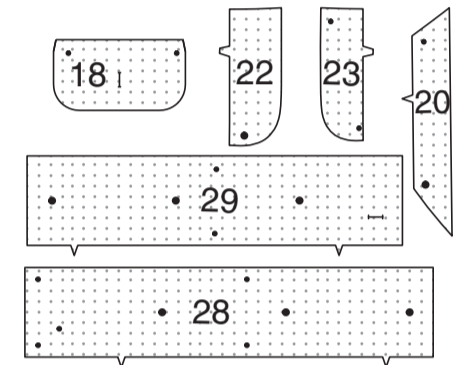
Lappen Sie die Öffnungskanten, wobei die Mitten übereinstimmen. Nutzen Sie die Knopflöcher als Hilfslinien und machen Sie Knopfmarkierungen auf dem rechtem Vorderteil. Nähen Sie Knöpfe an den Markierungen.



## HOSE C

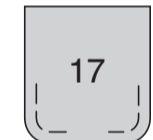
## EINLAGE

Stecken Sie die EINLAGE auf die linke Seite jedes passenden STOFFABSCHNITTES. Bügeln Sie gemäß den Anweisungen des Herstellers.

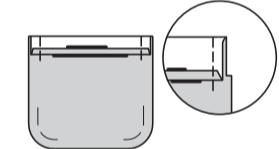


## VORDERTEIL

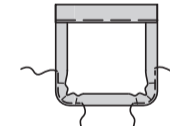
Nähen Sie die gebogenen Kanten der RECHTEN TASCHE (17) mit langen Maschinenstichen 1 cm von der Schnittkante entfernt, wie gezeigt.



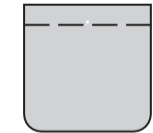
Drehen Sie 6 mm an der Oberkante ein. Bügeln Sie. Obere Kante entlang der Faltlinie nach außen wenden; Enden nähen. Beschneiden.



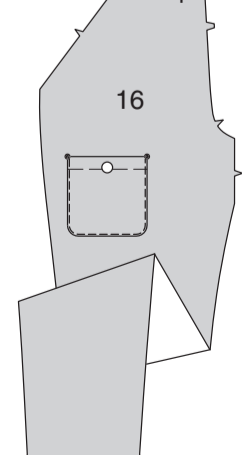
Oberkante der Tasche nach innen wenden, Nahtzugaben an den verbleibenden Kanten einschlagen; Fäden ziehen, um die Fülle an den Kurven zu vergrößern. Bügeln Sie. Heften Sie dicht an der inneren gebügelten Kante.



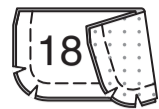
**STEPHEN** Sie die Tasche entlang der Heftung **AB**.



Stecken Sie die Tasche auf das rechte VORDERTEIL (16), wobei die großen Punkte übereinstimmen. **STEPHEN** Sie die Seiten und die Unterkanten **KNAPPKANTIG**. Nähen Sie den Knopf an einem kleinen Punkt auf die Tasche.



Rechts auf rechts nähen Sie die **KLAPPE** (18), dabei lassen Sie die obere Kante offen, wie gezeigt. Beschneiden.



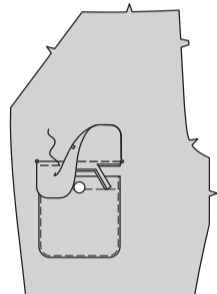
Wenden. Bügeln Sie. Heften Sie die Schnittkanten zusammen.



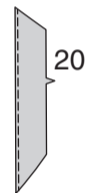
Machen Sie ein Knopfloch in die Klappe an der Markierung.



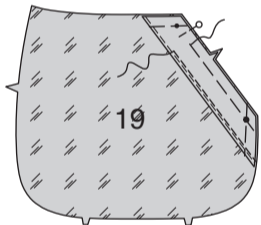
Stecken Sie die Klappe auf das rechte Rückenteil über der Tasche, wobei die kleinen Punkte übereinstimmen und die Nahtlinie entlang der Ansatzlinie liegt. Nähen Sie. Beschneiden Sie die Nahtzugabe der Klappe auf knapp 6 mm und achten Sie darauf, dass Sie das Rückenteil nicht einschneiden. Wenden Sie die Klappe über die Tasche nach unten. Bügeln Sie. **STEPHEN** Sie die obere Kante der Klappe **AB**.



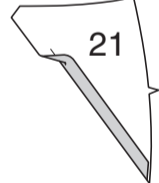
**VERSÄUBERN** Sie die lange, nicht eingekerbte Kante des **TASCHEN-BESATZES** (20).



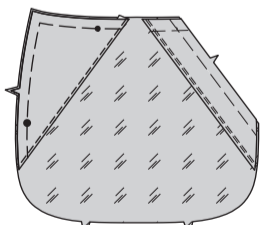
Stecken Sie die Tascheneinlage rechts auf rechts auf das **SEITL. VOR-DETEIL UND TASCHE** (19), wobei die Symbole und Kerben übereinstimmen. Nähen Sie dicht an der fertigen Kante. Heften Sie die Schnittkanten.



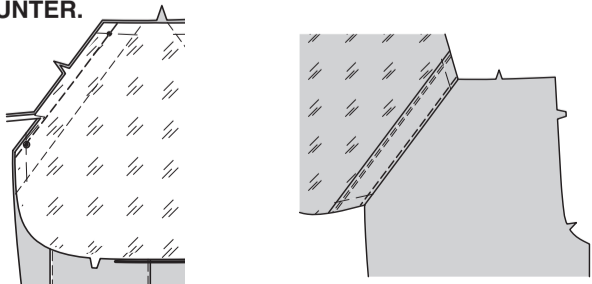
Schlagen Sie die Nahtzugabe an der langen, nicht eingekerbten Kante von der **VORD. PASSE** (21) ein. Bügeln Sie.



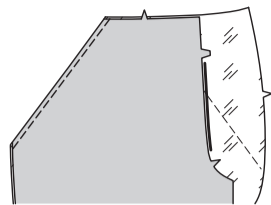
Stecken Sie die vordere Passe mit den rechten Seiten nach oben auf das seitliche Vorderteil und die Tasche, wobei die Symbole und Kerben übereinstimmen. Nähen Sie dicht an der gebügelten Kante. Heften Sie die Schnittkanten.



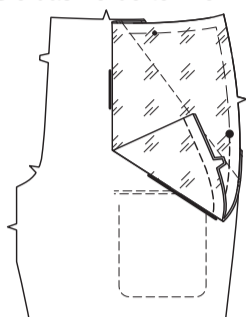
Stecken Sie rechts auf rechts das seitliche Vorderteil und die Tasche an die obere Seitenkante des Vorderteils, wobei die Kerben und Punkte übereinstimmen. Nähen Sie. Beschneiden. **STEPHEN** Sie die Tascheneinlage **UNTER**.



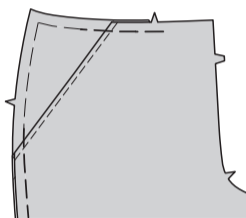
Drehen Sie die Tasche nach innen. Bügeln Sie. **STEPHEN** Sie die Taschennaht **AB**.



Falten Sie das seitl. Vorderteil und die Tasche rechts auf rechts entlang der Faltlinie. Bügeln Sie. Nähen Sie die unteren Kanten zusammen, lassen Sie das Vorderteil frei.

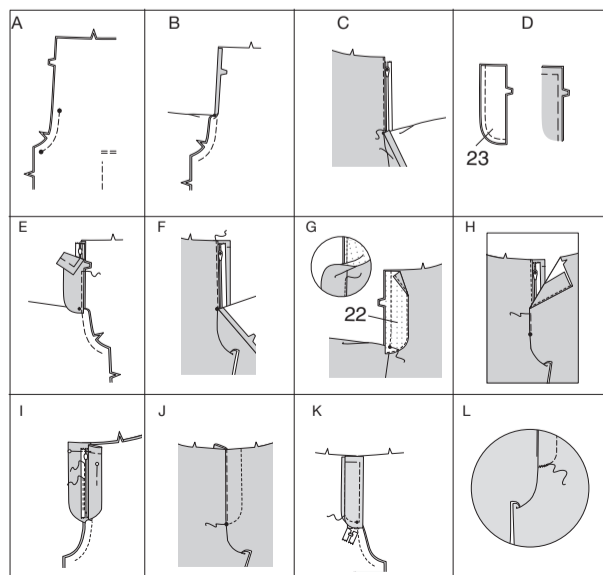


Wenden Sie den Taschenbesatz und die Tasche, wobei die Symbole übereinstimmen. Heften Sie die Ober- und Seitenkanten.



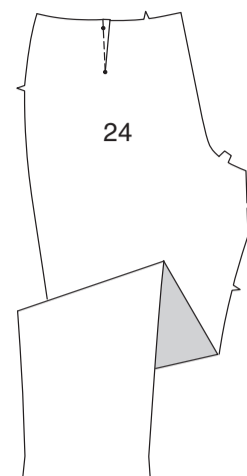
Konstruieren Sie das Vorderteil des Hosenschlitzes wie folgt:

- A** - Nähen Sie die Vorderteile in der vorderen Mitte zwischen den großen Punkten.
- B** - Schlagen Sie die rechte vordere Öffnungskante entlang der Faltlinie ein; bügeln.
- C** - Legen Sie den geschlossenen Reißverschluss (mit der Vorderseite nach oben) unter die rechte vordere Öffnungskante, so dass die gebügelte Kante dicht an den Reißverschlusszähnen und der Reißverschluss am kleinen Punkt anhält. Heften Sie mit einem Reißverschlussfuß dicht an der gebügelten Kante.
- D** - Nähen Sie die Teile des **RECHTEN HOSENSCHLITZES** (23) entlang der äußeren, ungedeckelten Kante mit einer 1 cm langen Naht zusammen, wie gezeigt. Beschneiden. Wenden. Bügeln Sie. Heften Sie die Schnittkanten.
- E** - Stecken Sie den rechten Hosenschlitz auf der Innenseite an die rechte vordere Öffnungskante (über dem Reißverschluss), wobei die Kerben und kleinen Punkte übereinstimmen und die Schnittkanten gleichmäßig sind. Heften Sie entlang der vorherigen Heftung für den Reißverschluss.
- F** - Nähen Sie auf der Außenseite mit einem Reißverschlussfuß dicht an der gebügelten Kante des Vorderteils durch alle Lagen.
- G** - **VERSÄUBERN** Sie die Außenkante des **LINKEN HOSENSCHLITZBESATZES** (22). Stecken Sie den Besatz des Hosenschlitzes an der linken vorderen Öffnungskante, wobei die Kerben und großen Punkte übereinstimmen. Nähen Sie, endend am großen Punkt. Beschneiden. **STEPHEN** Sie den Besatz des Hosenschlitzes **UNTER**. Wenden Sie den Besatz nach innen.
- H** - Lappen Sie das linke Vorderteil über das rechte, wobei die Mittelpunkte übereinstimmen. Heften Sie dicht an der Kante durch alle Dicken. I - Stecken Sie den rechten Hosenschlitz aus dem Weg. Öffnen Sie den Hosenschlitzbesatz. Stecken Sie das restliche Reißverschlussband an den Besatz des Hosenschlitzes, lassen Sie dabei das linke Vorderteil frei. Nähen Sie mit einem Reißverschlussfuß dicht an den Reißverschlusszähnen und entlang der Mitte des Reißverschlussbandes.
- J** - Wenden Sie den Besatz nach unten. Nähen Sie auf der Außenseite das linke Vorderteil entlang der Nahtlinie, lassen Sie dabei die rechte Unterlappung frei.
- K** - Wenden Sie den rechten Hosenschlitz fest zurück. Heften Sie auf der Innenseite die Schlitz und den Besatz an der unteren Kante zusammen, wie gezeigt. Schneiden Sie das überschüssige Reißverschlussband ggf. bis zur Unterkante der Schlitz zurück.
- L** - Falls gewünscht, nähen Sie auf der Außenseite mit der Maschine einen Riegel über das untere Ende des Hosenschlitzes durch alle Dicken.



## RÜCKENTEIL UND TRÄGER

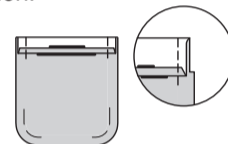
Nähen Sie **ABNÄHER** im **RÜCKENTEIL** (24). Bügeln Sie zur Mitte hin.



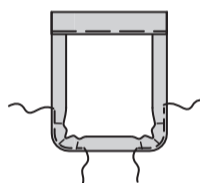
Nähen Sie die gebogenen Kanten der **GESÄSSTASCHE** (25) mit langen Maschinenstichen 1 cm von der Schnittkante entfernt, wie gezeigt.



Drehen Sie 6 mm an der Oberkante ein. Bügeln Sie. Obere Kante entlang der Faltlinie nach außen wenden; Enden nähen. Beschneiden.



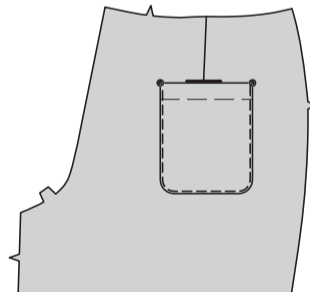
Oberkante der Tasche nach innen wenden, Nahtzugaben an den verbleibenden Kanten einschlagen; Fäden ziehen, um die Fülle an den Kurven zu vergrößern. Bügeln Sie. Heften Sie dicht an der inneren gebügelten Kante.



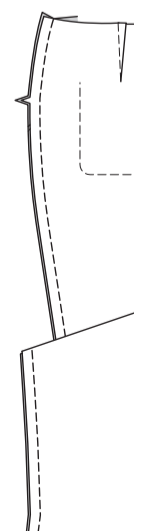
**STEPHEN** Sie die Tasche entlang der Heftung **AB**.



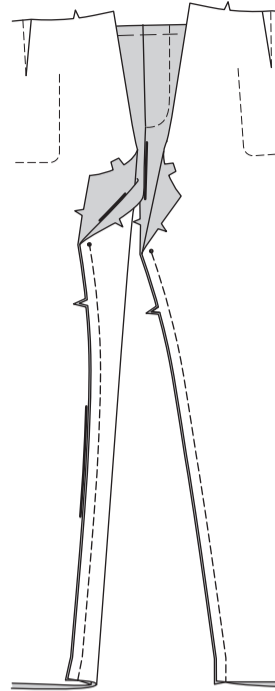
Stecken Sie die Tasche auf das Rückenteil, wobei die großen Punkte übereinstimmen. **STEPHEN** Sie die Seiten und die Unterkanten **KNAPPKANTIG**.



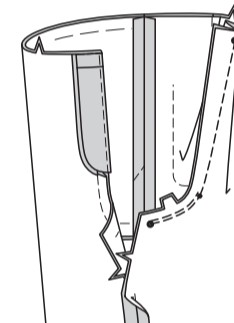
Nähen Sie das Vorderteil seitlich an das Rückenteil.



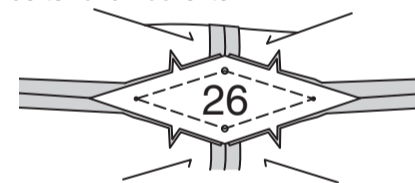
Nähen Sie das Vorder- und Rückenteil an der Innenbeinkante zusammen, lassen Sie dabei oberhalb der kleinen Punkten offen.



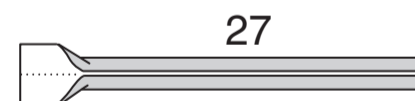
Wenden Sie für die Schrittnaht ein Bein auf die rechte Seite; stecken Sie das verbleibende Hosenbein nach innen. Nähen Sie die hintere Mittelnaht und Nähen Sie erneut 6 mm von der Nahtzugabe entfernt entlang der gebogenen Kante. Beschneiden Sie dicht an der zweiten Naht.



Stecken Sie **ZWICKEL** (26) rechts auf rechts an die Innenkanten von Vorder- und Rückseite, wobei die Symbole übereinstimmen. Nähen Sie, unterbrechen Sie dabei die Naht an den Punkten. Bügeln Sie die Nähte zum Vorderteil und Rückenteil.



Schlagen Sie 6 mm an den langen Kanten der **TRÄGER** (27) ein; bügeln Sie.



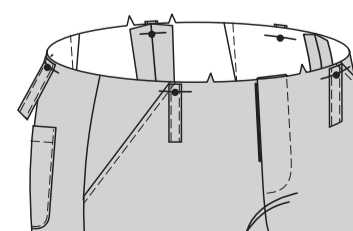
Links auf links falten Sie die Träger der Länge nach, so dass die Schnittkanten gerade sind; bügeln. **STEPHEN** Sie beide langen Kanten **KNAPPKANTIG**, wie abgebildet.



Schneiden Sie die Träger in fünf Abschnitte mit einer Länge von je 10 cm. **HINWEIS:** Es wurde eine zusätzliche Länge berücksichtigt.

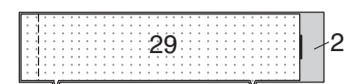


Stecken Sie die Träger an der oberen Hosenkante fest, wobei Sie ein Ende über die großen Punkten zentrieren und die Schnittkanten gerade halten. Heften Sie entlang der Taillennaht. Nähen Sie die Träger 1.3 cm unterhalb der Heftnaht fest.

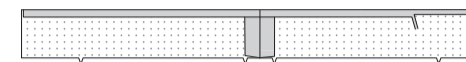


## BUND UND ABSCHLUSS

Nähen Sie den **RECHTEN BUND** (28) an der hinteren Mittelnaht auf den **LINKEN BUND** (29).



Wenden Sie die Nahtzugabe an der langen nicht eingekerbten Kante des Bundes. Bügeln Sie. Beschneiden Sie die gebügelte Nahtzugabe auf 1 cm.



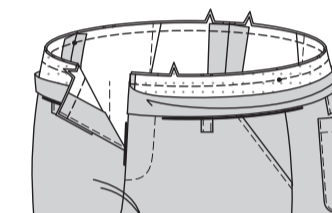
Rechts auf rechts den Bund entlang der Faltlinie falten. Nähen Sie die Enden. Beschneiden.



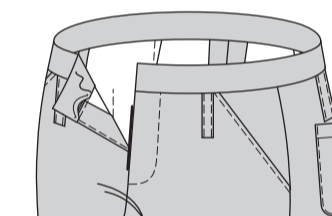
Wenden. Bügeln Sie.



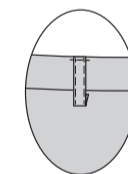
Stecken Sie den Bund an der oberen Kante der Hose fest, wobei die Mittelpunkte und Kerben übereinstimmen und legen Sie die inneren kleinen Punkte an den Seitennähten. Nähen Sie. Beschneiden. Bügeln Sie die Naht zum Bund hin.



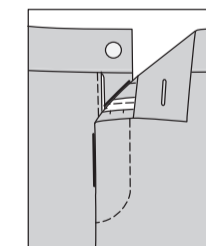
**SÄUMEN** Sie die gebügelte Kante über die Naht.



Schlagen Sie an den verbleibenden Enden der Träger 6 mm ein. Bügeln Sie. Drehen Sie die Träger über dem Bund fest, zentrieren Sie das gebügelte Ende über den großen Punkten. Nähen Sie dicht an der gebügelten Kante durch alle Dicken.



Machen Sie ein Knopfloch in den linken Bund an der Markierung. Nähen Sie den Knopf an den rechten Bund am kleinen Punkt.



Drehen Sie den Saum um. Heften Sie dicht an der Falte. Drehen Sie 6 mm an der Schnittkante ein; heften. Bügeln Sie. **STEPHEN** Sie den Saum entlang der oberen Heftung **AB**.

