

FRANÇAIS

ME2074

PAGE 1 DE 3

ALISSAH THREADS

knowME<sup>TM</sup>

BY mimi:g

1-800-782-0323

SCANNEZ LE CODE QR POUR ACCÉDER AU TUTORIEL ÉTAPE PAR ÉTAPE EN VIDÉO

@alissahthreads

9 PIÈCES DU PATRON

1 DEVANT – A, B

2 DOS – A, B

3 POCHE – A, B

4 PATTE DE FERMETURE – A, B

5 PIED DE COL DOS – A, B

6 MANCHE – A, B

7 BANDE DE MANCHE – A. B

8 SOUFFLET – B

9 COL – B

MARQUES DU PATRON

FLÈCHE DU DROIT-FIL: Posez sur le droit-fil du tissu parallèle à la lisière ou à la pliure.

LIGNE DE PLIURE: Placez la ligne sur la pliure du tissu.

MARQUE DE BOUTONNIÈRE: Indique la longueur exacte et l'emplacement des boutonsnières.

MARQUE DE BOUTON: Indique l'emplacement du bouton.

ENCOCHES ET SYMBOLES: Pour faire coïncider les coutures et les détails d'assemblage.

Indique la Ligne de Poitrine, Ligne de Taille, les Hanches et/ou le Tour de Bras. Les Mesures font référence à la circonférence du Vêtement Fini (Mesures du corps + Aisance du port + Aisance du design). Ajustez le patron si nécessaire. La mesure ne comprend pas les plis, les pinces et les valeurs de couture.

Indique la Ligne de Modification ne se trouvent pas sur le patron, allongez ou raccourcissez au bord inférieure.

VALEUR DE COUTURE COMPRISE: 1.5cm, sauf différemment indiqué, mais pas imprimé sur le patron.

ADAPTER SI NÉCESSAIRE

Allongez ou Raccourcissez aux lignes d'ajustement (=) ou où il est indiqué sur le patron. S'il faut ajouter une longueur considérable, vous pouvez acheter du tissu supplémentaire.

POUR RACCOURCIR: Pliez le long de la ligne d'ajustement. Faire une pliure la moitié de la quantité nécessaire. Adhérez en place.

POUR ALLONGER: Coupez entre les lignes d'ajustement. Étendez la quantité nécessaire, en tenant les bords parallèles. Adhérez sur le papier.

Lorsque les lignes de Modification ne se trouvent pas sur le patron, allongez ou raccourcissez au bord inférieure.

COUPER ET MARQUER

RÉTRÉCISSEZ LE TISSU qui n'est pas étiqueté prérétréci. Repassez.

ENTOUREZ LE PLAN DE COUPE pour le Modèle, la Taille, la Largeur du Tissu.

Utilisez les plans de coupe **AVEC SENS** pour les tissus à motif ayant un sens, sens, poil ou surfaces nuancées. Puisque la plupart de tissus de tricot ont la surface nuancée, on utilise un plan de coupe avec sens.

Pour les **ÉPAISSEURS DOUBLES (AVEC PLIURE)**, pliez le tissu endroit contre endroit.

**\* ÉPAISSEURS DOUBLES (SANS PLIURE)** - Pour les tissus avec sens, pliez le tissu transversalement, endroit contre endroit. Marquez comme illustré. Coupez le long de la pliure transversale du tissu (A). Retournez l'épaisseur supérieure sur 180° pour que les flèches aillent dans la même direction et posez-la sur l'épaisseur inférieure, endroit contre endroit (B).

Pour une **ÉPAISSEUR SIMPLE** - Posez le tissu, endroit vers le haut. (Pour les Tissus à Fourrure, placez le poil vers le bas).

★ Coupez d'abord les autres pièces, en laissant assez de tissu pour couper cette pièce. Ouvrez le tissu. Pour les pièces "Coupez 1", coupez la pièce une fois sur une épaisseur simple avec la pièce vers le haut sur l'endroit du tissu.

La pièce du patron peut avoir des lignes de coupe pour plusieurs tailles. Choisissez la ligne de coupe correcte ou les pièces de patron pour votre taille.

Avant de **COUPER**, placez toutes les pièces sur le tissu selon le plan de coupe. Epinglez. (Les plans montrent l'emplacement **approximatif des pièces de patron, lequel peut varier selon la taille du patron**). Coupez **EXACTEMENT**, en maintenant les encoches vers l'extérieur.

Avant d'enlever le patron, **REPORTEZ LES MARQUES** et les lignes d'assemblage sur l'Envers du Tissu, en utilisant la méthode à Épingles et à Craie ou le Papier à Calquer et la Roulette de Couturière. Les marques nécessaires sur l'endroit du tissu doivent être faites au fil.

**NOTE:** Les parties encadrées avec des pointillées (a! b! c!) dans les plans représentent les pièces coupées selon les mesures données.

PLANS DE COUPE

NOTE : BANDE DE MANCHE CONTRASTANTE A, B – COUPEZ LA PIÈCE 7 EN GALON DE TRICOT À CÔTES

**ROBE A**  
PIÈCES 1 2 3 4 5 6

115 CM  
AVEC SENS  
TAILLES 4 6 8 10 12

150 CM  
AVEC SENS  
TAILLES 12 14 16 18 20 22

ENTOILAGE

PIÈCES 4 5

51 CM  
TOUTES LES TAILLES

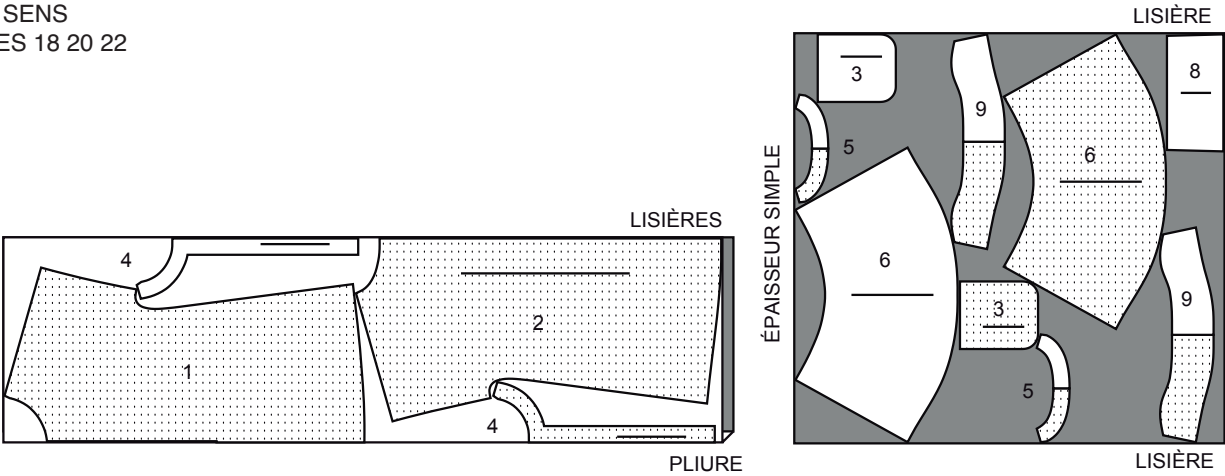
ROBE B

PIÈCES 1 2 3 4 5 6 8 9

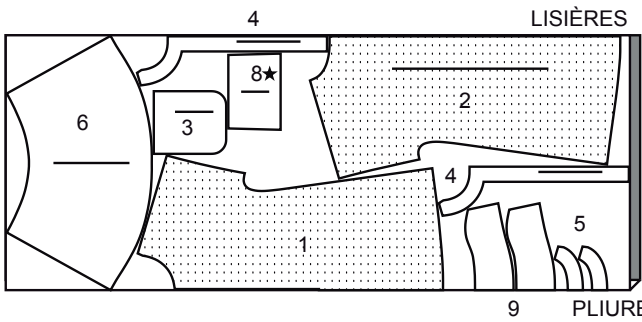
115 CM  
AVEC SENS  
TAILLES 4 6 8 10 12 14 16

© 2024 KnowMe® an IG Design Group Americas, Inc. brand. All Rights Reserved. Imprimé aux Etats-Unis.

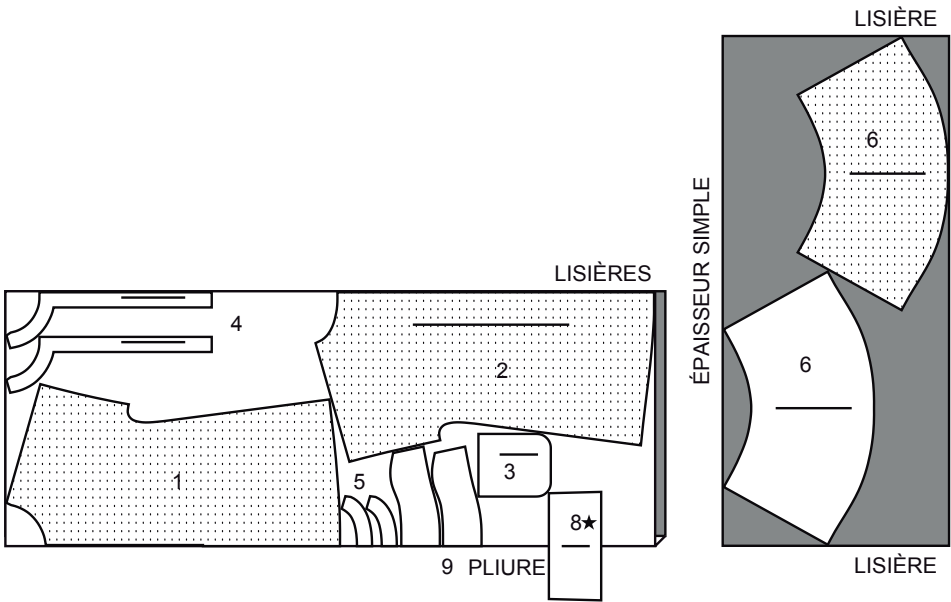
115 CM  
AVEC SENS  
TAILLES 18 20 22



150 CM  
AVEC SENS  
TAILLES 4 6 8 10



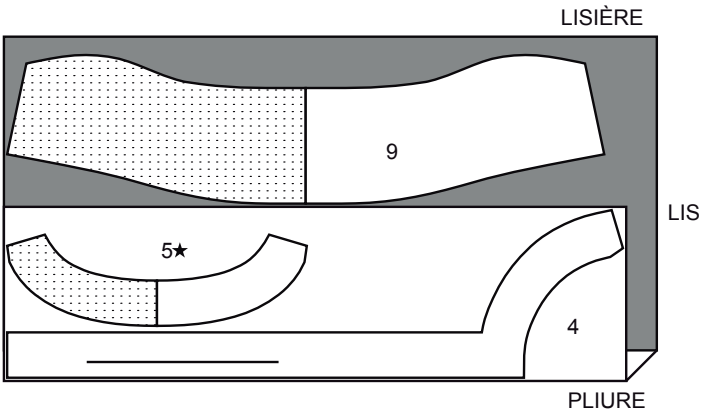
150 CM  
AVEC SENS  
TAILLES 12 14 16 18 20 22



ENTOILAGE

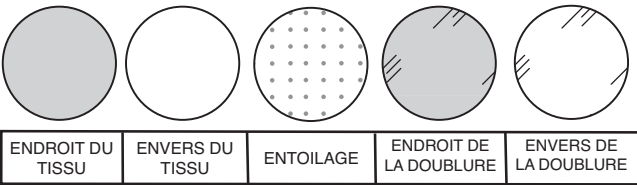
PIÈCES 4 5 9

51 CM  
TOUTES LES TAILLES



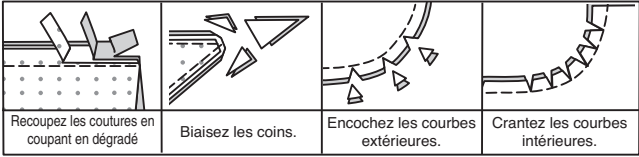
INFORMATION DE COUTURE

LÉGENDE DES CROQUIS



VALEURS DE COUTURE

Utilisez des valeurs de couture de 1.5 cm sauf indiqué différemment.



**ÉPINGLER ET AJUSTER**  
Épinglez ou bâtissez les coutures, ENDROIT CONTRE ENDROIT, en faisant coïncider les encoches. Ajustez le vêtement avant de piquer les coutures principales.

**PRESSER**  
Pressez les valeurs de couture ensemble; puis ouvrez-les au fer sauf indiqué différemment. Crantez-les si nécessaire de sorte qu'ils restent à plat.

GLOSSAIRE

Les termes techniques, imprimés en **CARACTÈRES GRAS** au cours de l'assemblage, sont expliqués ci-dessous.

**FRONCER-** Relâcher légèrement la tension de l'aiguille. Ayant les ENDROITS vers le haut, piquer à 1.5 cm du bord coupé à grands points. Piquer de nouveau à 6 mm de la première piqûre à l'intérieur de la valeur de couture.

**OURLET ÉTROIT** – Rentrer au fer la valeur de couture de l'ourlet comme indiqué sur le patron. Pour former un ourlet étroit, replier le bord non fini jusqu'à ce qu'il rejoigne le pli. Presser. Piquer l'ourlet sur place.

**PIQÛRE DE SOUTIEN** – Piquer à 6 mm du bord coupé dans le sens des flèches. Cette piqûre reste de façon permanente et aide à empêcher que les bords arrondis se déforment. (Montrée seulement dans le premier croquis).

**SOUS-PIQUER** – Presser la parementure et la couture à l'opposé du vêtement, en piquant à travers la parementure et les valeurs de couture aussi près possible de la couture.



@alissahthreads

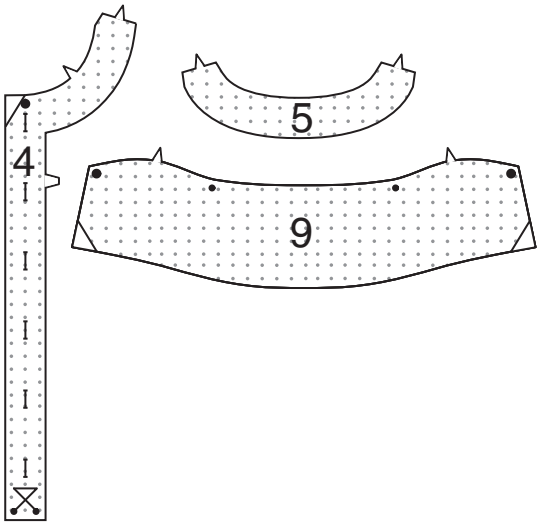
LES PIÈCES DU PATRON SERONT IDENTIFIÉES PAR DES NUMÉROS LA PREMIÈRE FOIS QU'ELLES SERONT UTILISÉES.

PIQUEZ LES COUTURES ENDROIT CONTRE ENDROIT, SAUF INDIQUÉ DIFFÉREMMENT.

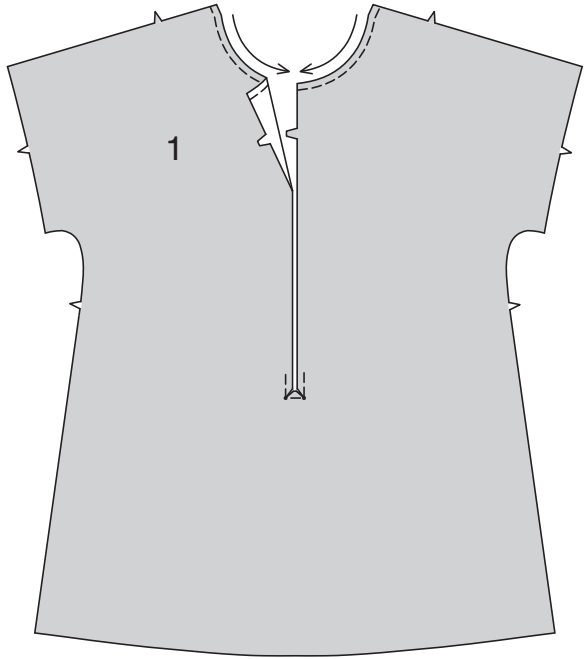
INSTRUCTIONS DE COUTURE

ROBE A, BARBOTEUSE B

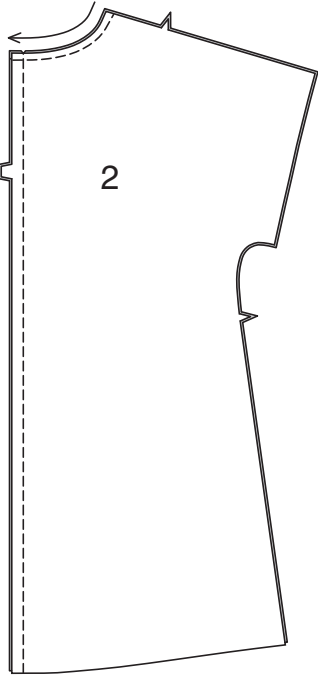
Posez l'entoilage sur la PATTE DE FERMETURE (4) et le PIED DE COL DOS (5) et en plus pour le modèle B, sur le COL (9). Faites adhérer en place en suivant la notice d'utilisation.



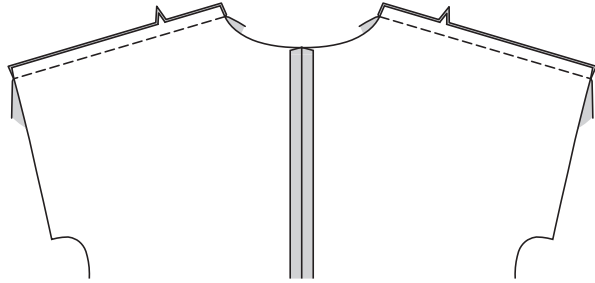
Faites une **PIQÛRE DE SOUTIEN** sur le bord de l'encolure du DEVANT (1) dans le sens des flèches. Pour renforcer le devant sur les petits cercles intérieurs, piquez sur la ligne de couture sur environ 2.5 cm de chaque côté du petit cercle, en piquant à travers le cercle, comme illustré. Crantez vers la piqûre sur le petit cercle.



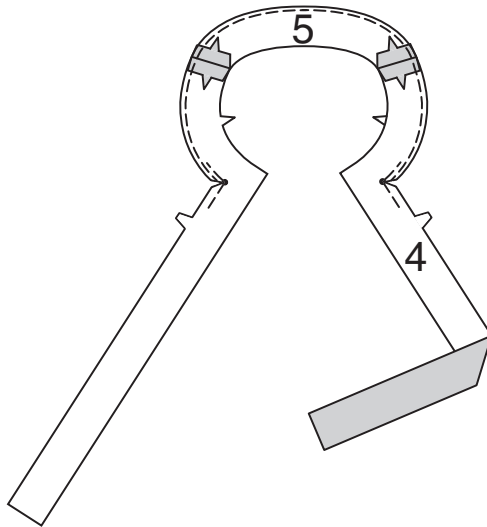
Faites une **PIQÛRE DE SOUTIEN** sur le bord de l'encolure du DOS (2) dans le sens des flèches. Piquez ensemble les bords du dos de la pièce du dos.



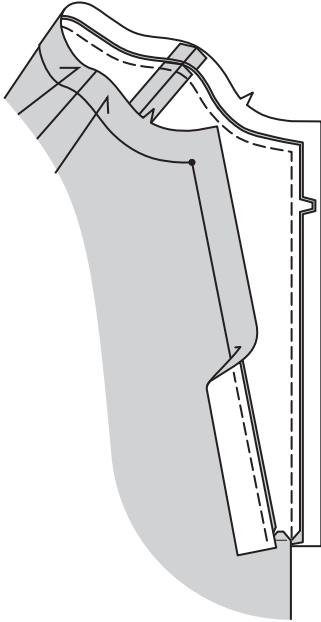
Piquez le devant et le dos sur les bords de l'épaule.



Épinglez la PATTE DE FERMETURE (4) et le PIED DE COL DOS (5) sur les bords de l'épaule. Piquez le bord intérieur du pied de col du dos et la patte de fermeture sur la ligne de couture en commençant et en arrêtant à 2.5 cm au-dessous des petits cercles supérieurs, comme illustré. Crantez vers la piqûre sur les petits cercles.

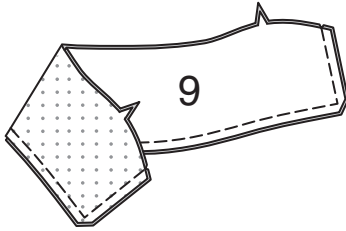


Endroit contre endroit, épinglez le bord intérieur du pied de col et la patte de fermeture sur le bord supérieur du vêtement, en faisant coïncider les milieux, les coutures et les petits cercles, en crantant le pied de col vers la piqûre si nécessaire. Piquez le bord intérieur de l'encolure et le devant en commençant et en arrêtant aux petits cercles inférieurs, en piquant au point arrière sur les cercles pour renforcer la couture. Pressez la couture vers le pied de col et la patte de fermeture, en pressant le pied de col et la patte de fermeture vers l'extérieur.



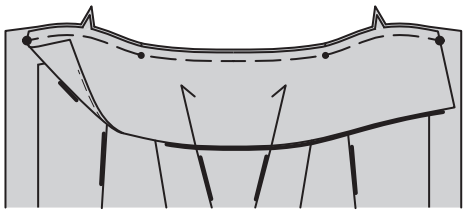
COL B

Endroit contre endroit et ayant les bords non finis au même niveau, piquez la parementure sur le COL (9) en couture de 1 cm, en laissant les bords à encoche ouverts. Coupez la couture et biaisiez les coins.



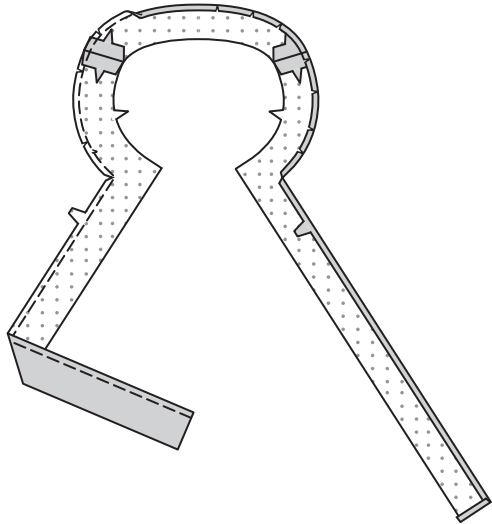


**SOUS-PIQUEZ** la parementure de col. Retournez le col ; pressez. Bâissez ensemble les bords non finis. Endroit contre endroit et ayant les bords non finis au même niveau, épinglez le col (côté à parementure) sur le pied de col du dos et la patte de fermeture, en faisant coïncider les milieux dos et les encoches, en plaçant les petits cercles sur les coutures d'épaule et les extrémités sur les grands cercles. Bâissez à la machine.

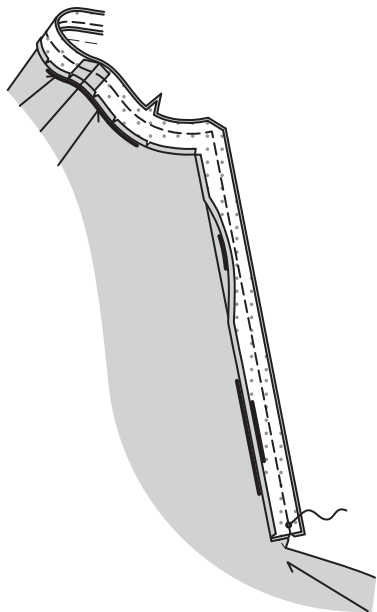


CONTINUEZ COMME SUIVANT POUR LES DEUX MODÈLES

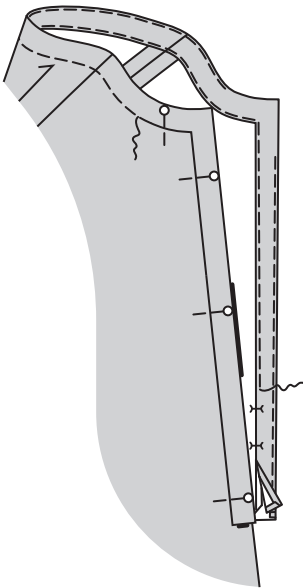
Piquez les bords de l'épaule du pied de col du dos et la parementure de patte de fermeture. Piquez à 6 mm du bord intérieur. Rentrez au fer la parementure le long de la piqûre, en crantant vers la piqûre si nécessaire. Rentrez au fer le bord inférieur de la parementure de patte de fermeture GAUCHE à 6 mm.



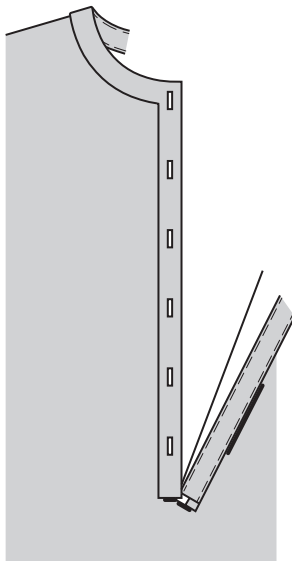
Endroit contre endroit, épinglez la parementure et la patte de fermeture sur les bords de l'encolure et du devant, (par-dessus le col pour le modèle B). Piquez en commençant et en arrêtant aux petits cercles inférieurs, en piquant au point arrière sur les cercles pour renforcer la couture.



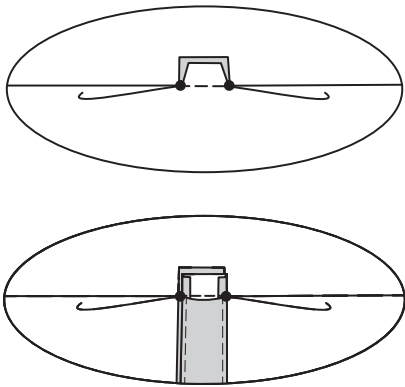
**SOUS-PIQUEZ** la parementure. Retournez la parementure vers l'intérieur ; pressez. Sur l'envers, épinglez le bord pressé de la parementure par-dessus la couture, en plaçant les épingles sur l'endroit. Sur l'endroit, piquez dans le sillon de la couture, en saisissant le bord intérieur de la parementure sur l'envers.



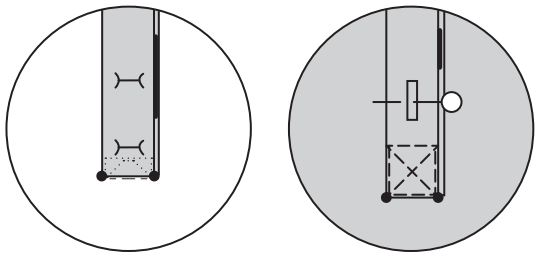
Faites les boutonnieres sur les marques de la patte de fermeture DROITE.



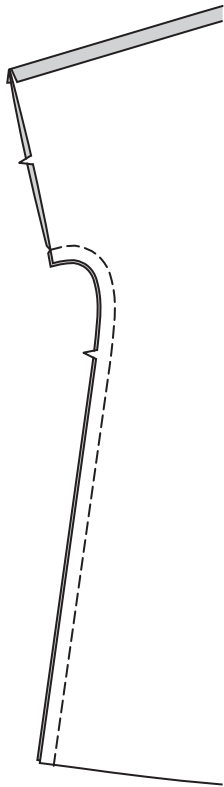
Sur l'endroit, superposez la patte de fermeture droite par-dessus la patte de fermeture gauche, en faisant coïncider les petits cercles ; épinglez. Pliez le devant supérieur vers le bas le long de la ligne de couture de la patte de fermeture inférieure, endroit contre endroit. Épinglez le bord cranté du devant sur les pattes de fermeture en faisant coïncider le petit cercle. Piquez entre les petits cercles, en piquant au point arrière sur les cercles pour renforcer la couture, en veillant à ne pas saisir le bord inférieur de la parementure de patte de fermeture gauche.



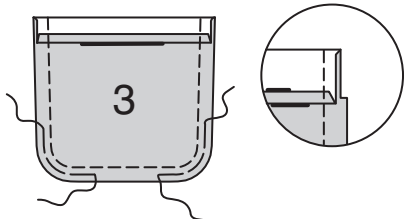
Pressez les pattes de fermeture vers le haut en pressant la couture vers la patte. Épinglez le bord inférieur pressé de la parementure de patte de fermeture gauche par-dessus la couture, en plaçant les épingles sur l'endroit. Sur l'endroit, piquez sur les lignes de piqûre à travers toute l'épaisseur, en saisissant le bord inférieur de la parementure de patte de fermeture gauche sur l'envers.



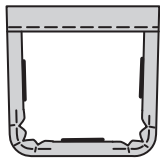
Piquez le devant et le dos sur les bords du côté.



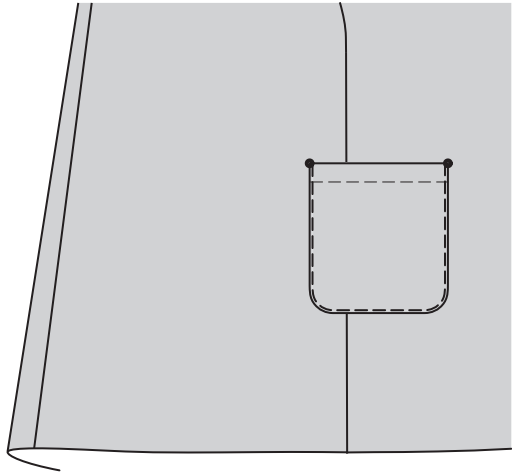
Rentrez au fer 6 mm sur le bord supérieur de la POCHE (3). Retournez le bord supérieur vers l'extérieur le long de la ligne de pliure, en formant la parementure. Piquez sur la ligne de couture sur les bords non finis. Pour soutenir le bord arrondi de la poche, piquez à 6 mm dans la ligne de couture, à grands points. Coupez la valeur de couture dans la zone de la parementure à 6 mm.



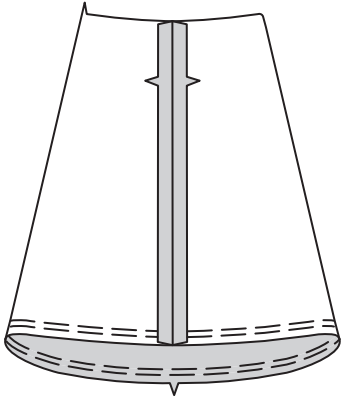
Retournez les coins à l'endroit, en retournant la parementure sur l'envers ; pressez, en rentrant au fer les bords non finis le long de la piqûre. Piquez la parementure près du bord intérieur.



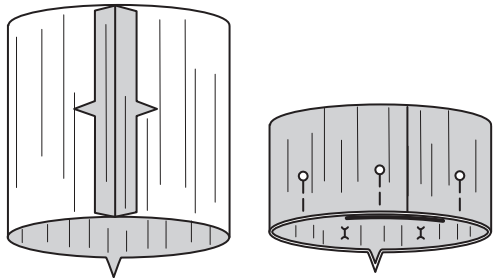
Sur l'endroit, épinglez la poche sur le vêtement, en faisant coïncider les grands cercles. Piquez près des bords du côté et inférieur.



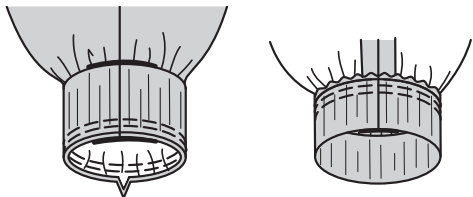
Piquez ensemble les bords de dessous de bras de la MANCHE (6). **FRONCEZ** le bord inférieur.



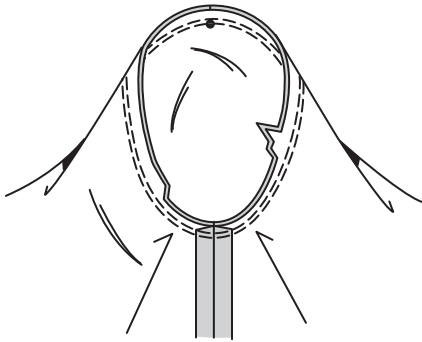
Endroit contre endroit, piquez ensemble les extrémités à encoche de la BANDE DE MANCHE (7). Pliez la bande en deux, envers contre envers et ayant les bords non finis au même niveau ; pressez. Épinglez.



Sur l'endroit, épinglez la bande sur le bord inférieur de la manche ayant les bords non finis au même niveau, en faisant coïncider les coutures et les encoches, en tirant sur le faufil sur la manche pour ajuster. Piquez, puis piquez à 6 mm de la première piqûre à l'intérieur de la valeur de couture. Égalisez près de la seconde piqûre. Pressez la couture vers la manche, en pressant la bande vers l'extérieur.

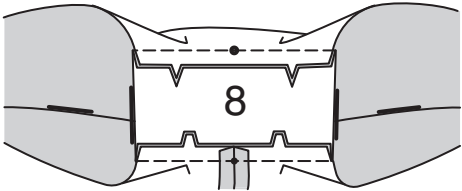


Retournez la manche à l'endroit. Tenez le vêtement à l'envers avec l'emmanchure vers vous. Endroit contre endroit, épinglez la manche sur le bord de l'emmanchure avec le petit cercle du milieu sur la couture d'épaule, en faisant coïncider les coutures de dessous de bras et les encoches. Bâissez. Piquez, puis piquez à 3 mm de la première piqûre. Égalisez la couture au-dessous des encoches près de la piqûre. Ne pressez que la valeur de couture, en rétrécissant l'ampleur.



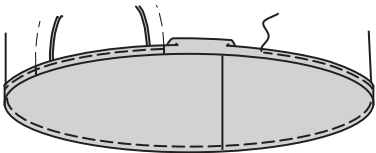
SOUFFLET B

Sur l'envers, épinglez le SOUFFLET (8) sur les bords intérieurs de la jambe du devant et dos, en faisant coïncider les petits cercles, les grands cercles et les encoches. Piquez. Pressez la couture vers le soufflet.



CONTINUEZ COMME SUIVANT POUR LES DEUX MODÈLES

Relevez la valeur de couture de l'ourlet au fer sur le bord inférieur du vêtement. Faites un **OURLET ÉTROIT**.



Cousez les boutons sur la patte de fermeture devant gauche sous les boutonnieres.

