

Deutsch

ALISSAH THREADS

ME2074

SEITE 1 SEITEN 3

BY mimi:g

1-800-782-0323

SCANNEN SIE DEN QR-CODE FÜR EIN SCHRITT-FÜR-SCHRITT-VIDEO-TUTORIAL

@alissahthreads

9 SCHNITTEILE

1 VORDERTEIL - A,B

2 RÜCKENTEIL - A,B

3 TASCHE - A,B

4 KNOPFLEISTE - A,B

5 RÜCKW. HALSAUSSCHNITTBAND - A,B

6 ÄRMEL - A,B

7 ÄRMELBAND - A,B

8 ZWICKEL – B

9 KRAGEN- B

MUSTERMARKIERUNGEN

GEGEBENENFALLS ANPASSEN

SCHNEIDEN UND MARKIEREN

FADENLAUF: Legen Sie die Linie auf den geraden Fadenlauf des Stoffes, parallel zur Webkante oder zum Stoffbruch.

FALTLINE: Legen Sie die Linie auf den Stoffbruch.

KNOPFLOCHMARKIERUNG: Gibt die genaue Länge und Platzierung der Knopflöcher an.

KNOPFMARKIERUNG: Zeigt die Platzierung der Knöpfe an.

KERBEN UND SYMBOLE: Für passende Nähte und Ausfüh­rungs­details.

Bezeichnet die Brustlinie, die Taillenlinie, die Hüfte und/oder den Bizeps.  
Die Maße beziehen sich auf den Umfang des fertigen Kleidungsstücks (Körpermaß + Trageerleichterung + Design-Erleichterung). Passen Sie das Schnittmuster bei Bedarf an. Die Maße schließen Falten, Biesen, Abnäher und Nahtzugaben aus.

NAHTZUGABE: 1.5 cm enthalten, sofern nicht anders angegeben, aber nicht auf dem Gewebe aufgedruckt.

Verlängern oder verkürzen Sie an den Anpassungslinien (=) oder an den auf dem Muster angegebenen Stellen.  
Wenn eine größere Länge hinzugefügt wird, müssen Sie eventuell zusätzlichen Stoff kaufen.

ZUM VERKÜRZEN: Falten Sie entlang der Anpassungslinie. Machen Sie eine Falte mit der Hälfte der benötigten Menge. Aufkleben.

ZUM VERLÄNGERN: Schneiden Sie zwischen den Anpassungslinien. Verteilen Sie den Betrag nach Bedarf, halten Sie die Kanten parallel. Kleben Sie über das Papier.

Wenn die Änderungslinien nicht auf dem Gewebe liegen, verlängern oder kürzen Sie an der unteren Kante.

SCHRUMPFEN Sie den STOFF, wenn er nicht als vorgeschrumpft gekennzeichnet ist. Drücken Sie.

KREISEN Sie die ZEICHNUNG für Modell, Größe, Stoffbreite.

Verwenden Sie das Auflageplan MIT STRICHRICHTUNG für Stoffe mit Einwegmustern, Strichrichtung, Flor oder Oberflächenschattierung. Da die meisten Maschenwaren Oberflächenschattierungen aufweisen, wird ein Auflageplan mit Strichrichtung verwendet.

Für DOPPELTE DICKE (MIT STOFFBRUCH) - falten Sie den Stoff rechts auf rechts.

\*DOPPELTE DICKE (OHNE STOFFBRUCH) - Für Stoffe mit Strichrichtung falten Sie den Stoff quer, rechts auf rechts. Markieren Sie wie gezeigt. Schneiden Sie entlang der Querfalte des Stoffes (A). Drehen Sie die obere Lage um 180°, so dass die Pfeile in die gleiche Richtung zeigen, und legen Sie über die untere Lage, rechts auf rechts (B).

Für EINZELNE DICKE - legen Sie den Stoff mit der rechten Seite nach oben. (Für Pelzflor-Stoffe legen Sie die Florseite nach unten.)

★ Schneiden Sie zuerst die anderen Teile aus, so dass genügend Stoff zum Zuschneiden dieses Teils vorhanden ist. Öffnen Sie den Stoff. Schneiden Sie bei "Schnitt 1"-Teilen das Teil einmal auf einer einzelnen Dicke mit der Stoffseite nach oben auf der rechten Seite des Stoffes zu.

Das Schnittmuster kann Schnittlinien für mehrere Größen enthalten. Wählen Sie die richtige Schnittlinie oder die Schnittmusterteile für Ihre Größe aus.

Legen Sie vor dem SCHNEIDEN alle Teile entsprechend dem Auflageplan auf den Stoff. Stecken Sie. (Die Auflagepläne zeigen die ungefähre Position der Schnittmusterteile; die Position kann je nach Schnittmustergröße variieren.) Schneiden Sie GENAU aus, indem Sie die Kerben nach außen schneiden.

Bevor Sie das Schnittmuster entfernen, ÜBERTRAGEN SIE DIE MARKIERUNGEN und Konstruktionslinien auf die linke Seite des Stoffes, indem Sie die Methode mit Nadel und Kreidestift oder Pauspapier und Schneiderrad verwenden. Markierungen, die auf der rechten Seite des Stoffes benötigt werden, sollten Faden nachgezeichnet werden.

HINWEIS: Kästchen mit gestrichelten Linien (a! b! c!) in den Auflageplänen stellen Teile dar, die nach den angegebenen Maßen geschnitten wurden.

ZUSCHNITTPLÄNE

HINWEIS: KONTRASTIERENDES ÄRMELBAND A,B - TEIL 7 AUS RIPPENSTRICK ZUSCHNEIDEN

KLEID A

TEILE 1 2-3-4-5-6

115 cm  
MIT STRICHRICHTUNG  
GRÖSSEN 4-6-8-10-12

KLEID B

TEILE 1-2-3-4-5-6-8-9

150 cm  
MIT STRICHRICHTUNG  
GRÖSSEN 4-6-8-10-12

RECHTE  
MUSTERSEITE

LINKE  
MUSTERSEITE

RECHTE  
STOFFSEITE

LINKE  
STOFFSEITE

150 CM  
MIT STRICHRICHTUNG  
GRÖSSEN 12 14-16-18-20-22

EINLAGE

TEILE 4-5

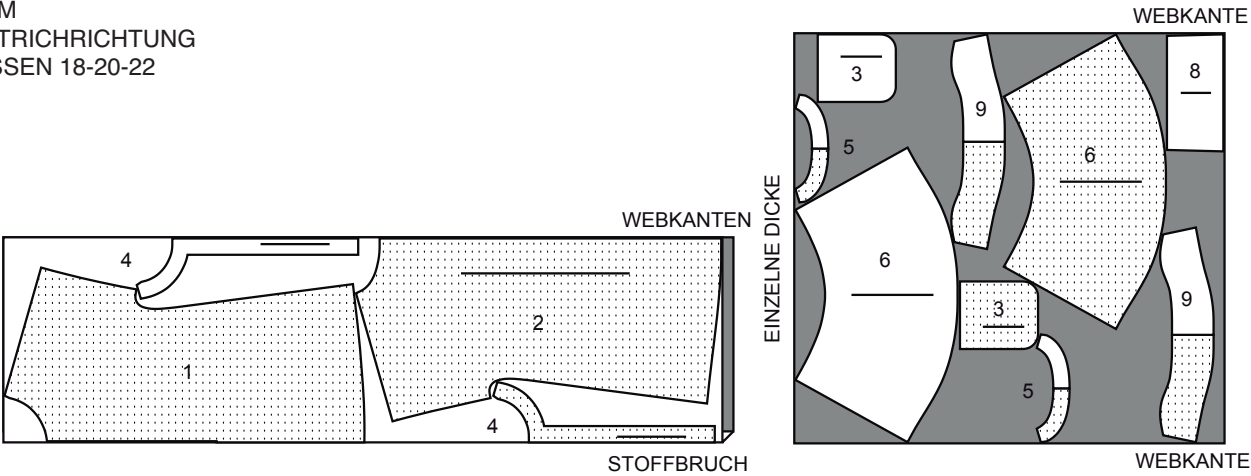
51 CM  
ALLE GRÖSSEN

KLEID B

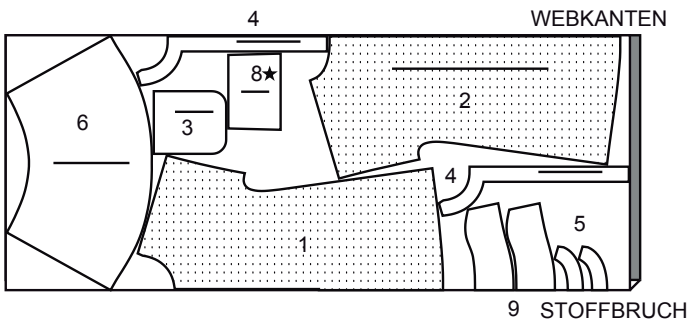
TEILE 1-2-3-4-5-6-8-9

150 cm MIT STRICHRICHTUNG  
GRÖSSEN 4-6-8-10-12

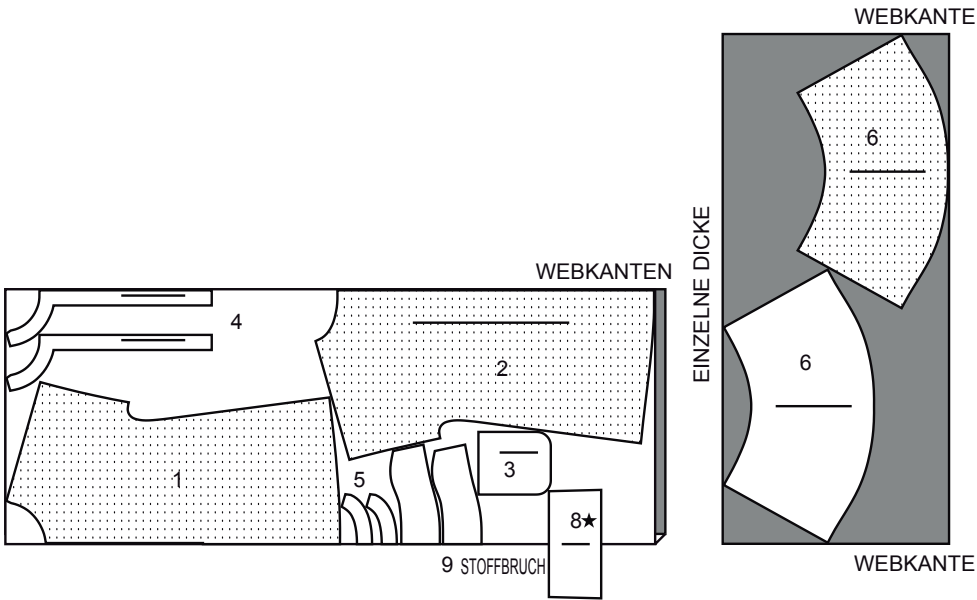
150 CM  
MIT STRICHRICHTUNG  
GRÖSSEN 18-20-22



150 CM  
MIT STRICHRICHTUNG  
GRÖSSEN 4-6-8-10

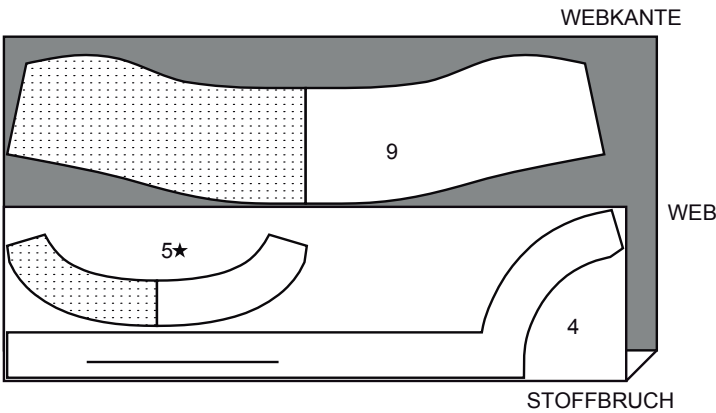


150 CM  
MIT STRICHRICHTUNG  
GRÖSSEN 12-14-16-18-20-22

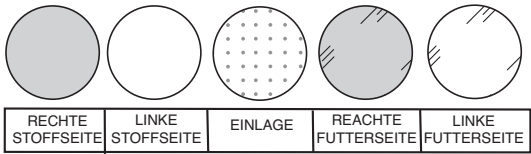


**EINLAGE**  
TEILE 4-5-9

51 CM  
ALLE GRÖSSEN

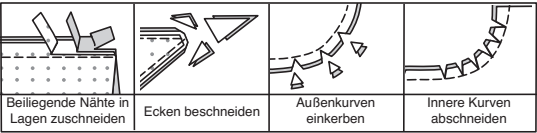


**NÄHINFORMATIONEN**  
**STOFFSCHLÜSSEL**



**NAHTZUGABEN**

Es sind 1.5 cm Nahtzugaben im Schnittmuster berücksichtigt, sofern nicht anders angegeben.



**STECKEN UND ANPASSEN**

Stecken oder heften Sie die Nähte, RECHTS AUF RECHTS, mit passenden Einkerbungen. Passen Sie das Kleidungsstück an, bevor Sie die Hauptnähte nähen.

**BÜGELN**

Bügeln Sie die Nahtzugaben flach; öffnen Sie sie dann, sofern nicht anders angegeben. Stecken Sie wo nötig, damit sie flach liegen.

**GLOSSAR**

Nähbegriffe, die in der Nähanleitung in FETTDRUCK erscheinen, werden im Folgenden erklärt.

**EINREIHEN**– Lockern Sie die Nadelspannung leicht. Nähen Sie mit der RECHTEN Seite nach oben 1.5 cm von der Schnittkante entfernt mit einem langen Stich. Nähen Sie innerhalb der Nahtzugabe noch einmal 6 mm von der ersten Naht entfernt.

**SCHMALER SAUM** – Bügeln Sie unter der Saumzugabe wie auf dem Stoffmuster angegeben. Um einen schmalen Saum zu bilden, stecken Sie die Schnittkante unter die Falte. Bügeln Sie. Nähen Sie den Saum fest.

**FESTSTEBBEN** - Nähen Sie 6 mm von der Schnittkante in Richtung der Pfeile. Diese Naht verbleibt dauerhaft, um ein Dehnen an gebogenen Kanten zu verhindern. (Wird nur in der ersten Abbildung gezeigt.)

**UNTERSTEBBEN**– Bügeln Sie den Besatz und die Naht vom Kleidungsstück weg und nähen Sie durch den Besatz und die Nahtzugaben dicht an der Naht.

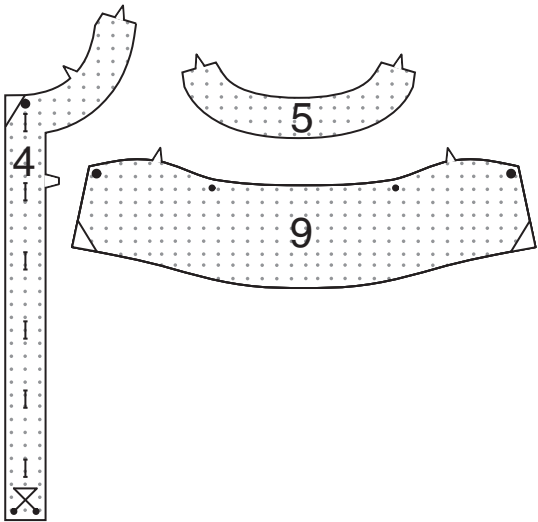


@alissahthreads

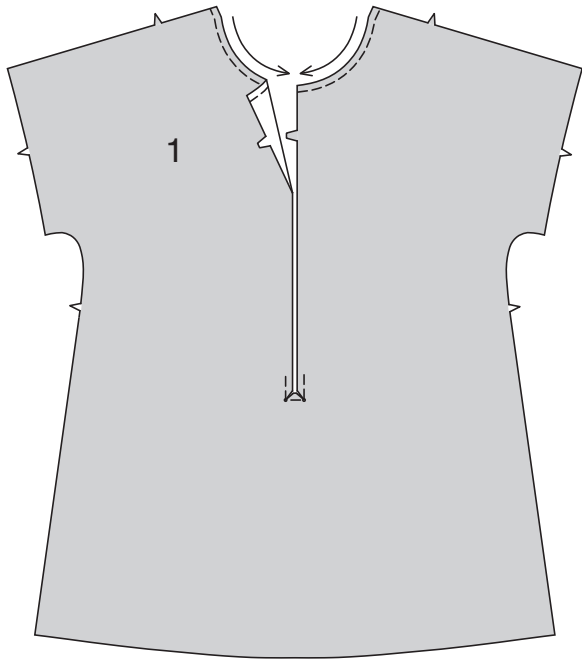
**NÄHANLEITUNGEN**

**KLEID A, ROMPER B**

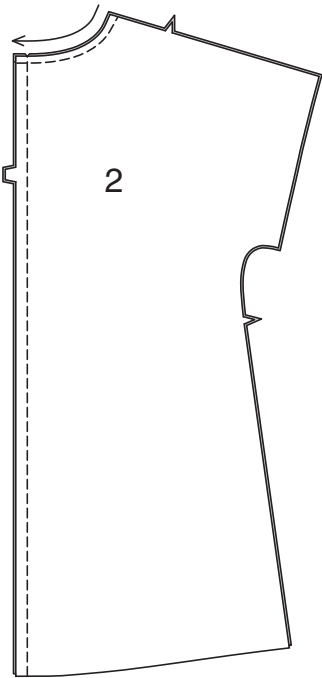
Bringen Sie Einlage an KNOPFLEISTE (4) und das RÜCKW. NACKENBAND (5) und zusätzlich für **Modell B**, KRAGEN (9) an. Bügeln Sie sie gemäß den Anweisungen des Herstellers fest.



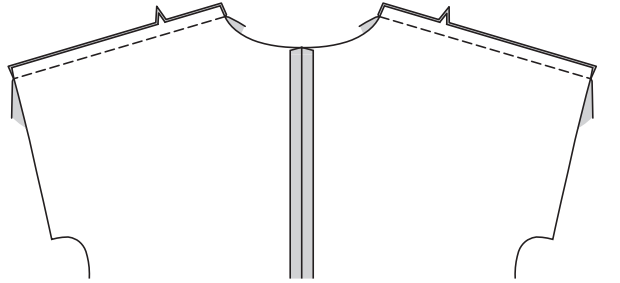
**STEBBEN** Sie die Halsausschnittkante des VORDERTEILS (1) **FEST**. Um das Vorderteil an den inneren kleinen Punkten zu verstärken, nähen Sie entlang der Nahtlinie ca. 2,5 cm auf jeder Seite des kleinen Punktes, wobei Sie wie gezeigt durch den Punkt hindurch nähen. Schneiden Sie die Naht am Punkt ein.



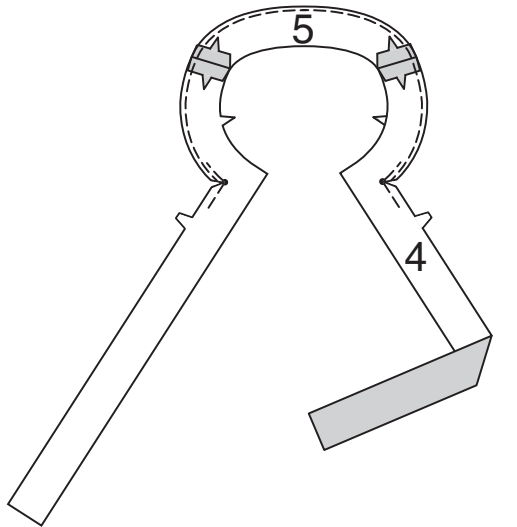
**STEBBEN** Sie die Halskante des RÜCKENTEILS (2) in Pfeilrichtung **FEST**. Nähen Sie die rückwärtigen Kanten des Rückenteils zusammen.



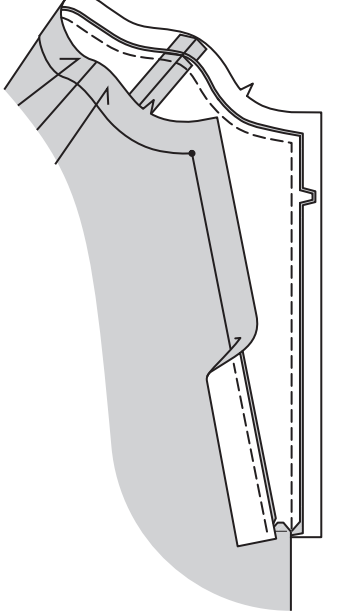
Nähen Sie das Vorderteil an den Schulterkanten auf das Rückenteil.



Stecken Sie die KNOPFLEISTE (4) an den Schulterkanten an das RÜCKW. NACKENBAND (5). Nähen Sie. Nähen Sie mit der Nähmaschine die innere Kante des hinteren Nackenbandes und der Knopfleiste entlang der Nahtlinie, beginnend und endend 2.5 cm unterhalb der oberen kleinen Punkte, wie gezeigt. Schneiden Sie auf die Naht an den kleinen Punkten ein.

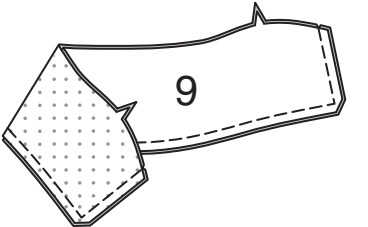


Stecken Sie die Innenkante des Nackenbandes und der Knopfleiste rechts auf rechts an die Oberkante des Kleidungsstücks, wobei die Mittelpunkte, Nähte und kleinen Punkte übereinstimmen. Nähen Sie die innere Nackenkante und das Vorderteil, indem Sie an den unteren kleinen Punkten beginnen und aufhören und an den Punkten zurücknähen, um die Naht zu verstärken. Bügeln Sie die Naht in Richtung Band und Knopfleiste und bügeln Sie Band und Knopfleiste nach außen.



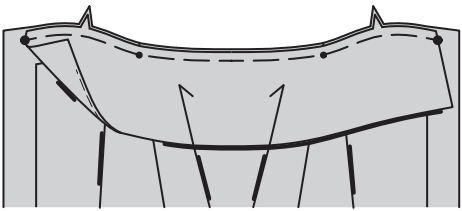
**KRAGEN B**

Rechts auf rechts und mit gleichmäßigen Schnittkanten den Besatz mit einer 1 cm langen Naht an den KRAGEN (9) nähen, dabei die gekerbten Kanten offen lassen. Beschneiden Sie die Naht und die Ecken.



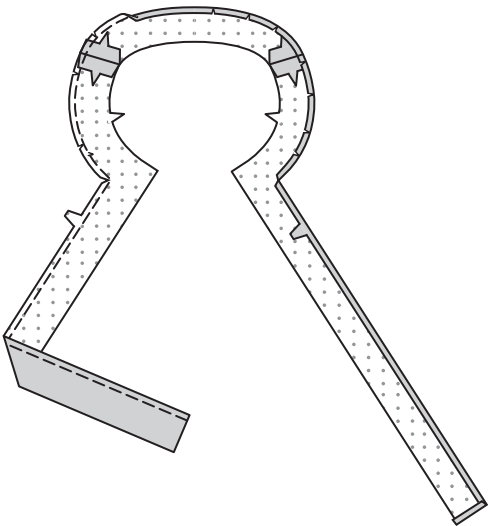


**STEPHEN** Sie den Kragenbesatz **UNTER**. Wenden Sie den Kragen; bügeln Sie. Heften Sie die Schnittkanten zusammen. Stecken Sie den Kragen rechts auf rechts und die Schnittkanten gleichmäßig auf das rückwärtige Nackenband und die Knopfleiste, wobei Sie die rückwärtigen Mittelpunkte und Kerben übereinstimmen und kleine Punkte an den Schulternähten und die Enden an den großen Punkten platzieren. Heften Sie mit der Maschine.

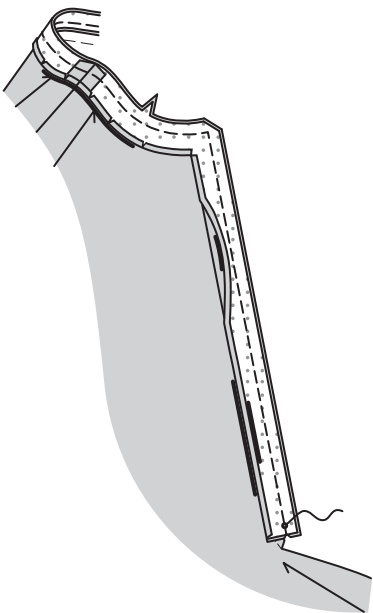


**FÜR BEIDE MODELLE WIE FOLGT FORTFAHREN**

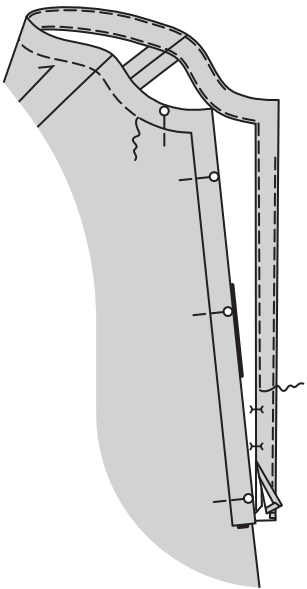
Nähen Sie die Schulterkanten des rückwärtigen Nackenbandes und des Besatzes der Knopfleiste. Nähen Sie mit der Maschine 6 mm von der Innenkante entfernt.. Bügeln Sie den Besatz entlang der Nähte nach unten und schneiden Sie dabei ggf. in die Nähte ein. Bügeln Sie unter die untere Kante des **LINKEN** Besatzes der Knopfleiste 6 mm.



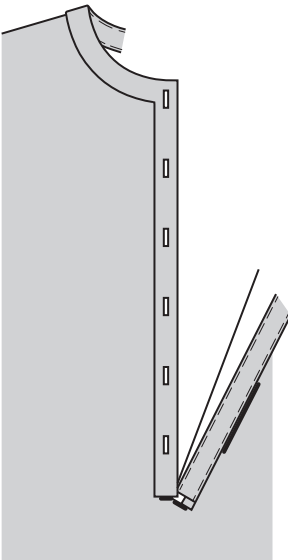
Stecken Sie den Besatz rechts auf rechts an den Halsausschnitt und die Vorderkante der Knopfleiste (bei Modell B über den Kragen). Nähen Sie, beginnend und endend an den unteren kleinen Punkten, und steppen Sie an den Punkten, um die Naht zu verstärken.



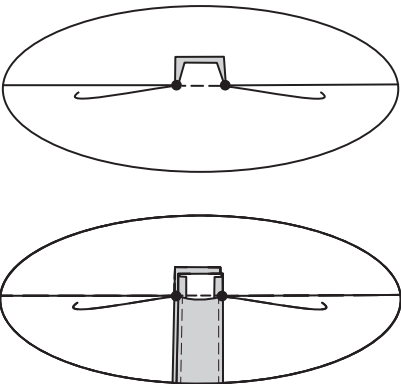
**STEPHEN** Sie den Besatz **UNTER**. Wenden Sie den Besatz nach innen; bügeln Sie. Stecken Sie auf der Innenseite die gebügelte Kante des Besatzes über die Naht und platzieren Sie die Stecknadeln auf der Außenseite. Nähen Sie auf der Aussenseite im Nahtgraben, fangen Sie dabei die gebügelte Kante des Besatzes auf der Innenseite ein.



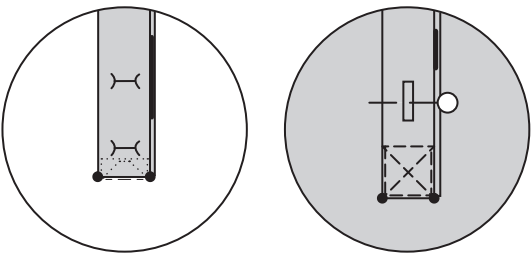
Bringen Sie Knopflöcher an der **RECHTEN** Knopfleiste an den Markierungen an.



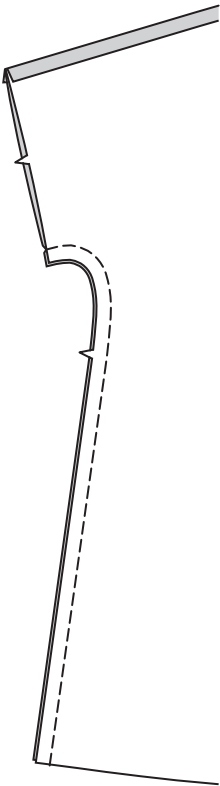
Lappen Sie auf der Außenseite die rechte Knopfleiste über die linke Knopfleiste, so dass die kleinen Punkte übereinstimmen; stecken Sie sie fest. Falten Sie das obere Vorderteil rechts auf rechts entlang der Nahtlinie der unteren Knopfleiste nach unten. Stecken Sie die abgeschnittene Kante des Vorderteils auf die Knopfleisten, wobei die kleinen Punkte übereinstimmen. Nähen Sie zwischen den kleinen Punkten und steppen Sie an den Punkten ab, um die Naht zu verstärken, und achten Sie darauf, dass die untere Kante der linken Knopfleiste nicht eingefasst wird.



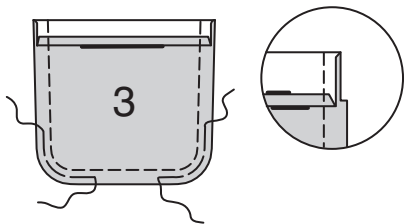
Bügeln Sie die Knopfleisten nach oben und drücken Sie die Naht in Richtung Knopfleiste. Stecken Sie die gebügelte untere Kante des Besatzes der linken Knopfleiste über die Naht und platzieren Sie die Stecknadeln auf der Außenseite. Nähen Sie auf der Außenseite entlang der Nahtlinien durch alle Dicken, wobei Sie auf der Innenseite in die untere Kante des Besatzes der linken Knopfleiste eingefasst wird.



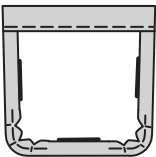
Nähen Sie das Vorderteil an den Seitenkanten auf das Rückenteil.



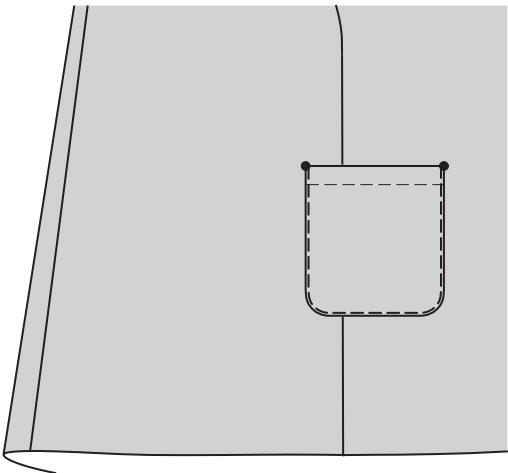
Bügeln Sie unter 6 mm an der Oberkante der **TASCHE** (3). Drehen Sie die obere Kante entlang der Falzlinie nach außen, so dass ein Besatz entsteht. Nähen Sie entlang der Nahtlinie an den Schnittkanten. Um die gebogene Kante der Tasche einzuhalten, nähen Sie mit einem langen Maschinestich 6 mm innerhalb der Nahtlinie. Schneiden Sie die Nahtzugabe im Bereich des Besatzes auf 6 mm zurück.



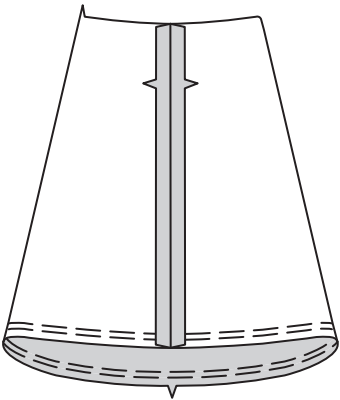
Drehen Sie die Ecken auf die rechte Seite und wenden Sie den Besatz auf die linke Seite; bügeln Sie ihn und bügeln Sie entlang der Naht unter die Schnittkanten. Nähen Sie den Besatz neben der inneren Kante.



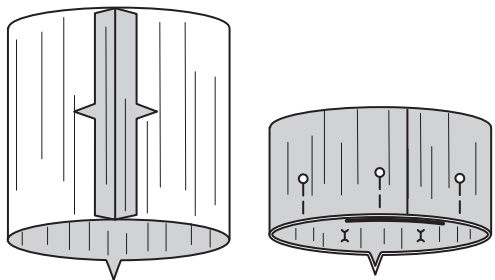
Stecken Sie die Tasche auf der Außenseite auf das Kleidungsstück, wobei die großen Punkte übereinstimmen. Nähen Sie dicht an den Seiten- und Unterkanten.



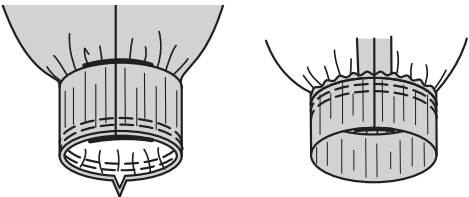
Nähen Sie die Unterarmkanten des **ÄRMELS** (6) zusammen. **REIHEN** Sie die Unterkante **EIN**.



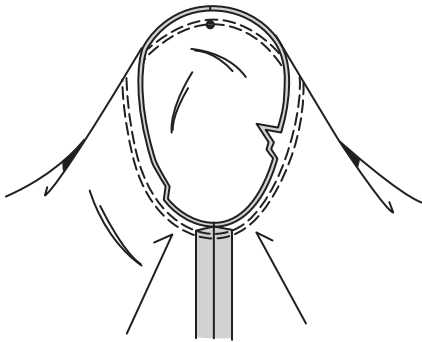
Rechts auf rechts die eingekerbten Enden des **ÄRMELBANDES** (7) zusammennähen. Links auf links falten Sie das Ärmelband in der Hälfte, wobei die Schnittkanten gleichmäßig sind; bügeln. Stecken.



Stecken Sie auf der Außenseite das Band an der unteren Kante des Ärmels fest, wobei die Schnittkanten gleich sind und die Nähte und Kerben übereinstimmen, und ziehen Sie die Kräuselstiche am Ärmel nach oben. Nähen Sie. Nähen Sie innerhalb der Nahtzugabe noch einmal 6 mm von der ersten Naht entfernt. Beschneiden Sie dicht an der zweiten Naht. Bügeln Sie die Naht zum Ärmel hin und drücken Sie das Band nach außen.

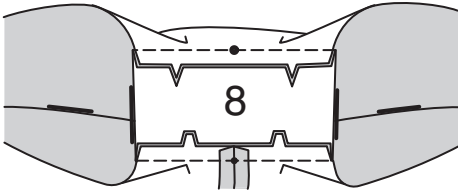


Drehen Sie den Ärmel rechts außen. Halten Sie das Kleidungsstück mit der linken Seite nach außen und dem Armloch zu Ihnen hin. Stecken Sie den Ärmel rechts auf rechts an die Armausschnittkante mit dem mittleren kleinen Punkt an der Schulternaht, wobei die Unterarmnähten und Kerben übereinstimmen. Heften. Nähen Sie. Nähen Sie erneut 3 mm von der ersten Naht entfernt. Beschneiden Sie die Naht unterhalb der Kerben dicht an der Naht. Bügeln Sie nur die Nahtzugabe, schrumpfen Sie die Mehrweite heraus.



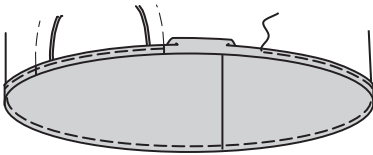
**ZWICKEL B**

Stecken Sie auf der Innenseite **ZWICKEL** (8) an die inneren Beinkanten des Vorder- und Rückenteils, wobei die kleinen und großen Punkte sowie die Kerben übereinstimmen. Nähen Sie. Bügeln Sie die Naht zum Zwickel hin.



**FÜR BEIDE MODELLE WIE FOLGT FORTFAHREN**

Bügeln Sie die Saumzugabe an der Unterkante des Kleidungsstücks nach oben. Machen Sie einen **SCHMALEN SAUM**.



Nähen Sie Knöpfe unter den Knopflöchern an die linke vordere Knopfleiste.

