

FRANÇAIS

ME2073

PAGE 1 DE 3

ALISSAH THREADS

knowMETM

BY mimi g

1-800-782-0323

SCANNEZ LE CODE QR POUR ACCÉDER AU TUTORIEL ÉTAPE PAR ÉTAPE EN VIDÉO

@alissahthreads

9 PIÈCES DU PATRON

1 Devant – A

2 Dos – A

3 Bretelle – A

4 Boucle – A

5 Empiècement devant – B

6 Empiècement Dos – B

7 Devant et dos – B

8 Côté devant et côté dos – B

9 Ceinture – B

MARQUES DU PATRON

FLÈCHE DU DROIT-FIL: Posez sur le droit-fil du tissu parallèle à la lisière ou à la pliure.

LIGNE DE PLIURE: Placez la ligne sur la pliure du tissu.

MARQUE DE BOUTONNIÈRE: Indique la longueur exacte et l'emplacement des boutonsnières.

MARQUE DE BOUTON: Indique l'emplacement du bouton.

ENCOCHES ET SYMBOLES: Pour faire coïncider les coutures et les détails d'assemblage.

Indique la Ligne de Poitrine, Ligne de Taille, les Hanches et/ou le Tour de Bras. Les Mesures font référence à la circonférence du Vêtement Fini (Mesures du corps + Aisance du port + Aisance du design). Ajustez le patron si nécessaire. La mesure ne comprend pas les plis, les pinces et les valeurs de couture.

VALEUR DE COUTURE COMPRISE: 1.5cm, sauf différemment indiqué, mais pas imprimé sur le patron.

ADAPTER SI NÉCESSAIRE

Allongez ou Raccourcissez aux lignes d'ajustement (=) ou où il est indiqué sur le patron. S'il faut ajouter une longueur considérable, vous pouvez acheter du tissu supplémentaire.

POUR RACCOURCIR: Pliez le long de la ligne d'ajustement. Faire une pliure la moitié de la quantité nécessaire. Adhérez en place.

POUR ALLONGER: Coupez entre les lignes d'ajustement. Etendez la quantité nécessaire, en tenant les bords parallèles. Adhérez sur le papier.

Lorsque les lignes de Modification ne se trouvent pas sur le patron, allongez ou raccourcissez au bord inférieur.

COUPER ET MARQUER

★ Coupez d'abord les autres pièces, en laissant assez de tissu pour couper cette pièce. Ouvrez le tissu. Pour les pièces "Coupez 1", coupez la pièce une fois sur une épaisseur simple avec la pièce vers le haut sur l'endroit du tissu.

La pièce du patron peut avoir des lignes de coupe pour plusieurs tailles. Choisissez la ligne de coupe correcte ou les pièces de patron pour votre taille.

Avant de **COUPER**, placez toutes les pièces sur le tissu selon le plan de coupe. Epinglez. (Les plans montrent l'emplacement approximatif des pièces de patron, lequel peut varier selon la taille du patron). Coupez **EXACTEMENT**, en maintenant les encoches vers l'extérieur.

Avant d'enlever le patron, **REPORTEZ LES MARQUES** et les lignes d'assemblage sur l'Envers du Tissu, en utilisant la méthode à Épingles et à Craie ou le Papier à Calquer et la Roulette de Couturière. Les marques nécessaires sur l'endroit du tissu doivent être faites au fil.

NOTE: Les parties encadrées avec des pointillées (a! b! c!) dans les plans représentent les pièces coupées selon les mesures données.

PLANS DE COUPE

HAUT A

PIÈCES 1 2 3 4

115 CM À 150 CM

AVEC SENS

TOUTES LES TAILLES

DOUBLURE A

PIÈCES 1 2

115 CM

SANS SENS

TOUTES LES TAILLES

JUPE B

PIÈCES 5 6 7 8 9

115 CM

AVEC SENS

TOUTES LES TAILLES

150 CM

AVEC SENS

TAILLES 8-10-12-14-16

150 CM

AVEC SENS

TAILLES 18-20-22-24-26

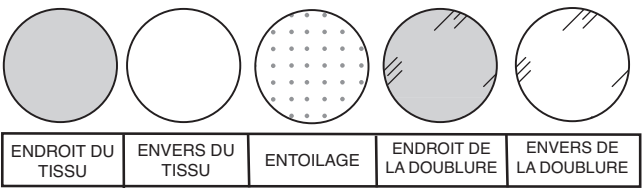
51 CM

TOUTES LES TAILLES

© 2024 KnowMe® an IG Design Group Americas, Inc. brand. All Rights Reserved. Imprimé aux Etats-Unis.

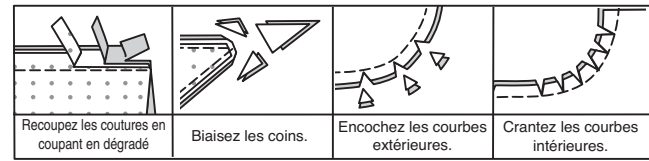
INFORMATION DE COUTURE

LÉGENDE DES CROQUIS



VALEURS DE COUTURE

Utilisez des valeurs de couture de 1.5 cm sauf indiqué différemment.



ÉPINGLER ET AJUSTER
Épinglez ou bâtissez les coutures, ENDROIT CONTRE ENDROIT, en faisant coïncider les encoches. Ajustez le vêtement avant de piquer les coutures principales.

PRESSER
Pressez les valeurs de couture ensemble; puis ouvrez-les au fer sauf indiqué différemment. Crantez-les si nécessaire de sorte qu'ils restent à plat.

GLOSSAIRE

Les termes techniques, imprimés en **CARACTÈRES GRAS** au cours de l'assemblage, sont expliqués ci-dessous.

PIQUER LE BORD/PIQUER AU BORD – Piquer près du bord fini ou de la couture.

FRONCER - Piquer à grands points sur la ligne de couture, puis à 6 mm à l'intérieur de la valeur de couture. Tirer les fils canette à l'ajustage.

OURLET ÉTROIT – Replier l'ourlet, presser en répartissant l'ampleur si nécessaire. Déplier l'ourlet. Replier de nouveau en faisant coïncider le bord non fini avec la pliure ; presser. Replier le long du pli ; piquer.

POINTS COULÉS - Glisser l'aiguille dans le bord plié et faire un point au-dessous dans le vêtement, ne prenant qu'un seul fil.



@alissahthreads

LES PIÈCES DU PATRON SERONT IDENTIFIÉES PAR DES NUMÉROS LA PREMIÈRE FOIS QU'ELLES SERONT UTILISÉES.

PIQUER LES COUTURES ENDROIT CONTRE ENDROIT, SAUF INDIQUÉ DIFFÉREMMENT.

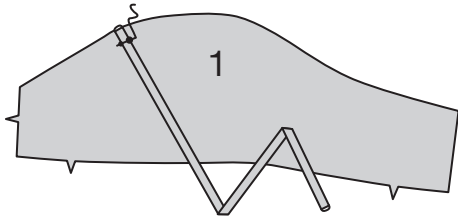
INSTRUCTIONS DE COUTURE

HAUT A

Pliez la BRETELLE (3) en deux dans le sens de la longueur, ENDROIT CONTRE ENDROIT. Piquez le long bord en couture de 6 mm.



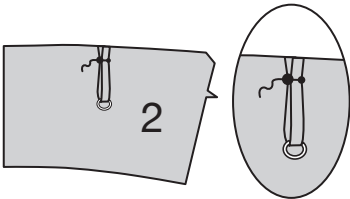
Retournez à l'ENDROIT. Pressez. Épinglez la bretelle sur le bord supérieur du DEVANT (1), en faisant coïncider le grand et le petit cercle, ayant les bords non finis au même niveau. Bâtissez.



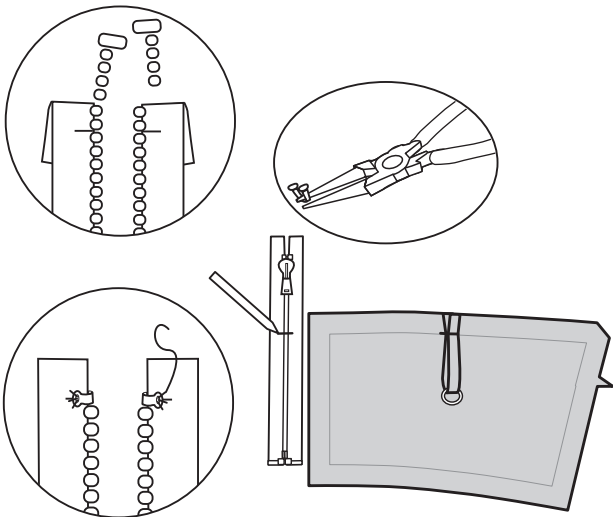
Pliez la BOUCLE (4) en deux dans le sens de la longueur, ENDROIT CONTRE ENDROIT. Piquez le long bord en couture de 6 mm. Retournez à l'ENDROIT. Pressez. Insérez une extrémité dans l'anneau en « O », en amenant les extrémités l'une sur l'autre. Bâtissez.



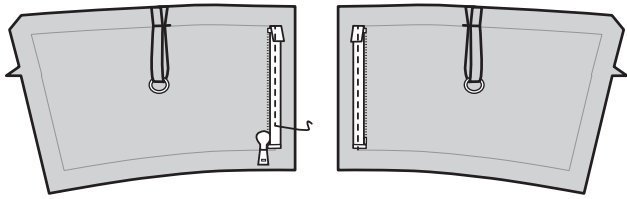
Sur l'ENDROIT, épinglez la boucle sur le DOS (2), en faisant coïncider le grand cercle et le petit cercle. Bâtissez.



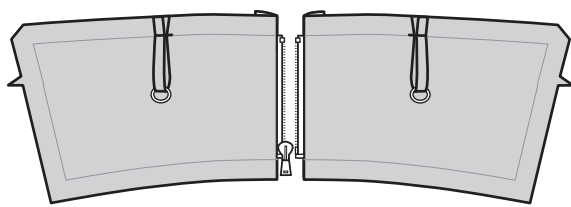
NOTE : Il peut être nécessaire de raccourcir la fermeture à glissière. Pour faire un nouvel arrêt de fermeture, placez la fermeture le long du bord de l'ouverture avec l'arrêt inférieur au même niveau que la ligne de couture inférieure. Marquez l'emplacement du nouvel arrêt supérieur sur la ligne de couture supérieure. Amenez la tirette au-dessous du bord supérieur et enlevez les dents au-dessus de la marque pour le nouvel arrêt supérieur. Courbez un œillet métallique droit avec des pinces et cousez solidement sur la nouvelle marque de chaque ruban, comme illustré.



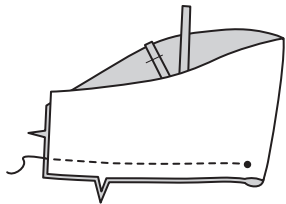
Ouvrez et séparez la fermeture à glissière. Sur l'ENDROIT, épinglez la fermeture vers le bas le long des bords de l'ouverture du dos. Ayez le centre du ruban de la fermeture par-dessus la ligne de couture avec les dents de la fermeture à l'opposé du bord du dos. Placez l'arrêt supérieur sur la ligne de couture supérieure, en rentrant le bord supérieur du ruban au même niveau que la ligne de couture et l'arrêt inférieur sur la ligne de couture inférieure. Piquez au centre du ruban.



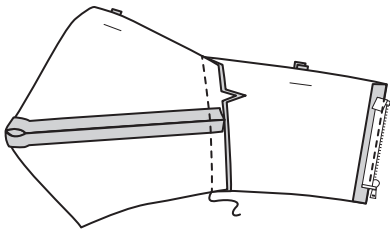
Retournez la valeur de couture vers l'intérieur, en retournant la fermeture à l'endroit. Pressez.



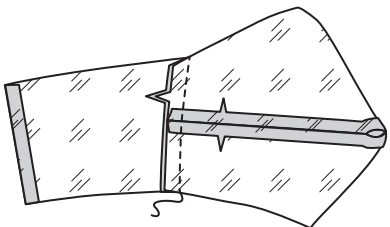
MOITIÉ DROITE DU HAUT
ENDROIT CONTRE ENDROIT, pliez le devant DROIT en deux en faisant coïncider les encoches et les petits cercles sur les bords inférieurs. Piquez le bord inférieur en laissant ouvert entre le petit cercle et la pliure, en maintenant la bretelle libre. Ouvrez la couture au fer en rentrant les valeurs de couture entre les petits cercles.



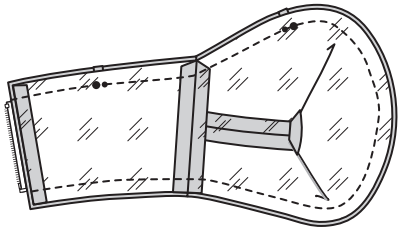
Ouvrez et séparez la fermeture à glissière du dos. Épinglez le dos DROIT et le devant DROIT sur les bords du côté. Piquez.



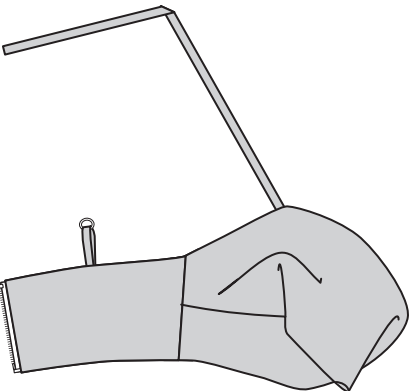
Piquez les bords inférieurs de la DOUBLURE devant DROIT ensemble comme décrit pour le devant droit. Piquez la doublure devant DROIT et la DOUBLURE dos DROIT sur les côtés. Repliez 1.5 cm sur le bord du dos de la doublure dos. Pressez.



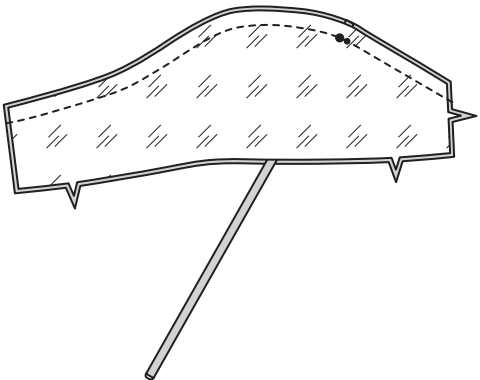
ENDROIT CONTRE ENDROIT, épinglez la doublure sur le devant et dos DROIT, en faisant coïncider les grands et les petits cercles, ayant les bords non finis au même niveau. Piquez, en laissant les bords du dos ouverts. Coupez.



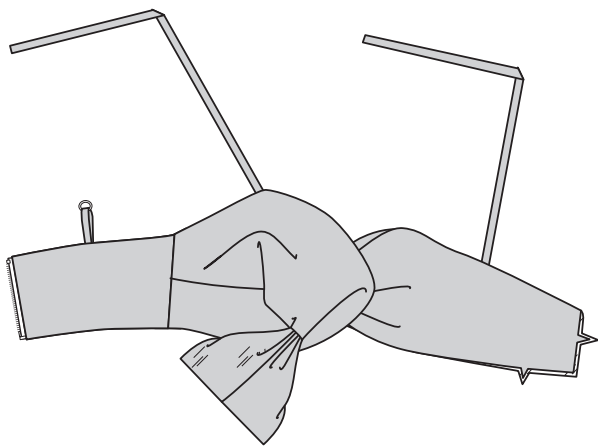
Retournez à l'ENDROIT et la doublure vers l'intérieur. Pressez.



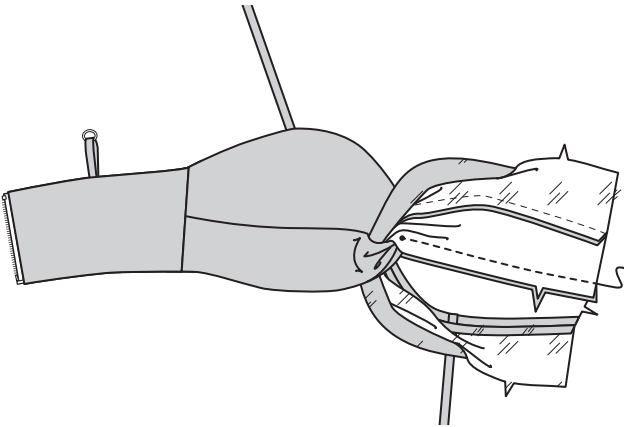
MOITIÉ GAUCHE DU HAUT
Épinglez la DOUBLURE devant GAUCHE et le devant GAUCHE sur le bord supérieur, en faisant coïncider le grand et le petit cercle. Piquez. Égalisez.



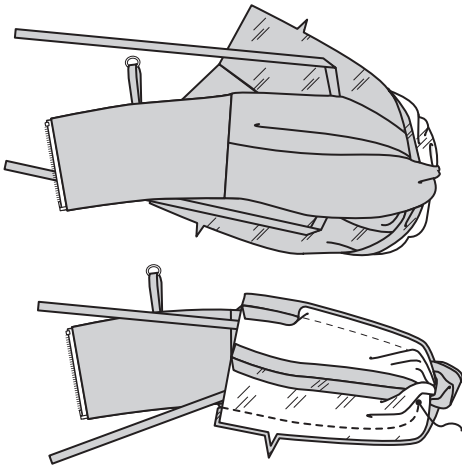
Ayant les ENDROITS vers le haut, glissez l'extrémité sans encoche du devant gauche dans l'ouverture du devant droit entre les petits cercles.



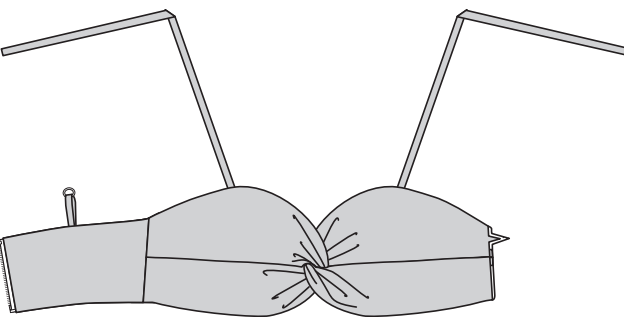
Dépliez la doublure. Pliez le devant gauche en deux en faisant coïncider les encoches et les petits cercles sur les bords inférieurs. Piquez les bords inférieurs du devant gauche, ENDROIT CONTRE ENDROIT, en laissant ouvert entre le petit cercle et la pliure.



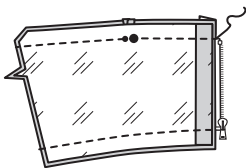
Amenez la DOUBLURE devant GAUCHE par-dessus la moitié droite du haut et épinglez les bords inférieurs de la doublure devant gauche, ENDROIT CONTRE ENDROIT, en faisant coïncider les encoches et les petits cercles. Piquez le bord inférieur de la doublure devant gauche jusqu'aux petits cercles. Égalisez.



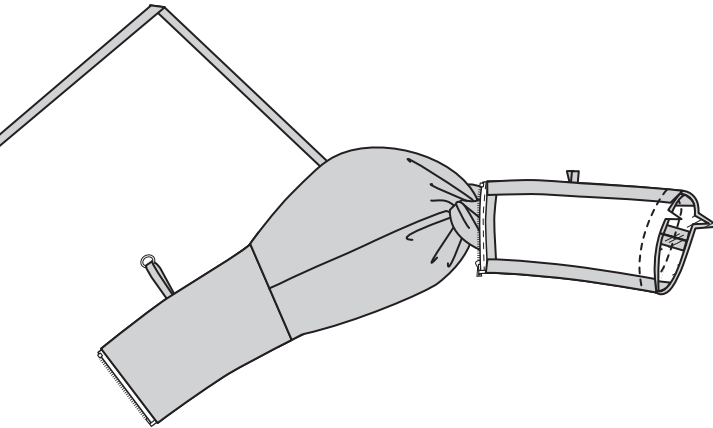
Retournez le devant gauche à l'ENDROIT, en tordant pour retourner la doublure vers le dessous et les bretelles sur le haut. Pressez.



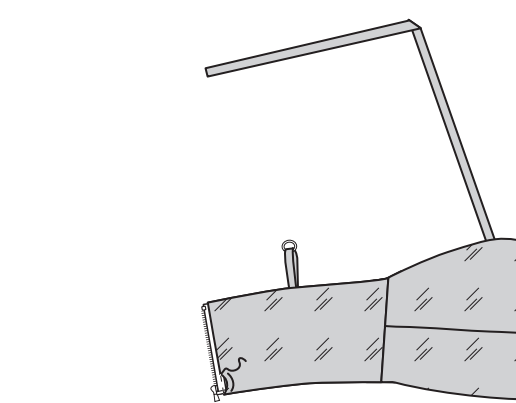
Repliez 1.5 cm des bords du dos de la doublure dos GAUCHE. Épinglez le dos GAUCHE sur la doublure dos GAUCHE, ENDROIT CONTRE ENDROIT. Piquez les bords supérieur et inférieur.



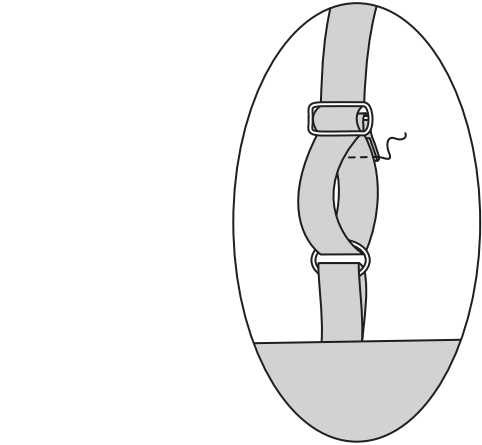
Avec le dos gauche à l'ENVERS, et le devant gauche à l'ENDROIT, insérez le devant gauche dans le dos gauche ENDROIT CONTRE ENDROIT, en faisant coïncider les encoches sur les bords du côté. Épinglez. Épinglez les bords de la doublure ensemble sur les côtés. Piquez en couture continue. Égalisez.



Retournez le dos gauche à l'ENDROIT. Pressez. Cousez la doublure dos par-dessus le ruban de la fermeture aux **POINTS COULÉS**.



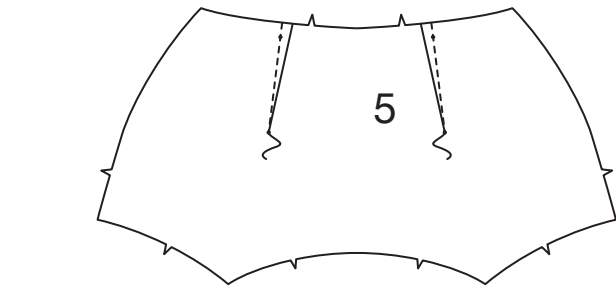
Enfilez l'extrémité de la bretelle dans le curseur et à travers l'anneau en « O » de la boucle dos. Amenez l'extrémité de la bretelle sous la bretelle supérieure et enfilez-la par-dessus la barrette du curseur derrière la bretelle. Rentrez l'extrémité de la bretelle et piquez sur la bretelle de dessous, en laissant la bretelle supérieure libre pour ajuster.



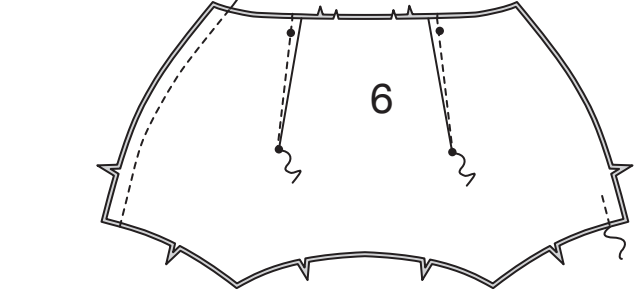
JUPE B

EMPIÈCEMENT DEVANT ET DOS

Piquez les pinces sur l'EMPIÈCEMENT DEVANT (5), puis pressez-les vers le milieu.

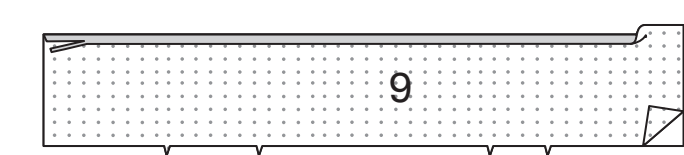


Piquez les pinces sur l'EMPIÈCEMENT DOS (6), puis pressez-les vers le milieu. Piquez l'empiècement dos et l'empiècement devant, ENDROIT CONTRE ENDROIT sur le bord du côté DROIT. Piquez les bords du côté GAUCHE ensemble à 2.5 cm au-dessous de l'encoche.

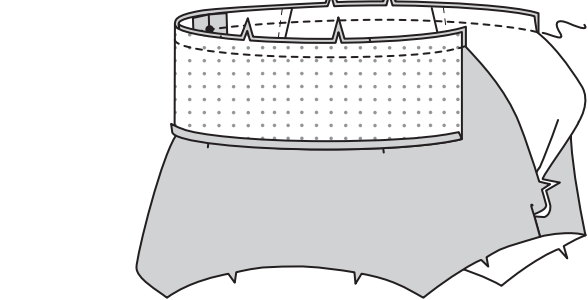


CEINTURE ET FERMETURE À GLISSIÈRE INVISIBLE

Faites adhérer l'ENTOILAGE sur l'ENVERS de la CEINTURE (9), en suivant la notice d'utilisation. Rentrez 1.3 cm sur le long bord sans encoche de la ceinture. Pressez. Coupez le bord pressé à 1 cm.



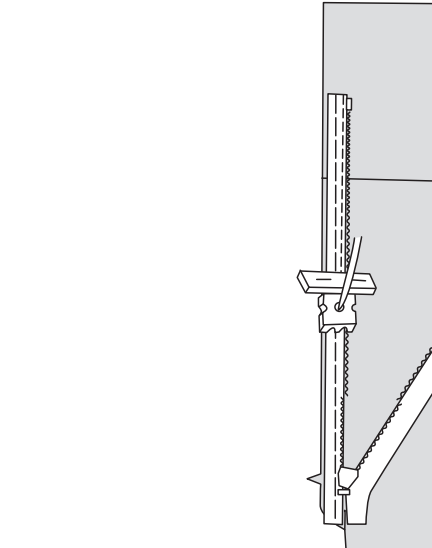
Épinglez la ceinture sur l'empiècement, ENDROIT CONTRE ENDROIT, en faisant coïncider les encoches, les milieux et le petit cercle avec la couture du côté droit, ayant les bords non finis au même niveau. Piquez. Égalisez. Retournez la couture vers la ceinture, en relevant la ceinture.



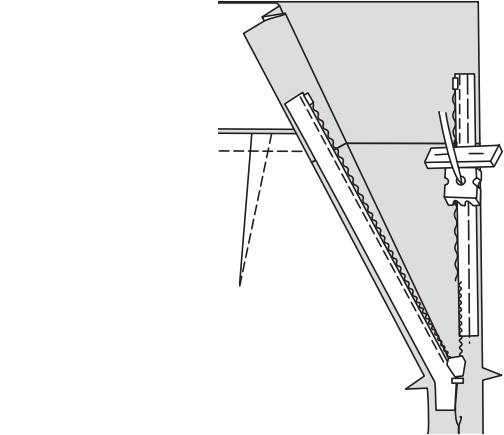
NOTE : Piquez la fermeture à glissière en utilisant un pied à fermeture à glissière invisible. Si la fermeture à glissière est plus longue que l'ouverture correspondante, ajustez-la une fois posée. Rentrez les extrémités supérieures du ruban de la fermeture. Bâtis- sez.



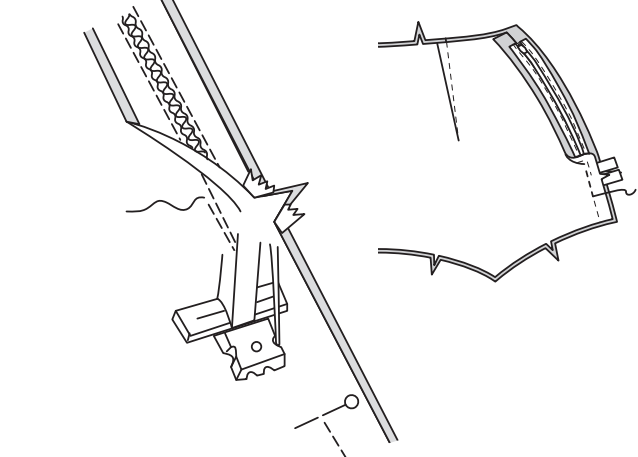
Ouvrez la fermeture et pressez le ruban à froid. Sur l'ENDROIT, épin- glez le côté DROIT de la fermeture vers le bas sur le côté DROIT de l'ouverture de la fermeture. Ayez la spirale le long de la ligne de cou- ture, le ruban sur la valeur de couture et l'arrêt supérieur à 2 cm au- dessous de la LIGNE DE PLIURE sur la ceinture, comme illustré. Bâtis- sez à la main au centre du ruban. Placez le pied à fermeture en haut de la fermeture avec la rainure DROITE du pied par-dessus la spirale. Piquez sur le ruban jusqu'à l'encoche. Piquez au point arrière pour renforcer.



Épinglez de la même façon l'autre moitié de la fermeture sur le côté GAUCHE de l'ouverture de la fermeture. Assurez-vous que les bords supérieur et inférieur du vêtement soient au même niveau. Bâtis- sez à la main au centre du ruban. Placez le pied à fermeture en haut de la fermeture avec la rainure GAUCHE par-dessus la spirale. Piquez sur le ruban jusqu'à l'encoche. Piquez au point arrière pour renforcer.



Fermez la fermeture et vérifiez qu'elle ne soit pas visible de l'EN- DROIT. Tirez les extrémités libres du ruban de la fermeture à l'op- posé de la valeur de couture. Épinglez la couture du côté restante ensemble au-dessous de la fermeture. Placez le pied à fermeture vers la GAUCHE de sorte que l'aiguille descende à travers l'en- coche extérieure du pied. Commencez à piquer à 6 mm au-dessus du point le plus bas et légèrement vers la GAUCHE. Piquez le reste de la couture en raccordant avec la piqûre précédente.



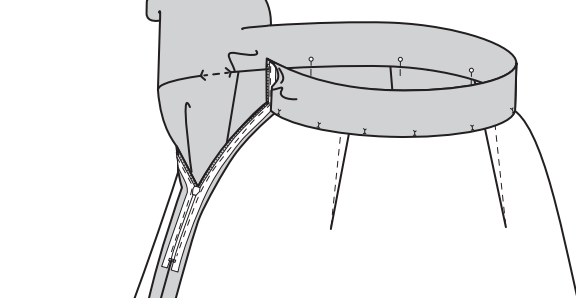
Si la fermeture est plus longue que l'ouverture, en utilisant du fil solide, cousez à la main quelques petits points à travers les bouts des spirales au bas de l'ouverture. Découpez l'extrémité inférieure du ruban à 1.5 cm des points à la main.



Si vous préférez, dépliez chaque valeur de couture au bas de la fer- meture et piquez le ruban sur celle-là.

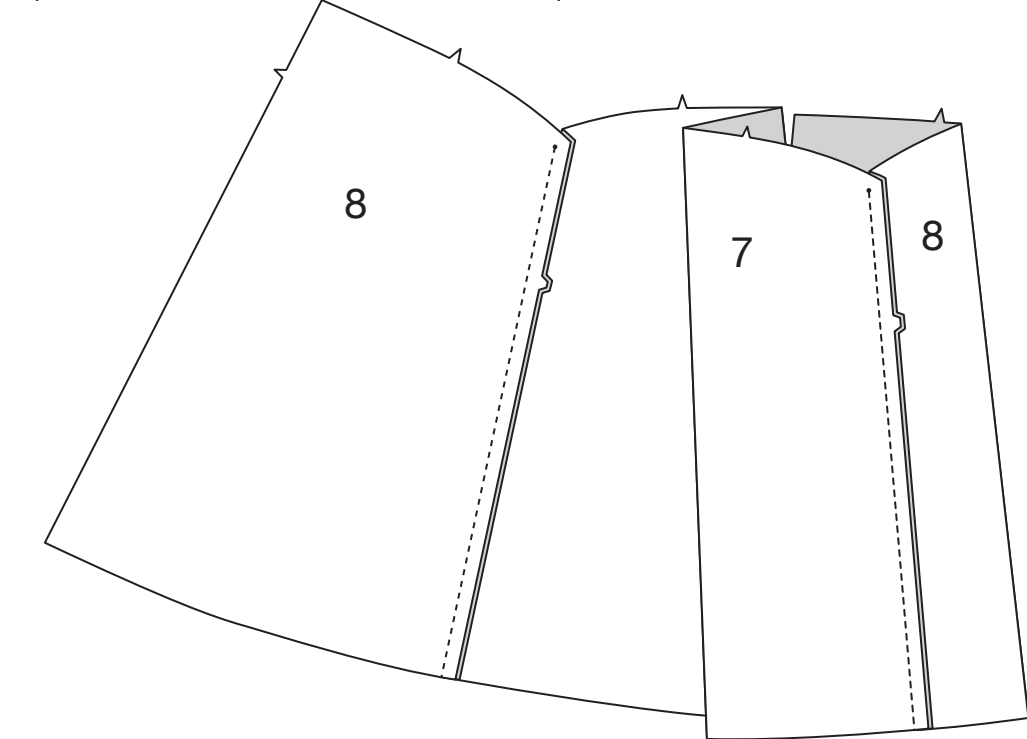


Repliez la valeur de couture sur les extrémités de la ceinture au- dessus de la fermeture. Pressez. Pliez la ceinture, ENVERS CON- TRE ENVERS, le long de la ligne de pliure. Épinglez le bord pressé de la ceinture par-dessus la couture, en plaçant les épingles sur l'EN- DROIT. Cousez les extrémités pressées de la ceinture sur le ruban de la fermeture aux **POINTS COULÉS**, en dégageant les dents de la fermeture. Sur l'ENDROIT, piquez dans le sillon de la couture de ceinture, en saisissant le bord libre de la ceinture sur l'envers.

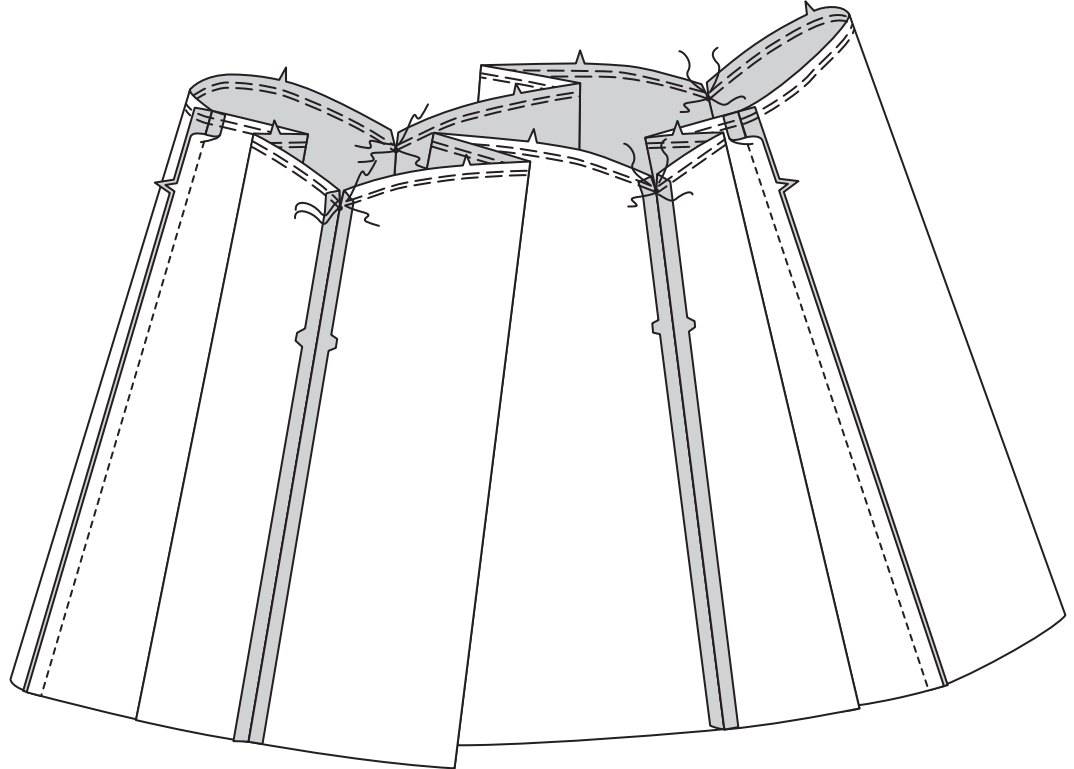


JUPE

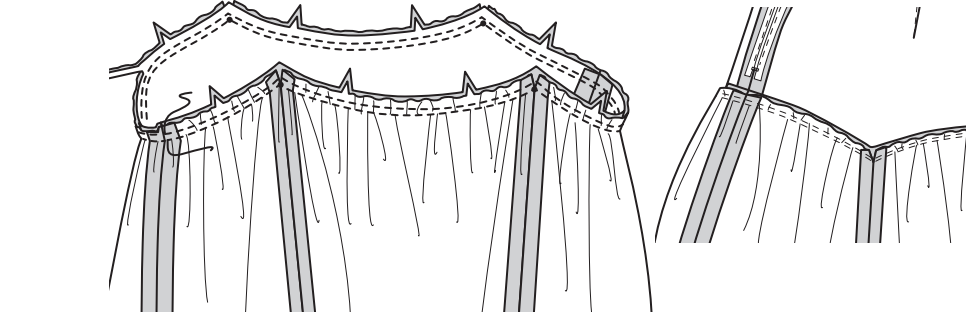
Pour le DEVANT, piquez deux pièces du CÔTÉ DEVANT ET CÔTÉ DOS (8) sur les bords du côté d'un DEVANT ET DOS (7) au-dessous des petits cercles. Pour le DOS, piquez de la même façon les pièces restantes du côté devant et côté dos et la pièce restante du devant et dos sur les côtés.



Piquez le devant et le dos sur les côtés. **FRONCEZ** le bord supérieur de la jupe, en arrêtant la piqûre aux petits cercles.



ENDROIT CONTRE ENDROIT, épinglez la jupe sur le bord inférieur de l'empiècement, en faisant coïncider les milieux, les coutures du côté et les petits cercles. Tirez sur le fil de fronces. Piquez, puis piquez à 6 mm de la valeur de couture. Égalisez près de la seconde piqûre. Pressez la couture vers l'empiècement.



Faites un **OURLET ÉTROIT** sur le bord inférieur de la jupe.

