

FRANÇAIS

ME2072

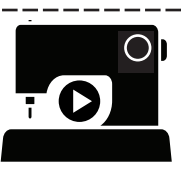
PAGE 1 DE 4

AARONICA B. COLE

knowMETM

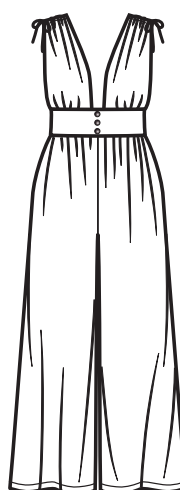
BY mimi g

1-800-782-0323




SCANNEZ LE CODE QR POUR ACCÉDER AU TUTORIEL ÉTAPE PAR ÉTAPE EN VIDÉO


@needleandthebelle




A



B

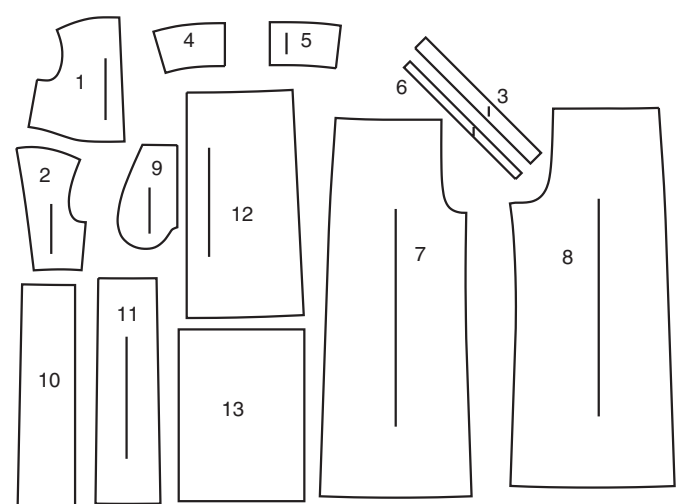


A



B

13 PIÈCES DU PATRON



1 Corsage devant – A, B

2 Corsage dos – A, B

3 Attache – A, B

4 Corsetlet devant – A, B

5 Corsetlet dos- A, B

6 Attache – A, B

7 Pantalon devant - A

8 Pantalon dos – A

9 Poche – A, B

10 Jupe devant – B

11 Jupe côté devant – B

12 Jupe dos – B

13 Volant – B

MARQUES DU PATRON

→

FLÈCHE DU DROIT-FIL: Posez sur le droit-fil du tissu parallèle à la lisière ou à la pliure.

—

LIGNE DE PLIURE: Placez la ligne sur la pliure du tissu.

X

MARQUE DE BOUTONNIÈRE: Indique la longueur exacte et l'emplacement des boutonsnières.

○

MARQUE DE BOUTON: Indique l'emplacement du bouton.

▽

ENCOCHES ET SYMBOLES: Pour faire coïncider les coutures et les détails d'assemblage.

⊕

Indique la Ligne de Poitrine, Ligne de Taille, les Hanches et/ou le Tour de Bras. Les Mesures font référence à la circonférence du Vêtement Fini (Mesures du corps + Aï-sance du port + Aïssance du design). Ajustez le patron si nécessaire. La mesure ne comprend pas les plis, les pinces et les valeurs de couture.

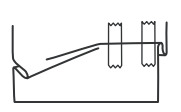
+

VALEUR DE COUTURE COMPRISE: 1.5cm, sauf différemment indiqué, mais pas in-primé sur le patron.

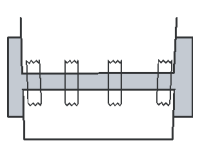
ADAPTER SI NÉCESSAIRE

Allongez ou Raccourcissez aux lignes d'ajustement (=) ou où il est indiqué sur le patron. S'il faut ajouter une longueur considérable, vous pouvez acheter du tissu supplémentaire.

POUR RACCOURCIR: Pliez le long de la ligne d'ajustement. Faire une pliure la moitié de la quantité nécessaire. Adhérez en place.



POUR ALLONGER: Coupez entre les lignes d'ajustement. Étendez la quantité néces-saire, en tenant les bords parallèles. Adhérez sur le pa-pier.



Lorsque les lignes de Modification ne se trouvent pas sur le patron, allongez ou raccourcissez au bord in-férieure.

COUPER ET MARQUER

★ Coupez d'abord les autres pièces, en laissant assez de tissu pour couper cette pièce. Ouvrez le tissu. Pour les pièces "Coupez 1", coupez la pièce une fois sur une épaisseur simple avec la pièce vers le haut sur l'endroit du tissu.

La pièce du patron peut avoir des lignes de coupe pour plusieurs tailles. Choisissez la ligne de coupe correcte ou les pièces de pa-tron pour votre taille.

Avant de COUPER, placez toutes les pièces sur le tissu selon le plan de coupe. Epinglez. (Les plans montrent l'emplacement approximatif des pièces de patron, lequel peut varier selon la taille du patron). Coupez EXACTEMENT, en maintenant les encoches vers l'extérieur.

Avant d'enlever le patron, REPORTEZ LES MARQUES et les lignes d'assemblage sur l'Envers du Tissu, en utilisant la mé-thode à Epingles et à Craie ou le Papier à Calquer et la Roulette de Couturière. Les marques nécessaires sur l'endroit du tissu doivent être faites au fil.

NOTE: Les parties encadrées avec des pointillées (a! b! c!) dans les plans représentent les pièces coupées selon les mesures données.

PLANS DE COUPE

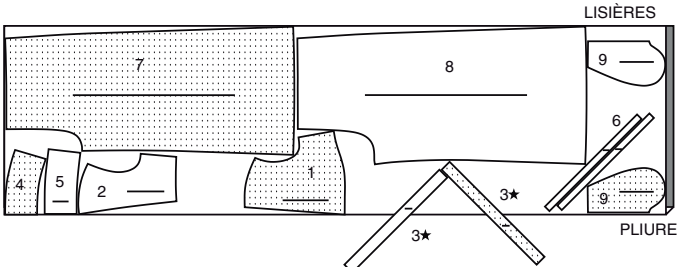
COMBINAISON A

PIÈCES 1 2 3 4 5 6 7 8 9

150 CM

AVEC SENS

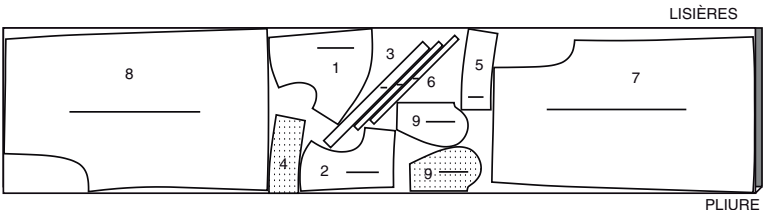
TAILLES 10-12-14-16-18



150 CM

AVEC SENS

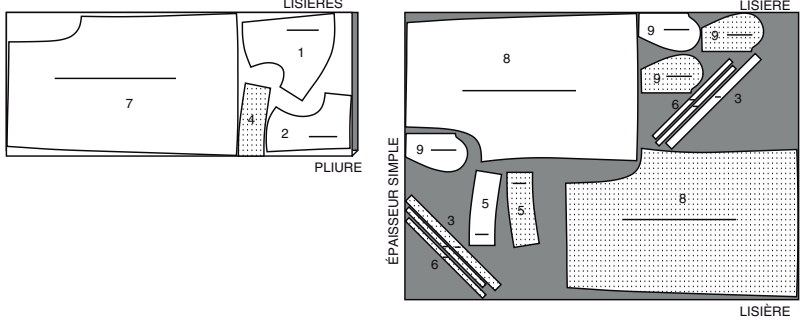
TAILLES 20W-22W-24W-26W-28W-30W-32W-34W



150 CM

AVEC SENS

TAILLES 36W-38W

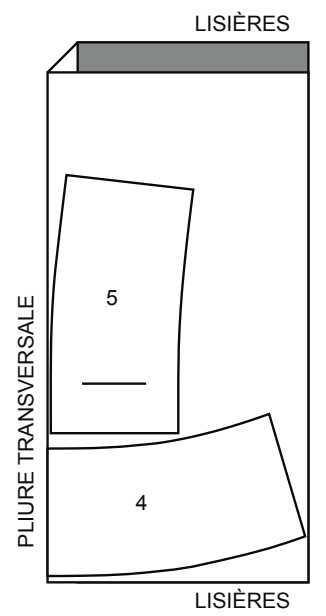


ENTOILAGE A, B

PIÈCES 4 5

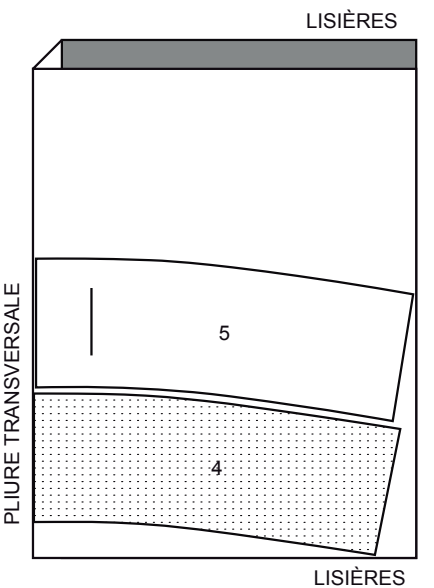
51 CM

TAILLES 10-12-14-16-18



51 CM

TAILLES 20W-22W-24W-26W-28W-30W-32W-34W-36W-38W



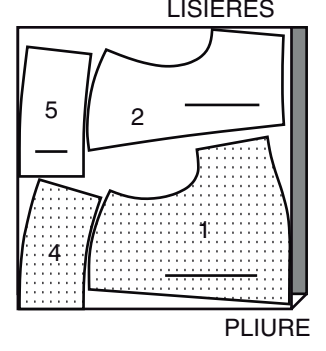
DOUBLURE A, B

PIÈCES 1 2 4 5

115 CM

SANS SENS

TAILLES 10-12-14-16-18



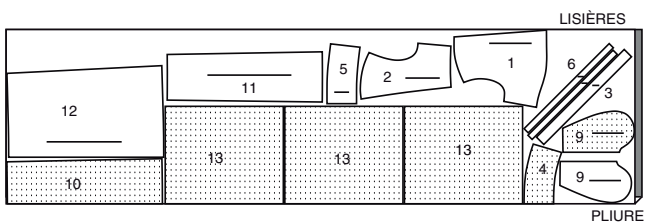
ROBE B

PIÈCES 1 2 3 4 5 6 9 10 11 12 13

150 CM

AVEC SENS

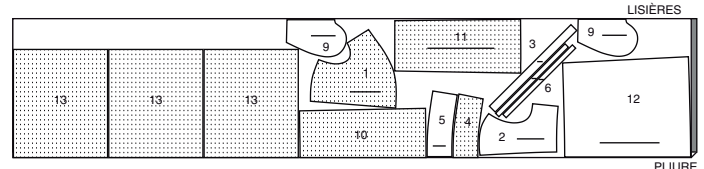
TAILLES 10-12-14-16-18



150 CM

AVEC SENS

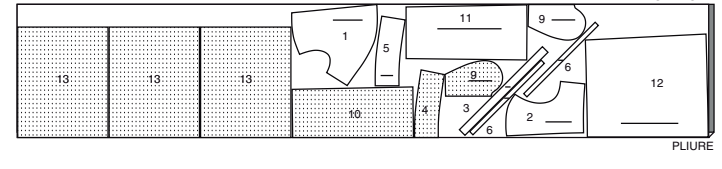
TAILLES 20W-22W-24W-26W-28W-30W-32W



150 CM

AVEC SENS

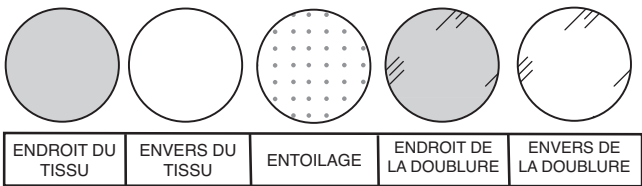
TAILLES 34W-36W-38W



© 2024 KnowMe® an IG Design Group Americas, Inc. brand. All Rights Reserved. Imprimé aux États-Unis.

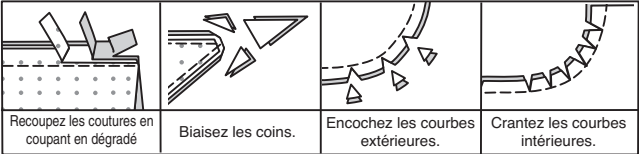
INFORMATION DE COUTURE

LÉGENDE DES CROQUIS



VALEURS DE COUTURE

Utilisez des valeurs de couture de 1.5 cm sauf indiqué différemment.



ÉPINGLER ET AJUSTER

Épinglez ou bâtissez les coutures, ENDROIT CONTRE ENDROIT, en faisant coïncider les encoches. Ajustez le vêtement avant de piquer les coutures principales.

PRESSER

Pressez les valeurs de couture ensemble; puis ouvrez-les au fer sauf indiqué différemment. Crantez-les si nécessaire de sorte qu'ils restent à plat.

GLOSSAIRE

Les termes de couture imprimés en **CARACTÈRES GRAS** ont l'aide d'une Vidéo de Tutoriel de couture. Scannez le CODE QR pour regarder les vidéos :

SOUTENIR/FRONCER - Piquer sur la ligne de couture à grands points.

Tirer sur les bouts du fil au moment d'ajuster.

PIQUER LE BORD/PIQUER AU BORD – Piquer près du bord fini ou de la couture.

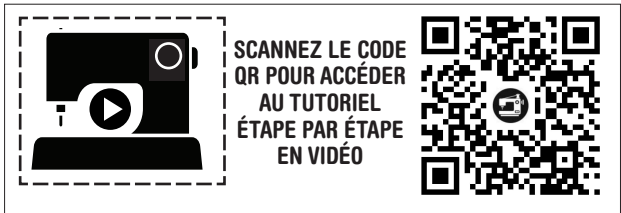
OURLET ÉTROIT – Replier l'ourlet, presser en répartissant l'ampleur si nécessaire. Déplier l'ourlet. Replier de nouveau en faisant coïncider le bord non fini avec la pliure ; presser. Replier le long du pli ; piquer.

RENFORCER - Piquer à petits points sur la ligne de couture indiquée dans les instructions de couture.

POINTS COULÉS - Glisser l'aiguille dans le bord plié et faire un point au-dessous dans le vêtement, ne prenant qu'un seul fil.

SURPIQUER – Sur l'endroit, en utilisant le pied presseur comme un guide, piquer à 6 mm du bord, de la couture ou de la piqûre précédente, ou piquer comme indiqué dans les Instructions de couture.

SOUS-PIQUER – Déplier la parementure ou au-dessous du vêtement ; piquer sur la valeur de couture près de la couture.



@needleandthebelle

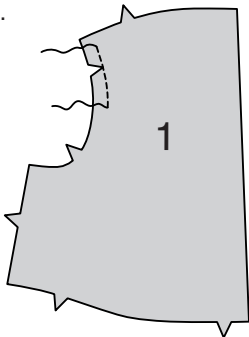
INSTRUCTIONS DE COUTURE

COMBINAISON A, ROBE B

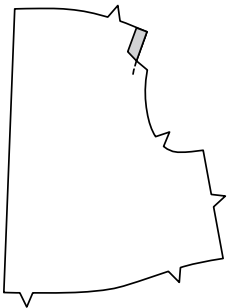
NOTE : Au-dessous de chaque sous-titre, les croquis montrent le premier modèle, sauf indiqué différemment.

CORSAGE

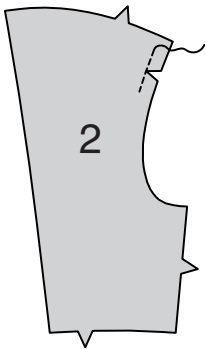
RENFORCEZ le **CORSAGE DEVANT** (1) le long de la ligne de couture d'emmanchure à 2.5 cm au-dessous de la ligne de couture d'épaule, comme illustré. Crantez vers la piqûre.



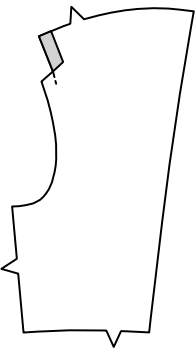
Repliez la valeur de couture sur le bord de l'emmanchure au-dessus du cran, comme illustré. Pressez.



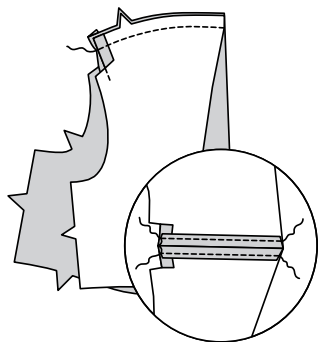
RENFORCEZ le **CORSAGE DOS** (2) le long de la ligne de couture d'emmanchure à 2.5 cm au-dessous de la ligne de couture d'épaule, comme illustré. Crantez vers la piqûre.



Repliez la valeur de couture sur le bord de l'emmanchure au-dessus du cran, comme illustré. Pressez.



Piquez le corsage devant et le corsage dos sur les épaules. Ouvrez la couture au fer. Pour former les coulisses pour les attaches, piquez les valeurs de couture d'épaule en place à 6 mm du bord non fini, comme illustré.



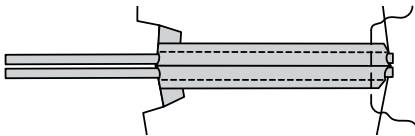
Endroit contre endroit, pliez l'**ATTACHE** (6) en deux dans le sens de la longueur. Piquez en couture de 6 mm, en laissant une extrémité ouverte. Égalisez.



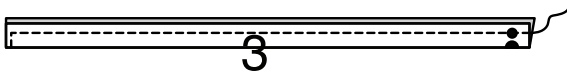
Pour retourner, fixez un fil solide fermement sur l'extrémité fermée de l'attache. Poussez l'aiguille (d'abord le chas) à travers l'attache. Pressez. Bâtissez les bords non finis.



Insérez une attache dans chaque coulisse, ayant les bords non finis au même niveau. Bâtissez les bords non finis.



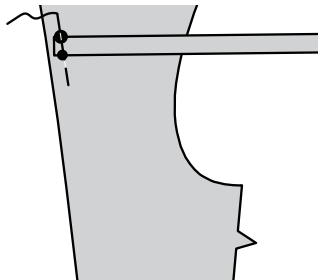
Endroit contre endroit, pliez l'**ATTACHE** (3) en deux dans le sens de la longueur. Piquez en couture de 1 cm, en laissant l'extrémité avec symboles ouverte. Égalisez.



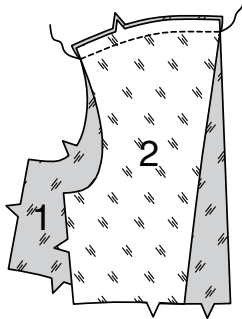
Pour retourner, fixez un fil solide fermement sur l'extrémité fermée de l'attache. Poussez l'aiguille (d'abord le chas) à travers l'attache. Pressez.



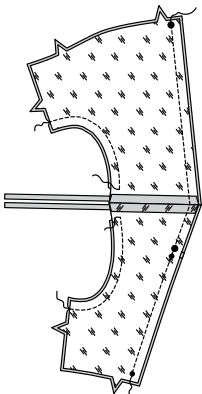
Sur l'endroit, épinglez l'attache sur le corsage dos, en faisant coïncider les symboles. Bâtissez.



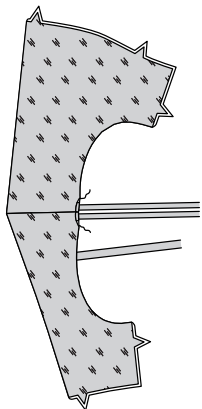
Piquez la **DOUBLURE** corsage devant (1) et la **DOUBLURE** corsage dos (2) sur les épaules.



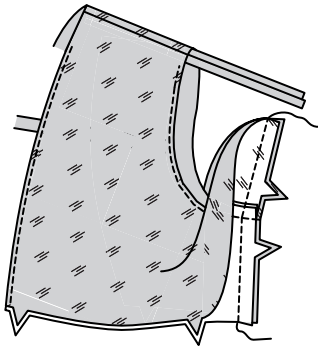
Endroit contre endroit, épinglez la doublure de corsage sur le corsage, en faisant coïncider les symboles et les coutures. Piquez les bords du devant et du dos. Piquez le bord de l'emmanchure, en arrêtant la piqûre aux crans. Égalisez. **SOUS-PIQUEZ** la doublure aussi loin que possible.



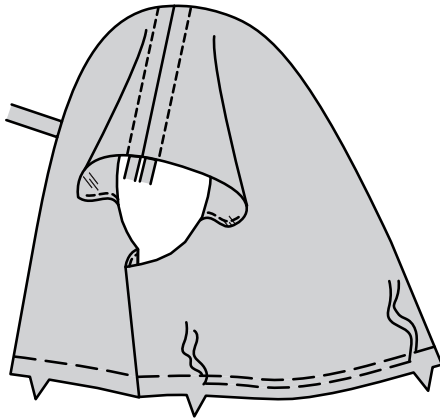
Retournez. Pressez, en pressant vers l'intérieur le reste des valeurs de couture sur le bord de l'emmanchure de la doublure. Cousez l'ouverture aux **POINTS COULÉS**, en laissant les attaches libres.



Dépliez la doublure sur les côtés. Épinglez ensemble les bords du côté de la doublure ; épinglez ensemble les bords du côté du corsage. Piquez en couture continue.

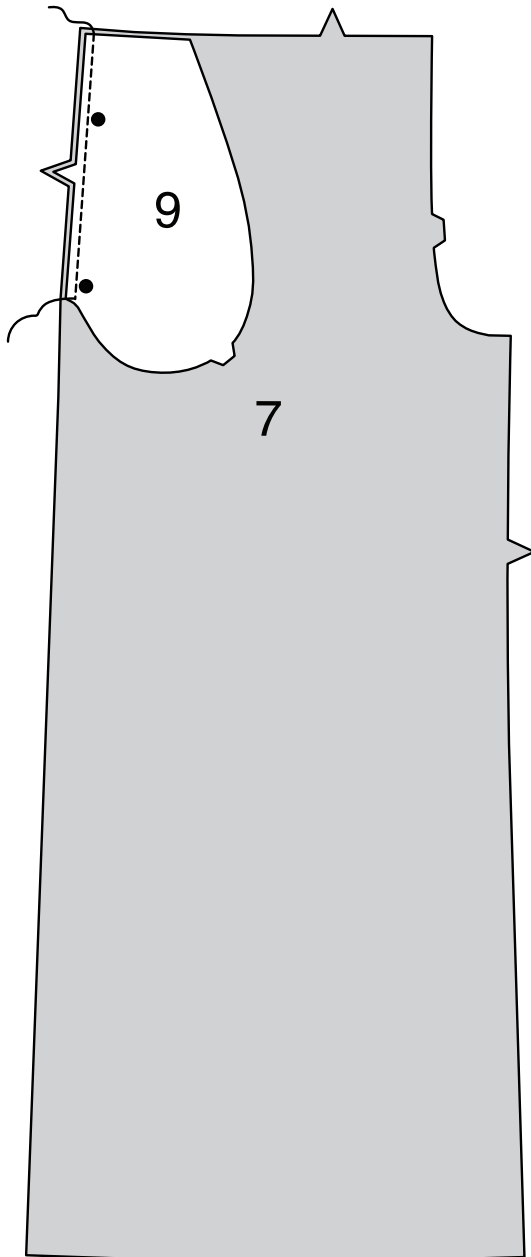


Rabattez la doublure. Bâtissez les bords non finis. **FRONCEZ** le bord inférieur du corsage devant entre les encoches.

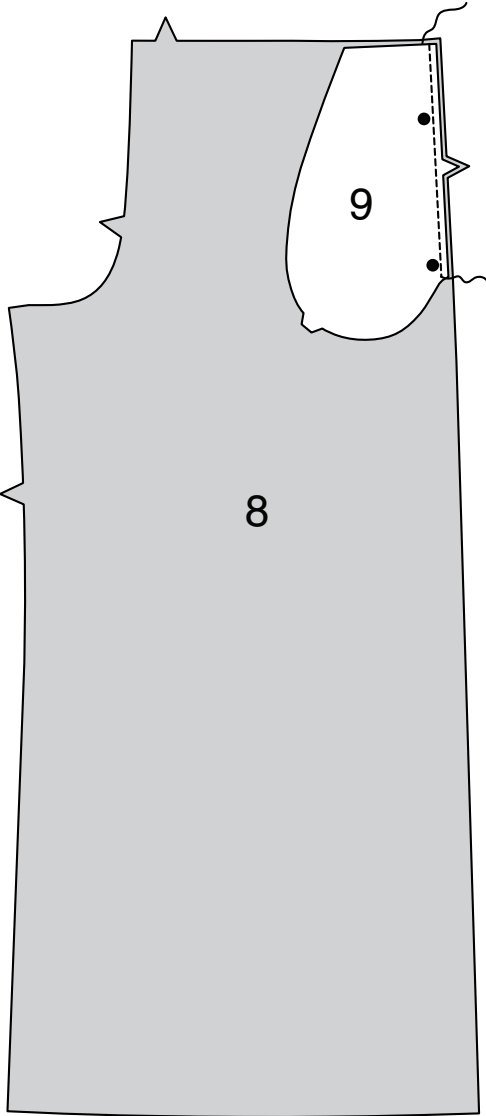


PANTALON ET CORSELET A

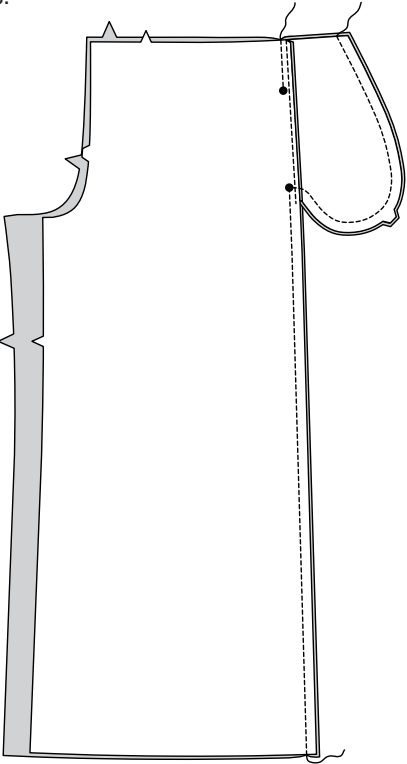
Piquez une pièce de la **POCHE** (9) et chaque **PANTALON DEVANT** (7) sur le côté en couture de 6 mm. Pressez les coutures vers les poches.



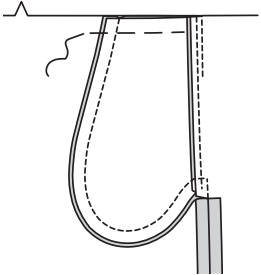
Piquez une pièce restante de la poche et chaque PANTALON DOS (8) sur le côté en couture de 6 mm. Pressez les coutures vers les poches.



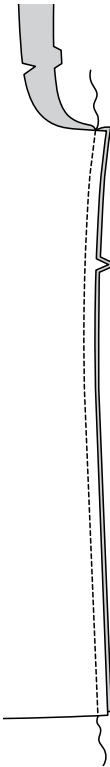
Piquez le pantalon devant et le pantalon dos ensemble sur les côtés, en laissant ouvert entre les grands cercles. Piquez les bords de la poche ensemble jusqu'aux coutures latérales. Crantez les valeurs de couture du dos au-dessous des poches.



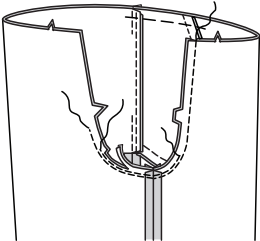
Retournez les poches vers le devant le long des lignes de couture ; pressez. Ouvrez la valeur de couture au fer au-dessous du cran. Bâissez à travers les bords supérieurs.



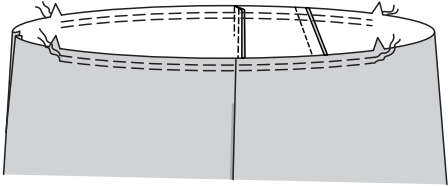
Piquez le pantalon devant et le pantalon dos sur le bord intérieur de la jambe.



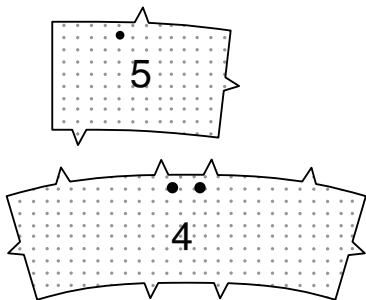
Pour la couture d'entrejambe, retournez une jambe à l'endroit. Enfilez dans l'autre jambe. Piquez la couture d'entrejambe, en arrêtant la piqûre à 2.5 cm au-dessous de l'encoche sur le dos, comme illustré. Piquez de nouveau à 6 mm le long de la courbe. Égalisez près de la seconde piqûre.



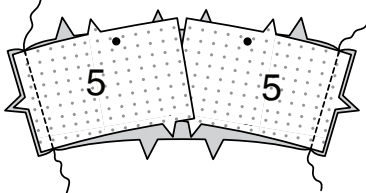
FRONCEZ le bord supérieur sur chaque côté, entre les encoches du devant et dos, comme illustré.



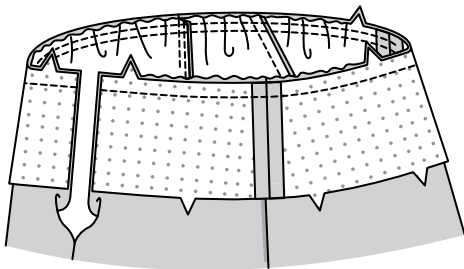
Épinglez l'ENTOILAGE (4) et (5) sur l'envers du CORSELET DEVANT (4) et du CORSELET DOS (5). Faites adhérer en suivant la notice d'utilisation.



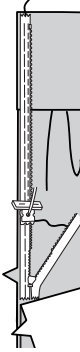
Piquez le corselet devant et les corselets dos sur les côtés.



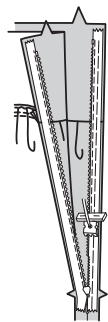
Endroit contre endroit, épinglez le corselet sur le bord supérieur du pantalon, en faisant coïncider les milieux, les coutures et les encoches. Tirez sur le fil de fronces ; bâissez. Piquez. Pressez la couture vers le corselet.



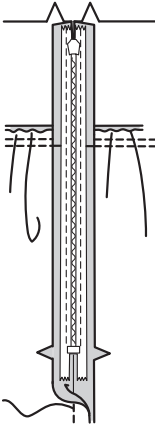
NOTE : Piquez la fermeture à glissière invisible en utilisant un pied à fermeture invisible. Ouvrez la fermeture et pressez le ruban à froid. Sur l'ENDROIT, épinglez le côté DROIT de la fermeture vers le bas sur le côté DROIT de l'ouverture de la fermeture. Ayez la spirale le long de la ligne de couture, le ruban sur la valeur de couture et l'arrêt supérieur à 2 cm au-dessous du bord supérieur, comme illustré. Bâissez à la main au centre du ruban. Placez le pied à fermeture en haut de la fermeture avec la rainure DROITE du pied par-dessus la spirale. Piquez sur le ruban jusqu'à l'encoche. Piquez au point arrière pour renforcer.



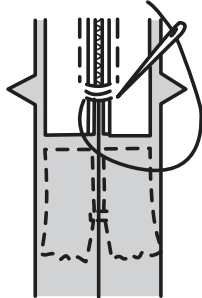
Épinglez de la même façon l'autre moitié de la fermeture sur le côté GAUCHE de l'ouverture de la fermeture. Bâissez à la main au centre du ruban. Placez le pied à fermeture en haut de la fermeture avec la rainure GAUCHE par-dessus la spirale. Piquez sur le ruban jusqu'à l'encoche. Piquez au point arrière pour renforcer.



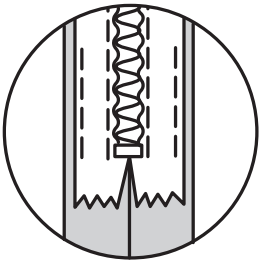
Fermez la fermeture et vérifiez qu'elle ne soit pas visible de l'ENDROIT. Tirez sur les extrémités libres du ruban de la fermeture à l'opposé de la valeur de couture. Épinglez la couture restante du côté ensemble au-dessous de la fermeture. Placez le pied à fermeture vers la GAUCHE de sorte que l'aiguille descende à travers l'encoche extérieure du pied. Commencez à piquer à 6 mm au-dessus du point le plus bas et légèrement vers la GAUCHE. Piquez le reste de la couture, en raccordant avec la piqûre précédente.



Si la fermeture est plus longue que l'ouverture, utilisez du fil solide pour coudre à la main quelques petits points sur les extrémités des spirales au bas de l'ouverture. Découpez l'extrémité inférieure du ruban à 1.5 cm des points à la main.

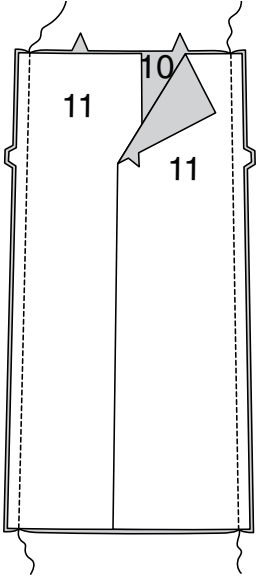


Si vous préférez, dépliez chaque valeur de couture sur les extrémités de la fermeture et piquez le ruban sur celle-là.

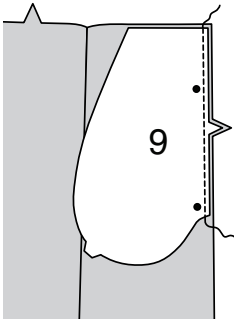


JUPE ET CORSELET B

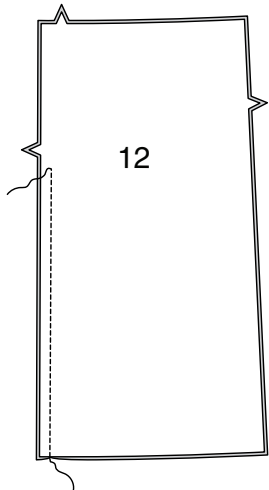
Piquez les pièces de la JUPE CÔTÉ DEVANT (11) et la JUPE DEVANT (10) sur les bords du côté.



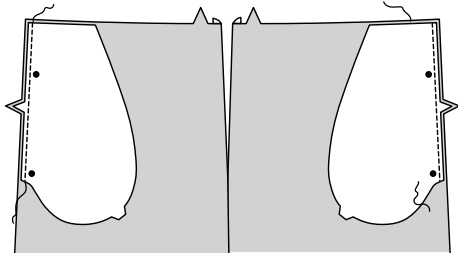
Piquez une pièce de la poche sur la jupe devant sur chaque côté en couture de 6 mm. Pressez les coutures vers les poches.



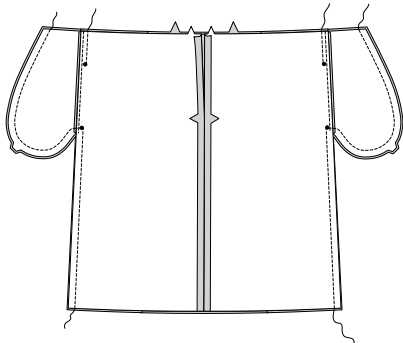
Piquez les pièces de la JUPE DOS (12) ensemble au niveau du milieu dos en laissant ouvert à 2.5 cm au-dessous de l'encoche jusqu'au bord supérieur, comme illustré.



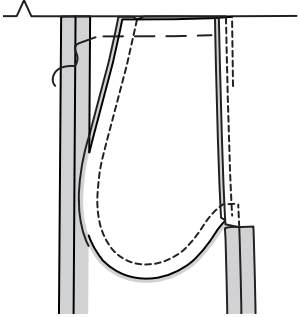
Piquez les pièces restantes de la poche et la JUPE DOS (12) sur chaque côté en couture de 6 mm. Pressez les coutures vers les poches.



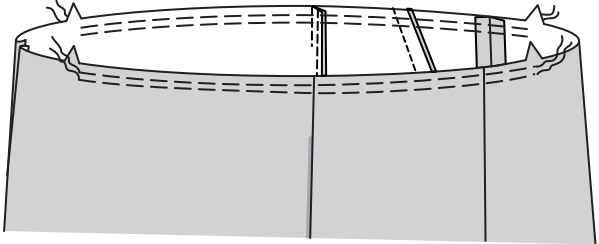
Piquez la jupe devant et la jupe dos ensemble sur les côtés, en laissant ouvert entre les grands cercles. Piquez les bords de la poche ensemble jusqu'aux coutures latérales. Crantez les valeurs de couture du dos au-dessous des poches.



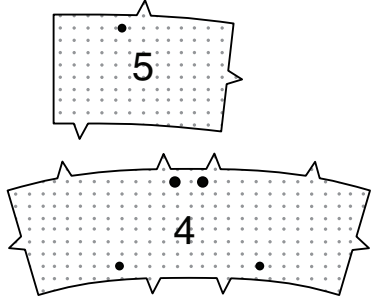
Retournez les poches vers le devant le long des lignes de couture ; pressez. Ouvrez la couture au fer au-dessous du cran. Bâissez les bords supérieurs.



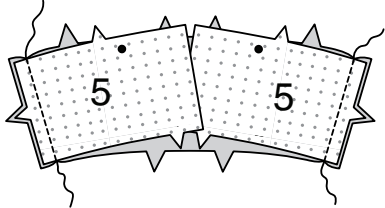
FRONCEZ le bord supérieur entre les encoches sur le dos et le devant, comme illustré.



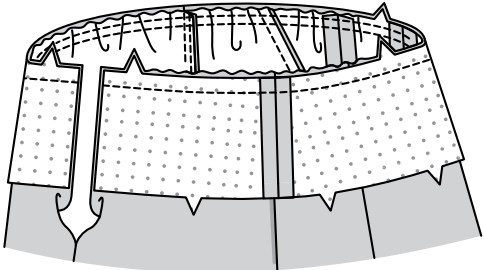
Épinglez l'ENTOILAGE (4) et (5) sur l'envers du CORSELET DEVANT (4) et du CORSELET DOS (5). Faites adhérer en suivant la notice d'utilisation.



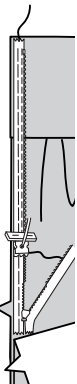
Piquez le corselet devant et les corselets dos sur les côtés.



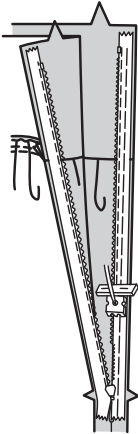
Endroit contre endroit, épinglez le corselet sur le bord supérieur de la jupe, en faisant coïncider les milieux et les encoches, en plaçant les petits cercles sur les coutures du côté devant. Tirez sur le fil de fronces ; bâissez. Piquez. Pressez la couture vers le corselet.



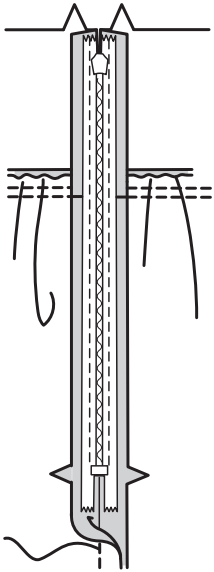
NOTE : Piquez la fermeture à glissière invisible en utilisant un pied à fermeture invisible. Ouvrez la fermeture et pressez le ruban à froid. Sur l'ENDROIT, épinglez le côté DROIT de la fermeture vers le bas sur le côté DROIT de l'ouverture de la fermeture au niveau du milieu dos. Ayez la spirale le long de la ligne de couture, le ruban sur la valeur de couture et l'arrêt supérieur à 2 cm au-dessous du bord supérieur, comme illustré. Bâissez à la main au centre du ruban. Placez le pied à fermeture en haut de la fermeture avec la rainure DROITE du pied par-dessus la spirale. Piquez sur le ruban jusqu'à l'encoche. Piquez au point arrière pour renforcer.



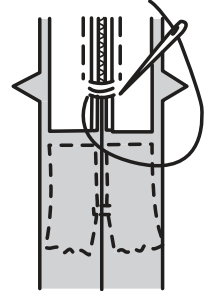
Épinglez de la même façon l'autre moitié de la fermeture sur le côté GAUCHE de l'ouverture de la fermeture. Bâissez à la main au centre du ruban. Placez le pied à fermeture en haut de la fermeture avec la rainure GAUCHE par-dessus la spirale. Piquez sur le ruban jusqu'à l'encoche. Piquez au point arrière pour renforcer.



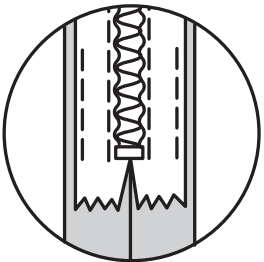
Fermez la fermeture et vérifiez qu'elle ne soit pas visible de l'ENDROIT. Tirez sur les extrémités libres du ruban de la fermeture à l'opposé de la valeur de couture. Épinglez la couture restante ensemble au-dessous de la fermeture. Placez le pied à fermeture vers la GAUCHE de sorte que l'aiguille descende à travers l'encoche extérieure du pied. Commencez à piquer à 6 mm au-dessus du point le plus bas et légèrement vers la GAUCHE. Piquez le reste de la couture, en raccordant avec la piqûre précédente.



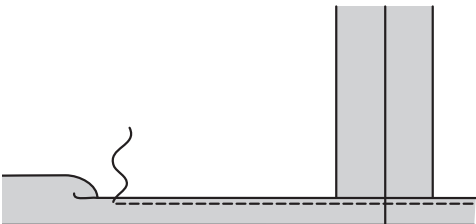
Si la fermeture est plus longue que l'ouverture, utilisez du fil solide pour coudre à la main quelques petits points sur les extrémités des spirales au bas de l'ouverture. Découpez l'extrémité inférieure du ruban à 1.5 cm des points à la main.



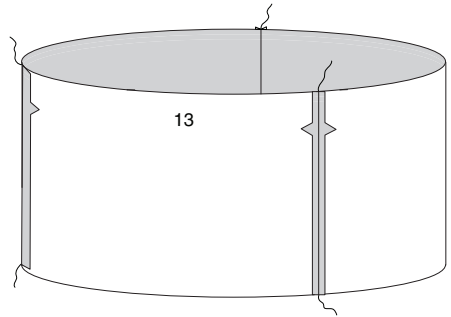
Si vous préférez, déployez chaque valeur de couture sur les extrémités de la fermeture et piquez le ruban sur celle-là.



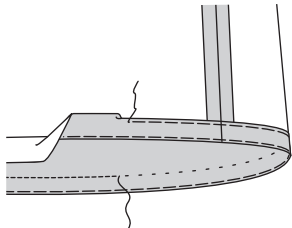
Faites un **OURLET ÉTROIT** sur le bord inférieur de la jupe.



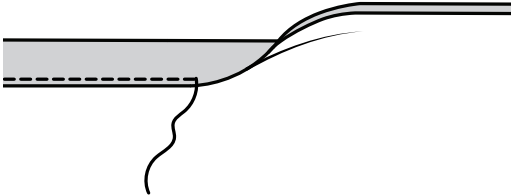
Piquez les pièces du VOLANT (13) ensemble sur les extrémités, en faisant coïncider les encoches.



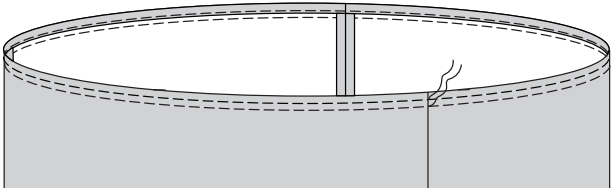
Relevez l'ourlet du volant. Bâissez près de la pliure. Repliez 6 mm sur le bord non fini. Bâissez l'ourlet en place près du bord supérieur. Pressez. **SURPIQUEZ** l'ourlet le long du bâti supérieur.



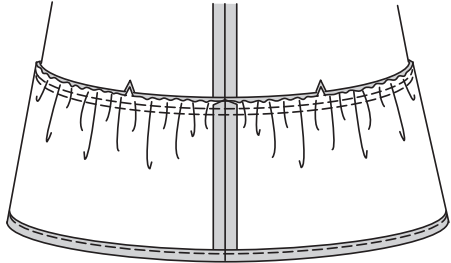
Repliez 6 mm sur le bord supérieur du volant. Pressez. Retournez le bord supérieur vers l'intérieur le long de la ligne de pliure. Pressez. Piquez près du bord intérieur pressé.



FRONCEZ le long de la ligne de fronces.

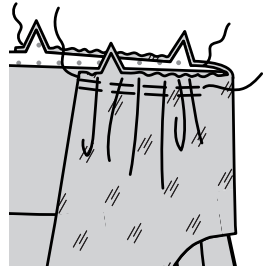


Ayant les endroits vers le haut, épinglez le volant sur le bord inférieur de la jupe, en plaçant la ligne de fronces le long de la piqûre d'ourlet, ayant une couture au niveau du milieu dos et les coutures restantes sur les petits cercles sur le devant. Tirez sur le fil de fronces. Bâissez. Piquez le long de la ligne de fronces.

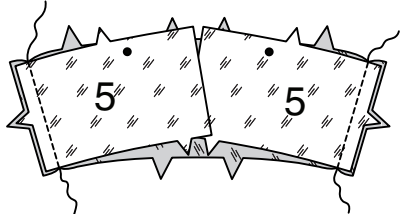


FINITION

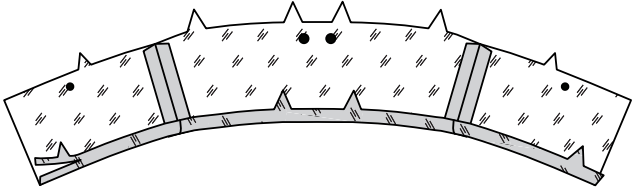
Endroit contre endroit, épinglez le corsage sur le corselet, en faisant coïncider les symboles, les encoches et les coutures. Tirez sur le fil de fronces. Bâissez.



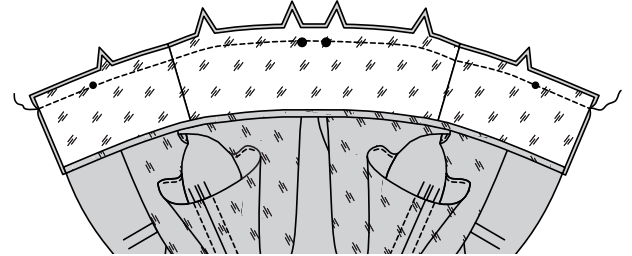
Piquez la DOUBLURE de corselet devant (4) et la DOUBLURE de corselet dos (5) ensemble sur les côtés.



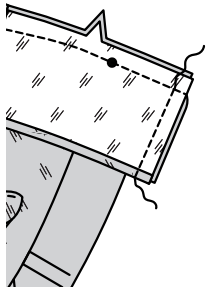
Repliez la valeur de couture sur le bord inférieur de la doublure de corselet. Pressez. Coupez la valeur de couture pressée à 1 cm.



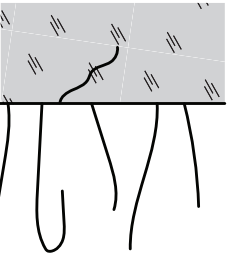
Dépliez les bords de l'ouverture du milieu dos du vêtement, en roulant les dents de la fermeture à l'opposé du bord de l'ouverture. **ENDROIT CONTRE ENDROIT**, épinglez la doublure de corselet sur le corselet, par-dessus le corsage, en faisant coïncider les milieux et les coutures. Piquez le bord supérieur. Égalisez la couture.



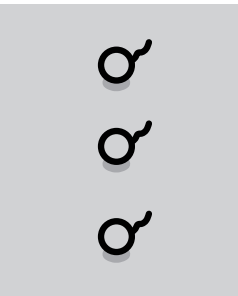
Épinglez ensemble les bords de l'ouverture du dos. En utilisant un pied à fermeture à glissière réglable, piquez à 1.3 cm des bords du dos, en maintenant les dents libres. Biaisiez les coins. Ne coupez pas les bords du dos. **SOUS-PIQUEZ** la doublure de corselet.



Retournez la doublure et les bords du dos vers l'INTÉRIEUR, en roulant les dents de la fermeture en place ; pressez. Cousez le bord pressé par-dessus la couture aux **POINTS COULÉS**.



FACULTATIF : cousez les boutons sur les petits cercles du corselet devant.



MODÈLE A : Relevez un ourlet du pantalon. Bâissez près de la pliure. Repliez 6 mm sur le bord non fini. Bâissez l'ourlet en place près du bord supérieur. Pressez. **SURPIQUEZ** l'ourlet le long du bâti supérieur.

