

Deutsch

ME2072

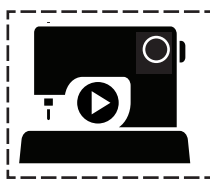
SEITE 1 SEITEN 4

AARONICA B. COLE


knowME

BY mimi g

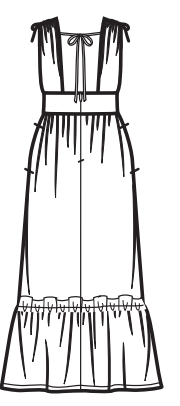



1-800-782-0323



SCANNEN SIE DEN QR-CODE FÜR EIN SCHRITT-FÜR-SCHRITT-VIDEO-TUTORIAL

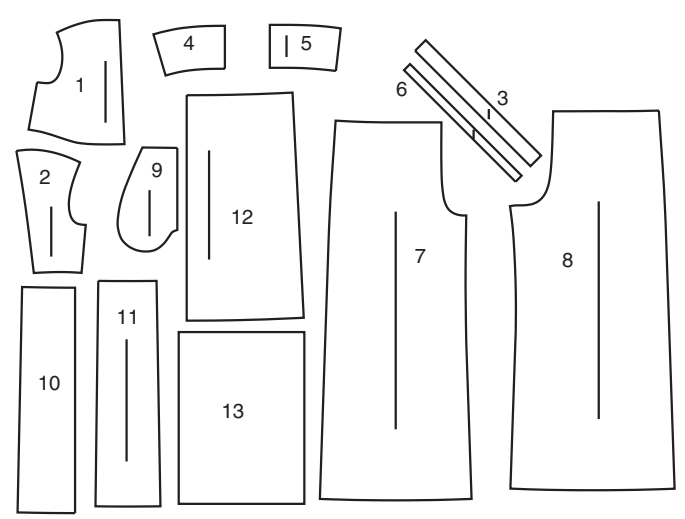


@needleandthebelle



A B A B

13 SCHNITTEILE



1 VORD. OBERTEIL - A,B

2 RÜCKW. OBERTEIL - A,B

3 BINDEBANDENDE - A,B

4 VORD. MIDRIFF - A,B

5 RÜCKW. MIDRIFF - A,B

6 BINDEBAND - A,B

7 HOSENVORDERTEIL - A

8 HOSENRÜCKENTEIL - A

9 TASCHE - A,B

10 ROCKVORDERTEIL - B

11 SEITL. ROCKVORDERTEIL - B

12 ROCKRÜCKENTEIL - B

13 RÜSCHE - B

MUSTERMARKIERUNGEN

GEGEBENENFALLS ANPASSEN

SCHNEIDEN UND MARKIEREN

FADENLAUF: Legen Sie die Linie auf den geraden Fadenlauf des Stoffes, parallel zur Webkante oder zum Stoffbruch.

FALTLINE: Legen Sie die Linie auf den Stoffbruch.

KNOPFLOCHMARKIERUNG: Gibt die genaue Länge und Platzierung der Knopflöcher an.

KNOPFMARKIERUNG: Zeigt die Platzierung der Knöpfe an.

KERBEN UND SYMBOLE: Für passende Nähte und Ausführendetails.

Bezeichnet die Brustlinie, die Taillenlinie, die Hüfte und/oder den Bizeps. Die Maße beziehen sich auf den Umfang des fertigen Kleidungsstücks (Körpermaß + Trageerleichterung + Design-Erleichterung). Passen Sie das Schnittmuster bei Bedarf an. Die Maße schließen Falten, Biesen, Abnäher und Nahtzugaben aus.

NAHTZUGABE: 1.5 cm enthalten, sofern nicht anders angegeben, aber nicht auf dem Gewebe aufgedruckt.

Verlängern oder verkürzen Sie an den Anpassungslinien (=) oder an den auf dem Muster angegebenen Stellen. Wenn eine größere Länge hinzugefügt wird, müssen Sie eventuell zusätzlichen Stoff kaufen.

ZUM VERKÜRZEN: Falten Sie entlang der Anpassungslinie. Machen Sie eine Falte mit der Hälfte der benötigten Menge. Aufkleben.

ZUM VERLÄNGERN: Schneiden Sie zwischen den Anpassungslinien. Verteilen Sie den Betrag nach Bedarf, halten Sie die Kanten parallel. Kleben Sie über das Papier.

Wenn die Änderungslinien nicht auf dem Gewebe liegen, verlängern oder kürzen Sie an der unteren Kante.

SCHRUMPFEN Sie den **STOFF**, wenn er nicht als vorgeschrumpt gekennzeichnet ist. Drücken Sie.

KREISEN Sie die **ZEICHNUNG** für Modell, Größe, Stoffbreite.

Verwenden Sie das Auflageplan **MIT STRICHRICHTUNG** für Stoffe mit Einwegmustern, Strichrichtung, Flor oder Oberflächenschattierung. Da die meisten Maschenwaren Oberflächenschattierungen aufweisen, wird ein Auflageplan mit Strichrichtung verwendet.

Für **DOPPELTE DICKE (MIT STOFFBRUCH)** - falten Sie den Stoff rechts auf rechts.

***DOPPELTE DICKE (OHNE STOFFBRUCH)** - Für Stoffe mit Strichrichtung falten Sie den Stoff quer, rechts auf rechts. Markieren Sie wie gezeigt. Schneiden Sie entlang der Querfalte des Stoffes (A). Drehen Sie die obere Lage um 180°, so dass die Pfeile in die gleiche Richtung zeigen, und legen Sie über die untere Lage, rechts auf rechts (B).

Für **EINZELNE DICKE** - legen Sie den Stoff mit der rechten Seite nach oben. (Für Pelzflor-Stoffe legen Sie die Florseite nach unten.)

★ Schneiden Sie zuerst die anderen Teile aus, so dass genügend Stoff zum Zuschneiden dieses Teils vorhanden ist. Öffnen Sie den Stoff. Schneiden Sie bei "Schnitt 1"-Teilen das Teil einmal auf einer einzelnen Dicke mit der Stoffseite nach oben auf der rechten Seite des Stoffes zu.

Das Schnittmuster kann Schnittlinien für mehrere Größen enthalten. Wählen Sie die richtige Schnittlinie oder die Schnittmusterteile für Ihre Größe aus.

Legen Sie vor dem **SCHNEIDEN** alle Teile entsprechend dem Auflageplan auf den Stoff. Stecken Sie. (**Die Auflagepläne zeigen die ungefähre Position der Schnittmusterteile; die Position kann je nach Schnittmustergröße variieren. Position kann je nach Größe des Schnittmusters variieren.**) Schneiden Sie **GENAU** aus, indem Sie die Kerben nach außen schneiden.

Bevor Sie das Schnittmuster entfernen, **ÜBERTRAGEN SIE DIE MARKIERUNGEN** und Konstruktionslinien auf die linke Seite des Stoffes, indem Sie die Methode mit Nadel und Kreidestift oder Pauspapier und Schneiderrad verwenden. Markierungen, die auf der rechten Seite des Stoffes benötigt werden, sollten Faden nachgezeichnet werden.

HINWEIS: Kästchen mit gestrichelten Linien (a! b! c!) in den Auflageplänen stellen Teile dar, die nach den angegebenen Maßen geschnitten wurden.

ZUSCHNITTPLÄNE

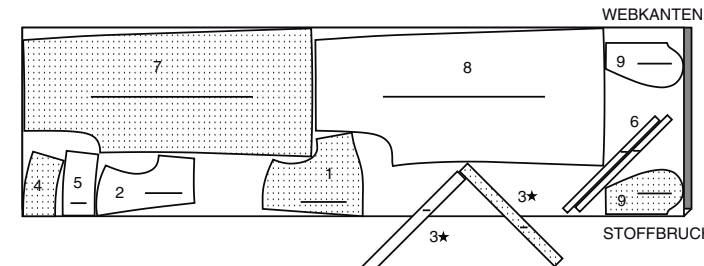
JUMPSUIT A

TEILE 1-2-3-4-5-6-7-8-9

150 CM

MIT STRICHRICHTUNG

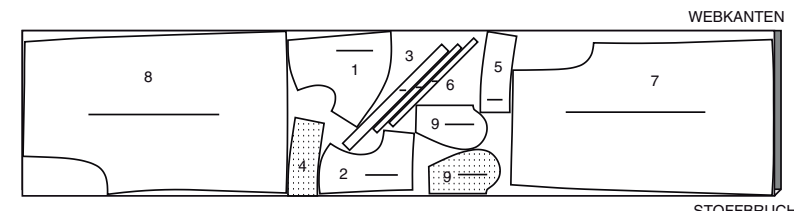
Größen 10- 12- 14- 16- 18



150 CM

MIT STRICHRICHTUNG

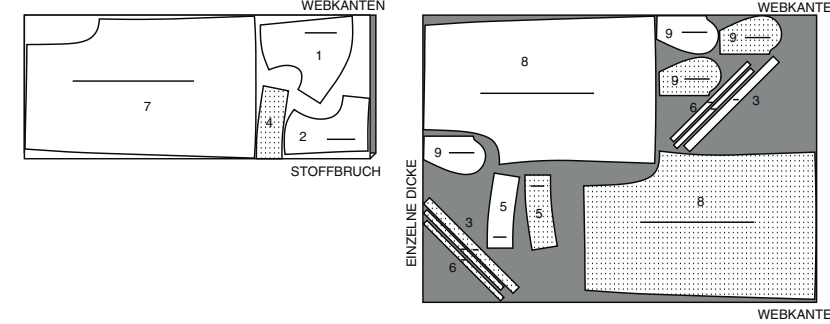
GRÖSSEN 20W-22W-24W-26W-28W-30W-32W-34W



150 CM

MIT STRICHRICHTUNG

GRÖSSEN 36W-38W

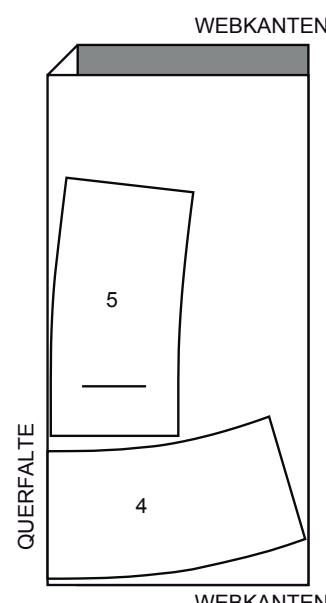


EINLAGE A,B

TEILE 4-5

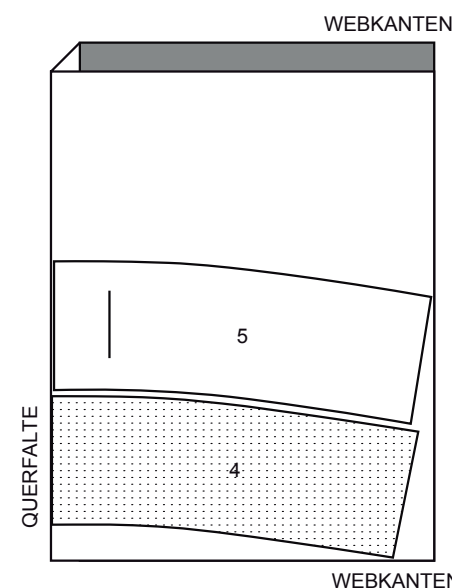
51 CM

Größen 10- 12- 14- 16- 18



51 CM

GRÖSSEN 20W-22W-24W-26W-28W-30W-32W-34W-36W-38W



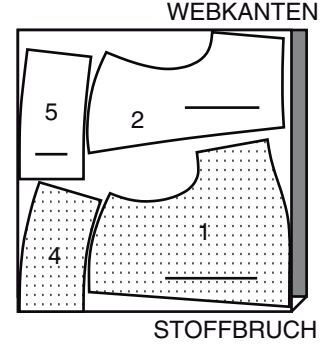
FUTTER A,B

TEILE 1-2-4-5

115 cm

OHNE STRICHTRICHTUNG

Größen 10- 12- 14- 16- 18



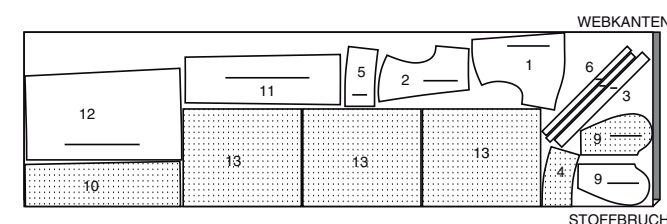
KLEID B

TEILE 1 3 2 5 4 5 6 9 10 11 12 13

150 CM

MIT STRICHRICHTUNG

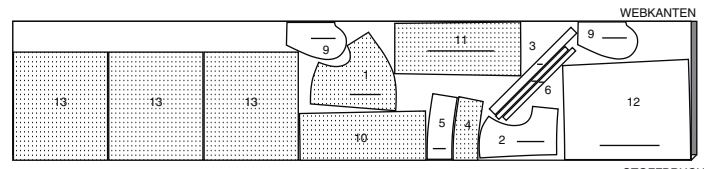
Größen 10- 12- 14- 16- 18



150 CM

MIT STRICHRICHTUNG

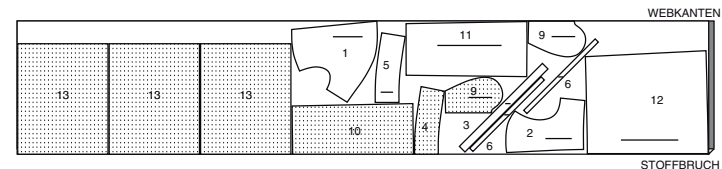
GRÖSSEN 20W-22W-24W-26W-28W-30W-32W



150 CM

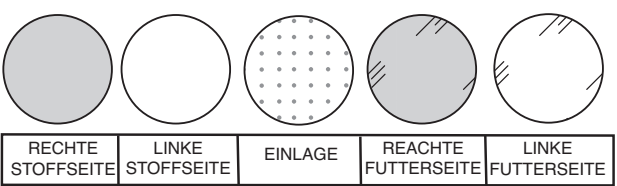
MIT STRICHRICHTUNG

GRÖSSEN 34W-36W-38W



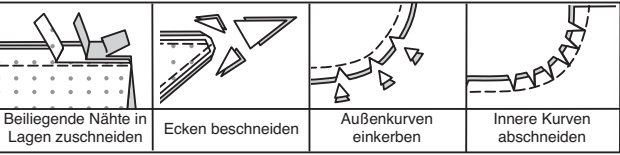
© 2024 KnowMe® an IG Design Group Americas, Inc. brand. Alle Rechten vorbehalten. In den USA gedruckt.

NÄHINFORMATIONEN
STOFFSCHLÜSSEL



NAHTZUGABEN

Es sind 1.5 cm Nahtzugaben im Schnittmuster berücksichtigt, sofern nicht anders angegeben.



STECKEN UND ANPASSEN

Stecken oder heften Sie die Nähte, RECHTS AUF RECHTS, mit passenden Einkerbungen. Passen Sie das Kleidungsstück an, bevor Sie die Hauptnähte nähen.

BÜGELN

Bügeln Sie die Nahtzugaben flach; öffnen Sie sie dann, sofern nicht anders angegeben. Stecken Sie wo nötig, damit sie flach liegen.

GLOSSAR

Für Nähmethoden in FETT gedruckter Schrift ist ein Video mit Nähanleitung verfügbar. Scannen Sie den QR CODE, um die Videos anzusehen:

EINHALTEN/EINREIHEN - Nähen Sie entlang der Nahtlinie mit langen Maschinestichen. Ziehen Sie die Fadenenden beim Anpassen an die Passform.

KNAPPKANTIG STEPPEN- Nähen Sie dicht an der fertigen Kante oder Naht.

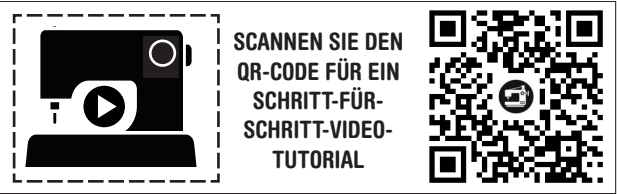
SCHMALER SAUM - Saum einschlagen, bügeln und bei Bedarf die Fülle eindrücken. Öffnen Sie den Saum. Wieder einschlagen, so dass die Schnittkante entlang der Falte liegt; bügeln. Entlang der Falte einschlagen; nähen.

VERSTÄRKEN - Mit kleinen Maschinestichen entlang der Nahtlinie nähen, wie in der Nähanleitung angegeben.

SÄUMEN - Nadel durch eine gefaltete Kante schieben, dann einen Faden des darunter liegenden Stoffes aufnehmen.

ABSTEPPEN- Nähen Sie auf der Außenseite 6 mm von der Kante, der Naht oder der vorherigen Naht entfernt, wobei Sie den Nähfuß als Führung verwenden, oder nähen Sie an den in der Anleitung angegebenen Stellen.

UNTERSTEPPEN - Öffnen Sie den Besatz oder die Unterseite des Kleidungsstücks; nähen Sie auf der Nahtzugabe dicht an der Naht.



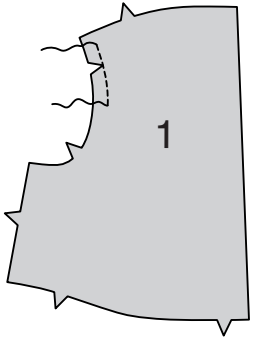
@needleandthebelle

NÄHANLEITUNGEN
JUMPSUIT A, KLEID B

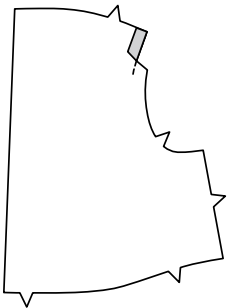
HINWEIS: Unter jeder Unterüberschrift wird, sofern nicht anders angegeben, das erste Modell abgebildet.

OBERTEIL

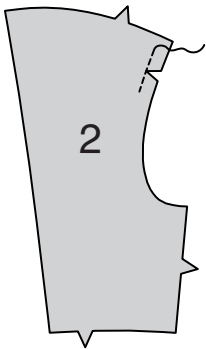
VERSTÄRKEN Sie das VORD. OBERTEIL (1) entlang der Armlochnaht 2.5cm unterhalb der Schulternaht, wie gezeigt. Schneiden Sie zur Steppnaht ein.



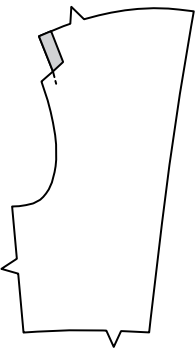
Schlagen Sie die Nahtzugabe an der Armlochkante oberhalb des Clips ein, wie gezeigt. Bügeln Sie.



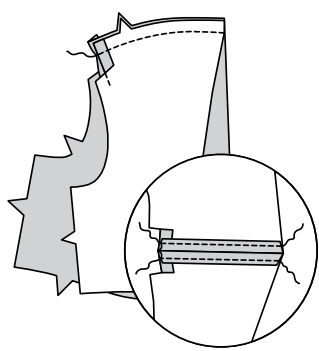
VERSTÄRKEN Sie das RÜCKW. OBERTEIL (1) entlang der Nahtlinie des Armausschnitts 2.5cm unterhalb der Schulternahtlinie, wie gezeigt. Schneiden Sie zur Steppnaht ein.



Schlagen Sie die Nahtzugabe an der Armlochkante oberhalb des Clips ein, wie gezeigt. Bügeln Sie.



Nähen Sie das vordere Oberteil an den Schultern auf das rückw. Oberteil. Bügeln Sie die Naht auf. Nähen Sie die Nahtzugaben an den Schultern wie gezeigt 6 mm von der Schnittkante entfernt ab, um die Tunnel für die Bindebänder zu bilden.



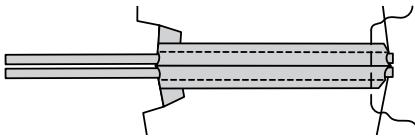
Legen Sie das BINDEBAND (6) rechts auf rechts und falten Sie es der Länge nach in der Mitte. Nähen Sie eine 6 mm lange Naht, lassen Sie dabei ein Ende offen. Beschneiden.



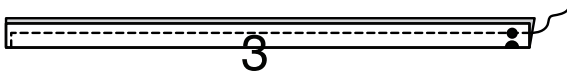
Zum Wenden einen schweren Faden am geschlossenen Ende des Bindebandendes befestigen. Stechen Sie die Nadel (Öhr zuerst) durch das Bindeband. Bügeln Sie. Heften Sie die Schnittkanten.



Führen Sie ein Bindeband in jeden Tunnel, wobei die Schnittkanten gerade sein müssen. Heften Sie die Schnittkanten.



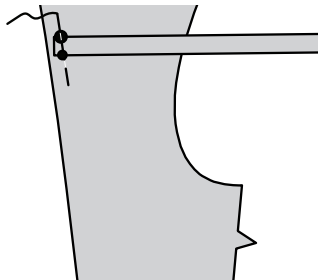
Rechts auf rechts falten Sie das BINDEBANDENDE (3) der Länge nach zur Hälfte. Nähen Sie eine 1 cm lange Naht, lassen Sie dabei das Ende mit den Symbolen offen. Beschneiden.



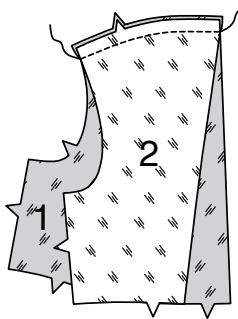
Zum Wenden einen schweren Faden am geschlossenen Ende des Bindebandendes befestigen. Stechen Sie die Nadel (Öhr zuerst) durch das Bindebandende. Bügeln Sie.



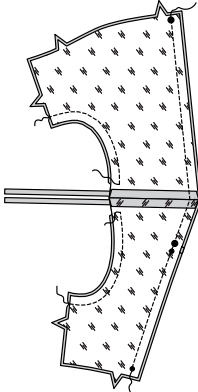
Stecken Sie das Bindebandende auf das rückw. Oberteil auf der Außenseite, wobei die Symbole übereinstimmen. Heften.



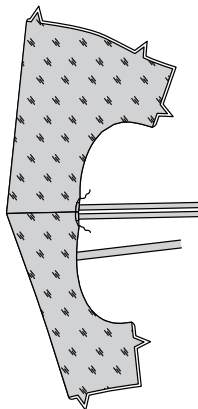
Nähen Sie das FUTTER des vord. Oberteils (1) an den Schultern an das FUTTER des rückw. Oberteils (2).



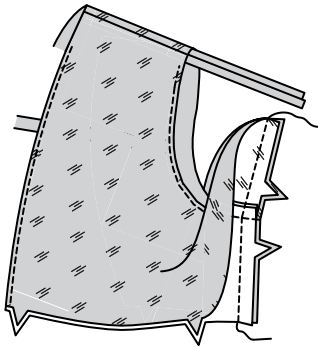
Stecken Sie das Oberteilfutter rechts auf rechts an das Oberteil, wobei die Symbole und Nähte übereinstimmen. Nähen Sie die Vorder- und Rückenkanten. Nähen Sie die Armausschnittkante, dabei enden Sie die Naht an den Klammern. Beschneiden. **STEPPEN** Sie das Futter so weit wie möglich **UNTER**.



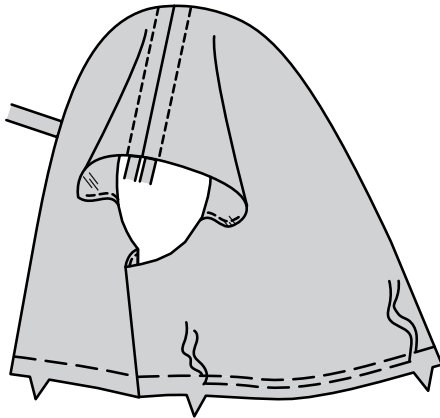
Wenden. Bügeln Sie, bügeln Sie dabei die restlichen Nahtzugaben an der Armlochkante des Futters. **SÄUMEN** Sie die Öffnung, lassen Sie dabei die Bindebänder frei.



Öffnen Sie das Futter an den Seiten. Stecken Sie die Seitenkanten des Futters zusammen; stecken Sie die Seitenkanten des Oberteils zusammen. Nähen Sie in einer durchgehenden Naht.

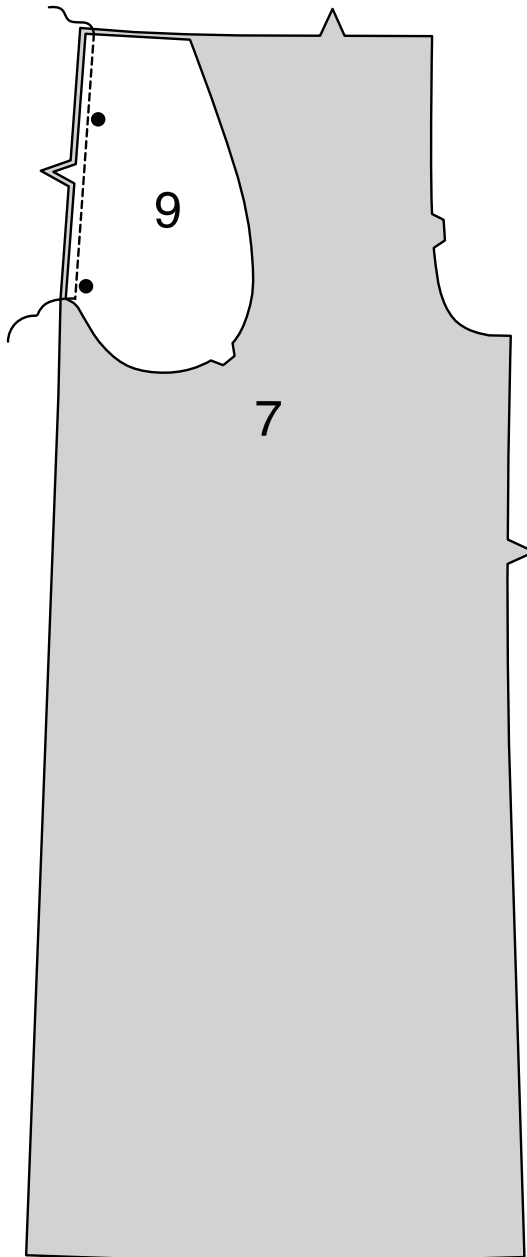


Wenden Sie das Futter nach unten. Heften Sie die Schnittkanten. **REIHEN** Sie die Unterkante des vord. Oberteils zwischen den Kerben **EIN**.



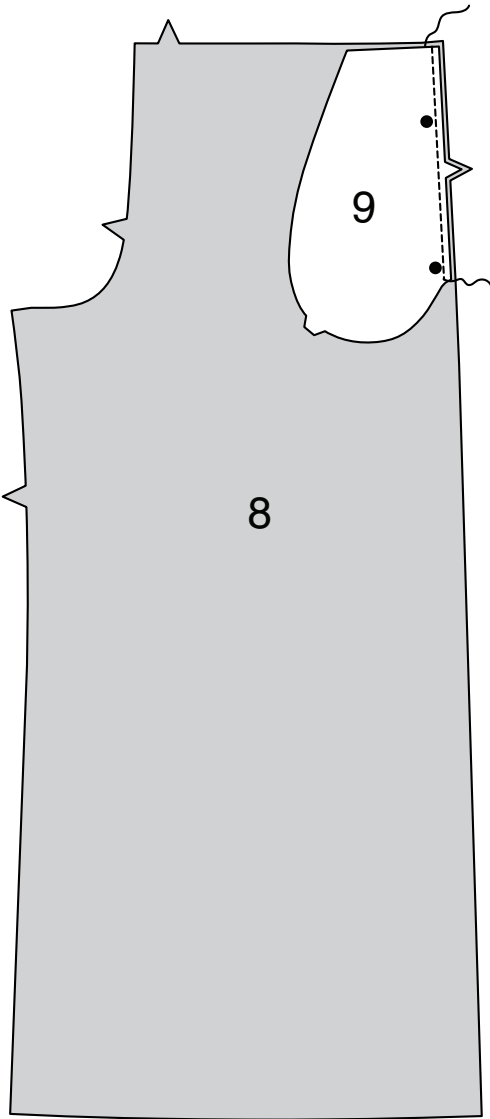
HOSE UND TAILLENEINSATZ A

Nähen Sie ein TASCHENTEIL (9) an jedes HOSENVORDERTEIL (7) an der Seite in einer 6 mm Naht. Bügeln Sie die Nähte zu den Taschen hin.

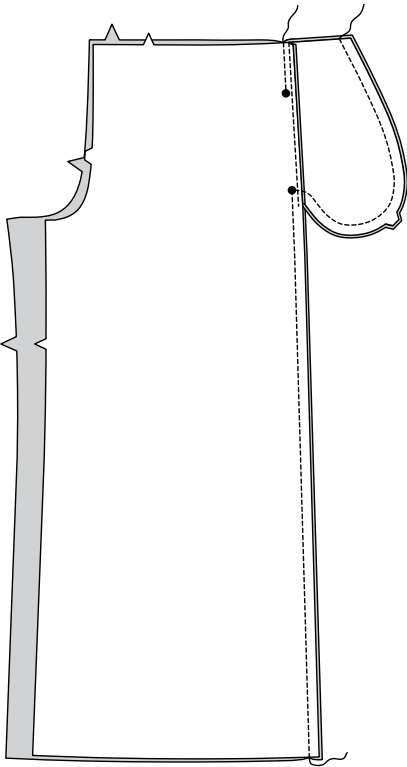


ME2072 - Seite 3 Seiten 4

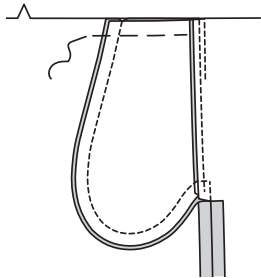
Nähen Sie ein verbleibendes Taschenteil an jedes HOSENRÜCKENTEIL (8) an der Seite in einer 6 mm Naht. Bügeln Sie die Nähte zu den Taschen hin.



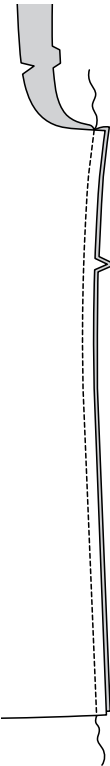
Nähen Sie das Hosenvorderteil und das Hosenrückenteil an den Seiten zusammen, lassen Sie dabei zwischen den großen Punkten offen. Nähen Sie die Taschenkanten an den Seitennähten zusammen. Schneiden Sie die rückw. Nahtzugabe unterhalb der Taschen ein.



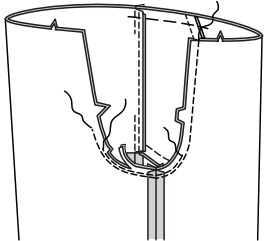
Wenden Sie die Taschen entlang der Nahtlinien nach vorn; bügeln Sie sie. Bügeln Sie die Nahtzugabe unterhalb des Einschnittes auf. Heften Sie über die Oberkanten.



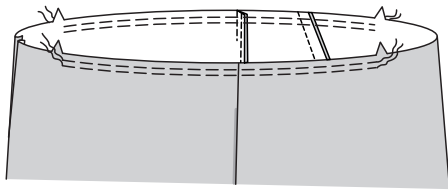
Nähen Sie das Hosenvorderteil auf das Hosenrückenteil an der inneren Beinkante.



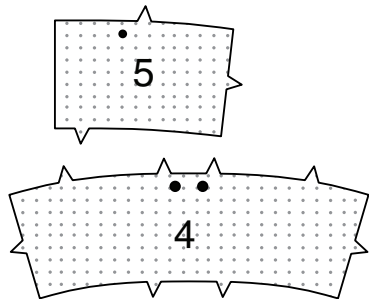
Für die Schrittnaht ein Bein auf die rechte Seite drehen. Führen Sie das verbleibende Hosenbein nach innen. Nähen Sie die Schrittnaht und beenden Sie die Naht 2.5 cm unterhalb der Kerbe auf der Rückseite, wie gezeigt. Nähen Sie erneut mit 6 mm Abstand entlang der Kurve. Beschneiden Sie dicht an der zweiten Naht.



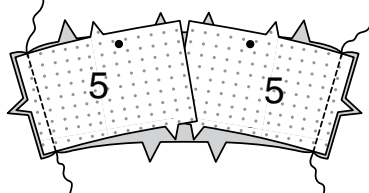
REIHEN Sie die obere Kante an jeder Seite zwischen den vorderen und hinteren Kerben **EIN**, wie gezeigt.



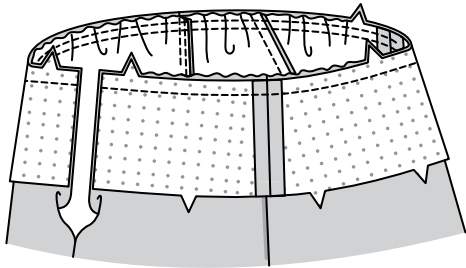
Stecken Sie die EINLAGE (4) und (5) auf die linke Seite des VORD. TAILLENEINSATZES (4) und des RÜCKW. TAILLENEINSATZES (5). Bügeln Sie gemäß den Anweisungen des Herstellers.



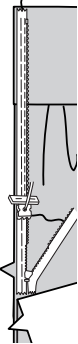
Nähen Sie den vord. Tailleneinsatz an die sertl. Tailleneinsätze an den Seiten.



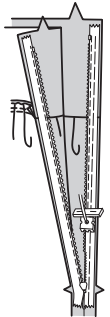
Rechts auf rechts stecken Sie den Tailleneinsatz auf die Oberkante der Hose, wobei die Mittelpunkte, Kerben und Nähte übereinstimmen. Verteilen Sie die Kräuseln; heften Sie sie. Nähen Sie. Bügeln Sie die Naht zum Midriff.



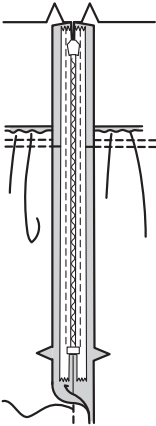
HINWEIS: Nähen Sie den unsichtbaren Reißverschluss mit einem unsichtbaren Reißverschlussfuß. Öffnen Sie den Reißverschluss und bügeln Sie das Band mit einem kühlen Bügeleisen. Stecken Sie auf der AUSSENSEITE die RECHTE Seite des Reißverschlusses mit der Vorderseite nach unten auf die RECHTE Seite der Reißverschlussöffnung. Legen Sie die Spule entlang der Nahtlinie an, das Band innerhalb der Nahtzugabe und den oberen Anschlag 2 cm unterhalb der Oberkante, wie gezeigt. Heften Sie mit der Hand entlang der Mitte des Bandes. Positionieren Sie den Reißverschlussfuß am oberen Ende des Reißverschlusses mit der RECHTEN Nut des Fußes über der Spule. Nähen Sie entlang des Bandes bis zur Kerbe. Steppen Sie mit Rückstichen zur Verstärkung.



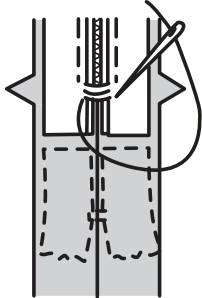
Stecken Sie die verbleibende Hälfte des Reißverschlusses auf der LINKEN Seite der Reißverschlussöffnung auf die gleiche Weise fest. Heften Sie mit der Hand entlang der Mitte des Bandes. Positionieren Sie den Reißverschlussfuß am oberen Ende des Reißverschlusses mit der LINKEN Rille über der Spule. Nähen Sie entlang des Bandes bis zur Kerbe. Steppen Sie mit Rückstichen zur Verstärkung.



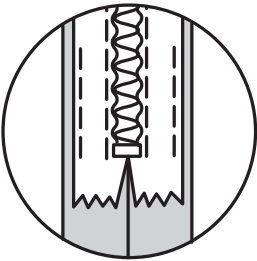
Schließen Sie den Reißverschluss und prüfen Sie, ob er von AUSSEN unsichtbar ist. Ziehen Sie die freien Enden des Reißverschlussbandes von der Nahtzugabe weg. Stecken Sie die verbleibende Seitennaht unterhalb des Reißverschlusses zusammen. Positionieren Sie den Reißverschlussfuß ganz nach LINKS, sodass die Nadel durch die äußere Kerbe des Fußes nach unten geht. Beginnen Sie mit dem Nähen der Naht 6 mm oberhalb des untersten Stichs und leicht nach LINKS. Nähen Sie den Rest der Naht und schließen Sie dabei an die vorherigen Nähte an.



Wenn der Reißverschluss länger als die Öffnung ist, nähen Sie mit einem starken Faden ein paar kleine Stiche über die Enden der Spulen am Ende der Öffnung. Schneiden Sie das untere Ende des Reißverschlussbandes bis auf 1.5 cm an die Handstiche heran ab.

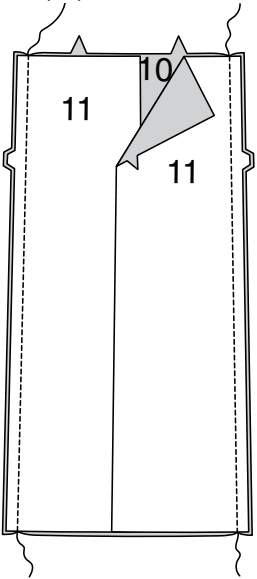


Wenn Sie es bevorzugen, öffnen Sie jede Nahtzugabe am Ende des Reißverschlusses und nähen Sie das Band auf die Nahtzugabe.

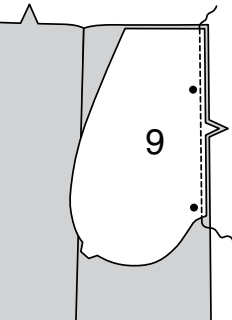


ROCK UND TAILLENEINSATZ B

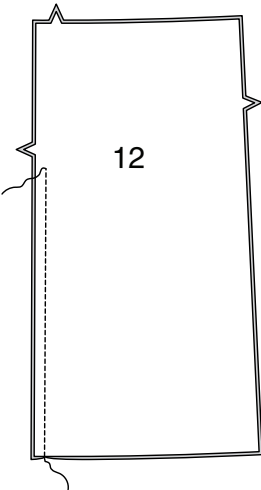
Steppen Sie die SEITL. ROCKVORDERTEILE (11) an den Seitenkanten an das ROCKVORDERTEIL (10).



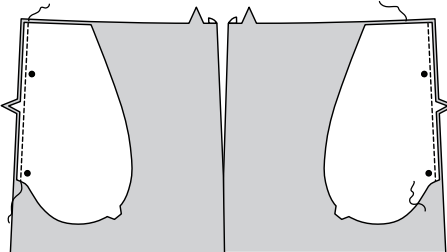
Nähen Sie auf jeder Seite ein Taschenteil mit einer 6 mm Naht an das Rockvorderteil. Bügeln Sie die Nähte zu den Taschen hin.



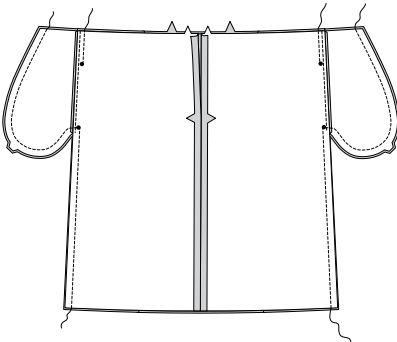
Nähen Sie die ROCKRÜCKENTEILE (12) an der hinteren Mitte zusammen, lassen Sie dabei 2.5 cm unterhalb der Kerbe bis zur Oberkante, wie gezeigt.



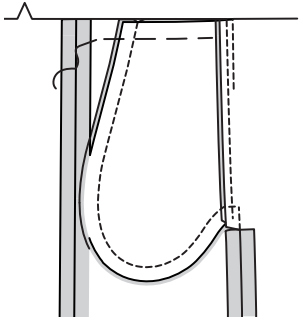
Nähen Sie die verbleibenden Taschenteile an das ROCKRÜCKENTEIL (12) an jeder Seite in einer 6 mm Naht. Bügeln Sie die Nähte zu den Taschen hin.



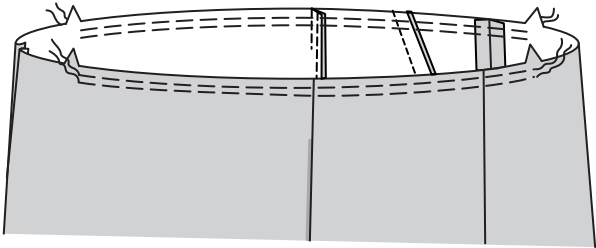
Nähen Sie das Rockvorderteil und das Rockrückenteil an den Seiten zusammen, lassen Sie dabei zwischen den großen Punkten offen. Nähen Sie die Taschenkanten an den Seitennähten zusammen. Schneiden Sie die rückw. Nahtzugabe unterhalb der Taschen ein.



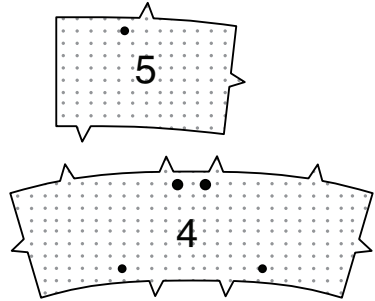
Wenden Sie die Taschen entlang der Nahtlinien nach vorn; bügeln Sie sie. Bügeln Sie die Naht unterhalb der Klammer auf. Heften Sie durch die oberen Kanten.



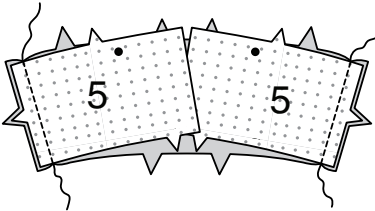
REIHEN Sie die obere Kante zwischen den Kerben am Vorder- und Rückenteil **EIN**, wie gezeigt.



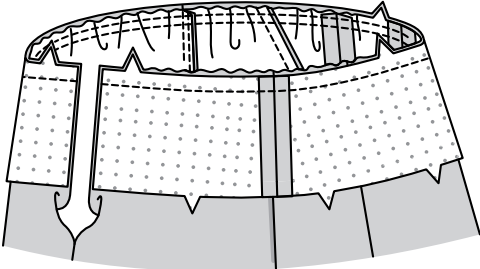
Stecken Sie die EINLAGE (4) und (5) auf die linke Seite des VORD. TAILLENEINSATZES (4) und des RÜCKW. TAILLENEINSATZES (5). Bügeln Sie gemäß den Anweisungen des Herstellers.



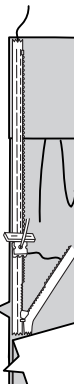
Nähen Sie den vord. Tailleneinsatz an die seittl. Tailleneinsätze an den Seiten.



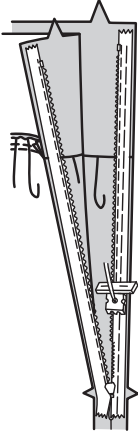
Stecken Sie den Tailleneinsatz rechts auf rechts an die Oberkante des Rocks, wobei die Mittelpunkte und Kerben übereinstimmen und kleine Punkte an den vorderen Seitennähten gesetzt werden. Verteilen Sie die Kräuseln; heften Sie sie. Nähen Sie. Bügeln Sie die Naht zum Midriff.



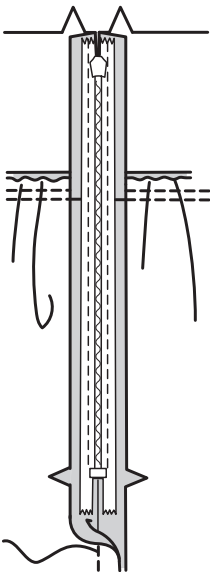
HINWEIS: Nähen Sie den unsichtbaren Reißverschluss mit einem unsichtbaren Reißverschlussfuß. Öffnen Sie den Reißverschluss und bügeln Sie das Band mit einem kühlen Bügeleisen. Stecken Sie auf der AUSENSEITE die RECHTE Seite des Reißverschlusses mit der Vorderseite nach unten auf die RECHTE Seite der Reißverschlussöffnung an der hinteren Mitte. Legen Sie die Spule entlang der Nahtlinie an, das Band innerhalb der Nahtzugabe und den oberen Anschlag 2 cm unterhalb der Oberkante, wie gezeigt. Heften Sie mit der Hand entlang der Mitte des Bandes. Positionieren Sie den Reißverschlussfuß am oberen Ende des Reißverschlusses mit der RECHTEN Nut des Fußes über der Spule. Nähen Sie entlang des Bandes bis zur Kerbe. Steppen Sie mit Rückstichen zur Verstärkung.



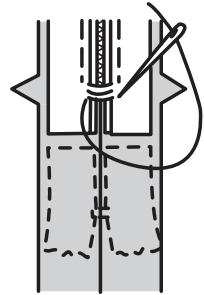
Stecken Sie die verbleibende Hälfte des Reißverschlusses auf der LINKEN Seite der Reißverschlussöffnung auf die gleiche Weise fest. Heften Sie mit der Hand entlang der Mitte des Bandes. Positionieren Sie den Reißverschlussfuß am oberen Ende des Reißverschlusses mit der LINKEN Rille über der Spule. Nähen Sie entlang des Bandes bis zur Kerbe. Steppen Sie mit Rückstichen zur Verstärkung.



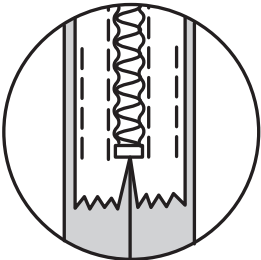
Schließen Sie den Reißverschluss und prüfen Sie, ob er von AUSSEN unsichtbar ist. Ziehen Sie die freien Enden des Reißverschlussbandes von der Nahtzugabe weg. Stecken Sie die verbleibende Naht unterhalb des Reißverschlusses zusammen. Positionieren Sie den Reißverschlussfuß ganz nach LINKS, sodass die Nadel durch die äußere Kerbe des Fußes nach unten geht. Beginnen Sie mit dem Nähen der Naht 6 mm oberhalb des untersten Stiches und leicht nach LINKS. Nähen Sie den Rest der Naht und schließen Sie dabei an die vorherigen Nähte an.



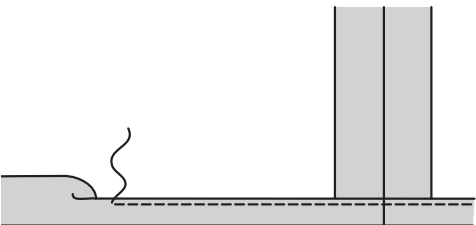
Wenn der Reißverschluss länger als die Öffnung ist, nähen Sie mit einem starken Faden ein paar kleine Stiche über die Enden der Spulen am Ende der Öffnung. Schneiden Sie das untere Ende des Reißverschlussbandes bis auf 1.5 cm an die Handstiche heran ab.



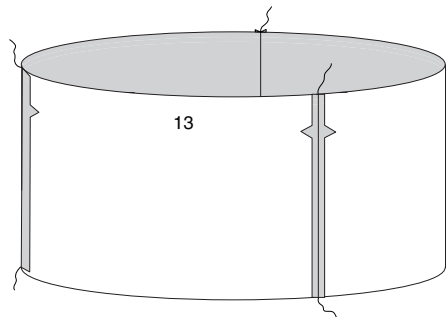
Wenn Sie es bevorzugen, öffnen Sie jede Nahtzugabe am Ende des Reißverschlusses und nähen Sie das Band auf die Nahtzugabe.



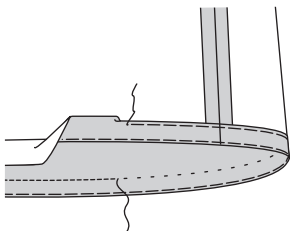
Nähen Sie einen **SCHMALEN SAUM** an der Unterkante des Rocks.



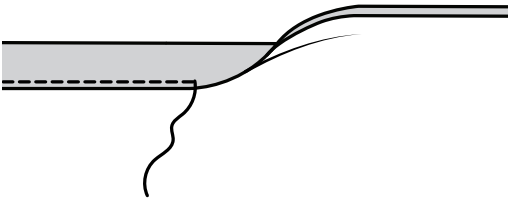
Nähen Sie die RÜSCHE (13) an den Enden zusammen, wobei die Kerben übereinstimmen.



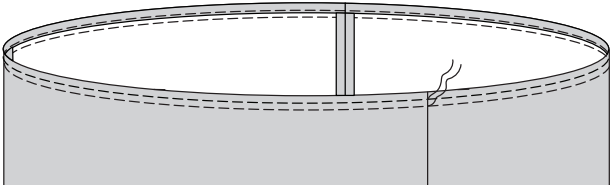
Drehen Sie den Rüschemsaum nach oben. Heften Sie dicht an der Falte. Drehen Sie 6 mm an der Schnittkante ein. Heften Sie den Saum dicht an der Oberkante fest. Bügeln Sie. **STEPPEN** Sie den Saum entlang der oberen Heftung **AB**.



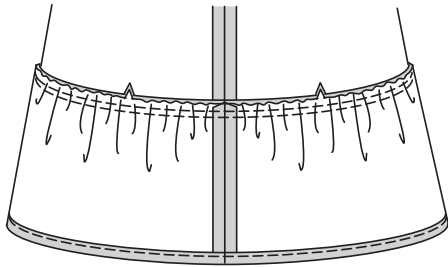
Schlagen Sie 6 mm an der Oberkante der Rüsche ein. Bügeln. Wenden Sie die Oberkante entlang der Faltlinie nach innen. Bügeln Sie. Nähen Sie dicht an der inneren gebügelten Kante.



REIHEN Sie entlang der Kräusellinie **EIN**.

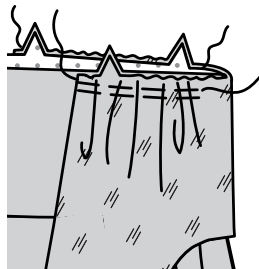


Stecken Sie die Rüsche rechts auf rechts an die untere Kante des Rocks, legen Sie die Kräusellinie entlang der Saumnähte, wobei sich eine Naht in der hinteren Mitte und die restlichen Nähte an den kleinen Punkten auf dem Vorderteil befinden. Verteilen Sie die Kräuseln. Heften. Nähen Sie entlang der Kräusellinie.

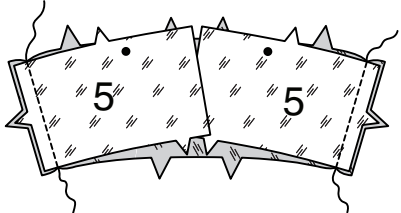


ABSCHLUSS

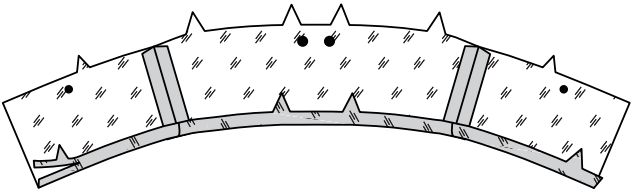
Stecken Sie das Oberteil rechts auf rechts auf den Tailleneinsatz, wobei die Symbole, Kerben und Nähte übereinstimmen. Verteilen Sie die Kräuseln. Heften.



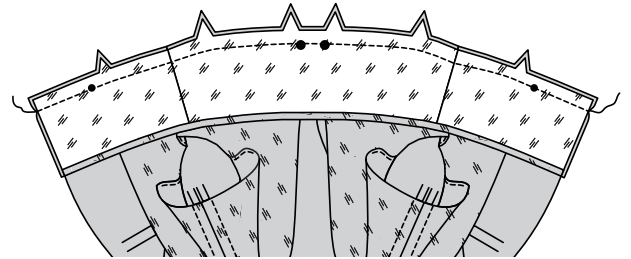
Nähen Sie das FUTTER des vord. Tailleneinsatz (4) und das FUTTER des rückw. Tailleneinsatz (5) an den Seiten zusammen.



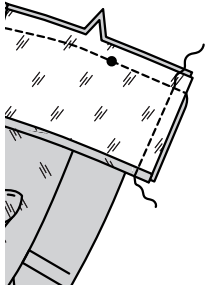
Schlagen Sie die Nahtzugabe an der Unterkante des Futters des Tailleneinsatzes ein. Bügeln Sie. Beschneiden Sie die gebügelte Nahtzugabe auf 1 cm.



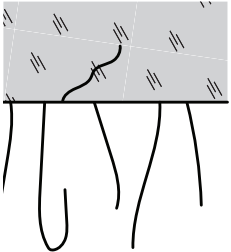
Öffnen Sie die Öffnungskanten der hinteren Mitte des Kleidungsstücks und rollen Sie die Reißverschlusszähne von der Öffnungskante weg. Stecken Sie das Futter des Tailleneinsatzes RECHTS AUF RECHTS auf den Tailleneinsatz, über dem Oberteil, wobei Mitten und Nähte übereinstimmen. Steppen Sie die Oberkante. Beschneiden Sie die Naht.



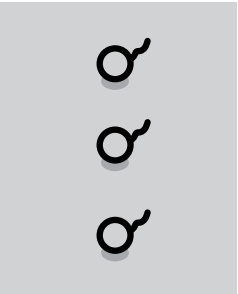
Stecken Sie die hinteren Öffnungskanten zusammen. Verwenden Sie einen verstellbaren Reißverschlussfuß und nähen Sie 1.3 cm von den hinteren Kanten entfernt, halten Sie dabei die Reißverschlusszähne frei. Beschneiden Sie die Ecken. Beschneiden Sie die hinteren Kanten nicht. **STEPPEN** Sie das Futter des Tailleneinsatzes **UNTER**.



Wenden Sie das Futter und die rückwärtigen Kanten nach INNEN, rollen Sie die Reißverschlusszähne wieder ein; bügeln Sie. **SÄUMEN** Sie die gebügelte Kante über die Naht.



OPTIONAL: Nähen Sie die Knöpfe am vord. Tailleneinsatz an den kleinen Punkten.



MODELL A: Drehen Sie den Hosensaum hoch. Heften Sie dicht an der Falte. Drehen Sie 6 mm an der Schnittkante ein. Heften Sie den Saum dicht an der Oberkante fest. Bügeln Sie. **STEPPEN** Sie den Saum entlang der oberen Heftung **AB**.

