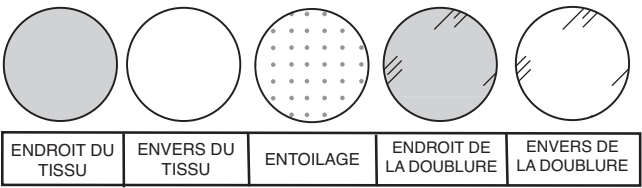




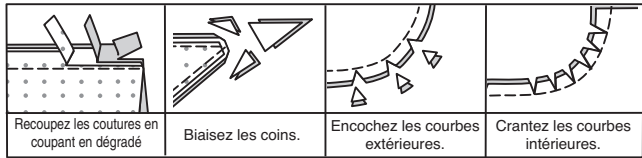
INFORMATION DE COUTURE

LÉGENDE DES CROQUIS



VALEURS DE COUTURE

Utilisez des valeurs de couture de 1.5 cm sauf indiqué différemment.



**ÉPINGLER ET AJUSTER**  
Épinglez ou batissez les coutures, ENDROIT CONTRE ENDROIT, en faisant coïncider les encoches. Ajustez le vêtement avant de piquer les coutures principales.

**PRESSER**  
Pressez les valeurs de couture ensemble; puis ouvrez-les au fer sauf indiqué différemment. Crantez-les si nécessaire de sorte qu'ils restent à plat.

GLOSSAIRE

Lire les Instructions générales de la page 1 avant de commencer.

**PIQUER LE BORD/PIQUER AU BORD** – Piquer près du bord fini ou de la couture.

**FINIR** - Piquer à 6 mm du bord non fini et finir avec une des méthodes suivantes : (1) couper aux ciseaux à denteler OU (2) surfiler OU (3) replier le long de la piqûre et piquer près de la pliure OU (4) Finir à la surjeteuse.

**FACULTATIF POUR LES OURLETS** : Si désiré, poser un extra-fort (ruban bordure).

**RENFORCER** - Piquer à petits points sur la ligne de couture indiquée dans les instructions de couture.

**POINTS COULÉS** - Glisser l'aiguille dans le bord plié et faire un point au-dessous dans le vêtement, ne prenant qu'un seul fil.

**PIQÛRE DE SOUTIEN** - Piquer dans la valeur de couture à 3 mm de la ligne de couture, soit à 13 mm du bord non fini.

**SURPIQUER** – Sur l'endroit, en utilisant le pied presseur comme un guide, piquer à 6 mm du bord, de la couture ou de la piqûre précédente, ou piquer comme indiqué dans les Instructions de couture.

**SOUS-PIQUER** – Déplier la parementure ou au-dessous du vêtement ; piquer sur la valeur de couture près de la couture.

**LES PIÈCES DU PATRON SERONT IDENTIFIÉES PAR DES NUMÉROS LA PREMIÈRE FOIS QU'ELLES SERONT UTILISÉES.**  
**PIQUEZ LES COUTURES ENDROIT CONTRE ENDROIT, SAUF INDIQUÉ DIFFÉREMMENT.**



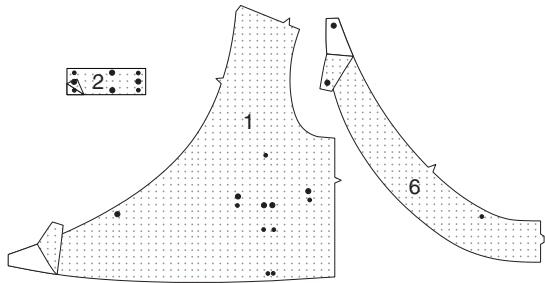
@sinsofmany

INSTRUCTIONS DE COUTURE

GILET A

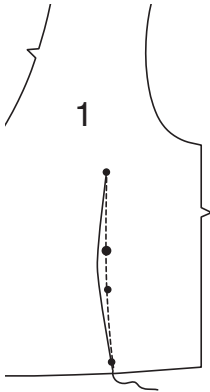
ENTOILAGE

Faites adhérer l'ENTOILAGE sur l'envers de toutes les pièces correspondantes en TISSU, en suivant la notice d'utilisation.

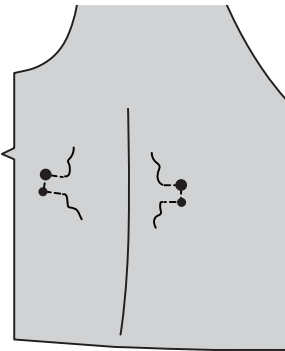


DEVANT ET DOS

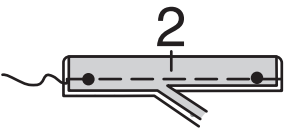
Piquez les pinces sur le DEVANT (1), puis pressez-les vers le milieu.



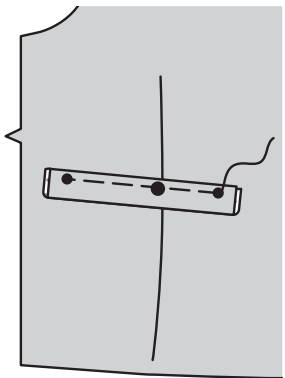
**RENFORCEZ** le devant le long des coins des lignes de piqûre, en pivotant aux petits cercles.



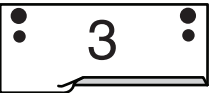
Envers contre envers, pliez chaque pièce de la BORDURE (2) en deux dans le sens de la longueur. Batissez ensemble les bords non finis en couture de 1 cm. Coupez les valeurs de couture sur les longs bords à un peu moins de 6 mm.



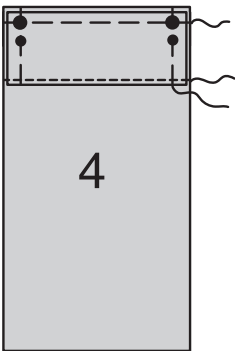
Épinglez les bordures sur le devant, en plaçant les lignes de couture le long des lignes de piqûre inférieure. Batissez.



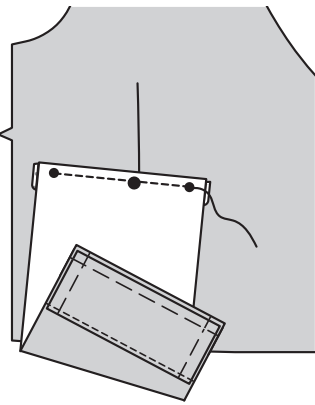
Rentrez 6 mm sur le long bord sans symboles de la PAREMENTURE DE POCHE (3) ; pressez.



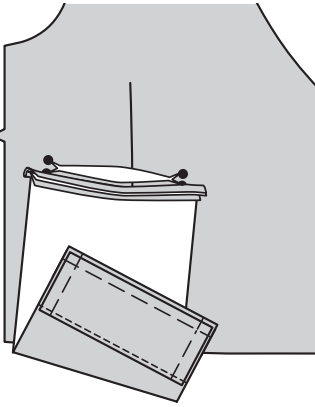
Épinglez l'envers de la parementure de poche sur l'endroit de la POCHE (4), en faisant coïncider les cercles et ayant les bords non finis au même niveau. **PIQUEZ LE BORD** sur le bord pressé en place. Batissez ensemble les bords non finis.



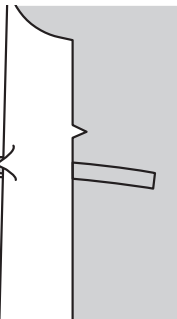
Endroit contre endroit, épinglez l'extrémité inférieure de la poche sur le devant le long de la ligne de piqûre inférieure, en faisant coïncider les symboles. Piquez sur la ligne de piqûre entre les petits cercles.



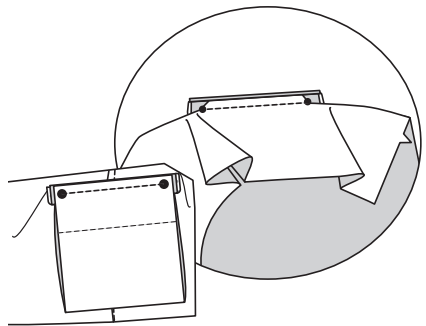
Coupez le long de la ligne entre les bordures, en crantant en diagonale jusqu'aux petits cercles, en veillant à ne pas couper les bordures.



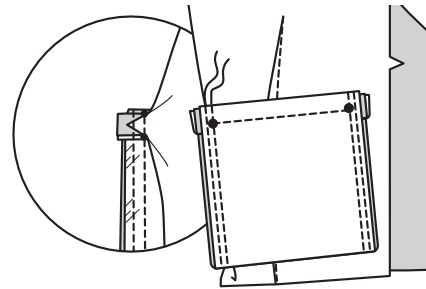
Retournez la poche et les extrémités triangulaires vers l'intérieur, en tirant les extrémités des bordures entre les extrémités triangulaires, comme illustré. Pressez.



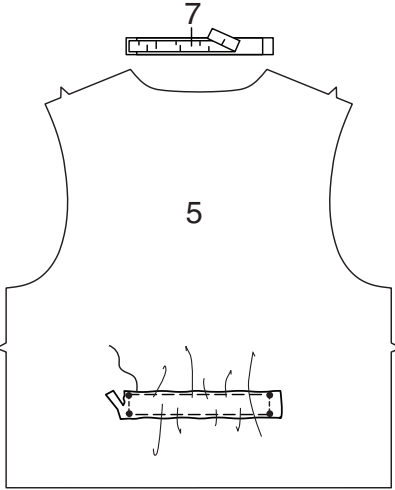
Endroit contre endroit, pliez la poche sur la ligne de pliure, ayant les bords non finis au même niveau sur les côtés. Épinglez la poche sur le devant par-dessus la bordure, le long de la ligne de piqûre supérieure, en faisant coïncider les symboles. Piquez sur la ligne de couture entre les petits cercles, en maintenant le devant libre.



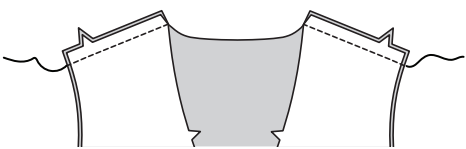
Piquez les bords de la poche ensemble ; en saisissant les bordures et les extrémités triangulaires, en maintenant le devant libre. Piquez de nouveau à 6 mm de la valeur de couture, comme illustré.



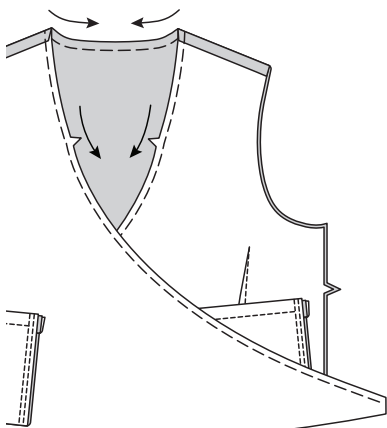
Coupez un morceau d'élastique de la longueur du GUIDE POUR ÉLASTIQUE DU DOS (7).  
Sur l'endroit, épinglez l'élastique sur le DOS (5), en étendant l'élastique et en faisant coïncider les valeurs de couture avec les petits cercles. Piquez les bouts de l'élastique en place. Batissez les longs bords de l'élastique. Recoupez les bouts de l'élastique.



Piquez le devant et le dos sur les coutures d'épaule.

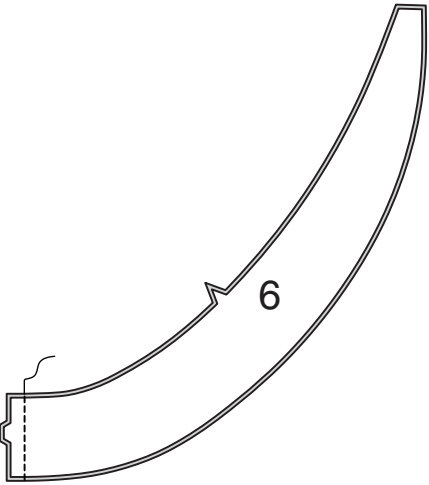


Faites une **PIQÛRE DE SOUTIEN** sur le bord de l'encolure du gilet.

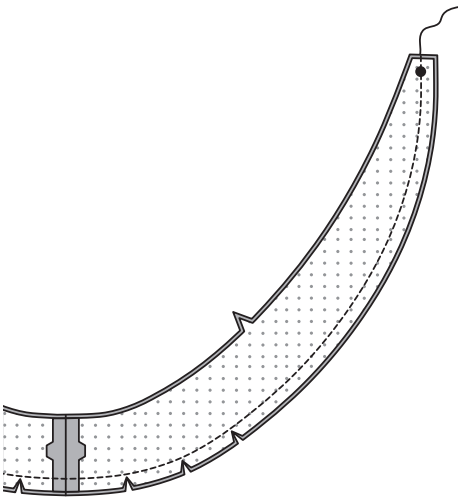


COL

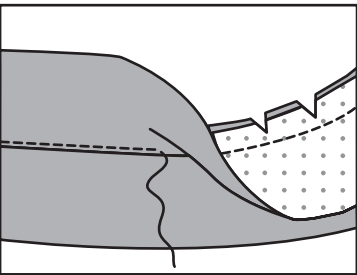
Endroit contre endroit, piquez les pièces du COL (6) ensemble au niveau du milieu du dos, en faisant coïncider les encoches.



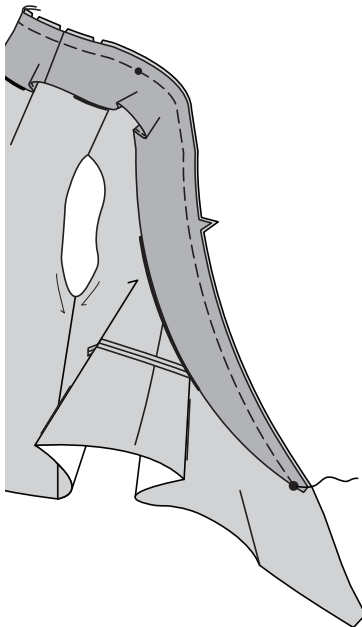
Piquez la couture du milieu du dos des pièces de la parementure de col. Endroit contre endroit, épinglez la parementure sur le col en faisant coïncider la couture du milieu du dos et les marques. Piquez en laissant le bord à encoche. Égalisez la couture, crantez les courbes.



**SOUS-PIQUEZ** la parementure.



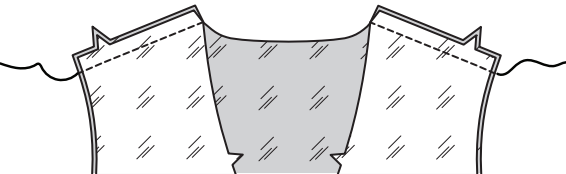
Avec la sous-piqûre vers le bas, épinglez le col sur le bord de l'encolure du gilet, en faisant coïncider les grands cercles et les encoches. Crantez vers la piqûre de soutien si nécessaire. Batissez.





DOUBLURE DEVANT ET DOS

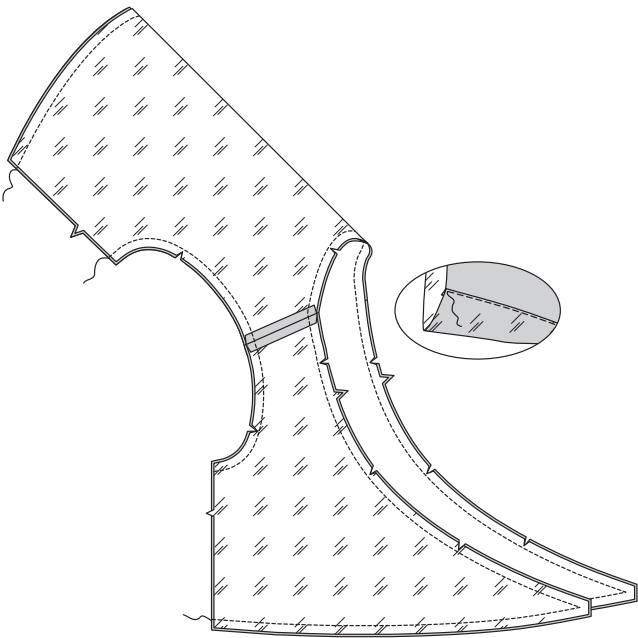
Piquez la doublure devant et dos sur les coutures d'épaule.



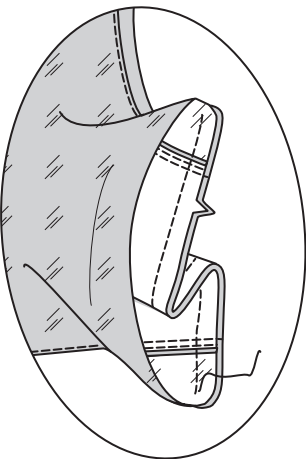
Endroit contre endroit, épinglez la doublure sur le gilet. Piquez le bord inférieur, de l'ouverture du devant, de l'encolure et de l'emmanchure. Égalisez.

**SOUS-PIQUEZ** la doublure aussi loin que possible.

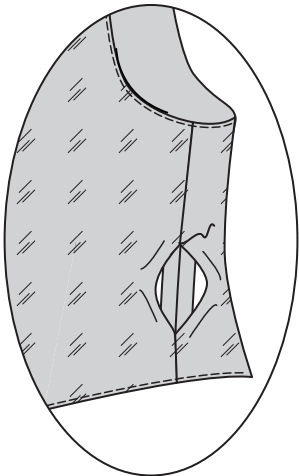
Retournez la doublure vers l'intérieur en tirant les pièces du devant à travers les épaules et les deux vers une ouverture du côté. Pressez.



En commençant 5 cm au-dessus de la couture d'emmanchure et en arrêtant 5 cm au-dessous de la couture sur le bord inférieur, piquez le dos et les pièces du devant sur les côtés et les bords de la doublure ensemble en couture continue, comme illustré.

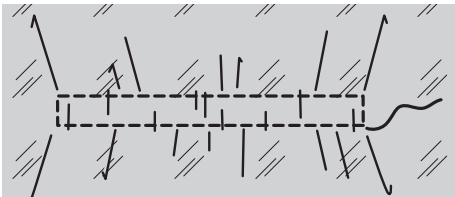


Repliez la valeur de couture sur les bords du côté de la doublure. Cousez les bords ensemble par-dessus la couture aux **POINTS COULÉS**. Pressez.

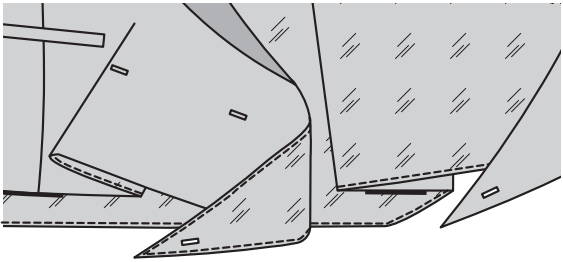


FINITION

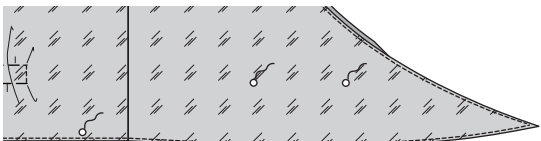
Pour consolider l'élastique au dos, piquez le long du faufil, à travers toute l'épaisseur et à travers l'extrémité, en étendant l'élastique au fur et à mesure.



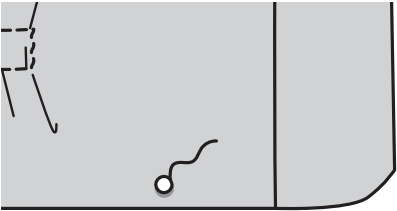
Faites les boutonnieres sur les marques du devant droit. Faites la boutonniere sur la marque du devant gauche inférieur.



Sur l'envers, cousez à la main les boutons sur les marques du devant gauche et du dos gauche inférieur.



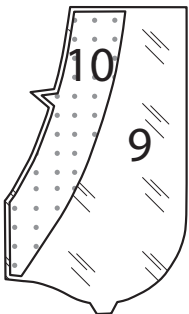
Sur l'endroit, cousez le bouton sur la marque du dos droit inférieur. Superposez le gauche au droit et fermez les boutons au moment de porter.



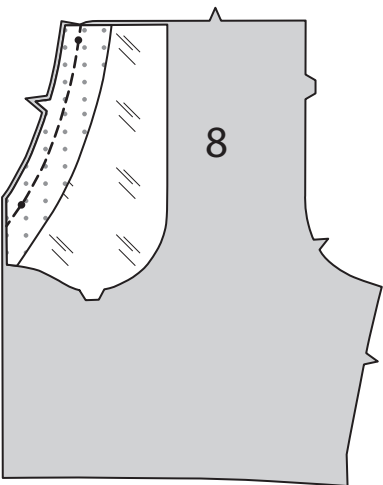
SHORT B

DEVANT

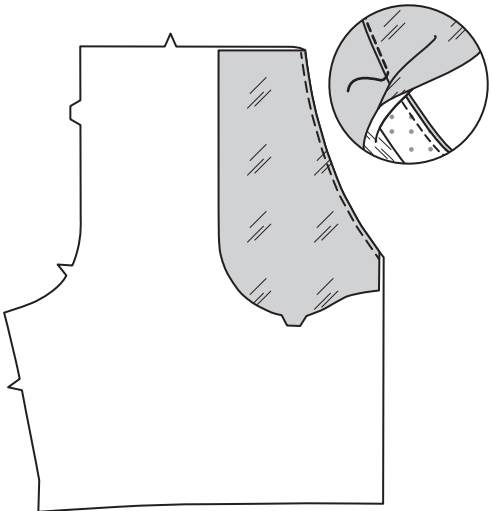
Épinglez l'ENTOILAGE DE POCHE (10) sur l'envers de la PAREMENTURE DE POCHE (9) en faisant coïncider les encoches et les marques. Faites adhérer en place en suivant la notice d'utilisation.



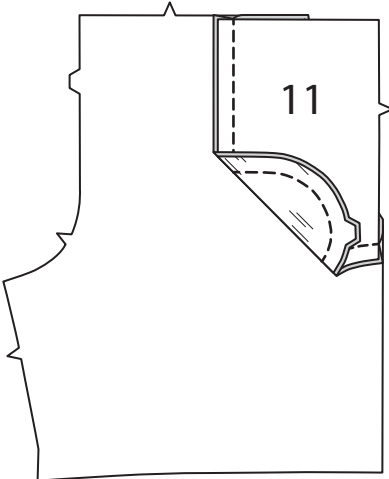
Piquez chaque pièce de la parementure de poche sur chaque bord du côté supérieur du DEVANT (8). Égalisez.



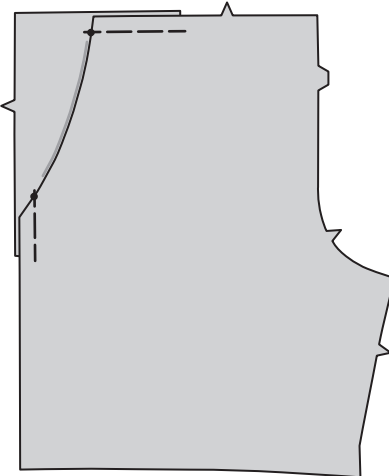
**SOUS-PIQUEZ** la parementure. Retournez la poche vers l'intérieur. Pressez.



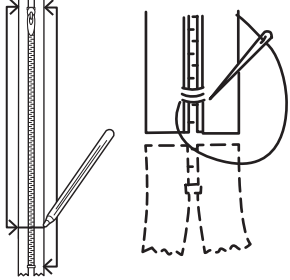
Piquez une pièce du CÔTÉ DEVANT ET POCHE (11) et chaque poche sur le bord extérieur, en maintenant le devant libre.



Bâtissez le bord supérieur et du côté.



**NOTE** : Il peut être nécessaire de raccourcir la fermeture à glissière. Pour faire un nouvel arrêt de fermeture, placez la fermeture le long du bord de l'ouverture avec la tirette sur le petit cercle supérieur. Marquez l'emplacement du nouvel arrêt de fermeture sur le petit cercle inférieur. Surfilez à travers les dents sur la marque. Coupez la fermeture 2 cm au-dessous du nouvel arrêt.



**7. Réalisez la braguette devant comme suit :**  
A- Piquez les pièces du devant ensemble au niveau du milieu du devant entre le grand cercle et l'encoche.

B- Repliez le bord de l'ouverture du devant droit sur la ligne de pliure ; pressez.

C- Placez la fermeture fermée (vers le haut) sous le bord de l'ouverture du devant droit, ayant le bord pressé près des dents de la fermeture et l'arrêt de fermeture sur le petit cercle. En utilisant un pied à fermeture, bâtissez près du bord pressé.

D- Endroit contre endroit, pliez la SOUS-PATTE (13) en deux dans le sens de la longueur. Piquez le bord inférieur. Égalisez. Retournez. Pressez. Bâtissez les bords non finis.

E- Sur l'envers, épinglez la sous-patte sur le bord de l'ouverture du devant droit (par-dessus la fermeture), en faisant coïncider les encoches et les petits cercles, ayant les bords non finis au même niveau. Bâtissez le long du bâti précédent pour la fermeture à glissière.

F- Sur l'endroit, en utilisant un pied à fermeture, piquez près du bord pressé du devant à travers toute l'épaisseur.

G- **FINISSEZ** le bord extérieur de la PAREMENTURE DE BRAGUETTE (12). Épinglez la parementure de braguette sur le bord de l'ouverture du devant gauche, en faisant coïncider les encoches et les grands cercles. Piquez, en arrêtant au grand cercle. Égalisez. **SOUS-PIQUEZ** la parementure de braguette. Retournez la parementure vers l'intérieur.

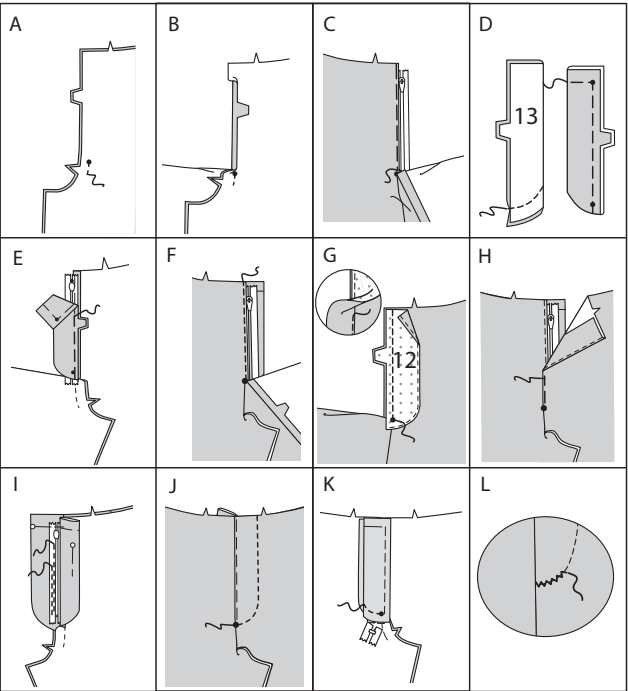
H- Superposez le devant gauche au droit, en faisant coïncider les milieux. Bâtissez près du bord à travers toute l'épaisseur.

I- Épinglez la braguette droite en l'écartant. Dépliez la parementure de braguette. Épinglez le ruban de la fermeture restant sur la parementure de braguette, en maintenant le devant gauche libre. En utilisant un pied à fermeture, piquez sur place près des dents et au centre du ruban de la fermeture.

J- Rabattez la parementure. Sur l'endroit, piquez le devant gauche le long des lignes de piqûre, en maintenant la braguette droite libre.

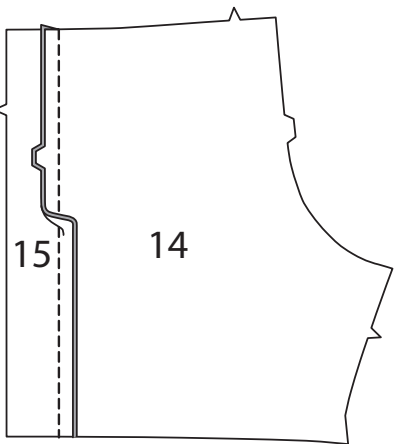
K- Retournez la braguette droite en place. Sur l'envers, fixez à la main la braguette et la parementure ensemble sur le bord inférieur, comme illustré. Recoupez l'excédent de ruban de la fermeture au même niveau que le bord inférieur de la braguette, si nécessaire.

L- Si vous désirez, sur l'endroit, piquez une barrette de renfort sur l'extrémité inférieure de la braguette à travers toute l'épaisseur.

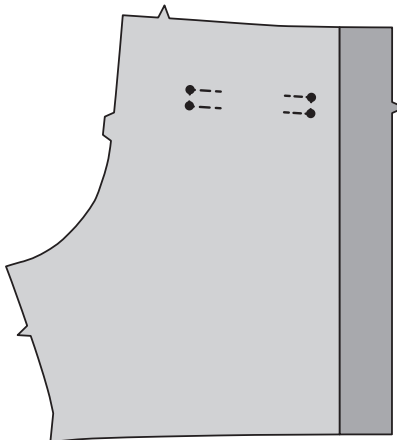


DOS

Endroit contre endroit, épinglez le PANNEAU DU CÔTÉ DOS (15) sur les bords du côté du DOS (14), en faisant coïncider les encoches. Piquez. Pressez la couture vers le côté.

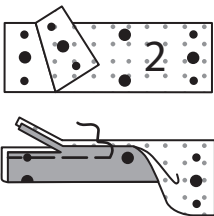


**RENFORCEZ** le dos le long des coins des lignes de piqûre, en pivotant aux petits cercles.

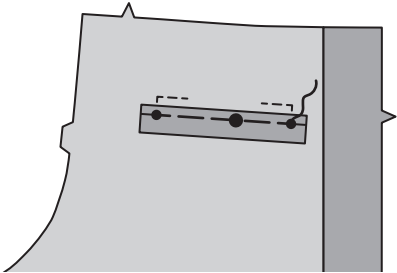


Posez l'ENTOILAGE sur l'envers des pièces de la BORDURE (2). Faites adhérer en place en suivant la notice d'utilisation.

Envers contre envers, pliez chaque pièce de la bordure en deux dans le sens de la longueur. Bâtissez ensemble les bords non finis en couture de 1 cm. Coupez les valeurs de couture sur les longs bords à un peu moins de 6 mm.

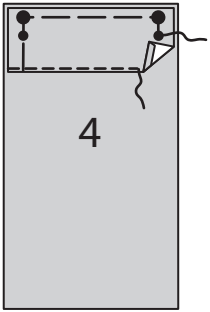


Épinglez les bordures sur le dos, en plaçant les lignes de couture le long des lignes de piqûre inférieure. Bâtissez.

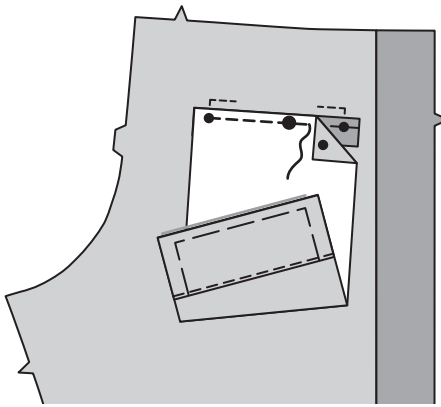


Rentrez 6 mm sur le long bord sans symboles de la PAREMENTURE DE POCHE (3) ; pressez.

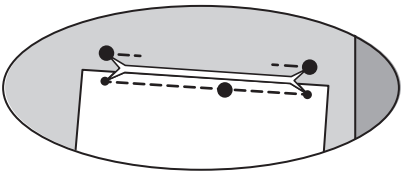
Épinglez l'envers de la parementure de poche sur l'endroit de la POCHE (4), en faisant coïncider les cercles et ayant les bords non finis au même niveau. **PIQUEZ LE BORD** sur le bord pressé en place. Bâissez ensemble les bords non finis.



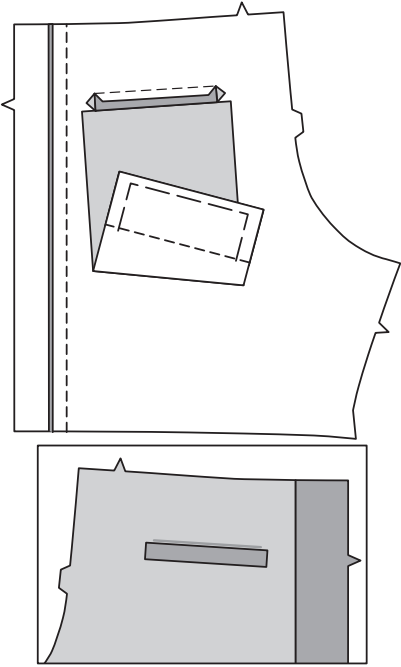
Endroit contre endroit, épinglez l'extrémité inférieure de la poche sur le dos le long de la ligne de piqûre inférieure, en faisant coïncider les symboles. Piquez sur la ligne de piqûre entre les petits cercles.



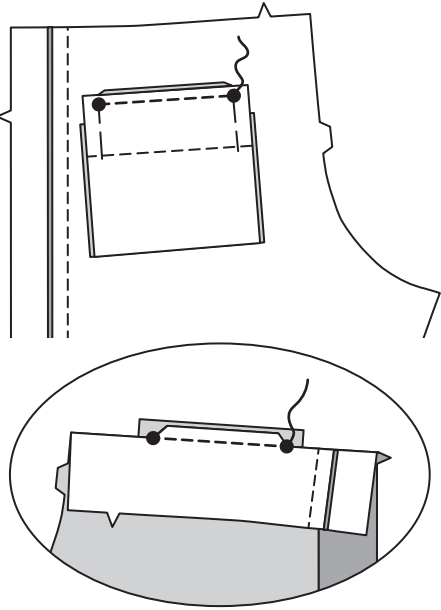
Coupez sur la ligne entre les bordures, en crantant en diagonale jusqu'aux petits cercles, en veillant à ne pas couper les bordures.



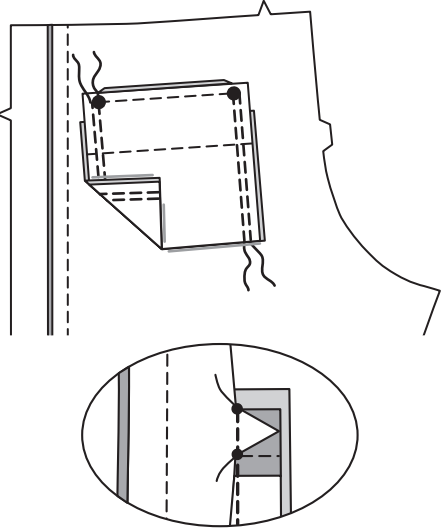
Retournez la poche et les extrémités triangulaires vers l'intérieur, en tirant les extrémités des bordures entre les extrémités triangulaires, comme illustré. Pressez.



Endroit contre endroit pliez la poche sur la ligne de pliure, ayant les bords non finis au même niveau sur les côtés. Épinglez la poche sur le dos sur la ligne supérieure de piqûre, par-dessus la bordure, en faisant coïncider les symboles. Piquez sur la ligne de couture entre les petits cercles, en maintenant le devant libre.

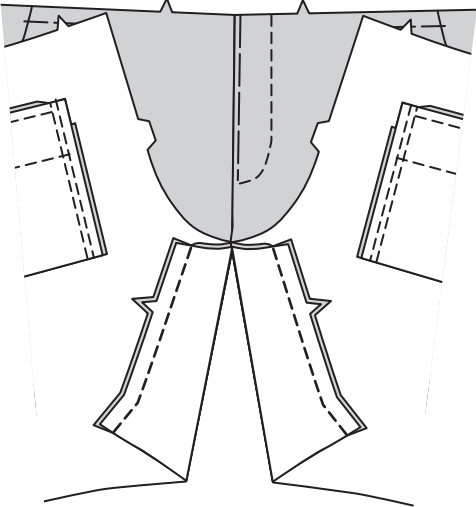


Piquez les bords de la poche ensemble, en saisissant les bordures et les extrémités triangulaires, en maintenant le devant libre. Piquez de nouveau à 6 mm de la valeur de couture, comme illustré.

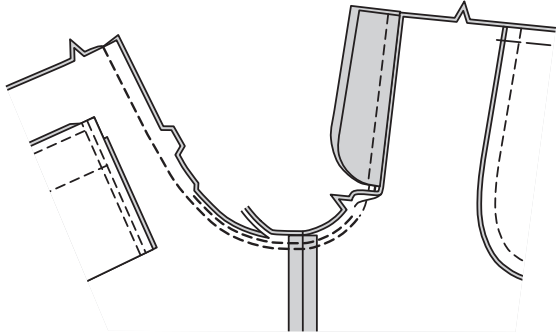


PARTIE INTÉRIEURE DE LA JAMBE ET COUTURE DE L'ENTREJAMBE

Piquez le devant et le dos ensemble sur les bords intérieurs de la jambe.

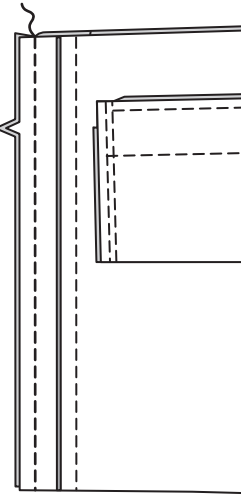


Piquez le reste de la couture d'entrejambe vers l'encoche sur le devant. Piquez de nouveau à 1 cm de la valeur de couture le long de la courbe, comme illustré. Égalisez près de la seconde piqûre.



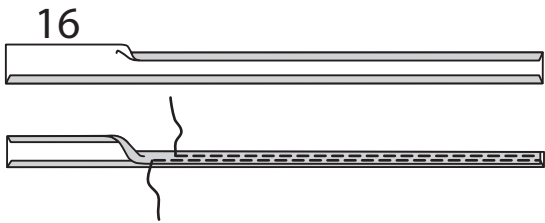
COUTURES LATÉRALES

Piquez le dos et le devant ensemble sur les côtés.

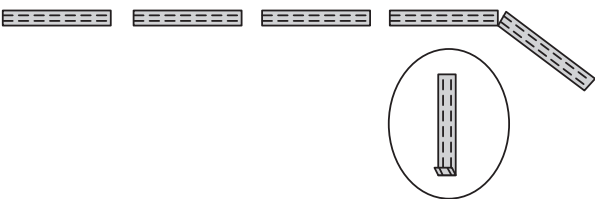


CEINTURE ET COULISSE

Repliez 6 mm sur les longs bords du PASSANT (16) ; pressez. Envers contre envers, pliez les passants en deux dans le sens de la longueur, ayant les bords pressés au même niveau ; pressez. **PIQUEZ LE BORD** comme illustré.

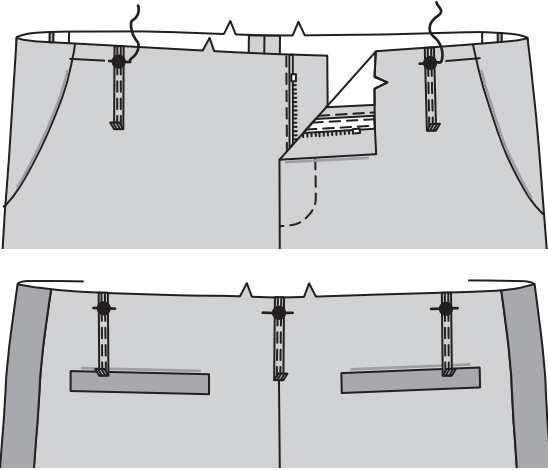


Coupez les passants en cinq morceaux de 9 cm de longueur chacun.



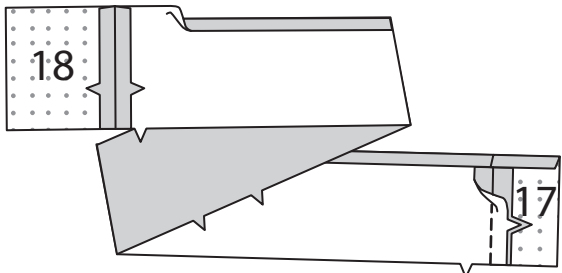
Rentrez au fer 6 mm sur une extrémité des passants.

Sur l'endroit, épinglez les passants sur le bord supérieur du short, en centrant les extrémités par-dessus les grands cercles, ayant les bords non finis au même niveau.

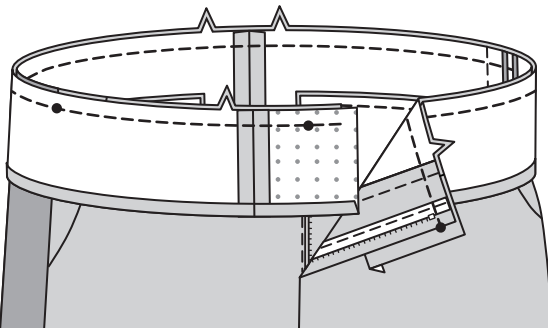


Endroit contre endroit, piquez la CEINTURE DEVANT DROIT (17) et la CEINTURE DEVANT GAUCHE (18) sur les bords du côté de la COULISSE (19). Pressez les coutures vers le devant.

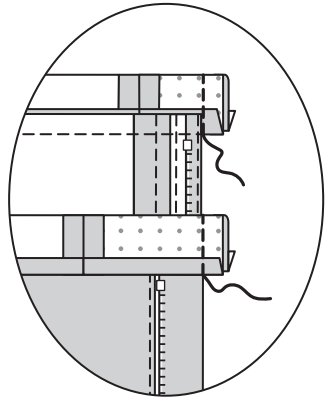
Rentrez au fer 1.3 cm sur le bord sans marque de la ceinture.



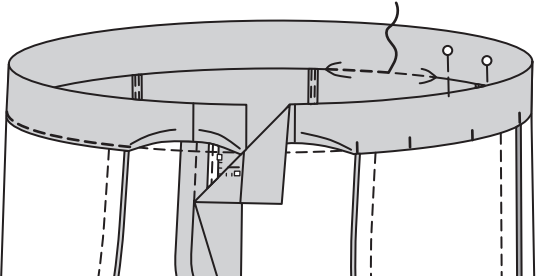
Épinglez la ceinture sur le bord supérieur du vêtement, en faisant coïncider les petits cercles avec les coutures du côté et les petits cercles sur la ceinture avec le bord de l'ouverture droit. Bâissez. Piquez. Égalisez. Pressez la couture vers la ceinture.



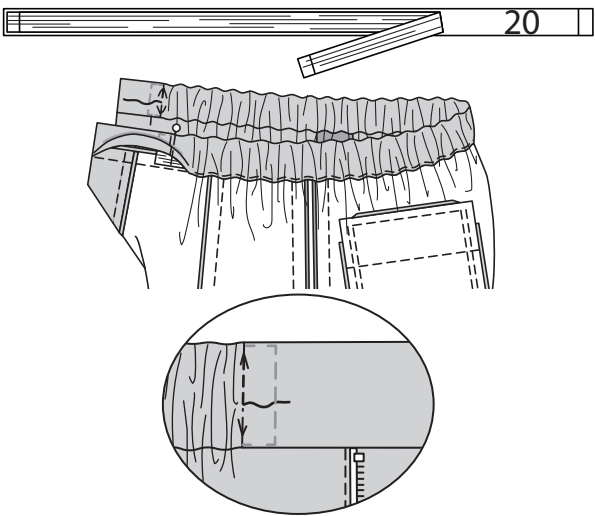
Endroit contre endroit, pliez la ceinture sur la ligne de pliure. Piquez les extrémités. Égalisez.



Retournez la ceinture vers l'intérieur, en épinglant le bord pressé par-dessus la couture, en plaçant les épingles sur l'endroit. Sur l'endroit, piquez dans le sillon de la couture à l'intérieur de 5 cm des encoches extérieures, en saisissant le bord pressé sur l'envers.

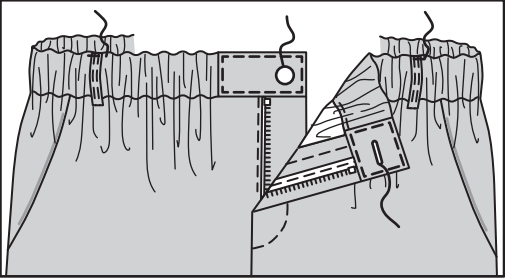


Coupez un morceau d'élastique de la longueur du GUIDE POUR ÉLASTIQUE DE LA TAILLE (20). Insérez l'élastique dans l'ouverture de la coulisse, en faisant coïncider les valeurs de couture. Piquez à travers les bouts de l'élastique dans le sillon de la couture pour consolider, à travers toute l'épaisseur. Tirez sur les bouts de l'élastique et coupez près de la piqûre.



FINITION

Épinglez le bord pressé restant de la ceinture par-dessus la couture. Piquez dans le sillon de la couture, en raccordant avec la piqûre précédente. **PIQUEZ LE BORD** sur la ceinture devant. Relevez les passants au fer ayant les extrémités centrées par-dessus les grands cercles. **PIQUEZ LE BORD** sur les passants en place. Faites la boutonnière sur la marque de la ceinture devant gauche. Cousez le bouton sur le petit cercle de la ceinture droite.



Relevez un ourlet sur le bord inférieur du vêtement. Bâissez près de la pliure. Repliez 6 mm sur le bord non fini, en répartissant l'ampleur si nécessaire. Bâissez l'ourlet en place près du bord supérieur. Pressez. **SURPIQUEZ** l'ourlet le long du bâti supérieur, comme illustré.

