

Deutsch

ME2071

SEITE 1 SEITEN 4

SINS OF MANY

knowME

BY mimi.g

1-800-782-0323

SCANNEN SIE DEN QR-CODE FÜR EIN SCHRITT-FÜR-SCHRITT-VIDEO-TUTORIAL

@sinsofmany

20 SCHNITTEILE

1 VORDERTEIL - A

2 PASPELSTREIFEN - A,B

3 TASCHENBESATZ - A,B

4 TASCHE - A,B

5 RÜCKENTEIL - A

6 KRAGEN - A

7 GUMMIFÜHRUNG FÜR RÜCKENTEIL - A

8 VORDERTEIL - B

9 TASCHENBESATZ - B

10 TASCHENEINLAGE - B

11 SEITL. VORDERTEIL UND TASCHE - B

12 HONSENSCHLITZBESATZ - B

13 UNTERLAPPUNG - B

14 RÜCKENTEIL - B

15 SEITL. RÜCKW. STOFFBAHN - B

16 TRÄGER - B

17 RECHTER VORD. BUND - B

18 LINKER VORD. BUND - B

19 TUNNEL - B

20 GUMMIFÜHRUNG FÜR TAILLE - B

MUSTERMARKIERUNGEN

GEGEBENENFALLS ANPASSEN

SCHNEIDEN UND MARKIEREN

**FADENLAUF:** Legen Sie die Linie auf den geraden Fadenlauf des Stoffes, parallel zur Webkante oder zum Stoffbruch.

**FALTLINE:** Legen Sie die Linie auf den Stoffbruch.

**KNOPFLOCHMARKIERUNG:** Gibt die genaue Länge und Platzierung der Knopflöcher an.

**KNOPFMARKIERUNG:** Zeigt die Platzierung der Knöpfe an.

**KERBEN UND SYMBOLE:** Für passende Nähte und Ausführungsdetails.

Bezeichnet die Brustlinie, die Taillenlinie, die Hüfte und/oder den Bizeps.  
Die Maße beziehen sich auf den Umfang des fertigen Kleidungsstücks (Körpermaß + Trageerleichterung + Design-Erleichterung). Passen Sie das Schnittmuster bei Bedarf an. Die Maße schließen Falten, Biesen, Abnäher und Nahtzugaben aus.

**NAHTZUGABE:** 1.5 cm enthalten, sofern nicht anders angegeben, aber nicht auf dem Gewebe aufgedruckt.

Verlängern oder verkürzen Sie an den Anpassungslinien (=) oder an den auf dem Muster angegebenen Stellen.  
Wenn eine größere Länge hinzugefügt wird, müssen Sie eventuell zusätzlichen Stoff kaufen.

**ZUM VERKÜRZEN:** Falten Sie entlang der Anpassungslinie. Machen Sie eine Falte mit der Hälfte der benötigten Menge. Aufkleben.

**ZUM VERLÄNGERN:** Schneiden Sie zwischen den Anpassungslinien. Verteilen Sie den Betrag nach Bedarf, halten Sie die Kanten parallel. Kleben Sie über das Papier.

Wenn die Änderungslinien nicht auf dem Gewebe liegen, verlängern oder kürzen Sie an der unteren Kante.

**SCHRUMPFEN** Sie den **STOFF**, wenn er nicht als vorgeschrumpt gekennzeichnet ist. Drücken Sie.

**KREISEN** Sie die **ZEICHNUNG** für Modell, Größe, Stoffbreite.

Verwenden Sie das Auflageplan **MIT STRICHRICHTUNG** für Stoffe mit Einwegmustern, Strichrichtung, Flor oder Oberflächenschattierung. Da die meisten Maschenwaren Oberflächenschattierungen aufweisen, wird ein Auflageplan mit Strichrichtung verwendet.

Für **DOPPELTE DICKE (MIT STOFFBRUCH)** - falten Sie den Stoff rechts auf rechts.

**\*DOPPELTE DICKE (OHNE STOFFBRUCH)** - Für Stoffe mit Strichrichtung falten Sie den Stoff quer, rechts auf rechts. Markieren Sie wie gezeigt. Schneiden Sie entlang der Querfalte des Stoffes (A). Drehen Sie die obere Lage um 180°, so dass die Pfeile in die gleiche Richtung zeigen, und legen Sie über die untere Lage, rechts auf rechts (B).

Für **EINZELNE DICKE** - legen Sie den Stoff mit der rechten Seite nach oben. (Für Pelzflor-Stoffe legen Sie die Florseite nach unten.)

★ Schneiden Sie zuerst die anderen Teile aus, so dass genügend Stoff zum Zuschneiden dieses Teils vorhanden ist. Öffnen Sie den Stoff. Schneiden Sie bei "Schnitt 1"-Teilen das Teil einmal auf einer einzelnen Dicke mit der Stoffseite nach oben auf der rechten Seite des Stoffes zu.

Das Schnittmuster kann Schnittlinien für mehrere Größen enthalten. Wählen Sie die richtige Schnittlinie oder die Schnittmusterteile für Ihre Größe aus.

Legen Sie vor dem **SCHNEIDEN** alle Teile entsprechend dem Auflageplan auf den Stoff. Stecken Sie. (**Die Auflagepläne zeigen die ungefähre Position der Schnittmusterteile; die Position kann je nach Schnittmustergröße variieren. Position kann je nach Größe des Schnittmusters variieren.**) Schneiden Sie **GENAU** aus, indem Sie die Kerben nach außen schneiden.

Bevor Sie das Schnittmuster entfernen, **ÜBERTRAGEN SIE DIE MARKIERUNGEN** und Konstruktionslinien auf die linke Seite des Stoffes, indem Sie die Methode mit Nadel und Kreidestift oder Pauspapier und Schneiderrad verwenden. Markierungen, die auf der rechten Seite des Stoffes benötigt werden, sollten Faden nachgezeichnet werden.

**HINWEIS:** Kästchen mit gestrichelten Linien (a! b! c!) in den Auflageplänen stellen Teile dar, die nach den angegebenen Maßen geschnitten wurden.

ZUSCHNITTPLÄNE

RECHTE MUSTERSEITE	LINKE MUSTERSEITE	RECHTE STOFFSEITE	LINKE STOFFSEITE
-----------------------	----------------------	----------------------	---------------------

WESTE A

Teile: 1 2 3 4 5

115 cm mit Strichrichtung  
Größen 38 40-42-44-46-48

115 cm mit Strichrichtung  
Größen 50-52-54-56

150 cm mit Strichrichtung  
alle Größen

EINLAGE A

Teile: 1 2 6

115 cm  
alle Größen

FUTTER A

Teile: 1 5

115 cm ohne Strichrichtung  
alle Größen

SHORTS B

Teile: 3 4 8 11 12 13 14 16 17 18 19

EINES VON TEIL 12 13 13 16 17 19 ZUSCHNEIDEN

115 cm mit Strichrichtung  
Größen 38 40 42 44-46-48-50

115 cm mit Strichrichtung  
Größen 52 54 56

GARNITURSTOFF: Kragen

Teile: 6

115 cm, 150 cm ohne Strichrichtung  
alle Größen

GARNITURSTOFF: SEITLICHE RÜCKW. STOFFBAHN

Teile: 2 15

115 cm ohne Strichrichtung  
alle Größen

EINLAGE B

Teile: 2 10 12 17 18

51 cm  
alle Größen

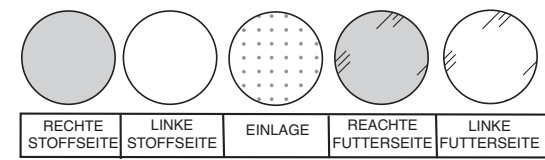
FUTTER B

Teile: 9

115 cm ohne Strichrichtung  
alle Größen

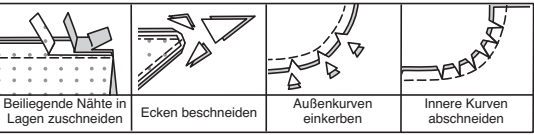
© 2024 KnowMe® an IG Design Group Americas, Inc. brand. Alle Rechten vorbehalten. In den USA gedruckt.

NÄHINFORMATIONEN  
STOFFSCHLÜSSEL



NAHTZUGABEN

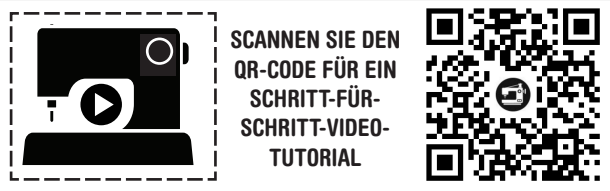
Es sind 1.5 cm Nahtzugaben im Schnittmuster berücksichtigt, sofern nicht anders angegeben.



**STECKEN UND ANPASSEN**  
Stecken oder heften Sie die Nähte, RECHTS AUF RECHTS, mit passenden Einkerbungen. Passen Sie das Kleidungsstück an, bevor Sie die Hauptnähte nähen.  
**BÜGELN**  
Bügeln Sie die Nahtzugaben flach; öffnen Sie sie dann, sofern nicht anders angegeben. Stecken Sie wo nötig, damit sie flach liegen.

GLOSSAR

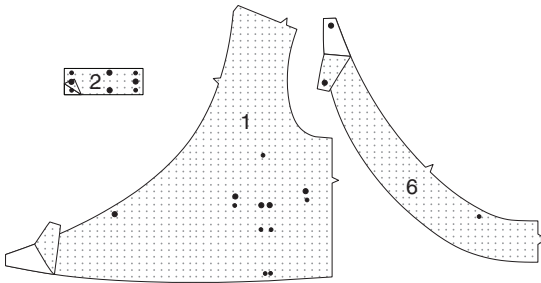
Lesen Sie die Allgemeine Hinweise auf Seite 1, bevor Sie beginnen.  
**KNAPPKANTIG STEPPEN-** Nähen Sie dicht an der fertigen Kante oder Naht.  
**VERSÄÜBERN-** Nähen Sie 6 mm von der Schnittkante entfernt und versäubern Sie mit einer der folgenden Methoden ab: (1) mit Hilfe einer Zickzackschere ODER (2) mit Overlockstichen ODER (3) entlang der Steppnaht wenden und dicht an der Falte nähen ODER (4) mit Hilfe einer Overlock-Maschine.  
OPTIONAL FÜR SÄUME: Bringen Sie ein Nahtbindeband an.  
**VERSTÄRKEN-** Mit kleinen Maschinenstichen nähen Sie entlang der Nahtlinie, wie in der Nähanleitung angegeben.  
**SÄUMEN-** Nadel durch eine gefaltete Kante schieben, dann einen Faden des darunter liegenden Stoffes aufnehmen.  
**FESTSTEPPEN -** Steppen Sie 3 mm von der Nahtlinie in der Nahtzugabe (normalerweise 13 mm von der Schnittkante).  
**ABSTEPPEN-** Nähen Sie auf der Außenseite 6 mm von der Kante, der Naht oder der vorherigen Naht entfernt, wobei Sie den Nähfuß als Führung verwenden, oder nähen Sie an den in der Anleitung angegebenen Stellen.  
**UNTERSTEPPEN -** Öffnen Sie den Besatz oder die Unterseite des Kleidungsstücks; nähen Sie auf der Nahtzugabe dicht an der Naht.  
**DIE SCHNITTEILE WERDEN BEI DER ERSTEN VERWENDUNG DURCH NUMMERN GEKENNZEICHNET.**  
**NÄHEN SIE DIE NÄHTE RECHTS AUF RECHTS, SOFERN NICHT ANDERS ANGEGEBEN.**



NÄHANLEITUNGEN

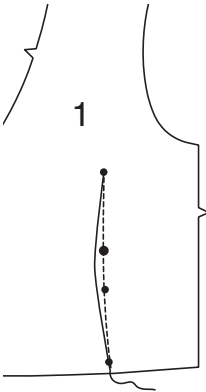
WESTE A  
EINLAGE

Kleben Sie die EINLAGE auf die linke Seite aller passenden STOFFTEILE und folgen Sie dabei den Anweisungen des Herstellers.

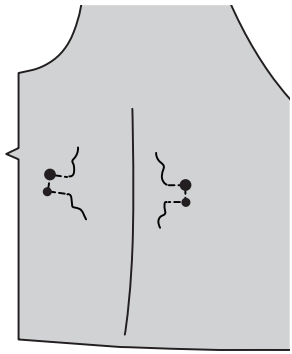


VORDER- UND RÜCKENTEIL

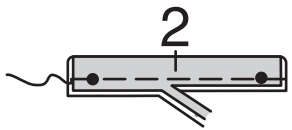
Nähen Sie die Abnäher im VORDERTEIL (1). Bügeln Sie zur Mitte hin.



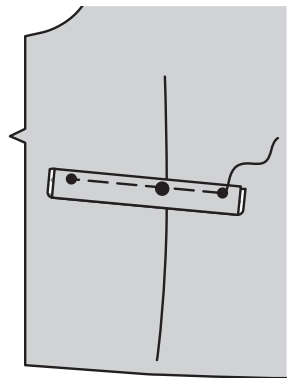
**VERSTÄRKEN** Sie das Vorderteil entlang der Ecken der Nahtlinien und drehen Sie dabei an den kleinen Punkten.



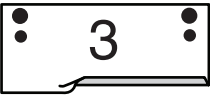
Legen Sie jedes Teilstück vom PASPELSTREIFEN (2) links auf links und falten Sie ihn der Länge nach in die Hälfte. Heften Sie die Schnittkanten mit einer 1 cm Naht. Beschneiden Sie die Nahtzugaben an den langen Kanten auf knapp 6 mm.



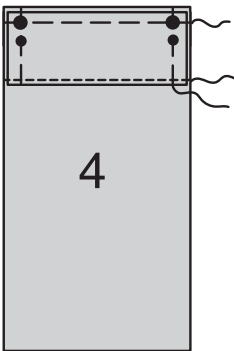
Stecken Sie die Paspelstreifen auf das Vorderteil, wobei die Nahtlinien entlang den unteren Nahtlinien liegen. Heften.



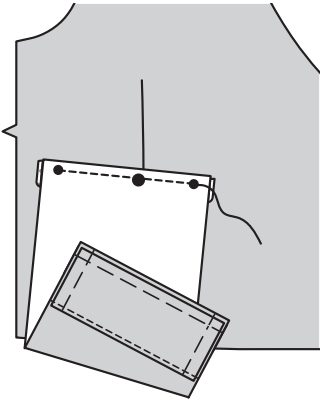
Drehen Sie die lange Kante ohne die Symbole von TASCHENBESATZ (3) um 6 mm um; bügeln Sie.



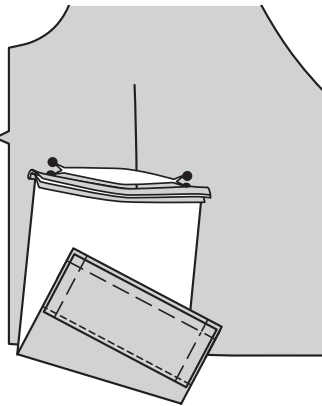
Stecken Sie die linke Seite des Taschenbesatzes auf die rechte Seite von TASCHEN (4), wobei die Punkte übereinstimmen und die Schnittkanten gleichmäßig sind. **STEPPEN** Sie die gebügelte Kante **KNAPPKANTIG**. Heften Sie die Schnittkanten zusammen.



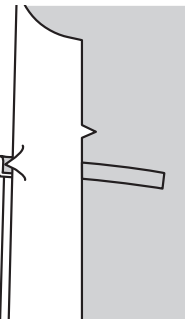
Stecken Sie das untere Ende der Tasche rechts auf rechts entlang der unteren Nahtlinie auf das Vorderteil, wobei die Symbole übereinstimmen. Nähen Sie entlang der Nahtlinie zwischen den kleinen Punkten.



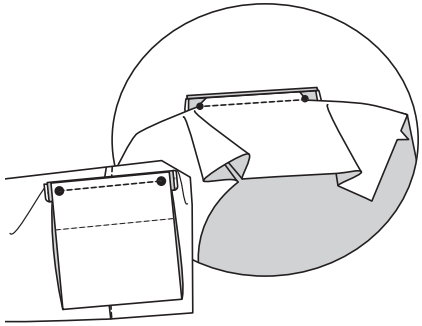
Schlitzten Sie entlang der Linie zwischen den Paspelstreifen, schneiden Sie diagonal zu den kleinen Punkten ein, achten Sie darauf, dass Sie die Paspelstreifen nicht einschneiden.



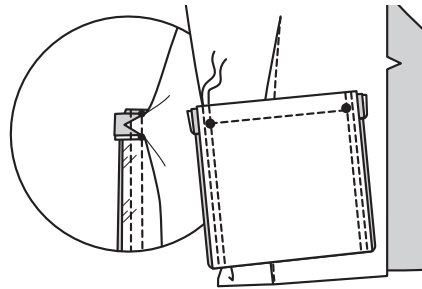
Wenden Sie die Tasche und die dreieckigen Enden nach innen und ziehen Sie die Enden der Paspelstreifen zwischen die dreieckigen Enden, wie gezeigt. Bügeln Sie.



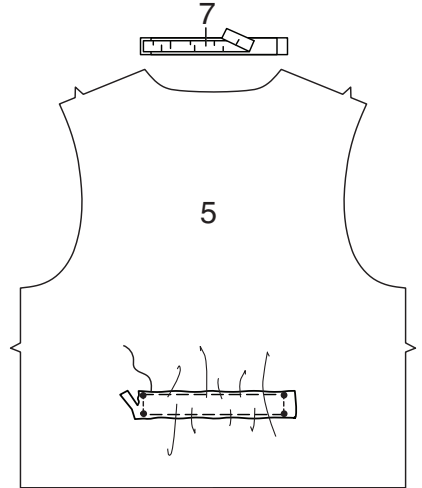
Falten Sie die Tasche rechts auf rechts entlang der Faltlinie, so dass die Schnittkanten an den Seiten gleichmäßig sind. Stecken Sie die Tasche entlang der oberen Nahtlinie auf das Vorderteil, über den Paspelstreifen, wobei die Symbole übereinstimmen. Nähen Sie entlang der Nahtlinie zwischen den kleinen Punkten, lassen Sie dabei das Vorderteil frei.



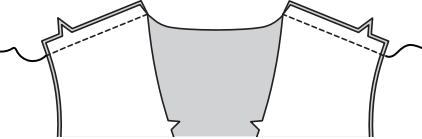
Nähen Sie die Taschenkanten zusammen, wobei die Paspelstreifen und die dreieckigen Enden eingefasst werden, dabei lassen Sie das Vorderteil frei. Nähen Sie erneut 6 mm von der Nahtzugabe entfernt, wie gezeigt.



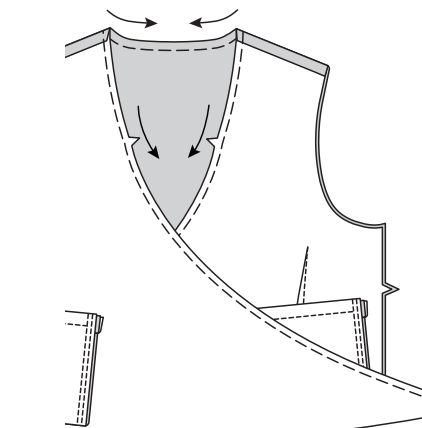
Schneiden Sie ein Stück Gummiband in der Länge der GUMMIFÜHRUNG FÜR RÜCKENTEIL (7) zu. Stecken Sie das Gummiband auf der Innenseite auf das RÜCKENTEIL (5), wobei Sie das Gummiband so dehnen, dass die Nahtzugaben mit den kleinen Punkten übereinstimmen. Nähen Sie die Gummienenden fest. Heften Sie die langen Kanten des Gummibands. Schneiden Sie die Gummienenden weg.



Nähen Sie das Vorderteil an den Schulternähten auf das Rückenteil.

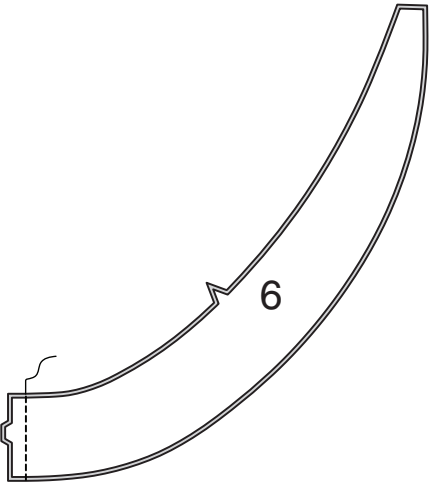


**STEPPEN** Sie die Halsausschnittkante der Weste **FEST**.

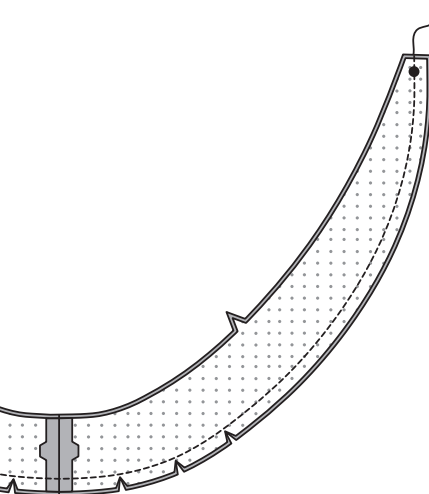


KRAGEN

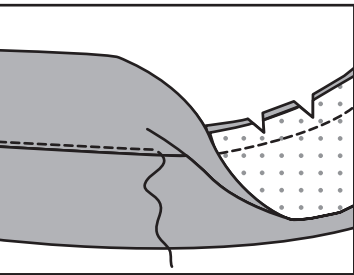
Nähen Sie rechts auf rechts die KRAGENTEILE (6) an der hinteren Mittelnäht zusammen, wobei die Kerben übereinstimmen.



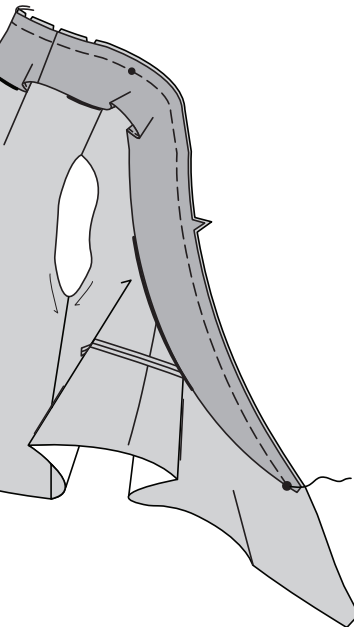
Nähen Sie die hintere Mittelnäht der Kragenbesatzteile. Stecken Sie den Besatz rechts auf rechts an den Kragen, so dass die hintere Mittelnäht und die Markierungen übereinstimmen. Nähen Sie, lassen Sie dabei die eingekerbte Kante offen. Beschneiden Sie die Naht, schneiden Sie die Kurven ein.



**STEPPEN** Sie den Besatz **UNTER**.



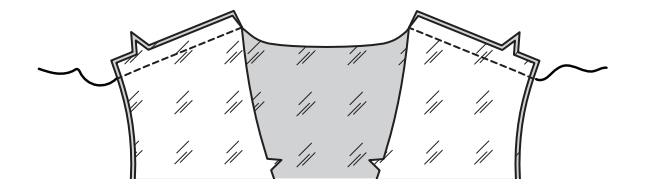
Stecken Sie den Kragen mit der Unternaht nach unten an die Halskante der Weste, wobei die großen Punkte und Kerben übereinstimmen. Falls erforderlich, an den Steppnähten feststecken. Heften.



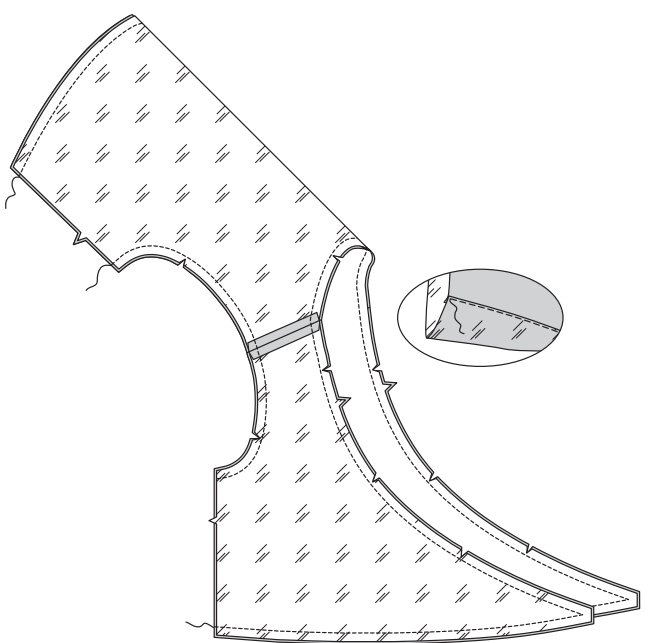


VORD. UND RÜCKW. FUTTER

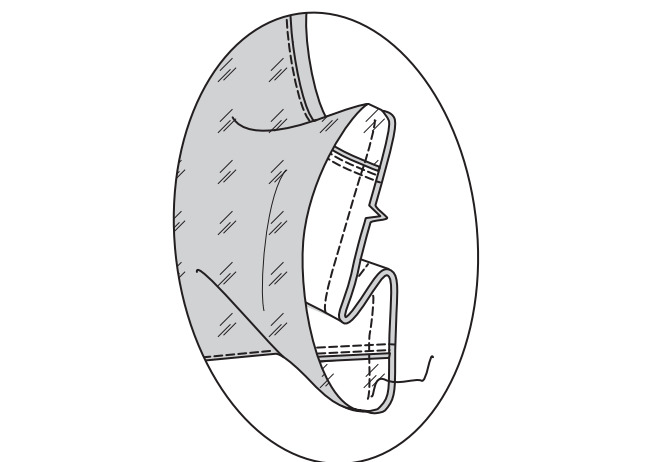
Nähen Sie das vordere und rückw. Futter an den Schulter-nähen.



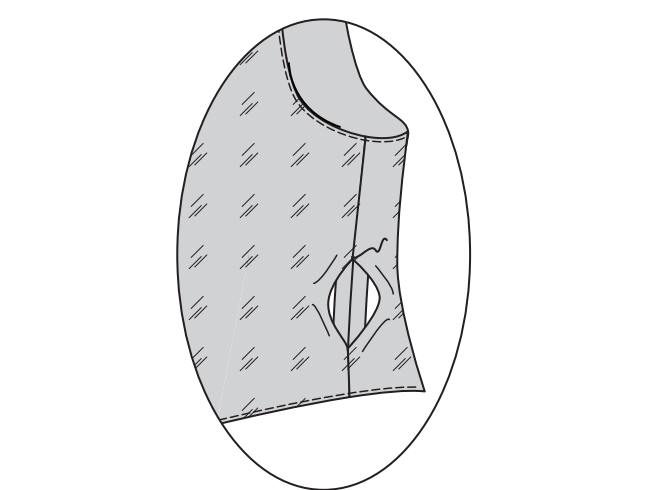
Stecken Sie das Futter rechts auf rechts an die Weste. Nähen Sie die Untere, vordere Öffnung, Hals- und Armausschnittkanten. Beschneiden. **STEPPEN** Sie das Futter so weit wie möglich **UNTER**. Wenden Sie das Futter auf die Innenseite, indem Sie die vorderen Teile durch die Schultern und die beiden Seitenöffnungen nach außen ziehen. Bügeln Sie.



Beginnen Sie 5 cm oberhalb der Armausschnittnaht und enden Sie 5 cm unterhalb der Naht an der Unterkante, nähen Sie das Rückenteil an die Vorderteile an den Seiten und die Futterkanten in einer durchgehenden Naht zusammen, wie gezeigt.

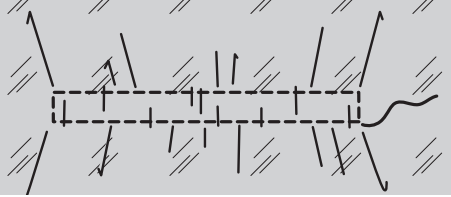


Schlagen Sie die Nahtzugabe an den Seitenkanten des Futters ein. **SÄUMEN** Sie die Kanten über die Naht zusammen. Bügeln Sie.

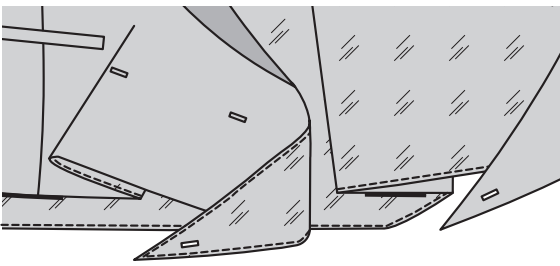


ABSCHLUSS

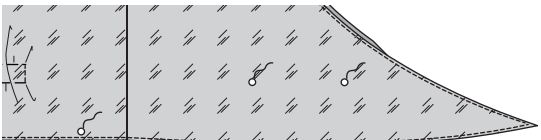
Um das Gummiband im Rückenteil zu befestigen, nähen Sie wie beim Heften durch die gesamte Dicke und über das Ende, wobei Sie das Gummiband beim Nähen dehnen.



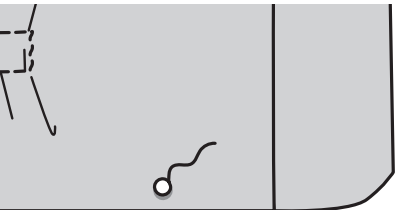
Bringen Sie Knopflöcher im rechten Vorderteil an den Markierungen an. Machen Sie ein Knopfloch im linken unteren Vorderteil an der Markierung.



Auf der Innenseite Knöpfe von Hand an der Markierung im linken Vorderteil und im linken unteren Rückenteil annähen.

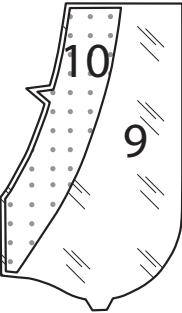


Nähen Sie auf der Außenseite den Knopf an der Markierung am unteren rechten Rückenteil. Lappen Sie links über rechts und schließen die Knöpfe während des Tragens.

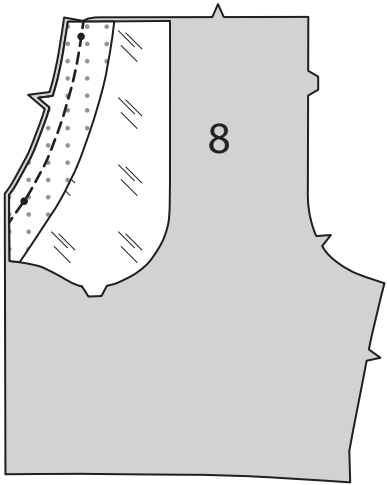


SHORTS B VORDERTEIL

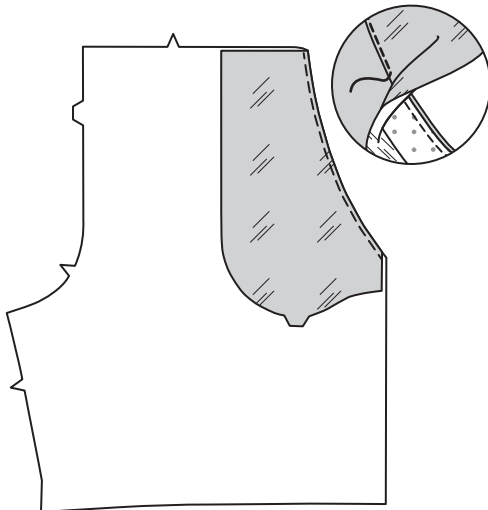
Stecken Sie die TASCHENEINLAGE (10) auf der linken Seite des TASCHENBESATZES (9) wobei die Kerben und Markierungen übereinstimmen. Bügeln Sie sie gemäß den Anweisungen des Herstellers fest.



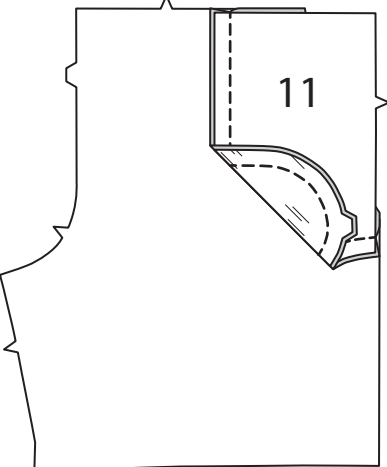
Nähen Sie jedes Taschenbesetzteil an jede obere Seitenkante von VORDERTEIL (8). Beschneiden.



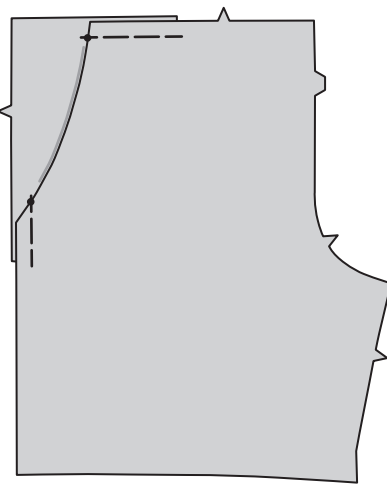
**STEPPEN** Sie den Besatz **UNTER**. Drehen Sie die Tasche nach innen. Bügeln Sie.



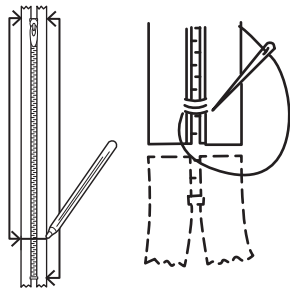
Nähen Sie ein Teil des SEITL. VORDERTEILS UND DER TASCHEN (11) an jede Tasche an der Außenkante, dabei lassen Sie das Vorderteil frei.



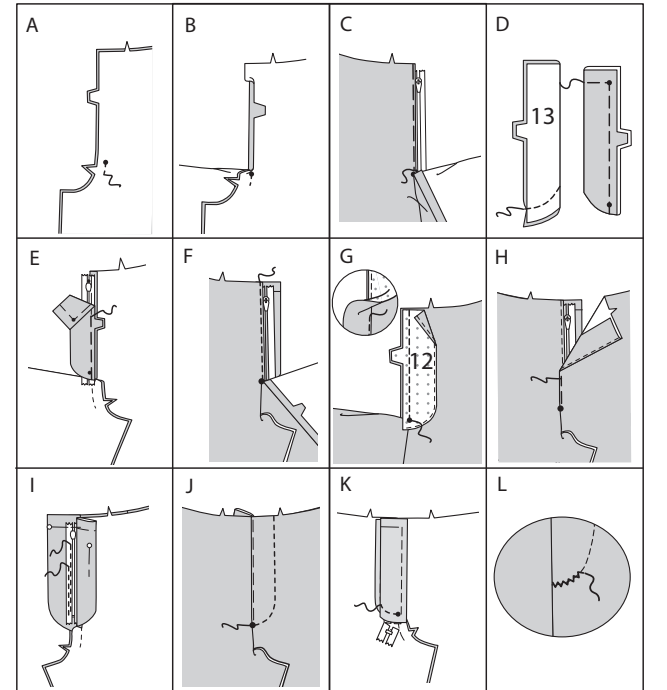
Heften Sie die Ober- und Seitenkanten.



**HINWEIS:** Es kann erforderlich sein, den Reißverschluss zu kürzen. Um einen neuen Reißverschlussanschlag anzufertigen, legen Sie den Reißverschluss entlang der Öffnungskante mit der Zuglasche am oberen kleinen Punkt. Markieren Sie die Position des neuen Reißverschlussanschlags am unteren kleinen Punkt. Steppen Sie mit Überwendlichenstichen über die Zähne an der Markierung. Schneiden Sie den Reißverschluss 2 cm unterhalb des neuen Anschlags ab.

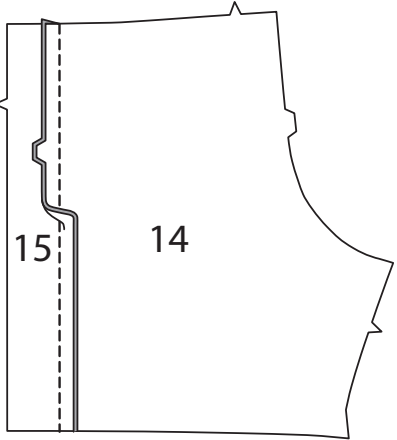


**Konstruieren Sie die vordere Schlitzleiste wie folgt:**  
A - Nähen Sie die Vorderteile in der vorderen Mitte zwischen dem großen Punkt und der Kerbe zusammen. B - Schlagen Sie die rechte vordere Öffnungskante entlang der Faltlinie ein; bügeln.  
C- Legen Sie den geschlossenen Reißverschluss (mit der Vorderseite nach oben) unter die rechte vordere Öffnungskante, so dass die gebügelte Kante dicht an den Reißverschlusszähnen und der Reißverschluss am kleinen Punkt anhält. Heften Sie mit einem Reißverschlussfuß dicht an der gebügelten Kante.  
D- Falten Sie die UNTERLAPPUNG (13) rechts auf rechts der Länge nach in die Hälfte. Nähen Sie die Unterkante. Beschneiden. Wenden. Bügeln Sie. Heften Sie die Schnittkanten.  
E- Stecken Sie die Unterlappung auf der Innenseite an die rechte vordere Öffnungskante (über dem Reißverschluss), wobei die Kerben und kleinen Punkte übereinstimmen und die Schnittkanten gerade sind. Heften Sie entlang der vorherigen Heftung für den Reißverschluss.  
F- Nähen Sie auf der Außenseite mit einem Reißverschlussfuß dicht an der gebügelten Kante des Vorderteils durch alle Lagen.  
G- **VERSÄÜBERN** Sie die Außenkante des SCHLITZBESATZES (12). Stecken Sie den Besatz des Hosenschlitzes an der linken vorderen Öffnungskante fest, wobei die Kerben und großen Punkte übereinstimmen. Nähen Sie, endend am großen Punkt. Beschneiden. **STEPPEN** Sie den Besatz des Hosenschlitzes **UNTER**. Wenden Sie den Besatz nach innen.  
H- Lappen Sie das linke Vorderteil über das rechte, wobei die Mittelpunkte übereinstimmen. Heften Sie dicht an der Kante durch alle Dicken.  
I- Stecken Sie den rechten Hosenschlitz aus dem Weg. Öffnen Sie den Hosenschlitzbesatz. Stecken Sie das restliche Reißverschlussband an den Besatz des Hosenschlitzes, lassen Sie dabei das linke Vorderteil frei. Nähen Sie mit einem Reißverschlussfuß dicht an den Reißverschlusszähnen und entlang der Mitte des Reißverschlussbandes.  
J- Wenden Sie den Besatz nach unten. Nähen Sie auf der Außenseite das linke Vorderteil entlang der Nahtlinien, lassen Sie dabei den rechten Hosenschlitz frei.  
K- Wenden Sie den rechten Hosenschlitz fest zurück. Heften Sie auf der Innenseite die Schlitz und den Besatz an der unteren Kante zusammen, wie gezeigt. Schneiden Sie das überschüssige Reißverschlussband ggf. bis zur Unterkante der Schlitz zurück.  
L- Falls gewünscht, nähen Sie auf der Außenseite mit der Maschine einen Riegel über das untere Ende des Hosenschlitzes durch alle Dicken.

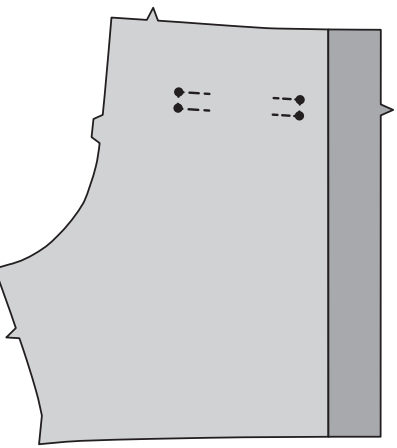


RÜCKENTEIL

Stecken Sie rechts auf rechts die SEITL. RÜCKW. STOFFBAHN (15) an die Seitenkanten des RÜCKENTEILS (14), wobei die Kerben übereinstimmen. Nähen Sie. Bügeln Sie die Naht zur Seite.

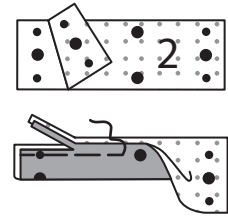


**VERSTÄRKEN** Sie das Rückenteil entlang der Ecken der Nahtlinien und drehen Sie dabei an den kleinen Punkten.

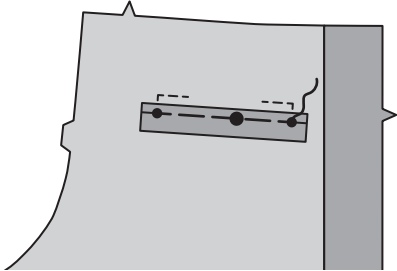


Bringen Sie die EINLAGE auf die linke Seite von (2) an. Fixieren Sie die Einlage gemäß den Anweisungen des Herstellers fest.

Falten Sie jedes Paspelstreifenteil der Länge nach in der Mitte links auf links. Heften Sie die Schnittkanten mit einer 1 cm Naht. Beschneiden Sie die Nahtzugaben an den langen Kanten auf knapp 6 mm.

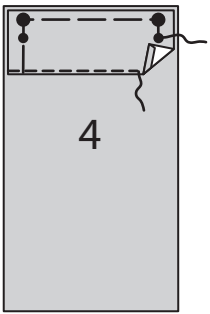


Stecken Sie die Paspelstreifen am Rückenteil, wobei die Nahtlinien entlang den unteren Nahtlinie liegen. Heften.

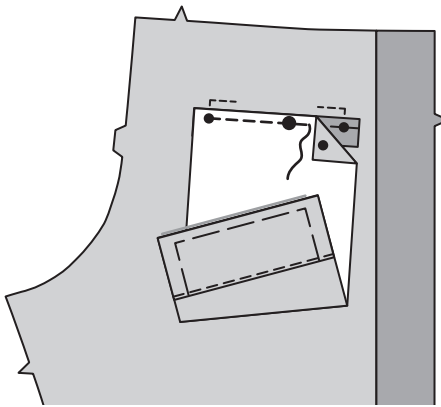


Drehen Sie die lange Kante ohne die Symbole von TASCHENBESATZ (3) um 6 mm um; bügeln Sie.

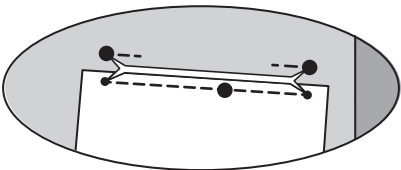
Stecken Sie die linke Seite des Taschenbesatzes auf die rechte Seite von TASCHE (4), wobei die Punkte übereinstimmen und die Schnittkanten gleichmäßig sind. **STEPHEN** Sie die gebügelte Kante **KNAPPKANTIG**. Heften Sie die Schnittkanten zusammen.



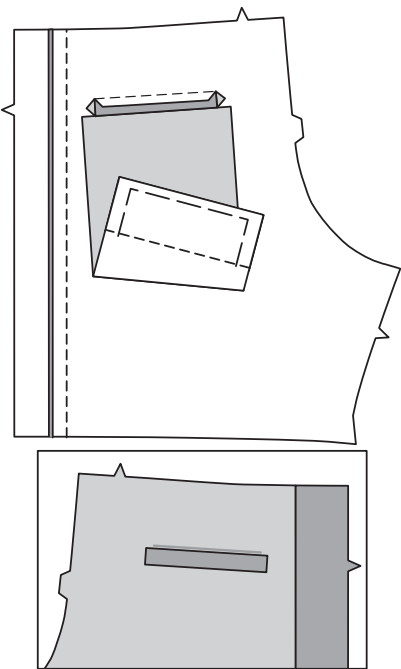
Stecken Sie das untere Ende der Tasche rechts auf rechts entlang der unteren Nahtlinie auf das Rückenteil, wobei die Symbole übereinstimmen. Nähen Sie entlang der Nahtlinie zwischen den kleinen Punkten.



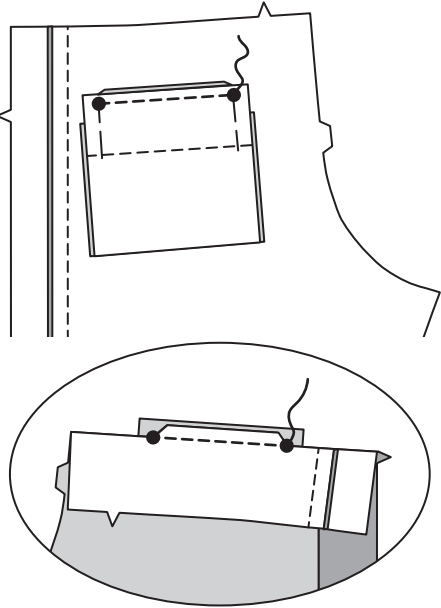
Schlitzen Sie entlang der Linie zwischen den Paspelstreifen, schneiden Sie diagonal zu den kleinen Punkten ein, achten Sie darauf, dass Sie die Paspelstreifen nicht einschneiden.



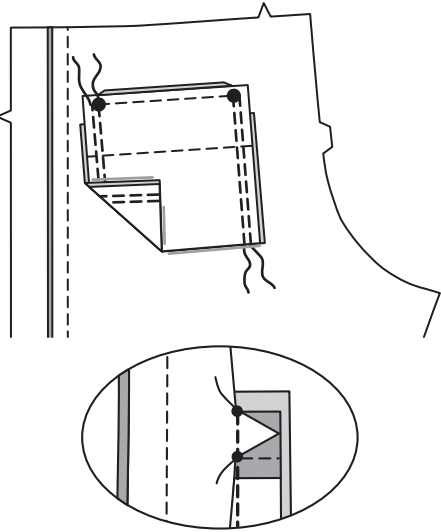
Wenden Sie die Tasche und die dreieckigen Enden nach innen und ziehen Sie die Enden der Paspelstreifen zwischen die dreieckigen Enden, wie gezeigt. Bügeln Sie.



Falten Sie die Tasche rechts auf rechts entlang der Faltlinie, so dass die Schnittkanten an den Seiten gleichmäßig sind. Stecken Sie die Tasche auf das Rückenteil an der oberen Nahtlinie über dem Paspelstreifen fest, wobei die Symbole übereinstimmen. Nähen Sie entlang der Nahtlinie zwischen den kleinen Punkten, lassen Sie dabei das Vorderteil frei.

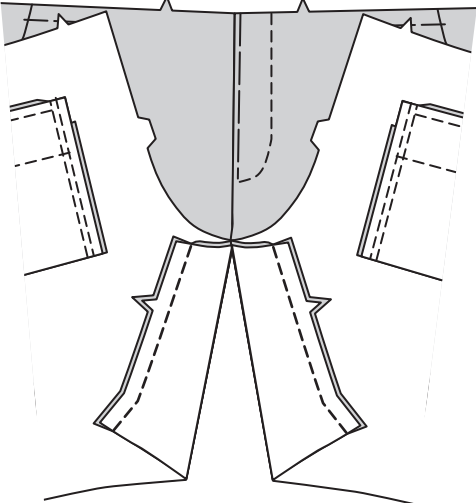


Nähen Sie die Taschenkanten zusammen, wobei die Paspelstreifen und die dreieckigen Enden eingefasst werden, dabei lassen Sie das Vorderteil frei. Nähen Sie erneut 6 mm von der Nahtzugabe entfernt, wie gezeigt.

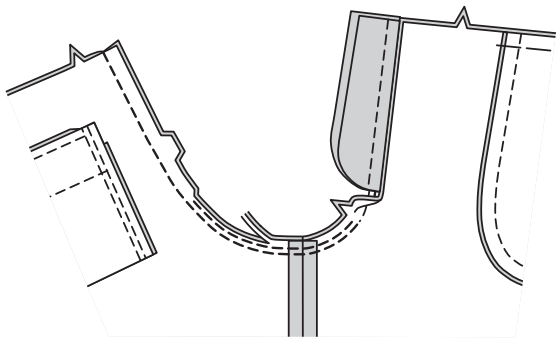


INNERES BEIN UND SCHRITRNAHT

Nähen Sie Vorder- und Rückenteil an der inneren Beinkante zusammen.

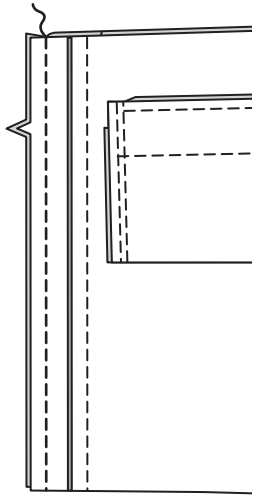


Nähen Sie den Rest der Schrittnaht an die vordere Kerbe. Nähen Sie erneut 1 cm von der Nahtzugabe entfernt entlang der Kurve, wie gezeigt. Beschneiden Sie dicht an der zweiten Naht.



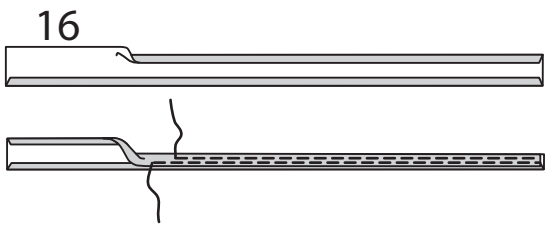
SEITENNÄHTE

Nähen Sie das Rückenteil und das Vorderteil an den Seiten zusammen.

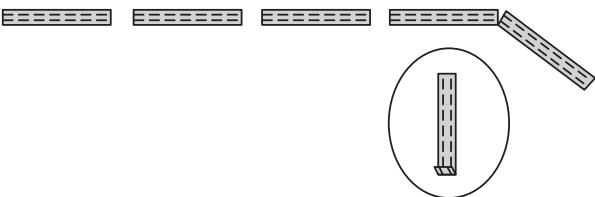


BUND UND TUNNEL

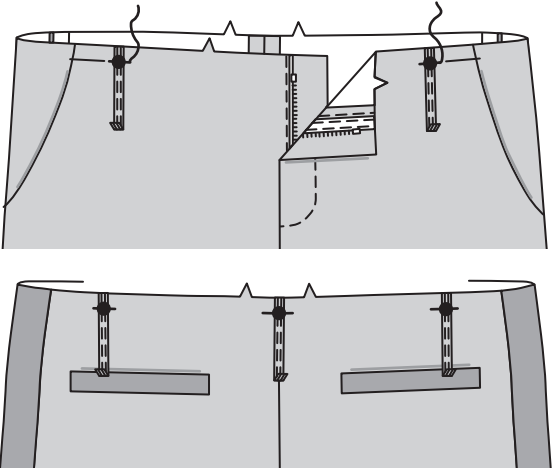
Schlagen Sie 6 mm an den langen Kanten des TRÄGERS (16) ein; bügeln Sie. Links auf links falten Sie die Träger der Länge nach, so dass die Schnittkanten gerade sind; bügeln. **STEPHEN** Sie wie gezeigt **KNAPPKANTIG**.



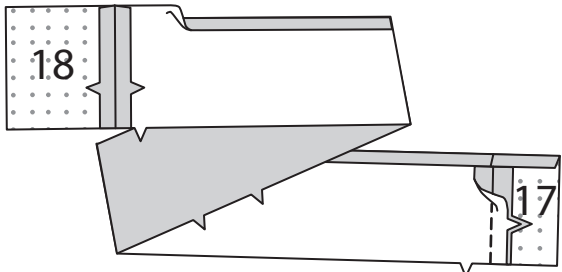
Schneiden Sie die Träger in fünf Abschnitte mit einer Länge von je 9 cm.



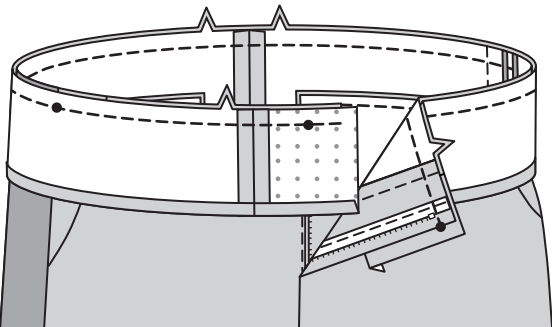
Bügeln Sie unter 6 mm an einem Ende der Träger. Auf der Außenseite die Träger an der Oberkante der Shorts feststecken, dabei die Kanten über den großen Punkten zentrieren und die Schnittkanten gerade halten.



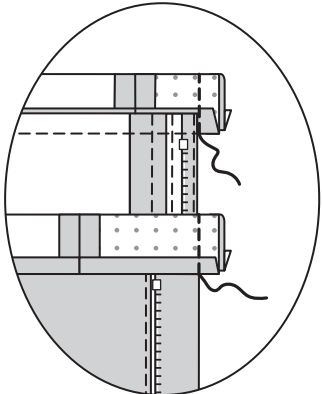
Nähen Sie rechts auf rechts den RECHTEN VORD. BUND (17) und den LINKEN VORD. BUND (18) an den Seitenkanten des TUNNELS (19). Bügeln Sie die Naht zum Vorderteil. Bügeln Sie unter 1.3 cm an der nicht markierten Kante des Bunds.



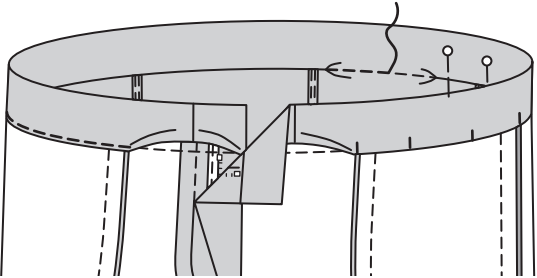
Stecken Sie den Bund an der Oberkante des Kleidungsstücks fest, wobei die kleinen Punkte an den Seitennähten und die kleinen Punkte am Bund an der rechten Öffnungskante übereinstimmen. Heften. Nähen Sie. Beschneiden. Bügeln Sie die Naht zum Bund hin.



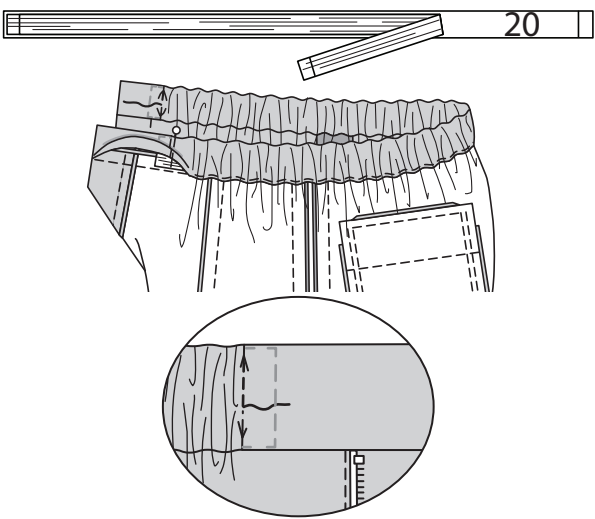
Rechts auf rechts den Bund entlang der Faltlinie falten. Nähen Sie die Enden. Beschneiden.



Drehen Sie den Bund auf die Innenseite, stecken Sie die gebügelte Kante über die Naht und stecken Sie die Stecknadeln auf die Außenseite. Nähen Sie auf der Außenseite im Graben oder in der "Rille" der Naht bis auf 5 cm an die äußeren Kerben heran, so dass die gebügelte Kante auf der Innenseite eingefasst wird.

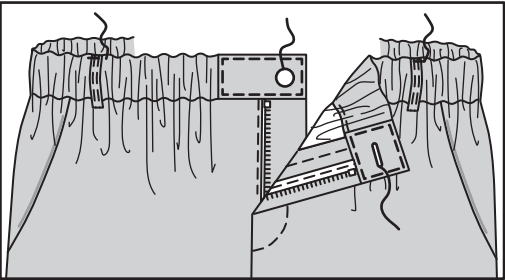


Schneiden Sie ein Stück Gummiband in der Länge der GUMMIFÜHRUNG FÜR DIE TAILLE (20) zu. Führen Sie das Gummiband durch die Öffnung im Tunnel ein, wobei die Nahtzugaben übereinstimmen. Nähen Sie über die Enden des Gummibandes im Nahtgraben oder in der Nahttrille, um es zu sichern, durch alle Dicken. Ziehen Sie die Enden des Gummibandes heraus und schneiden Sie es dicht an der Naht ab.



ABSCHLUSS

Stecken Sie die verbleibende gebügelte Kante des Bunds über die Naht. Nähen Sie im Graben oder in der "Rille" der Naht und schließen Sie dabei an die vorherige Naht an. **STEPHEN** Sie den vord. Bund **KNAPPKANTIG**. Bügeln Sie die Träger auf, wobei die Enden über den großen Punkten zentriert werden. **STEPHEN** Sie die Träger fest **KNAPPKANTIG**. Machen Sie ein Knopfloch im linken vorderen Bund an der Markierung. Nähen Sie den Knopf am rechten Bund am kleinen Punkt.



Schlagen Sie den Saum an der Unterkante des Kleidungsstücks um. Heften Sie dicht an der Falte. Wenden Sie 6 mm von der Schnittkante entfernt und halten Sie bei Bedarf etwas mehr Fülle ein. Heften Sie den Saum dicht an der Oberkante fest. Bügeln Sie. **STEPHEN** Sie den Saum entlang der oberen Heftnaht **AB**, wie gezeigt.

