

FRANÇAIS

ME2070

PAGE 1 DE 4

BEAUTE' J'ADORE

knowMETM

BY mimi g

1-800-782-0323

SCANNEZ LE CODE QR POUR ACCÉDER AU TUTORIEL ÉTAPE PAR ÉTAPE EN VIDÉO

@beautejadore

20 PIÈCES DU PATRON

1 Devant

2 Bordure

3 Parementure de poche

4 Poche

5 Dos

6 Devant superposé

7 Parementure devant superposé

8 Dos superposé

9 Passant

10 Dessus de col

11 Dessous de col

12 Parementure devant

13 Parementure dos

14 Manche

15 Patte de manche

16 Épaulette

17 Doublure devant

18 Doublure dos droit

19 Doublure dos gauche

20 Ceinture

MARQUES DU PATRON

ADAPTER SI NÉCESSAIRE

COUPER ET MARQUER

FLÈCHE DU DROIT-FIL: Posez sur le droit-fil du tissu parallèle à la lisière ou à la pliure.

LIGNE DE PLIURE: Placez la ligne sur la pliure du tissu.

MARQUE DE BOUTONNIÈRE: Indique la longueur exacte et l'emplacement des boutonsnières.

MARQUE DE BOUTON: Indique l'emplacement du bouton.

ENCOCHES ET SYMBOLES: Pour faire coïncider les coutures et les détails d'assemblage.

Indique la Ligne de Poitrine, Ligne de Taille, les Hanches et/ou le Tour de Bras. Les Mesures font référence à la circonférence du Vêtement Fini (Mesures du corps + Aisance du port + Aisance du design). Ajustez le patron si nécessaire. La mesure ne comprend pas les plis, les pinces et les valeurs de couture.

VALEUR DE COUTURE COMPRISE: 1.5cm, sauf différemment indiqué, mais pas imprimé sur le patron.

Allongez ou Raccourcissez aux lignes d'ajustement (=) ou où il est indiqué sur le patron. S'il faut ajouter une longueur considérable, vous pouvez acheter du tissu supplémentaire.

RÉTRÉCISSEZ LE TISSU qui n'est pas étiqueté prérétréci. Repassez.

ENTOUREZ LE PLAN DE COUPE pour le Modèle, la Taille, la Largeur du Tissu.

Utilisez les plans de coupe AVEC SENS pour les tissus à motif ayant un sens, sens, poil ou surfaces nuancées. Puisque la plupart de tissus de tricot ont la surface nuancée, on utilise un plan de coupe avec sens.

Pour les ÉPAISSEURS DOUBLES (AVEC PLIURE), pliez le tissu endroit contre endroit.

* ÉPAISSEURS DOUBLES (SANS PLIURE) - Pour les tissus avec sens, pliez le tissu transversalement, endroit contre endroit. Marquez comme illustré. Coupez le long de la pliure transversale du tissu (A). Retournez l'épaisseur supérieure sur 180° pour que les flèches aillent dans la même direction et posez-la sur l'épaisseur inférieure, endroit contre endroit (B).

Pour une ÉPAISSEUR SIMPLE - Posez le tissu, endroit vers le haut. (Pour les Tissus à Fourrure, placez le poil vers le bas).

★ Coupez d'abord les autres pièces, en laissant assez de tissu pour couper cette pièce. Ouvrez le tissu. Pour les pièces "Coupez 1", coupez la pièce une fois sur une épaisseur simple avec la pièce vers le haut sur l'endroit du tissu.

La pièce du patron peut avoir des lignes de coupe pour plusieurs tailles. Choisissez la ligne de coupe correcte ou les pièces de patron pour votre taille.

Avant de COUPER, placez toutes les pièces sur le tissu selon le plan de coupe. Epinglez. (Les plans montrent l'emplacement approximatif des pièces de patron, lequel peut varier selon la taille du patron). Coupez EXACTEMENT, en maintenant les encoches vers l'extérieur.

Avant d'enlever le patron, REPORTEZ LES MARQUES et les lignes d'assemblage sur l'Envers du Tissu, en utilisant la méthode à Épingles et à Craie ou le Papier à Calquer et la Roulette de Couturière. Les marques nécessaires sur l'endroit du tissu doivent être faites au fil.

NOTE: Les parties encadrées avec des pointillées (a! b! c!) dans les plans représentent les pièces coupées selon les mesures données.

PLANS DE COUPE

MANTEAU

utilisez les pièces : 1 2 4 5 6 7 8 9 10 11 12 13 14 15 16 20

115 cm

avec sens

tailles 7 8 10 12 14

115 cm

avec sens

tailles 16 18

150 cm

avec sens

tailles 7 8 10 12 14

150 cm

avec sens

tailles 16 18

ENTOILAGE

utilisez les pièces : 2 7 10 11 12 13 15 16 20

51 cm

sans sens

tailles 7 8 10 12 14

51 cm

sans sens

tailles 16 18

DOUBLURE

utilisez les pièces : 3 14 17 18 19

115 cm

sans sens

tailles 7 8 10 12 14

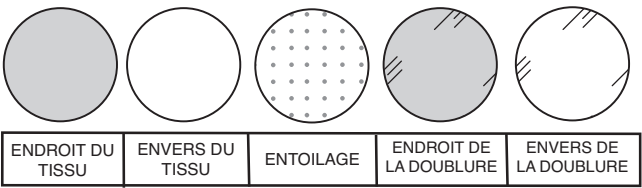
115 cm

sans sens

tailles 16 18

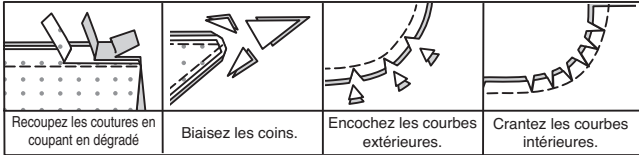
INFORMATION DE COUTURE

LÉGENDE DES CROQUIS



VALEURS DE COUTURE

Utilisez des valeurs de couture de 1.5 cm sauf indiqué différemment.



ÉPINGLER ET AJUSTER
Épinglez ou bâtissez les coutures, ENDROIT CONTRE ENDROIT, en faisant coïncider les encoches. Ajustez le vêtement avant de piquer les coutures principales.

PRESSER
Pressez les valeurs de couture ensemble; puis ouvrez-les au fer sauf indiqué différemment. Crantez-les si nécessaire de sorte qu'ils restent à plat.

GLOSSAIRE

Les termes techniques, imprimés en **CARACTÈRES GRAS** au cours de l'assemblage, sont expliqués ci-dessous.

SOUTENIR - Relâcher légèrement la tension de l'aiguille. Ayant les ENDROITS vers le haut, piquer à 1.5 cm du bord coupé à grands points. Piquer de nouveau à 6 mm de la première piqûre à l'intérieur de la valeur de couture.

PIQUER LE BORD/PIQUER AU BORD – Piquer près du bord fini ou de la couture.

FINIR - Piquer à 6 mm du bord non fini et finir avec une des méthodes suivantes : (1) couper aux ciseaux à denteler OU (2) surfiler OU (3) replier le long de la piqûre et piquer près de la pliure OU (4) Finir à la surjeteuse.

ENTOILAGE – Épingler l'entoilage sur l'ENVERS du tissu. Faire adhérer l'entoilage sur place en suivant la notice d'utilisation.

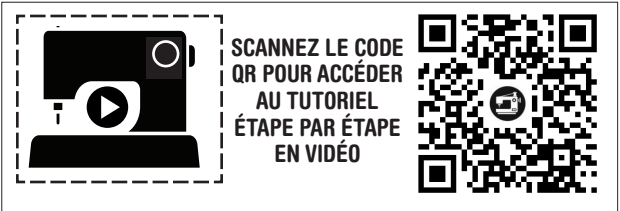
RENFORCER - Piquer à petits points sur la ligne de couture indiquée dans les instructions de couture.

POINTS COULÉS - Glisser l'aiguille dans le bord plié et faire un point au-dessous dans le vêtement, ne prenant qu'un seul fil.

PIQÛRE DE SOUTIEN – Piquer à 1.3 cm du bord coupé dans le sens des flèches. Cette piqûre reste de façon permanente et aide à empêcher que les bords arrondis se déforment. (Montrée seulement dans le premier croquis).

SURPIQUER – Sur l'endroit, en utilisant le pied presseur comme un guide, piquer à 6 mm du bord, de la couture ou de la piqûre précédente, ou piquer comme indiqué dans les Instructions de couture.

SOUS-PIQUER – Presser la parementure et la couture à l'opposé du pantalon/short, en piquant à travers la parementure et les valeurs de couture aussi près possible de la couture.



@beautejadore

INSTRUCTIONS DE COUTURE

MANTEAU TRENCH

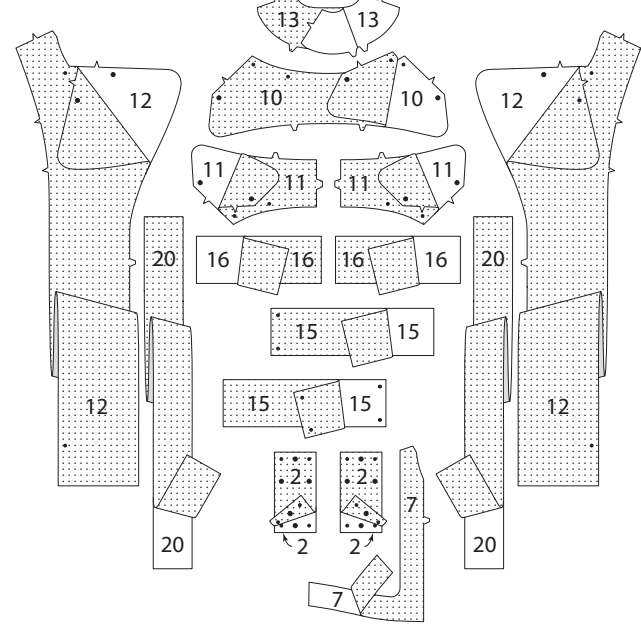
NOTE : Avant de coudre le manteau, assurez-vous de marquer toutes les lignes de piqûre en utilisant un marqueur à encre qui s'évanouit ou du bâti à la main.

NOTE : Avant de coudre le manteau, recoupez 2.5 cm du bord inférieur des pièces de la doublure de MANCHE (14).

NOTE : Après faire chaque couture, **FINISSEZ** tous les bords non finis visibles des valeurs de couture.

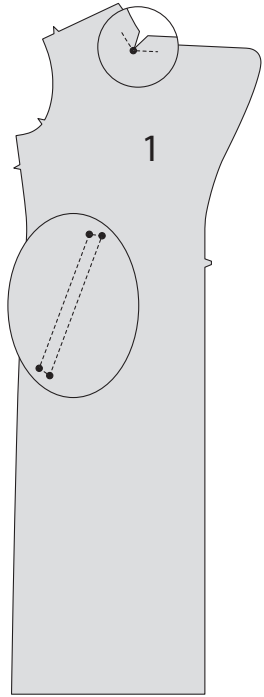
ENTOILAGE

Épinglez les pièces correspondantes en ENTOILAGE sur l'envers des pièces de la BORDURE (2), de la PAREMENTURE DEVANT SUPERPOSÉ (7), du DESSUS DE COL (10), du DESSOUS DE COL (11), de la PAREMENTURE DEVANT (12), de la PAREMENTURE DOS (13), de la PATTE DE MANCHE (15), de l'ÉPAULETTE (16) et de la CEINTURE (20). Faites adhérer l'entoilage en place en suivant la notice d'utilisation.

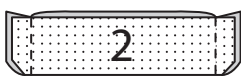


DEVANT

RENFORCEZ le coin intérieur de l'encolure du DEVANT (1) sur le petit cercle. Crantez le bord de l'encolure sur le coin intérieur. Pour renforcer le devant (pour la poche et la bordure), piquez sur les lignes de piqûre, en pivotant avec l'aiguille piquée dans le tissu sur les petits cercles, comme illustré.



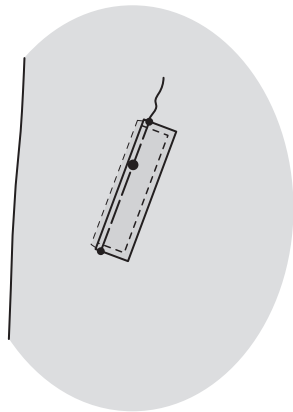
Endroit contre endroit, pliez la BORDURE (2) sur la ligne de pliure. Piquez les extrémités. Coupez la couture et biaisiez les coins.



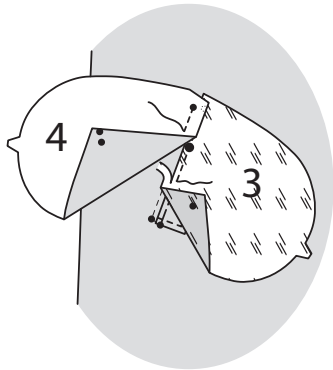
Retournez la bordure ; pressez. **SURPIQUEZ** les bords finis. Bâtissez ensemble les bords non finis. Coupez à 6 mm.



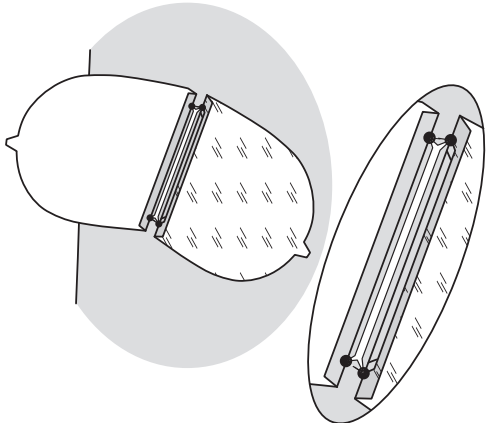
Épinglez la bordure sur le devant avec le bord fini de la bordure vers le bord du devant, en faisant coïncider les petits et les grands cercles, en plaçant le bâti le long de la ligne de piqûre. Bâtissez en place entre les petits cercles.



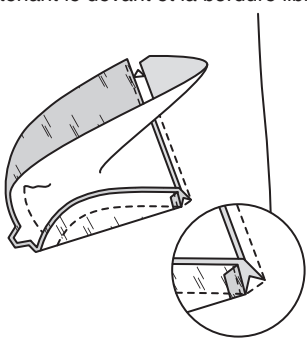
Endroit contre endroit, épinglez la PAREMENTURE DE POCHE (3) sur le devant (par-dessus la bordure), en faisant coïncider les petits et les grands cercles. Piquez entre les petits cercles. Coupez la couture à 6 mm. Épinglez la POCHE (4) sur le devant le long de la ligne de piqûre restante, en faisant coïncider les petits cercles. Piquez entre les petits cercles. Coupez la couture à 6 mm.



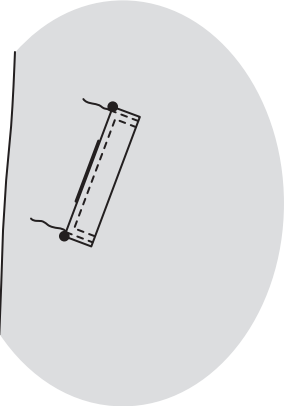
Pressez les valeurs de couture vers les poches, comme illustré. Coupez le devant entre la piqûre, en crantant en diagonale jusqu'aux petits cercles.



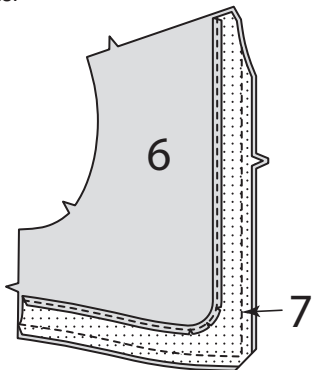
Tirez sur les poches à travers l'ouverture, en amenant chacune vers l'intérieur. **SOUS-PIQUEZ** la parementure de poche. Piquez ensemble les bords de la poche, en saisissant les extrémités triangulaires dans la piqûre, en maintenant le devant et la bordure libres.



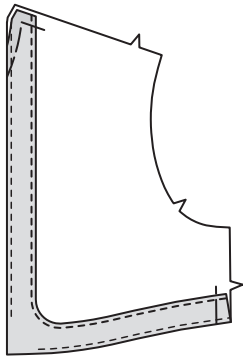
Sur l'endroit, relevez la bordure au fer, en faisant coïncider les grands cercles. **PIQUEZ LE BORD** sur les bords du côté de la bordure sur le devant, à travers toute l'épaisseur.



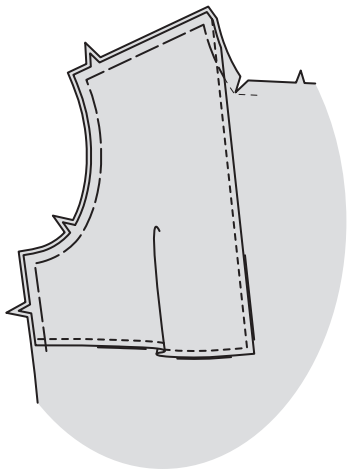
FINISSEZ le bord sans encoche de la PAREMENTURE DEVANT SUPERPOSÉ (7). Endroit contre endroit et ayant les bords non finis au même niveau, épinglez la parementure sur le DEVANT SUPERPOSÉ (6), en faisant coïncider les encoches. Piquez le bord inférieur et à encoche, en laissant le bord de l'encolure ouvert. Égalisez la couture et biaisiez les coins.



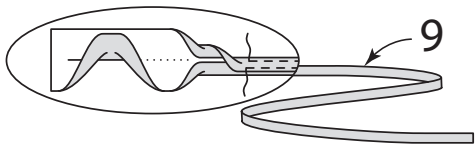
SOUS-PIQUEZ la parementure. Retournez la parementure vers l'intérieur, pressez. **SURPIQUEZ** les bords du devant et inférieur. Bâtissez ensemble les bords non finis.



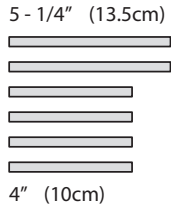
Épinglez l'envers du devant superposé sur l'endroit du devant DROIT ayant les bords de l'encolure, de l'épaule et du côté au même niveau. Bâtissez.



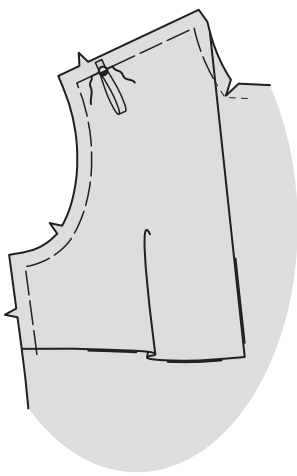
Pliez le PASSANT (9) en deux dans le sens de la longueur, envers contre envers. Pressez, en marquant un pli. Dépliez les longs bords du passant et retournez-les sur l'envers de sorte qu'ils se rejoignent sur le pli. Pressez. Pliez le passant en deux dans le sens de la longueur, en amenant les bords pressés l'un sur l'autre. Piquez près des deux longs bords.



Coupez le passant en deux morceaux de 13.5 cm de longueur et quatre morceaux de 10 cm. (Les pièces plus longues seront utilisées pour les épaulettes et les pièces plus courtes pour les pattes de manche et les passants).

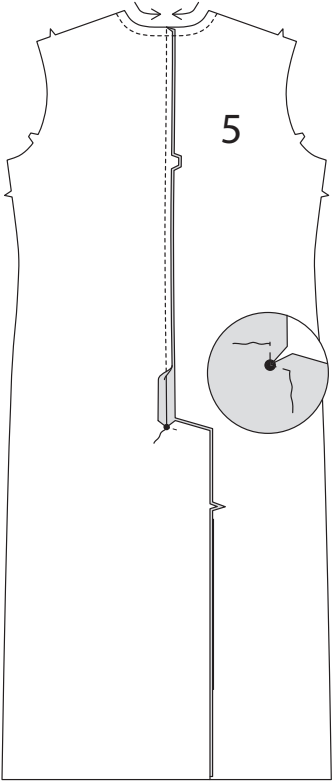


En utilisant les morceaux plus longs, pliez le passant en deux, en amenant les extrémités l'une sur l'autre. Sur l'endroit, épinglez le passant sur le bord de l'épaule du devant (par-dessus le devant superposé) en plaçant les extrémités par-dessus le grand cercle avec les bords non finis au même niveau. Bâtissez.

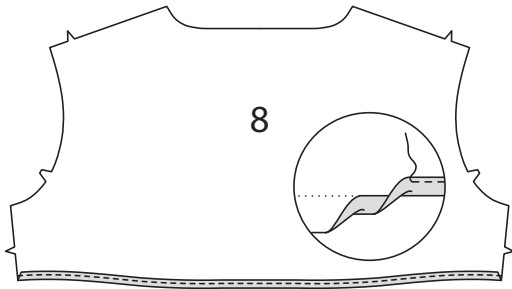


DOS

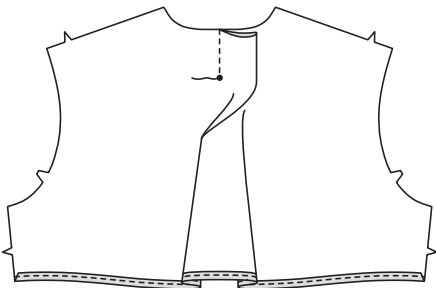
Faites une **PIQÛRE DE SOUTIEN** sur le bord de l'encolure du DOS (5) dans le sens des flèches. Pour **RENFORCER** le coin intérieur des prolongements de fente dos, piquez sur les lignes de piqûre, en pivotant avec l'aiguille piquée dans le tissu sur le grand cercle. Crantez vers la piqûre sur le cercle. Piquez la couture du milieu du dos du bord supérieur jusqu'au grand cercle, en piquant au point arrière sur le cercle pour renforcer la couture.



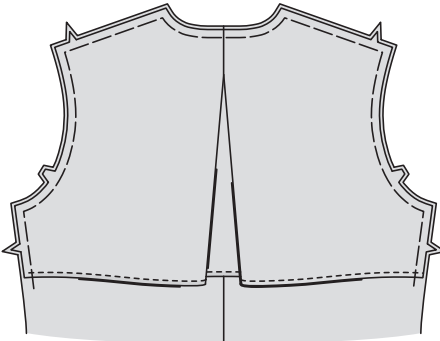
Rentrez au fer une valeur de couture d'ourlet de 1.5 cm sur le bord inférieur du DOS SUPERPOSÉ (8). Pour former un ourlet étroit, rentrez le bord non fini pour rejoindre le pli. Pressez. Piquez l'ourlet en place.



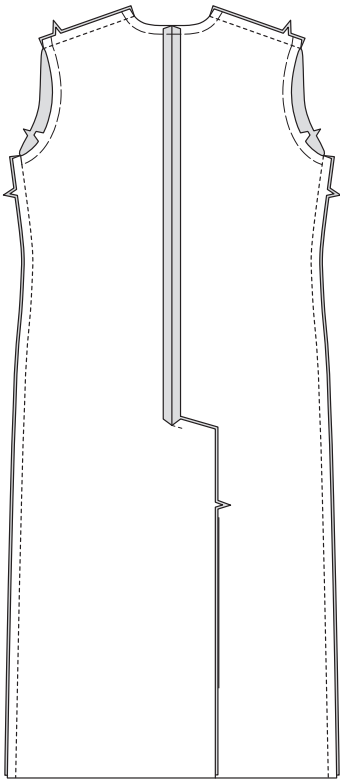
Pour former le pli sur l'envers du dos superposé, amenez les lignes pointillées l'une sur l'autre. Piquez le long des lignes pointillées du bord de l'encolure jusqu'au petit cercle. Piquez au point arrière sur le cercle pour renforcer la couture. Pressez le pli à plat en amenant la piqûre vers le milieu. Bâtissez le bord non fini.



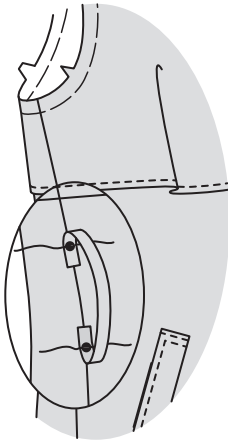
Épinglez l'envers du devant superposé sur l'endroit du dos ayant les bords de l'encolure, de l'épaule et du côté au même niveau. Bâtissez.



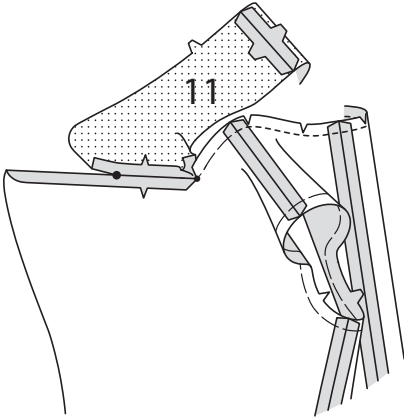
Piquez le devant et le dos sur les bords de l'épaule et du côté.



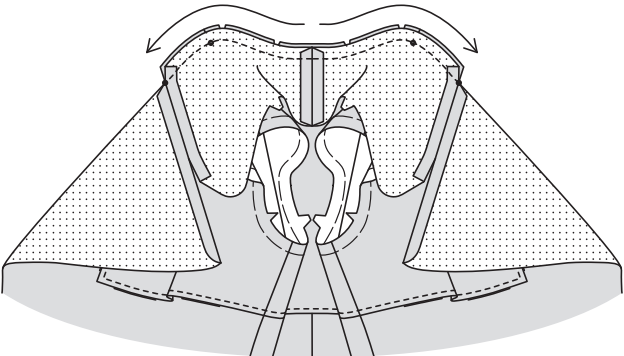
Sur l'endroit, superposez les extrémités d'un passant court 1.3 cm au-dessus de chaque paire de grands cercles sur les coutures du côté. Piquez, solidement par-dessus les grands cercles.



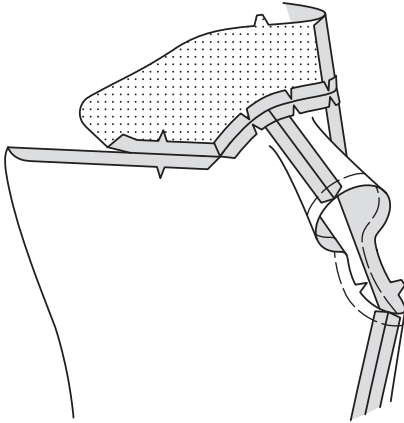
Piquez la couture du milieu du dos du DESSOUS DE COL (11). Endroit contre endroit, épinglez le bord du devant du dessous de col sur le manteau, en faisant coïncider les petits cercles, les grands cercles et les encoches. Piquez le bord à encoche entre les petits et les grands cercles. Ouvrez la couture au fer. Crantez le bord de l'encolure du dos du manteau vers la piqûre de soutien le long des courbes.



Piquez le bord de l'encolure restant, endroit contre endroit, en faisant coïncider les milieux du dos et les petits cercles, en plaçant le petit cercle intérieur sur la couture d'épaule. Piquez chaque côté du milieu du dos jusqu'au petit cercle extérieur dans le sens des flèches.

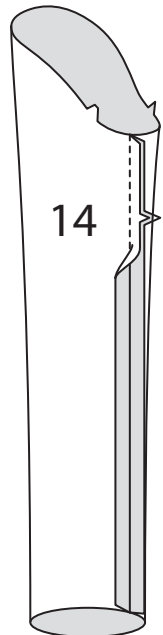


Égalisez la couture d'encolure entre les petits cercles extérieurs ; crantez les courbes. Ouvrez la couture au fer.

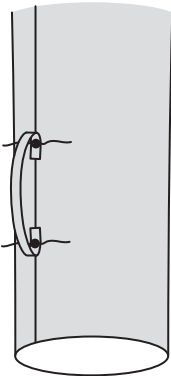


MANCHE

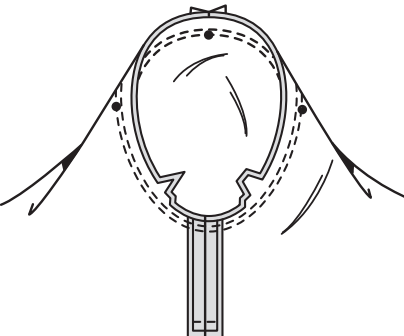
Épinglez les bords du dessous de bras de la MANCHE (14), en faisant coïncider les encoches. Piquez.



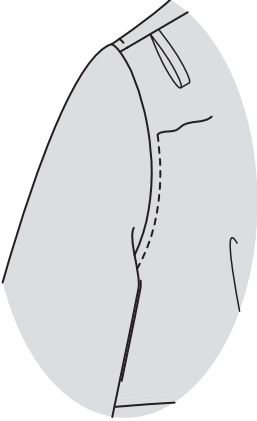
Sur l'endroit, superposez 1.3 cm des extrémités des passants restants aux grands cercles sur les coutures de dessous de bras. Piquez, solidement par-dessus les grands cercles.



Avec la manche à l'endroit, tenez le manteau à l'envers avec l'emmanchure vers vous. Endroit contre endroit, épinglez la manche sur le bord de l'emmanchure avec le petit cercle du milieu sur la couture d'épaule, en faisant coïncider les coutures de dessous de bras, les encoches et les petits cercles restants. Bâissez. Piquez, puis piquez à 3 mm de la première piqûre. Égalisez la couture au-dessous des encoches près de la piqûre. Pressez la couture vers le manteau.

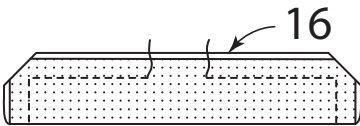


Sur l'endroit, **SURPIQUEZ** le manteau le long de la couture d'emmanchure.

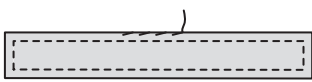


ÉPAULETTE ET PATTE DE MANCHE

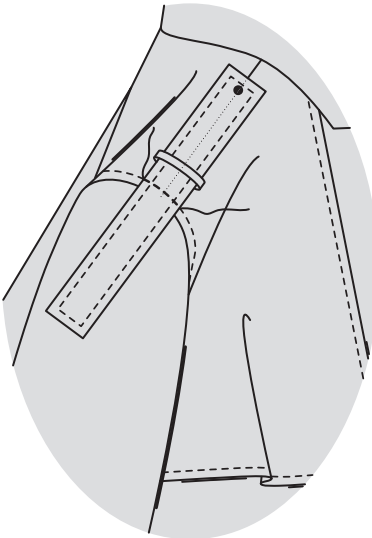
Pliez l'ÉPAULETTE (16) sur la ligne de pliure endroit contre endroit. Piquez, en laissant une ouverture sur le long bord pour retourner. Égalisez la couture et biaisez les coins.



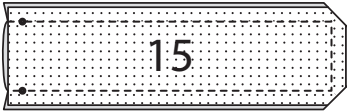
Retournez l'épaulette ; pressez. Cousez en fermant l'ouverture aux **POINTS COULÉS**. **SURPIQUEZ** les bords finis.



Sur l'endroit, faites passer l'épaulette dans le passant, en centrant l'épaulette dans le sens de la longueur, par-dessus la couture d'épaule, en faisant coïncider les petits cercles. Piquez sur la ligne de piqûre.



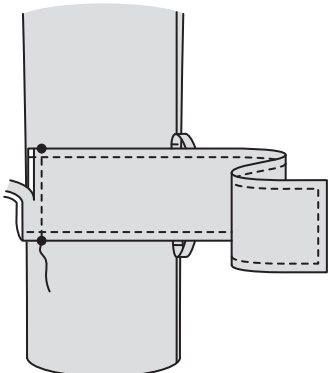
Endroit contre endroit et ayant les bords non finis au même niveau, épinglez la **PATTE DE MANCHE** (15) sur la parementure de patte de manche. Piquez, en laissant ouverte l'extrémité avec petits cercles. Égalisez la couture et biaisez les coins.



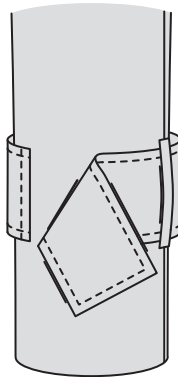
Retournez la patte de manche ; pressez. **SURPIQUEZ** les bords finis.



Sur l'endroit, épinglez la patte de manche sur la manche, ayant l'extrémité finie vers le devant de la manche, en faisant coïncider les petits cercles. Piquez solidement sur la ligne de piqûre. Égalisez la valeur de couture à un peu moins de 6 mm.

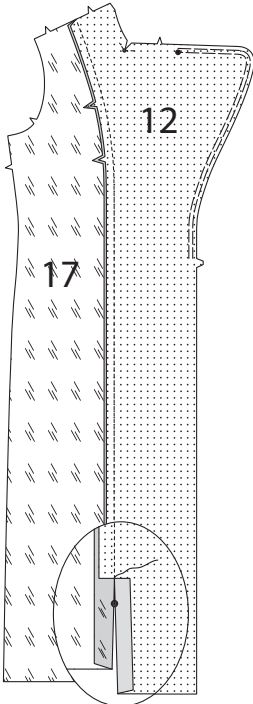


Pressez la patte vers le dos de la manche, par-dessus la valeur de couture. Piquez à 6 mm de la couture. Faites passer la patte dans le passant ; pressez.

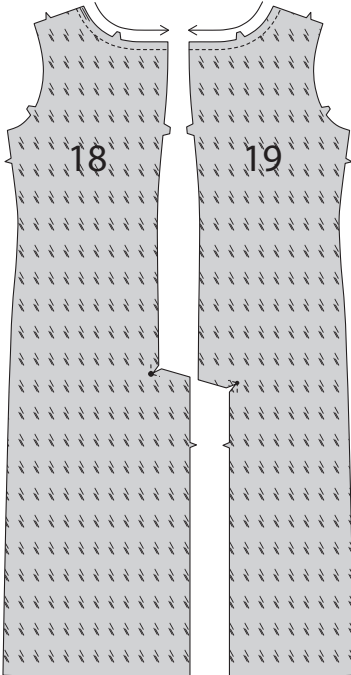


PAREMENTURE ET DOUBLURE DE MANTEAU

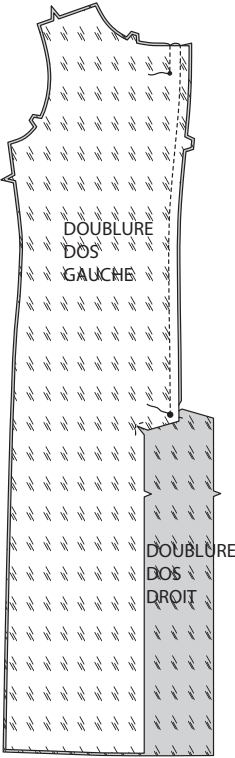
RENFORCEZ le petit cercle sur le coin intérieur de la PAREMENTURE DEVANT (12) et crantez vers le petit cercle comme décrit pour le devant. **SOUTENEZ** le bord supérieur et du devant du grand cercle jusqu'à l'encoche double. Endroit contre endroit, épinglez la parementure devant sur la DOUBLURE DEVANT (17), en faisant coïncider les petits cercles et les encoches. Piquez du bord de l'épaule à 2.5 cm au-dessus du petit cercle ; piquez au point arrière pour renforcer la couture. Crantez uniquement la valeur de couture de la parementure sur le bout de la piqûre, comme illustré. Pressez la couture vers la doublure, en rentrant au fer 1.5 cm sur le bord intérieur de la parementure au-dessous du cran, comme illustré.



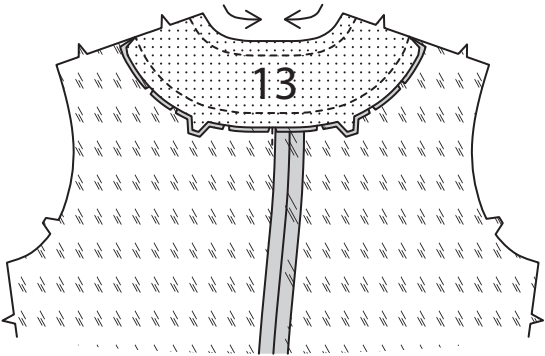
Faites une **PIQÛRE DE SOUTIEN** sur les bords de l'encolure de la DOUBLURE DOS DROIT (18) et de la DOUBLURE DOS GAUCHE (19). Pour renforcer le coin intérieur des prolongements de fente dos, piquez sur la ligne de couture à 2.5 cm de chaque côté du grand cercle sur la doublure dos droit et le petit cercle sur la doublure dos gauche, en piquant à travers les cercles. Crantez vers la piqûre sur les cercles, en veillant à ne pas cranter à travers la piqûre.



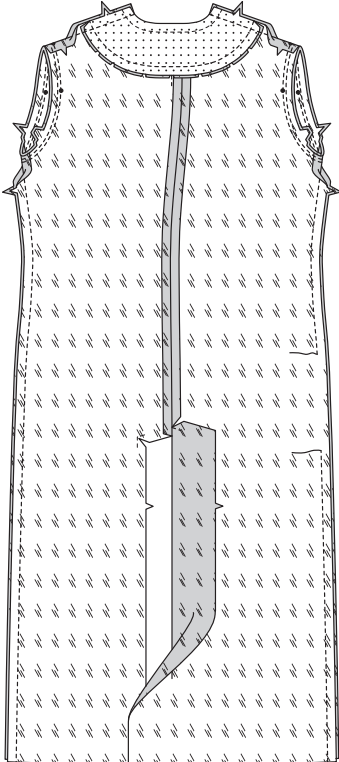
Endroit contre endroit, épinglez ensemble les pièces de la doublure dos, en faisant coïncider les grands cercles. Piquez du bord supérieur jusqu'au grand cercle, en piquant au point arrière sur le grand cercle pour renforcer la couture. Pour former le pli, piquez du bord supérieur jusqu'au petit cercle, en piquant au point arrière sur le petit cercle pour renforcer la couture. Pressez la couture ouverte et le pli vers le dos droit.



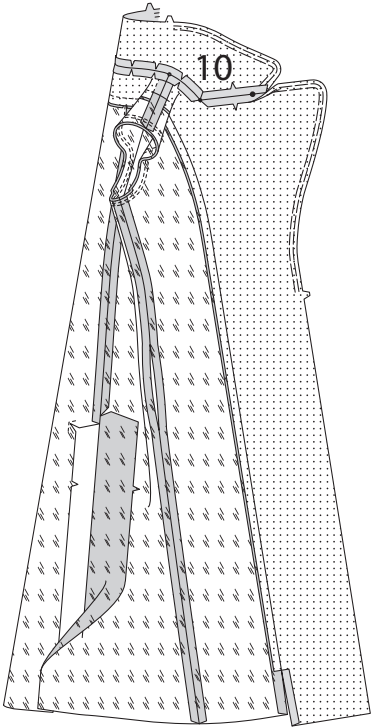
Crantez le bord de l'encolure de la doublure dos vers la piqûre de soutien. Faites une **PIQÛRE DE SOUTIEN** sur le bord de l'encolure de la PAREMENTURE DOS (13). Endroit contre endroit et ayant les bords non finis au même niveau, épinglez le bord inférieur de la parementure dos sur le bord supérieur de la doublure dos. Piquez. Pressez la couture vers la doublure.



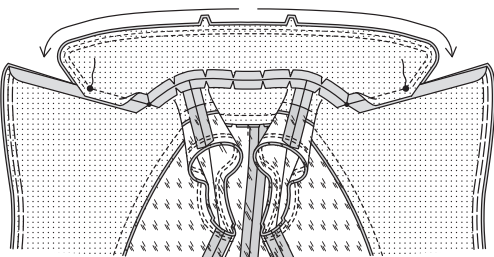
Piquez la parementure et doublure devant et le dos sur les bords de l'épaule et du côté, en laissant une ouverture sur un bord du côté pour retourner. Recoupez 2.5 cm du bord inférieur de la doublure de manche. Piquez ensemble les bords du dessous de bras de la doublure de manche et piquez sur le bord de l'emmanchure comme décrit pour le manteau.



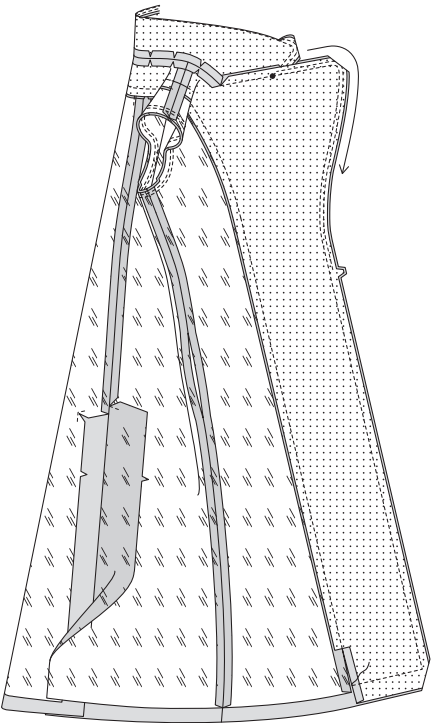
SOUTENEZ le **DESSUS DE COL** (10) entre les encoches doubles et le grand cercle. Crantez le bord de l'encolure de la parementure dos vers la piqûre de soutien le long des courbes. Endroit contre endroit, épinglez le dessus de col sur le bord de l'encolure de la parementure devant et dos, en faisant coïncider les milieux du dos, les petits et les grands cercles, en plaçant les petits cercles intérieurs sur les coutures d'épaule. Piquez entre les grands cercles, en pivotant avec l'aiguille piquée dans le tissu sur les coins intérieurs. Égalisez la couture d'encolure dos entre les petits cercles extérieurs ; crantez les courbes. Ouvrez les coutures au fer.



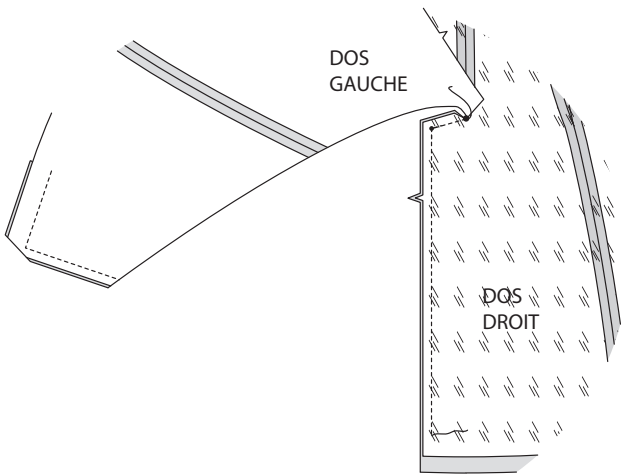
Endroit contre endroit, épinglez le dessus de col sur le dessous de col, en faisant coïncider les milieux du dos et les grands cercles. Rabattez les valeurs de couture de l'encolure. Bâtissez à la main les bords extérieurs du dessus de col et du dessous de col ensemble entre les grands cercles, en travaillant des points de bâti du milieu du dos jusqu'au grand cercle, en soutenant le dessus de col pour ajuster. Piquez le long du faufil depuis le milieu du dos jusqu'au grand cercle, en superposant quelques points au niveau du milieu du dos. Fixez solidement les bouts du fil aux grands cercles.



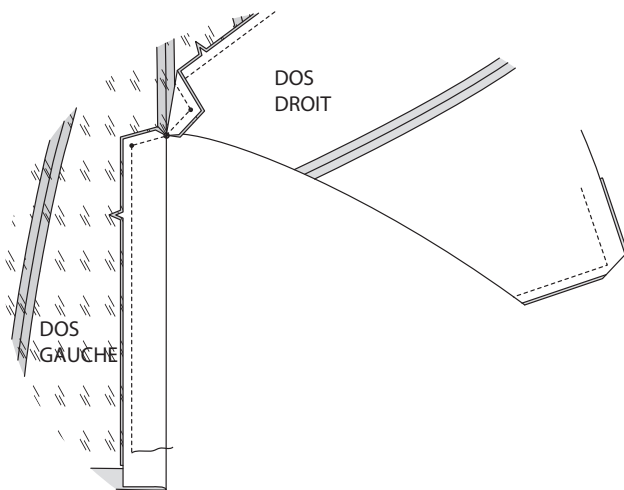
SOUS-PIQUEZ le bord supérieur du dessous de col, aussi loin que possible. Épinglez la parementure devant sur le manteau, en faisant coïncider les petits et les grands cercles. Bâtissez à la main du grand cercle sur le bord de l'encolure jusqu'à l'encoche double, en soutenant la parementure devant pour ajuster. Retournez la valeur de couture de l'encolure vers le col, piquez du grand cercle jusqu'au bord intérieur de la parementure. Égalisez chaque couture du col et de la parementure jusqu'à 6 mm de la piqûre. Égalisez à travers les bords du col et du revers, en crantant les courbes. Pressez toutes les coutures avant de retourner.



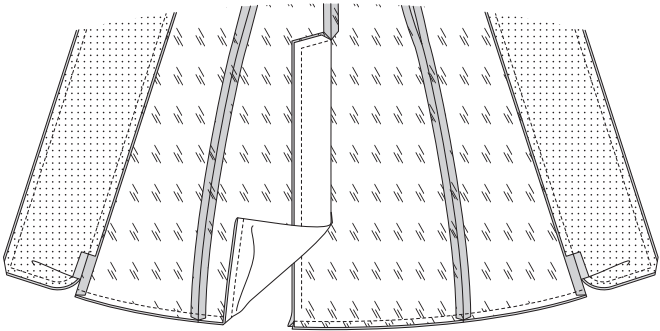
Endroit contre endroit, épinglez les bords de la fente dos de la doublure dos droit et du manteau dos droit, en faisant coïncider les petits cercles, les grands cercles et les encoches. En commençant au grand cercle, piquez les bords de la fente dos droit ensemble jusqu'à 5 cm du bord inférieur, en veillant à ne pas saisir la moitié gauche du manteau et de la doublure.



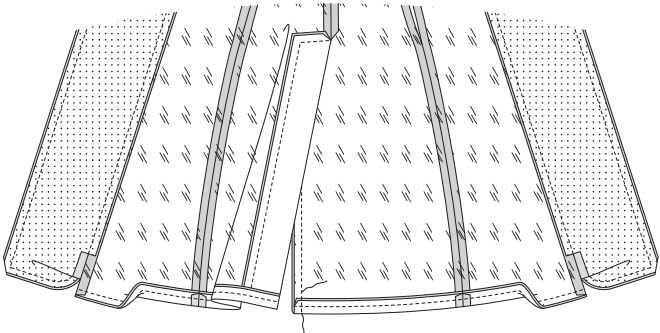
Endroit contre endroit, épinglez les bords de la fente dos de la doublure dos gauche et du manteau dos gauche, en faisant coïncider les petits cercles, les grands cercles et les encoches. En commençant au grand cercle, piquez ensemble les bords de la fente dos gauche jusqu'à 5 cm du bord inférieur, en veillant à ne pas saisir la moitié droite du manteau et de la doublure.



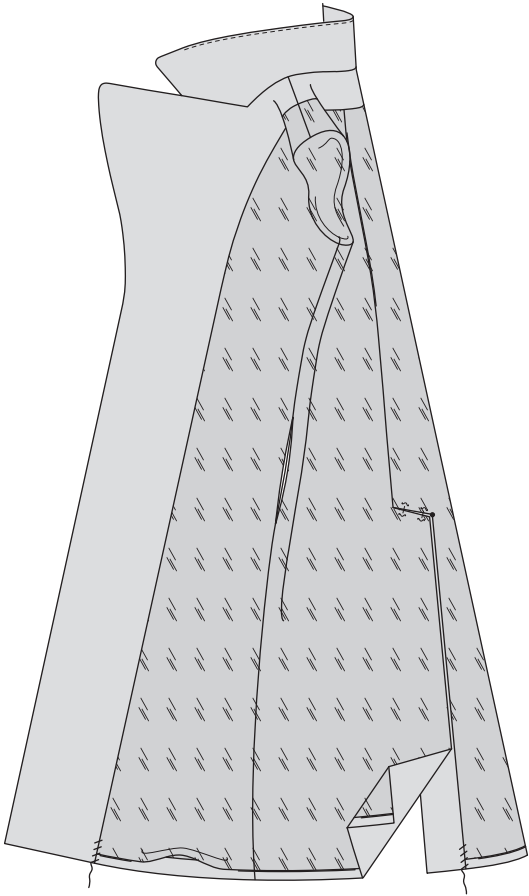
Endroit contre endroit, épinglez ensemble les bords inférieurs du manteau et de la doublure, en faisant coïncider les milieux du dos et les coutures. Piquez les bords inférieurs ensemble entre les coutures du côté devant en couture de 1.5 cm.



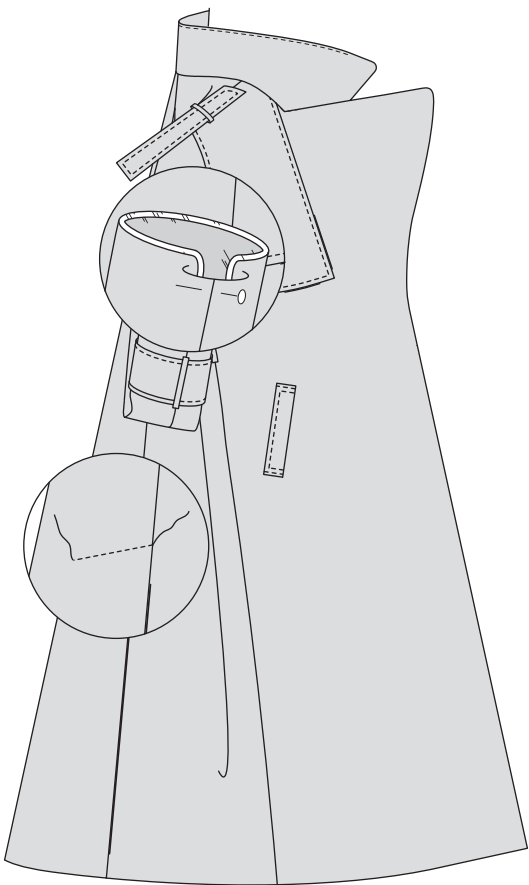
Sur les bords de la fente dos, relevez un ourlet sur le manteau par-dessus la doublure (l'ourlet de la doublure se relèvera avec le manteau), comme illustré. Piquez ensemble les bords restants de la fente dos droit, en raccordant avec la piqûre précédente. Égalisez les coutures et biaisez les coins.



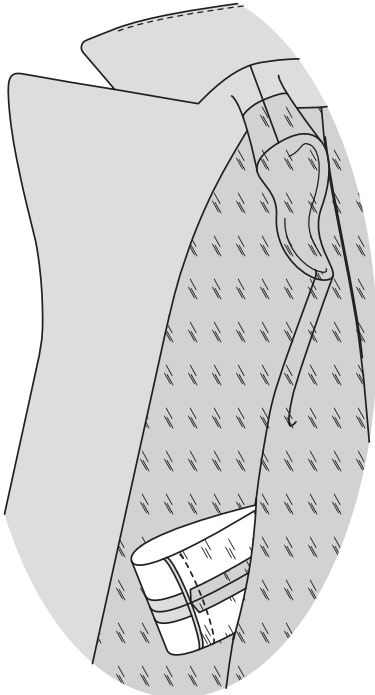
Retournez le manteau et la doublure à l'endroit à travers l'ouverture de la doublure, en retournant la fente dos gauche le long de la ligne continue. Pressez le col, en vous assurant que la couture extérieure se déroule légèrement vers le dessous. Pressez les bords restants du revers et du devant, en pressant l'ourlet en place. Mettez la main dans l'ouverture de la doublure et cousez à la main lâchement les coutures d'encolure du manteau et de la doublure ensemble. Fixez l'ourlet sur les coutures du manteau. Laissez tomber la doublure. Sur l'envers, épinglez la fente droite par-dessus la gauche, en faisant coïncider les petits cercles, en plaçant les épingles sur l'endroit.



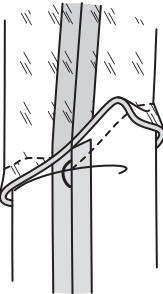
Sur l'endroit, piquez le dos gauche sur la ligne de piqûre, en saisissant la fente droite sur l'envers. Glissez les manches en place. Pour faire coïncider les coutures correctement, retournez la valeur de couture sur les bords de la manche du manteau et de la doublure l'un sur l'autre sur les coutures, comme illustré. Fixez les bords retournés en utilisant une épingle. (Ceci vous permettra d'épingler facilement ensemble les bords inférieurs une fois prêt à piquer ensemble les bords de la manche).



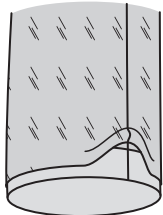
Tirez sur la manche à travers l'ouverture de la doublure, ayant les envers vers l'extérieur, en séparant la manche du manteau de la doublure de manche. Endroit contre endroit, épinglez ensemble les bords de la manche, en faisant coïncider les coutures. Enlevez l'épingle de fixation. Piquez le bord de la manche. Égalisez la couture.



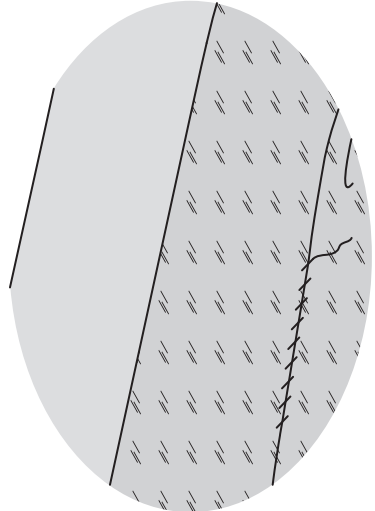
Relevez une valeur de couture de l'ourlet de la manche. Fixez l'ourlet sur la couture, comme illustré.



Retournez la manche à l'endroit ; pressez, en relevant au fer l'ourlet de la manche. Laissez tomber la doublure de manche.

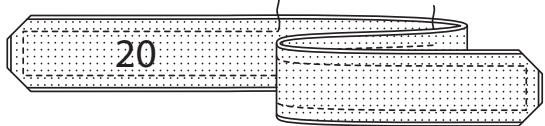


Cousez les bords de l'ouverture de la doublure ensemble aux **POINTS COULÉS**.

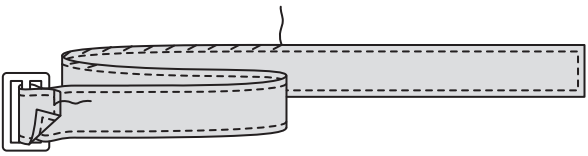


FINITION ET CEINTURE

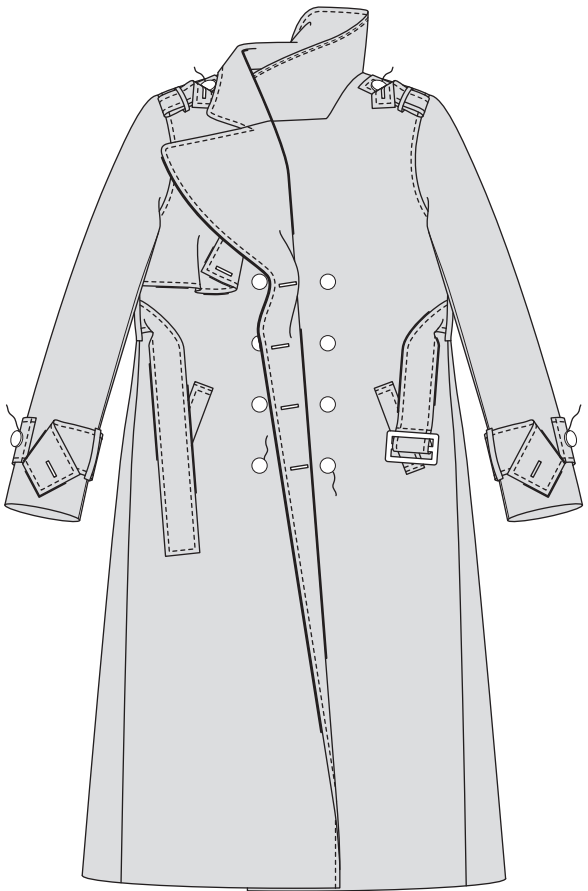
Endroit contre endroit et ayant les bords non finis au même niveau, épinglez la **CEINTURE** (20) sur la parementure de ceinture. Piquez, en laissant une ouverture sur un long bord pour retourner. Égalisez les coutures et biaisez les coins.



Retournez la ceinture ; pressez. Cousez en fermant l'ouverture aux **POINTS COULÉS**. **SURPIQUEZ** les bords finis. Glissez l'extrémité marquée de la ceinture à travers la barrette de la boucle, en retournant l'extrémité le long de la ligne de pliure. Piquez solidement l'extrémité retournée en place. Faites passer la ceinture dans les passants du manteau et fermez comme illustré sur la pochette.



Sur l'endroit, **SURPIQUEZ** les bords du devant du manteau et du col, en piquant à angle droit à 6 mm au-dessus du point d'union du col et revers. Faites les boutonsnières sur le devant droit et le devant superposé. Cousez les boutons sur les quatre cercles intérieurs. Superposez le devant droit au gauche, en faisant coïncider les milieux. Sur le devant gauche, cousez les boutons sous les boutonsnières. Faites les boutonsnières sur les pattes de manche. Cousez les boutons sur les petits cercles des pattes de manche. Faites les boutonsnières sur les épaulettes. Cousez les boutons sur les petits cercles des épaulettes. Faites passer l'épaulette dans le passant pour fermer le bouton.



Sur le devant gauche, faites la boutonnière sur la deuxième marque depuis le haut. Sur l'envers du devant droit, cousez le bouton par-dessus la boutonnière devant gauche.

