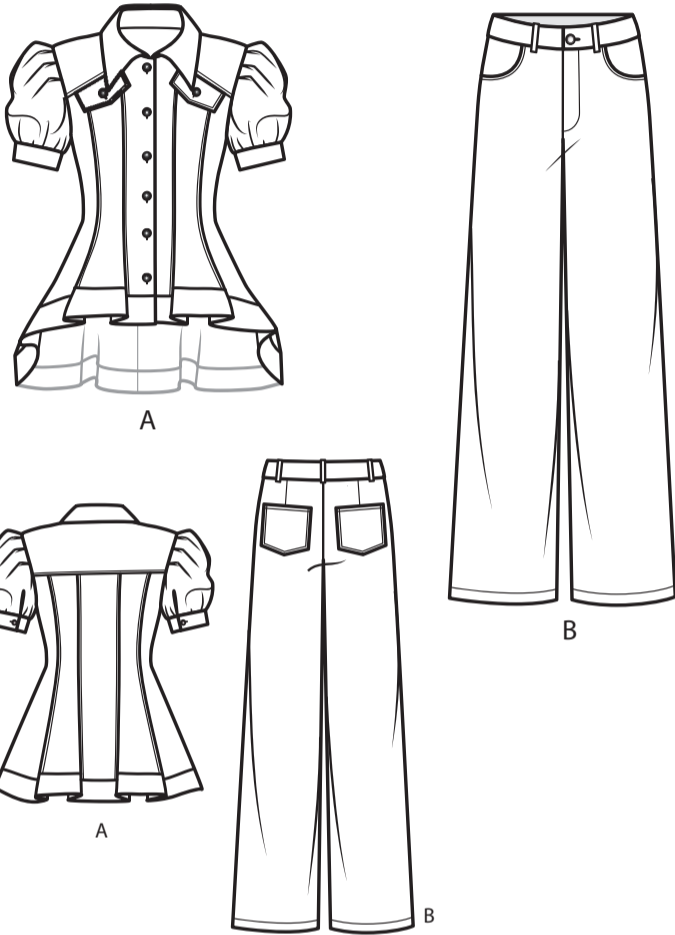
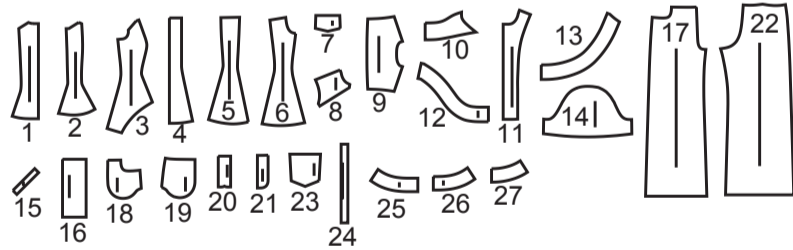




@LWS\_lynnwardrobesew



**27 PIÈCES DU PATRON**



- 1 Devant – A
- 2 Partie milieu devant – A
- 3 Côté devant – A
- 4 Dos – A
- 5 Partie milieu dos – A
- 6 Côté dos – A
- 7 Rabat – A
- 8 Empiècement devant – A
- 9 Empiècement dos – A
- 10 Col – A
- 11 Parementure devant – A
- 12 Bande d'ourlet devant – A
- 13 Bande d'ourlet dos – A
- 14 Manche – A
- 15 Sous-patte – A
- 16 Poignet – A
- 17 Devant – B
- 18 Parementure de poche – B
- 19 Côté devant et poche – B
- 20 Braquette droite – B
- 21 Parementure de braquette gauche – B
- 22 Dos – B
- 23 Poche dos – B
- 24 Passants – B
- 25 Ceinture droite – B
- 26 Ceinture devant gauche – B
- 27 Ceinture dos – B

**MARQUES DU PATRON**

- FLÈCHE DU DROIT-FIL:** Posez sur le droit-fil du tissu parallèle à la lisière ou à la pliure.
- LIGNE DE PLIURE:** Placez la ligne sur la pliure du tissu.
- MARQUE DE BOUTONNIÈRE:** Indique la longueur exacte et l'emplacement des boutons.
- MARQUE DE BOUTON:** Indique l'emplacement du bouton.
- ENCOCHES ET SYMBOLES:** Pour faire coïncider les coutures et les détails d'assemblage.
- Indique la Ligne de Poitrine, Ligne de Taille, les Hanches et/ou le Tour de Bras. Les Mesures font référence à la circonférence du Vêtement Fini (Mesures du corps + Aisance du port + Aisance du design). Ajustez le patron si nécessaire. La mesure ne comprend pas les plis, les pinces et les valeurs de couture.
- VALEUR DE COUTURE COMPRISE:** 1.5cm, sauf différemment indiqué, mais pas imprimé sur le patron.

**ADAPTER SI NÉCESSAIRE**

- Allongez ou raccourcissez aux lignes d'ajustement (=) ou où il est indiqué sur le patron. S'il faut ajouter une longueur considérable, vous pouvez acheter du tissu supplémentaire.
- POUR RACCOURCIR:** Pliez le long de la ligne d'ajustement. Faire une pliure la moitié de la quantité nécessaire. Adhère en place.
- POUR ALLONGER:** Coupez entre les lignes d'ajustement. Étendez la quantité nécessaire, en tenant les bords parallèles. Adhère sur le papier.
- Lorsque les lignes de Modification ne se trouvent pas sur le patron, allongez ou raccourcissez au bord inférieure.

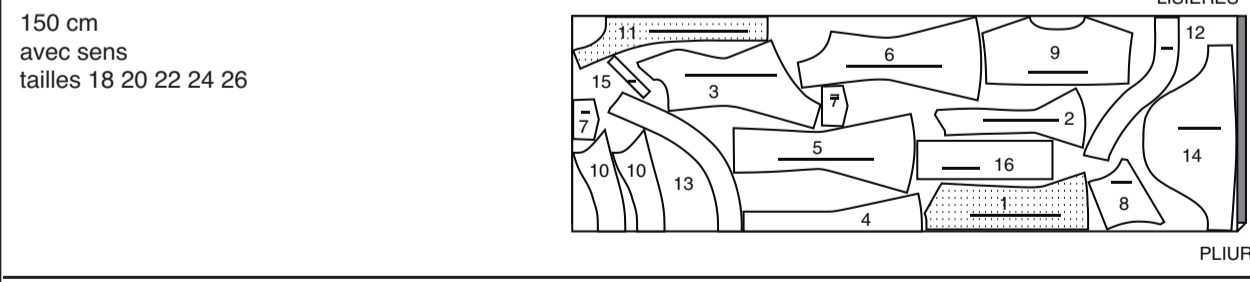
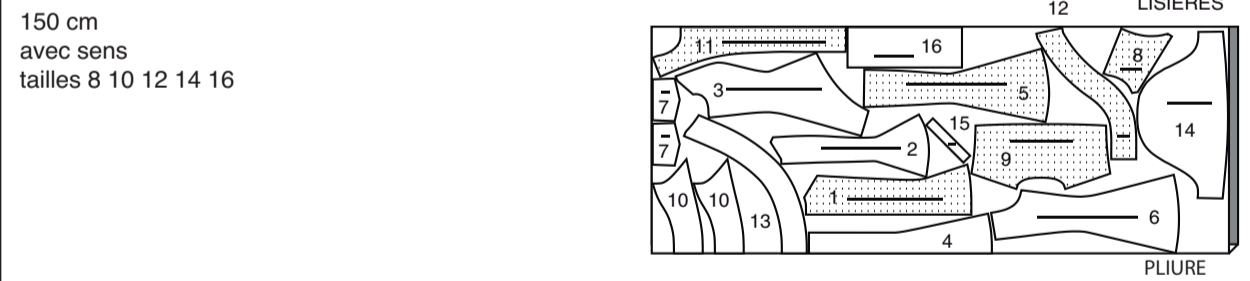
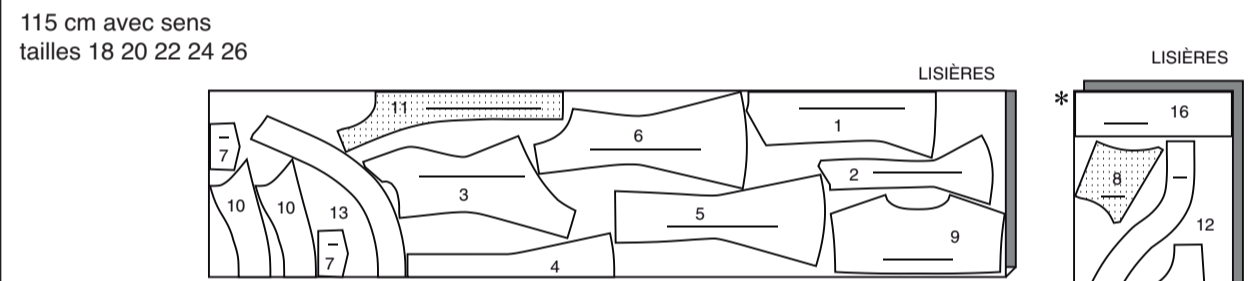
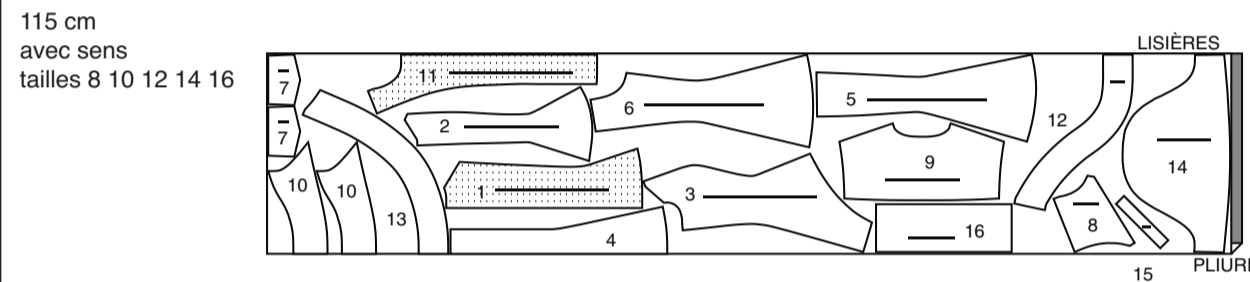
**COUPER ET MARQUER**

- RÉTRÉCISSEZ LE TISSU** qui n'est pas étiqueté pré-rétréci. Repassez.
- ENTOUREZ LE PLAN DE COUPE** pour le Modèle, la Taille, la Largeur du Tissu.
- Utilisez les plans de coupe **AVEC SENS** pour les tissus à motif ayant un sens, sens, poil ou surfaces nuancées. Puisque la plupart de tissus de tricot ont la surface nuancée, on utilise un plan de coupe avec sens.
- Pour les **ÉPAISSEURS DOUBLES (AVEC PLIURE)**, pliez le tissu endroit contre endroit.
- \* **ÉPAISSEURS DOUBLES (SANS PLIURE)** - Pour les tissus avec sens, pliez le tissu transversalement, endroit contre endroit. Marquez comme illustré. Coupez le long de la pliure transversale du tissu (A). Retournez l'épaisseur supérieure sur 180° pour que les flèches aillent dans la même direction et posez-la sur l'épaisseur inférieure, endroit contre endroit (B).
- Pour une **ÉPAISSEUR SIMPLE** - Posez le tissu, endroit vers le haut. (Pour les Tissus à Fourrure, placez le poil vers le bas).
- ★ Coupez d'abord les autres pièces, en laissant assez de tissu pour couper cette pièce. Ouvrez le tissu. Pour les pièces "Coupez 1", coupez la pièce une fois sur une épaisseur simple avec la pièce vers le haut sur l'endroit du tissu.
- La pièce du patron peut avoir des lignes de coupe pour plusieurs tailles. Choisissez la ligne de coupe correcte ou les pièces de patron pour votre taille.
- Avant de **COUPER**, placez toutes les pièces sur le tissu selon le plan de coupe. Épinglez. (Les plans montrent l'emplacement approximatif des pièces de patron, lequel peut varier selon la taille du patron). Coupez **EXACTEMENT**, en maintenant les encoches vers l'extérieur.
- Avant d'enlever le patron, **REPORTEZ LES MARQUES** et les lignes d'assemblage sur l'Envers du Tissu, en utilisant la méthode à Épingles et à Craie ou le Papier à Calquer et la Roulette de Couturière. Les marques nécessaires sur l'endroit du tissu doivent être faites au fil.
- NOTE:** Les parties encadrées avec des pointillées (a! b! c!) dans les plans représentent les pièces coupées selon les mesures données.

**PLANS DE COUPE**

**HAUT A**

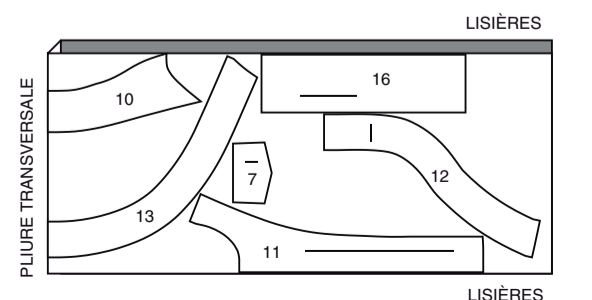
utilisez les pièces : 1 2 3 4 5 6 7 8 9 10 11 12 13 14 15 16



**ENTOILAGE A**

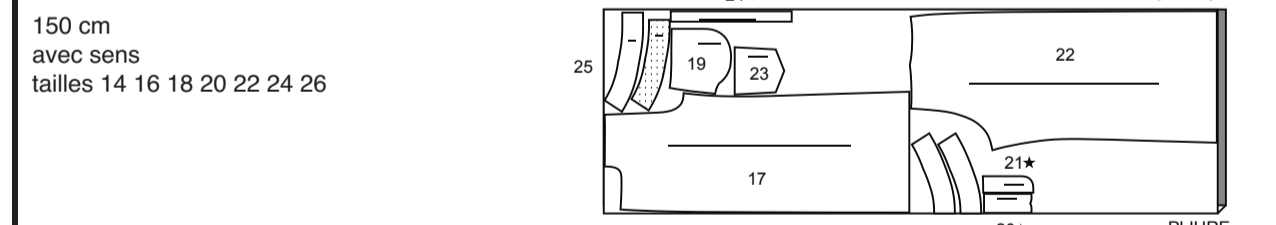
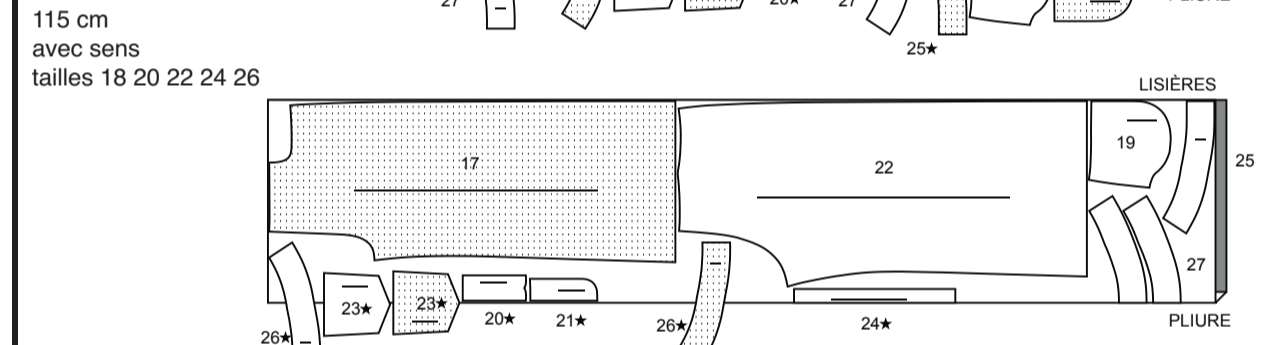
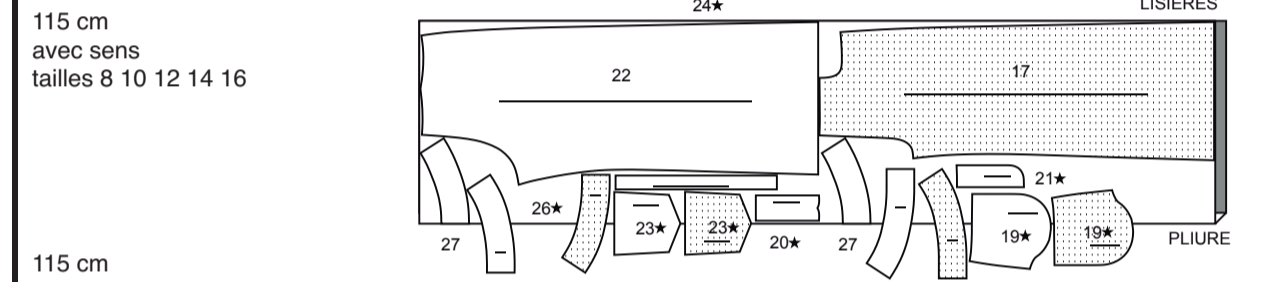
utilisez les pièces : 7 10 11 12 13 16

51 cm  
toutes les tailles



**PANTALON B**

utilisez les pièces : 17 19 20 21 22 23 24 25 26 27



**DOUBLURE B (POCHE)**

utilisez la pièce : 18

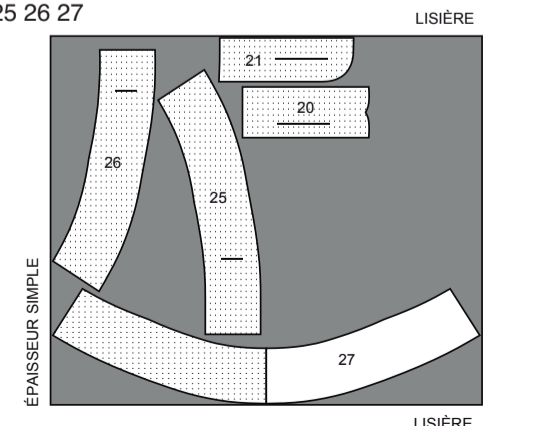
115 cm  
sans sens  
toutes les tailles



**ENTOILAGE B**

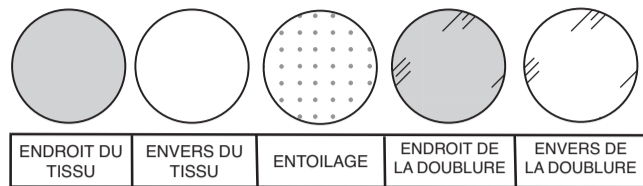
utilisez les pièces : 20 21 25 26 27

51 cm  
toutes les tailles



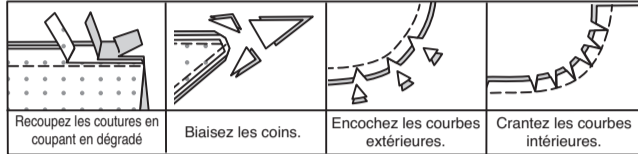
## INFORMATION DE COUTURE

### LÉGENDE DES CROQUIS



### VALEURS DE COUTURE

Utilisez des valeurs de couture de 1.5 cm sauf indiqué différemment.



**ÉPINGLER ET AJUSTER**  
Épinglez ou bâtissez les coutures, ENDROIT CONTRE ENDROIT, en faisant coïncider les encoches. Ajustez le vêtement avant de piquer les coutures principales.

### PRESSER

Pressez les valeurs de couture ensemble; puis ouvrez-les au fer sauf indiqué différemment. Crantez-les si nécessaire de sorte qu'ils restent à plat.

## GLOSSAIRE

Les termes techniques, imprimés en **CARACTÈRES GRAS** au cours de l'assemblage, sont expliqués ci-dessous.

**SOUTENIR** - Piquer sur la ligne de couture à grands points. Tirer sur les bouts du fil au moment d'ajuster.

**NOTE** : A la tête d'une manche, faire une deuxième rangée des grands points à 6 mm à l'opposé de la valeur de couture pour avoir du contrôle.

**PIQUER LE BORD/PIQUER AU BORD** – Piquer près du bord fini ou de la couture.

**FINIR** - Piquer à 6 mm du bord non fini et finir avec une des méthodes suivantes : (1) couper aux ciseaux à denteler OU (2) surfiler OU (3) replier le long de la piqûre et piquer près de la pliure OU (4) Finir à la surjeteuse.

**FACULTATIF POUR LES OURLETS** : Si désiré, poser un extra-fort (ruban bordure).

**FRONCER** - Piquer à grands points sur la ligne de couture, puis à 6 mm à l'intérieur de la valeur de couture. Tirer les fils canette à l'ajustage.

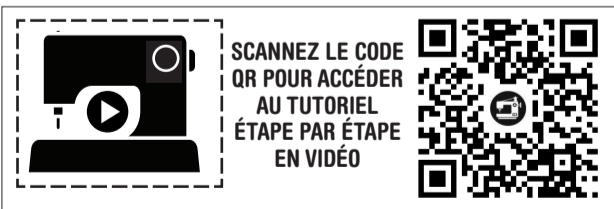
**RENFORCER** - Piquer à petits points sur la ligne de couture indiquée dans les instructions de couture.

**POINTS COULÉS** - Glisser l'aiguille dans le bord plié et faire un point au-dessous dans le vêtement, ne prenant qu'un seul fil.

**PIQÛRE DE SOUTIEN** – Piquer à 1.3 cm du bord non fini dans la valeur de couture, dans le sens des flèches.

**SURPIQUER** – Sur l'endroit, en utilisant le pied presseur comme un guide, piquer à 6 mm du bord, de la couture ou de la piqûre précédente, ou piquer comme indiqué dans les instructions de couture.

**SOUS-PIQUER** – Déplier la parementure ou au-dessous du vêtement ; piquer sur la valeur de couture près de la couture.



@LWS\_lynnwardrobesews

**LES PIÈCES DU PATRON SERONT IDENTIFIÉES PAR DES NUMÉROS LA PREMIÈRE FOIS QU'ELLES SERONT UTILISÉES.**

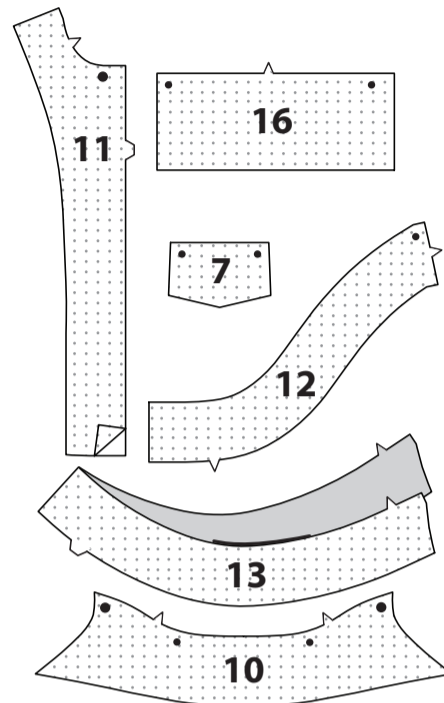
**PIQUEZ LES COUTURES ENDROIT CONTRE ENDROIT, SAUF INDIQUÉ DIFFÉREMMENT.**

## INSTRUCTIONS DE COUTURE

### HAUT A

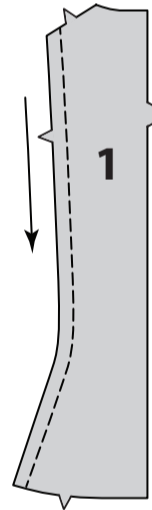
### ENTOILAGE

Épinglez l'ENTOILAGE sur l'envers de chaque pièce correspondante en TISSU. Faites adhérer en suivant la notice d'utilisation.

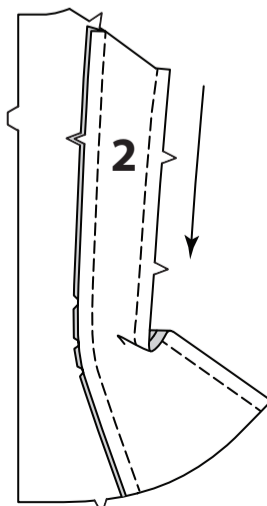


### DEVANT ET DOS

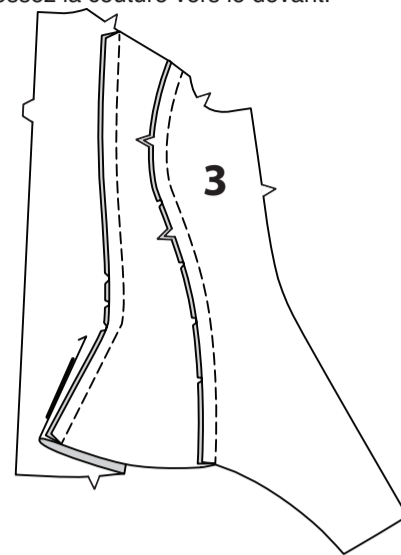
Faites une **PIQÛRE DE SOUTIEN** sur les bords du côté du devant (1) dans le sens des flèches.



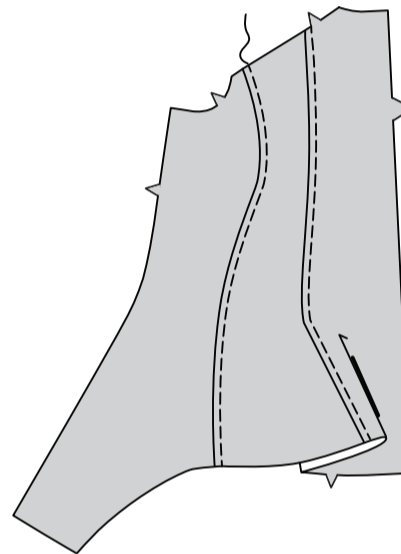
Endroit contre endroit, épinglez la partie milieu devant (2) sur le bord du côté du devant, en faisant coïncider les encoches. Crantez vers la piqûre de soutien si nécessaire. Bâtissez. Piquez. Pressez la couture vers le devant. Faites une **PIQÛRE DE SOUTIEN** sur les bords du côté de la partie milieu devant.



Endroit contre endroit, épinglez le côté devant (3) sur la partie milieu devant, en faisant coïncider les encoches, en crantant vers la piqûre de soutien si nécessaire. Bâtissez. Piquez. Pressez la couture vers le devant.



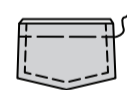
Sur l'endroit, **SURPIQUEZ** les coutures du devant, en saisissant la couture pressée sur l'envers.



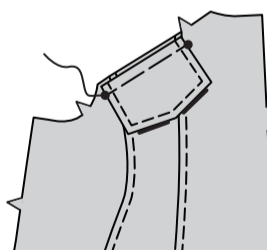
Endroit contre endroit, piquez ensemble les pièces du rabat (7), en laissant ouvert le bord avec petits cercles. Égalisez la couture.



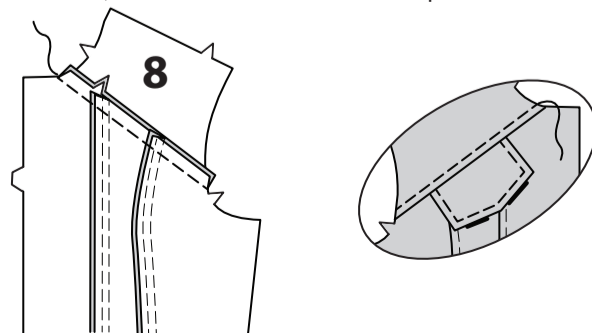
Retournez le rabat à l'endroit. Pressez. Bâtissez ensemble les bords non finis. **SURPIQUEZ** les bords extérieurs du rabat.



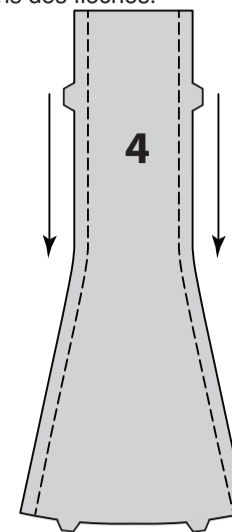
Sur l'endroit, épinglez le rabat sur le bord supérieur du devant, en faisant coïncider les petits cercles. Bâtissez.



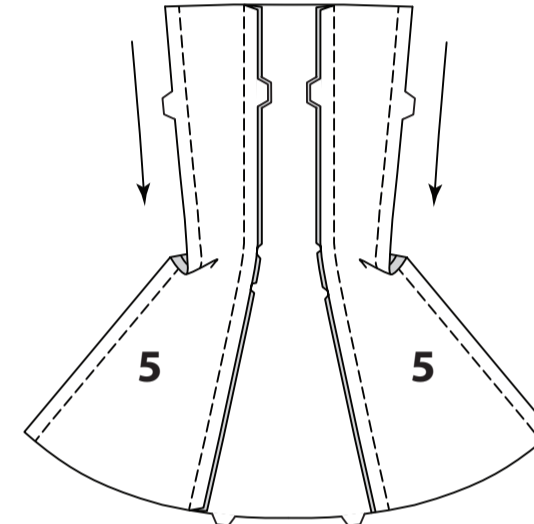
Endroit contre endroit, piquez l'empècement devant (8) sur le bord supérieur du devant en faisant coïncider les encoches. Relevez la couture au fer. Sur l'endroit, **SURPIQUEZ** la couture d'empècement.



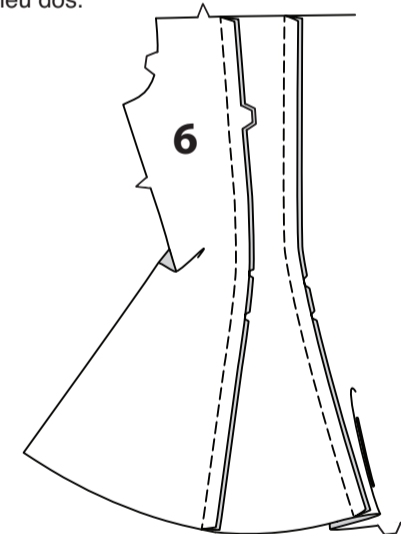
Faites une **PIQÛRE DE SOUTIEN** sur les bords du côté du dos (4) dans le sens des flèches.



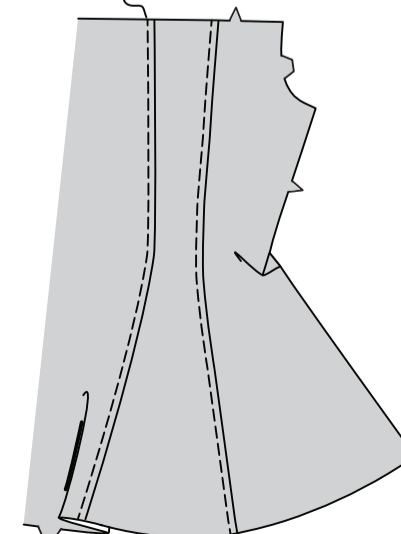
Endroit contre endroit, épinglez les pièces de la partie milieu dos (5) sur chaque côté du dos, en faisant coïncider les encoches, en crantant vers la piqûre de soutien si nécessaire. Bâtissez. Piquez. Pressez la couture vers le milieu dos. Faites une **PIQÛRE DE SOUTIEN** sur les bords du côté de la partie milieu dos.



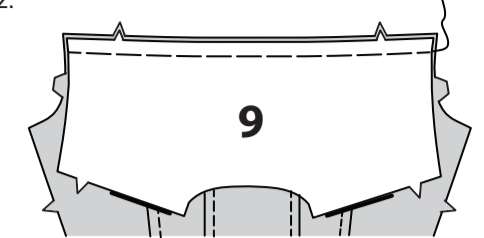
Épinglez le CÔTÉ DOS (6) sur la partie milieu dos, en faisant coïncider les encoches, en crantant vers la piqûre de soutien si nécessaire. Bâtissez. Piquez. Pressez la couture vers le milieu dos.



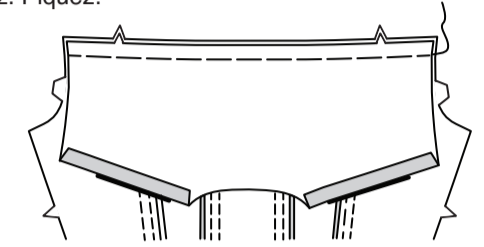
Sur l'endroit, **SURPIQUEZ** les coutures du dos, en saisissant les coutures pressées sur l'envers.



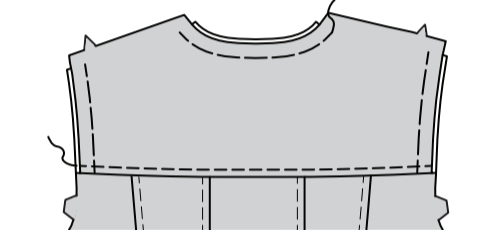
Endroit contre endroit, épinglez l'empècement dos (9) sur le bord supérieur du dos en faisant coïncider les encoches. Bâtissez.



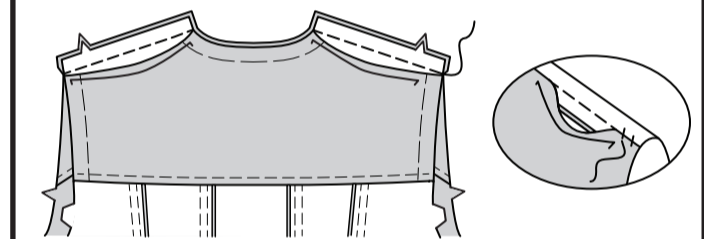
Rentrez au fer les bords de l'épaule de la parementure d'empècement dos. Sur l'envers, épinglez l'endroit de l'empècement sur l'envers du dos, en faisant coïncider les encoches. Bâtissez. Piquez.



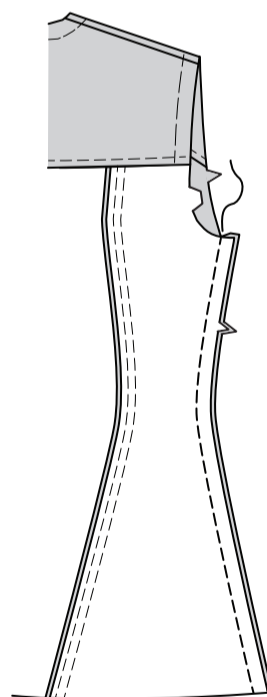
Relevez les pièces de l'empècement au fer, par-dessus la couture. Bâtissez ensemble les bords non finis. **SURPIQUEZ** la couture d'empècement à travers toute l'épaisseur.



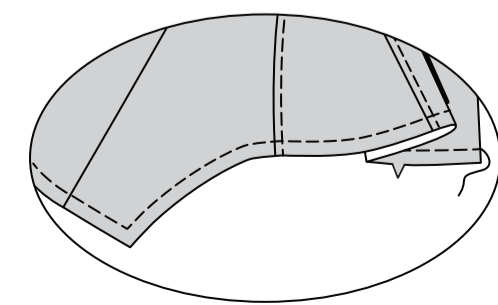
Endroit contre endroit, piquez le devant et le dos sur les coutures d'épaule, en maintenant libre le bord pressé de l'empècement. Pressez les coutures vers le dos. Cousez le bord pressé de l'empècement par-dessous la couture aux **POINTS COULÉS**.



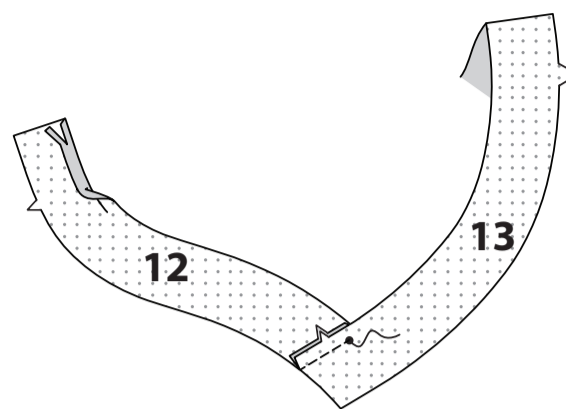
Piquez le devant et le dos sur les coutures latérales.



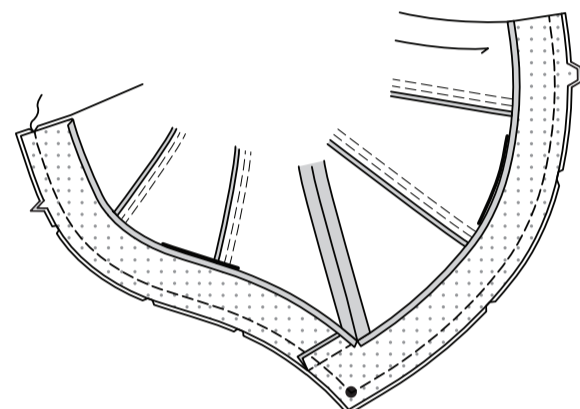
Faites une **PIQÛRE DE SOUTIEN** sur le bord inférieur du vêtement.



Endroit contre endroit, piquez la bande d'ourlet devant (12) et la bande d'ourlet dos (13) sur les bords à encoche, en arrêtant aux petits cercles. Pressez la couture vers le devant. Rentrez au fer la valeur de couture sur le bord sans marque de la parementure. Coupez à 6 mm.

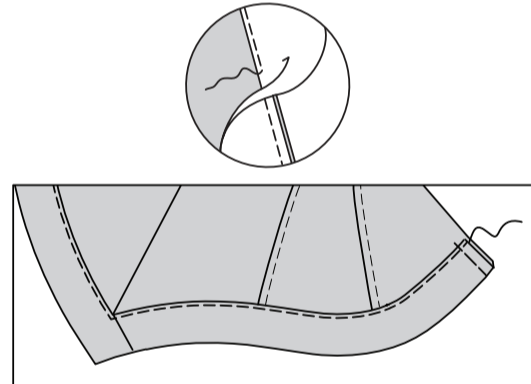


Sur l'envers, épinglez l'endroit de la parementure sur le bord inférieur du vêtement, en crantant vers la piqûre de soutien si nécessaire. Bâissez. Piquez. Égalisez la couture.



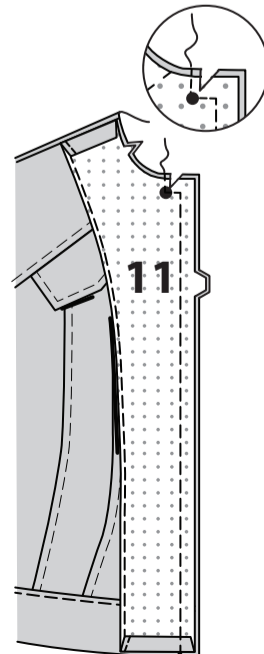
**SOUS-PIQUEZ** le vêtement aussi loin que possible. Retournez la bande d'ourlet vers l'extérieur en enfermant la couture.

Bâissez près du bord intérieur pressé de la bande d'ourlet. Sur l'endroit, **SURPIQUEZ** la bande le long du fauil. Bâissez ensemble les bords du devant.

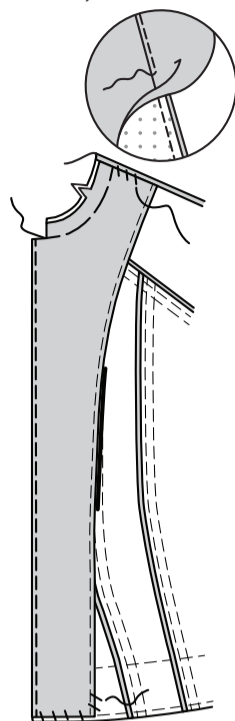


**FINISSEZ** les bords du côté de la parementure devant (11). Rentrez la valeur de couture sur le bord inférieur et de l'épaule de la parementure.

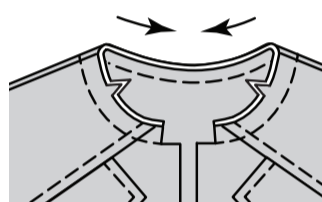
Endroit contre endroit, épinglez la parementure sur le devant en faisant coïncider les encoches et les grands cercles. Piquez, en arrêtant au grand cercle, continuez à travers la valeur de couture jusqu'au bord non fini, comme illustré. Crantez vers le grand cercle en veillant à ne pas cranter à travers la piqûre.



**SOUS-PIQUEZ** le bord du devant de la parementure. Retournez la parementure vers l'intérieur. Pressez. Bâissez ensemble les bords non finis supérieurs. Fixez à la main la parementure sur les coutures d'épaule. Cousez les bords inférieurs de la parementure sur la parementure d'ourlet aux **POINTS COULÉS**, comme illustré.

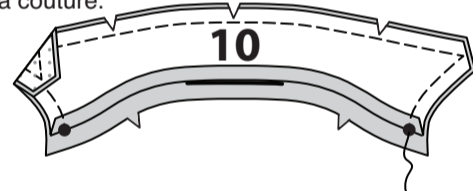


Faites une **PIQÛRE DE SOUTIEN** sur le bord de l'encolure du vêtement.

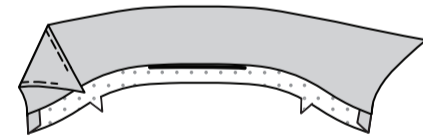


### COL

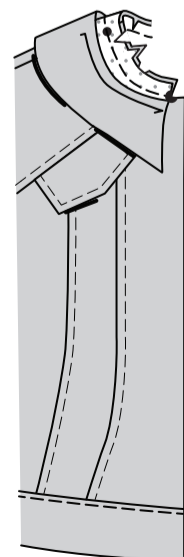
Rentrez au fer 1.3 cm sur le bord inférieur de la pièce de la parementure de col (10). Endroit contre endroit, épinglez le col sur la parementure, en faisant coïncider les grands cercles, ayant les bords non finis au même niveau. Piquez. Égalisez la couture.



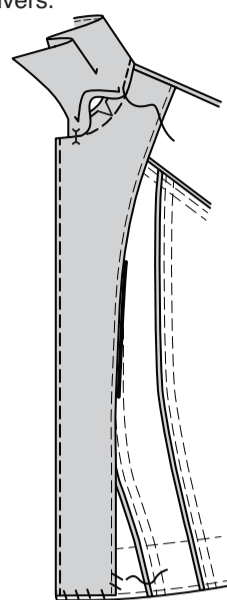
Retournez le col à l'endroit. Pressez. **SOUS-PIQUEZ** le col aussi loin que possible.



Sur l'endroit, épinglez le col sur le bord de l'encolure, en faisant coïncider les encoches et les grands cercles, en plaçant les petits cercles sur les coutures d'épaule. Crantez vers la piqûre de soutien si nécessaire. Bâissez. Piquez, en maintenant libre la parementure de col. Égalisez la couture. Crantez les courbes.

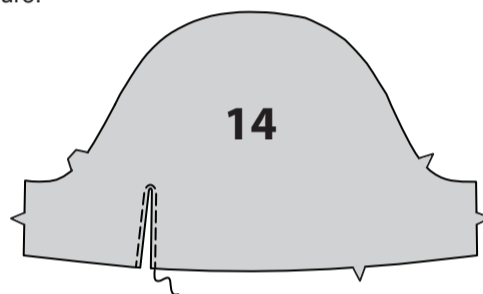


Pressez la couture vers le col en pressant le col vers l'extérieur. Épinglez le bord pressé de la parementure de col par-dessus la couture, en plaçant les épingles sur l'endroit. Sur l'endroit, piquez dans le sillon de la couture, en saisissant le bord pressé sur l'envers.



### MANCHES

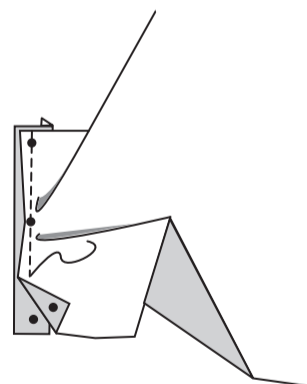
**RENFORCEZ** le bord inférieur de la manche (14) le long de la ligne de piqûre. Coupez entre la piqûre jusqu'à l'extrémité supérieure.



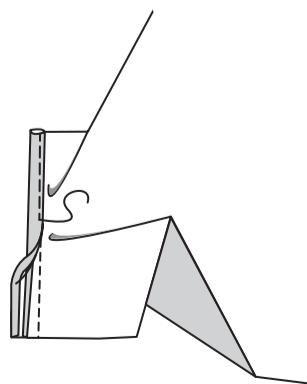
Repliez 6 mm de la valeur de couture sur un long bord de la sous-patte (15). Pressez.



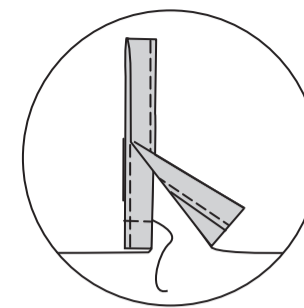
Endroit contre endroit, épinglez la sous-patte sur la manche, en plaçant la ligne de couture restante de 6 mm le long de la piqûre. Piquez.



Pressez la couture vers la sous-patte. Retournez le bord pressé de la sous-patte vers l'intérieur par-dessus la couture. Piquez. Pressez.



Retournez le bord devant de la sous-patte vers l'intérieur, comme illustré. Bâissez le bord inférieur.



Pour former les plis sur l'endroit de la manche, pliez le long des lignes continues.

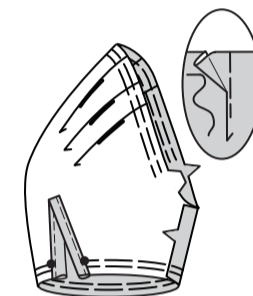
Amenez les pliures vers les lignes pointillées ; épinglez.

Bâissez le bord non fini supérieur.

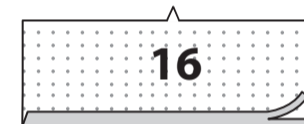
**SOUTENEZ** le bord supérieur entre les encoches.

Piquez la couture de manche

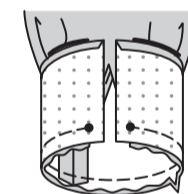
**FRONCEZ** le bord inférieur de la manche entre les petits cercles.



Rentrez au fer 1.5 cm sur le bord sans encoche du poignet (16). Coupez à 6 mm.



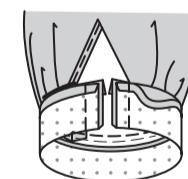
Endroit contre endroit, épinglez la manche sur le poignet, en plaçant les bords de l'ouverture sur les petits cercles. Tirez sur le fil de fronces. Bâissez. Piquez. Égalisez la couture.



Pressez la couture vers le poignet, en pressant le poignet vers l'extérieur.

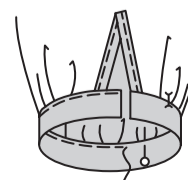
Pliez le poignet sur la ligne de pliure, endroit contre endroit.

Piquez les extrémités. Égalisez les coutures.

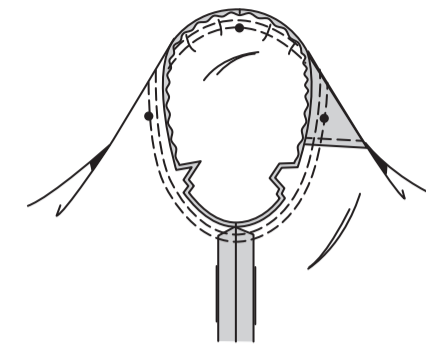


Retournez le poignet ; pressez. Sur l'envers, épinglez le bord pressé du poignet par-dessus la couture, en plaçant les épingles sur l'endroit.

Sur l'endroit, **PIQUEZ LE BORD** sur le poignet, en saisissant le bord pressé du poignet sur l'envers, continuez à travers le prolongement du poignet.

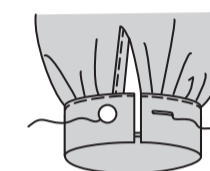


Endroit contre endroit, épinglez la manche sur l'emmanchure, en plaçant le petit cercle du milieu sur la couture d'épaule. Distribuez l'ampleur ; bâissez. Piquez, puis piquez à 6 mm de la valeur de couture. Égalisez près de la piqûre. Pressez les valeurs de couture ensemble. Retournez la couture vers la manche.

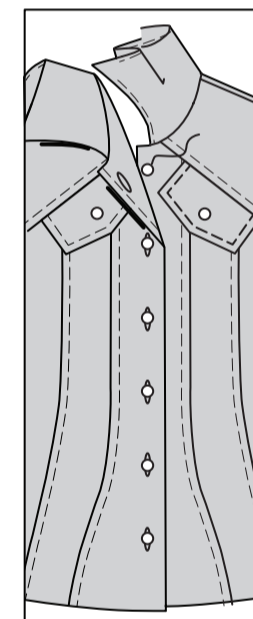


### FINITION

Faites la boutonnière sur les marques du poignet. Cousez le bouton sur les marques.



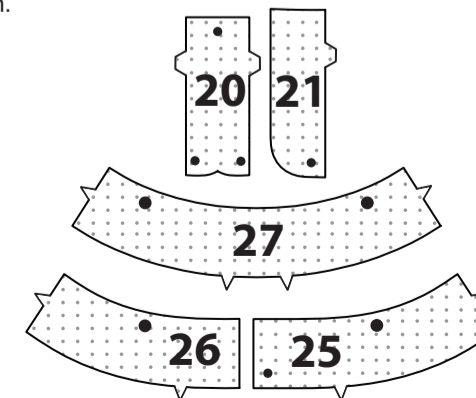
Faites les boutonniers sur les marques du devant droit. Superposez le devant droit au gauche en faisant coïncider les milieux. Cousez les boutons sous les boutonniers. Cousez le bouton sur les marques du rabat à travers toute l'épaisseur.



### PANTALON B

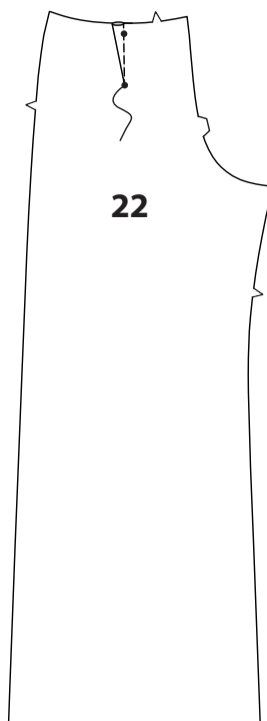
#### ENTOILAGE

Épinglez l'ENTOILAGE sur l'envers de chaque pièce correspondante en TISSU. Faites adhérer, en suivant la notice d'utilisation.



**DOS ET DEVANT**

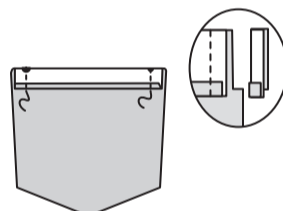
Piquez la pince sur le dos (22), puis pressez-la vers le côté.



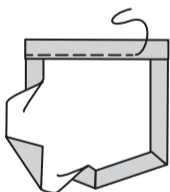
Repliez 6 mm sur le bord supérieur de chaque poche dos (23). Pressez.



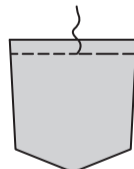
Retournez le bord supérieur vers l'extérieur le long de la ligne de pliure. Piquez les extrémités. Égalisez.



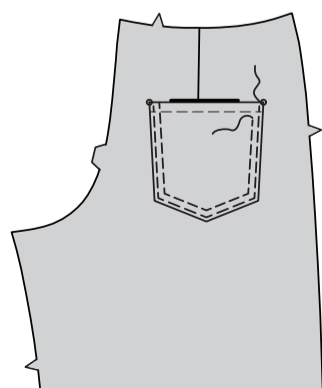
Retournez le bord supérieur de la poche vers l'intérieur, en repliant les valeurs de couture restantes et en pliant en diagonale les coins. Pressez. Bâissez près du bord intérieur pressé.



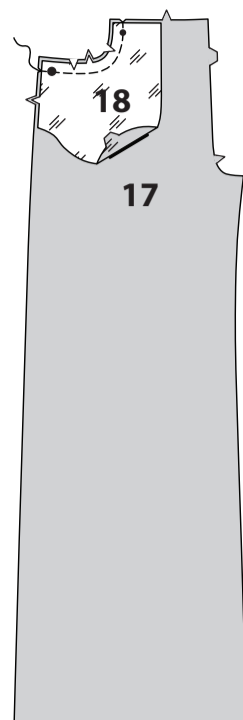
**SURPIQUEZ** le long du bâti.



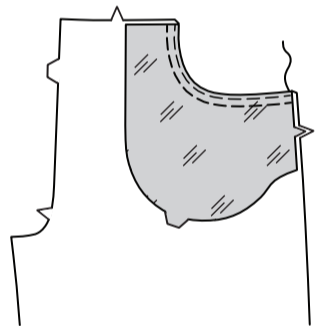
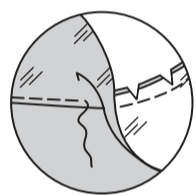
Épinglez la poche sur le dos, en faisant coïncider les grands cercles. **PIQUEZ LE BORD** et **SURPIQUEZ** les bords du côté et inférieur, (en renforçant les extrémités supérieures).



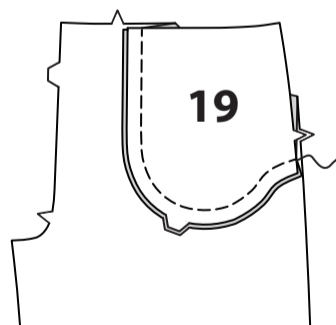
Piquez chaque pièce de la PAREMENTURE DE POCHE (18) sur chaque bord du côté supérieur du DEVANT (17). Égalisez.



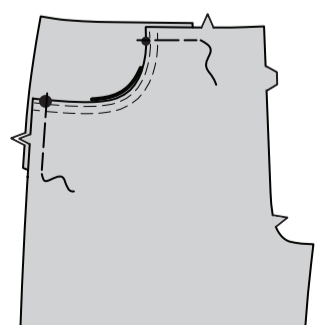
**SOUS-PIQUEZ** la parementure de poche. Retournez la poche vers l'intérieur. Pressez.  
**SURPIQUEZ** le bord supérieur du côté du devant.



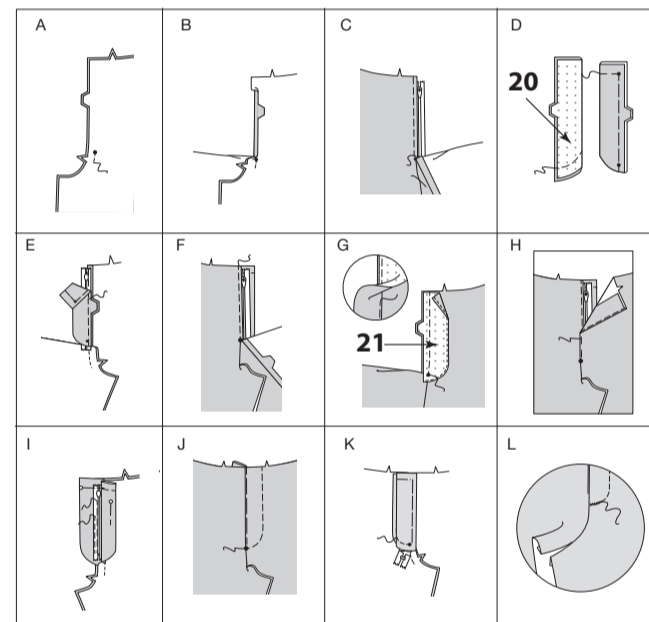
Piquez une pièce du CÔTÉ DEVANT ET POCHE (19) et chaque poche sur le bord extérieur, en maintenant le devant libre.



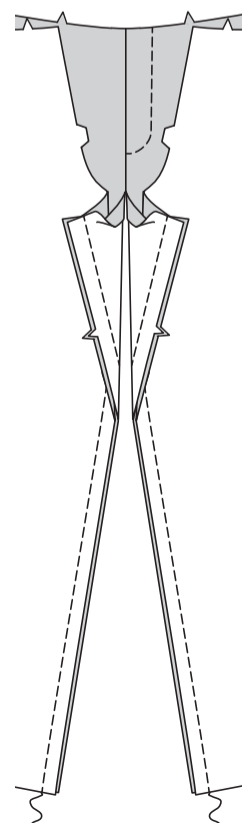
Bâissez le bord supérieur et du côté.

**FERMETURE À GLISSIÈRE ET COUTURE D'ENTREJAMBE**

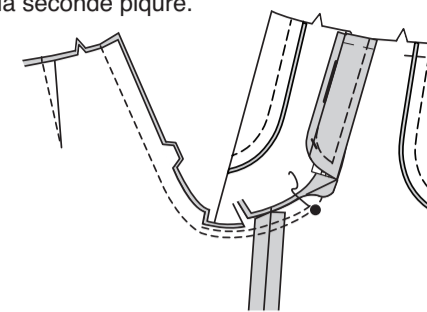
**A** - Piquez les pièces du devant ensemble au niveau du milieu de devant entre le grand cercle et l'encoche.  
**B** - Repliez le bord de l'ouverture du devant droit sur la ligne de pliure ; pressez.  
**C** - Placez la fermeture fermée (vers le haut) sous le bord de l'ouverture du devant droit, ayant le bord pressé près des dents de la fermeture et l'arrêt de fermeture sur le petit cercle. En utilisant un pied à fermeture, bâtissez près du bord pressé.  
**D** - Endroit contre endroit, pliez la braguette droite (20) sur la ligne de pliure. Piquez le bord inférieur. Égalisez. Retournez. Pressez. Bâissez les bords non finis.  
**E** - Sur l'envers, épinglez la braguette droite sur le bord de l'ouverture du devant droit (par-dessus la fermeture), en faisant coïncider les encoches et les petits cercles, ayant les bords non finis au même niveau. Bâissez le long du bâti précédent pour la fermeture.  
**F** - Sur l'endroit, en utilisant un pied à fermeture, piquez près du bord pressé du devant à travers toute l'épaisseur.  
**G** - **FINISSEZ** le bord extérieur de la parementure de braguette gauche (21). Épinglez la parementure de braguette sur le bord de l'ouverture du devant gauche, en faisant coïncider les encoches et les grands cercles. Piquez, en arrêtant au grand cercle. Égalisez.  
**SOUS-PIQUEZ** la parementure de braguette. Retournez la parementure vers l'intérieur.  
**H** - Superposez le devant gauche au droit, en faisant coïncider les milieux. Bâissez près du bord à travers toute l'épaisseur.  
**I** - Épinglez la braguette droite en l'écartant. Dépliez la parementure de braguette. Épinglez le ruban de la fermeture restant sur la parementure de braguette, en maintenant le devant gauche libre. En utilisant un pied à fermeture, piquez sur place près des dents et au centre du ruban de la fermeture.  
**J** - Rabattez la parementure. Sur l'endroit, piquez le devant gauche le long de la ligne de piqûre, en maintenant la braguette droite libre.  
**K** - Retournez la braguette droite en place. Sur l'envers, fixez à la main la braguette et la parementure ensemble sur le bord inférieur, comme illustré. Recoupez l'excédent de ruban de la fermeture au même niveau que le bord inférieur de la braguette, si nécessaire.  
**L** - Si vous désirez, sur l'endroit, piquez une barrette de renfort sur l'extrémité inférieure de la braguette à travers toute l'épaisseur.



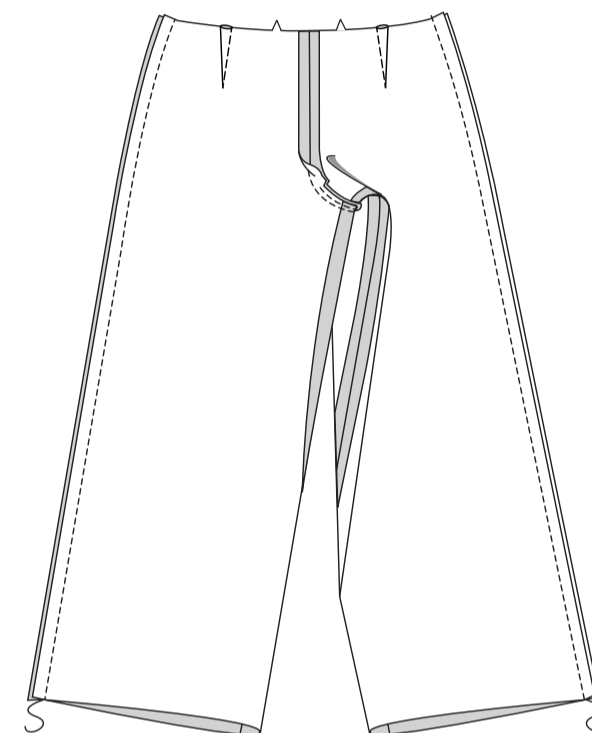
Piquez le devant et le dos ensemble sur les bords intérieurs de la jambe.



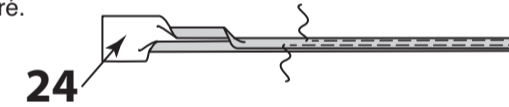
Piquez le reste de la couture d'entrejambe jusqu'au grand cercle sur le devant. Piquez de nouveau à 1 cm de la valeur de couture le long de la courbe, comme illustré. Égalisez près de la seconde piqûre.

**COUTURES LATÉRALES ET PASSANTS**

Piquez le dos et le devant ensemble sur les côtés.



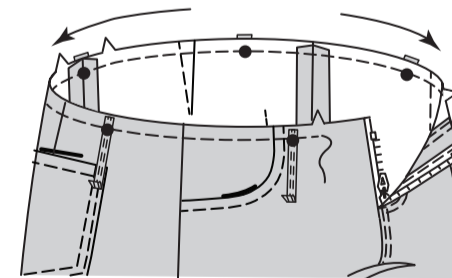
Repliez 6 mm sur les longs bords des PASSANTS (24) ; pressez.  
Envers contre envers, pliez les passants en deux dans le sens de la longueur, ayant les bords au même niveau ; pressez. **PIQUEZ LE BORD** sur les bords du côté, comme illustré.



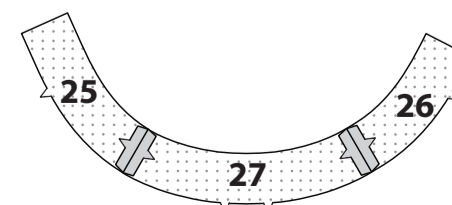
Coupez les passants en cinq morceaux de 9 cm de longueur chacun.



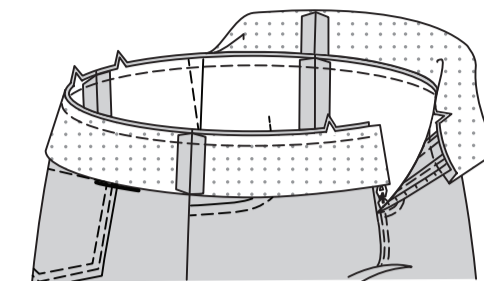
Rentrez au fer 6 mm sur une extrémité du passant. Sur l'endroit, épinglez les passants sur le bord supérieur du pantalon aux grands cercles, ayant les bords non finis au même niveau, en maintenant les bords pressés libres. Bâissez. Faites une **PIQÛRE DE SOUTIEN** sur le bord supérieur du pantalon entre les encoches.

**CEINTURE**

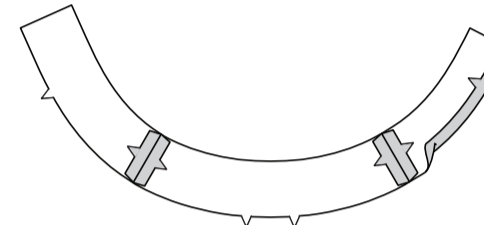
Piquez les pièces entoilées de la CEINTURE DEVANT DROIT (25) et de la CEINTURE DEVANT GAUCHE (26) sur la pièce entoilée de la CEINTURE DOS (27) sur les côtés.  
**NOTE** : Les pièces de la ceinture non entoilées seront utilisées pour la parementure.



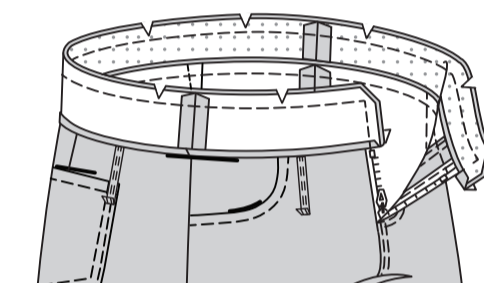
Épinglez la ceinture sur le bord supérieur du pantalon, en faisant coïncider les encoches, les milieux et les coutures latérales, en crantant le pantalon si nécessaire.  
**NOTE** : La ceinture s'étendra 1.5 cm au-delà des bords de l'ouverture. Piquez. Égalisez les valeurs de couture. Pressez les valeurs de couture vers la ceinture.



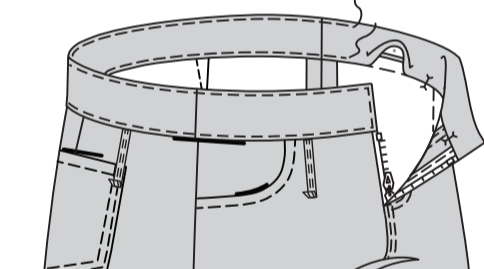
Piquez les pièces de la PAREMENTURE de ceinture devant et la pièce de la PAREMENTURE de ceinture sur les côtés. Rentrez au fer 1.5 cm sur le bord à encoche de la parementure de ceinture, en répartissant l'ampleur si nécessaire. Égalisez.



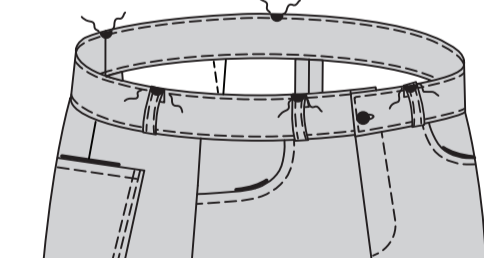
Épinglez la parementure sur la ceinture. Piquez les extrémités et le bord supérieur. Égalisez les valeurs de couture.



Retournez la parementure vers l'intérieur. Pressez. Épinglez le bord pressé par-dessus la couture, en plaçant les épingles sur l'endroit. Sur l'endroit, **PIQUEZ LE BORD** sur les bords extérieurs de la ceinture, en prenant le bord pressé de la parementure sur l'envers.

**FINITION**

Relevez les passants, en centrant les extrémités par-dessus les grands cercles. **PIQUEZ LE BORD** en place en raccordant avec la piqûre précédente. Faites la boutonnière sur la marque du devant gauche. Cousez le bouton sur la marque de la ceinture droite.



Relevez un ourlet. Bâissez près de la pliure. Repliez 6 mm sur le bord non fini, en répartissant l'ampleur si nécessaire. Bâissez l'ourlet en place près du bord supérieur. Pressez. **SURPIQUEZ** l'ourlet le long du bâti supérieur, comme illustré.

