



SCANNEN SIE DEN QR-CODE FÜR EIN SCHRITT-FÜR-SCHRITT-VIDEO-TUTORIAL

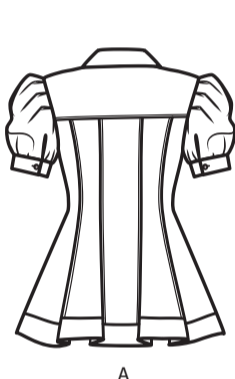
@LWS_lynnwardrobeseus



A



B

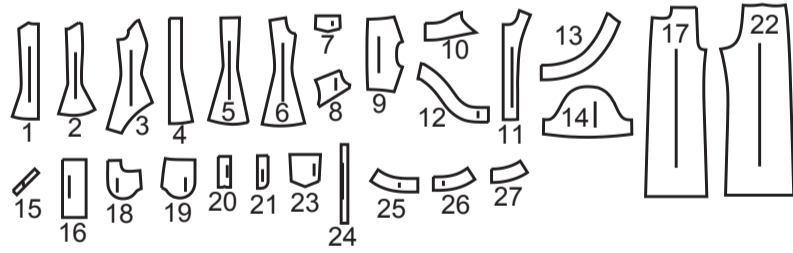


A



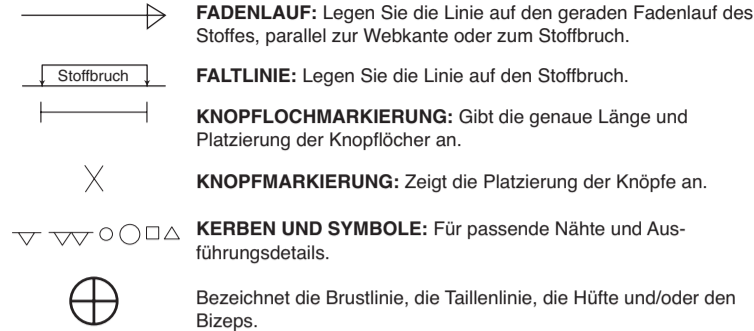
B

27 SCHNITTEILE



- 1 VORDERTEIL - A
2 MITTLERES VORDERTEIL - A
3 SEITL. VORDERTEIL - A
4 RÜCKENTEIL - A
5 MITTLERES RÜCKENTEIL - A
6 SEITL. RÜCKENTEIL - A
7 Klappe - A,B
8 VORD. PASSE - A
9 RÜCKW. PASSE - A
10 KRAGEN - A
11 VORD. BESATZ - A
12 VORD. SAUMBAND - A
13 RÜCKW. SAUMBAND - A
14 ÄRMEL - A
15 DURCHGEHENDER UNTERTRITT - A
16 MANSCHETTE - A
17 VORDERTEIL - B
18 TASCHENBESATZ - B
19 SEITL. VORDERTEIL UND TASCHE - B
20 RECHTER HOSENSCHLITZ - B
21 LINKER HOSENSCHLITZBESATZ - B
22 RÜCKENTEIL - B
23 GESÄSSTASCHE - B
24 TRÄGER - B
25 RECHTER BUND - B
26 LINKER VORD. BUND - B
27 RÜCKW. TAILLENBUND - B

MUSTERMARKIERUNGEN



FADENLAUF: Legen Sie die Linie auf den geraden Fadenlauf des Stoffes...
FALZLINIE: Legen Sie die Linie auf den Stoffbruch...
KNOPFLOCHMARKIERUNG: Gibt die genaue Länge und Platzierung der Knopflöcher an...
KNOPFMARKIERUNG: Zeigt die Platzierung der Knöpfe an...
KERBEN UND SYMBOLE: Für passende Nähte und Ausführendetails...
ZUM VERKÜRZEN: Falten Sie entlang der Anpassungslinie...
ZUM VERLÄNGERN: Schneiden Sie zwischen den Anpassungslinien...
Wenn die Änderungslinien nicht auf dem Gewebe liegen, verlängern oder kürzen Sie an der unteren Kante.

NAHTZUGABE: 1.5 cm enthalten, sofern nicht anders angegeben, aber nicht auf dem Gewebe aufgedruckt.

GEGEBENENFALLS ANPASSEN

SCHRUMPFEN Sie den STOFF, wenn er nicht als vorgeschrumpt gekennzeichnet ist. Drücken Sie.

KREISEN Sie die ZEICHNUNG für Modell, Größe, Stoffbreite.

Verwenden Sie das Auflageplan MIT STRICHRICHTUNG für Stoffe mit Einwegmustern, Strichrichtung, Flor oder Oberflächenschattierung...
Für DOPPELTE DICKE (MIT STOFFBRUCH) - falten Sie den Stoff rechts auf rechts.

*DOPPELTE DICKE (OHNE STOFFBRUCH) - Für Stoffe mit Strichrichtung falten Sie den Stoff quer, rechts auf rechts...
Für EINZELNE DICKE - legen Sie den Stoff mit der rechten Seite nach oben.

SCHNEIDEN UND MARKIEREN

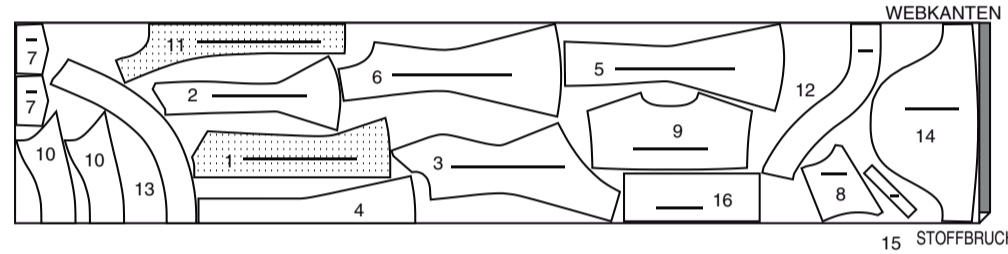
Schneiden Sie zuerst die anderen Teile aus, so dass genügend Stoff zum Zuschneiden dieses Teils vorhanden ist...
Legen Sie vor dem SCHNEIDEN alle Teile entsprechend dem Auflageplan auf den Stoff...
Bevor Sie das Schnittmuster entfernen, ÜBERTRAGEN SIE DIE MARKIERUNGEN und Konstruktionslinien auf die linke Seite des Stoffes...
HINWEIS: Kästchen mit gestrichelten Linien (a1 bis c1) in den Auflageplänen stellen Teile dar, die nach den angegebenen Maßen geschnitten wurden.

ZUSCHNITTPLÄNE

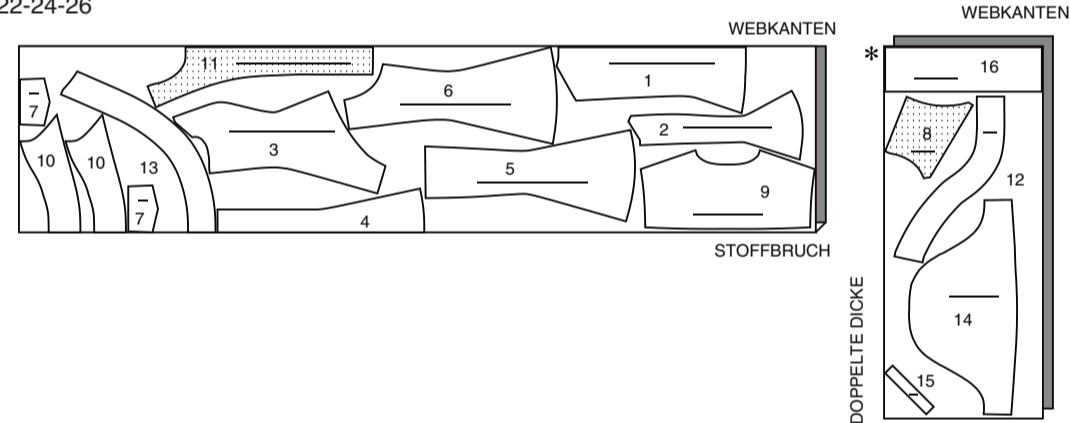
TOP A

Teile: 1 2 3 4 5 6 7 8 9 10 11 12 13 14 15 16

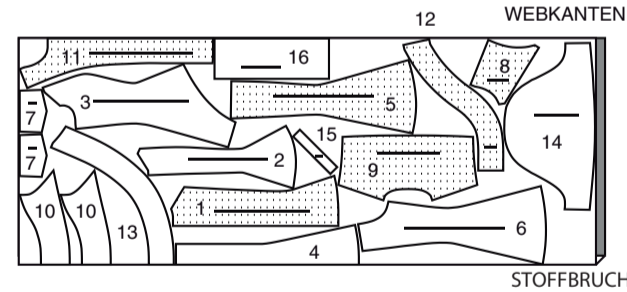
115 cm mit Strichrichtung Größen 8-10-12-14-16



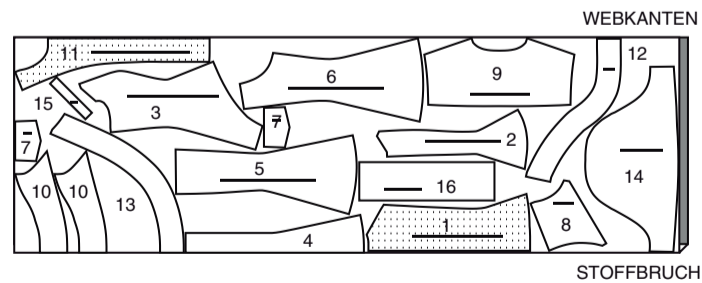
115 cm mit Strichrichtung Größen 18-20-22-24-26



150 cm mit Strichrichtung Größen 8-10-12-14-16



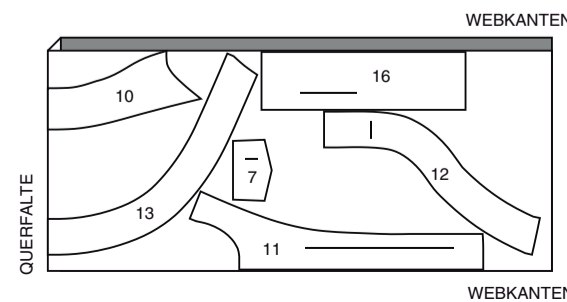
150 cm mit Strichrichtung Größen 18-20-22-24-26



EINLAGE A

Teile: 7 10 11 12 13 16

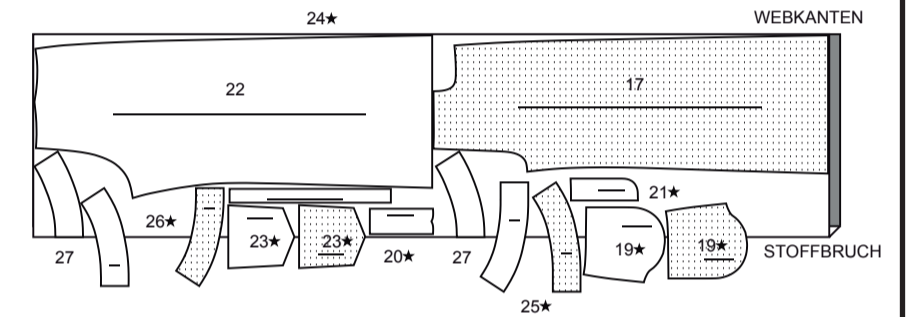
51 cm alle Größen



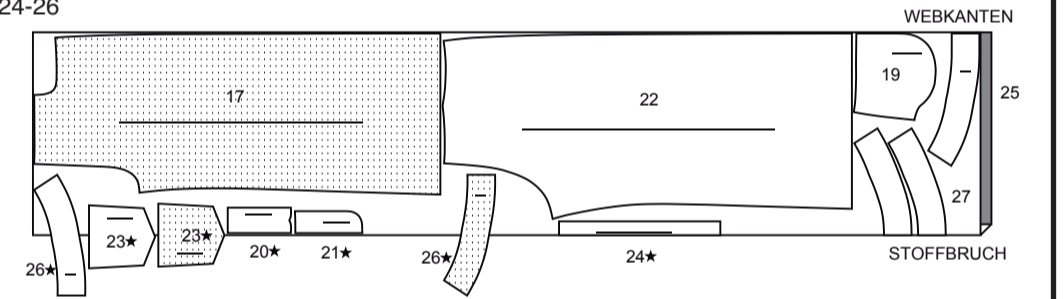
HOSE B

Teile: 17 19 20 21 22 23 24 25 26 27

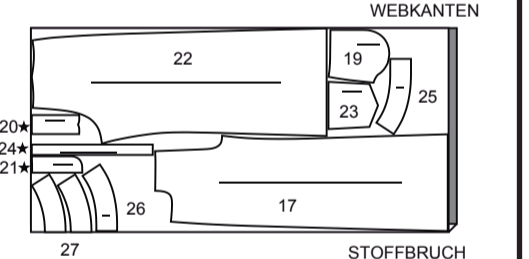
115 cm mit Strichrichtung Größen 8-10-12-14-16



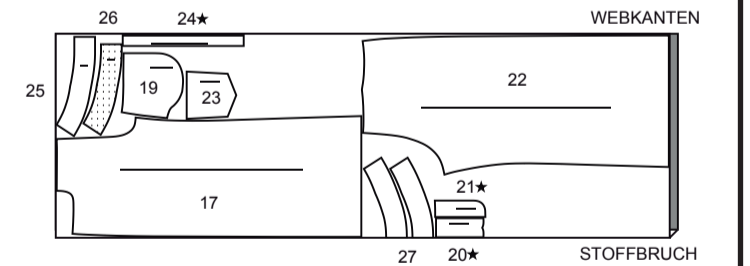
115 cm mit Strichrichtung Größen 18-20-22-24-26



150 cm mit Strichrichtung Größen 8-10-12



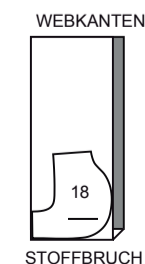
150 cm mit Strichrichtung Größen 14 16 18 20 22 24 26



FUTTER B (TASCHE)

Teil: 18

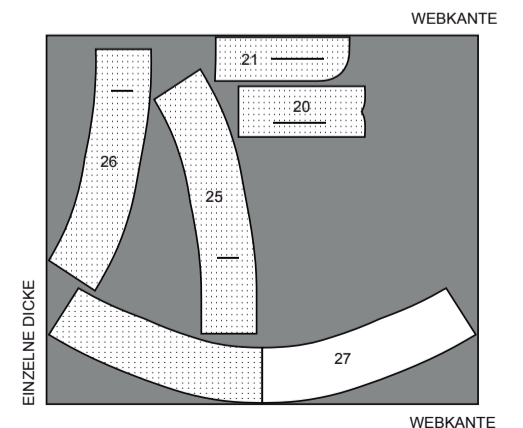
115 cm ohne Strichrichtung alle Größen



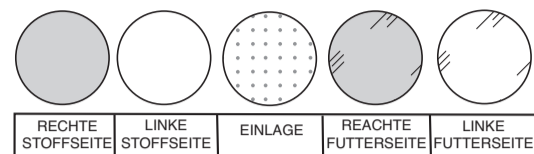
EINLAGE B

Teile: 20 21 25 26 27

51 cm alle Größen

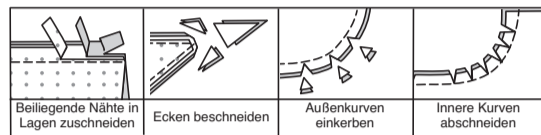


NÄHINFORMATIONEN STOFFSCHLÜSSEL



NAHTZUGABEN

Es sind 1.5 cm Nahtzugaben im Schnittmuster berücksichtigt, sofern nicht anders angegeben.



STECKEN UND ANPASSEN

Stecken oder heften Sie die Nähte, RECHTS AUF RECHTS, mit passenden Einkerbungen. Passen Sie das Kleidungsstück an, bevor Sie die Hauptnähte nähen.

BÜGELN

Bügeln Sie die Nahtzugaben flach; öffnen Sie sie dann, sofern nicht anders angegeben. Stecken Sie wo nötig, damit sie flach liegen.

GLOSSAR

Nähbegriffe, die in der Nähanleitung in FETTDROCK erscheinen, werden im Folgenden erklärt.

EINHALTEN - Nähen Sie entlang der Nahtlinie mit langen Maschinenstichen. Ziehen Sie die Fadenenden beim Anpassen an die Passform.

HINWEIS: Machen Sie bei Schulteransätzen eine zweite Reihe langer Maschinenstiche in 6 mm Abstand von der Nahtzugabe, um mehr Kontrolle zu haben.

KNAPPKANTIG STEPPEN - Nähen Sie dicht an der fertigen Kante oder Naht.

VERSÄUBERN - Nähen Sie 6 mm von der Schnittkante entfernt und versäubern Sie mit einer der folgenden Methoden ab: (1) mit Hilfe einer Zickzackschere ODER (2) mit Overlockstichen ODER (3) entlang der Steppnaht wenden und dicht an der Falte nähen ODER (4) mit Hilfe einer Overlock-Maschine.

OPTIONAL FÜR SÄUME: Bringen Sie ein Nahtbindeband an.

EINREIHEN - Nähen Sie mit langen Maschinenstichen entlang der Nahtlinie und nochmals 6 mm entfernt in der Nahtzugabe. Ziehen Sie die Fadenenden beim Anpassen an die Passform.

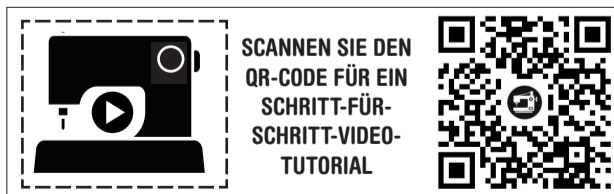
VERSTÄRKEN - Mit kleinen Maschinenstichen nähen Sie entlang der Nahtlinie, wie in der Nähanleitung angegeben.

SÄUMEN - Nadel durch eine gefaltete Kante schieben, dann einen Faden des darunter liegenden Stoffes aufnehmen.

FESTSTEPHEN - Nähen Sie erneut 1.3 cm von der Schnittkante entfernt innerhalb der Nahtzugabe in Pfeilrichtung.

ABSTEPHEN - Nähen Sie auf der Außenseite 6 mm von der Kante, der Naht oder der vorherigen Naht entfernt, wobei Sie den Nähfuß als Führung verwenden, oder nähen Sie an den in der Anleitung angegebenen Stellen.

UNTERSTEPHEN - Öffnen Sie den Besatz oder die Unterseite des Kleidungsstücks; nähen Sie auf der Nahtzugabe dicht an der Naht.



@LWS_lynnwardrobesews

DIE SCHNITTEILE WERDEN BEI DER ERSTEN VERWENDUNG DURCH NUMMERN GEKENNZEICHNET.

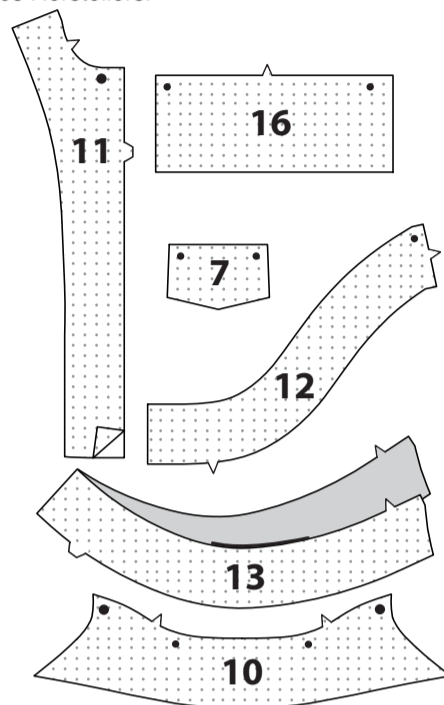
NÄHEN SIE DIE NÄHTE RECHTS AUF RECHTS, SOFERN NICHT ANDERS ANGEZEIGT.

NÄHANLEITUNGEN

TOP A

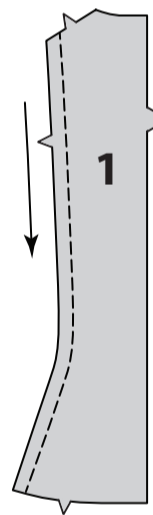
EINLAGE

Stecken Sie die EINLAGE auf die linke Seite jedes passenden STOFFABSCHNITTES. Bügeln Sie gemäß den Anweisungen des Herstellers.

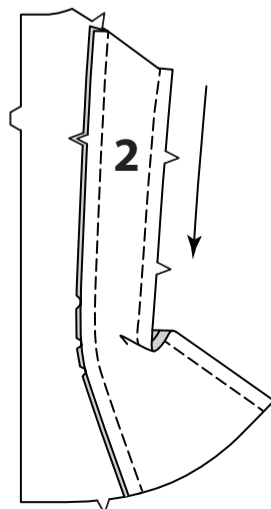


VORDER- UND RÜCKENTEIL

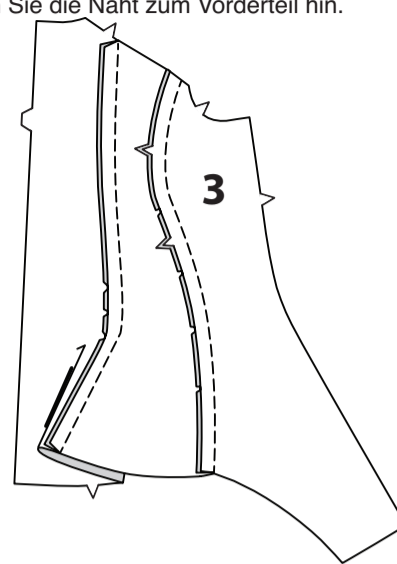
STEPHEN Sie die Seitenkanten des Vorderteils (1) in der Pfeilrichtung **FEST**.



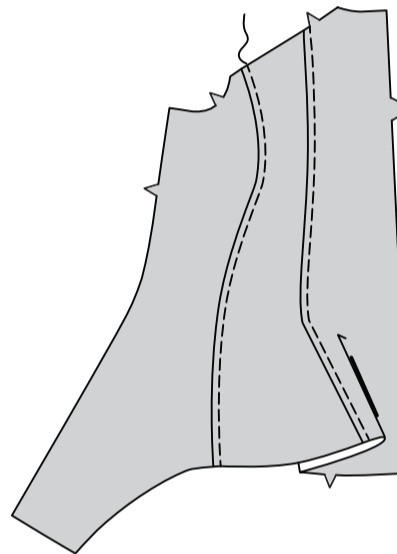
Stecken Sie das mittlere Vorderteil (2) rechts auf rechts an die Seitenkante des Vorderteils, wobei die Kerben übereinstimmen. Falls erforderlich, an den Steppnähten einschneiden, heften. Nähen Sie. Bügeln Sie die Naht zum Vorderteil hin. **STEPHEN** Sie die Seitenkanten des mittleren Vorderteils **FEST**.



Stecken Sie das seitliche Vorderteil (3) rechts auf rechts auf das mittlere Vorderteil, wobei die Kerben übereinstimmen und ggf. an der Steppnaht eingeschnitten werden. Heften. Nähen Sie. Bügeln Sie die Naht zum Vorderteil hin.



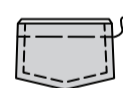
STEPHEN Sie auf der Außenseite die vorderen Nähte **AB**, dabei fassen Sie die gebügelte Naht auf der Innenseite mit.



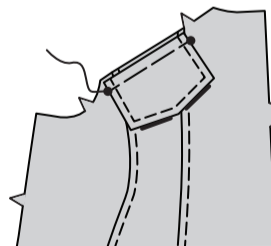
Rechts auf rechts nähen Sie die Klappe (7), dabei lassen Sie die Kante mit den kleinen Punkten offen. Beschneiden Sie die Naht.



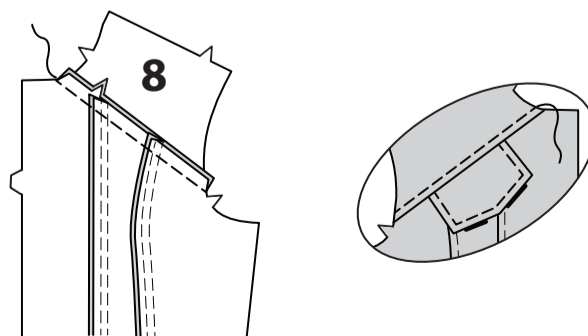
Wenden Sie die Klappe auf die rechte Seite. Bügeln Sie. Heften Sie die Schnittkanten zusammen. **STEPHEN** Sie die Außenkanten der Klappe **AB**.



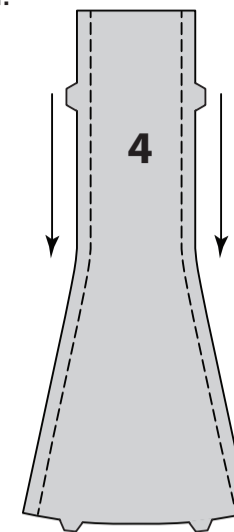
Stecken Sie die Klappe an der Außenseite auf die Oberkante des Vorderteils, wobei die kleinen Punkte übereinstimmen. Heften.



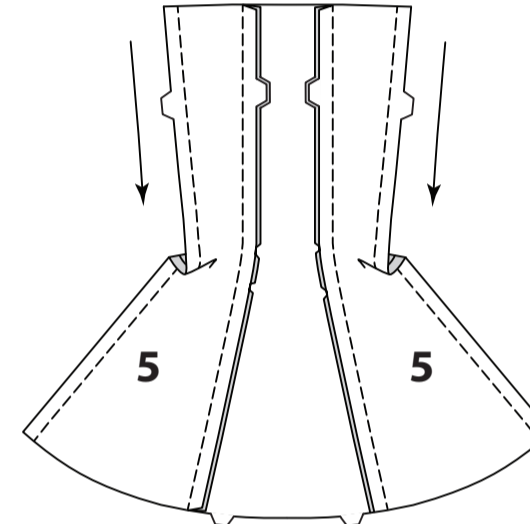
Nähen Sie rechts auf rechts die vord. Passe (8) auf die Oberkante des Vorderteils, wobei die Kerben übereinstimmen. Bügeln Sie die Naht nach oben. **STEPHEN** Sie die Passennaht auf der Außenseite **AB**.



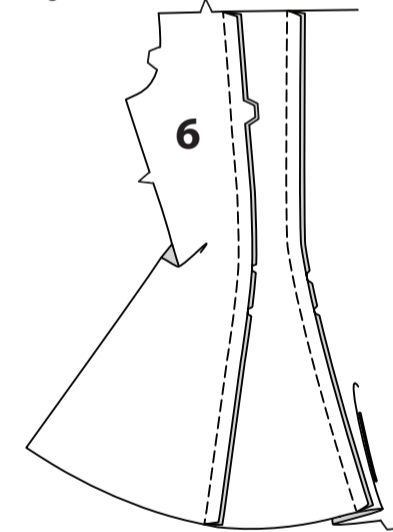
STEPHEN Sie die Seitenkanten des Rückenteils (4), in der Pfeilrichtung **FEST**.



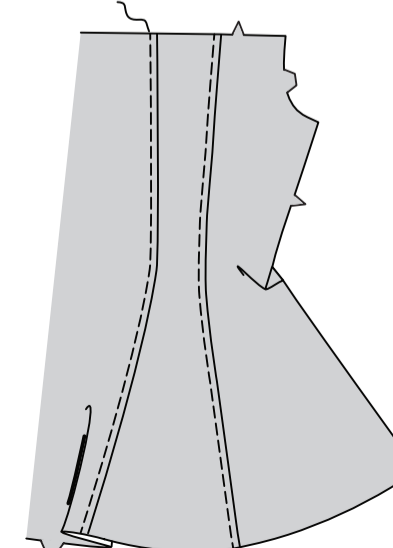
Stecken Sie die mittleren Rückenteile (5) rechts auf rechts an jede Seite des Rückenteils, wobei die Kerben übereinstimmen, und schneiden Sie sie ein, falls nötig, an die Steppnähte. Heften. Nähen Sie. Bügeln Sie die Naht zur hinteren Mitte hin. **STEPHEN** Sie die Seitenkanten des mittleren Rückenteils **FEST**.



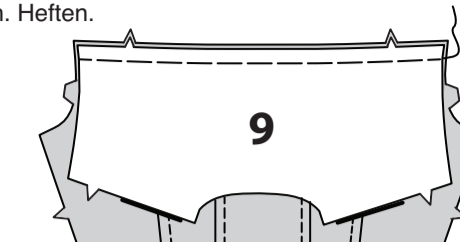
Stecken Sie das SEITLICHE RÜCKENTEIL (6) an das mittlere Rückenteil, wobei die Kerben übereinstimmen, und schneiden Sie es ein, falls nötig, an die Steppnaht. Heften. Nähen Sie. Bügeln Sie die Naht zur hinteren Mitte hin.



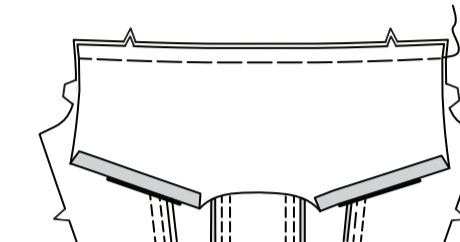
STEPHEN Sie auf der Außenseite die rückwärtigen Nähte **AB**, dabei fassen Sie die gebügelten Nähte auf der Innenseite mit.



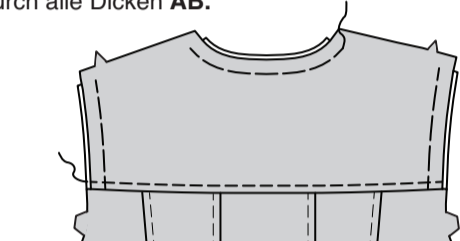
Stecken Sie die rückwärtige Passe (9) rechts auf rechts an die obere Kante des Rückenteils, wobei die Kerben übereinstimmen. Heften.



Bügeln Sie unter die Schulterkanten des Besatzes der rückw. Passe. Stecken Sie auf der Innenseite die rechte Seite der Passe auf die linke Seite des Rückenteils, wobei die Kerben übereinstimmen. Heften. Nähen Sie.

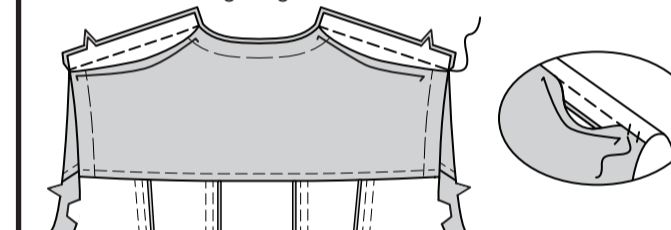


Bügeln Sie die Passenteile nach oben, über die Naht. Heften Sie die Schnittkanten zusammen. **STEPHEN** Sie die Passennaht durch alle Dicken **AB**.

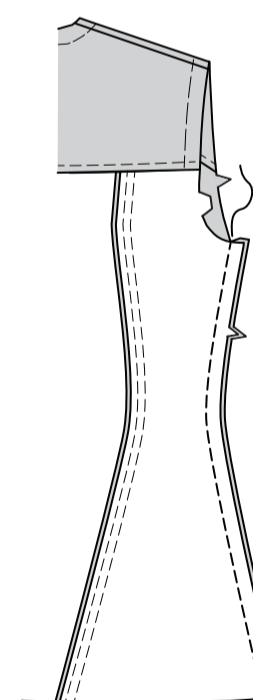


Nähen Sie rechts auf rechts das Vorderteil an den Schulternähten an das Rückenteil, dabei lassen Sie die gebügelte Kante der Passe frei. Bügeln Sie die Nähte zum Rückenteil hin.

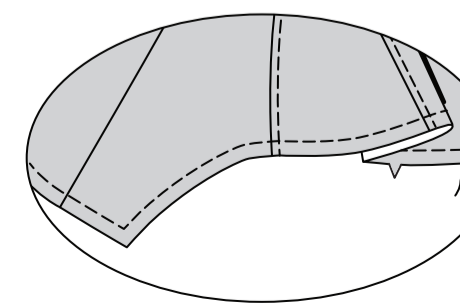
SÄUMEN Sie die gebügelte Kante der Passe über die Naht.



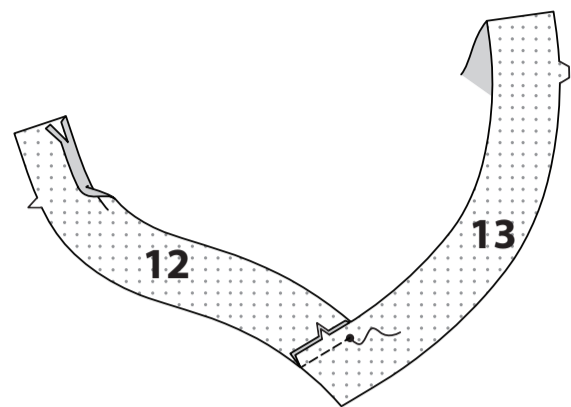
Nähen Sie an den Seitennähten das Vorderteil an das Rückenteil.



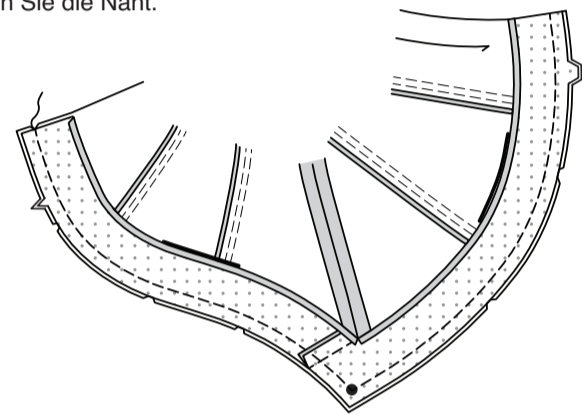
STEPHEN Sie die Unterkante des Kleidungsstücks **FEST**.



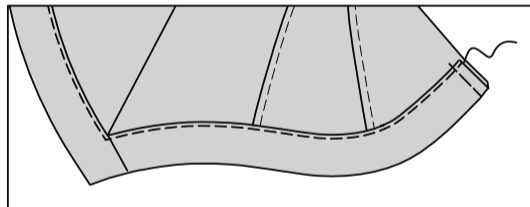
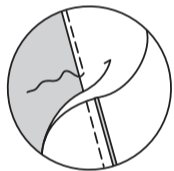
Nähen Sie rechts auf rechts das vordere Saumband (12) an den eingekerbten Kanten an das hintere Saumband (13) und enden Sie mit kleinen Punkten. Bügeln Sie die Naht zum Vorderteil hin. Bügeln Sie unter die Nahtzugabe der nicht markierten Kante des Besatzes. Beschneiden Sie auf 6 mm.



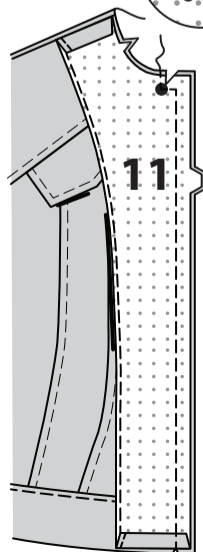
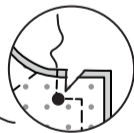
Stecken Sie auf der Innenseite die rechte Seite des Besatzes an die untere Kante des Kleidungsstücks und schneiden Sie sie ggf. an die Steppnähte ein. Heften. Nähen Sie. Beschneiden Sie die Naht.



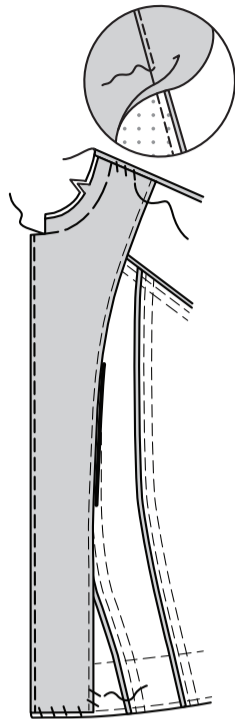
STEPHEN Sie das Kleidungsstück so weit wie möglich **UNTER**. Drehen Sie das Ärmelband nach außen, über die Naht. Heften Sie dicht an der inneren gebügelten Kante des Saumbandes. Auf der Außenseite das **BAND** wie geheftet **ABSTEPHEN**. Heften Sie die Vorderkanten zusammen.



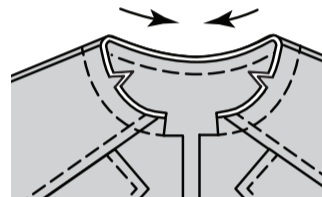
VERSÄUBERN Sie die Seitenkanten des vord. Besatzes (11). Wenden Sie die Nahtzugabe an der unteren und der Schulterkante des Besatzes. Stecken Sie den Besatz rechts auf rechts auf das Vorderteil, so dass die Kerben und der große Punkt übereinstimmen. Nähen Sie, wie gezeigt, am großen Punkt endend, über die Nahtzugabe bis zur Schnittkante weiter. Schneiden Sie an den großen Punkt ein, achten Sie darauf, dass Sie nicht durch die Naht einschneiden.



STEPHEN Sie die vordere Kante des Besatzes **UNTER**. Wenden Sie den Besatz nach innen. Bügeln Sie. Heften Sie die oberen Schnittkanten zusammen. Heften Sie den Besatz an den Schulternähten mit der Hand. **SÄUMEN** Sie die Unterkanten des Besatzes an den Saum des Besatzes, wie abgebildet.

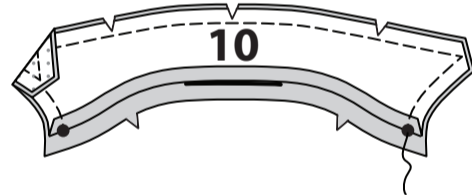


STEPHEN Sie die Halsausschnittkante des Kleidungsstücks **FEST**.

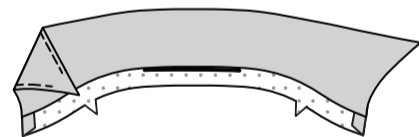


KRAGEN

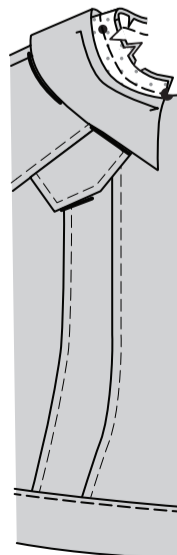
Bügeln Sie an der unteren Kante des Kragens (10) unter 1.3 cm. Stecken Sie den Kragen rechts auf rechts auf das mit großen Punkten versehene Besatzteil, wobei die großen Punkte übereinstimmend und die Schnittkanten gerade sind. Nähen Sie. Beschneiden Sie die Naht.



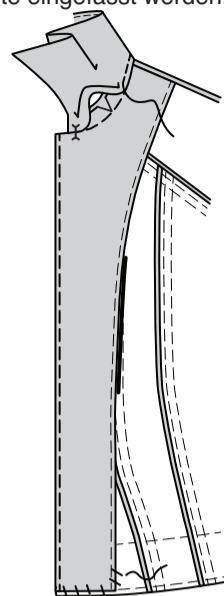
Drehen Sie den Kragen auf die rechte Seite. Bügeln Sie. **STEPHEN** Sie den Kragen so weit wie möglich **UNTER**.



Auf der Außenseite den Kragen an der Halskante feststecken, wobei die Kerben und großen Punkte übereinstimmen und die kleinen Punkte an den Schulternähten platziert werden. Falls erforderlich, an den Steppnähten einschneiden. Heften. Nähen Sie, lassen Sie dabei den Kragenbesatz frei. Beschneiden Sie die Naht. Schneiden Sie die Kurven ein.

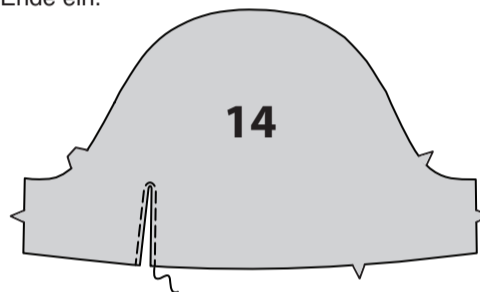


Bügeln Sie die Naht zum Kragen hin und drücken Sie den Kragen nach außen. Stecken Sie die gebügelte Kante des Kragenbesatzes über die Naht und platzieren Sie die Stecknadeln auf der Außenseite. Auf der Außenseite in den "Graben" oder die "Rille" der Naht steppen, so dass die gebügelten Kanten auf der Innenseite eingefasst werden.

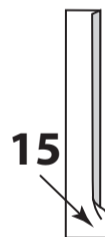


ÄRMEL

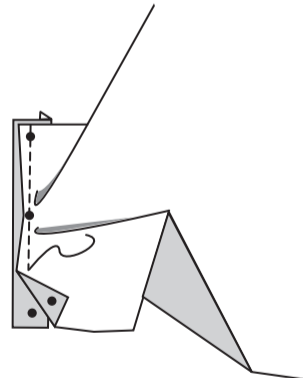
VERSTÄRKEN Sie die untere Kante des Ärmels (14) entlang der Stepplinie. Schlitzten Sie zwischen den Nähten bis zum oberen Ende ein.



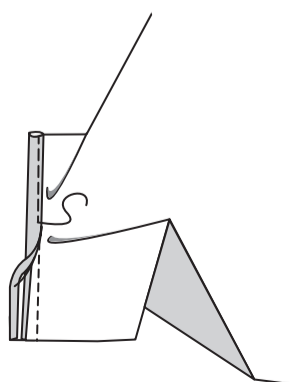
Drehen Sie die 6 mm Nahtzugabe an einer langen Kante der durchgehenden Untertritts (15) ein. Bügeln Sie.



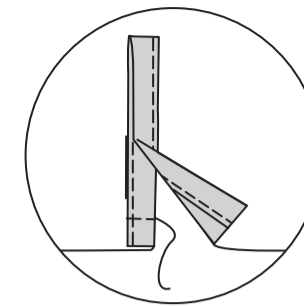
Stecken Sie den durchgehenden Untertritt rechts auf rechts auf den Ärmel, legen Sie die verbleibende 6 mm Nahtzugabe entlang der Naht. Nähen Sie.



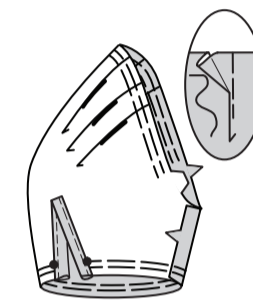
Bügeln Sie die Naht zum durchgehenden Untertritt hin. Drehen Sie die gebügelte Kante des durchgehenden Untertritts nach innen über die Naht. Nähen Sie. Bügeln Sie.



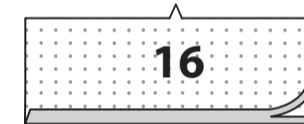
Drehen Sie die Vorderkante des durchgehenden Untertritts wie gezeigt nach innen. Heften Sie über die Unterkante.



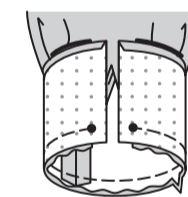
Um Falten in den Ärmel zu machen, falten Sie auf der Außenseite entlang den durchgezogenen Linien. Bringen Sie die Falten zu den gestrichelten Linien; stecken Sie sie fest. Heften Sie über die obere Schnittkante. **HALTEN** Sie die Oberkante zwischen den Kerben **EIN**. Nähen Sie die Ärmelnaht. **REIHEN** Sie die Unterkante des Ärmels zwischen den kleinen Punkten **EIN**.



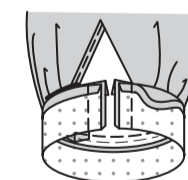
Bügeln Sie unter 1.5 cm an der nicht eingekerbten Kante der Manschette (16). Beschneiden Sie auf 6 mm.



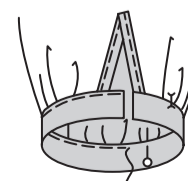
Rechts auf rechts stecken Sie den Ärmel an die Manschette, lassen Sie dabei die Öffnungskanten an den kleinen Punkten. Verteilen Sie die Kräuseln. Heften. Nähen Sie. Beschneiden Sie die Naht.



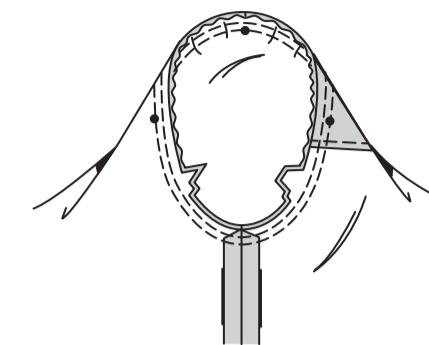
Bügeln Sie die Naht in Richtung Manschette und drücken Sie die Manschette nach außen. Falten Sie die Manschette entlang der Falllinie rechts auf rechts. Nähen Sie die Enden. Beschneiden Sie die Nähte.



Wenden Sie die Manschette; bügeln Sie. Auf der Innenseite die gebügelte Manschettenkante über die Naht stecken, dabei die Nadeln auf der Außenseite platzieren. Auf der Außenseite die Manschette **KNAPPKANTIG STEPPEN**, dabei die gebügelte Kante der Manschette auf der Innenseite mitfassen und über die Manschettenverlängerung weiterführen.

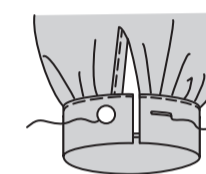


Stecken Sie den Ärmel rechts auf rechts in das Armloch, setzen Sie den mittleren kleinen Punkt auf die Schulternaht. Passen Sie die Form an; heften Sie sie. Nähen Sie. Nähen Sie erneut mit 6 mm Abstand in der Nahtzugabe. Schneiden Sie neben der Naht zurück. Bügeln Sie die Nahtzugaben flach. Wenden Sie die Naht zum Ärmel hin.

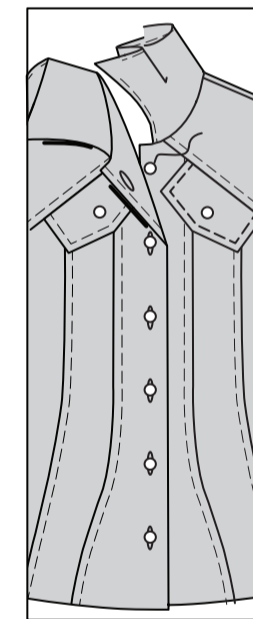


ABSCHLUSS

Machen Sie ein Knopfloch in der Manschette an den Markierungen. Nähen Sie den Knopf an den Markierungen an die Manschette.



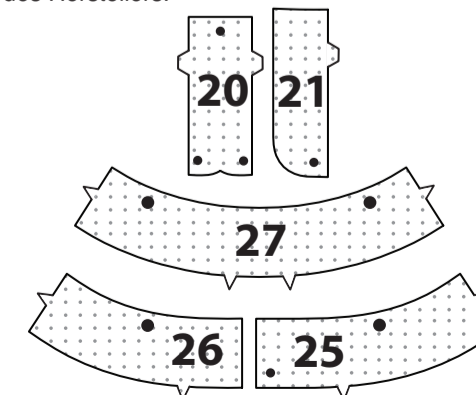
Bringen Sie Knopflöcher im rechten Vorderteil an den Markierungen an. Lappen Sie das rechte Vorderteil über das linke Vorderteil, wobei die Mitten übereinstimmen. Nähen Sie die Knöpfe unter den Knopflöchern. Nähen Sie den Knopf an die Klappe an den Markierungen durch alle Dicken hindurch.



HOSE B

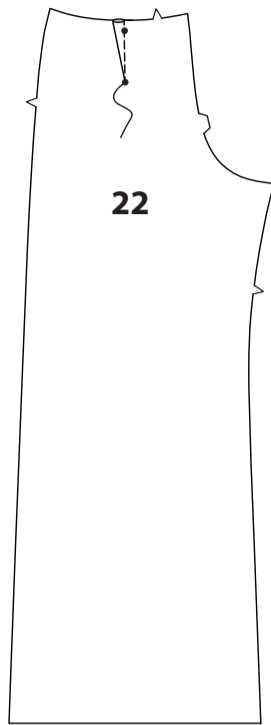
EINLAGE

Stecken Sie die **EINLAGE** auf die linke Seite jedes passenden **STOFFABSCHNITTES**. Bügeln Sie gemäß den Anweisungen des Herstellers.



RÜCK- UND VORDERTEIL

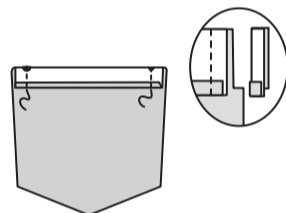
Nähen Sie den Abnäher im Rückenteil (22). Bügeln Sie zur Seite.



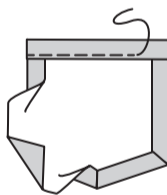
Schlagen Sie 6 mm an der Oberkante jeder Gesäßtasche (23) ein. Bügeln Sie.



Wenden Sie die Oberkante entlang der Falllinie nach außen. Nähen Sie die Enden. Beschneiden.



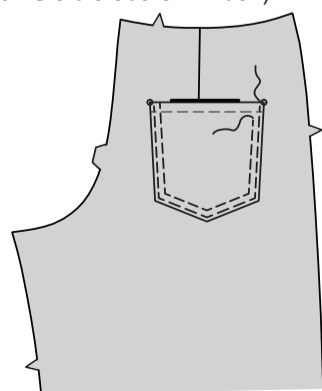
Wenden Sie die Oberkante der Tasche nach innen, schlagen Sie die verbleibenden Nahtzugaben ein und falten Sie die Ecken diagonal. Bügeln Sie. Heften Sie dicht an der inneren gebügelten Kante.



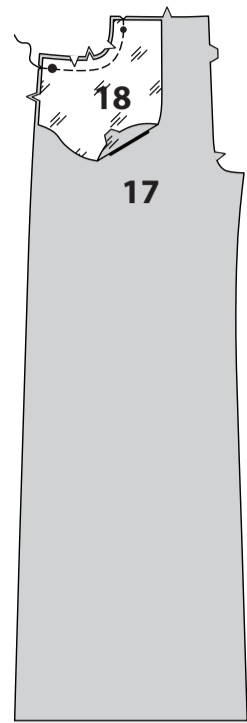
STEPHEN Sie entlang der Heftung **AB**.



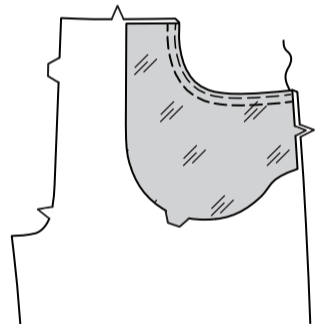
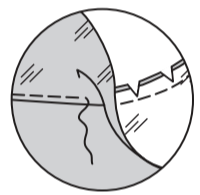
Stecken Sie die Tasche auf das Rückenteil, wobei die großen Punkte übereinstimmen. **STEPHEN** Sie die Seiten- und Unterkanten **KNAPPKANTIG FEST** und **STEPHEN** Sie sie **AB**, (dabei verstärken Sie die oberen Enden).



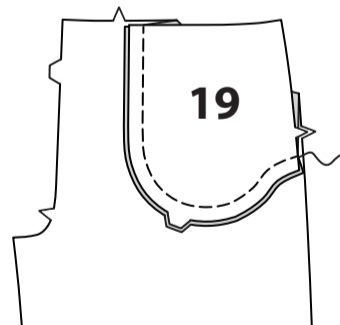
Nähen Sie jedes **TASCHENBESATZ** (18) an jede obere Seitenkante vom **VORDERTEIL** (17). Beschneiden.



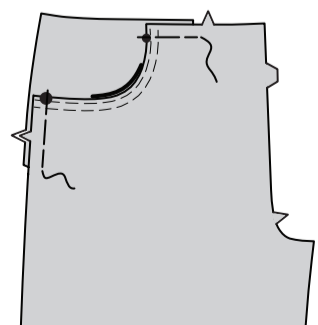
STEPHEN Sie den Taschenbesatz **UNTER**. Drehen Sie die Tasche nach innen. Bügeln Sie. **STEPHEN** Sie die obere Seitenkante des **VORDERTEILS AB**.



Nähen Sie ein Teil des **SEITL. VORDERTEILS** UND DER **TASCHE** (19) an jede Tasche an der Außenkante, dabei lassen Sie das **VORDERTEIL** frei.

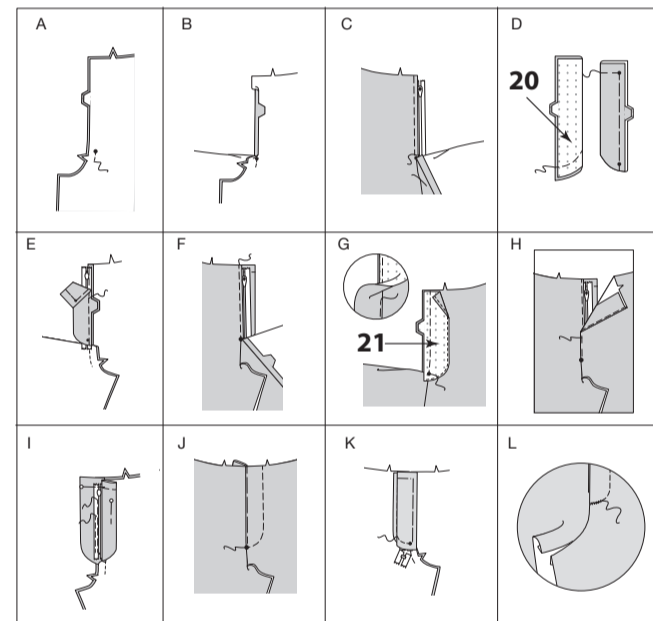


Heften Sie die Ober- und Seitenkanten.

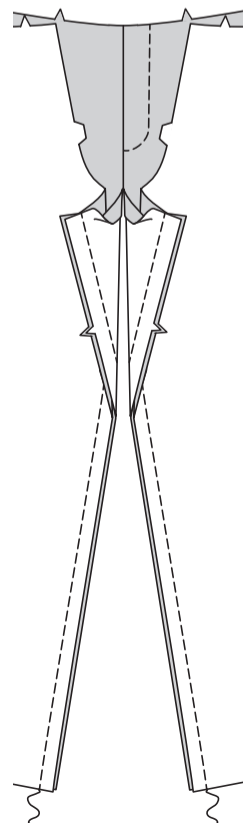


REISSVERSCHLUSS UND SCHRITRNAHT

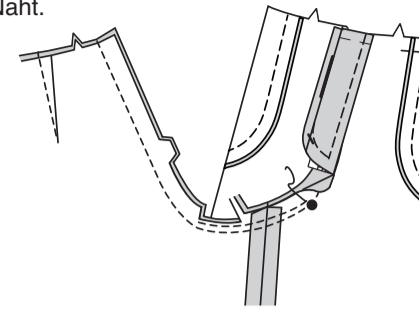
A - Nähen Sie die Vorderteile in der vorderen Mitte zwischen dem großen Punkt und der Kerbe zusammen.
 B - Schlagen Sie die rechte vordere Öffnungskante entlang der Falllinie ein; bügeln.
 C - Legen Sie den geschlossenen Reißverschluss (mit der Vorderseite nach oben) unter die rechte vordere Öffnungskante, so dass die gebügelte Kante dicht an den Reißverschlusszähnen und der Reißverschluss am kleinen Punkt anhält. Heften Sie mit einem Reißverschlussfuß dicht an der gebügelten Kante.
 D - Falten Sie den rechten Hosenschlitz (20) rechts auf rechts entlang der Falllinie. Nähen Sie die Unterkante. Beschneiden. Wenden. Bügeln Sie. Heften Sie die Schnittkanten.
 E - Stecken Sie den rechten Hosenschlitz auf der Innenseite an die rechte vordere Öffnungskante (über dem Reißverschluss), wobei die Kerben und kleinen Punkte übereinstimmen und die Schnittkanten gleichmäßig sind. Heften Sie entlang der vorherigen Heftung für den Reißverschluss.
 F - Nähen Sie auf der Außenseite mit einem Reißverschlussfuß dicht an der gebügelten Kante des Vorderteils durch alle Lagen.
 G - **VERSAUBERN** Sie die Außenkante des linken Schlitzbesatzes (21). Stecken Sie den Besatz des Hosenschlitzes an der linken vorderen Öffnungskante fest, wobei die Kerben und großen Punkte übereinstimmen. Nähen Sie, endend am großen Punkt. Beschneiden. **STEPHEN** Sie den Hosenschlitzbesatz **UNTER**. Wenden Sie den Besatz nach innen.
 H - Lappen Sie das linke Vorderteil über das rechte, wobei die Mittelpunkte übereinstimmen. Heften Sie dicht an der Kante durch alle Dicken.
 I - Stecken Sie den rechten Hosenschlitz aus dem Weg. Öffnen Sie den Hosenschlitzbesatz. Stecken Sie das restliche Reißverschlussband an den Besatz des Hosenschlitzes, lassen Sie dabei das linke Vorderteil frei. Nähen Sie mit einem Reißverschlussfuß dicht an den Reißverschlusszähnen und entlang der Mitte des Reißverschlussbandes.
 J - Wenden Sie den Besatz nach unten. Nähen Sie auf der Außenseite das linke Vorderteil entlang der Nahtlinie, lassen Sie dabei den rechten Hosenschlitz frei.
 K - Wenden Sie den rechten Hosenschlitz fest zurück. Heften Sie auf der Innenseite die Schlitz und den Besatz an der unteren Kante zusammen, wie gezeigt. Schneiden Sie das überschüssige Reißverschlussband ggf. bis zur Unterkante der Schlitz zurück.
 L - Falls gewünscht, nähen Sie auf der Außenseite mit der Maschine einen Riegel über das untere Ende des Hosenschlitzes durch alle Dicken.



Nähen Sie Vorder- und Rückenteil an der inneren Beinkante zusammen.

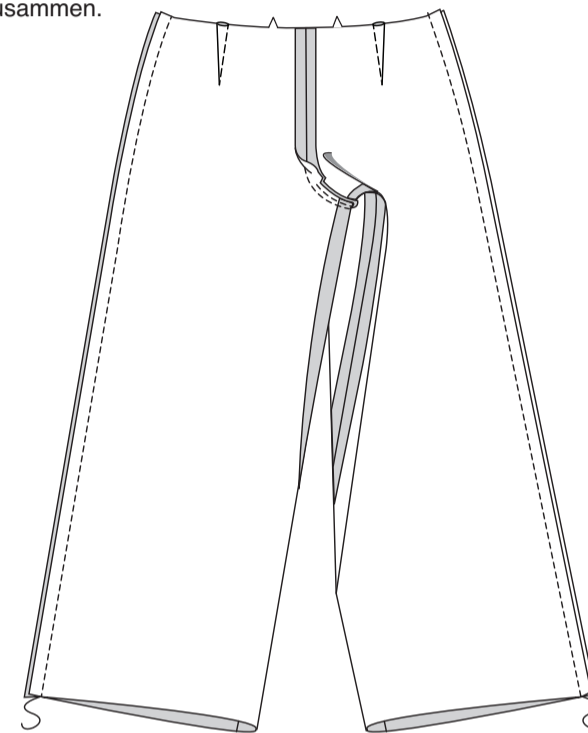


Nähen Sie den Rest der Schrittnaht a großen Punkt im Vorderteil. Nähen Sie erneut 1 cm von der Nahtzugabe entfernt entlang der Kurve, wie gezeigt. Beschneiden Sie dicht an der zweiten Naht.

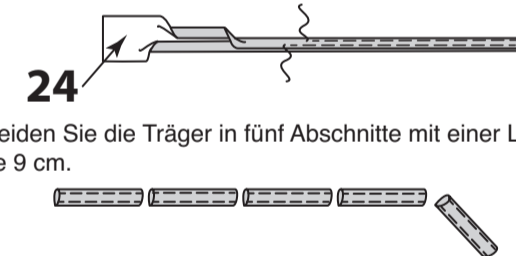


SEITENNÄHTE UND TRÄGER

Nähen Sie das Rückenteil und das Vorderteil an den Seiten zusammen.

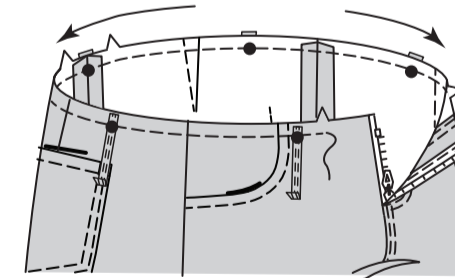


Schlagen Sie 6 mm an den langen Kanten des **TRÄGERS** (24) ein; bügeln Sie. Links auf links falten Sie die Träger der Länge nach, so dass die Schnittkanten gerade sind; bügeln. **STEPHEN** Sie die Seitenkanten **KNAPPKANTIG**, wie abgebildet.



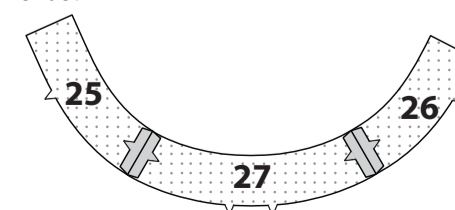
Schneiden Sie die Träger in fünf Abschnitte mit einer Länge von je 9 cm.

Bügeln Sie unter 6 mm an einem Ende der Träger. Stecken Sie die Träger außen an großen Punkten an die Oberkante der Hose, achten Sie darauf, dass die Schnittkanten gleichmäßig sind und die gebügelten Kanten frei bleiben. Heften. **STEPHEN** Sie die obere Kante der Hose zwischen den Kerben **FEST**.

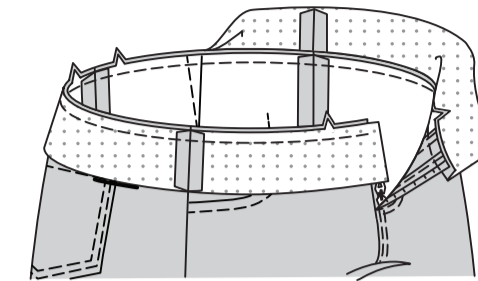


BUND

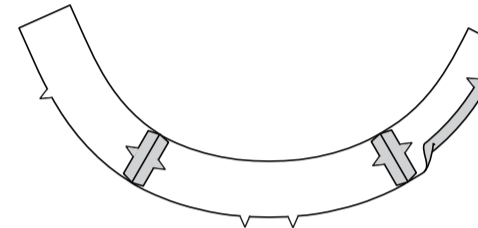
Nähen Sie den versehenen **RECHTE VORD. BUND** (25) und den **LINKEN VORD. BUND** (26) an den nicht versehenen **RÜCKW. BUND** (27) an den Seiten. **HINWEIS:** Nicht eingefasste Bundabschnitte werden als Besatz verwendet.



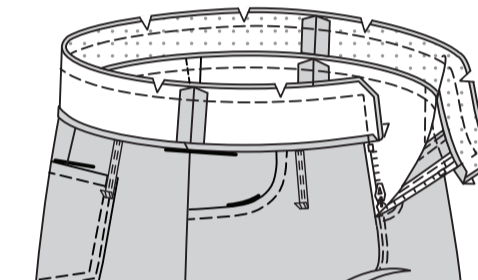
Stecken Sie den Bund an die Oberkante der Hose, wobei die Kerben, Mitten und Seitennähte übereinstimmen und schneiden Sie die Hose wo nötig ein. **HINWEIS:** Bund reicht 1.5 cm über die Öffnungskanten hinaus. Nähen Sie. Beschneiden Sie die Nahtzugaben. Bügeln Sie die Nahtzugaben in Richtung Bund.



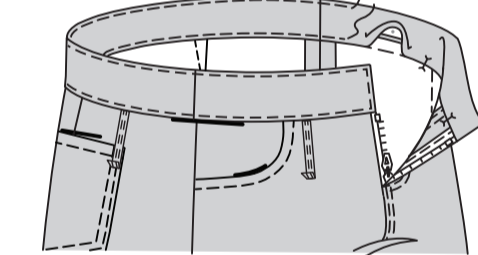
Nähen Sie die **BESATZTEILE** des vord. Bundes an den **BESATZ** des rückw. Bundes an den Seiten. Bügeln Sie unter 1.5 cm an der eingeschnittenen Kante des Bundbesatzes, und halten Sie die Weite bei Bedarf ein. Beschneiden.



Stecken Sie den Besatz an den Bund. Nähen Sie die Enden und die Oberkante. Beschneiden Sie die Nahtzugaben.

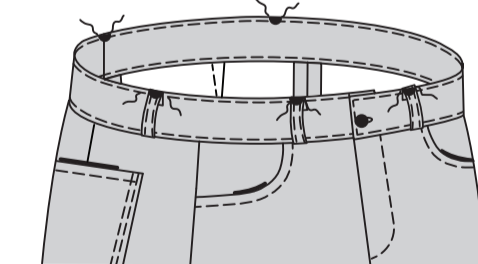


Wenden Sie den Besatz nach innen. Bügeln Sie. Stecken Sie die nach unten gebügelte Kante über die Naht und platzieren Sie die Stecknadeln auf der Außenseite. Auf der Außenseite die Außenkanten des Bundes **KNAPPKANTIG STEPPEN**, dabei die gebügelte Kante des Besatzes auf der Innenseite mitfassen lassen.



ABSCHLUSS

Drehen Sie die Träger nach oben, zentrieren Sie die Enden über den großen Punkten. **STEPHEN** Sie fest **KNAPPKANTIG** und schließen Sie dabei an die vorherige Steppnaht an. Machen Sie ein Knopfloch im linken Vorderteil an der Markierung. Nähen Sie den Knopf am rechten Taillenbund an der Markierung an.



Drehen Sie den Saum um. Heften Sie dicht an der Falte. Wenden Sie 6 mm von der Schnittkante entfernt und halten Sie bei Bedarf etwas mehr Fülle ein. Heften Sie den Saum dicht an der Oberkante fest. Bügeln Sie. **STEPHEN** Sie den Saum entlang der oberen Heftnaht **AB**, wie gezeigt.

