



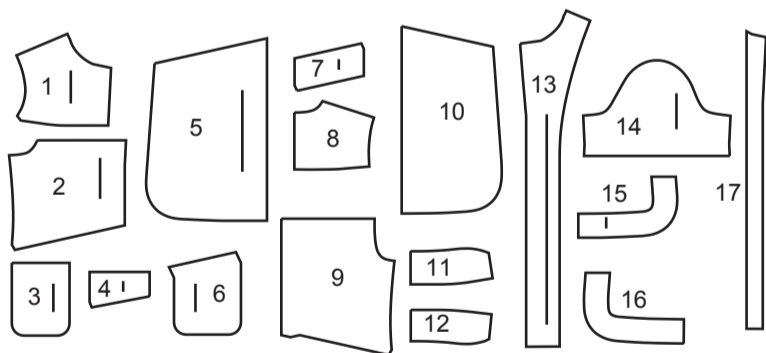
SCANNEZ LE CODE QR POUR ACCÉDER AU TUTORIEL ÉTAPE PAR ÉTAPE EN VIDÉO



@lydianaomistudio



17 PIÈCES DU PATRON



- 1 Empiècement devant
- 2 Devant supérieur
- 3 Poche supérieure
- 4 Rabat supérieur
- 5 Devant inférieur
- 6 Poche inférieure
- 7 Rabat inférieur
- 8 Empiècement dos
- 9 Dos supérieur
- 10 Dos inférieur
- 11 Dessus de col
- 12 Dessous de col
- 13 Parementure devant
- 14 Manche
- 15 Parementure devant inférieur
- 16 Parementure dos inférieur
- 17 Guide pour boutonnières

MARQUES DU PATRON

- FLÈCHE DU DROIT-FIL:** Posez sur le droit-fil du tissu parallèle à la lisière ou à la pliure.
- LIGNE DE PLIURE:** Placez la ligne sur la pliure du tissu.
- MARQUE DE BOUTONNIÈRE:** Indique la longueur exacte et l'emplacement des boutonnières.
- MARQUE DE BOUTON:** Indique l'emplacement du bouton.
- ENCOCHES ET SYMBOLES:** Pour faire coïncider les coutures et les détails d'assemblage.
- Indique la Ligne de Poitrine, Ligne de Taille, les Hanches et/ou le Tour de Bras. Les Mesures font référence à la circonférence du Vêtement Fini (Mesures du corps + Aisance du port + Aisance du design). Ajustez le patron si nécessaire. La mesure ne comprend pas les plis, les pinces et les valeurs de couture.
- VALEUR DE COUTURE COMPRISE:** 1.5cm, sauf différemment indiqué, mais pas imprimé sur le patron.

ADAPTER SI NÉCESSAIRE

- Allongez ou raccourcissez aux lignes d'ajustement (=) ou où il est indiqué sur le patron. S'il faut ajouter une longueur considérable, vous pouvez acheter du tissu supplémentaire.
- POUR RACCOURCIR:** Pliez le long de la ligne d'ajustement. Faire une pliure la moitié de la quantité nécessaire. Adhère en place.
- POUR ALLONGER:** Coupez entre les lignes d'ajustement. Étendez la quantité nécessaire, en tenant les bords parallèles. Adhère sur le papier.
- Lorsque les lignes de Modification ne se trouvent pas sur le patron, allongez ou raccourcissez au bord inférieure.

COUPER ET MARQUER

- RÉTRÉCISSEZ LE TISSU** qui n'est pas étiqueté pré-rétréci. Repassez.
- ENTOUREZ LE PLAN DE COUPE** pour le Modèle, la Taille, la Largeur du Tissu.
- Utilisez les plans de coupe **AVEC SENS** pour les tissus à motif ayant un sens, poil ou surfaces nuancées. Puisque la plupart de tissus de tricot ont la surface nuancée, on utilise un plan de coupe avec sens.
- Pour les **ÉPAISSEURS DOUBLES (AVEC PLIURE)**, pliez le tissu droit contre droit.
- * **ÉPAISSEURS DOUBLES (SANS PLIURE)** - Pour les tissus avec sens, pliez le tissu transversalement, endroit contre endroit. Marquez comme illustré. Coupez le long de la pliure transversale du tissu (A). Retournez l'épaisseur supérieure sur 180° pour que les flèches aillent dans la même direction et posez-la sur l'épaisseur inférieure, endroit contre endroit (B).
- Pour une **ÉPAISSEUR SIMPLE** - Posez le tissu, endroit vers le haut. (Pour les Tissus à Fourrure, placez le poil vers le bas).
- ★ Coupez d'abord les autres pièces, en laissant assez de tissu pour couper cette pièce. Ouvrez le tissu. Pour les pièces "Coupez 1", coupez la pièce une fois sur une épaisseur simple avec la pièce vers le haut sur l'endroit du tissu.
- La pièce du patron peut avoir des lignes de coupe pour plusieurs tailles. Choisissez la ligne de coupe correcte ou les pièces de patron pour votre taille.
- Avant de **COUPER**, placez toutes les pièces sur le tissu selon le plan de coupe. Épinglez. (Les plans montrent l'emplacement approximatif des pièces de patron, lequel peut varier selon la taille du patron). Coupez **EXACTEMENT**, en maintenant les encoches vers l'extérieur.
- Avant d'enlever le patron, **REPORTEZ LES MARQUES** et les lignes d'assemblage sur l'Envers du Tissu, en utilisant la méthode à Épingles et à Craie ou le Papier à Calquer et la Roulette de Couturière. Les marques nécessaires sur l'endroit du tissu doivent être faites au fil.
- NOTE:** Les parties encadrées avec des pointillées (a! b! c!) dans les plans représentent les pièces coupées selon les mesures données.

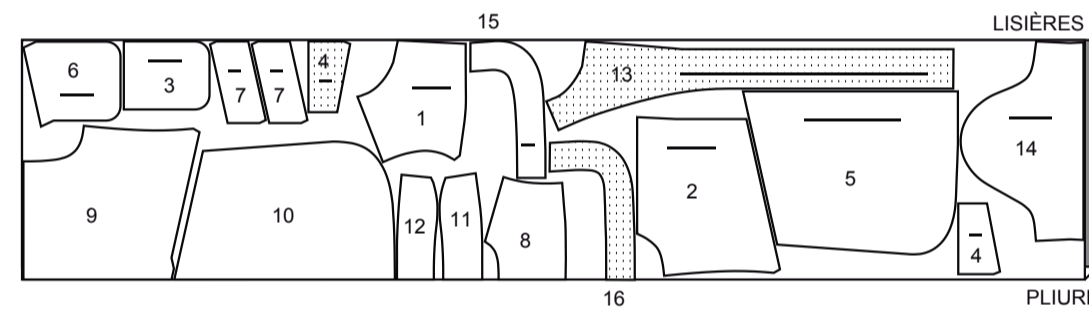
PLANS DE COUPE

| | | | |
|-------------------|------------------|------------------|-----------------|
| ENDROIT DU PATRON | ENVERS DU PATRON | ENDROIT DU TISSU | ENVERS DU TISSU |
|-------------------|------------------|------------------|-----------------|

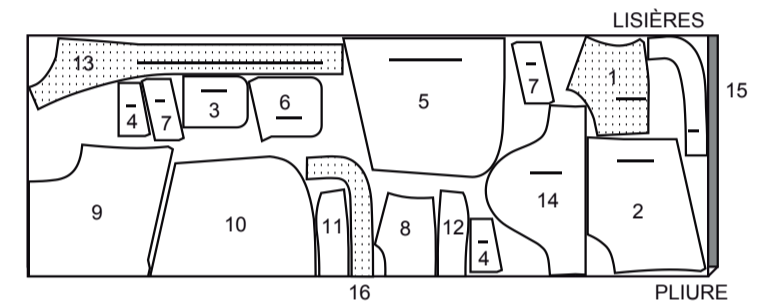
ROBE

pièces 1 2 3 4 5 6 7 8 9 10 11 12 13 14 15 16

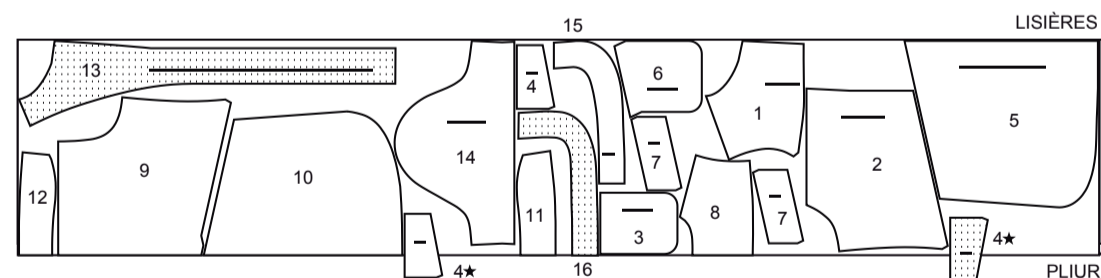
115 cm
avec sens
tailles 8-10-12-14-16-18



150 cm
avec sens
tailles 20-22-24-26



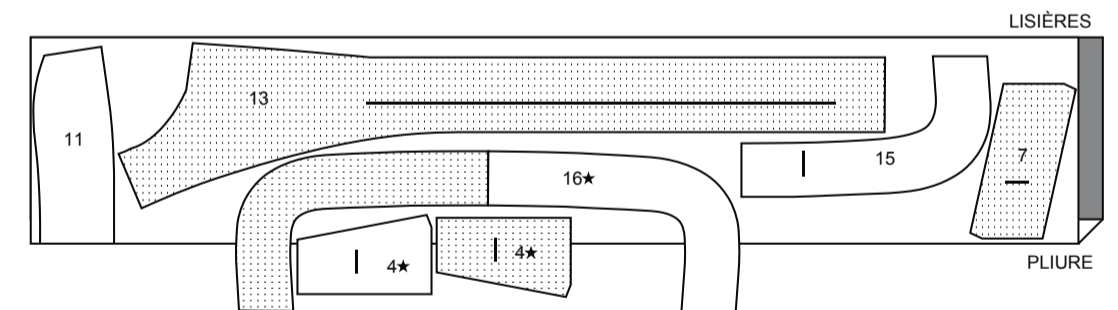
115 cm
avec sens
tailles 20-22-24-26



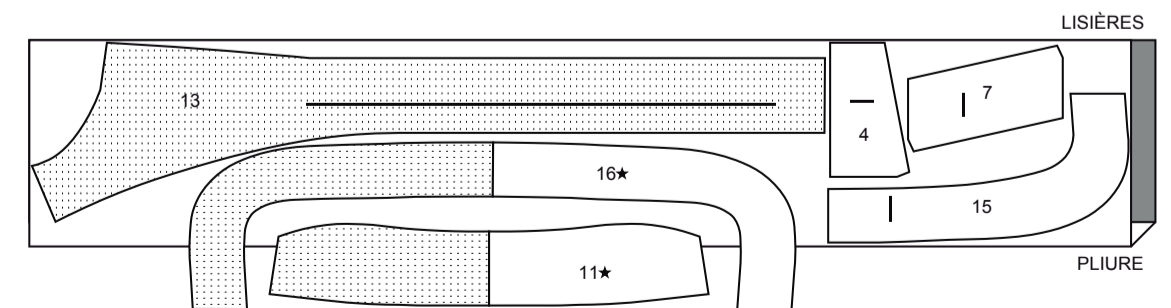
ENTOILAGE

pièces 4 7 11 13 15 16

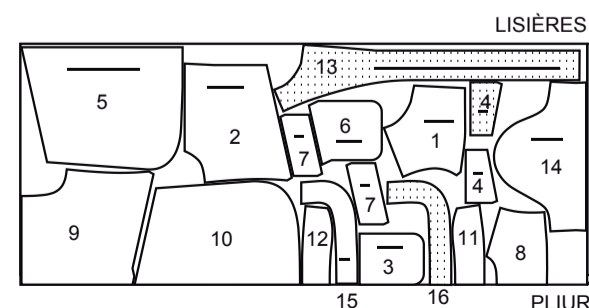
51 cm
tailles 8-10-12-14-16



51 cm
tailles 18-20-22-24-26

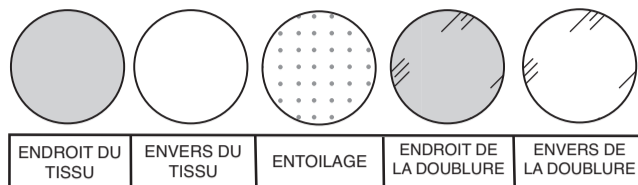


150 cm
avec sens
tailles 8-10-12-14-16-18



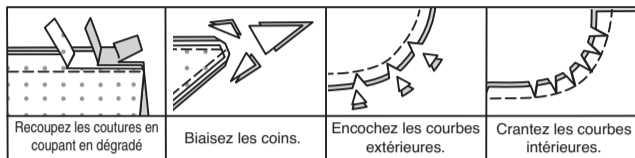
INFORMATION DE COUTURE

LÉGENDE DES CROQUIS



VALEURS DE COUTURE

Utilisez des valeurs de couture de 1.5 cm sauf indiqué différemment.



ÉPINGLER ET AJUSTER

Épinglez ou bâtissez les coutures, ENDROIT CONTRE ENDROIT, en faisant coïncider les encoches. Ajustez le vêtement avant de piquer les coutures principales.

PRESSER

Pressez les valeurs de couture ensemble; puis ouvrez-les au fer sauf indiqué différemment. Crantez-les si nécessaire de sorte qu'ils restent à plat.

GLOSSAIRE

Les termes techniques, imprimés en **CARACTÈRES GRAS** au cours de l'assemblage, sont expliqués ci-dessous.

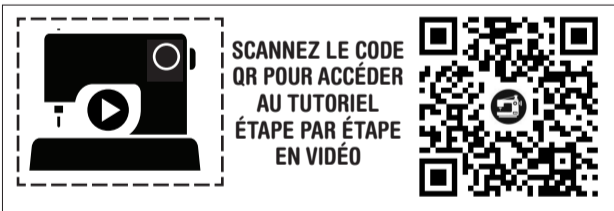
SOUTENIR - Relâcher légèrement la tension de l'aiguille. Ayant les ENDROITS vers le haut, piquez à 1.5 cm du bord coupé à grands points. Piquez de nouveau à 6 mm de la première piqûre à l'intérieur de la valeur de couture.

PIQUER LE BORD - Piquer près du bord fini ou de la couture.

PIQÛRE DE SOUTIEN - Piquer à 1.3 cm du bord coupé dans le sens des flèches. Cette piqûre reste de façon permanente et aide à empêcher que les bords arrondis se déforment. (Montrée seulement dans le premier croquis).

SURPIQUER - Sur l'endroit, en utilisant le pied presseur comme un guide, piquez à 6 mm du bord, de la couture ou de la piqûre précédente, ou piquez comme indiqué dans les Instructions de couture.

SOUS-PIQUER - Presser la parementure et la couture à l'opposé du vêtement, en piquant à travers la parementure et les valeurs de couture aussi près possible de la couture.



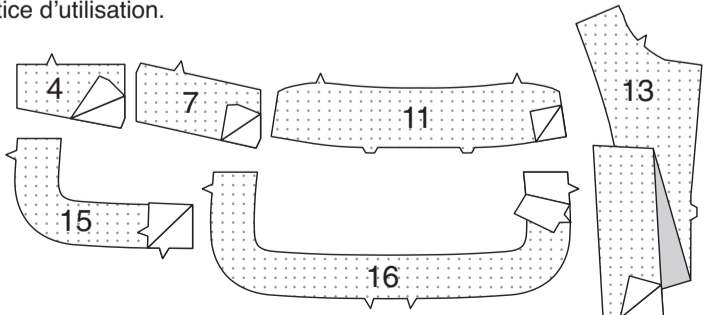
@lydianaomistudio

INSTRUCTIONS DE COUTURE

ROBE CHEMISIER

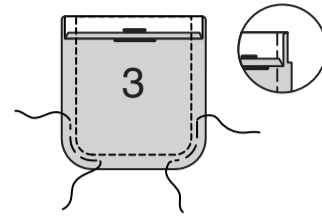
ENTOILAGE

Épinglez l'entoilage sur l'envers du RABAT SUPÉRIEUR (4), du RABAT INFÉRIEUR (7), du DESSUS DE COL (11), de la PAREMENTURE DEVANT (13), de la PAREMENTURE DEVANT INFÉRIEUR (15) et de la PAREMENTURE DOS INFÉRIEUR (16). Faites adhérer l'entoilage en place en suivant la notice d'utilisation.

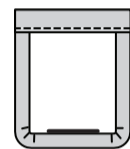


POCHES ET RABATS

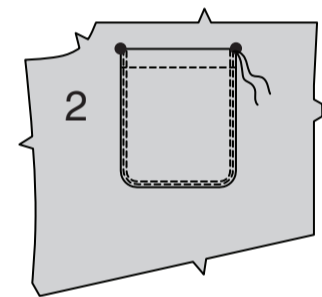
Rentrez au fer 6 mm sur le bord supérieur de la **POCHE SUPÉRIEURE** (3). Retournez le bord supérieur vers l'extérieur le long de la ligne de pliure, en formant la parementure. Piquez le long de la ligne de couture sur les bords non finis. Pour soutenir le bord arrondi de la poche, piquez à 6 mm dans la ligne de couture, à grands points à la machine. Coupez la valeur de couture dans la zone de la parementure à 6 mm.



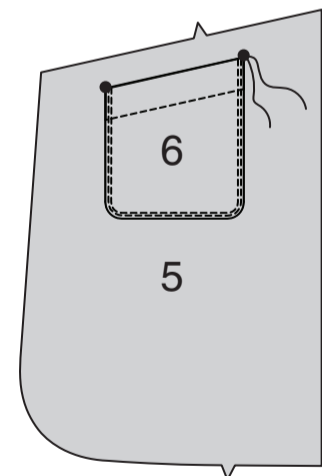
Retournez les coins à l'endroit, en retournant la parementure sur l'envers; pressez, en rentrant au fer les bords non finis le long de la piqûre. Tirez sur le faufil pour former la courbe. Pour supprimer le volume, coupez l'ampleur en faisant des encoches sur la valeur de couture le long des courbes aussi loin que le faufil. Piquez la parementure près du bord intérieur.



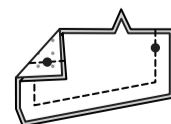
Sur l'endroit, épinglez la poche sur le **DEVANT SUPÉRIEUR** (2) le long de la ligne de poche, en faisant coïncider les grands cercles. **PIQUEZ LE BORD** et **SURPIQUEZ** la poche en place.



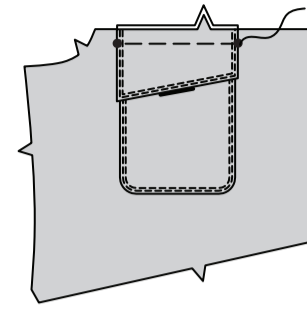
Faites la **POCHE INFÉRIEURE** (6) et piquez sur le **DEVANT INFÉRIEUR** (5) de la même façon.



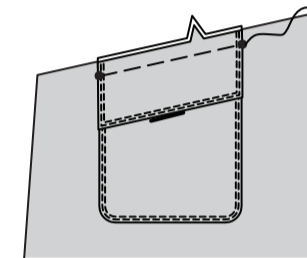
Endroit contre endroit, piquez la parementure sur le **RABAT SUPÉRIEUR** (4), en laissant ouvert le bord avec petits cercles. Égalisez la couture et biaisiez les coins.



Retournez le rabat; pressez. Bâtissez à la machine à 1.5 cm du bord non fini. **PIQUEZ LE BORD** et **SURPIQUEZ** le bord fini. Sur l'endroit, épinglez le rabat sur le devant supérieur, en faisant coïncider les petits cercles, bâtissez.

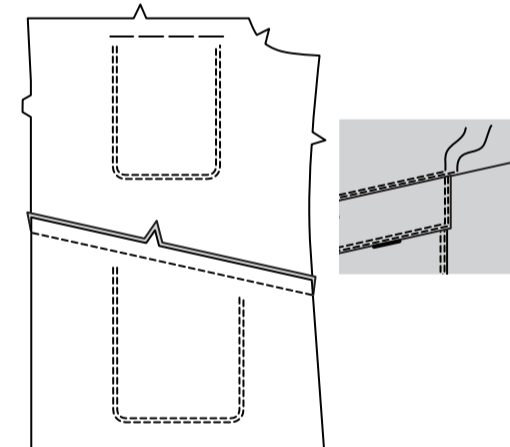


Faites le **RABAT INFÉRIEUR** (7) et bâtissez sur le devant inférieur de la même façon.

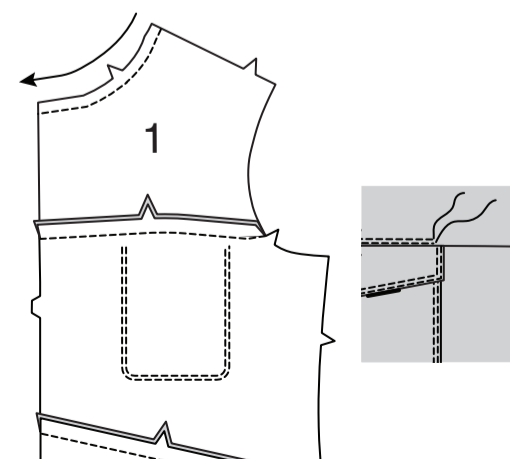


DEVANT

Endroit contre endroit et ayant les bords non finis au même niveau, épinglez le bord supérieur du devant inférieur sur le bord inférieur du devant supérieur, en faisant coïncider les encoches. Piquez. Pressez la couture vers le devant supérieur. **PIQUEZ LE BORD** et **SURPIQUEZ** le devant supérieur près de la couture.

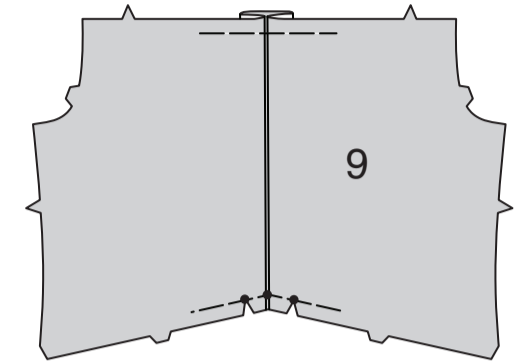


Faites une **PIQÛRE DE SOUTIEN** sur le bord de l'encolure de l'**EMPIÈCEMENT DEVANT** (1). Endroit contre endroit et ayant les bords non finis au même niveau, épinglez le bord supérieur du devant supérieur sur le bord inférieur de l'empiecement devant, en faisant coïncider les encoches. Piquez. Pressez la couture vers l'empiecement devant. **PIQUEZ LE BORD** et **SURPIQUEZ** l'empiecement devant près de la couture.

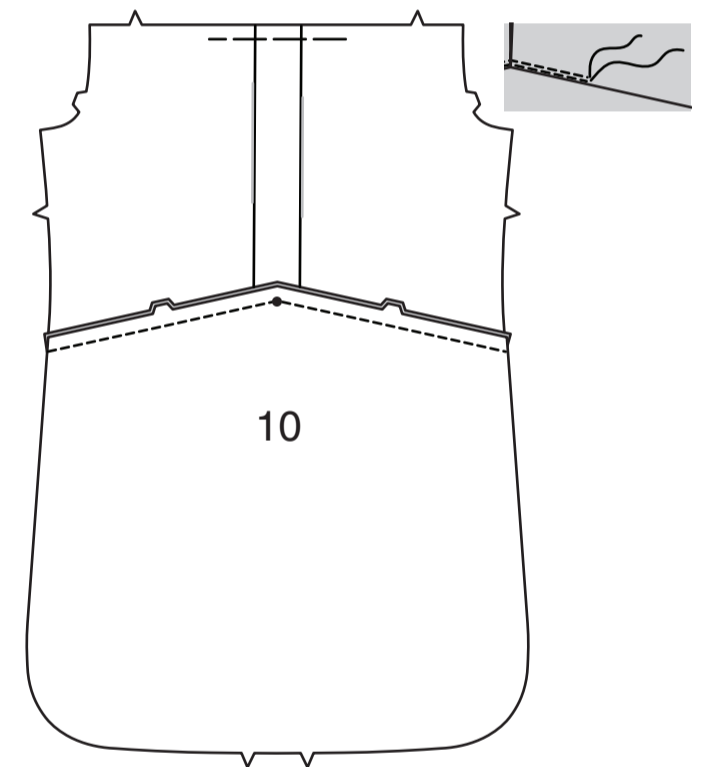


DOS

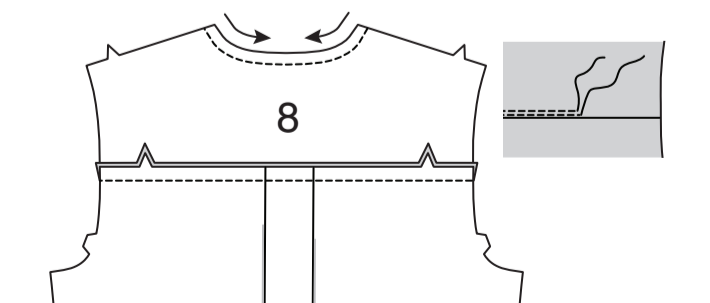
Pour former les plis sur l'endroit du **DOS SUPÉRIEUR** (9), pliez le long des lignes continues. Amenez les pliures vers les lignes pointillées (milieu dos), en faisant coïncider les petits cercles; épinglez. Piquez les bords non finis. Crantez le bord inférieur du dos supérieur vers la piqûre sur le petit cercle.



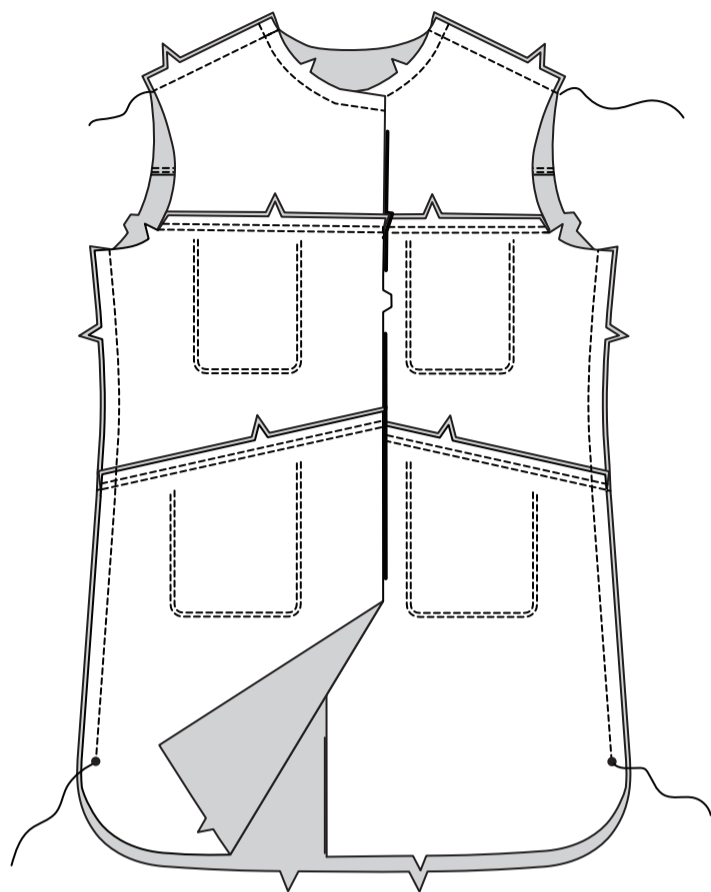
Endroit contre endroit et ayant les bords non finis au même niveau, épinglez le bord supérieur du **DOS INFÉRIEUR** (10) sur le bord inférieur du dos supérieur, en faisant coïncider les petits cercles et les encoches. Piquez, en pivotant avec l'aiguille piquée dans le tissu sur le petit cercle. Pressez la couture vers le dos supérieur. **PIQUEZ LE BORD** et **SURPIQUEZ** le dos supérieur près de la couture.



Faites une **PIQÛRE DE SOUTIEN** sur le bord de l'encolure de l'**EMPIÈCEMENT DOS** (8). Endroit contre endroit et ayant les bords non finis au même niveau, épinglez le bord supérieur du dos supérieur sur le bord inférieur de l'empiecement dos, en faisant coïncider les encoches. Piquez. Pressez la couture vers l'empiecement dos. **PIQUEZ LE BORD** et **SURPIQUEZ** l'empiecement dos près de la couture.

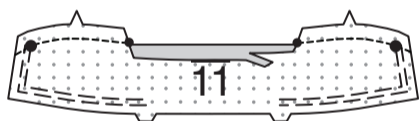


Piquez le devant et le dos sur les bords de l'épaule et les bords du côté depuis le bord de l'emmanchure jusqu'au grand cercle, en piquant au point arrière sur le cercle pour renforcer la couture.

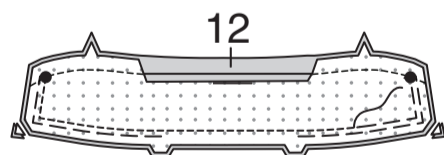


COL ET PAREMENTURE

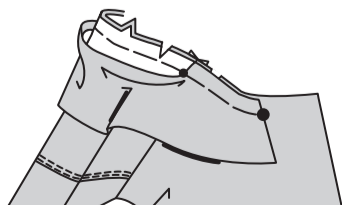
Piquez à 1.5 cm du bord à simple encoche du **DESSUS DE COL** (11). Crantez le bord à encoche du col vers la piqûre sur les petits cercles. Rentrez au fer 1.5 cm sur le bord non fini entre les crans. **SOUTENEZ** le bord supérieur et du côté, entre le grand cercle et l'encoche double.



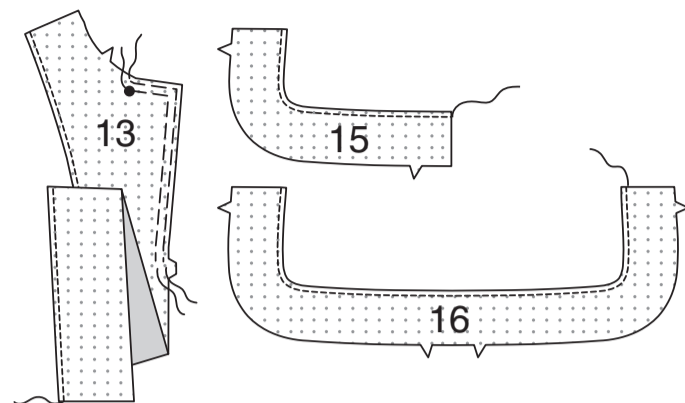
Endroit contre endroit, épinglez le **DESSOUS DE COL** (12) sur le dessus de col, en tirant sur le faufil pour ajuster. Bâissez ; piquez, en laissant le bord à simple encoche ouvert. Égalisez la couture et biaisez les coins.



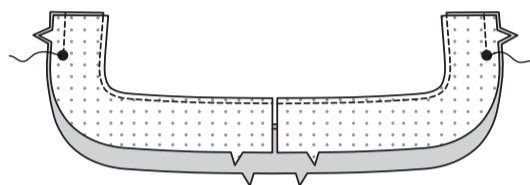
SOUS-PIQUEZ le dessous de col. Retournez le col ; pressez. Crantez le bord de l'encolure de l'empiècement vers la piqûre de soutien. Sur l'endroit, épinglez le col (côté à dessous de col) sur le bord de l'encolure, en faisant coïncider les milieux et les grands cercles, en plaçant le petit cercle sur la couture d'épaule. Bâissez le dessus de col et le dessous de col sur le bord de l'encolure devant aussi loin que le petit cercle. Bâissez uniquement la pièce du dessous de col sur le bord de l'encolure restant entre les petits cercles.



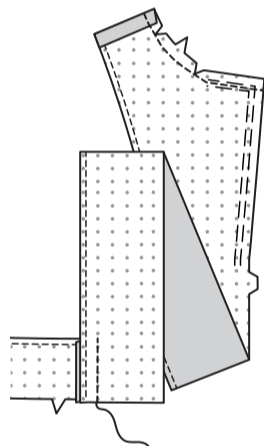
Finissez les bords intérieurs sans encoche de la **PAREMENTURE DEVANT** (13), de la **PAREMENTURE DEVANT** (15) et de la **PAREMENTURE DOS INFÉRIEUR** (16) au point droit à 6 mm du bord non fini, au point zigzag ou au point de surjet. **SOUTENEZ** le bord du devant et de l'encolure de la parementure devant du grand cercle jusqu'à l'encoche double.



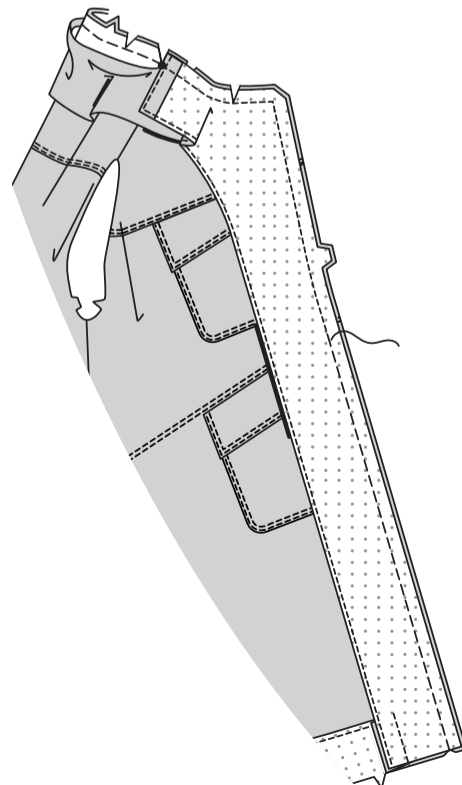
Épinglez la parementure devant inférieur et la parementure dos inférieur sur les bords du côté, en faisant coïncider les grands cercles et les encoches. Piquez du bord supérieur jusqu'au grand cercle, en piquant au point arrière sur le cercle pour renforcer la couture.



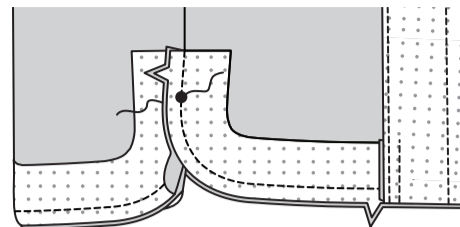
Endroit contre endroit et ayant les bords non finis au même niveau, épinglez l'extrémité de la parementure devant inférieur sur le bord intérieur de la parementure devant. Piquez en couture de 1.5 cm. Pressez la couture vers la parementure devant inférieur. Piquez à 1.3 cm du bord de l'encolure de la parementure devant. Crantez le bord de l'encolure de la parementure vers la piqûre. Rentrez au fer 1.5 cm sur le bord de l'épaule.



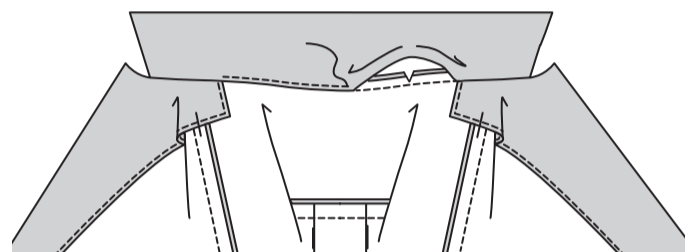
Endroit contre endroit, épinglez la parementure sur les bords de l'encolure et du devant de la robe, en tirant sur le faufil pour ajuster. Bâissez. Crantez le bord de l'encolure à travers toute l'épaisseur sur le petit cercle. Piquez le devant et le bord de l'encolure le long du faufil, en veillant à ne pas saisir le bord libre du col. Égalisez la couture et biaisez les coins ; crantez les courbes.



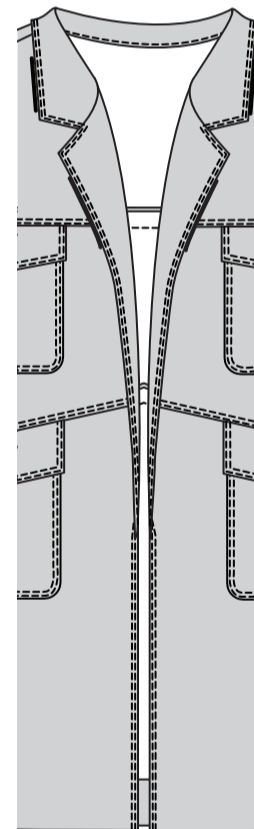
Épinglez la parementure sur le bord inférieur de la robe ; bâissez. Piquez, en arrêtant la piqûre aux grands cercles sur la couture du côté. Égalisez la couture et biaisez les coins ; crantez les courbes.



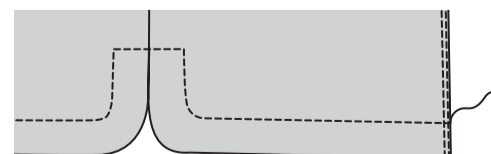
Retournez la parementure vers l'intérieur, en retournant la couture de l'encolure dos vers le col ; pressez. Piquez le bord pressé du dessus de col par-dessus la couture d'encolure. Bâissez la parementure sur les valeurs de couture de l'épaule.



Sur l'endroit, **PIQUEZ LE BORD** et **SURPIQUEZ** les bords du devant, de l'encolure et du col.



SURPIQUEZ à 3.8 cm du bord inférieur de la robe, en piquant à angle droit au-dessus de l'extrémité de l'ouverture du côté, en saisissant la parementure sur l'envers.



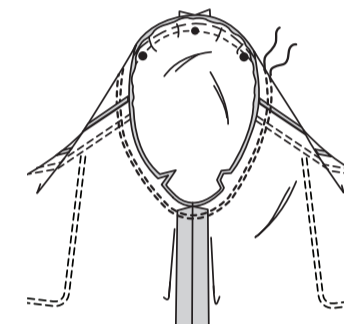
MANCHE

SOUTENEZ le haut de la **MANCHE** (14) entre les petits cercles. Piquez la couture de dessous de bras. Relevez un ourlet de 3.2 cm. Rentrez au fer le bord non fini à 6 mm. Piquez près du bord intérieur pressé.



Retournez la manche à l'endroit. Tenez la robe à l'envers avec l'emmanchure vers vous. Endroit contre endroit, épinglez la manche sur le bord de l'emmanchure avec le petit cercle du milieu sur la couture d'épaule, en faisant coïncider les coutures de dessous de bras, les encoches et les petits cercles restants. Tirez sur le faufil pour ajuster.

Pour distribuer l'ampleur également, glissez le tissu le long des fils canette jusqu'à ce qu'il n'y ait ni fronces ni faux plis sur la ligne de couture. Bâissez. Piquez, puis piquez à 3 mm de la première piqûre. Égalisez la couture au-dessous des encoches près de la piqûre. Ne pressez que la valeur de couture, en rétrécissant l'ampleur.



FINITION

Pour marquer les boutonnières sur le devant droit, placez le **GUIDE POUR BOUTONNIÈRES** (17) le long du bord fini de la robe, en faisant coïncider les milieux, comme illustré. Reportez les marques de boutonnière. Faites les boutonnières sur les marques. Superposez le devant droit au gauche, en faisant coïncider les milieux. Cousez les boutons sous les boutonnières.

