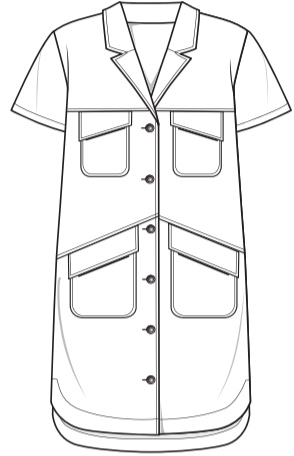


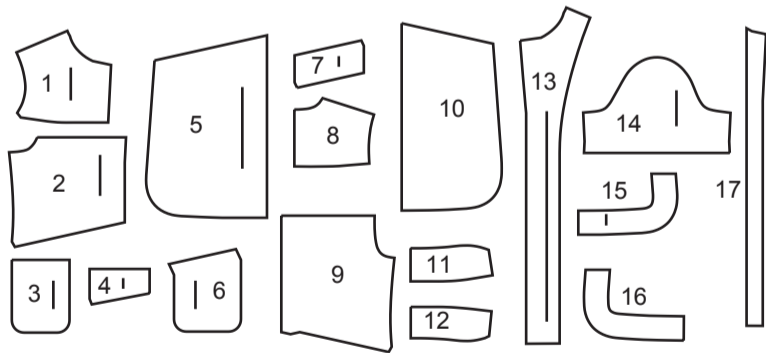
SCANNEN SIE DEN QR-CODE FÜR EIN SCHRITT-FÜR-SCHRITT-VIDEO-TUTORIAL



@lydianaomistudio



17 SCHNITTEILE



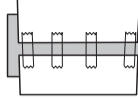
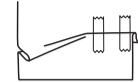
- 1 VORDERE PASSE
- 2 OBERES VORDERTEIL
- 3 OBERE TASCHE
- 4 OBERE KLASPE
- 5 UNTERES VORDERTEIL
- 6 UNTERE TASCHE
- 7 UNTERE KLASPE
- 8 RÜCKW. PASSE
- 9 OBERES RÜCKENTEIL
- 10 UNTERES RÜCKENTEIL
- 11 OBERKRAGEN
- 12 UNTERKRAGEN
- 13 VORD. BESATZ
- 14 ÄRMEL
- 15 UNTERER VORD. BESATZ
- 16 UNTERER RÜCKW. BESATZ
- 17 KNOPFLOCHLEISTE

MUSTERMARKIERUNGEN

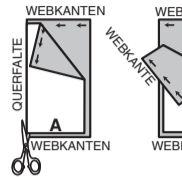
- FADENLAUF:** Legen Sie die Linie auf den geraden Fadenlauf des Stoffes, parallel zur Webkante oder zum Stoffbruch.
- FALTLINE:** Legen Sie die Linie auf den Stoffbruch.
- KNOPFLOCHMARKIERUNG:** Gibt die genaue Länge und Platzierung der Knopflöcher an.
- KNOPFMARKIERUNG:** Zeigt die Platzierung der Knöpfe an.
- KERBEN UND SYMBOLE:** Für passende Nähte und Ausführungsdetails.
- Bezeichnet die Brustlinie, die Taillinie, die Hüfte und/oder den Bizeps. Die Maße beziehen sich auf den Umfang des fertigen Kleidungsstücks (Körpermaß + Trageerleichterung + Design-Erleichterung). Passen Sie das Schnittmuster bei Bedarf an. Die Maße schließen Falten, Biesen, Abnäher und Nahtzugaben aus.
- NAHTZUGABE:** 1.5 cm enthalten, sofern nicht anders angegeben, aber nicht auf dem Gewebe aufgedruckt.

GEGEBENENFALLS ANPASSEN

- Verlängern oder verkürzen Sie an den Anpassungslinien (=) oder an den auf dem Muster angegebenen Stellen. Wenn eine größere Länge hinzugefügt wird, müssen Sie eventuell zusätzlichen Stoff kaufen.
  - ZUM VERKÜRZEN:** Falten Sie entlang der Anpassungslinie. Machen Sie eine Falte mit der Hälfte der benötigten Menge. Aufkleben.
  - ZUM VERLÄNGERN:** Schneiden Sie zwischen den Anpassungslinien. Verteilen Sie den Betrag nach Bedarf, halten Sie die Kanten parallel. Kleben Sie über das Papier.
- Wenn die Änderungslinien nicht auf dem Gewebe liegen, verlängern oder kürzen Sie an der unteren Kante.



- SCHRUMPFEN** Sie den **STOFF**, wenn er nicht als vorgeschrumpt gekennzeichnet ist. Drücken Sie.
- KREISEN** Sie die **ZEICHNUNG** für Modell, Größe, Stoffbreite. Verwenden Sie das Auflageplan **MIT STRICHRICHTUNG** für Stoffe mit Einwegmustern, Strichrichtung, Flor oder Oberflächenschattierung. Da die meisten Maschenwaren Oberflächenschattierungen aufweisen, wird ein Auflageplan mit Strichrichtung verwendet.
- Für **DOPPELTE DICKE (MIT STOFFBRUCH)** - falten Sie den Stoff rechts auf rechts.
- \*DOPPELTE DICKE (OHNE STOFFBRUCH)** - Für Stoffe mit Strichrichtung falten Sie den Stoff quer, rechts auf rechts. Markieren Sie wie gezeigt. Schneiden Sie entlang der Querfalte des Stoffes (A). Drehen Sie die obere Lage um 180°, so dass die Pfeile in die gleiche Richtung zeigen, und legen Sie über die untere Lage, rechts auf rechts (B).



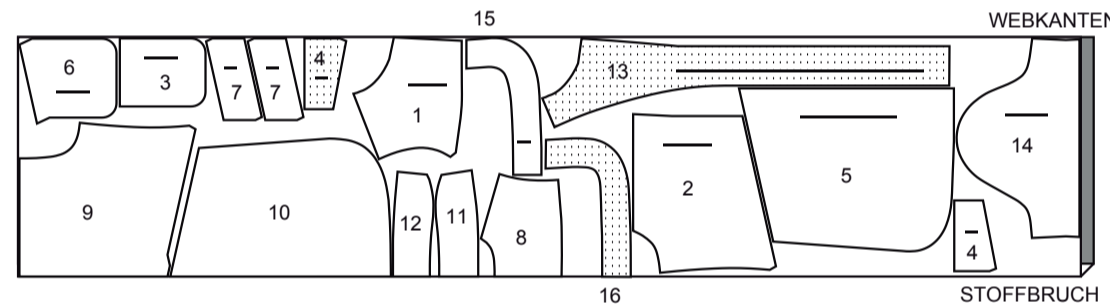
- ★ Schneiden Sie zuerst die anderen Teile aus, so dass genügend Stoff zum Zuschneiden dieses Teils vorhanden ist. Öffnen Sie den Stoff. Schneiden Sie bei "Schnitt 1"-Teilen das Teil einmal auf einer einzelnen Dicke mit der Stoffseite nach oben auf der rechten Seite des Stoffes zu.
- Das Schnittmuster kann Schnittlinien für mehrere Größen enthalten. Wählen Sie die richtige Schnittlinie oder die Schnittmusteranteile für Ihre Größe aus.
- Legen Sie vor dem **SCHNEIDEN** alle Teile entsprechend dem Auflageplan auf den Stoff. Stecken Sie. (**Die Auflagepläne zeigen die ungefähre Position der Schnittmusteranteile; die Position kann je nach Schnittmustergröße variieren.**) Schneiden Sie **GENAU** aus, indem Sie die Kerben nach außen schneiden.
- Bevor Sie das Schnittmuster entfernen, **ÜBERTRAGEN SIE DIE MARKIERUNGEN** und Konstruktionslinien auf die linke Seite des Stoffes, indem Sie die Methode mit Nadel und Kreidestift oder Pauspapier und Schneiderrad verwenden. Markierungen, die auf der rechten Seite des Stoffes benötigt werden, sollten Faden nachgezeichnet werden.
- HINWEIS:** Kästchen mit gestrichelten Linien (a1 bis c1) in den Auflageplänen stellen Teile dar, die nach den angegebenen Maßen geschnitten wurden.

ZUSCHNITTPLÄNE

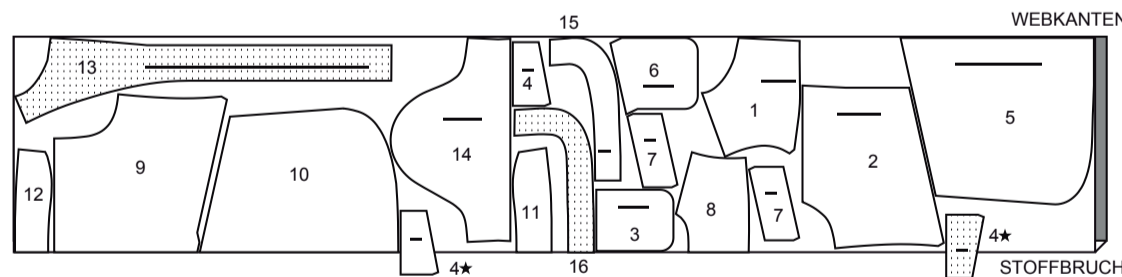
KLEID

Teile 1 2 3 4 5 6 7 8 9 10 11 12 13 14 15 16

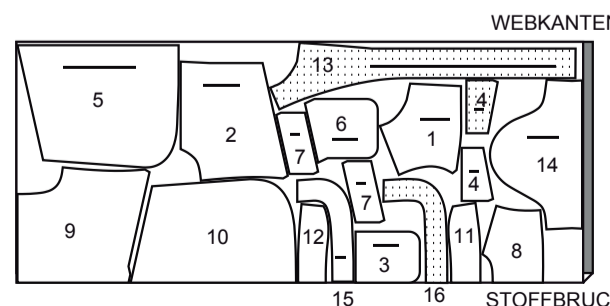
115 cm mit Strichrichtung  
Größen 8-10-12-14-16-18



115 cm mit Strichrichtung  
Größen 20-22-24-26

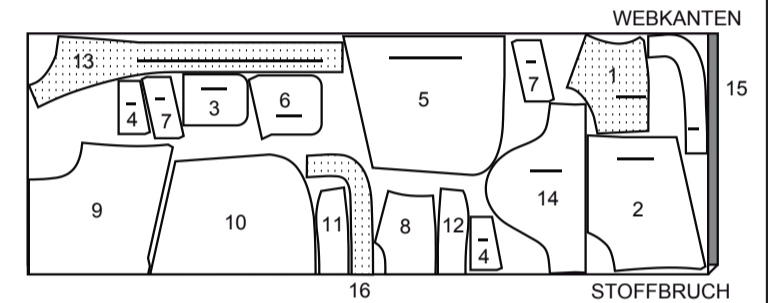


150 cm mit Strichrichtung  
Größen 8-10-12-14-16-18



RECHTE MUSTERSEITE	LINKE MUSTERSEITE	RECHTE STOFFSEITE	LINKE STOFFSEITE
--------------------	-------------------	-------------------	------------------

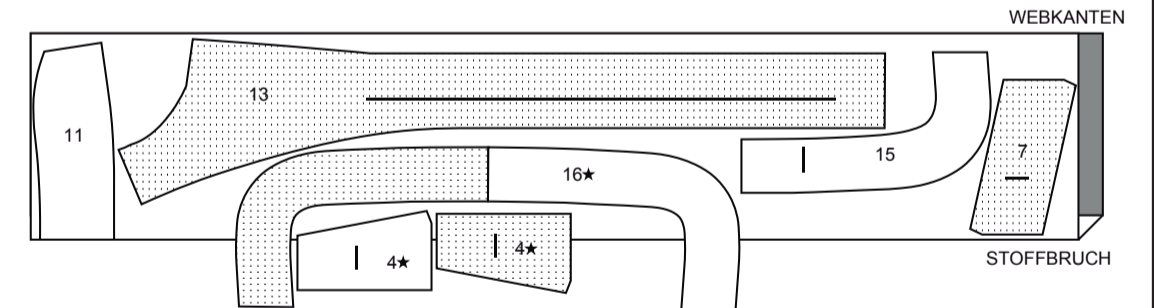
150 cm mit Strichrichtung  
Größen 20-22-24-26



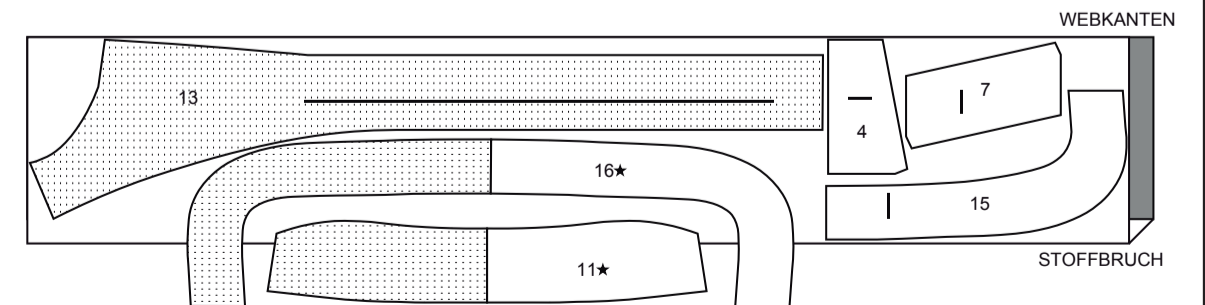
EINLAGE

Teile 4 7-11-13-15-16

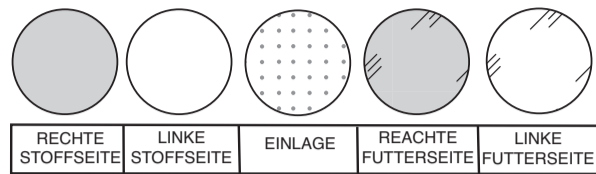
51 cm  
Größen 8-10-12-14-16



51 cm  
Größen 18-20-22-24-26

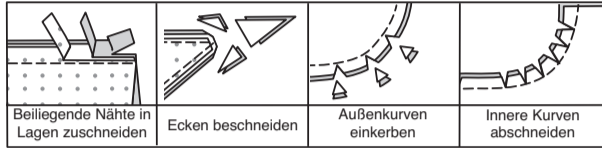


## NÄHINFORMATIONEN STOFFSCHLÜSSEL



### NAHTZUGABEN

Es sind 1.5 cm Nahtzugaben im Schnittmuster berücksichtigt, sofern nicht anders angegeben.



### STECKEN UND ANPASSEN

Stecken oder heften Sie die Nähte, **RECHTS AUF RECHTS**, mit passenden Einkerbungen. Passen Sie das Kleidungsstück an, bevor Sie die Hauptnähte nähen.

### BÜGELN

Bügeln Sie die Nahtzugaben flach; öffnen Sie sie dann, sofern nicht anders angegeben. Stecken Sie wo nötig, damit sie flach liegen.

## GLOSSAR

Nähbegriffe, die in der Nähanleitung in **FETTDRUCK** erscheinen, werden im Folgenden erklärt.

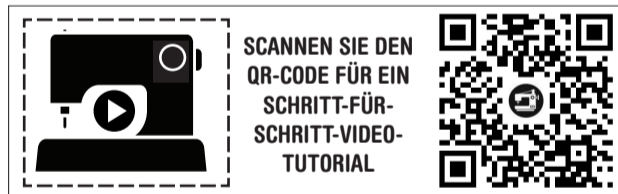
**EINHALTEN**– Lockern Sie die Nadelspannung leicht. Nähen Sie mit der rechten Seite nach oben 1.5 cm von der Schnittkante entfernt mit einem langen Stich. Nähen Sie innerhalb der Nahtzugabe noch einmal 6 mm von der ersten Naht entfernt.

**KNAPPKANTIG STEPPEN**– Nähen Sie dicht an der fertigen Kante oder Naht.

**FESTSTEPPEN** - Nähen Sie 1.3 cm von der Schnittkante in Richtung der Pfeile. Diese Naht verbleibt dauerhaft, um ein Dehnen an gebogenen Kanten zu verhindern. (Wird nur in der ersten Abbildung gezeigt.)

**ABSTEPPEN** - Nähen Sie auf der Außenseite 6 mm von der Kante, der Naht oder der vorherigen Naht, wobei Sie den Nähfuß als Führung verwenden, oder nähen Sie an den in der Anleitung angegebenen Stellen.

**UNTERSTEPPEN**– Bügeln Sie den Besatz und die Naht vom Kleidungsstück weg und nähen Sie durch den Besatz und die Nahtzugaben dicht an der Naht.



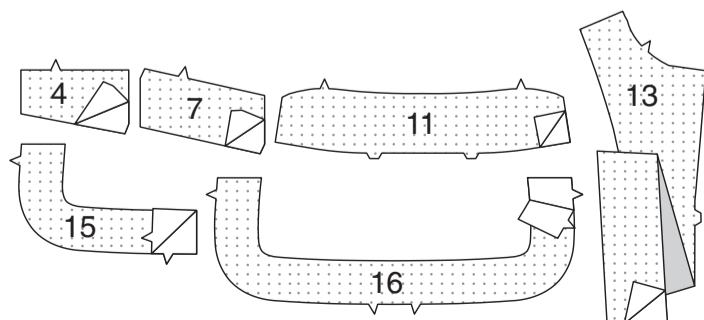
@lydianaomistudio

## NÄHANLEITUNGEN

### HEMDKLEID

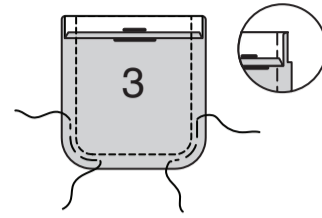
#### EINLAGE

Stecken Sie die Einlage auf die linke Seite von **OBEREN Klappe (4)**, **UNTEREN Klappe (7)**, **OBERKRAGEN (11)**, **VORD. BESATZ (13)**, **UNTEREN VORD. BESATZ (15)**, und **UNTEREN RÜCKW. BESATZ (16)**. Befestigen Sie die Einlage gemäß den Anweisungen des Herstellers.

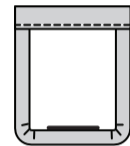


## TASCHEN UND KLAPPEN

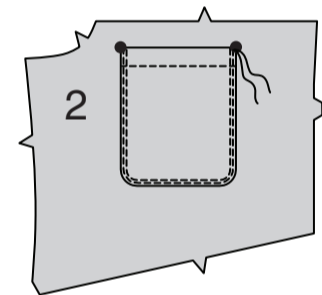
Bügeln Sie unter 6 mm an der Oberkante von der **OBEREN TASCHEN (3)**. Drehen Sie die obere Kante entlang der Falzlinie nach außen, so dass ein Besatz entsteht. Nähen Sie entlang der Nahtlinie an den Schnittkanten. Um die gebogene Kante der Tasche einzuhalten, nähen Sie mit einem langen Maschinenstich 6 mm innerhalb der Nahtlinie. Schneiden Sie die Nahtzugabe im Bereich des Besatzes auf 6 mm zurück.



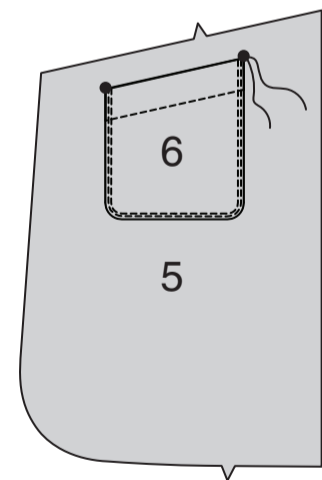
Drehen Sie die Ecken auf die rechte Seite und wenden Sie den Besatz auf die linke Seite; bügeln Sie ihn und bügeln Sie entlang der Naht unter die Schnittkanten. Ziehen Sie die Einhaltenstiche nach oben, um die Kurve zu formen. Um die Fülle zu beseitigen, kürzen Sie die Nahtzugabe entlang der Kurven bis zu den Einhaltenstichen. Nähen Sie den Besatz neben der inneren Kante.



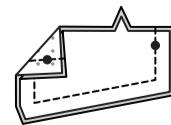
Stecken Sie die Tasche auf der Außenseite entlang der Taschenlinie auf das **OBERE VORDERTEIL (2)**, wobei die großen Punkte übereinstimmen. **STEPPEN** Sie die Tasche **KNAPPKANTIG** und **AB**.



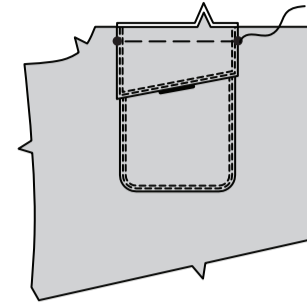
Fertigen Sie die **UNTERE TASCHEN (6)** an und nähen Sie sie auf dieselbe Weise an das **UNTERE VORDERTEIL (5)**.



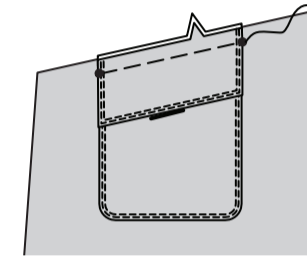
Rechts auf rechts nähen Sie den Besatz an die **OBERE Klappe (4)**, dabei lassen Sie die Kante mit den kleinen Punkten offen. Beschneiden Sie die Naht und die Ecken.



Schlagen Sie die Klappe um; bügeln. Heften Sie mit der Maschine 1.5 cm von der Schnittkante entfernt. **STEPPEN** Sie die fertige Kante **KNAPPKANTIG** und **STEPPEN** Sie sie **AB**. Auf der Außenseite die Klappe auf das obere Vorderteil stecken, wobei die kleinen Punkte übereinstimmen; heften.

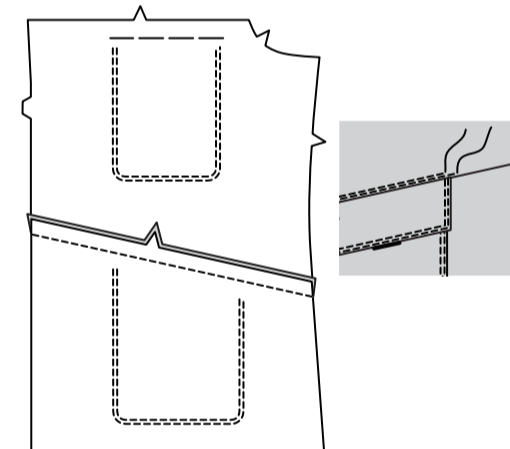


Fertigen Sie die **UNTERE Klappe (7)** an und heften Sie sie auf dieselbe Weise an das untere Vorderteil.

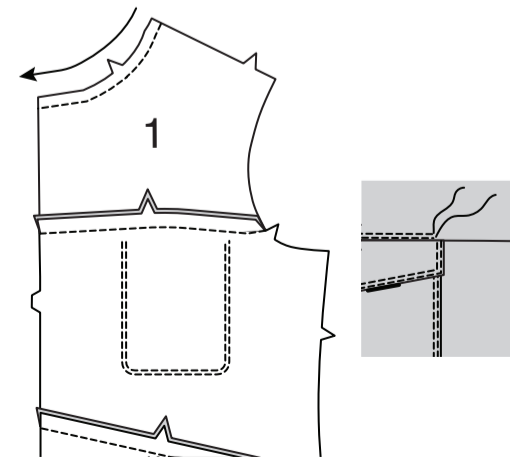


## VORDERTEIL

Stecken Sie die obere Kante des unteren Vorderteils rechts auf rechts auf die untere Kante des oberen Vorderteils, wobei die Kerben übereinstimmen. Nähen Sie. Bügeln Sie die Naht zum oberen Vorderteil hin. **STEPPEN** Sie das obere Vorderteil an der Naht **KNAPPKANTIG** und **STEPPEN** Sie sie **AB**.

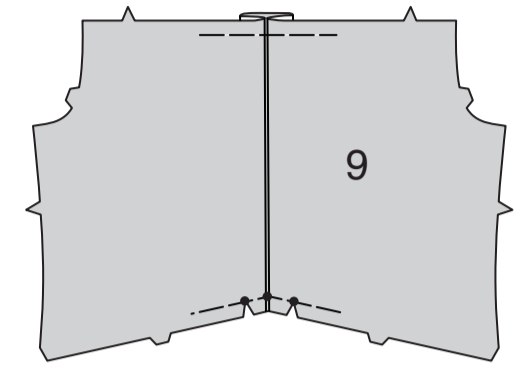


**STEPPEN** Sie die Halsausschnittkante der **VORD. PASSE (1)** **FEST**. Stecken Sie die obere Kante des oberen Vorderteils rechts auf rechts auf die untere Kante der vorderen Passe, wobei die Kerben übereinstimmen. Nähen Sie. Bügeln Sie die Naht zur vorderen Passe hin. **STEPPEN** Sie die vordere Passe dicht an der Naht **KNAPPKANTIG** und **STEPPEN** Sie sie **AB**.

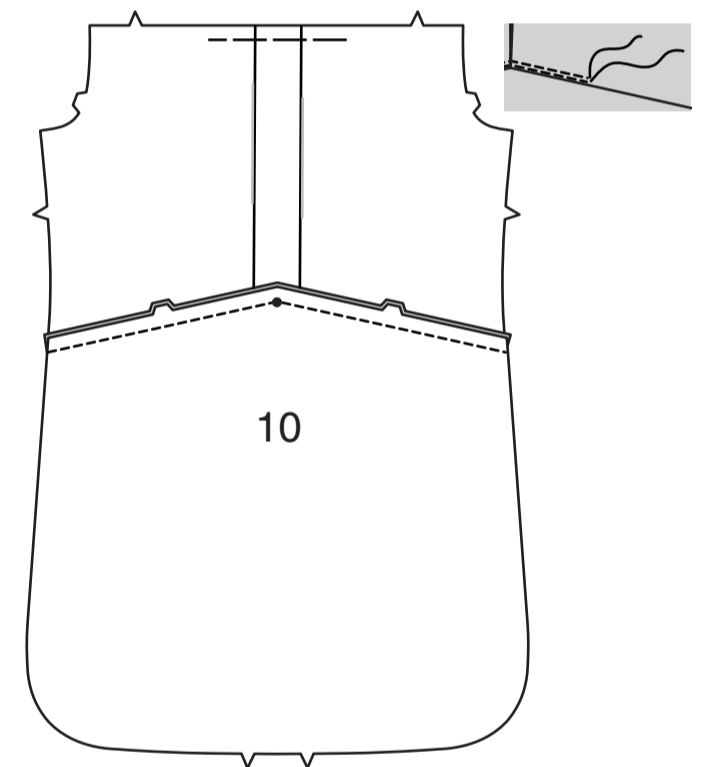


## RÜCKENTEIL

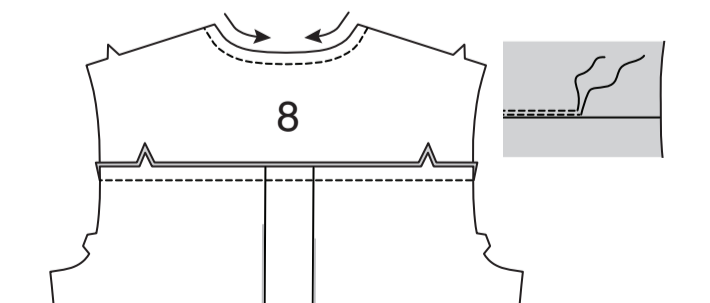
Für die Faltenbildung am **OBEREN RÜCKENTEIL (9)** falten Sie auf der Außenseite entlang den durchgezogenen Linien. Bringen Sie die Falten zu den gestrichelten Linien (hintere Mitte), wobei die kleinen Punkte übereinstimmen. Nähen Sie durch die Schnittkanten. Schneiden Sie die untere Kante des oberen Rückenteils an der Naht an einem kleinen Punkt ein.



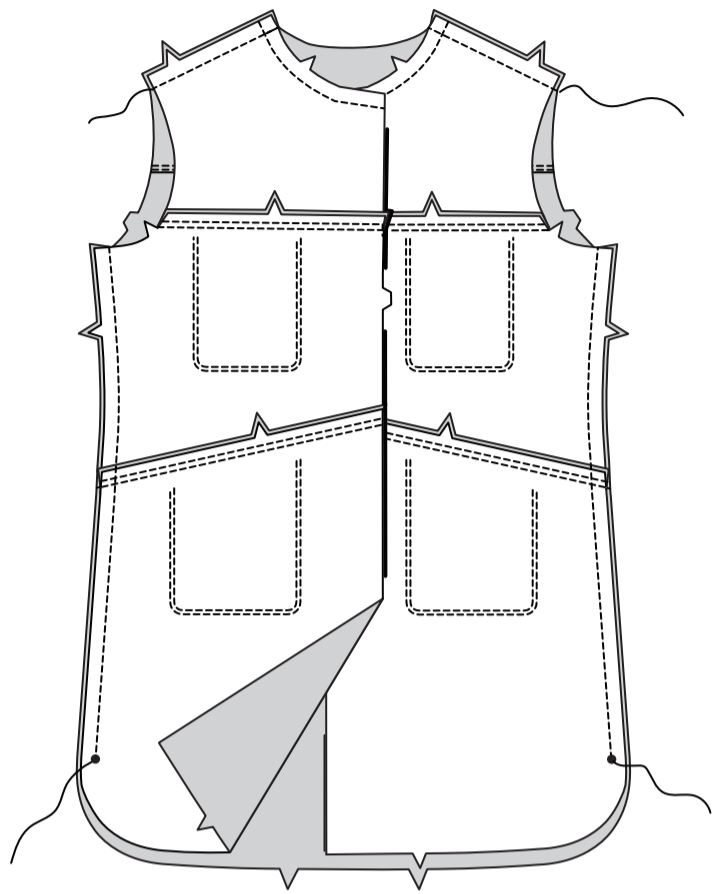
Stecken Sie die obere Kante des **UNTEREN RÜCKENTEILS (10)** rechts auf rechts an die untere Kante des oberen Rückenteils, wobei die kleinen Punkte und Kerben übereinstimmen. Nähen Sie, indem Sie mit der Nadel im Stoff am kleinen Punkt schwenken. Bügeln Sie die Nähte zum oberen Rückenteil hin. **STEPPEN** Sie das obere Rückenteil dicht an der Naht **KNAPPKANTIG** und **STEPPEN** Sie sie **AB**.



**STEPPEN** Sie die Halsausschnittkante der **RÜCKW. PASSE (8)** **FEST**. Stecken Sie die obere Kante des oberen Rückenteils rechts auf rechts auf die untere Kante der rückw. Passe, wobei die Kerben übereinstimmen. Nähen Sie. Bügeln Sie die Naht zur rückw. Passe hin. **STEPPEN** Sie die rückw. Passe dicht an der Naht **KNAPPKANTIG** und **STEPPEN** Sie sie **AB**.

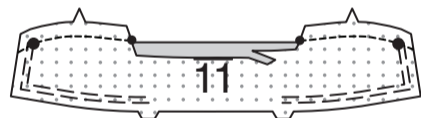


Nähen Sie das Vorderteil an das Rückenteil an den Schulterkanten und Seitenkanten von der Armlochkante bis zum großen Punkt, wobei Sie den Punkt zur Verstärkung der Naht absteppen.

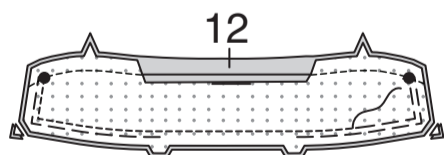


### KRAGEN UND BESATZ

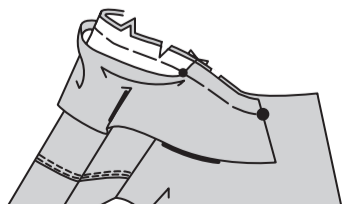
Nähen Sie mit der Maschine 1.5 cm von der einfachen eingekerbten Kante des OBERKRAGENS (8). Schneiden Sie die eingekerbte Kante des Kragens an kleinen Punkten an die Naht. Bügeln Sie unter 1.5 cm an der Schnittkante zwischen den Einschnitten. Beschneiden Sie auf 6 mm. **HALTEN** Sie die Ober- und Seitenkante zwischen dem großen Punkt und der Doppelkerbe **EIN**.



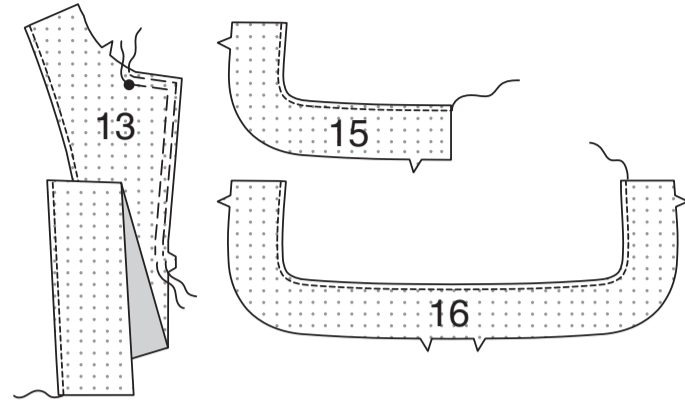
Stecken Sie den UNTERKRAGEN (12) rechts auf rechts an den Oberkragen, ziehen Sie dabei die Hilfsstiche nach oben, damit sie passen.. Heften; nähen Sie, lassen Sie dabei die eingekerbte Kante offen. Beschneiden Sie die Naht und die Ecken.



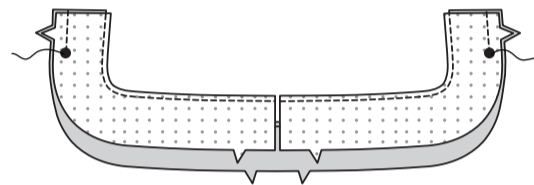
**STEPHEN** Sie den Unterkragen **UNTER**. Wenden Sie den Kragen; bügeln Sie. Schneiden Sie die Halskante der Passe an der Steppnaht ein. Auf der Außenseite den Kragen (Unterkragensseite) an der Halskante feststecken, wobei die Mitten und großen Punkte übereinstimmen und den kleinen Punkt an der Schulternaht platziert werden. Heften Sie sowohl den oberen als auch den unteren Kragen bis zum kleinen Punkt an die vordere Halskante. Heften Sie nur das untere Kragenteil an die restliche Halskante zwischen den kleinen Punkten.



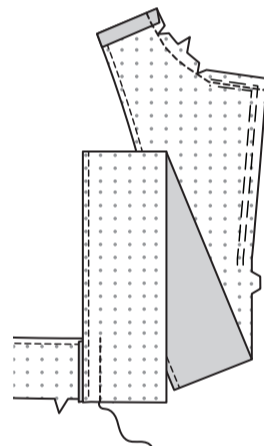
Versäubern Sie die inneren, nicht eingekerbten Kanten des VORD. BESATZES (13), des UNTEREN VORD. BESATZES (15) und des UNTEREN RÜCKW. BESATZES (16) mit einem Geradstich 1/4" (6 mm) von der Schnittkante entfernt oder mit einem Zickzackstich oder Overlockstich. **HALTEN** Sie die Vorder- und Nackenkante des vorderen Besatzes vom großen Punkt bis zur Doppelkerbe **EIN**.



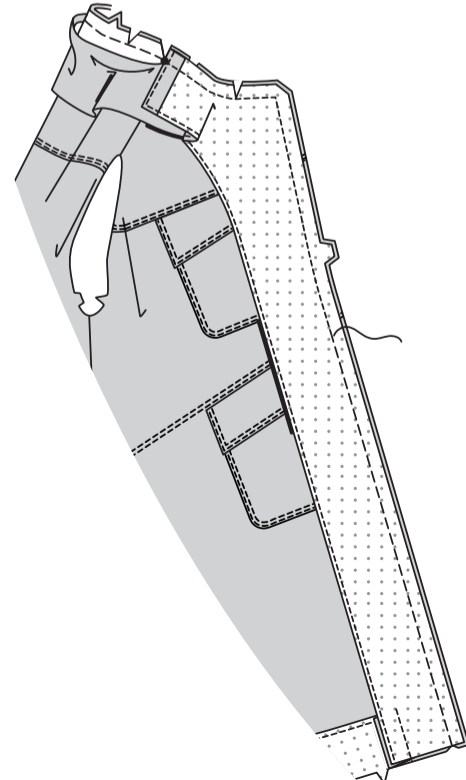
Stecken Sie den unteren vord. Besatz an den unteren rückw. Besatz an den Seitenkanten, wobei die großen Punkte und Kerben übereinstimmen Nähen Sie von der oberen Kante bis zum großen Punkt, wobei Sie am Punkt absteppen, um die Naht zu verstärken.



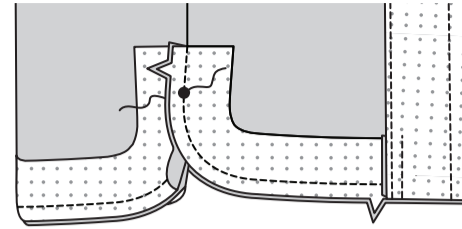
Stecken Sie das Ende des unteren vorderen Besatzes rechts auf rechts an die Innenkante des vorderen Besatzes, die Schnittkanten sind gleichmäßig. Nähen Sie eine 1.5 cm lange Naht. Bügeln Sie die Naht in Richtung des unteren vorderen Besatzes. Nähen Sie maschinell 1.3 cm von der Halskante des vorderen Besatzes entfernt. Schneiden Sie die Halsausschnittkante des Besatzes an der Naht ein. Bügeln Sie 1.5 cm an der Schulterkante unter.



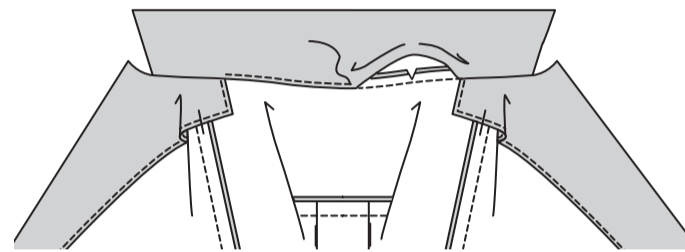
Stecken Sie den Besatz rechts auf rechts an den Halsausschnitt und die Vorderkanten des Kleides, ziehen Sie dabei die Naht nach oben, damit sie passt. Heften. Schneiden Sie die Halskante durch alle Dicken an kleinem Punkt ein. Nähen Sie das Vorderteil und die Halskante wie geheftet, achten Sie darauf, dass Sie nicht in die freie Kante des Kragens einfassen. Beschneiden Sie die Naht und die Ecken; schneiden Sie die Kurven ein.



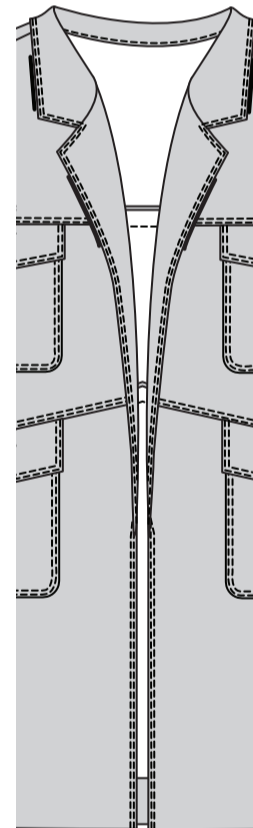
Stecken Sie den Besatz an die untere Kante des Kleides; heften. Nähen Sie, unterbrechen Sie dabei die Naht an den großen Punkten der Seitennaht. Beschneiden Sie die Naht und die Ecken; schneiden Sie die Kurven ein.



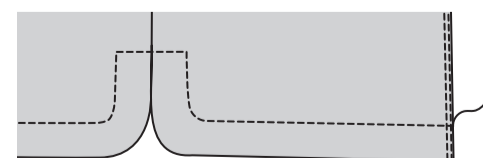
Wenden Sie den Besatz nach innen und drehen Sie die hintere Halsnaht zum Kragen; bügeln Sie. Nähen Sie die gebügelte Kante des Oberkragens über die Halsnaht. Heften Sie den Besatz an den Nahtzugaben der Schulter.



**STEPHEN** Sie auf der Außenseite die Vorder-, Hals- und Kragenkanten **KNAPPKANTIG** und **AB**.

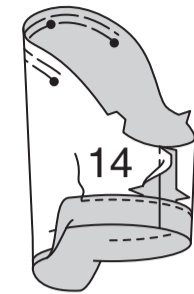


**STEPHEN** Sie 3.8 cm von der unteren Kante des Kleides **AB**, wobei Sie die Naht oberhalb des Endes der Seitenöffnung quadratisch absteppen und den Besatz auf der Innenseite eingefasst wird.

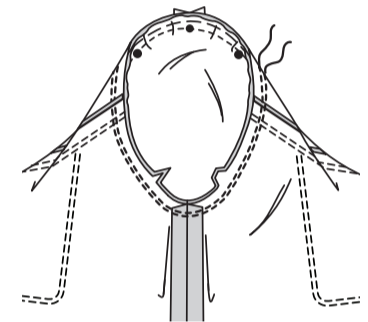


### ÄRMEL

**HALTEN** Sie den oberen Teil des ÄRMELS (14) zwischen den kleinen Punkten **EIN**. Unterarmnaht nähen. Bügeln Sie den Saum 3.2 cm hoch. Bügeln Sie die Schnittkante 6 mm nach unten. Nähen Sie dicht an der inneren gebügelten Kante.



Drehen Sie den Ärmel rechts außen. Halten Sie das Kleid mit der linken Seite nach außen und dem Armausschnitt zu Ihnen hin. Stecken Sie den Ärmel mit dem mittleren kleinen Punkt an der Schulternaht rechts auf rechts an die Armlochkante, passend zu den Unterarmnähten, Kerben und den restlichen kleinen Punkten. Ziehen Sie die Kräuselnähte nach oben, damit sie anpassen. Um die Mehrweite gleichmäßig zu verteilen, schieben Sie den Stoff an den Unterfäden entlang, bis keine Falten mehr auf der Nahtlinie zu sehen sind. Heften. Nähen Sie. Nähen Sie erneut 3 mm von der ersten Naht entfernt. Beschneiden Sie die Naht unterhalb der Kerben dicht an der Naht. Bügeln Sie nur die Nahtzugabe, schrumpfen Sie die Mehrweite heraus.



### ABSCHLUSS

Zum Markieren von Knopflöchern im rechten Vorderteil legen Sie die KNOPFLOCHFÜHRUNG (17) entlang der fertigen Kante des Kleides, wie gezeigt, in die Mitte. Übertragen Sie die Knopflochmarkierungen. Stechen Sie die Knopflöcher auf den Markierungen. Lappen Sie das rechte Vorderteil über das linke, so dass die Mittelpunkte übereinstimmen. Nähen Sie die Knöpfe unter den Knopflöchern.

