

FRANÇAIS

ME2067

PAGE 1 DE 4

THE STITCH FITZ

knowMETM

BY mimi g

1-800-782-0323

SCANNEZ LE CODE QR POUR ACCÉDER AU TUTORIEL ÉTAPE PAR ÉTAPE EN VIDÉO

@thestitchfitz

18 PIÈCES DU PATRON

1 Corsage devant – A, B

2 Corsage côté devant – A, B

3 Corsage dos – A, B

4 Corsage côté dos – A, B

5 Bretelle – A, B

6 Boucle- A, B

7 Volant devant - A, B

8 Volant d'emmanchure – A, B

9 Guide pour élastique – A, B

10 Volant dos – A, B

11 Parementure devant – A, B

12 Parementure dos – A, B

13 Jupe devant – A

14 Jupe dos – A

15 Volant devant inférieur- A

16 Volant dos inférieur – A

17 Jupe devant – B

18 Jupe dos – B

MARQUES DU PATRON

FLÈCHE DU DROIT-FIL: Posez sur le droit-fil du tissu parallèle à la lisière ou à la pliure.

LIGNE DE PLIURE: Placez la ligne sur la pliure du tissu.

MARQUE DE BOUTONNIÈRE: Indique la longueur exacte et l'emplacement des boutons.

MARQUE DE BOUTON: Indique l'emplacement du bouton.

ENCOCHES ET SYMBOLES: Pour faire coïncider les coutures et les détails d'assemblage.

Indique la Ligne de Poitrine, Ligne de Taille, les Hanches et/ou le Tour de Bras. Les Mesures font référence à la circonférence du Vêtement Fini (Mesures du corps + Aisance du port + Aisance du design). Ajustez le patron si nécessaire. La mesure ne comprend pas les plis, les pinces et les valeurs de couture.

VALEUR DE COUTURE COMPRISE: 1.5cm, sauf différemment indiqué, mais pas imprimé sur le patron.

ADAPTER SI NÉCESSAIRE

Allongez ou Raccourcissez aux lignes d'ajustement (=) ou où il est indiqué sur le patron. S'il faut ajouter une longueur considérable, vous pouvez acheter du tissu supplémentaire.

POUR RACCOURCIR: Pliez le long de la ligne d'ajustement. Faire une pliure la moitié de la quantité nécessaire. Adhérez en place.

POUR ALLONGER: Coupez entre les lignes d'ajustement. Étendez la quantité nécessaire, en tenant les bords parallèles. Adhérez sur le papier.

Lorsque les lignes de Modification ne se trouvent pas sur le patron, allongez ou raccourcissez au bord inférieure.

COUPER ET MARQUER

RÉTRÉCISSEZ LE TISSU qui n'est pas étiqueté prérétréci. Repassez.

ENTOUREZ LE PLAN DE COUPE pour le Modèle, la Taille, la Largeur du Tissu.

Utilisez les plans de coupe AVEC SENS pour les tissus à motif ayant un sens, sens, poil ou surfaces nuancées. Puisque la plupart de tissus de tricot ont la surface nuancée, on utilise un plan de coupe avec sens.

Pour les ÉPAISSEURS DOUBLES (AVEC PLIURE), pliez le tissu endroit contre endroit.

* ÉPAISSEURS DOUBLES (SANS PLIURE) - Pour les tissus avec sens, pliez le tissu transversalement, endroit contre endroit. Marquez comme illustré. Coupez le long de la pliure transversale du tissu (A). Retournez l'épaisseur supérieure sur 180° pour que les flèches aillent dans la même direction et posez-la sur l'épaisseur inférieure, endroit contre endroit (B).

Pour une ÉPAISSEUR SIMPLE - Posez le tissu, endroit vers le haut. (Pour les Tissus à Fourrure, placez le poil vers le bas).

★ Coupez d'abord les autres pièces, en laissant assez de tissu pour couper cette pièce. Ouvrez le tissu. Pour les pièces "Coupez 1", coupez la pièce une fois sur une épaisseur simple avec la pièce vers le haut sur l'endroit du tissu.

La pièce du patron peut avoir des lignes de coupe pour plusieurs tailles. Choisissez la ligne de coupe correcte ou les pièces de patron pour votre taille.

Avant de COUPER, placez toutes les pièces sur le tissu selon le plan de coupe. Épinglez. (Les plans montrent l'emplacement approximatif des pièces de patron, lequel peut varier selon la taille du patron). Coupez EXACTEMENT, en maintenant les encoches vers l'extérieur.

Avant d'enlever le patron, REPORTEZ LES MARQUES et les lignes d'assemblage sur l'Envers du Tissu, en utilisant la méthode à Épingles et à Craie ou le Papier à Calquer et la Roulette de Couturière. Les marques nécessaires sur l'endroit du tissu doivent être faites au fil.

NOTE: Les parties encadrées avec des pointillées (a! b! c!) dans les plans représentent les pièces coupées selon les mesures données.

PLANS DE COUPE

ROBE A

utilisez les pièces : 1 2 3 4 5 6 7 8 10 11 12 13 14 15 16

115 cm avec sens

tailles 6-8-10-12-14

115 cm avec sens

tailles 16-18-20-22-24

150 cm avec sens

tailles 6-8-10-12-14-16

150 cm avec sens

tailles 18-20-22-24

ENTOILAGE A, B

utilisez les pièces : 1 2 3 4 11 12

51 cm

toutes les tailles

DOUBLURE A, B

utilisez les pièces : 1 2 3 4

115 cm sans sens

toutes les tailles

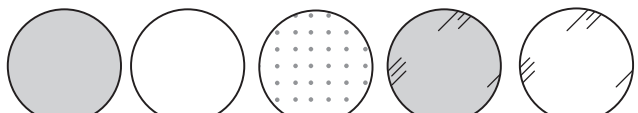
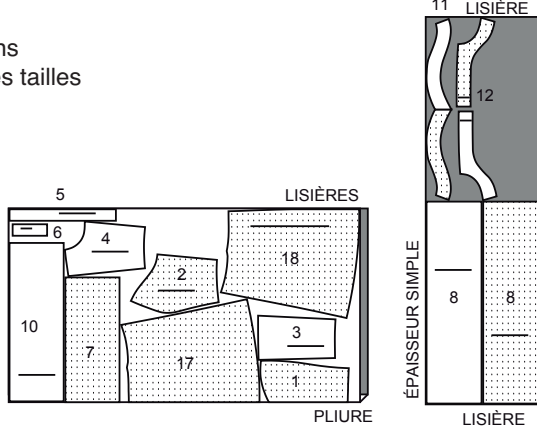
ROBE B

utilisez les pièces : 1 2 3 4 5 6 7 8 10 11 12 17 18

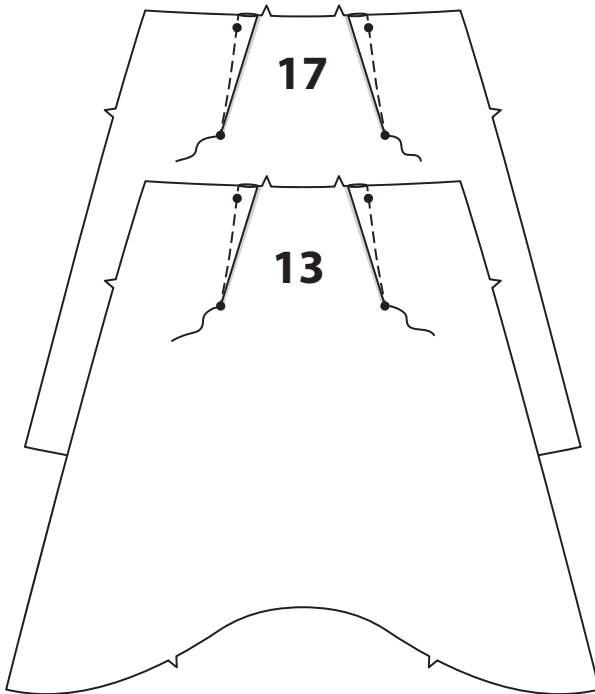
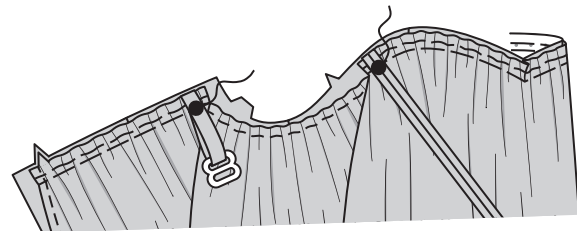
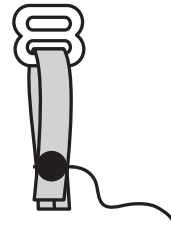
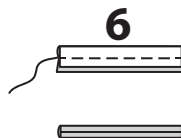
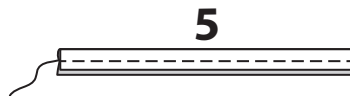
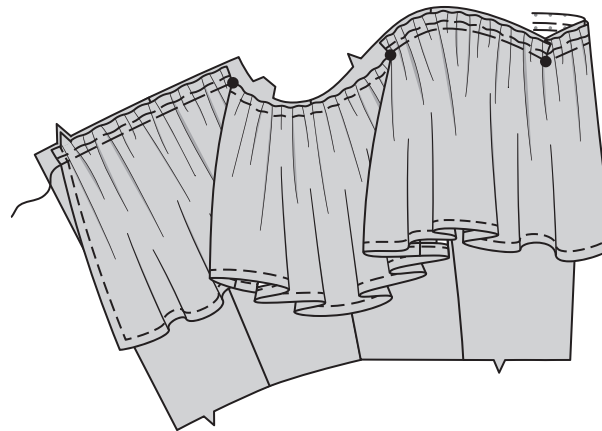
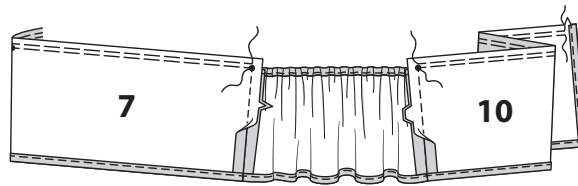
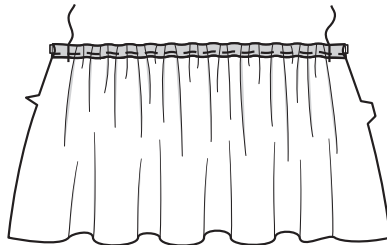
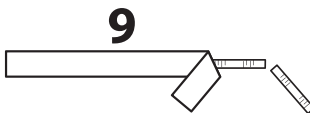
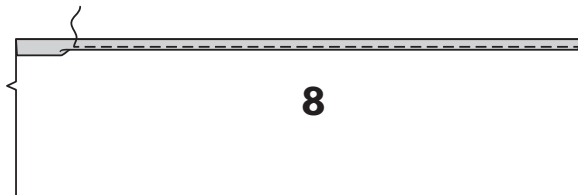
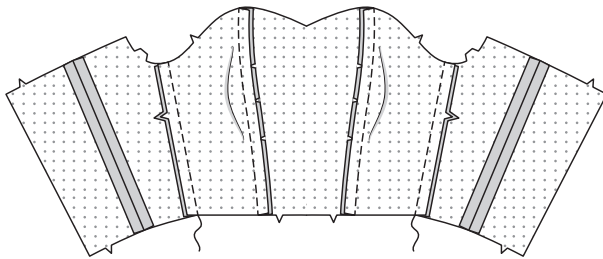
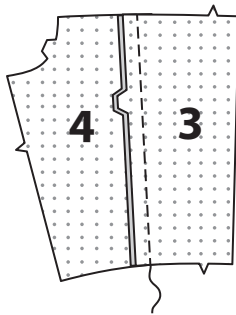
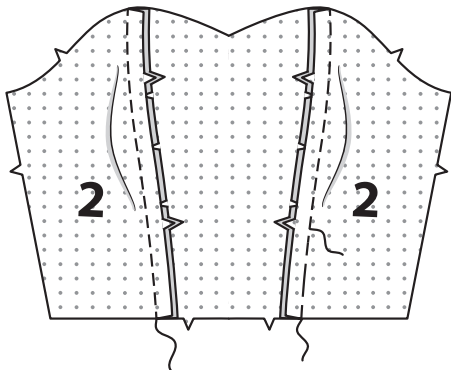
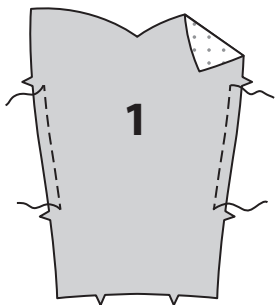
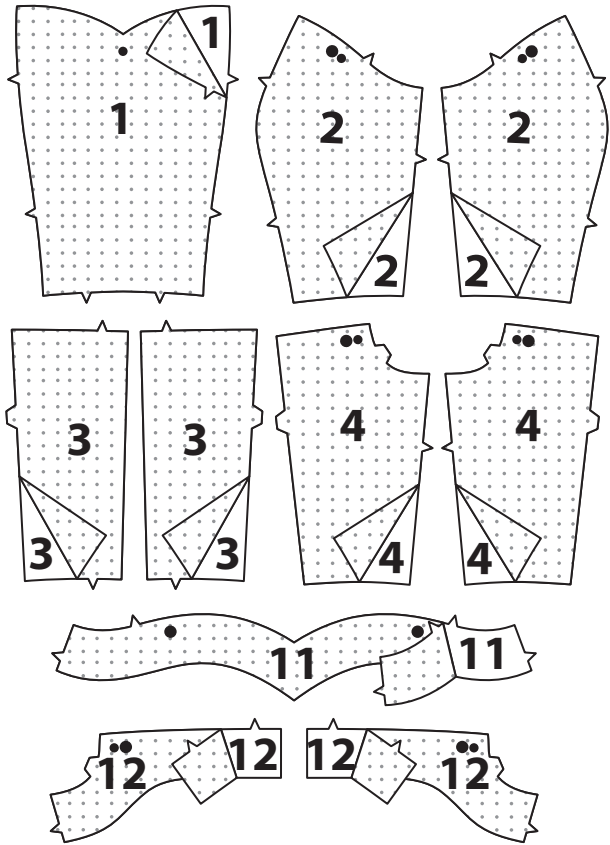
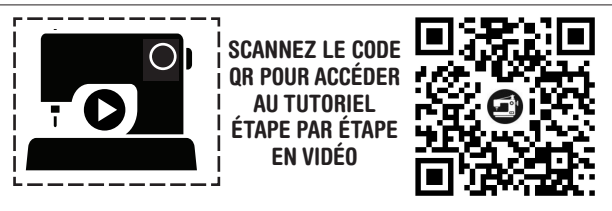
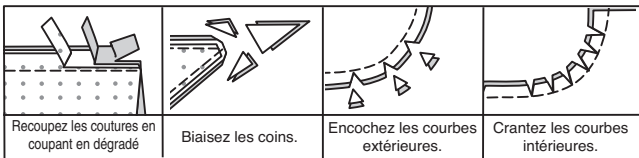
115 cm avec sens

toutes les tailles

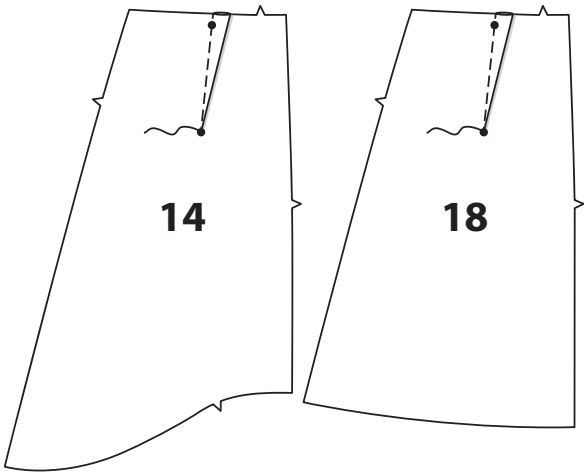
© 2024 KnowMe® an IG Design Group Americas, Inc. brand. All Rights Reserved. Imprimé aux États-Unis.



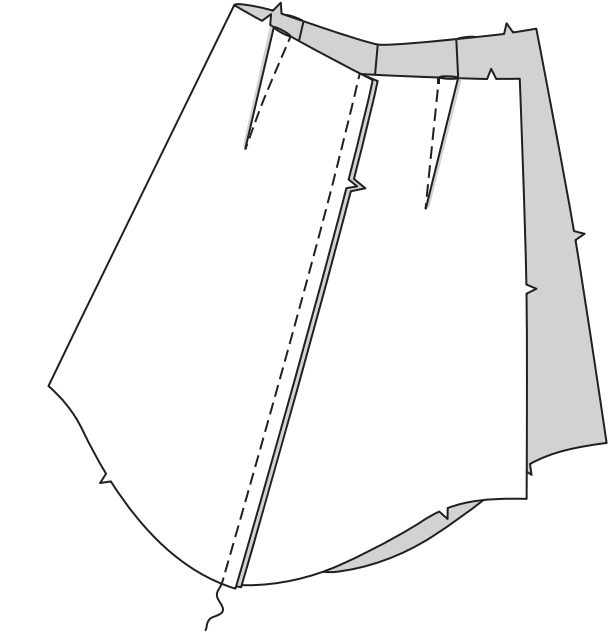
| ENDROIT DU TISSU | ENVERS DU TISSU | ENTOILAGE | ENDROIT DE LA DOUBLURE | ENVERS DE LA DOUBLURE |
|---------------------|--------------------|-----------|---------------------------|--------------------------|
|---------------------|--------------------|-----------|---------------------------|--------------------------|



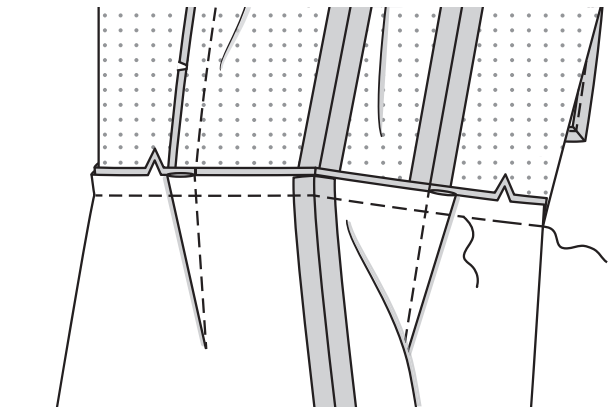
Piquez les pincés sur la JUPE DOS (14 OU 18), puis pressez-les vers le milieu.



Endroit contre endroit, piquez la jupe devant et le dos sur les coutures latérales.

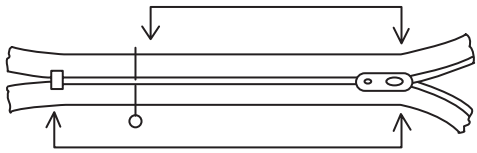


Endroit contre endroit, épinglez la jupe sur le bord inférieur du corsage, en faisant coïncider les coutures et les encoches. Bâissez. Piquez, relevez la couture au fer.

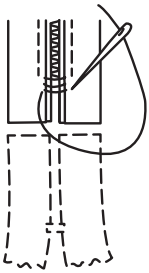


Fermeture à glissière invisible

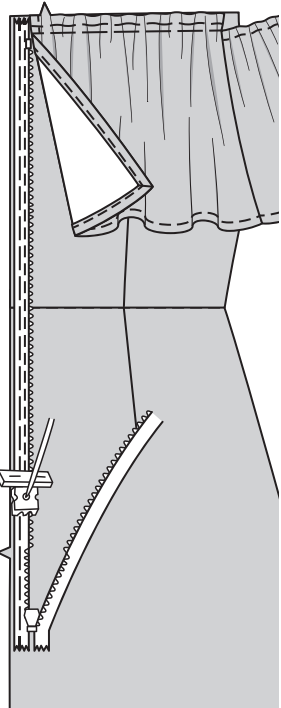
NOTE : Piquez la fermeture à glissière invisible en utilisant un pied à fermeture réglable. Il peut être nécessaire d'ajuster la longueur de votre fermeture à glissière. Mesurez l'ouverture du vêtement depuis l'encoche jusqu'à la ligne de couture sur le bord supérieur, moins 6 mm. Fermez la fermeture et mesurez depuis la patte vers le bas le long des dents jusqu'à la longueur nécessaire. Marquez la nouvelle longueur.



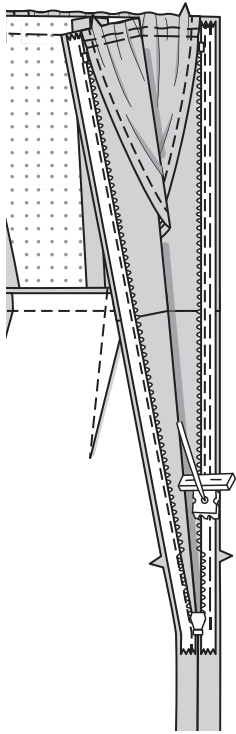
En utilisant du fil pour boutonnière ou du fil résistant assorti, faites des points de surfilage à travers les dents de la fermeture sur la marque. Recoupez l'extrémité inférieure du ruban de la fermeture jusqu'à 1.5 cm des points de surfilage.



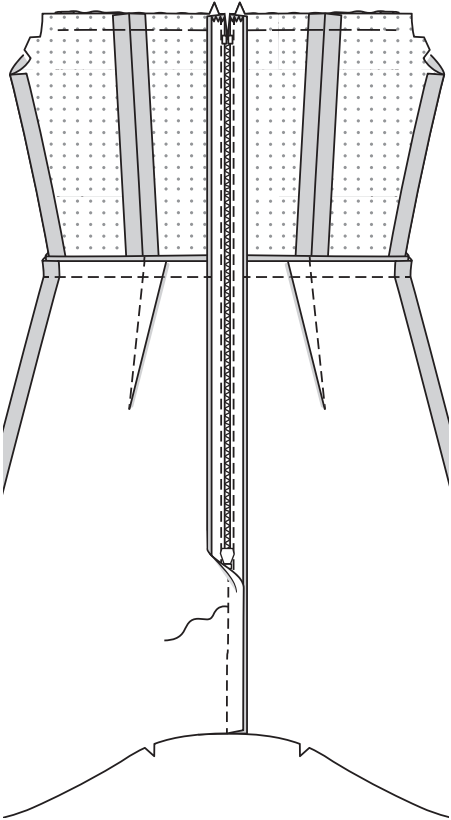
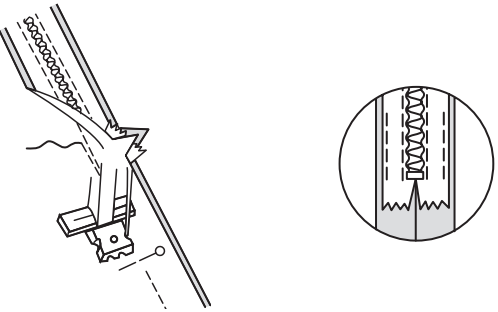
Ouvrez la fermeture à glissière et pressez le ruban à plat. Maintenez les bords supérieurs libres du volant dos à l'opposé. Sur l'ENDROIT, épinglez le côté DROIT de la fermeture vers le bas sur le côté DROIT de l'ouverture de la fermeture. Ayez la spirale le long de la ligne de couture, le ruban sur la valeur de couture et l'arrêt supérieur à 2 cm au-dessous du bord supérieur, comme illustré. Bâissez à la main au centre du ruban. Placez le pied à fermeture en haut de la spirale. Piquez sur le ruban jusqu'à l'encoche. Piquez au point arrière pour renforcer.



Épinglez de la même façon l'autre moitié de la fermeture sur le côté GAUCHE de l'ouverture de la fermeture. Bâissez à la main au centre du ruban. Placez le pied à fermeture en haut de la fermeture avec la rainure GAUCHE par-dessus la spirale. Piquez sur le ruban jusqu'à l'encoche. Piquez au point arrière pour renforcer.

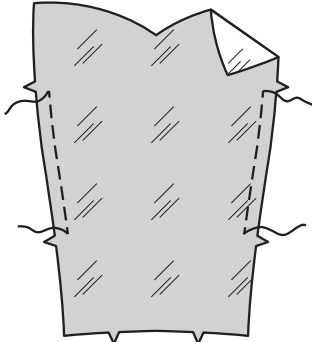


Fermez la fermeture et vérifiez qu'elle ne soit pas visible de l'ENDROIT. Tirez les extrémités libres du ruban de la fermeture à l'opposé de la valeur de couture. Épinglez la couture restante du milieu dos ensemble au-dessous de la fermeture. Placez le pied à fermeture vers la GAUCHE de sorte que l'aiguille descende à travers l'encoche extérieure du pied. Commencez à piquer à 6 mm au-dessus du point le plus bas et légèrement vers la GAUCHE. Piquez le reste de la couture en raccordant avec la piqûre précédente. Si vous préférez, dépliez chaque valeur de couture au bas de la fermeture et piquez le ruban sur celle-là.

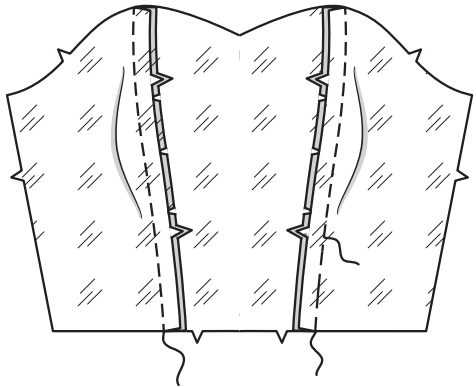


Doubleure de corsage et parementure

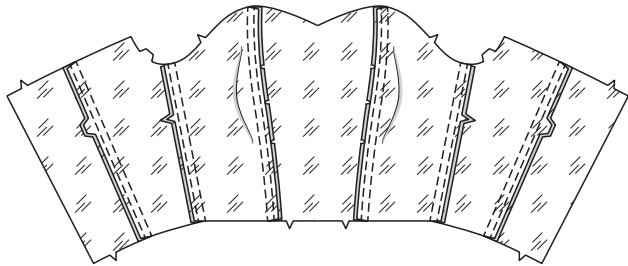
Faites une **PIQÛRE DE SOUTIEN** sur les bords du côté de la pièce de la DOUBLURE corsage devant, entre les encoches.



Endroit contre endroit, épinglez la DOUBLURE corsage côté devant sur le devant, en faisant coïncider les encoches et en crantant vers la piqûre de soutien si nécessaire. Bâissez. Piquez. Pressez la couture vers le milieu devant.



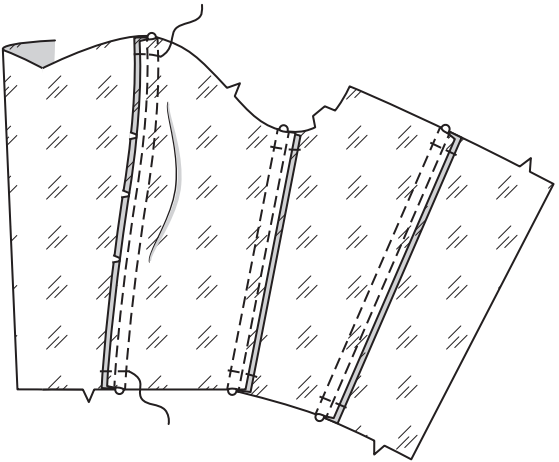
Piquez les coutures des pièces de la DOUBLURE corsage dos et corsage côté dos, comme décrit pour le corsage, en pressant les coutures vers le milieu dos. Piquez le devant et le dos sur les coutures latérales. Pressez les coutures vers le dos. Pour former les coulisses pour la baleine, piquez les coutures de la doublure à 1 cm à l'opposé de la première piqûre, à l'intérieur de la valeur de couture, à travers toute l'épaisseur.



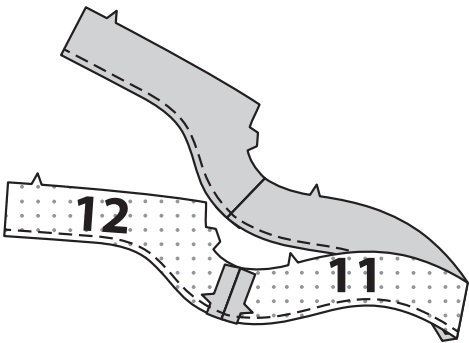
Coupez six bandes de baleine de poids léger, chacune de la longueur de la coulisse piquée moins les valeurs de couture supérieure et inférieure. Enlevez la baleine de la coulisse. Recoupez 6 mm de chaque extrémité de la baleine, en arrondissant les extrémités comme illustré.



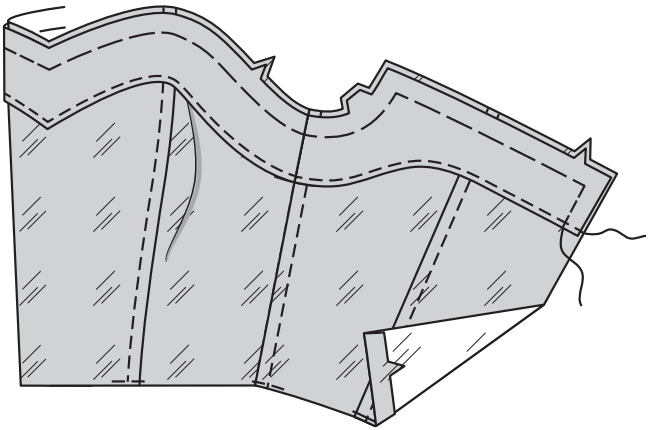
Insérez la baleine entre chaque valeur de couture. Bâissez à 1.5 cm des bords supérieur et inférieur de la coulisse, en veillant à ne pas saisir la baleine.



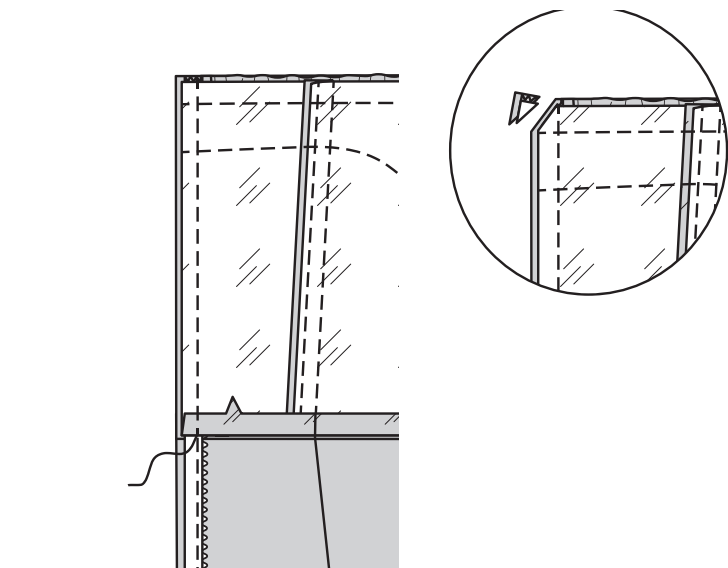
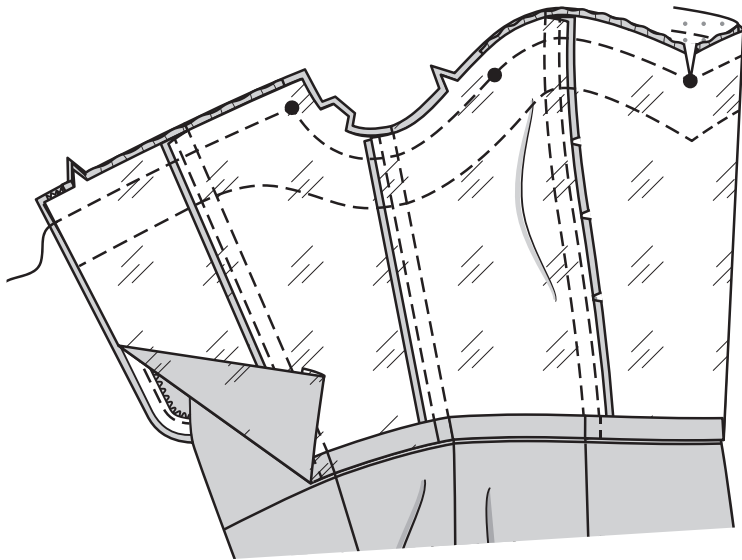
Endroit contre endroit, piquez la PAREMENTURE DEVANT (11) et la PAREMENTURE DOS (12) ensemble sur les côtés. **FINISSEZ** le bord inférieur de la parementure.



Sur l'endroit, épinglez la parementure sur le bord supérieur de la doublure, ayant les bords non finis au même niveau, en faisant coïncider les marques. Bâissez ensemble les bords non finis. **PIQUEZ LE BORD** ou cousez aux **POINTS COULÉS** le bord inférieur de la parementure sur la doublure. Rentrez au fer 1.3 cm sur le bord inférieur de la doublure.



Dépliez les bords de l'ouverture du dos de la robe, en déroulant les dents de la fermeture à l'opposé du bord de l'ouverture. **ENDROIT CONTRE EN-DROIT**, épinglez ensemble les bords du dos et de l'encolure de la robe et de la doublure. Piquez le bord de l'encolure. Égalisez la couture de l'encolure et jusqu'au grand cercle au niveau du milieu devant. Piquez à travers la doublure à 1.3 cm des bords du dos, en maintenant les dents de la ferme-ture libres. Biaisiez le coin. Ne coupez pas les bords du milieu dos.

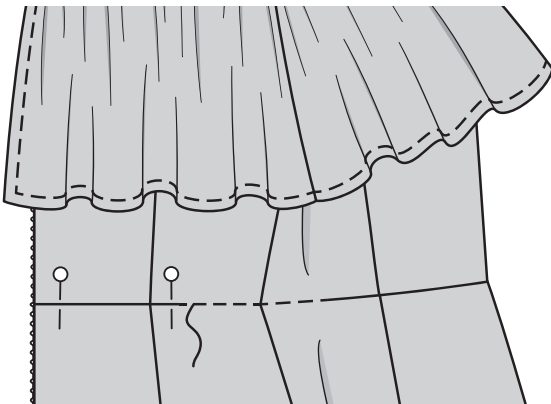
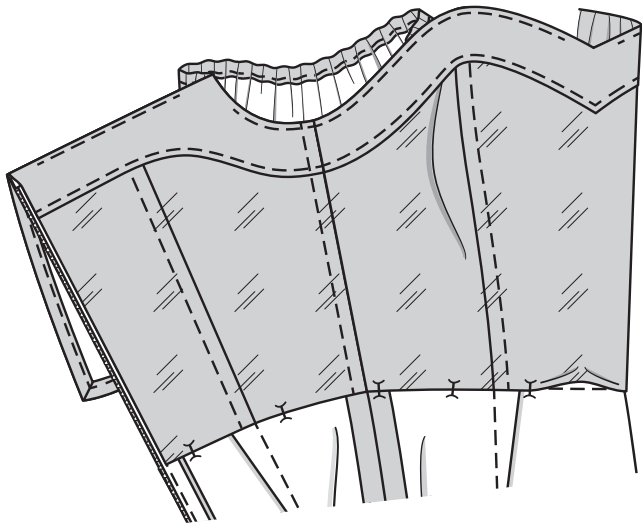


SOUS-PIQUEZ la parementure aussi loin que possible.



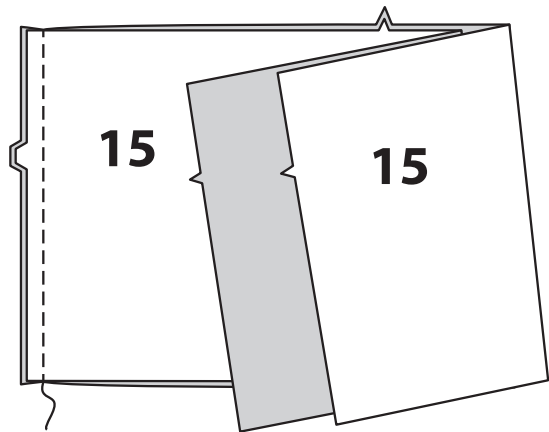
Retournez les bords de la doublure et du dos vers l'intérieur, en déroulant les dents de la fermeture en place ; pressez. Sur l'envers, épinglez le bord pressé de la doublure par-dessus la couture, en plaçant les épingles sur l'en-droit. (Le bord fini de la doublure s'étende au-dessous de la couture). Sur l'endroit, piquez dans le sillon de la couture, entre la fermeture à glissière, en saisissant le bord fini de la doublure sur l'envers.

ASTUCE – pour intégrer les points dans le sillon de la couture, essayez en utilisant un pied à fermeture, en étendant aux doigts la jupe et le corsage à l'opposé de la couture.

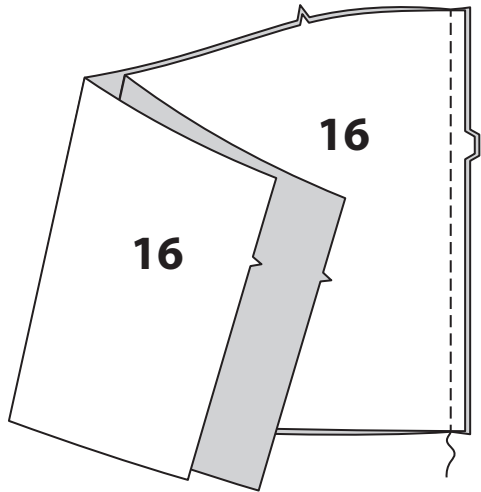


Finition

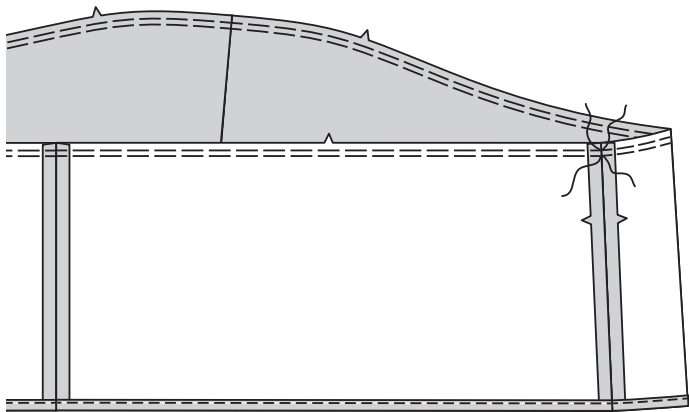
VOLANT A – endroit contre endroit, piquez la couture du milieu devant des pièces du **VOLANT DEVANT INFÉRIEUR** (15).



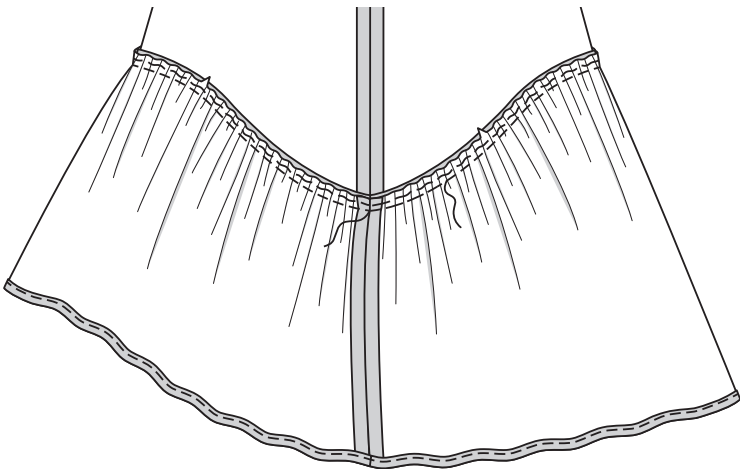
Piquez la couture du milieu dos du **VOLANT DOS INFÉRIEUR** (16).



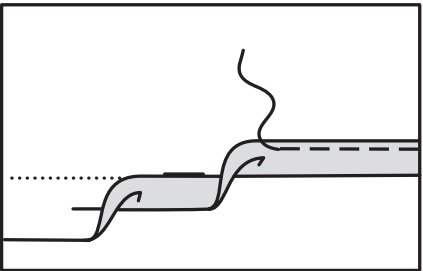
FRONCEZ le bord supérieur du volant, en arrêtant la piqûre aux valeurs de couture. Faites un **OURLET ÉTROIT** sur le bord inférieur du volant.



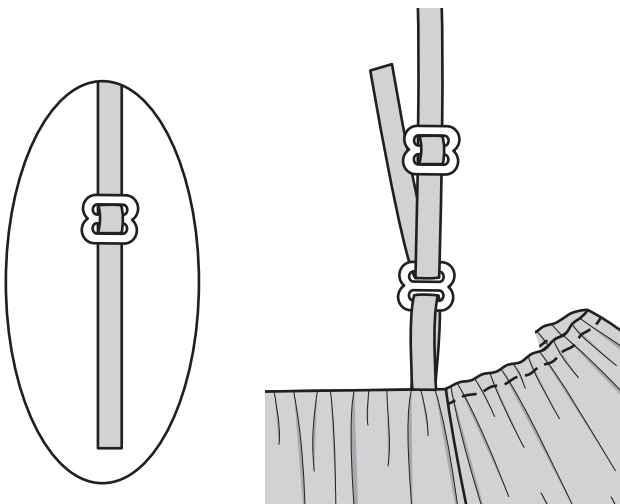
Endroit contre endroit, épinglez le volant sur le bord inférieur de la jupe, en faisant coïncider les coutures du côté et les encoches. Tirez sur le fil de fronces. Bâissez. Piquez. Relevez la couture au fer.



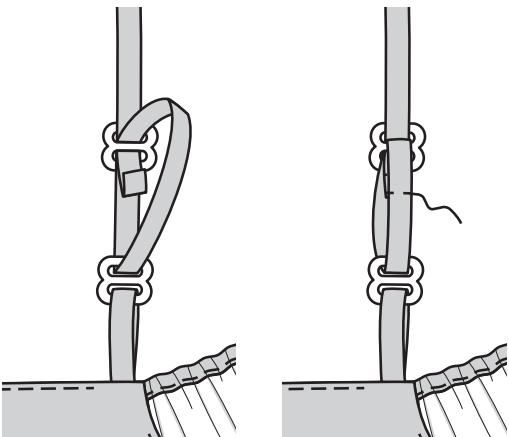
OURLET – B – faites un **OURLET ÉTROIT** sur le bord inférieur de la jupe.



BRETELLE FACULTATIVE : glissez chaque bretelle dans les deux ex-trémités de chaque règleur. Glissez l'extrémité à travers l'autre règleur. Re-tournez l'extrémité vers le dos et glissez-la de nouveau dans le règleur, comme illustré.



Repliez 1.5 cm sur une extrémité, en rentrant le bord non fini. Piquez près du bord, en maintenant le bord supérieur libre, comme illustré.



FACULTATIF : cousez l'agrafe au niveau du milieu dos au-dessus de l'arrêt de fermeture, comme illustré.

