

Deutsch

ME2066

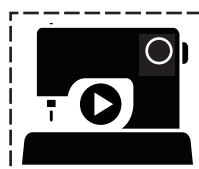
SEITE 1 SEITEN 4

GWEN HENG


knowMETM

BY **mimi g**

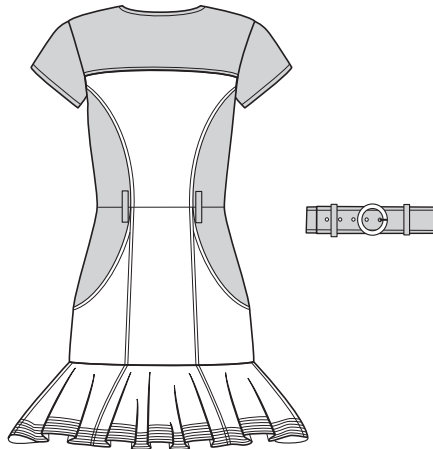
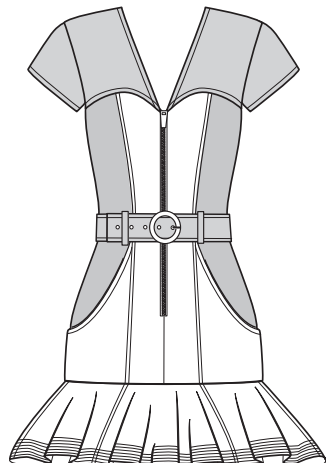
1-800-782-0323



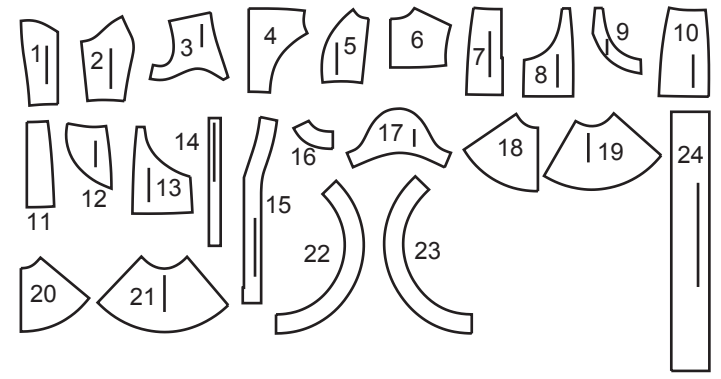
SCANNEN SIE DEN QR-CODE FÜR EIN SCHRITT-FÜR-SCHRITT-VIDEO-TUTORIAL



@gwenstella.made



24 SCHNITTEILE



1 VORD. OBERTEIL
2 SEITL. VORDERES OBERTEIL
3 VORDERE PASSE
4 RÜCKW. OBERTEIL
5 SEITL. RÜCKW. OBERTEIL
6 RÜCKW. PASSE
7 ROCKVORDERTEIL
8 TASCHE
9 TASCHENBESATZ
10 SEITL. ROCKVORDERTEIL
11 ROCKRÜCKENTEIL
12 SEITL. ROCKRÜCKENTEIL
13 UNTERES SEITL. ROCKRÜCKENTEIL
14 TRÄGER
15 VORD. BESATZ
16 RÜCKW. HALSAUSSCHNITTBESATZ
17 ÄRMEL
18 VORD. VOLANT
19 SETL. VORD. VOLANT
20 RÜCKW. VOLANT
21 SEITL. RÜCKW. VOLANT
22 VORD. BESATZ
23 RÜCKW. BESATZ
24 GÜRTEL

MUSTERMARKIERUNGEN

FADENLAUF: Legen Sie die Linie auf den geraden Fadenlauf des Stoffes, parallel zur Webkante oder zum Stoffbruch.

FALTLINE: Legen Sie die Linie auf den Stoffbruch.

KNOPFLOCHMARKIERUNG: Gibt die genaue Länge und Platzierung der Knopflöcher an.

KNOPFMARKIERUNG: Zeigt die Platzierung der Knöpfe an.

KERBEN UND SYMBOLE: Für passende Nähte und Ausführendetails.

Bezeichnet die Brustlinie, die Taillenlinie, die Hüfte und/oder den Bizeps. Die Maße beziehen sich auf den Umfang des fertigen Kleidungsstücks (Körpermaß + Trageerleichterung + Design-Erleichterung). Passen Sie das Schnittmuster bei Bedarf an. Die Maße schließen Falten, Biesen, Abnäher und Nahtzugaben aus.

NAHTZUGABE: 1.5 cm enthalten, sofern nicht anders angegeben, aber nicht auf dem Gewebe aufgedruckt.

GEGEBENENFALLS ANPASSEN

Verlängern oder verkürzen Sie an den Anpassungslinien (=) oder an den auf dem Muster angegebenen Stellen. Wenn eine größere Länge hinzugefügt wird, müssen Sie eventuell zusätzlichen Stoff kaufen.

ZUM VERKÜRZEN: Falten Sie entlang der Anpassungslinie. Machen Sie eine Falte mit der Hälfte der benötigten Menge. Aufkleben.

ZUM VERLÄNGERN: Schneiden Sie zwischen den Anpassungslinien. Verteilen Sie den Betrag nach Bedarf, halten Sie die Kanten parallel. Kleben Sie über das Papier.

Wenn die Änderungslinien nicht auf dem Gewebe liegen, verlängern oder kürzen Sie an der unteren Kante.

SCHNEIDEN UND MARKIEREN

SCHRUMPFEN Sie den **STOFF**, wenn er nicht als vorgeschrumpft gekennzeichnet ist. Drücken Sie.

KREISEN Sie die **ZEICHNUNG** für Modell, Größe, Stoffbreite. Verwenden Sie das Auflageplan **MIT STRICHRICHTUNG** für Stoffe mit Einwegmustern, Strichrichtung, Flor oder Oberflächenschattierung. Da die meisten Maschenwaren Oberflächenschattierungen aufweisen, wird ein Auflageplan mit Strichrichtung verwendet.

Für **DOPPELTE DICKE (MIT STOFFBRUCH)** - falten Sie den Stoff rechts auf rechts.

***DOPPELTE DICKE (OHNE STOFFBRUCH)** - Für Stoffe mit Strichrichtung falten Sie den Stoff quer, rechts auf rechts. Markieren Sie wie gezeigt. Schneiden Sie entlang der Querfalte des Stoffes (A). Drehen Sie die obere Lage um 180°, so dass die Pfeile in die gleiche Richtung zeigen, und legen Sie über die untere Lage, rechts auf rechts (B).

Für **EINZELNE DICKE** - legen Sie den Stoff mit der rechten Seite nach oben. (Für Pelzflor-Stoffe legen Sie die Florseite nach unten.)

★ Schneiden Sie zuerst die anderen Teile aus, so dass genügend Stoff zum Zuschneiden dieses Teils vorhanden ist. Öffnen Sie den Stoff. Schneiden Sie bei "Schnitt 1"-Teilen das Teil einmal auf einer einzelnen Dicke mit der Stoffseite nach oben auf der rechten Seite des Stoffes zu.

Das Schnittmuster kann Schnittlinien für mehrere Größen enthalten. Wählen Sie die richtige Schnittlinie oder die Schnittmusterteile für Ihre Größe aus.

Legen Sie vor dem **SCHNEIDEN** alle Teile entsprechend dem Auflageplan auf den Stoff. Stecken Sie. (**Die Auflagepläne zeigen die ungefähre Position der Schnittmusterteile; die Position kann je nach Schnittmustergröße variieren. Position kann je nach Größe des Schnittmusters variieren.**) Schneiden Sie **GENAU** aus, indem Sie die Kerben nach außen schneiden.

Bevor Sie das Schnittmuster entfernen, **ÜBERTRAGEN SIE DIE MARKIERUNGEN** und Konstruktionslinien auf die linke Seite des Stoffes, indem Sie die Methode mit Nadel und Kreidestift oder Pauspapier und Schneiderrad verwenden. Markierungen, die auf der rechten Seite des Stoffes benötigt werden, sollten Faden nachgezeichnet werden.

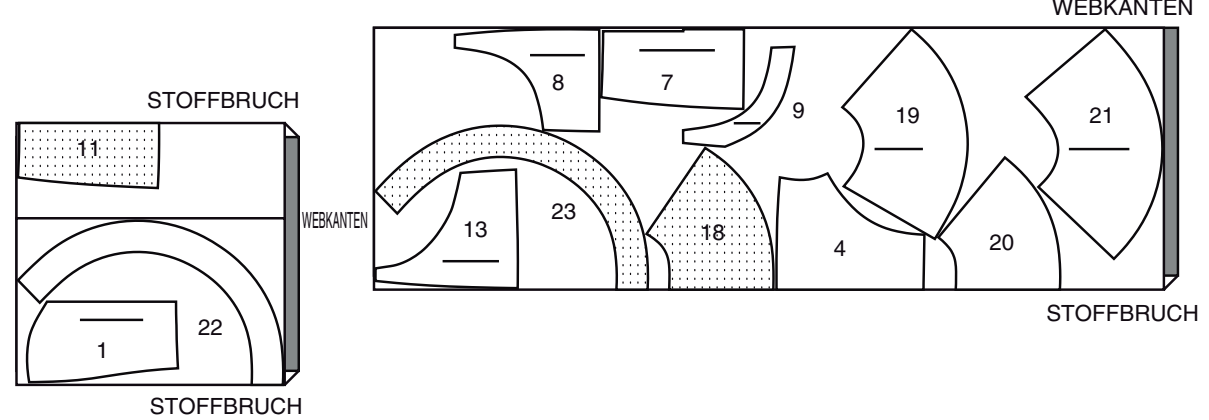
HINWEIS: Kästchen mit gestrichelten Linien (a! b! c!) in den Auflageplänen stellen Teile dar, die nach den angegebenen Maßen geschnitten wurden.

ZUSCHNITTPLÄNE

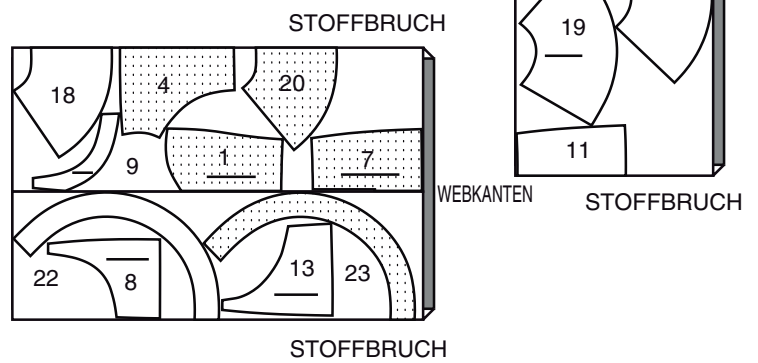
KLEID

Teile: 1 4 7 8 9 11 13 18 19 20 21 22 23

115 cm mit Strichrichtung alle Größen

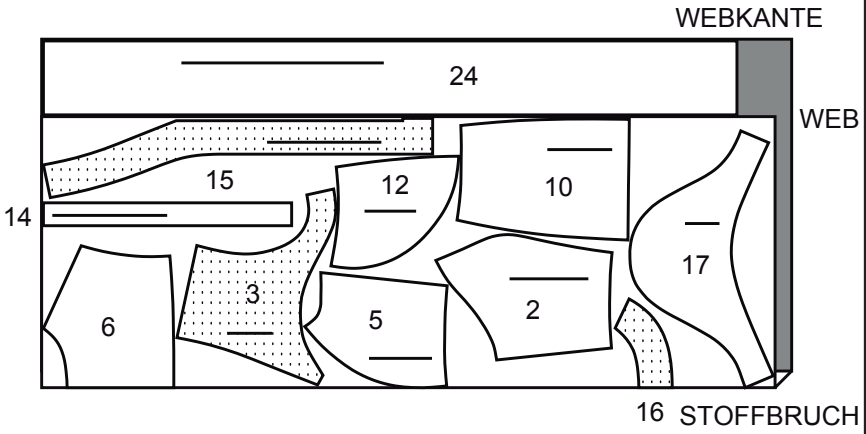


150 cm ohne Strichrichtung alle Größen

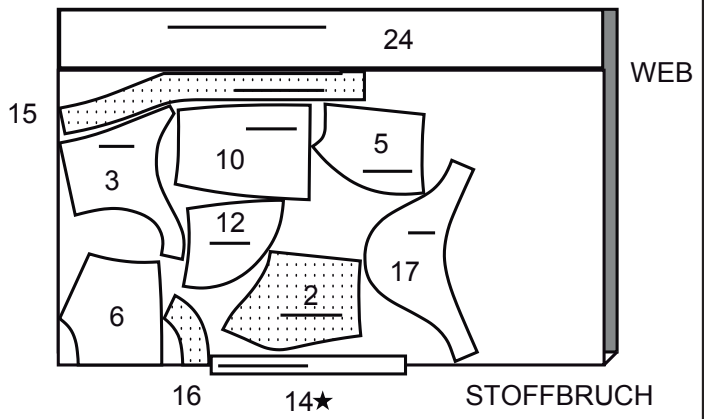


EINES VON TEIL 14 ZUSCHNEIDEN

115 cm mit Strichrichtung Grössen 16-18-20-22-24



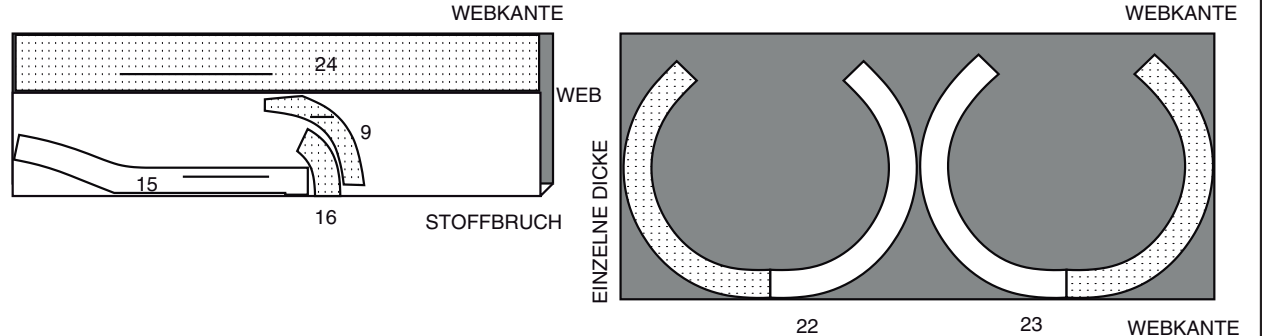
150 cm ohne Strichrichtung alle Größen



EINLAGE (Taschenbesatz, vord. und rückw. Besatz, vorderen und rückw. Halsausschnittbesatz)

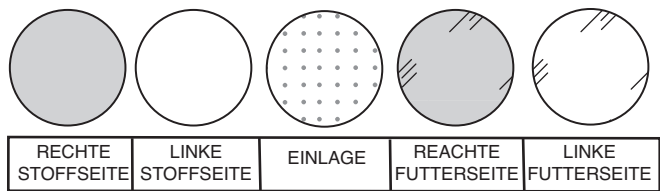
Teile: 9 15 16 22 23 24

64 cm alle Größen



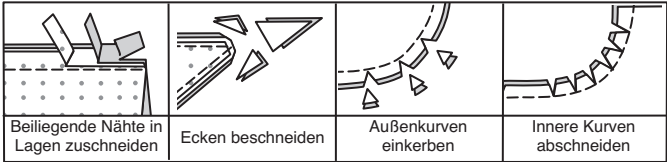
© 2024 KnowMe® an IG Design Group Americas, Inc. brand. Alle Rechten vorbehalten. In den USA gedruckt.

NÄHINFORMATIONEN
STOFFSCHLÜSSEL



NAHTZUGABEN

Es sind 1.5 cm Nahtzugaben im Schnittmuster berücksichtigt, sofern nicht anders angegeben.



STECKEN UND ANPASSEN

Stecken oder heften Sie die Nähte, RECHTS AUF RECHTS, mit passenden Einkerbungen. Passen Sie das Kleidungsstück an, bevor Sie die Hauptnähte nähen.

BÜGELN

Bügeln Sie die Nahtzugaben flach; öffnen Sie sie dann, sofern nicht anders angegeben. Stecken Sie wo nötig, damit sie flach liegen.

GLOSSAR

Nähbegriffe, die in der Nähanleitung in FETTDUCK erscheinen, werden im Folgenden erklärt.

EINHALTEN / EINREIHEN– Lockern Sie die Nadelspannung leicht. Nähen Sie mit der RECHTEN Seite nach oben 1.5 cm von der Schnittkante entfernt mit einem langen Stich. Nähen Sie innerhalb der Nahtzugabe noch einmal 6 mm von der ersten Naht entfernt.

VERSÄÜBERN - Nähen Sie 6 mm von der Kante entfernt, wenden Sie entlang der Naht und nähen Sie mit dem Zickzack über die Kante ODER versäubern Sie die Schnittkanten.

SCHMALER SAUM – Bügeln Sie unter der Saumzugabe wie auf dem Stoffmuster angegeben. Um einen schmalen Saum zu bilden, stecken Sie die Schnittkante unter die Falte. Bügeln Sie. Nähen Sie den Saum fest.

FESTSTEPHEN - Nähen Sie 1.3 cm von der Schnittkante in Richtung der Pfeile. Diese Naht verbleibt dauerhaft, um ein Dehnen an gebogenen Kanten zu verhindern. (Wird nur in der ersten Abbildung gezeigt.)

ABSTEPHEN - Nähen Sie auf der Außenseite 6 mm von der Kante, der Naht oder der vorherigen Naht, wobei Sie den Nähfuß als Führung verwenden, oder nähen Sie an den in der Anleitung angegebenen Stellen.

UNTERSTEPHEN– Bügeln Sie den Besatz und die Naht vom Kleidungsstück weg und nähen Sie durch den Besatz und die Nahtzugaben dicht an der Naht.



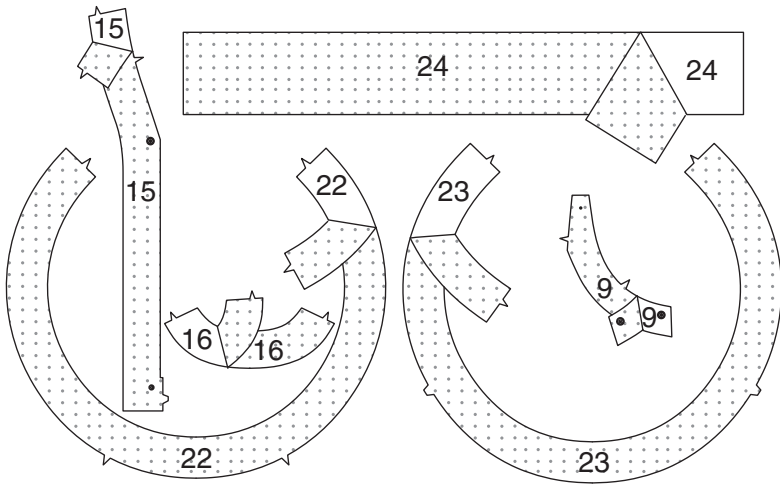
@gwenstella.made

NÄHANLEITUNGEN

KLEID

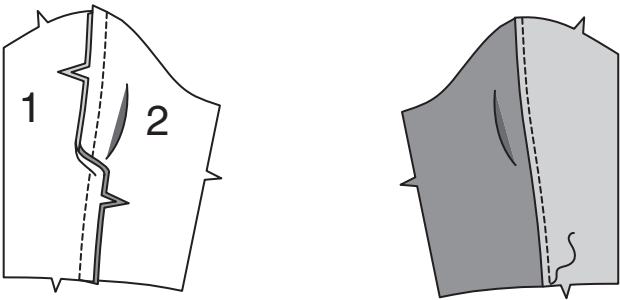
EINLAGE

Stecken Sie die Einlage auf die linke Seite des VORD. BESATZES (15), des RÜCKW. HALSAUSSCHNITTBESATZES (16), des VORD. BESATZES (22), des RÜCKW. BESATZES (23) und des GÜRTELS (24). Befestigen Sie die Einlage gemäß den Anweisungen des Herstellers.

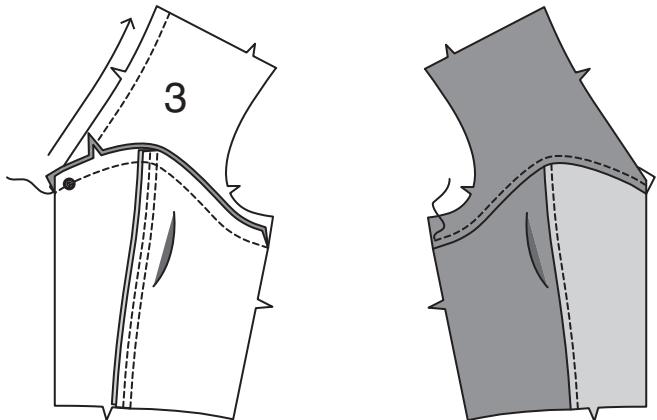


OBERTEIL

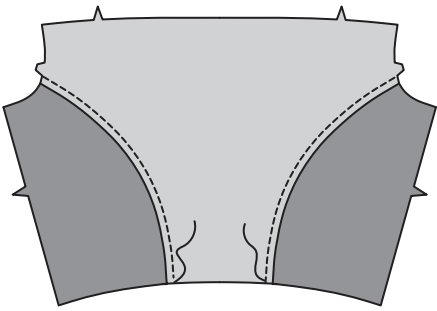
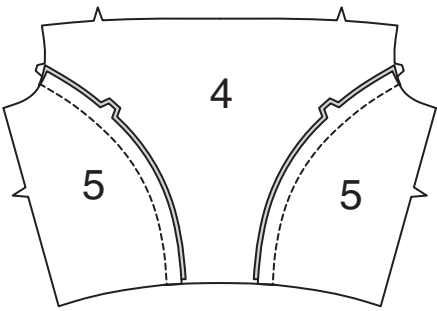
Stecken Sie das OBERE VORDERTEIL (1) rechts auf rechts und mit ebenen Schnittkanten an den seitlichen Vorderkanten auf das SEITL. OBERE VORDERTEIL (2), wobei die Kerben übereinstimmen. Nähen Sie. Bügeln Sie die Naht zum vord. Oberteil. **STEPHEN** Sie auf der Außenseite das vordere Oberteil entlang der Nahtlinie **AB**.



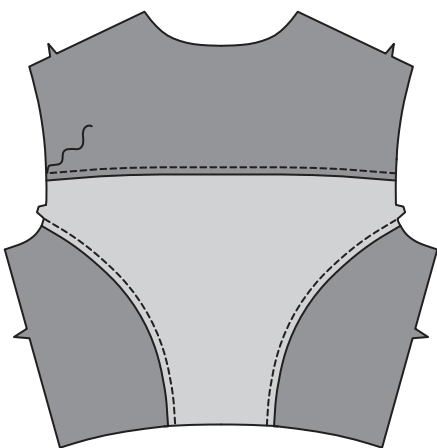
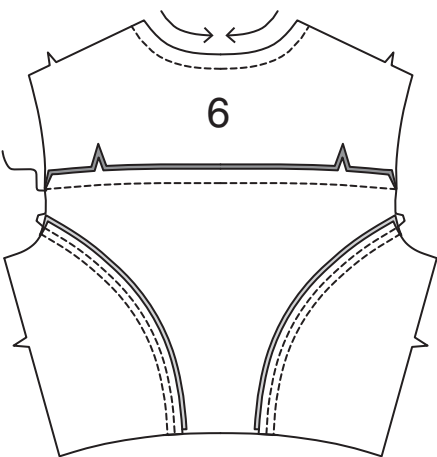
STEPHEN Sie die Halsausschnittkante der VORD. PASSE (3) **FEST**. Stecken Sie die obere Kante des Oberteils an die untere Kante der vorderen Passe rechts auf rechts, wobei die großen Punkte und Kerben übereinstimmen. Nähen Sie. Bügeln Sie die Naht zur Passe hin. **STEPHEN** Sie auf der Außenseite die Passe entlang der Nahtlinie **AB**.



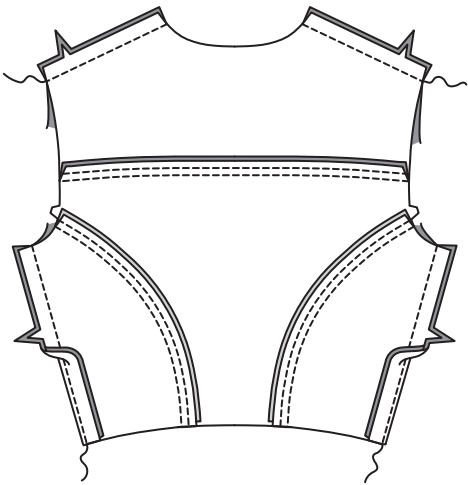
Stecken Sie das RÜCKW. OBERTEIL (4) rechts auf rechts und mit ebenen Schnittkanten an den seitlichen VORD. BESATZES auf das SEITL. RÜCKW. OBERTEIL (5), wobei die Kerben übereinstimmen. Nähen Sie. Bügeln Sie die Naht zum rückw. Oberteil hin. **STEPHEN** Sie auf der Außenseite das rückw. Oberteil entlang den Nahtlinien **AB**.



STEPHEN Sie die Halsausschnittkante der RÜCKW. PASSE (6) **FEST**. Stecken Sie die obere Kante des Oberteils an die untere Kante der rückw. Passe rechts auf rechts, wobei die Mitten und Kerben übereinstimmen. Nähen Sie. Bügeln Sie die Naht zur Passe hin. **STEPHEN** Sie auf der Außenseite die Passe entlang der Nahtlinie **AB**.



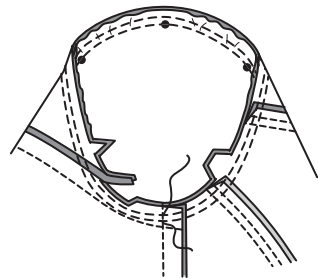
Nähen Sie das vordere Oberteil an Schulter- und Seitenkanten auf das rückw. Oberteil. Bügeln Sie die Seitennaht zum Rückenteil hin.



HALTEN Sie den oberen Teil des ÄRMELS (17) zwischen den Kerben **EIN**. Nähen Sie die Unterarmnaht. Machen Sie einen **SCHMALEN SAUM**.

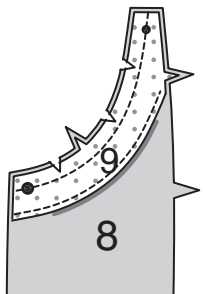


Drehen Sie den Ärmel rechts außen. Halten Sie das Oberteil mit der linken Seite nach außen und dem Armausschnitt zu Ihnen hin. Stecken Sie den Ärmel mit dem mittleren kleinen Punkt an der Schulternaht rechts auf rechts an die Armlochante, passend zu den Unterarmnähten, Kerben und den restlichen kleinen Punkten. Ziehen Sie die Kräuselnähte nach oben, damit sie anpassen. Um die Mehrweite gleichmäßig zu verteilen, schieben Sie den Stoff an den Unterfäden entlang, bis keine Falten mehr auf der Nahtlinie zu sehen sind. Heften. Nähen Sie. Nähen Sie erneut 3 mm von der ersten Naht entfernt. Beschneiden Sie die Naht unterhalb der Kerben dicht an der Naht. Bügeln Sie nur die Nahtzugabe, schrumpfen Sie die Mehrweite heraus.

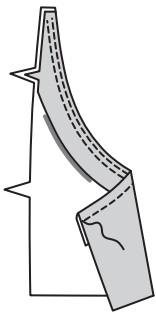


ROCK

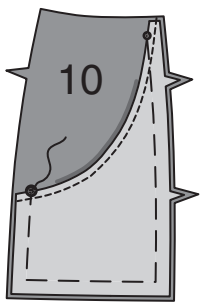
VERSÄÜBERN Sie die ungekerbte Kante des TASCHENBESATES (9). Stecken Sie den Besatz rechts auf rechts und mit gleichmäßigen Schnittkanten auf die TASCHE (8), wobei die kleinen und großen Punkte sowie die Kerben übereinstimmen. Nähen Sie die obere gebogene Kante. Beschneiden Sie die Naht; schneiden Sie die Kurven ein.



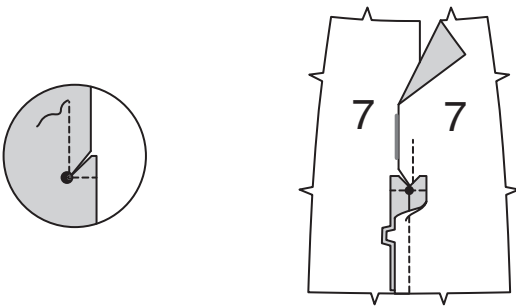
STEPHEN Sie den Besatz **UNTER**. Wenden Sie den Besatz nach innen; bügeln Sie. Auf der Außenseite die fertige Kante **ABSTEPHEN**.



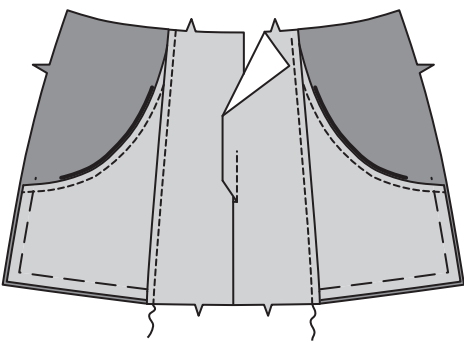
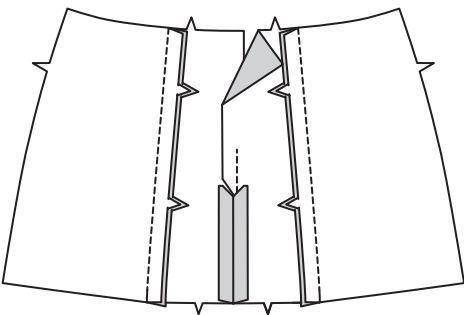
Stecken Sie die Tasche auf der Außenseite auf das SEITL. ROCKVORDERTEIL (10), wobei die kleinen und großen Punkte sowie die Kerben übereinstimmen. Heften Sie die Schnittkanten zusammen.



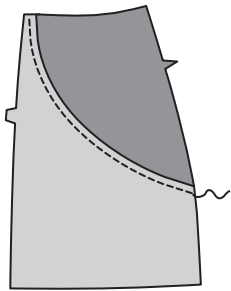
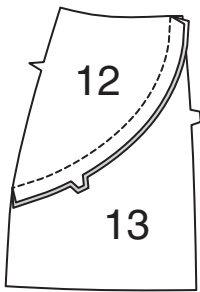
Zur Verstärkung der inneren Ecke des ROCKVORDERTEILS (7) entlang den Nahtlinien nähen. An der Naht des kleinen Punktes einschneiden. Nähen Sie die Vorderkante des Rocks an der Mitte zusammen. Bügeln Sie die Naht auf.



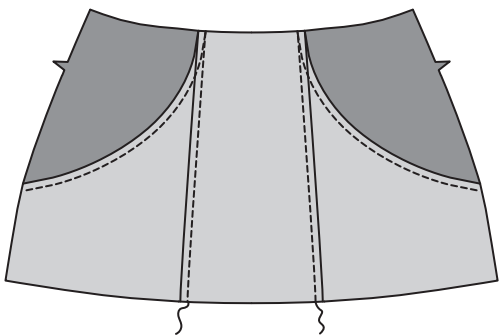
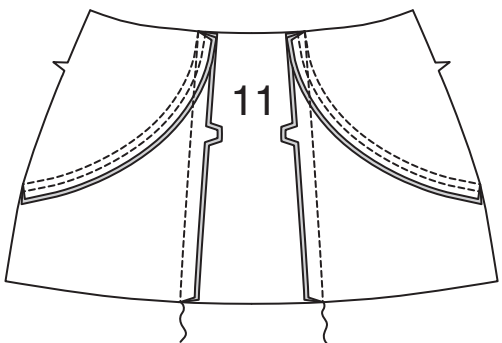
Stecken Sie das seittl. Rockvorderteil an das Rockvorderteil an den vorderen Seitenkanten, wobei die Kerben übereinstimmen. Nähen Sie. Bügeln Sie die Naht zum Vorderteil hin. **STEPHEN** Sie auf der Außenseite das Vorderteil entlang der Nahtlinie **AB**.



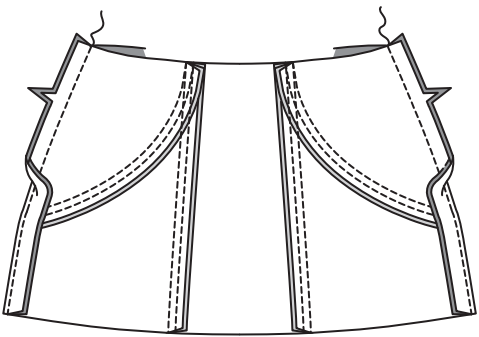
Stecken Sie das SEITL. ROCKRÜCKEITEIL (12) rechts auf rechts und mit gleichmäßigen Schnittkanten auf das UNTERE SEITL. ROCKRÜCKEITEIL (13), wobei die Kerben übereinstimmen. Nähen Sie. Bügeln Sie die Nähte zum unteren seittl. Rückenteil. **STEPHEN** Sie auf der Außenseite das untere seittl. Rückenteil entlang der Nahtlinie **AB**.



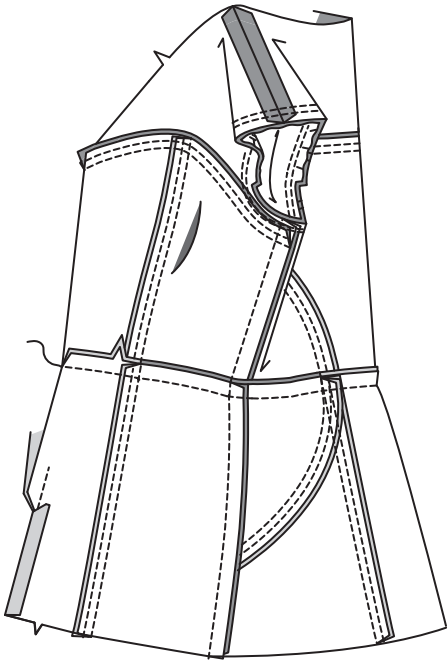
Stecken Sie das untere seittl. Rückenteil auf das ROCKRÜCKEITEIL (11), wobei die Kerben übereinstimmen. Nähen Sie. Bügeln Sie die Naht zur Mitte hin. **STEPHEN** Sie auf der Außenseite das Rückenteil entlang den Nahtlinien **AB**.



Nähen Sie das Rockvorderteil an den Seitenkanten an das Rockrückenteil. Bügeln Sie die Naht zum Rückenteil hin.

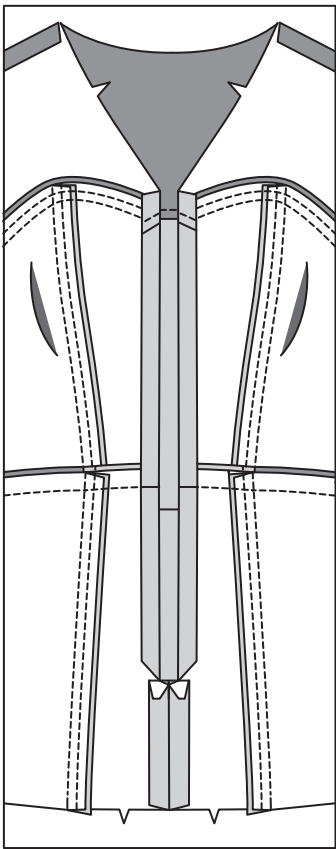


Stecken Sie die untere Kante des Oberteils rechts auf rechts auf die obere Rockkante, wobei die Nähte und Kerben übereinstimmen. Nähen Sie. Bügeln Sie die Naht zum Oberteil hin.

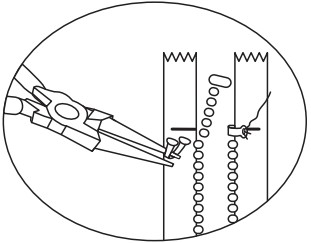
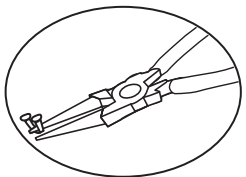
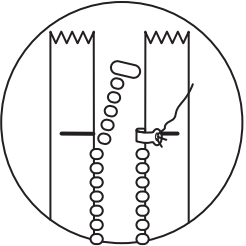
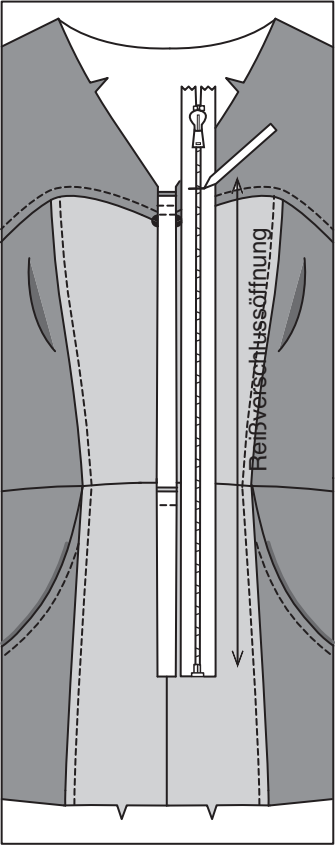


REISSVERSCHLUSS UND HALSAUSSCHNITTBESATZ

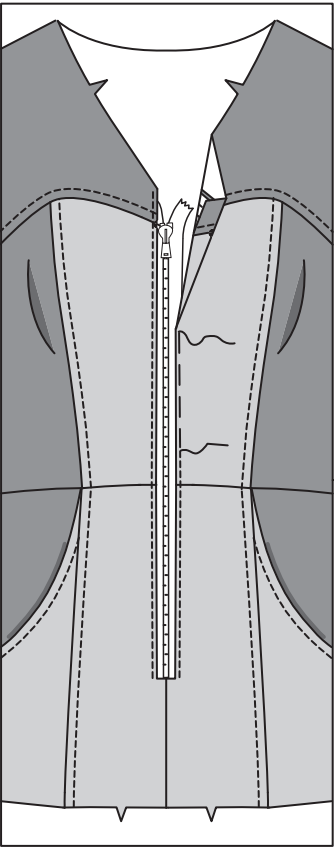
Bügeln Sie unter die 1.5 cm Nahtzugabe an der vorderen und unteren vorderen Öffnungskante entlang der Nahtlinie.



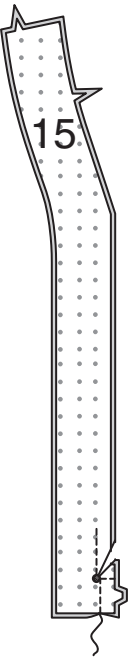
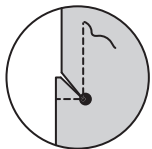
Um die Länge des Reißverschlusses einzustellen, messen Sie die rechte vordere Öffnungskante von knapp oberhalb der Nahtlinie bis zum großen Punkt. Markieren Sie die gewünschte Länge auf dem Reißverschlussband und messen Sie von der Unterkante des unteren Anschlags aus. Schneiden Sie den Reißverschluss 2.2 cm oberhalb der Markierung ab und achten Sie dabei darauf, dass der Reißverschlusszug deutlich unterhalb der Stelle liegt, an der Sie schneiden wollen. Werfen Sie die Stücke nicht weg. Entfernen Sie mit einer Zange die Zähne oberhalb der Kürzungsmarkierung, hebeln Sie die oberen Anschläge auf und entfernen Sie sie von den weggeworfenen Reißverschlussstücken. Bringen Sie die oberen Stopper wieder an, indem Sie sie direkt über dem letzten verbleibenden Zahn festdrücken.



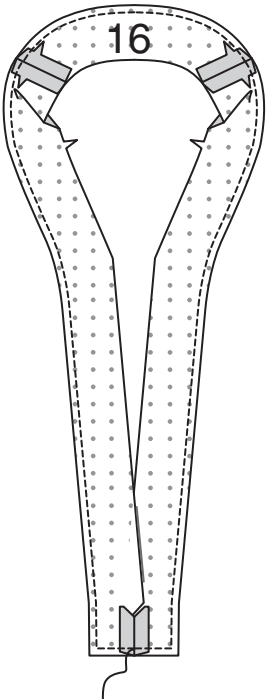
Stecken Sie den geschlossenen Reißverschluss unter den Öffnungskanten fest, wobei der untere Anschlag knapp über der unteren gebügelten Kante liegt und die oberen Kanten zur Nahtzugabe am großen Punkt hin verjüngt sind. Heften. Nähen Sie dicht an den vorderen Öffnungskanten mit einem verstellbaren Reißverschlussfuß.



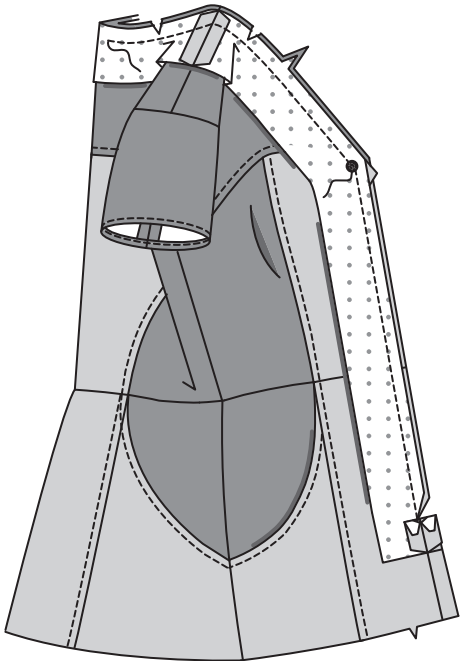
Zur Verstärkung der inneren Ecke des VORD. BESATZES (15) entlang den Nahtlinien nähen. An der Naht des kleinen Punktes einschneiden. Nähen Sie die vorderen Besatzkanten an der Mitte zusammen. Bügeln Sie die Naht auf.



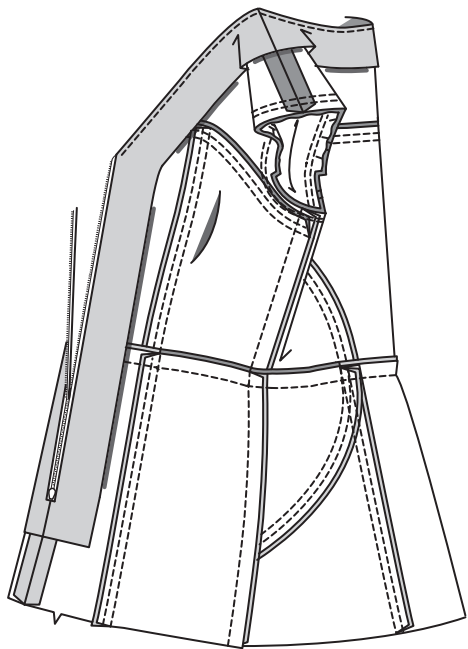
Nähen Sie den vorderen Besatz an den Schulterkanten an den RÜCKW. HALSAUSSCHNITTBESATZ (16). **VERSÄUBERN** Sie die unmarkierte Kante.



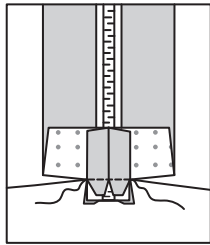
Öffnen Sie den Reißverschluss. Arbeiten Sie jeweils an einer Hälfte des Kleidungsstücks und öffnen Sie die vorderen Öffnungskanten des rechten Vorderteils, wobei die Reißverschlusszähne von der Öffnungskante entfernt sind. Stecken Sie den Besatz auf das Oberteil rechts auf rechts und mit geraden Schnittkanten an der Hals- und Vorderkante, wobei die Mitten, Nähte, Kerben und die großen Punkte übereinstimmen. Nähen Sie den Halsausschnitt entlang der Nahtlinie von der hinteren Mitte nach vorne. Nähen Sie die vordere Kante mit einer 1.3 cm Naht. Beschneiden Sie die Naht; schneiden Sie die Kurven ein. Nähen Sie den Besatz auf die linke Halskante des Kleidungsstücks auf die gleiche Weise.



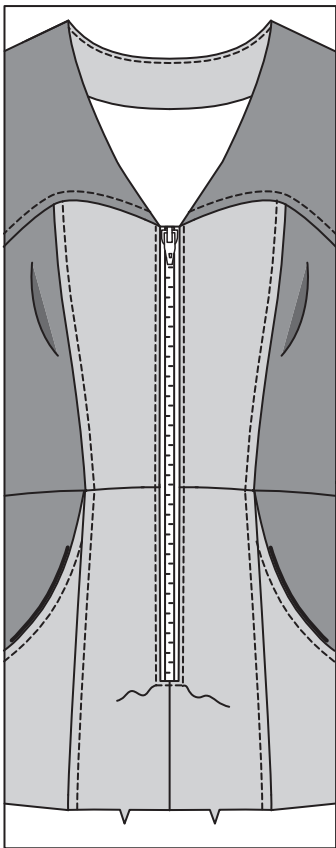
STEPHEN Sie die Halskante zwischen den großen Punkten **UNTER**. Wenden Sie den Besatz nach innen; bügeln Sie.



Falten Sie auf der Innenseite unter die untere Kante des Kleides, entlang der unteren Nahtlinie. Falten Sie den Besatz nach oben und bringen Sie die eingegschnittenen Unterkanten zusammen. Nähen Sie über die untere Nahtlinie durch alle Dicken.

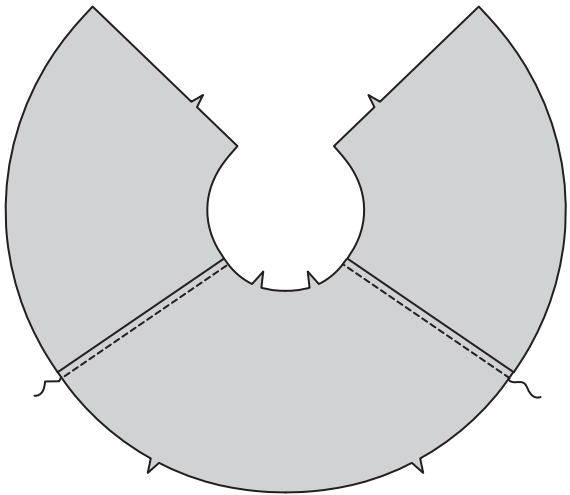
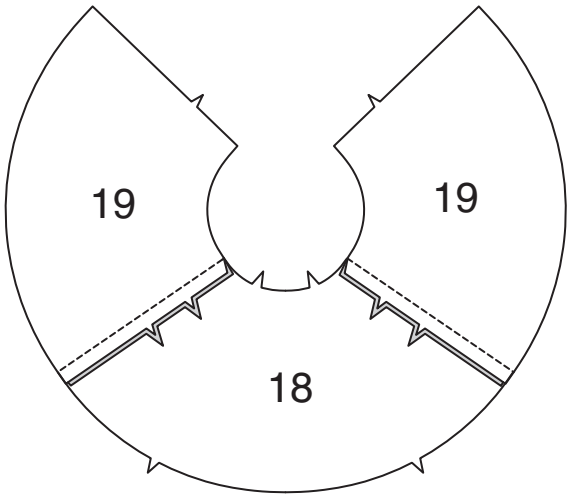


Wenden Sie das Kleid; bügeln. Nähen Sie an der Außenseite die untere Kante des Reißverschlusses und schließen Sie dabei an die vorherige Naht an.

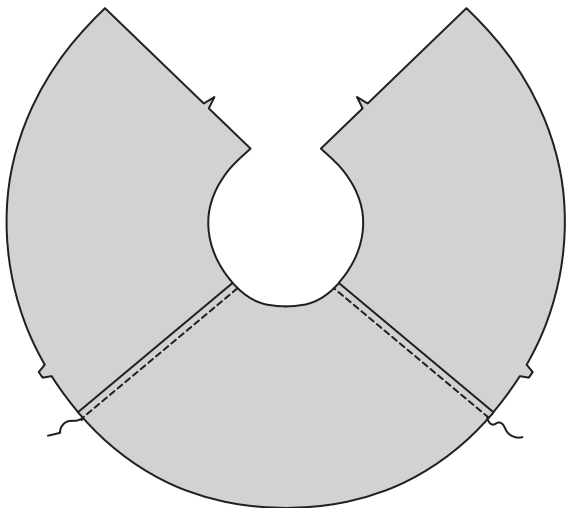
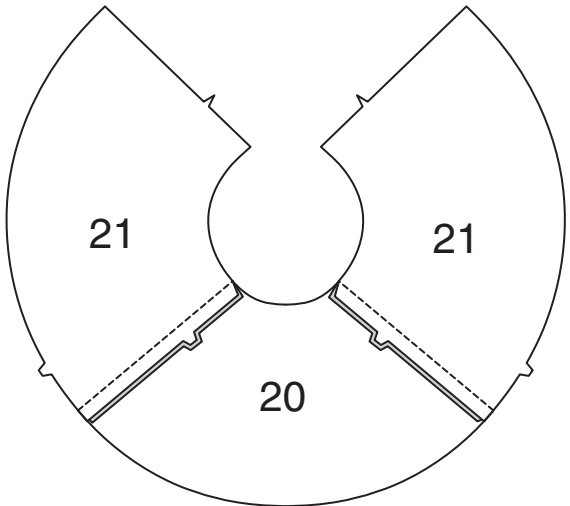


VOLANT

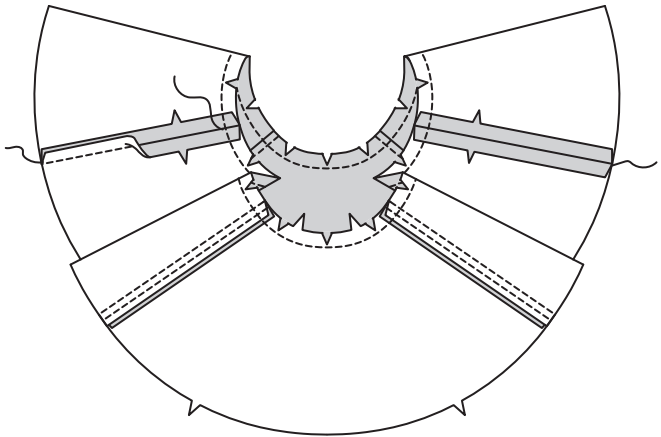
Rechts auf rechts und mit gleichmäßigen Schnittkanten stecken Sie die Abschnitte des SEITLICHEN VORDEREN VOLANTS (19) auf den VORDEREN VOLANT (18), wobei die Kerben übereinstimmen. Nähen Sie. Bügeln Sie die Naht zum Vorderteil. **STEPHEN** Sie auf der Außenseite das Vorderteil entlang den Nahtlinien **AB**.



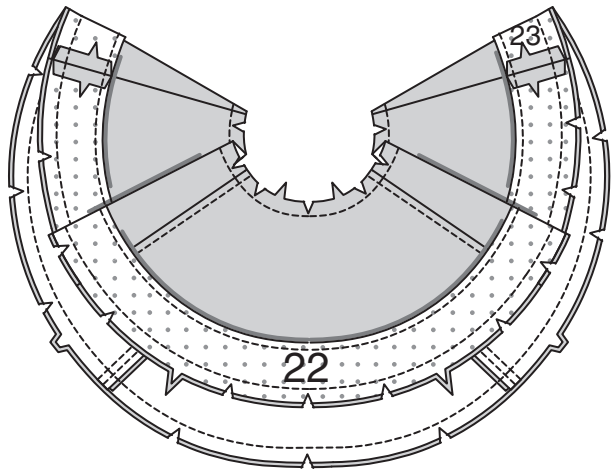
Stecken Sie rechts auf rechts und mit gleichmäßigen Schnittkanten die Abschnitte des SEITLICHEN RÜCKW. VOLANTS (21) auf den RÜCKW. VOLANT (20), wobei die Kerben übereinstimmen. Nähen Sie. Bügeln Sie die Nähte zum Rückenteil hin. **STEPHEN** Sie auf der Außenseite das Vorderteil entlang den Nahtlinien **AB**.



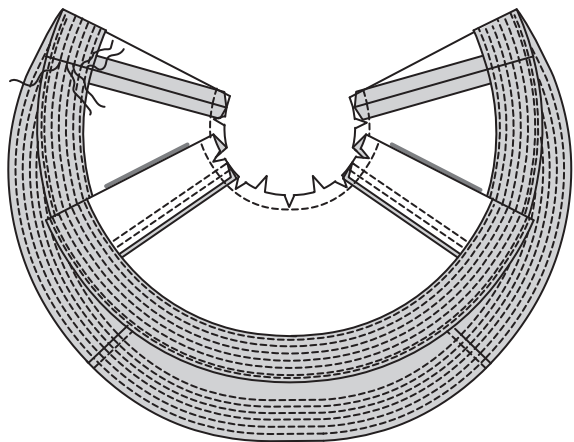
Nähen Sie den vorderen Volant an den rückw. Volant an den Seitenkanten. Aufbügeln. Nähen Sie entlang der Nahtlinie an der Oberkante des Volants. Schneiden Sie zur Steppnaht ein.



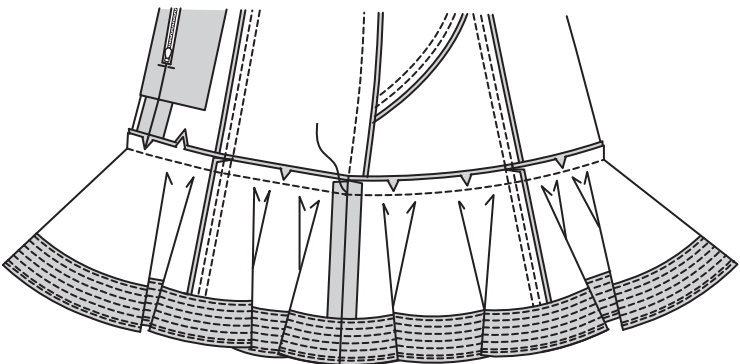
Nähen Sie den VORD. BESATZ (22) an den Seitenkanten an den RÜCKW. BESATZ (23). Aufbügeln. **VERSÄUBERN** Sie die ungekerbte Kante. Stecken Sie den Besatz auf die Oberkante des Volants rechts auf rechts und mit ebenen Schnittkanten, wobei die Kerben übereinstimmen. Nähen Sie. Beschneiden Sie die Naht; schneiden Sie die Kurven ein.



STEPHEN Sie den Besatz UNTER. Wenden Sie den Besatz nach innen; bügeln Sie. Auf der Außenseite die fertige Kante **ABSTEPHEN**. Nähen Sie fünf zusätzliche Steppstichreihen entlang der Unterkante, beginnend 6 mm von der ersten Naht entfernt.

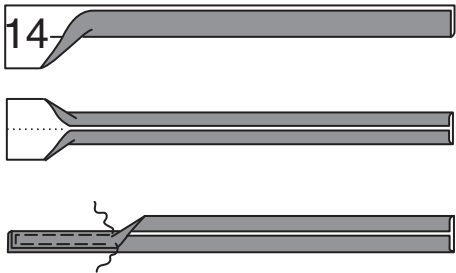


Stecken Sie den Volant rechts auf rechts und mit ebenen Schnittkanten an die untere Kante des Kleides, wobei die Mittelpunkte, Nähte und Kerben übereinstimmen. Nähen Sie. Beschneiden Sie die Naht. Bügeln Sie die Naht zum Kleid hin, bügeln Sie den Volant aus.

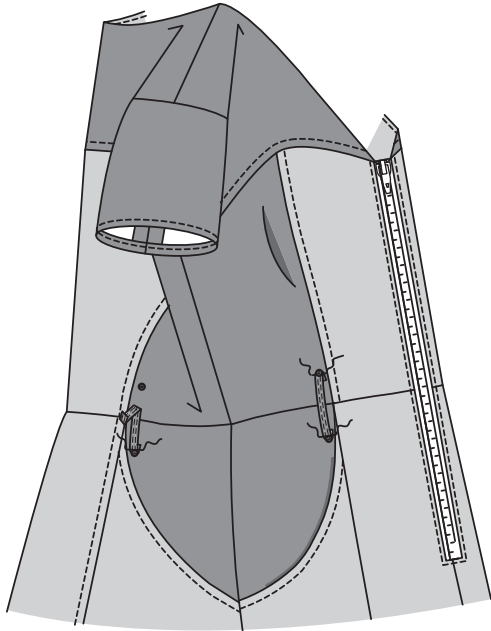


TRÄGER UND GÜRTEL

Links auf links falten Sie die TRÄGER (14) in der Hälfte der Länge nach. Bügeln und eine Falte eindrücken. Öffnen Sie die langen Kanten des Trägers und drehen Sie sie auf die linke Seite, so dass sie sich an der Falte treffen. Bügeln Sie. Falten Sie den Träger der Länge nach zur Hälfte und bringen Sie die gebügelten Kanten zusammen. Nähen Sie dicht an den beiden Längskanten.



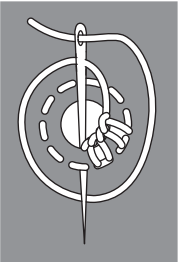
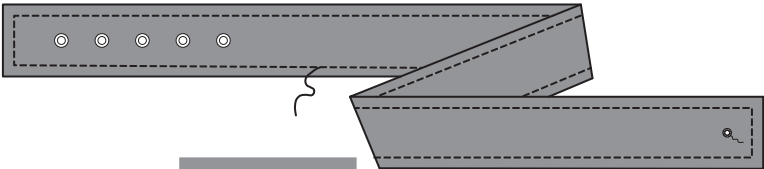
Schneiden Sie den Träger in vier Abschnitte mit einer Länge von jeweils 9.5 cm zu. Bügeln Sie unter 2 cm an jedem Ende des Trägers. Beschneiden Sie auf 6 mm. Auf der Außenseite stecken Sie die Träger am Kleid fest und platzieren Sie die Enden über den kleinen Punkten, wie gezeigt. Steppen Sie die Enden fest knappkantig.



Links auf links falten Sie den GÜRTEL (24) in der Hälfte, der Länge nach. Nähen Sie, lassen Sie dabei an der langen Kante eine Öffnung zum Wenden. Naht versäubern; Ecken einschneiden.



Wenden Sie den Gürtel; bügeln Sie. Säumen Sie die Öffnung geschlossen. **STEPHEN** Sie dicht an den fertigen Kanten **AB**. Mit einer Ahle ein Loch in den inneren kleinen Punkt für den Schnallenzapfen stechen. Mit Überwindlingsstich wie gezeigt abschließen. Bringen Sie die Ösen an den fünf äußeren kleinen Punkten an und befolgen Sie dabei die Anweisungen des Herstellers.



Stecken Sie das Ende des Gürtels durch die Schnalle. Drehen Sie das Ende des Gürtels entlang der Faltlinie auf die Unterseite. Nähen Sie 6 mm vom fertigen Ende entfernt durch alle Dicken.

