

FRANÇAIS

ME2065

PAGE 1 DE 4

ERICA BUNKER

knowMETM

BY mimi g

1-800-782-0323

SCANNEZ LE CODE QR POUR ACCÉDER AU TUTORIEL ÉTAPE PAR ÉTAPE EN VIDÉO

@ericabunker

A

B

A

B

28 PIÈCES DU PATRON

1 Corsage devant – A

2 Bordure – A

3 Corsage dos – A

4 Devant inférieur – A

5 Rabat – A

6 Bordure supérieure – A

7 Bordure inférieure – A

8 Poche – A

9 Doublure de poche – A

10 Dos inférieur – A

11 Dessus de col – A

12 Dessous de col – A

13 Parementure devant supérieur – A

14 Parementure devant inférieur – A

15 Dessus de manche – A

16 Dessous de manche – A

17 Doublure corsage devant - A

18 Doublure devant inférieur – A

19 Doublure dos droit inférieur – A

20 Doublure dos gauche inférieur – A

21 Doublure dessus de manche – A

22 Doublure dessous de manche – A

23 Devant – B

24 Côté devant – B

25 Dos – B

26 Côté dos – B

27 Parementure devant – B

28 Parementure dos – B

MARQUES DU PATRON

ADAPTER SI NÉCESSAIRE

COUPER ET MARQUER

FLÈCHE DU DROIT-FIL: Posez sur le droit-fil du tissu parallèle à la lisière ou à la pliure.

LIGNE DE PLIURE: Placez la ligne sur la pliure du tissu.

MARQUE DE BOUTONNIÈRE: Indique la longueur exacte et l'emplacement des boutonsnières.

MARQUE DE BOUTON: Indique l'emplacement du bouton.

ENCOCHES ET SYMBOLES: Pour faire coïncider les coutures et les détails d'assemblage.

Indique la Ligne de Poitrine, Ligne de Taille, les Hanches et/ou le Tour de Bras. Les Mesures font référence à la conférence du Vêtement Fini (Mesures du corps + Aisance du port + Aisance du design). Ajustez le patron si nécessaire. La mesure ne comprend pas les plis, les pinces et les valeurs de couture.

VALEUR DE COUTURE COMPRISE: 1.5cm, sauf différemment indiqué, mais pas imprimé sur le patron.

ALLONGEZ OU RACCOURCISSEZ aux lignes d'ajustement (=) ou où il est indiqué sur le patron. S'il faut ajouter une longueur considérable, vous pouvez acheter du tissu supplémentaire.

POUR RACCOURCIR: Pliez le long de la ligne d'ajustement. Faire une pliure la moitié de la quantité nécessaire. Adhère en place.

POUR ALLONGER: Coupez entre les lignes d'ajustement. Étendez la quantité nécessaire, en tenant les bords parallèles. Adhère sur le papier.

Lorsque les lignes de Modification ne se trouvent pas sur le patron, allongez ou raccourcissez au bord inférieur.

RÉTRÉCISSEZ LE TISSU qui n'est pas étiqueté prérétrécit. Repassez.

ENTOUREZ LE PLAN DE COUPE pour le Modèle, la Taille, la Largeur du Tissu.

Utilisez les plans de coupe AVEC SENS pour les tissus à motif ayant un sens, sens, poil ou surfaces nuancées. Puisque la plupart de tissus de tricot ont la surface nuancée, on utilise un plan de coupe avec sens.

Pour les ÉPAISSEURS DOUBLES (AVEC PLIURE), pliez le tissu endroit contre endroit.

* ÉPAISSEURS DOUBLES (SANS PLIURE) - Pour les tissus avec sens, pliez le tissu transversalement, endroit contre endroit. Marquez comme illustré. Coupez le long de la pliure transversale du tissu (A). Retournez l'épaisseur supérieure sur 180° pour que les flèches aillent dans la même direction et posez-la sur l'épaisseur inférieure, endroit contre endroit (B).

Pour une ÉPAISSEUR SIMPLE - Posez le tissu, endroit vers le haut. (Pour les Tissus à Fourrure, placez le poil vers le bas).

★ Coupez d'abord les autres pièces, en laissant assez de tissu pour couper cette pièce. Ouvrez le tissu. Pour les pièces "Coupez 1", coupez la pièce une fois sur une épaisseur simple avec la pièce vers le haut sur l'endroit du tissu.

La pièce du patron peut avoir des lignes de coupe pour plusieurs tailles. Choisissez la ligne de coupe correcte ou les pièces de patron pour votre taille.

Avant de COUPER, placez toutes les pièces sur le tissu selon le plan de coupe. Épinglez. (Les plans montrent l'emplacement approximatif des pièces de patron, lequel peut varier selon la taille du patron). Coupez EXACTEMENT, en maintenant les encoches vers l'extérieur.

Avant d'enlever le patron, REPORTEZ LES MARQUES et les lignes d'assemblage sur l'Envers du Tissu, en utilisant la méthode à Épingles et à Craie ou le Papier à Calquer et la Roulette de Couturière. Les marques nécessaires sur l'endroit du tissu doivent être faites au fil.

NOTE: Les parties encadrées avec des pointillées (a! b! c!) dans les plans représentent les pièces coupées selon les mesures données.

PLANS DE COUPE

DOUBLURE

PANTALON B

BLAZER A

utilisez les pièces : 1 2 3 4 5 6 7 8 10 11 12 13 14 15 16

115 cm avec sens tailles 6-8-10-12-14-16

115 cm avec sens tailles 18-20-22-24

150 cm avec sens tailles 6-8-10-12-14-16

150 cm avec sens tailles 18-20-22-24

150 cm avec sens toutes les tailles

DOUBLURE

utilisez les pièces : 3 9 17 18 19 20 21 22

115 cm sans sens toutes les tailles

PANTALON B

utilisez les pièces : 23 24 25 26 27 28

115 cm avec sens toutes les tailles

150 cm avec sens toutes les tailles

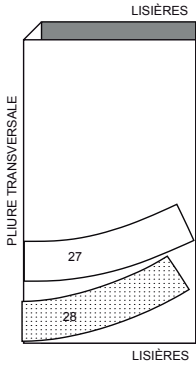
150 cm avec sens tailles 18-20-22-24

150 cm avec sens toutes les tailles

ENTOILAGE B

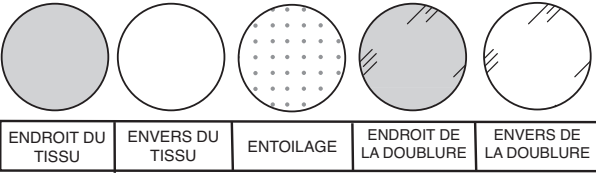
utilisez les pièces : 27 28

51 cm
toutes les tailles



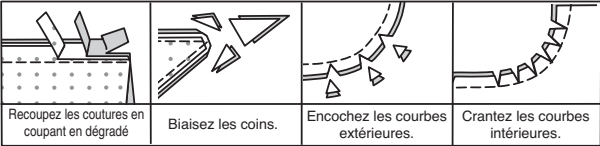
INFORMATION DE COUTURE

LÉGENDE DES CROQUIS



VALEURS DE COUTURE

Utilisez des valeurs de couture de 1.5 cm sauf indiqué différemment.



ÉPINGLER ET AJUSTER

Épinglez ou bâtissez les coutures, ENDROIT CONTRE ENDROIT, en faisant coïncider les encoches. Ajustez le vêtement avant de piquer les coutures principales.

PRESSER

Pressez les valeurs de couture ensemble; puis ouvrez-les au fer sauf indiqué différemment. Crantez-les si nécessaire de sorte qu'ils restent à plat.

GLOSSAIRE

Les termes techniques, imprimés en **CARACTÈRES GRAS** au cours de l'assemblage, sont expliqués ci-dessous.

PINCE – Pour faire la pince, ENDROIT CONTRE ENDROIT, pliez le tissu à travers le centre de la pince, en amenant les lignes pointillées et les petits pois l'un sur l'autre. Sur l'ENVERS, placez les épingles PERPENDICULAIREMENT aux lignes pointillées. Piquez la pince de l'extrémité la plus large à la pointe.

ASTUCE - Pour empêcher la formation d'une "bulle" à la pointe, faites les derniers points exactement sur la pliure et laissez les bouts du fil assez longs pour les nouer. NE piquez PAS au point arrière à la pointe. Pressez la pince à plat le long de la piqûre pour « intégrer » les points, puis pressez la pince vers le bas.

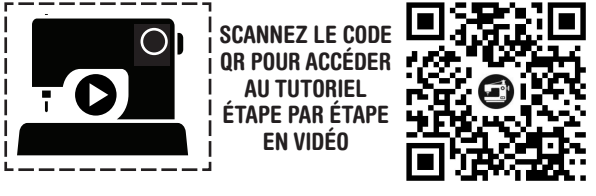
SOUTENIR - Relâchez légèrement la tension de l'aiguille. Sur l'ENDROIT, piquez à 1.5 cm du bord coupé à grands points. Piquez de nouveau à 3 mm de la première piqûre sur la valeur de couture.

FINIR LE BORD – Piquez à 6 mm du bord, rentrez le bord le long de la piqûre et piquez au point zigzag ou surjetez les bords non finis.

OURLET ÉTROIT – Rentrez au fer la valeur de couture de l'ourlet comme indiqué sur le patron. Pour former un ourlet étroit, repliez le bord non fini jusqu'à ce qu'il rejoigne le pli. Pressez. Piquez l'ourlet sur place.

PIQÛRE DE SOUTIEN - Piquez à 1.3 cm du bord coupé dans le sens des flèches. Cette piqûre reste de façon permanente et aide à empêcher que les bords arrondis se déforment. (Montrée seulement dans le premier croquis).

SOUS-PIQUER - Pressez la parementure et la couture à l'opposé du vêtement, en piquant à travers la parementure et les valeurs de couture aussi près possible de la couture.



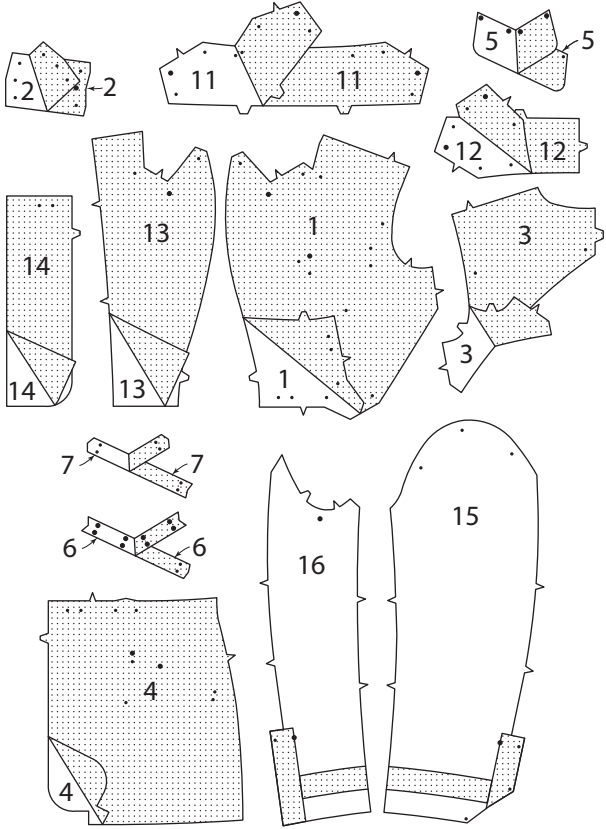
@ericabunker

BLAZER A ENTOILAGE

Épinglez l'entoilage sur l'envers du **CORSAGE DEVANT** (1), de la **BORDURE** (2), du **CORSAGE DOS** (3), du **DEVANT INFÉRIEUR** (4), du **RABAT** (5), de la **BORDURE SUPÉRIEURE** (6), de la **BORDURE INFÉRIEURE** (7), du **DESSUS DE COL** (11), du **DESSOUS DE COL** (12), de la **PAREMENTURE DEVANT SUPÉRIEUR** (13) et de la **PAREMENTURE DEVANT INFÉRIEUR** (14).

Coupez une bande de 3.8 cm de large d'un coupon d'entoilage thermocollant. Posez sur les prolongements du **DESSUS DE MANCHE** (15) et du **DESSOUS DE MANCHE** (16). Si vous préférez, posez un morceau additionnel de 5 cm de large, au-dessus du bord inférieur des pièces du dessus de manche et du dessous de manche, en vous assurant que les pièces d'entoilage ne se superposent pas.

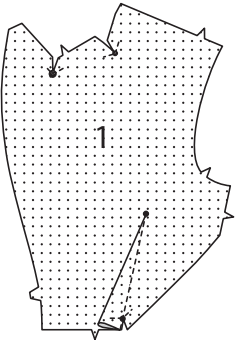
Faites adhérer l'entoilage en place en suivant la notice d'utilisation.



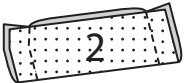
CORSAGE DEVANT ET DOS

Pour renforcer le petit cercle supérieur et le grand cercle sur les coins intérieurs du **CORSAGE DEVANT** (1), piquez sur la ligne de couture à 1.3 cm sur chaque côté du cercle, en pivotant avec l'aiguille piquée dans le tissu sur les cercles, comme illustré. Crantez vers les cercles renforcés sur le coin, en veillant à ne pas cranter à travers la piqûre. Faites une **PINCE** sur la taille. Pressez vers le milieu.

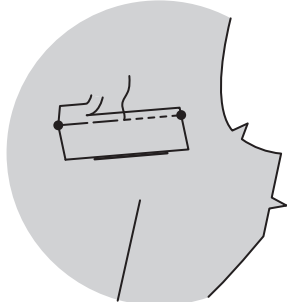
Pour renforcer le petit cercle sur la couture de la pince, piquez sur la ligne de couture à 1.3 cm sur chaque côté du cercle, comme illustré. Crantez vers le cercle renforcé, en veillant à ne pas cranter à travers la piqûre.



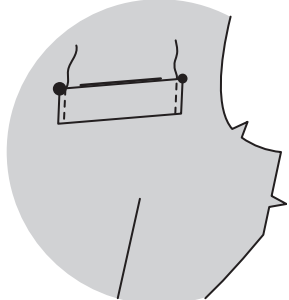
Pliez la **BORDURE** (2) en deux dans le sens de la longueur, endroit contre endroit. Piquez les extrémités. Égalisez les coutures; crantez les coins.



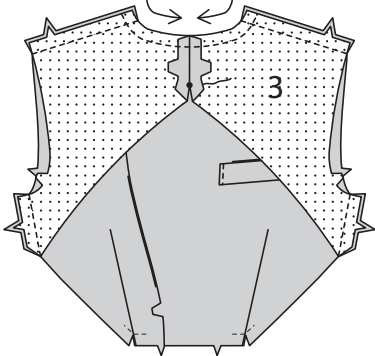
Retournez la bordure; pressez. Bâtissez ensemble les bords non finis. Sur l'endroit, épinglez la bordure sur le corsage devant gauche, en plaçant la ligne de bâti sur la ligne d'emplacement inférieure, en faisant coïncider les petits cercles. Piquez. Égalisez la couture.



Sur l'endroit, relevez la bordure au fer, en faisant coïncider le petit et le grand cercle. Piquez près des extrémités de la bordure ou, si vous préférez, cousez les extrémités de façon invisible sur le corsage devant aux points coulés.

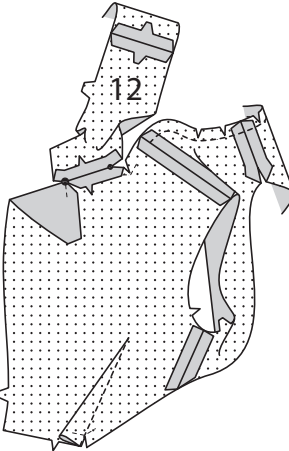


Faites une **PIQÛRE DE SOUTIEN** sur le bord de l'encolure du **CORSAGE DOS** (3). Piquez la couture du milieu du dos du bord supérieur jusqu'au petit cercle, en piquant au point arrière sur le cercle pour renforcer la couture. Piquez le corsage devant et le corsage dos sur les bords du côté et de l'épaule.

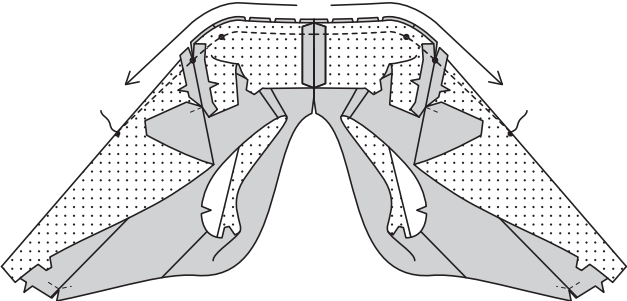


COL

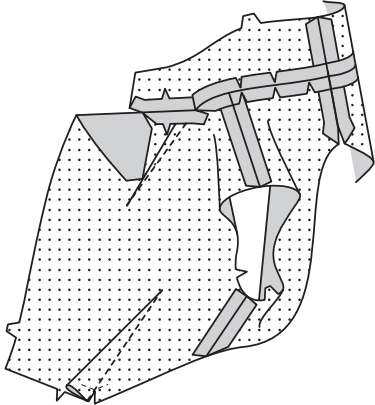
Piquez la couture du milieu du dos du **DESSOUS DE COL** (12). Endroit contre endroit, épinglez le bord du devant du dessous de col sur le blazer, en faisant coïncider les petits cercles, les grands cercles et les encoches. Piquez le bord à encoche entre le petit et le grand cercle. Ouvrez la couture au fer. Ne coupez pas cette couture maintenant. Pour obtenir des meilleurs résultats, cette couture sera recoupée plus tard. Crantez le bord de l'encolure du dos du blazer vers la piqûre de soutien le long des courbes.



Pour piquer le bord de l'encolure restant et pour faire la pince sur l'envers du devant, endroit contre endroit amenez les lignes de piqûre l'une sur l'autre, en faisant coïncider les milieux du dos et les petits cercles, en plaçant le petit cercle intérieur sur la couture d'épaule. Piquez chaque côté du milieu du dos jusqu'à la pointe de la pince le long des lignes de piqûre dans le sens des flèches.



Égalisez la couture d'encolure entre les pinces; crantez les courbes. Ouvrez la couture au fer, en pressant la pince vers le milieu.



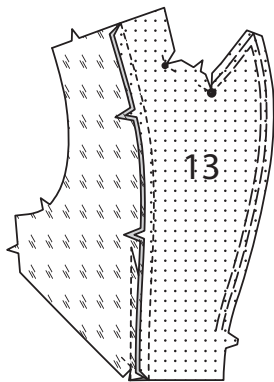
DOUBLURE DE CORSAGE ET COL

Faites la **PINCE** sur la **DOUBLURE CORSAGE DEVANT** (17).

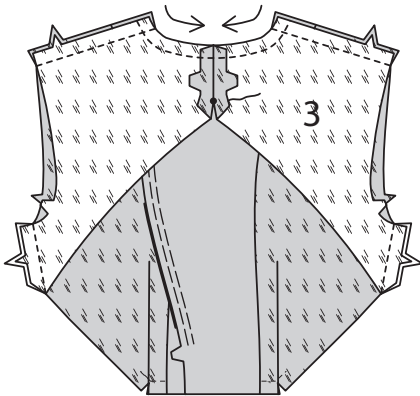
Pressez vers le milieu. Pour renforcer le petit cercle sur la couture de pince, piquez sur la ligne de couture à 1.3 cm sur chaque côté du cercle, comme illustré. Crantez vers le cercle renforcé, en veillant à ne pas cranter à travers la piqûre.



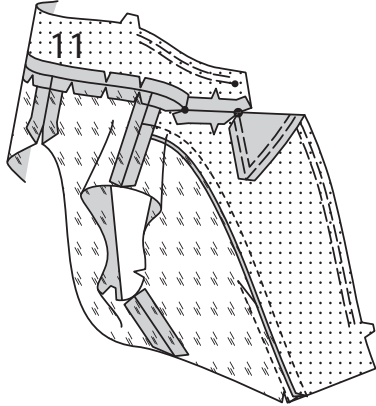
Pour renforcer le petit et le grand cercle supérieur sur les coins intérieurs de la **PAREMENTURE DEVANT SUPÉRIEUR** (13), piquez sur la ligne de couture à 1.3 cm sur chaque côté du cercle, en pivotant avec l'aiguille piquée dans le tissu sur les cercles, comme illustré. Crantez vers les cercles renforcés sur le coin, en veillant à ne pas cranter à travers la piqûre. **SOUTENEZ** le bord du devant de la parementure du cercle intérieur sur le revers jusqu'à l'encoche. Endroit contre endroit, épinglez la parementure devant sur la doublure corsage devant, en faisant coïncider les encoches. Piquez. Pressez la couture vers la doublure.



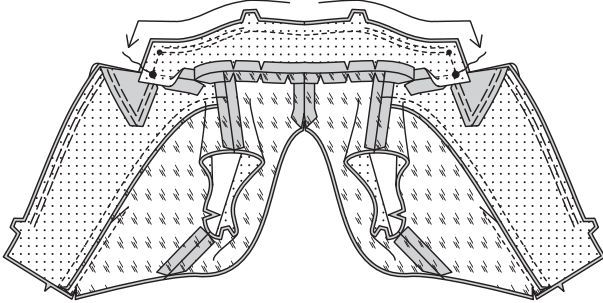
Faites une **PIQÛRE DE SOUTIEN** sur le bord de l'encolure des pièces de la doublure **CORSAGE DOS** (3). Piquez la couture du milieu du dos du bord de l'encolure jusqu'au petit cercle, en piquant au point arrière sur le cercle pour renforcer la couture. Piquez la doublure dos sur la doublure et parementure corsage devant sur les bords de l'épaule et du côté.



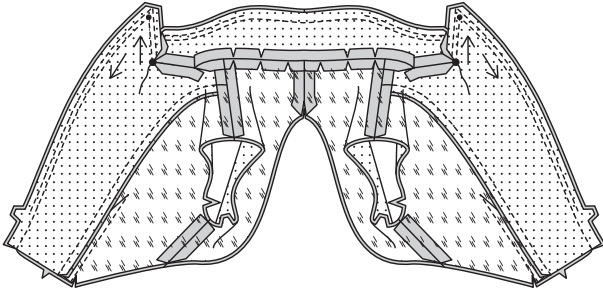
SOUTENEZ le **DESSUS DE COL** (11) entre le petit cercle et l'encoche, comme illustré. Crantez le bord de l'encolure de la doublure dos vers la piqûre de soutien le long des courbes. Endroit contre endroit, épinglez le dessus de col sur le bord de l'encolure de la parementure et doublure devant, en faisant coïncider les milieux du dos, le petit et le grand cercle, en plaçant les petits cercles intérieurs sur les coutures d'épaule. Piquez entre les grands cercles, en pivotant avec l'aiguille piquée dans le tissu sur les coins intérieurs. Égalisez la couture d'encolure dos entre les coutures d'épaule; crantez les courbes. Ouvrez les coutures au fer.



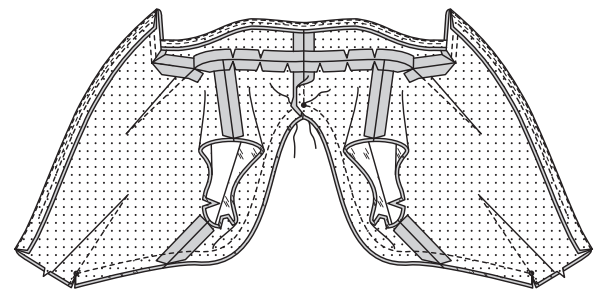
Endroit contre endroit, épinglez le dessus de col sur le dessous de col, en faisant coïncider les milieux du dos, les petits et les grands cercles. Rabattez les valeurs de couture de l'encolure. Bâtissez à la main les bords extérieurs du dessus de col et du dessous de col ensemble entre les grands cercles, en travaillant des points de bâti du milieu du dos jusqu'aux grands cercles, en soutenant le dessus de col pour ajuster. Piquez le long du faufil du milieu du dos jusqu'au grand cercle, en superposant quelques points au niveau du milieu du dos, en vous assurant de piquer exactement jusqu'aux grands cercles sur chaque extrémité du col. Fixez solidement les bout du fil sur les petits cercles.



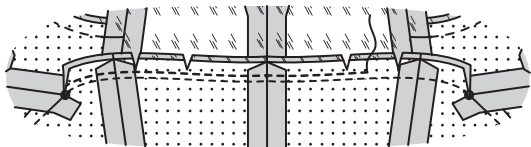
SOUS-PIQUEZ le dessous de col. Épinglez la parementure devant sur le blazer, en faisant coïncider les petits et les grands cercles. Bâtissez à la main du grand cercle sur le bord de l'encolure jusqu'au bord inférieur de la parementure, en soutenant la parementure devant pour ajuster. Retournez soigneusement la valeur de couture de l'encolure vers le col pour pouvoir insérer l'aiguille de la machine sur le grand cercle. Piquez le long du faufil du grand cercle jusqu'au bord inférieur, en veillant à ne pas saisir les valeurs de couture du col au grand cercle. Égalisez chaque couture du col et parementure jusqu'à 6 mm de la piqûre, en faisant attention à rejoindre les valeurs de couture sur l'union du col et parementure. Coupez à travers le col et les coins du revers. Pressez toutes les coutures.



SOUS-PIQUEZ le revers du bord supérieur jusqu'à 7.5 cm au-dessus de l'encoche. Épinglez ensemble le bord inférieur du corsage et doublure entre les petits cercles sur la couture de pince inférieure. Piquez entre les petits cercles, en arrêtant la piqûre au niveau du milieu du dos. Égalisez la couture et biaisez les coins.

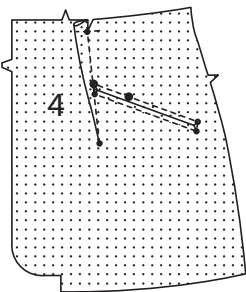


Retournez le blazer; pressez. Mettez la main dans les ouvertures de l'emmanchure. Épinglez les valeurs de couture de la parementure et doublure sur le blazer sur le bord de l'encolure entre les petits cercles. Piquez, ou si vous préférez, fixez à la main.

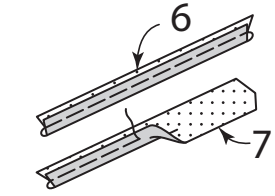


DEVANT ET DOS INFÉRIEURS

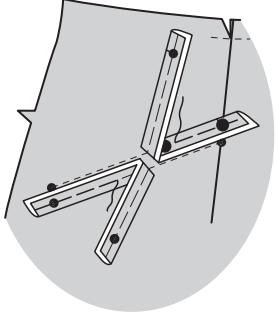
Faites la **PINCE** sur le **DEVANT INFÉRIEUR** (4). Pressez vers le milieu. Pour renforcer le petit cercle sur la couture de pince, piquez sur la ligne de couture à 1.3 cm sur chaque côté du cercle, comme illustré. Crantez vers le cercle renforcé, en veillant à ne pas cranter à travers la piqûre. Pour renforcer les coins intérieurs pour les bordures, le rabat et la poche, piquez sur les lignes de piqûre sur les petits et les grands cercles, en pivotant avec l'aiguille piquée dans le tissu sur les cercles.



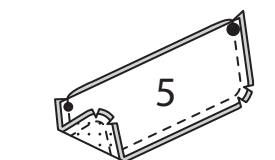
Pour faire deux bordures pour chaque poche inférieure, pliez la BORDURE SUPÉRIEURE (6) et la BORDURE INFÉRIEURE (7) en deux dans le sens de la longueur, envers contre envers ; pressez. Bâissez ensemble à la machine les longs bords à 6 mm du bord non fini.



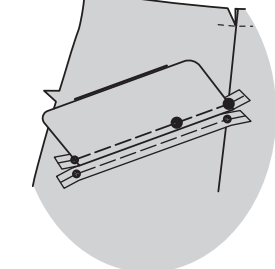
Sur l'endroit, épinglez les bordures sur le devant inférieur, en plaçant la ligne de bâti de la bordure inférieure sur la ligne de piqûre inférieure, en faisant coïncider les petits cercles. Bâissez entre les petits cercles. Épinglez la bordure supérieure restante sur le devant inférieur le long de la ligne de piqûre supérieure, en faisant coïncider les petits et les grands cercles. Bâissez de la même façon.



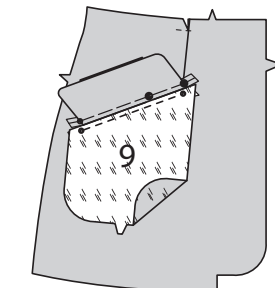
Endroit contre endroit, piquez la parementure sur le RABAT (5) en couture de 6 mm, en laissant ouvert le bord avec petit et grand cercle. Égalisez la couture ; crantez les courbes.



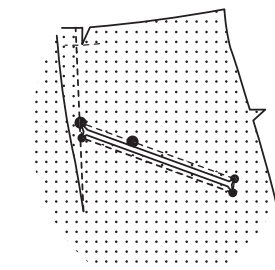
Retournez le rabat ; pressez. Bâissez à la machine à 6 mm du bord non fini. Sur l'endroit, épinglez le rabat sur le devant inférieur (par-dessus la bordure), en plaçant le bâti le long de la ligne de piqûre supérieure, en faisant coïncider les petits cercles, comme illustré. Bâissez.



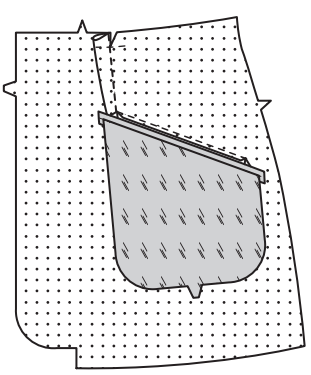
Endroit contre endroit, épinglez la DOUBLURE DE POCHE (9) sur le devant inférieur (par-dessus la bordure), en faisant coïncider les petits cercles. Piquez entre les petits cercles en couture de 6 mm, en piquant au point arrière pour renforcer.



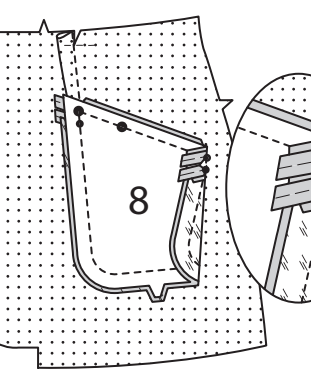
Coupez le blazer séparément le long de la ligne de coupe, en crantant en diagonale jusqu'aux cercles sur les coins. (Ne crantez pas la bordure ou la doublure de poche).



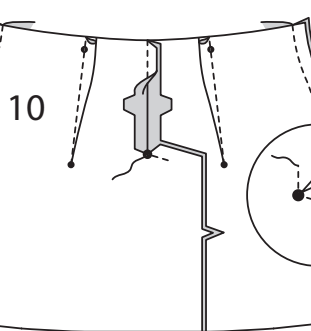
Retournez la doublure de poche et les coins crantés vers l'intérieur ; pressez.



Sur l'envers endroit contre endroit, épinglez la POCHE (8) sur le devant inférieur, en faisant coïncider les petits et les grands cercles. Piquez entre les cercles en couture de 6 mm, en piquant au point arrière pour renforcer. Épinglez les bords non finis de la poche sur la doublure de poche. Piquez, en saisissant les coins crantés comme illustré.

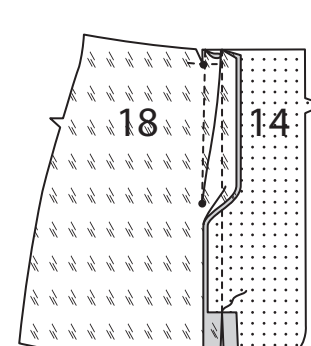


Faites la **PINCE** sur le DOS INFÉRIEUR (10). Pressez vers le milieu. Pour renforcer le coin intérieur des prolongements de fente du dos inférieur, piquez sur la ligne de couture à 2.5 cm de chaque côté du grand cercle, en piquant à travers le grand cercle, comme illustré. Crantez vers la piqûre au grand cercle, en veillant à ne pas cranter à travers la piqûre. Piquez la couture du milieu du dos du bord supérieur jusqu'au grand cercle, en piquant au point arrière sur le cercle pour renforcer la couture. Piquez le devant inférieur et le dos inférieur sur les bords du côté.

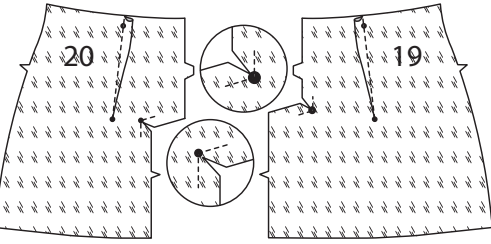


PAREMENTURE ET DOUBLURE DEVANT INFÉRIEUR

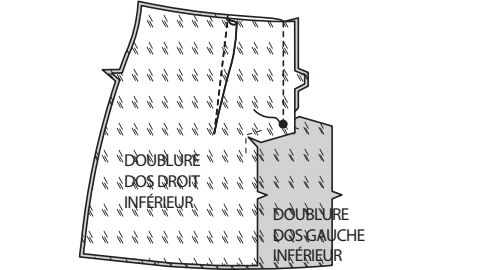
Faites la **PINCE** sur la DOUBLURE DEVANT INFÉRIEUR (18). Pressez vers le milieu. Pour renforcer le petit cercle sur la couture de pince, piquez sur la ligne de couture à 1.3 cm sur chaque côté du cercle, comme illustré. Crantez vers le cercle renforcé, en veillant à ne pas cranter à travers la piqûre. Endroit contre endroit, épinglez la PAREMENTURE DEVANT INFÉRIEUR (14) sur la doublure devant. Piquez la couture du bord supérieur jusqu'à 5.7 cm au-dessus du bord inférieur de la parementure ; piquez au point arrière pour renforcer la couture. Crantez uniquement la valeur de couture de la parementure vers le bout de la piqûre, comme illustré. Pressez la couture vers la doublure, en rentrant au fer 1.5 cm sur le bord intérieur de la parementure au-dessous du cran, comme illustré.



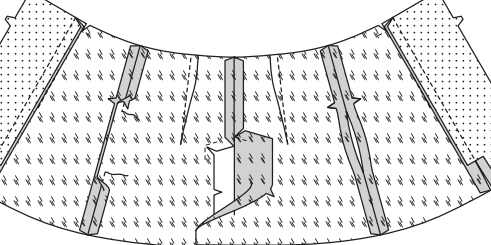
Faites la **PINCE** sur la DOUBLURE DOS DROIT INFÉRIEUR (19) et la DOUBLURE DOS GAUCHE INFÉRIEUR (20). Pressez les pinces vers le milieu. Pour renforcer les coins intérieurs de la fente dos, piquez sur la ligne de couture à 2.5 cm de chaque côté du grand cercle sur la doublure dos droit et le petit cercle sur la doublure dos gauche, en piquant à travers les cercles. Crantez vers la piqûre sur les cercles, en veillant à ne pas cranter à travers la piqûre.



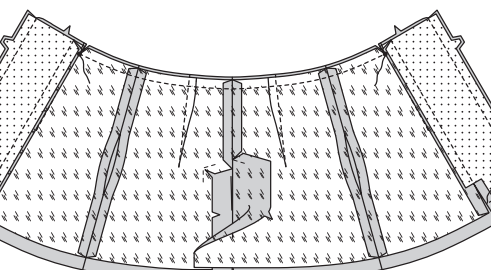
Endroit contre endroit, épinglez ensemble les pièces de la doublure dos inférieur, en faisant coïncider les grands cercles. Piquez du bord supérieur jusqu'au grand cercle, en piquant au point arrière sur le cercle pour renforcer la couture.



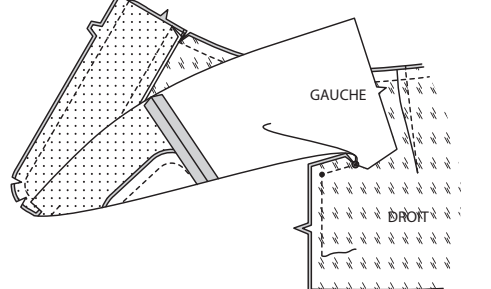
Piquez la doublure devant inférieur et la doublure dos inférieur sur les bords du côté, en laissant une ouverture sur chaque bord pour retourner.



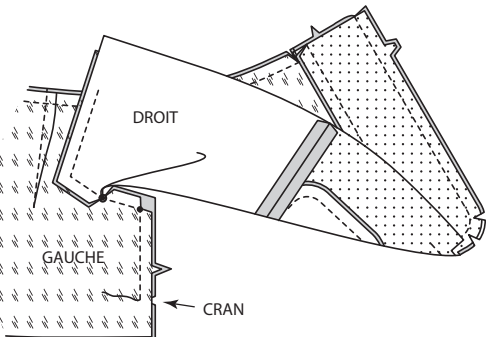
Endroit contre endroit, épinglez la parementure devant inférieur sur le devant inférieur, en faisant coïncider les encoches. Piquez le bord du devant et inférieur. Piquez le bord supérieur entre les petits cercles sur la couture de pince. Égalisez la couture ; crantez les courbes.



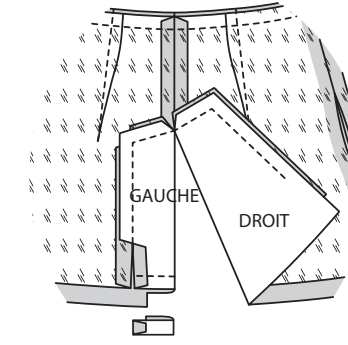
Endroit contre endroit, épinglez les bords de la fente dos de la doublure dos droit et du blazer dos droit, en faisant coïncider les petits et les grands cercles. En commençant sur le grand cercle, piquez les bords de la fente dos droit ensemble jusqu'à 5 cm au-dessus du bord inférieur de la doublure, en veillant à ne pas saisir la moitié gauche du blazer et de la doublure.



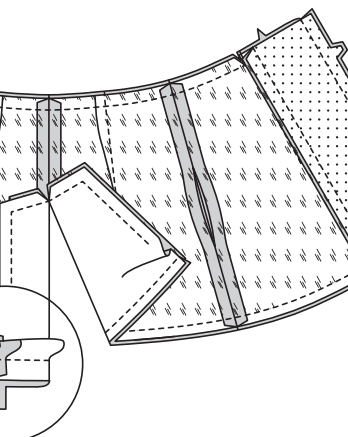
Endroit contre endroit, épinglez les bords de la fente dos de la doublure dos gauche et du blazer dos gauche, en faisant coïncider les petits et les grands cercles. En commençant sur le grand cercle, piquez ensemble les bords de la fente dos gauche jusqu'à 5 cm au-dessus du bord inférieur de la doublure, en veillant à ne pas saisir la moitié droite du blazer et de la doublure. Crantez uniquement la couture de la fente dos gauche du blazer vers le bout de la piqûre.



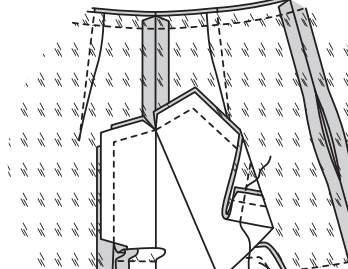
Pressez la couture vers la doublure, en rentrant au fer 1.5 cm sur le bord intérieur de la fente du blazer au-dessous du cran. Retournez la fente dos gauche le long de la ligne de pliure entre contre endroit, en formant une parementure. Piquez la fente dos gauche exactement à 3.8 cm du bord inférieur, en maintenant la doublure libre. Égalisez la parementure près de la piqûre. Coupez le vêtement jusqu'à 1.5 cm du bord intérieur de la parementure.



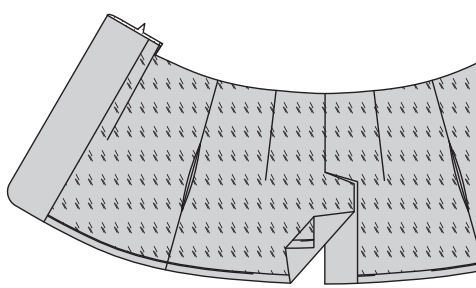
Endroit contre endroit, épinglez ensemble les bords inférieurs du blazer et de la doublure, en faisant coïncider les milieux du dos et les coutures. Piquez les bords inférieurs ensemble entre les coutures de parementure en couture de 1.3 cm. Comme le blazer est 2.5 cm plus long que la doublure, à ce point-là dans le procès de l'assemblage des pliures se formeront sur le blazer.



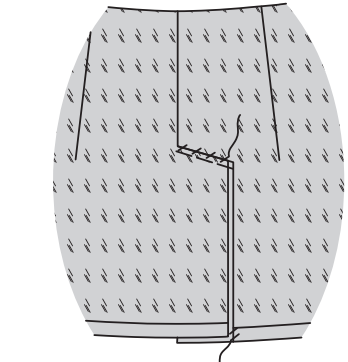
Uniquement sur la fente du dos droit, relevez un ourlet sur le blazer par-dessus la doublure (l'ourlet se relèvera avec le blazer), comme illustré. Piquez ensemble les bords restants de la fente dos droit, en raccordant avec la piqûre précédente. Égalisez les coutures et biaisez les coins.



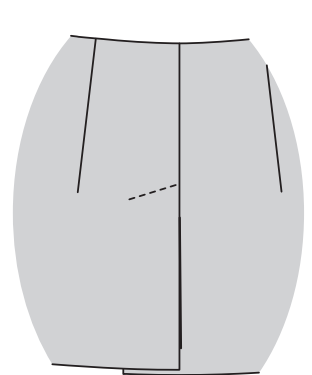
Retournez le blazer et la doublure à l'endroit, en retournant la fente dos gauche le long de la ligne de pliure ; pressez, en pressant l'ourlet en place. Mettez la main dans l'ouverture de la doublure et fixez l'ourlet sur les coutures du blazer. Laissez tomber la doublure.



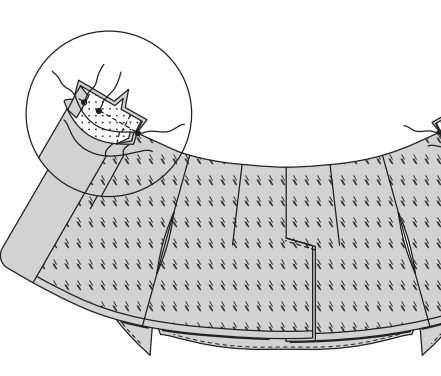
Épinglez la fente dos droit par-dessus le dos gauche. Cousez le bord supérieur de la fente dos droit sur la doublure aux points coulés. Bâissez à la main près du bord supérieur de la fente dos droit à travers toute l'épaisseur. Cousez la parementure devant et la parementure de fente dos gauche sur l'ourlet aux points coulés, cousez la doublure sur la parementure de fente dos gauche aux points coulés.



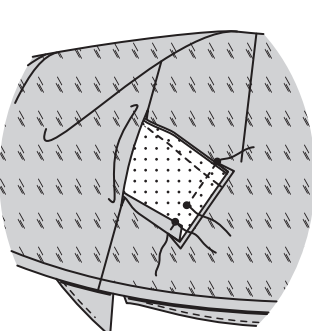
Sur l'endroit, piquez le dos gauche le long du faufil à travers toute l'épaisseur. Enlevez le bâti.



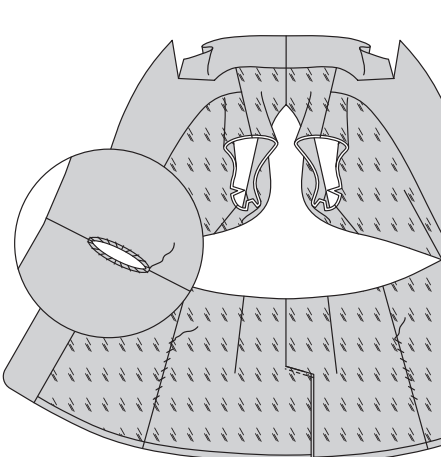
Sur la moitié droite du vêtement, endroit contre endroit et ayant les bords non finis au même niveau, épinglez les bords inférieurs du corsage devant sur le bord supérieur du devant inférieur, en faisant coïncider les petits cercles et les encoches, en maintenant la doublure et les parementures à l'opposé de la ligne de couture. Piquez du bord du devant jusqu'au petit cercle sur la couture de pince, en laissant une ouverture entre les petits cercles intérieurs, en piquant au point arrière pour renforcer les coutures. Coupez la couture à 1 cm. Ouvrez la couture au fer ; en pressant les valeurs de couture des parementures sur l'envers. Épinglez de la même façon la moitié gauche du vêtement ; piquez du bord du devant jusqu'au petit cercle sur la couture de la pince. Égalisez et pressez. NE laissez PAS l'ouverture entre les petits cercles intérieurs.



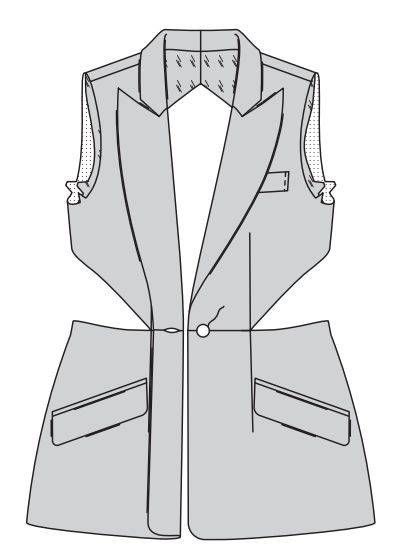
Sur la moitié droite du vêtement, mettez la main dans l'ouverture de la doublure, en tirant sur la parementure devant. Épinglez le bord inférieur de la parementure corsage devant sur le bord supérieur de la parementure devant inférieur. Piquez du bord du devant jusqu'au petit cercle sur la couture de la pince, en laissant une ouverture entre les petits cercles intérieurs, en piquant au point arrière pour renforcer les coutures. Coupez la couture à 1 cm. Ouvrez la couture au fer. Épinglez de la même façon la moitié gauche du vêtement ; piquez du bord du devant jusqu'au petit cercle sur la couture de la pince. Égalisez et pressez. NE laissez PAS l'ouverture entre les petits cercles intérieurs.



Sur l'envers, cousez les ouvertures dans la doublure fermée aux points coulés. Pour faire la boutonnière sur la moitié droite du vêtement, cousez l'ouverture de la parementure inférieure sur l'ouverture du devant inférieur du blazer aux points coulés, et l'ouverture de la parementure de corsage sur l'ouverture du corsage devant. Ou, piquez la boutonnière.

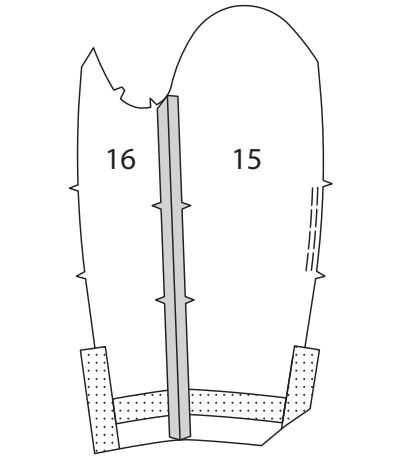


Sur l'endroit, cousez le bouton sur le devant gauche au-dessous de la boutonnière.

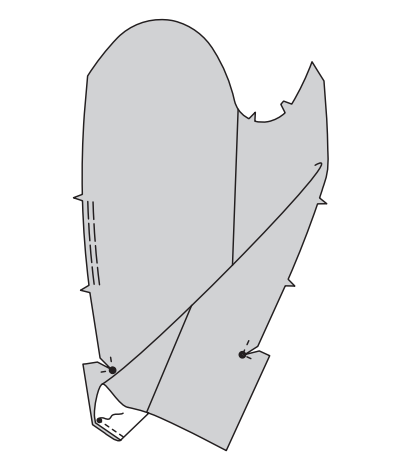


MANCHE

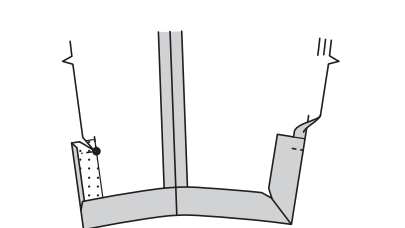
Épinglez le DESSUS DE MANCHE (15) et le DESSOUS DE MANCHE (16) sur le bord du devant. Piquez la couture du devant. **SOUTENEZ** le bord du dos du dessus de manche entre les encoches.



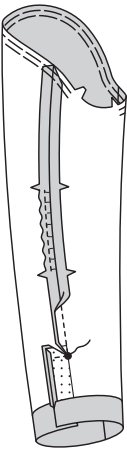
Pour renforcer les grands cercles sur le prolongement du dessus de manche et du dessous de manche, piquez sur la ligne de couture à 1.3 cm sur chaque côté du cercle, en pivotant avec l'aiguille piquée dans le tissu sur les cercles. Crantez vers les cercles renforcés sur les coins intérieurs, en veillant à ne pas cranter à travers la piqûre. Endroit contre endroit, pliez le coin inférieur du dessus de manche, en faisant coïncider les petits cercles. Piquez en couture de 6 mm de la pliure jusqu'au petit cercle, en piquant au point arrière sur le cercle pour renforcer la couture. Ouvrez la couture au fer.



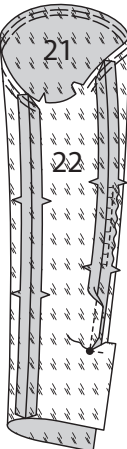
Retournez les coins vers l'intérieur, en pressant l'ourlet vers le haut et le prolongement du dessus de manche vers l'intérieur le long de la ligne de pliure, en formant la parementure. Rentrez au fer 6 mm sur le bord restant du côté du dessous de manche.



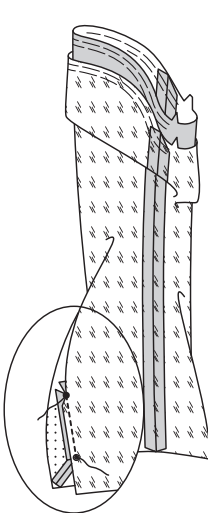
Endroit contre endroit, épinglez le dessus de manche et le dessous de manche sur le bord du dos, en faisant coïncider les grands cercles, en tirant sur le faufil pour ajuster. Piquez du bord de l'emmanchure jusqu'au grand cercle, en piquant au point arrière sur le cercle pour renforcer la couture. **SOUTENEZ** le bord supérieur de la manche entre les encoches.



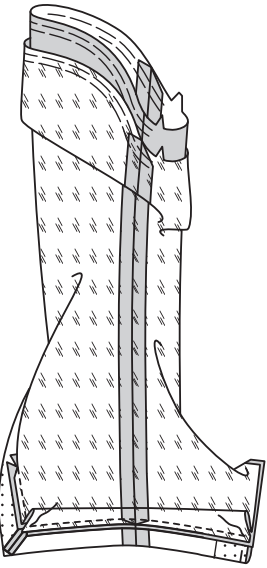
Pour renforcer le petit cercle intérieur sur le prolongement de la DOUBLURE DESSUS DE MANCHE (21) et le grand cercle intérieur sur le prolongement de la DOUBLURE DESSOUS DE MANCHE (22), piquez sur la ligne de couture à 1.3 cm sur chaque côté du cercle, en pivotant avec l'aiguille piquée dans le tissu sur les cercles. Crantez vers les cercles renforcés sur le coin, en veillant à ne pas cranter à travers la piqûre. Épinglez la doublure dessus de manche et la doublure dessous de manche sur le bord du devant. Piquez la couture du devant. **SOUTENEZ** le bord du dos du dessus de manche entre les encoches. Endroit contre endroit, épinglez le dessus de manche et le dessous de manche sur le bord du dos, en faisant coïncider les grands cercles, en tirant sur le faufil pour ajuster. Piquez du bord de l'emmanchure jusqu'au grand cercle, en piquant au point arrière sur le cercle pour renforcer la couture. **SOUTENEZ** le bord supérieur de la manche entre les encoches.



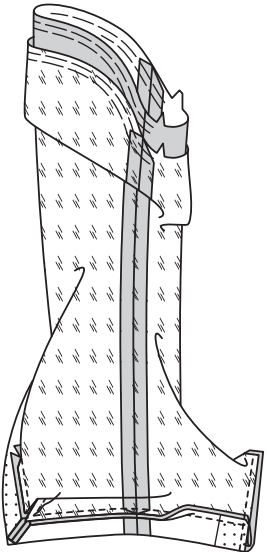
Endroit contre endroit, épinglez la parementure dessus de manche sur la doublure, en faisant coïncider les petits cercles. Piquez entre les petits cercles en couture de 6 mm. **Note** : Le bord inférieur de la doublure s'étendra. Ceci formera un pli d'aisance.



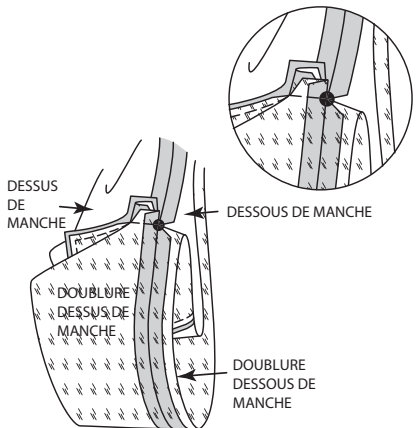
Épinglez la doublure de manche et le blazer sur le bord inférieur ayant les bords non finis au même niveau. Piquez le bord inférieur de la manche et les bords de la doublure de manche ensemble en couture de 6 mm.



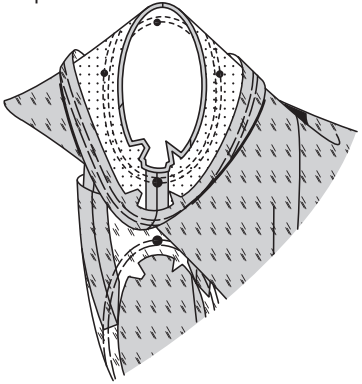
Sur le bord de la parementure, piquez l'extrémité du pli de la doublure jusqu'à la ligne de couture de 6 mm. Sur le bord restant, retournez le pli de la doublure vers le côté droit de la doublure, en rabattant le pli vers l'ourlet de la manche. Épinglez en place. Piquez à travers le bord comme illustré.



Amenez les bords restants du prolongement l'un sur l'autre, en faisant coïncider les grands cercles. Piquez à travers les prolongements en couture de 1.5 cm à travers toute l'épaisseur. Piquez au point arrière sur le cercle pour renforcer la couture.

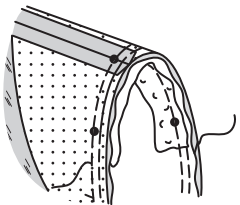


Retournez la manche ; pressez. Pliez la doublure à l'opposé du bord de l'emmanchure ; épinglez. Maintenez le blazer à l'envers avec l'emmanchure vers vous. Endroit contre endroit, épinglez la manche sur le bord de l'emmanchure avec le petit cercle du milieu sur la couture d'épaule, en faisant coïncider le grand cercle sur le dessous de bras avec la couture du côté, et les petits cercles restants. Tirez sur le faufil pour ajuster. Pour distribuer l'ampleur également, glissez le tissu le long des fils canette jusqu'à ce qu'il n'y ait ni fronces ni faux plis sur la ligne de couture. Bâissez. Piquez, puis piquez à 3 mm de la première piqûre. Égalisez la couture au-dessous des encoches près de la piqûre. Ne pressez que les valeurs de couture, en rétrécissant l'ampleur.

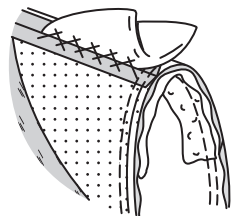


ÉPAULETTES FACULTATIVES

Coupez deux coupons de molleton de polyester de 5 cm x 15 cm pour les soutiens de manche. Épinglez le soutien sur l'emmanchure sur l'envers de la manche, en plaçant le centre du soutien sur la couture d'épaule, ayant les bords non finis au même niveau. Piquez à 1.3 cm du côté du blazer (pas le côté de la manche).

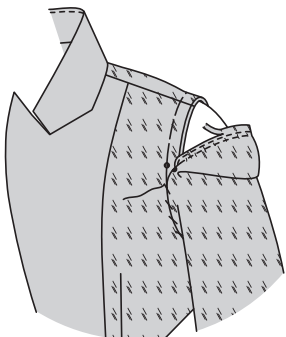


Épinglez l'épaulette sur l'envers du blazer avec l'épaisseur plus grande sur le blazer. La ligne d'épaule de l'épaulette doit coïncider avec la couture d'épaule du blazer et le bord rectiligne de l'épaulette doit s'étendre 1.3 cm au-delà de la ligne de couture de l'emmanchure. Essayez le blazer pour vérifier l'emplacement de l'épaulette. Ajuster jusqu'à ce qu'il ait l'air bien et qu'il soit confortable. Sur l'envers, cousez aux points de chausson chaque épaulette sur la ligne de couture d'épaule.

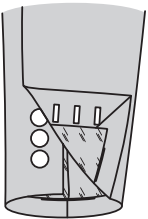


FINITION

Sur l'envers, bâissez la doublure de corsage sur le blazer sur le bord de l'emmanchure (par-dessus l'épaulette). Rentez au fer la doublure de manche le long de la ligne de couture sur le bord de l'emmanchure ; coupez à 1 cm. Épinglez le bord pressé de la doublure de manche sur l'emmanchure, en faisant coïncider les petits cercles, en tirant sur le faufil pour ajuster. Cousez la doublure de manche et la doublure de blazer sur le bord de l'emmanchure aux points coulés.

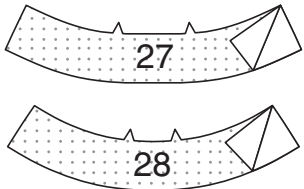


Faites les boutonsnières sur le dessus de manche. Cousez les boutons sous les boutonsnières du dessous de manche.

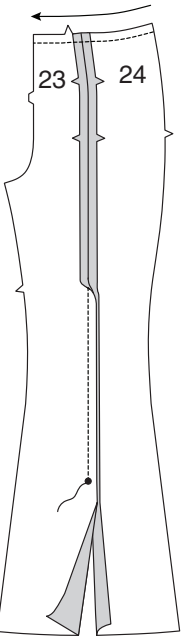


PANTALON B

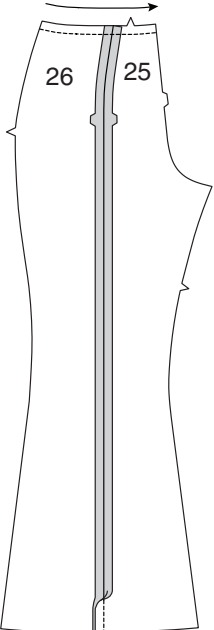
Épinglez l'entoilage sur l'envers de la PAREMENTURE DEVANT (27) et de la PAREMENTURE DOS (28). Faites adhérer l'entoilage en place en suivant la notice d'utilisation.



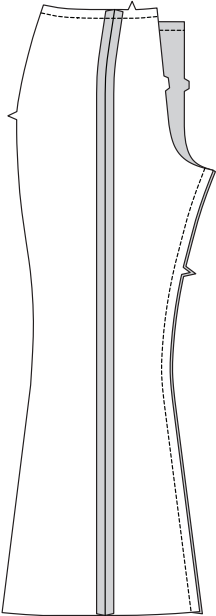
Endroit contre endroit et ayant les bords non finis au même niveau, épinglez le DEVANT (23) sur le CÔTÉ DEVANT (24), en faisant coïncider les grands cercles et les encoches. Piquez du bord supérieur jusqu'au grand cercle, en piquant au point arrière sur le cercle pour renforcer la couture. Faites une **PIQÛRE DE SOUTIEN** sur le bord supérieur.



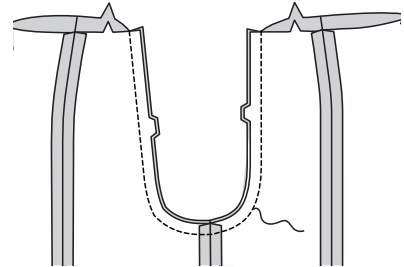
Épinglez le DOS (25) sur le CÔTÉ DOS (26), en faisant coïncider les encoches. Piquez. Faites une **PIQÛRE DE SOUTIEN** sur le bord supérieur.



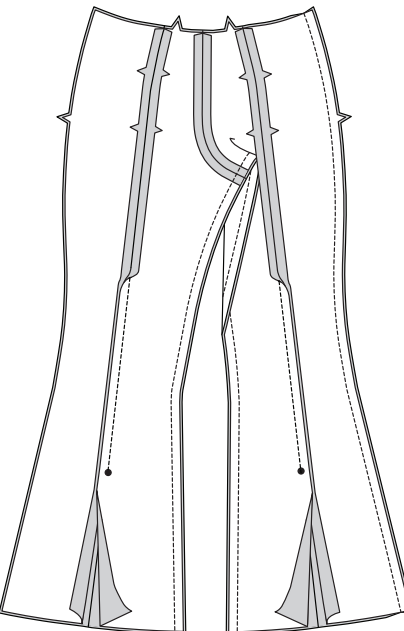
Piquez le devant et le dos sur les bords intérieurs de la jambe.



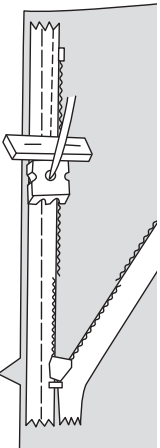
Endroit contre endroit, épinglez la couture du milieu, en faisant coïncider les coutures intérieures de la jambe et les encoches. Piquez. Pour renforcer la couture, piquez de nouveau par-dessus la première piqûre.



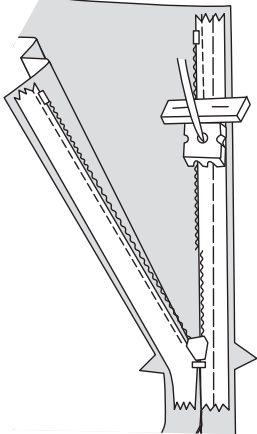
Piquez le devant et le dos sur les bords du côté droit, en laissant les bords du côté gauche ouverts.



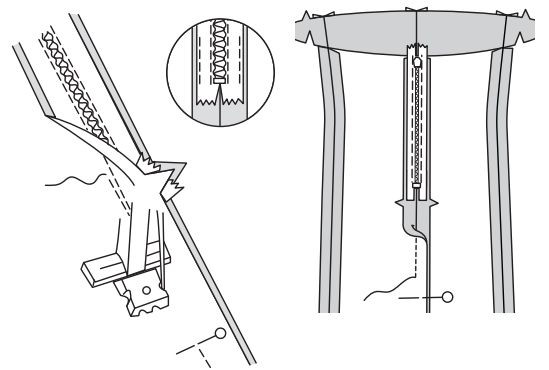
NOTE : Piquez la fermeture à glissière en utilisant un pied à fermeture à glissière invisible. Ouvrez la fermeture et pressez le ruban à froid. Sur l'endroit, épinglez le côté droit de la fermeture vers le bas sur le côté droit de l'ouverture de la fermeture. Ayez la spirale le long de la ligne de couture, le ruban sur la valeur de couture et l'arrêt supérieur à 2 cm au-dessous du bord supérieur, comme illustré. Placez le pied à fermeture en haut de la fermeture avec la rainure droite du pied par-dessus la spirale. Piquez sur le ruban jusqu'à l'encoche. Piquez au point arrière pour renforcer.



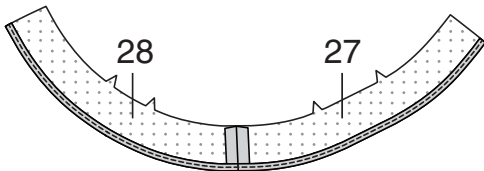
Épinglez de la même façon l'autre moitié de la fermeture sur le côté gauche de l'ouverture de la fermeture. Assurez-vous que les bords supérieur et inférieur du pantalon soient au même niveau. Bâissez à la main au centre du ruban. Placez le pied à fermeture en haut de la fermeture avec la rainure gauche par-dessus la spirale. Piquez sur le ruban jusqu'à l'encoche. Piquez au point arrière pour renforcer.



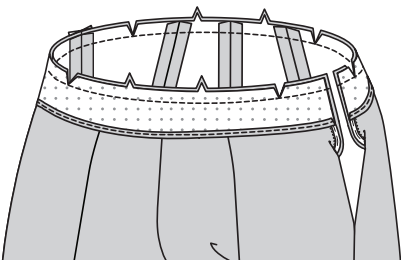
Fermez la fermeture et vérifiez qu'elle ne soit pas visible de l'endroit. Tirez les extrémités libres du ruban de la fermeture à l'opposé de la valeur de couture. Épinglez les bords du côté gauche restants ensemble au-dessous de la fermeture. Placez le pied à fermeture vers la gauche. Piquez la couture à 6 mm au-dessus du point le plus bas et légèrement vers la gauche. Piquez la couture sur environ 7.5 cm. Piquez le reste de la couture en utilisant un pied-de-biche régulier. Si vous préférez, dépliez chaque valeur de couture au bas de la fermeture et piquez le ruban sur celle-là.



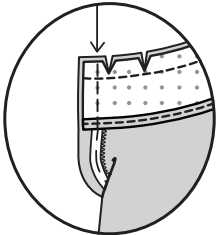
Piquez la PAREMENTURE DEVANT (27) sur la PAREMENTURE DOS (28) le long du bord du côté droit. **PIQUEZ LE BORD** sur le bord inférieur.



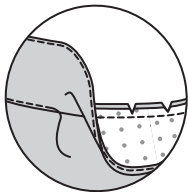
Dépliez les bords de l'ouverture du côté gauche du pantalon, en déroulant les dents de la fermeture à l'opposé du bord de l'ouverture. Endroit contre endroit, épinglez la parementure sur le pantalon, en faisant coïncider les milieux, les encoches et les coutures du côté. Piquez le bord supérieur. Égalisez la couture ; crantez les courbes.



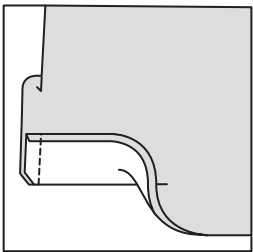
Épinglez ensemble les bords de l'ouverture du côté gauche. En utilisant un pied à fermeture réglable, piquez à 1.3 cm des bords du dos, en maintenant les dents de la fermeture libres. Biaisez les coins. Ne coupez pas les bords du milieu du dos.



SOUS-PIQUEZ la parementure aussi loin que possible. Retournez la parementure et les bords du côté gauche vers l'intérieur, en déroulant les dents de la fermeture en place ; pressez. Pour empêcher que la parementure s'enroule vers l'EXTÉRIEUR, fixez-la sur les valeurs de couture en fixant à la main.



Marquez la longueur. Relevez l'ourlet au fer le long de la marque. Rentez au fer 6 mm sur le bord non fini. Sur les bords de l'ouverture, retournez l'ourlet vers l'extérieur le long de la marque. Piquez les extrémités en coutures de 1.5 cm. Égalisez les coutures.



Retournez l'ourlet vers l'intérieur le long de la marque en repliant les valeurs de couture sur les bords de l'ouverture de la fente ; pressez. Faites un **OURLET ÉTROIT** sur les bords de l'ouverture de la fente, en piquant à angle droit sur l'extrémité de l'ouverture. Piquez l'ourlet en place.

