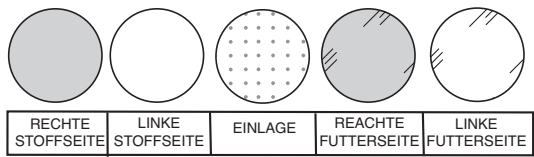
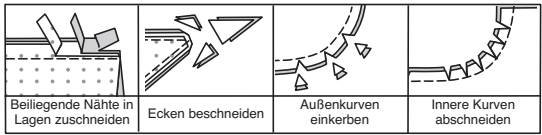


NÄHINFORMATIONEN
STOFFSCHLÜSSEL



NAHTZUGABEN

Es sind 1.5 cm Nahtzugaben im Schnittmuster berücksichtigt, sofern nicht anders angegeben.



STECKEN UND ANPASSEN

Stecken oder heften Sie die Nähte, RECHTS AUF RECHTS, mit passenden Einkerbungen. Passen Sie das Kleidungsstück an, bevor Sie die Hauptnähte nähen.

BÜGELN

Bügeln Sie die Nahtzugaben flach; öffnen Sie sie dann, sofern nicht anders angegeben. Stecken Sie wo nötig, damit sie flach liegen.

GLOSSAR

Nähbegriffe, die in der Nähanleitung in **FETTDRUCK** erscheinen, werden im Folgenden erklärt.

KNAPPKANTIG STEPPEN- Nähen Sie dicht an der fertigen Kante oder Naht.

EINHALTEN - Nähen Sie entlang der Nahtlinie mit langen Maschinenstichen. Ziehen Sie die Fadenenden beim Anpassen an die Passform. **HINWEIS:** Machen Sie bei Schulteransätzen eine zweite Reihe langer Maschinenstiche in 6 mm Abstand von der Nahtzugabe, um mehr Kontrolle zu haben.

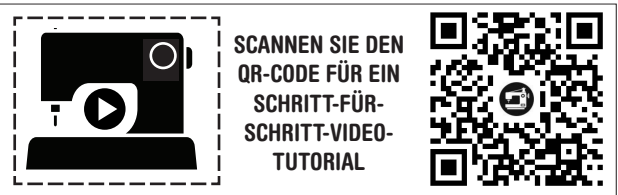
VERSÄÜBERN - Nähen Sie 6 mm von der Schnittkante entfernt und versäubern Sie mit einer der folgenden Methoden ab: (1) mit Hilfe einer Zickzackschere ODER (2) mit Overlockstichen ODER (3) entlang der Steppnaht wenden und dicht an der Falte nähen ODER (4) mit Hilfe einer Overlock-Maschine. **OPTIONAL FÜR SÄUME:** Bringen Sie ein Nahtbindeband an.

SÄUMEN - Nadel durch eine gefaltete Kante schieben, dann einen Faden des darunter liegenden Stoffes aufnehmen.

FESTSTEPPEN - Nähen Sie 3 mm von der Nahtlinie in der Nahtzugabe (normalerweise 13 mm von der Schnittkante).

ABSTEPPEN- Nähen Sie auf der Außenseite 6 mm von der Kante, der Naht oder der vorherigen Naht entfernt, wobei Sie den Nähfuß als Führung verwenden, oder nähen Sie an den in der Anleitung angegebenen Stellen.

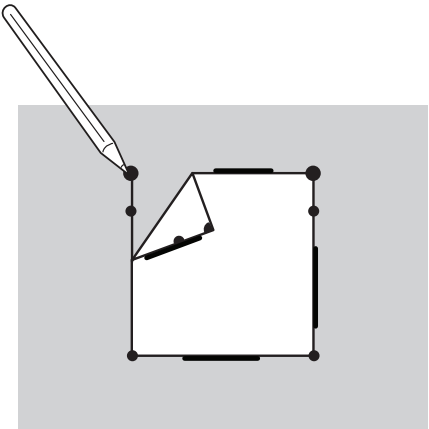
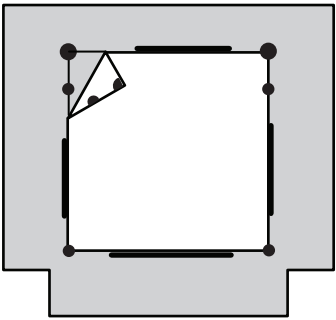
UNTERSTEPPEN - Öffnen Sie den Besatz oder die Unterseite des Kleidungsstücks; nähen Sie auf der Nahtzugabe dicht an der Naht.



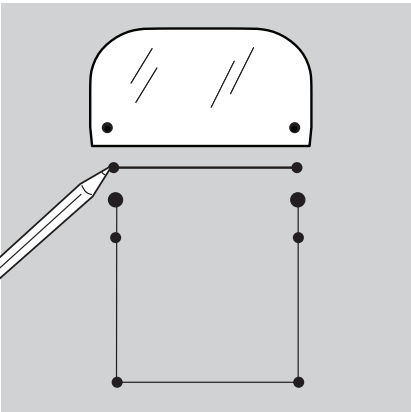
NÄHANLEITUNGEN

MARKIERUNG DER PLATZIERUNGSLINIEN
FÜR TASCHEN UND KLAPPEN

Konstruieren Sie die Tasche und die Klappen wie in der Nähanleitung angegeben. Um die Platzierungslinien für die Taschen zu markieren, zeichnen Sie die Form der Tasche auf einem Stück Pappe nach, wobei Sie die Faltlinien als Orientierungshilfe verwenden. Übertragen Sie die Markierungen auf das Kleidungsstück an einer Stelle Ihrer Wahl.



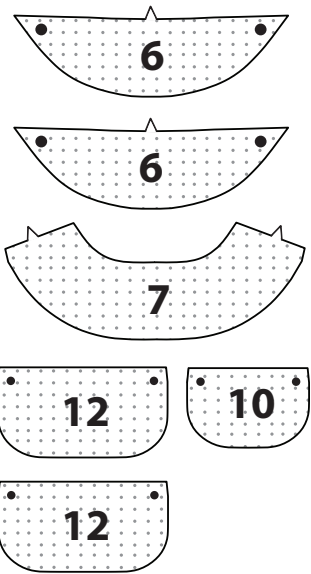
Für Klappen markieren Sie eine Platzierungslinie in der Breite der Klappe zwischen kleinen Punkten.



JACKE A

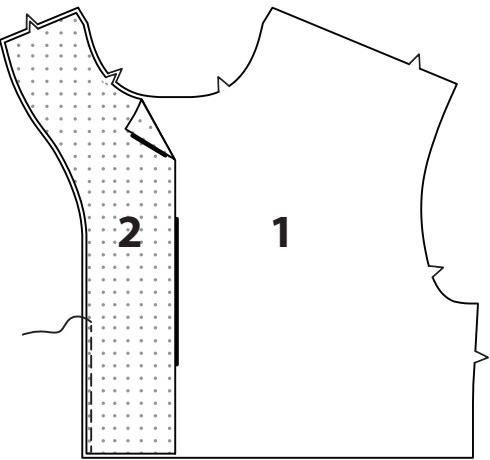
Einlage

Kleben Sie die EINLAGE auf die linke Seite aller passenden STOFFTEILE und folgen Sie dabei den Anweisungen des Herstellers.

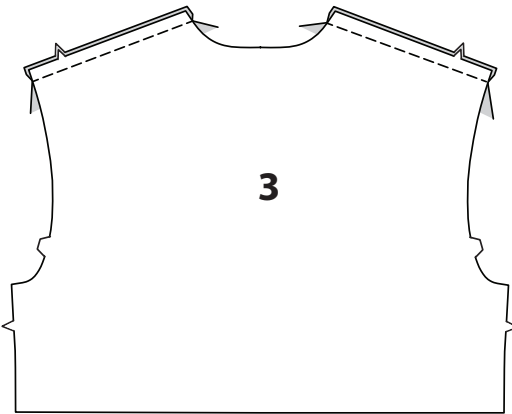


Vorder- und Rückenteil

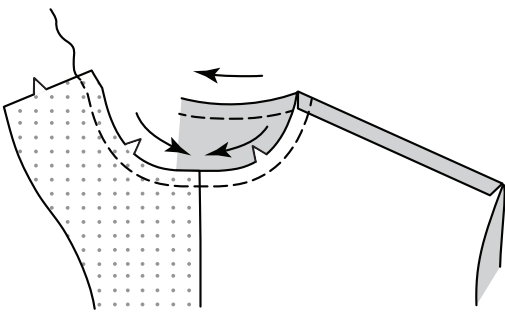
Befestigen Sie die VORDERE EINLAGE (2) an den Vorderkanten des VORDERTEILS (1), wobei die Schnittkanten gerade sind. **VERSÄÜBERN** Sie die Vorderkanten des Stoffbesatzes.



Nähen Sie rechts auf rechts das Vorderteil an den Schultern auf das RÜCKENTEIL (3).

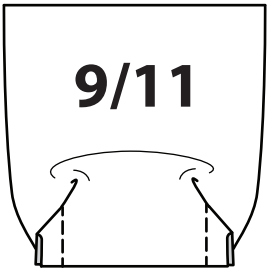
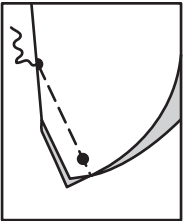


STEPPEN Sie die Halsausschnittkante des Kleidungsstücks in Pfeilrichtung **FEST**.

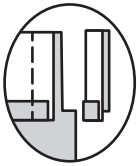


Taschen

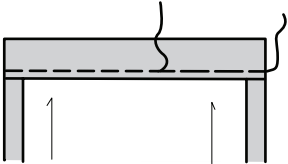
HINWEIS: Die Taschen sind austauschbar und können nach Belieben angebracht werden. Um die Abnäher in der TASCH (9 oder 11) RECHTS AUF RECHTS zu nähen, bringen Sie die unterbrochenen Linien zusammen, wobei die kleinen Punkte übereinstimmen. Nähen Sie entlang der gestrichelten Linie von der Schnittkante bis zur Spitze. Bügeln Sie.



Schlagen Sie 6 mm an der Oberkante der Tasche ein. Bügeln Sie. Wenden Sie die Oberkante entlang der Faltlinie nach außen. Nähen Sie die Enden. Beschneiden.

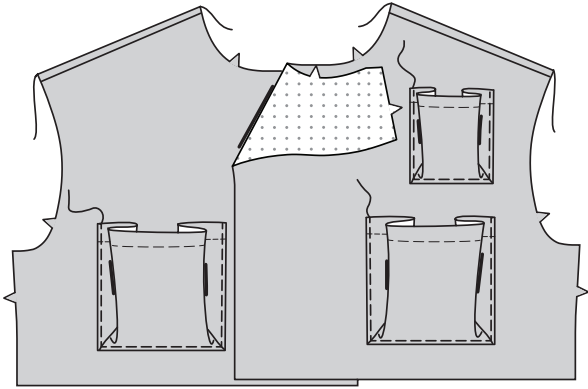


Wenden Sie die Oberkante der Tasche nach innen und drehen Sie die verbleibenden Nahtzugaben ein. Bügeln Sie. Heften Sie dicht an der inneren gebügelten Kante. **STEPPEN** Sie entlang der Heftung **AB**.

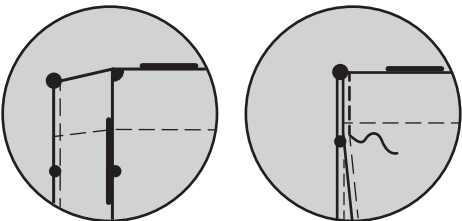


Markieren Sie die Platzierungslinien für Taschen und Klappen. Siehe **MARKIERUNG DER PLATZIERUNGSLINIEN FÜR TASCHEN UND KLAPPEN**.

Stecken Sie die Tasche auf der Außenseite wie gezeigt oder wie gewünscht auf das Vorderteil. **STEPPEN** Sie die Tasche fest **KNAPPKANTIG**.



Bügeln Sie die Außenkanten der Tasche entlang der Faltlinie und bringen Sie die Oberkanten der Tasche zusammen, wobei die großen und kleinen Punkten übereinstimmen. Bügeln Sie. **STEPPEN** Sie die Oberkante der Tasche bis zu den kleinen Punkten **KNAPPKANTIG**.



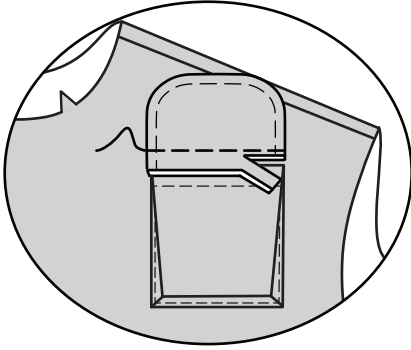
Stecken Sie die Teile von Klappe (10 oder 12) rechts auf rechts zusammen. Nähen Sie, lassen Sie dabei die obere Kante offen. Beschneiden Sie die Naht.



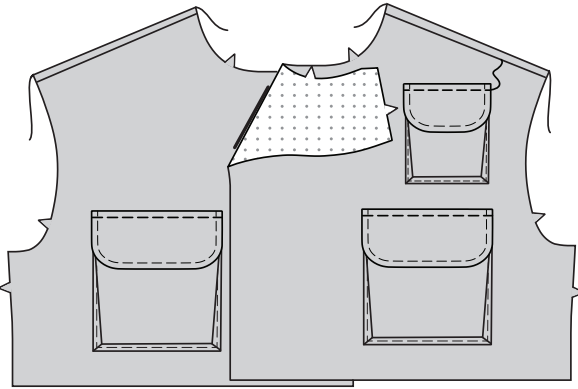
Wenden Sie die Klappe auf die rechte Seite. Bügeln Sie. **STEPPEN** Sie die Klappe **AB**.



Stecken Sie die Klappe auf die Vorderteile, wobei die Nahtlinie entlang der markierten Platzierungslinien verläuft. Heften. Nähen Sie entlang der Nahtlinie zwischen den kleinen Punkten. Beschneiden Sie die Nahtzugabe der Klappe auf knapp 6 mm zurück und achten Sie darauf, dass Sie das Kleidungsstück nicht einschneiden.

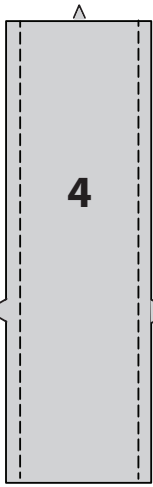


Schlagen Sie die Klappe nach unten. Bügeln Sie. **STEPPEN** Sie die obere Kante der Klappe **AB**, sodass die beschnittene Kante eingefasst wird.

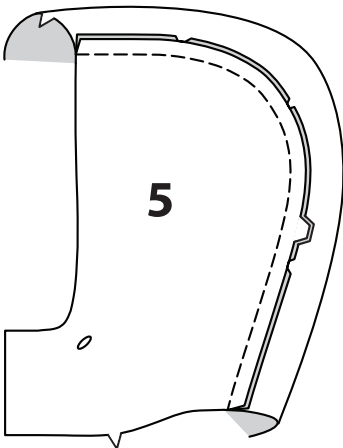


Kapuze

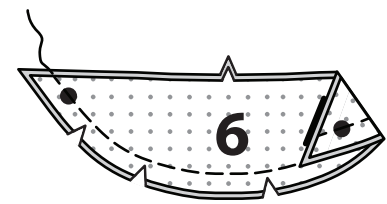
Nähen Sie mit kleinen Maschinenstichen 1.3 cm von den Seitenkanten der KAPUZENMITTE (4) entfernt.



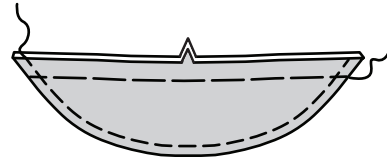
Rechts auf rechts stecken Sie die kapuzenseite (5) auf jede Seite der Kapuzenmitte, wobei die Kerben übereinstimmen und die Nähte bei Bedarf eingeschnitten werden. Heften. Nähen Sie. Bügeln Sie die Nähte zur Mitte hin. Bringen Sie Knopflöcher im Kapuzenvorderteil an den Markierungen an.



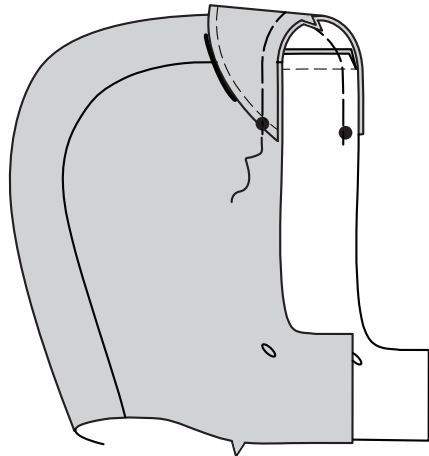
Rechts auf rechts die Abschnitte von VISIER (6) zusammenstecken. Nähen Sie die Außenkante, dabei lassen Sie die Kante mit den großen Punkten offen. Beschneiden.



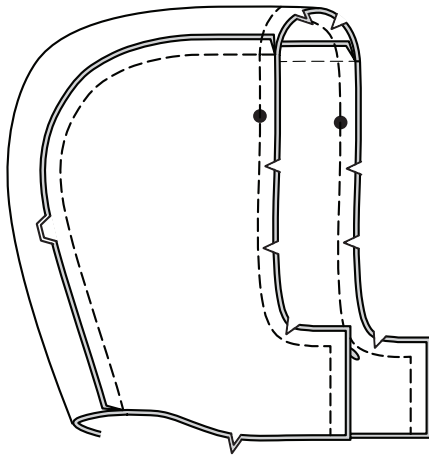
Drehen Sie das Visier mit der rechten Seite nach außen. Bügeln Sie. Heften Sie die Schnittkanten zusammen. **STEP-PEN** Sie die Außenkanten des Visiers **AB**.



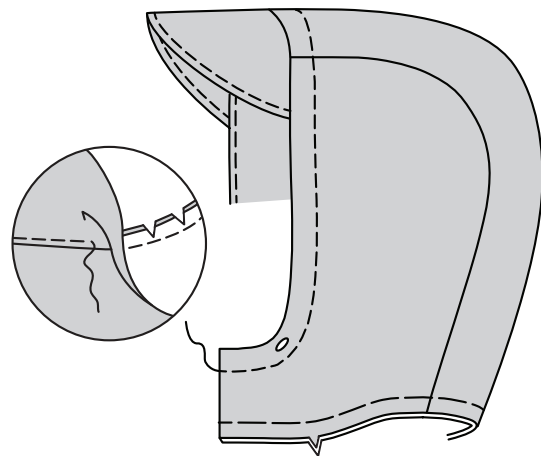
Auf der Außenseite das Visier an der Oberkante der Kapuze feststecken, so dass die Kerben und großen Punkte übereinstimmen. Heften.



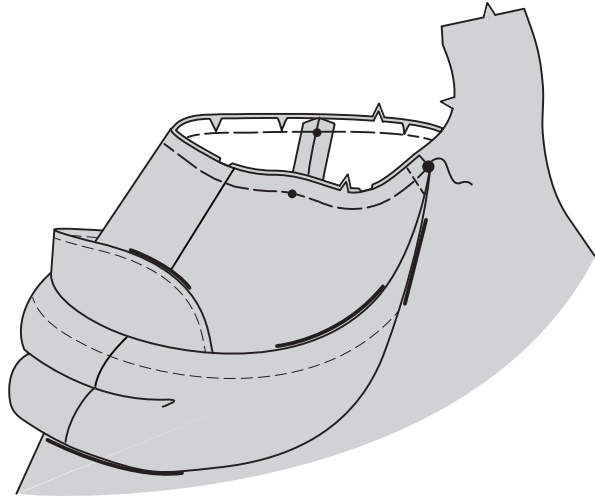
Nähen Sie die Nähte des Kapuzenbesatzes auf die gleiche Weise wie die Kapuze, lassen Sie dabei die Knopflöcher aus. Stecken Sie den Besatz rechts auf rechts an die Kapuze, wobei die Nähte und die Mittelpunkte übereinstimmen. Nähen Sie die vorderen Kanten. Beschneiden.



STEPPEN Sie den Kapuzenbesatz so weit wie möglich **UNTER**. Wenden Sie den Besatz nach innen. Bügeln Sie. Heften Sie die Schnittkanten zusammen. **STEPPEN** Sie die Vorderkante der Kapuze 2.5 cm von der fertigen Kante **AB**.

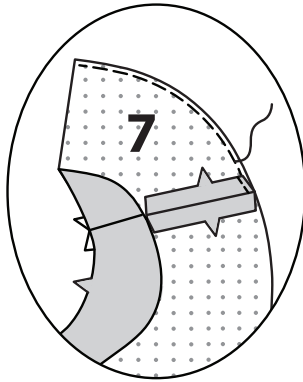


Stecken Sie auf der Außenseite die Kapuze an der Halskante, wobei die großen Punkte übereinstimmen. Heften.

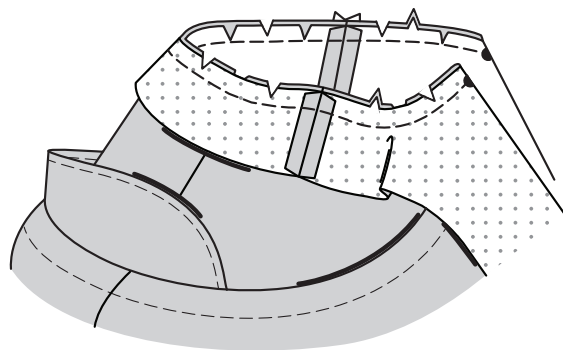


Vorder- und Rückw. Besätze

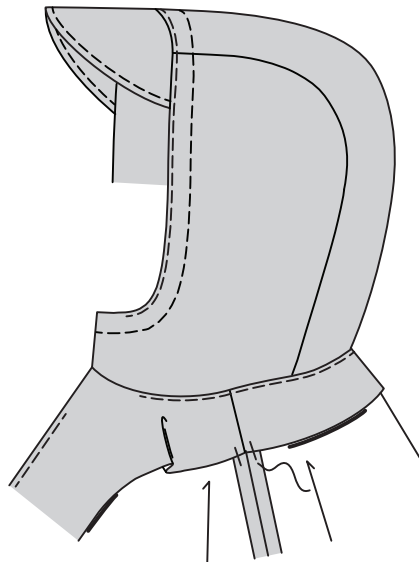
VERSÄUBERN Sie die ungekerbte Kante des RÜCKW. BESATZES (7). Nähen Sie die vord. Besätze rechts auf rechts an jede Seite des rückw. Besatzes, wobei die Kerben übereinstimmen.



Drehen Sie die vorderen Stoffbesätze entlang der Faltlinie nach außen. Stecken Sie die Besätze auf die Halsausschnittkante (über die Kapuze) wobei die Schnittkanten gerade sind. Falls erforderlich, an den Steppnähten feststecken. Heften. Nähen Sie die gesamte Halsausschnittkante. Beschneiden.

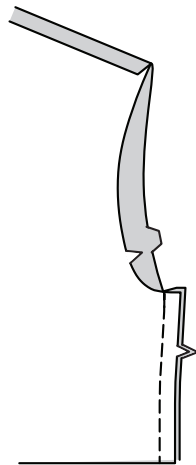


STEPPEN Sie die Besätze so weit wie möglich **UNTER**. Wenden Sie die Besätze auf die Innenseite. Bügeln Sie, drücken Sie die Kapuze nach außen. Heften Sie die Besätze an den Schulternähten mit der Hand.

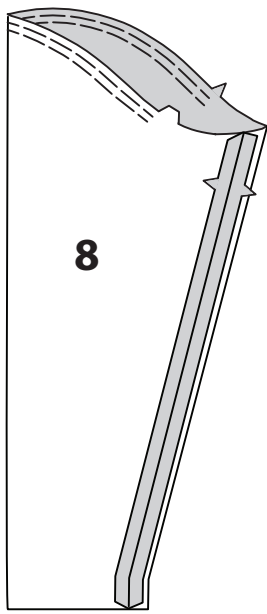


Ärmel

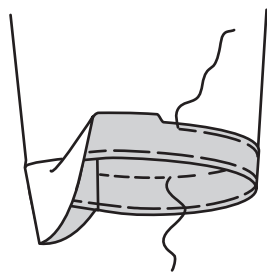
Nähen Sie an den Seitennähten das Vorderteil an das Rückenteil.



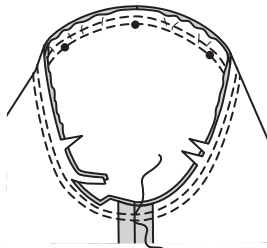
HALTEN Sie die obere Kante des ÄRMELS (8) zwischen den Kerben **EIN**. Nähen Sie die Unterarmnaht der Ärmelteile.



Drehen Sie den Ärmelsaum um. Heften Sie dicht an der Falte. Drehen Sie 6 mm an der Schnittkante ein. Heften Sie den Saum dicht an der Oberkante fest. Bügeln Sie. **STEP-PEN** Sie den Saum entlang der oberen Heftung **AB**.

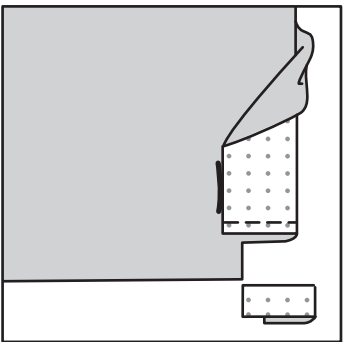


Stecken Sie den Ärmel rechts auf rechts auf die Armausschnittkante, setzen Sie den mittleren kleinen Punkt auf die Schulternaht, wobei die restlichen Punkte und Kerben übereinstimmen; heften. Nähen Sie. Nähen Sie erneut mit 6 mm Abstand in der Nahtzugabe. Beschneiden Sie dicht an der Naht unterhalb der Kerben. Bügeln Sie die Nahtzugaben flach. Wenden Sie die Nahtzugaben zum Ärmel hin.

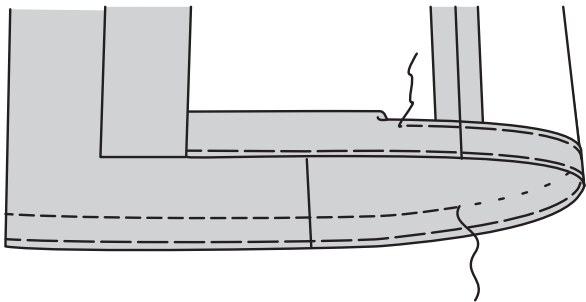


Abschluss

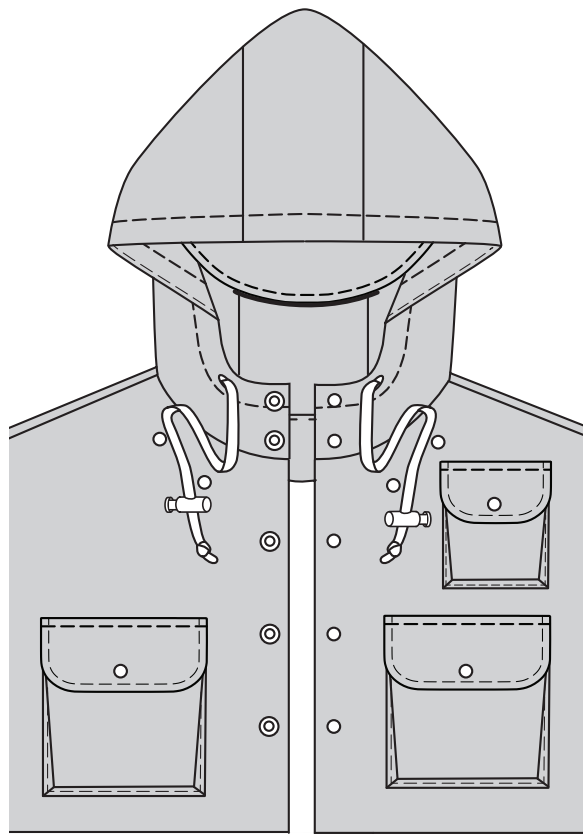
Wenden Sie die untere Kante des Besatzes entlang der Naht nach außen. Nähen Sie quer über den Besatz, 3.2 cm oberhalb der Schnittkante. Beschneiden Sie wie gezeigt.



Wenden Sie den Besatz nach innen und schlagen Sie den Saum hoch. Heften Sie dicht an der Falte. Schneiden Sie den Saum auf eine gleichmäßige Breite zu. Drehen Sie 6 mm an der Schnittkante ein. Heften Sie den Saum dicht an der Oberkante fest; wie gezeigt. Bügeln Sie. Nähen Sie die Besätze an den Saum. **STEPPEN** Sie den Saum entlang der oberen Heftung bis zu den Öffnungskanten **AB**.



Bringen Sie die Ösenhälfte der Druckknöpfe am linken Vorderteil und der Kapuze an den Markierungen an. Bringen Sie die Knopfhälfte der Druckknöpfe am rechten Vorderteil und der Kapuze an den Markierungen an. Bringen Sie die Ösenhälfte der Druckknöpfe an den Taschenklappen an. Bringen Sie die Knopfhälfte an Markierungen an der Tasche an. Bringen Sie die Ösenhälfte der Druckknöpfe an der oberen Kante des Vorderteils an. Hinweis: Die verbleibende Hälfte der Druckknöpfe wird für die Weste verwendet. Schneiden Sie ein Stück Körperband mit einer Länge von 107 cm zu. Befestigen Sie eine Sicherheitsnadel an einem Ende des Körperbandes. Führen Sie das Band so in die Öffnungen des Tunnels ein, dass die Enden gleichmäßig überstehen. . Bringen Sie an den Enden des Bandes Laufstopps an. Verknoten Sie die Enden.



WESTE B

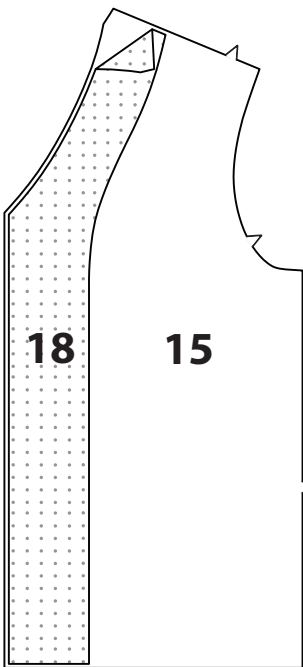
Einlage

Kleben Sie die EINLAGE auf die linke Seite aller passenden STOFFTEILE und folgen Sie dabei den Anweisungen des Herstellers.

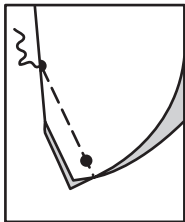
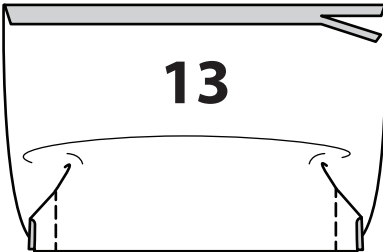


Vorder- und Rückenteil

HINWEIS: Die Taschen sind austauschbar und können nach Belieben angebracht werden. Befestigen Sie die vordere Einlage (18) auf der linken Seite des VORDERTEILS (15) gemäß den Anweisungen des Herstellers.

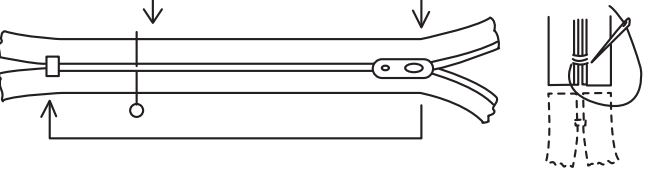


Konstruieren Sie die Reißverschlussaschen wie folgt: Bügeln Sie unter die 1.5 cm Nahtzugabe an der Oberkante der TASCHEN (13). Beschneiden Sie sie auf 1 cm zu. Für die Abnähernaht an der Unterkante der Tasche rechts auf rechts die gestrichelten Linien zusammenführen, wobei die kleinen Punkten übereinstimmen. Nähen Sie entlang der gestrichelten Linie von der Schnittkante bis zur Spitze. Bügeln Sie.

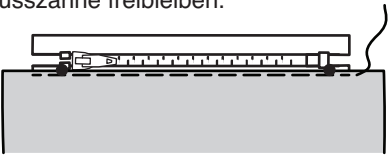


ME2064 - Seite 4 Seiten 4

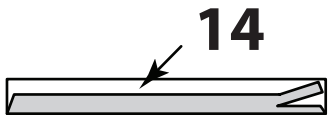
HINWEIS: Es ist notwendig, den Reißverschluss zu kürzen. Messen Sie die Öffnung zwischen den inneren kleinen Punkten. Um einen neuen Reißverschlussanschlag herzustellen, markieren Sie die Position des neuen Reißverschlussanschlags. Steppen Sie mit Überwendlichenstichen über die Zähne an der Markierung. Schneiden Sie den Reißverschluss 2 cm unterhalb des neuen Anschlags ab.



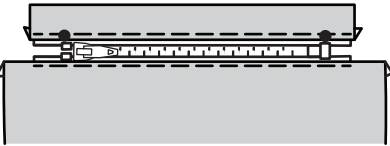
Stecken Sie auf der Innenseite eine Hälfte des geschlossenen Reißverschlusses unter die gebügelte Kante der Tasche, so dass der obere und untere Anschlag an den kleinen Punkten liegt. **STEPPEN** Sie den Reißverschluss mit einem verstellbaren Reißverschlussfuß **KNAPPKANTIG**, wobei die Reißverschlusszähne freibleiben.



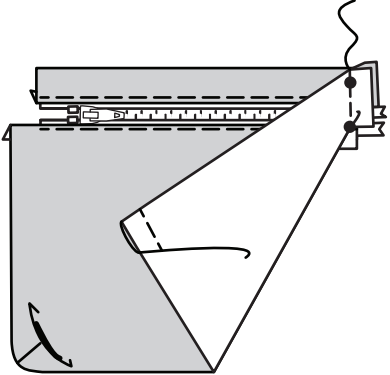
Bügeln Sie unter die untere Kante des ZWICKELS (14), beschneiden Sie auf 6 mm.



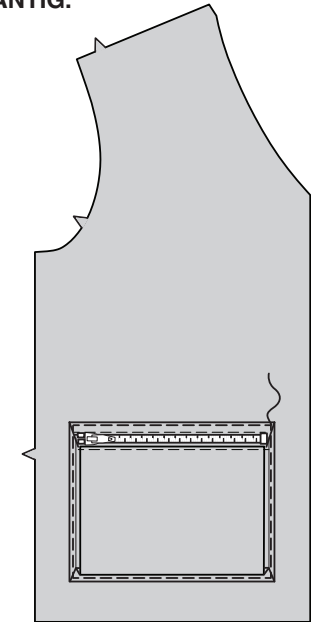
Stecken Sie die verbleibende Hälfte des Reißverschlusses an die untere Kante des Zwickels, wobei die obere und untere Kante an kleinen Punkten endet. **STEPPEN** Sie den Reißverschluss fest **KNAPPKANTIG**.



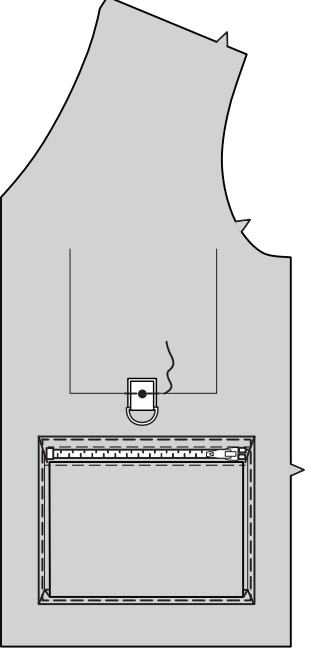
Bringen Sie die oberen Seitenkanten der Tasche zusammen, wobei die kleinen Punkte übereinstimmen. Nähen Sie mit einem verstellbaren Reißverschlussfuß über die Enden. Achten Sie darauf, die Reißverschlussanschlätze in der Naht nicht eingefasst werden. Beschneiden Sie die Enden.



Bügeln Sie die Tasche entlang den Faltlinien und legen Sie sie in die Falte. Bügeln Sie unter die Nahtzugaben an den Außenkanten der Tasche. Bringen Sie die Taschen wie gezeigt ODER wie gewünscht an. **STEPPEN** Sie die Tasche fest **KNAPPKANTIG**.

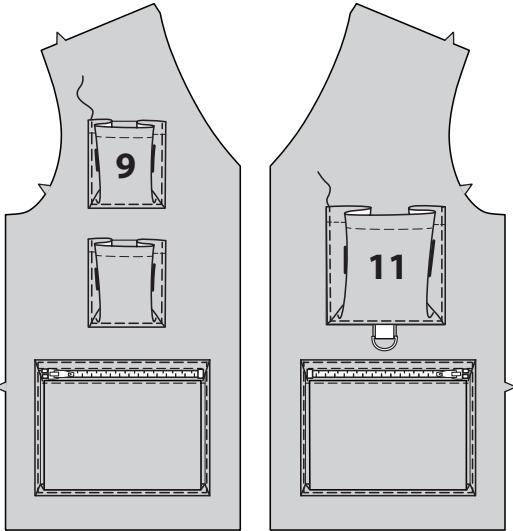


FÜR DIE TASCHE MIT OPTIONALER LASCHE - Schneiden Sie ein Stück Band mit einer Länge von 9 cm ODER nach Wunsch zu. Falten Sie das Band in der Hälfte und fädeln Sie den D-Ring durch ein Ende. Übertragen Sie die kleine Punktmarkierung von der Tasche auf die markierte Platzierungslinie. Stecken Sie die Lasche auf das Vorderteil, wobei die Enden über dem großen Punkt zentriert werden und die Schnittkanten nach oben zeigen, wie gezeigt. Heften.

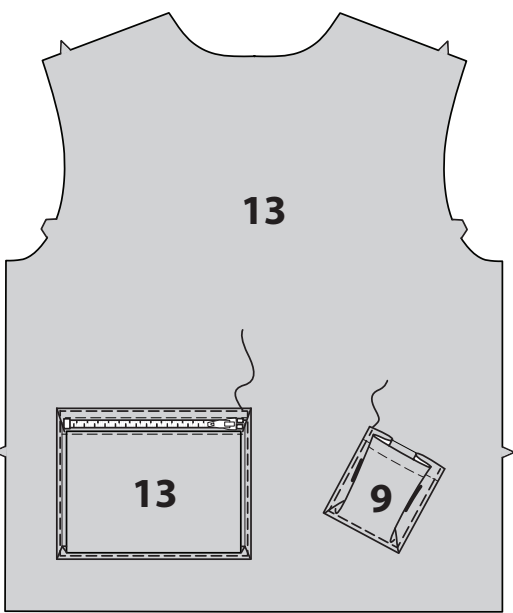


Nähen Sie die restlichen Taschen (9 oder 11), wie in Modell A, Schritte 7 bis 9 gezeigt. Markieren Sie die Platzierungslinien. Siehe **MARKIERUNG DER PLATZIERUNGSLINIEN FÜR TASCHEN UND KLAPPEN**.

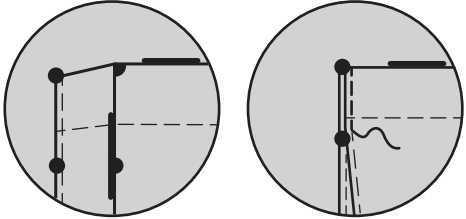
Stecken Sie die Taschen auf der Außenseite an Vorderteil, wie auf Vorderteil des Umschlags gezeigt, ODER **STEPPEN** Sie die Taschen nach Belieben **KNAPPKANTIG**.



STEPPEN Sie die Taschen wie gezeigt oder wie gewünscht auf das RÜCKENTEIL (16) **KNAPPKANTIG**.

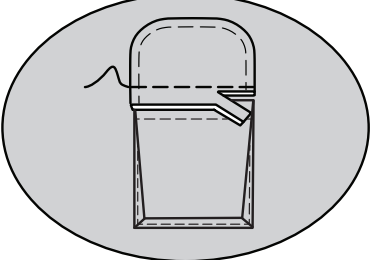


Bügeln Sie die Außenkanten der Tasche entlang der Faltlinie und bringen Sie die Oberkanten der Tasche zusammen, wobei die kleinen Punkten übereinstimmen. Bügeln Sie. **STEPPEN** Sie die Oberkante der Tasche bis zu den kleinen Kreisen **KNAPPKANTIG**. Konstruieren Sie die restlichen

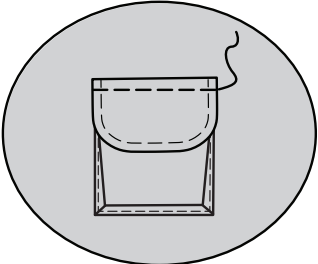


Taschenklappen (10 oder 12), wie in Modell A, Schritte 12 und 13 gezeigt. Markieren Sie die Platzierungslinien. Siehe **MARKIERUNG DER PLATZIERUNGSLINIEN FÜR TASCHEN UND KLAPPEN**.

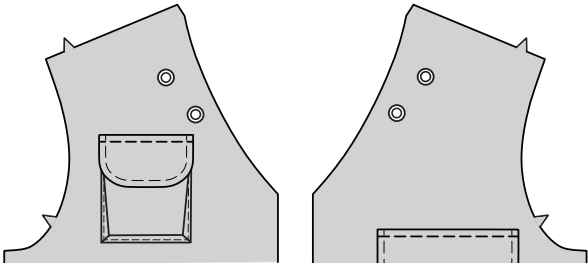
Stecken Sie die Klappe auf das Vorder- und Rückenteil, dabei legen Sie die Nahtlinie entlang der markierten Platzierungslinie. Heften. Nähen Sie entlang der Nahtlinie zwischen den kleinen Punkten. Beschneiden Sie die Nahtzugabe der Klappe auf knapp 6 mm zurück und achten Sie darauf, dass Sie das Kleidungsstück nicht einschneiden.



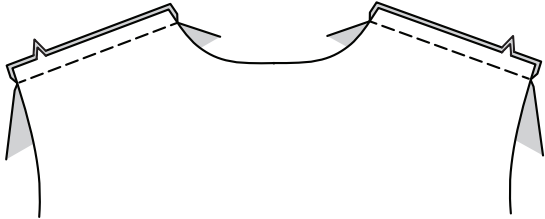
Schlagen Sie die Klappe nach unten. Bügeln Sie. **STEPPEN** Sie die obere Kante der Klappe **AB**, sodass die beschchnittene Kante eingefasst wird.



Bringen Sie die Knophälfte der Druckknöpfe an der oberen Vorderkante an den Markierungen an.

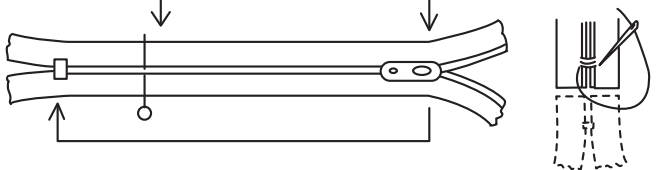


Nähen Sie rechts auf rechts das Vorderteil an den Schulternähten auf das Rückenteil.

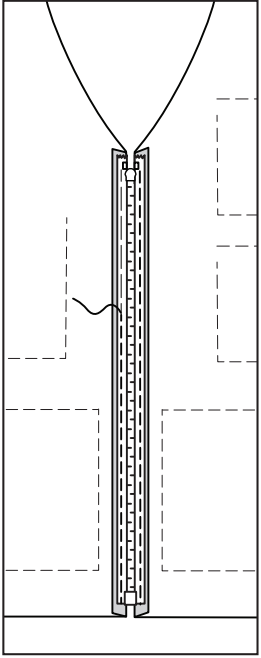


Reißverschluss

HINWEIS: Möglicherweise müssen Sie die Länge des Trennreißverschlusses anpassen. Kürzen Sie Teilungsreißverschlüsse immer von oben. Messen Sie die vordere Öffnungskante von 2.2 cm oberhalb der unteren Schnittkante bis 2.2 cm unterhalb der oberen Kante. Markieren Sie die gewünschte Länge auf dem Reißverschlussband. Schneiden Sie den Reißverschluss 2.2 cm oberhalb der Markierung ab und achten Sie dabei darauf, dass der Reißverschlusszug deutlich unterhalb der Stelle liegt, an der Sie schneiden wollen. Werfen Sie die Stücke nicht weg. Entfernen Sie mit einer Zange die Zähne oberhalb der Kürzungsmarkierung, hebeln Sie die oberen Anschläge auf und entfernen Sie sie von den weggeworfenen Reißverschlussstücken. Bringen Sie die oberen Stopper wieder an, indem Sie sie direkt über dem letzten verbleibenden Zahn festdrücken. Bei Kunststoff-Reißverschlüssen müssen Sie möglicherweise einen Top-Stop kaufen.

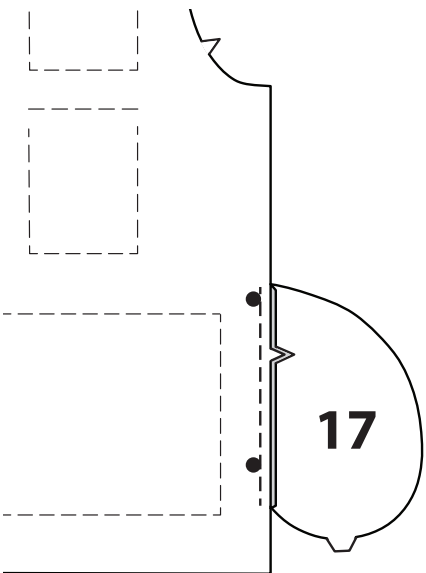


Bügeln Sie die vorderen Öffnungskanten um 1.5 cm nach unten. Stecken Sie den geschlossenen Reißverschluss unter die gebügelten Kanten, wobei der untere Reißverschlussanschlag 6 mm über der unteren Nahtzugabe platziert wird und die gebügelten Kanten gerade über die Reißverschlusszähne reichen. Heften. Verwenden Sie einen verstellbaren Reißverschlussfuß und nähen Sie an der Außenseite 6 mm von den gebügelten Kanten entfernt, sodass das Reißverschlussband eingefasst wird.

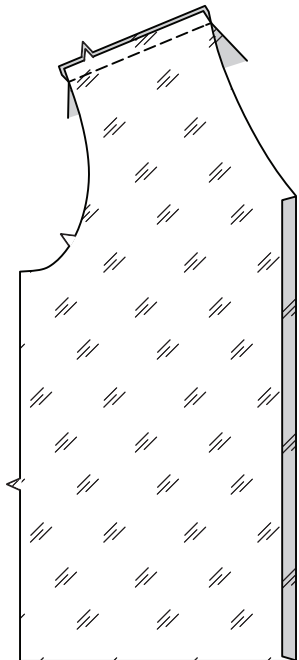


Seitennahttaschen und Futter

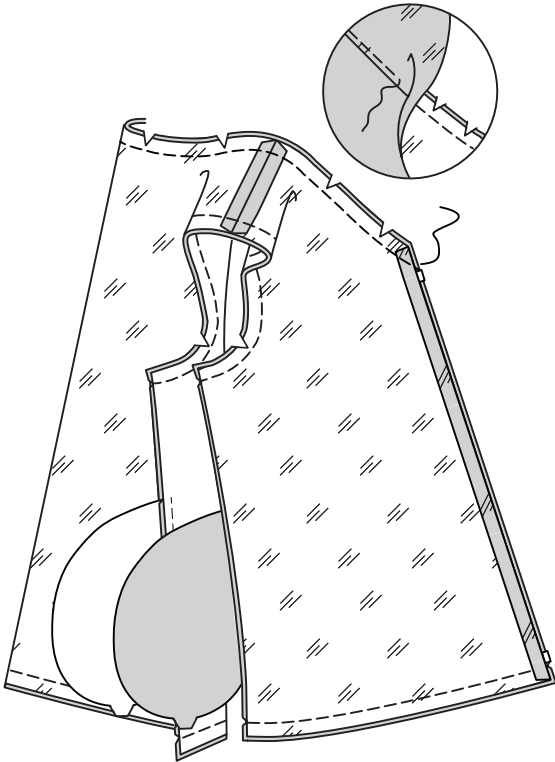
Nähen Sie die Teile der TASCHE (17) an das Vorder- und Rückenteil an jeder Seite mit einer 6 mm Naht. Bügeln Sie die Nähte zu den Taschen hin und bügeln Sie die Taschen nach außen. **Tipp:** Stecken Sie die Taschen aus dem Weg wenn Sie die restlichen Nähte nähen.



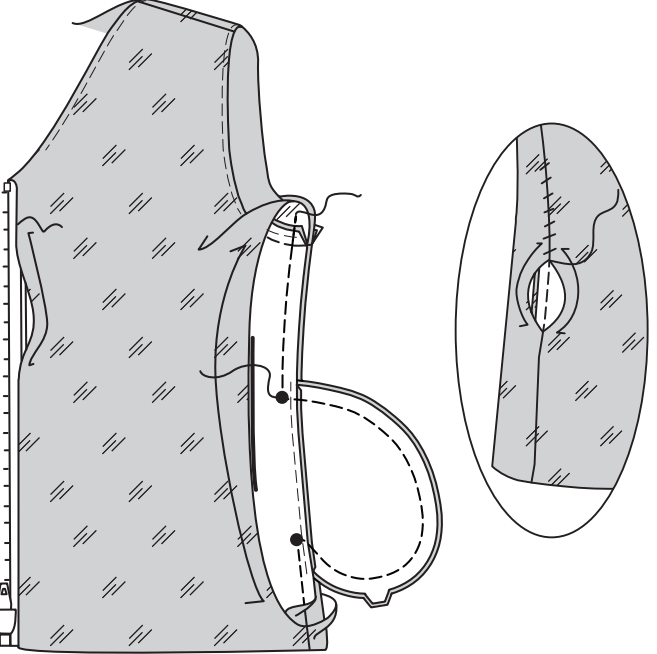
Nähen Sie die vorderen und hinteren FUTTERTEILE an den Schulternähten zusammen. Bügeln Sie unter 1.5 cm an den vorderen Öffnungskanten.



Stecken Sie das Futter rechts auf rechts an die Weste. Nähen Sie die Unter-, Hals- und Armausschnittkanten. Beschneiden. **STEPPEN** Sie das Futter so weit wie möglich **UNTER**. Wenden Sie den Besatz/das Futter nach innen, indem Sie die vorderen Teile durch die Schultern und eine Seitenöffnung ziehen. Bügeln Sie.

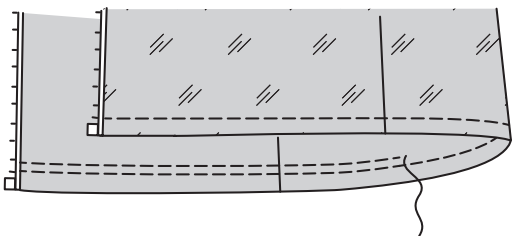


Beginnen Sie 5 cm oberhalb der Armlochnaht und enden Sie 5 cm unterhalb der Naht an der Unterkante, nähen Sie das Rückenteil an den Seiten an die Vorderteile, lassen Sie dabei zwischen den großen Punkten offen, wie gezeigt. Nähen Sie die Taschenkanten bis zu den Seitennähten zusammen. Schneiden Sie die Nahtzugaben des Rückenteils oberhalb und unterhalb der Taschen ein. Bügeln Sie die Taschen nach vorne. Schlagen Sie die Nahtzugabe an den Seitenkanten des Futters ein. **SÄUMEN** Sie die Kanten über die Naht zusammen. Bügeln Sie. **SÄUMEN** Sie das vordere Futter an das Reißverschlussband, halten Sie dabei die Reißverschlusszähne frei.



Abschluss

Optional: STEPPEN Sie die Unterkante des Kleidungsstücks 2.5 cm oberhalb der fertigen Kante **AB**. Nähen Sie erneut 6 mm von der ersten Naht entfernt.



Bringen Sie die Ösenhälfte der Druckknöpfe an den Taschenklappen an. Bringen Sie die andere Hälfte der Druckknöpfe an den Markierungen auf die Taschen an, wie bei Modell A Schritt 33. Schnappen Sie die Weste während des Tragens an der Unterseite der Jacke.