

FRANÇAIS

ME2063

PAGE 1 DE 4

BRITTANY J. JONES

knowME

BY mimi g

1-800-782-0323

SCANNEZ LE CODE QR POUR ACCÉDER AU TUTORIEL ÉTAPE PAR ÉTAPE EN VIDÉO

@brittanyjjones

13 PIÈCES DU PATRON

1 Corsage devant – A, B

2 Corsage dos – A, B

3 Dessus de col – A, B

4 Dessous de col – A, B

5 Parementure devant – A, B

6 Pantalon devant – A, B

7 Parementure de poche – A, B

8 Côté devant et poche – A, B

9 Parementure de braguette – A, B

10 Braguette – A, B

11 Pantalon dos - A, B

12 Ceinture écharpe – A, B

13 Guide pour élastique A, B

MARQUES DU PATRON

FLÈCHE DU DROIT-FIL: Posez sur le droit-fil du tissu parallèle à la lisière ou à la pliure.

LIGNE DE PLIURE: Placez la ligne sur la pliure du tissu.

MARQUE DE BOUTONNIÈRE: Indique la longueur exacte et l'emplacement des boutonsnières.

MARQUE DE BOUTON: Indique l'emplacement du bouton.

ENCOCHES ET SYMBOLES: Pour faire coïncider les coutures et les détails d'assemblage.

Indique la Ligne de Poitrine, Ligne de Taille, les Hanches et/ou le Tour de Bras. Les Mesures font référence à la circonférence du Vêtement Fini (Mesures du corps + Aisance du port + Aisance du design). Ajustez le patron si nécessaire. La mesure ne comprend pas les plis, les pinces et les valeurs de couture.

VALEUR DE COUTURE COMPRISE: 1.5cm, sauf différemment indiqué, mais pas imprimé sur le patron.

ADAPTER SI NÉCESSAIRE

Allongez ou Raccourcissez aux lignes d'ajustement (=) ou où il est indiqué sur le patron. S'il faut ajouter une longueur considérable, vous pouvez acheter du tissu supplémentaire.

POUR RACCOURCIR: Pliez le long de la ligne d'ajustement. Faire une pliure la moitié de la quantité nécessaire. Adhérez en place.

POUR ALLONGER: Coupez entre les lignes d'ajustement. Étendez la quantité nécessaire, en tenant les bords parallèles. Adhérez sur le papier.

Lorsque les lignes de Modification ne se trouvent pas sur le patron, allongez ou raccourcissez au bord inférieur.

COUPER ET MARQUER

★ Coupez d'abord les autres pièces, en laissant assez de tissu pour couper cette pièce. Ouvrez le tissu. Pour les pièces "Coupez 1", coupez la pièce une fois sur une épaisseur simple avec la pièce vers le haut sur l'endroit du tissu.

La pièce du patron peut avoir des lignes de coupe pour plusieurs tailles. Choisissez la ligne de coupe correcte ou les pièces de patron pour votre taille.

Avant de COUPER, placez toutes les pièces sur le tissu selon le plan de coupe. Épinglez. (Les plans montrent l'emplacement approximatif des pièces de patron, lequel peut varier selon la taille du patron). Coupez EXACTEMENT, en maintenant les encoches vers l'extérieur.

Avant d'enlever le patron, REPORTEZ LES MARQUES et les lignes d'assemblage sur l'Envers du Tissu, en utilisant la méthode à Épingles et à Craie ou le Papier à Calquer et la Roulette de Couturière. Les marques nécessaires sur l'endroit du tissu doivent être faites au fil.

NOTE: Les parties encadrées avec des pointillées (a! b! c!) dans les plans représentent les pièces coupées selon les mesures données.

PLANS DE COUPE

ENTOILAGE A, B

utilisez les pièces : 3 4 5 9 10

51 cm
tailles 10-12-14-16-18

115 cm
avec sens
tailles 20W-22W-24W-26W-28W

150 cm
avec sens
tailles 10-12-14-16-18

150 cm
avec sens
tailles 20W-22W-24W-26W-28W

BARBOTEUSE A

utilisez les pièces : 1 2 3 4 5 6 7 8 9 10 11 12

115 cm
avec sens
tailles 10-12-14-16-18

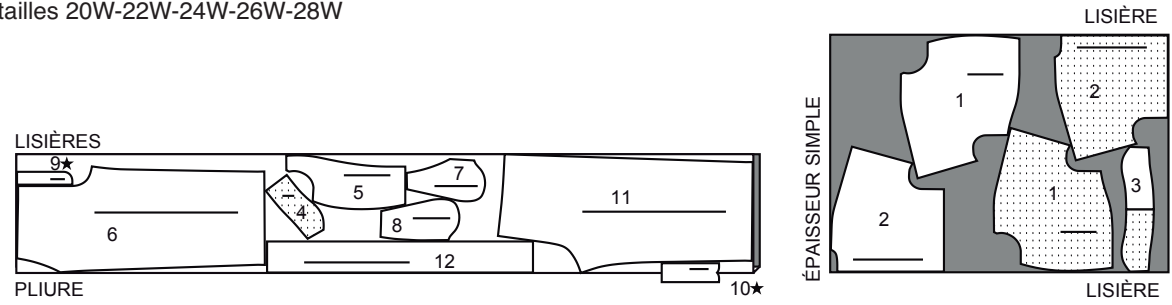
COMBINAISON B

utilisez les pièces : 1 2 3 4 5 6 7 8 9 10 11 12

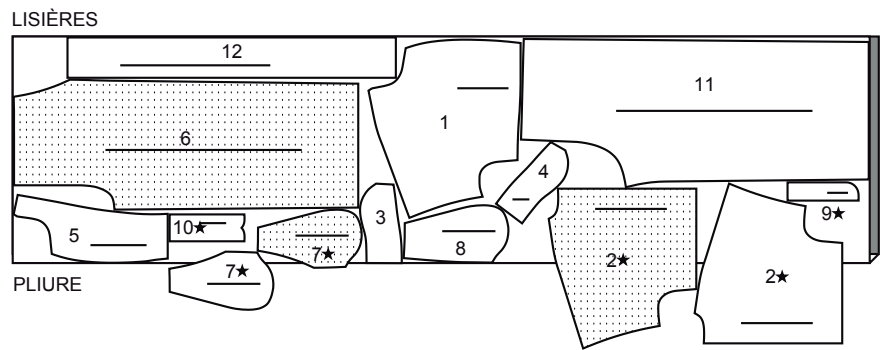
115 cm
avec sens
tailles 10-12-14-16-18

© 2024 KnowMe® an IG Design Group Americas, Inc. brand. All Rights Reserved. Imprimé aux États-Unis

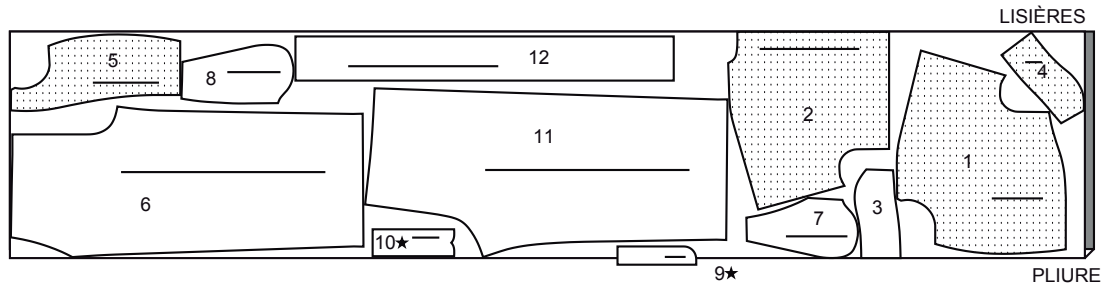
115 cm
avec sens
tailles 20W-22W-24W-26W-28W



150 cm
avec sens
tailles 10-12-14-16-18

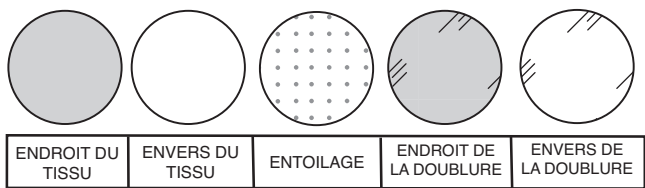


150 cm
avec sens
tailles 20W-22W-24W-26-28W



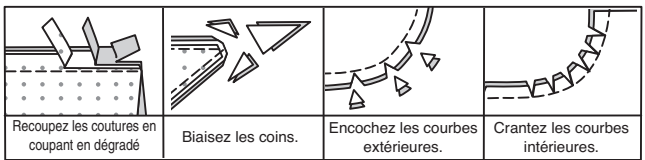
INFORMATION DE COUTURE

LÉGENDE DES CROQUIS



VALEURS DE COUTURE

Utilisez des valeurs de couture de 1.5 cm sauf indiqué différemment.



ÉPINGLER ET AJUSTER

Épinglez ou bâtissez les coutures, ENDROIT CONTRE ENDROIT, en faisant coïncider les encoches. Ajustez le vêtement avant de piquer les coutures principales.

PRESSAGE

Pressez les valeurs de couture ensemble; puis ouvrez-les au fer sauf indiqué différemment. Crantez-les si nécessaire de sorte qu'ils restent à plat.

GLOSSAIRE

Les termes techniques, imprimés en CARACTÈRES GRAS au cours de l'assemblage, sont expliqués ci-dessous.

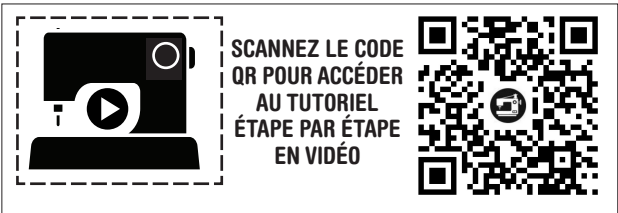
RENFORCER - Piquer à petits points sur la ligne de couture indiquée dans les instructions de couture.

POINTS COULÉS - Glisser l'aiguille dans le bord plié et faire un point au-dessous dans le vêtement, ne prenant qu'un seul fil.

FINIR - Piquer à 6 mm du bord non fini et finir avec une des méthodes suivantes : (1) couper aux ciseaux à denteler OU (2) surfiler OU (3) replier le long de la piqûre et piquer près de la pliure OU (4) Finir à la surjeteuse.

PIQÛRE DE SOUTIEN - Piquer dans la valeur de couture à 3 mm de la ligne de couture, soit à 1.3 cm du bord non fini.

SOUS-PIQUER – Déplier la parementure ou au-dessous du vêtement ; piquer sur la valeur de couture près de la couture.



@brittanyjjones

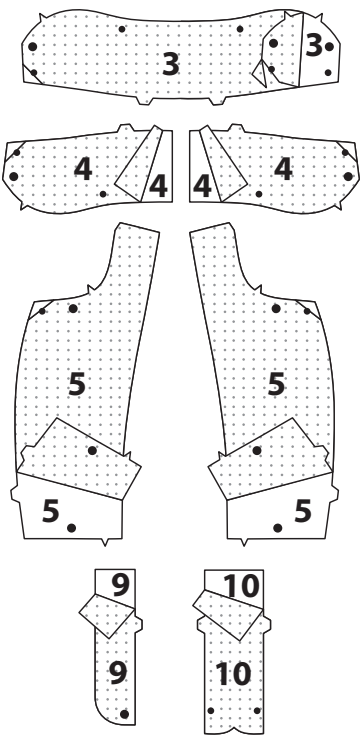
INSTRUCTIONS DE COUTURE

NOTE : Au-dessous de chaque sous-titre, les croquis montrent le premier modèle, sauf indiqué différemment.

BARBOTEUSE A, COMBINAISON B

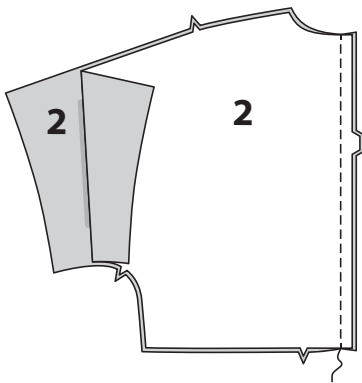
ENTOILAGE

Biaisiez les coins de l'ENTOILAGE, comme illustré. Faites adhérer l'entoilage sur l'envers de chaque pièce correspondante en TISSU, en suivant la notice d'utilisation.

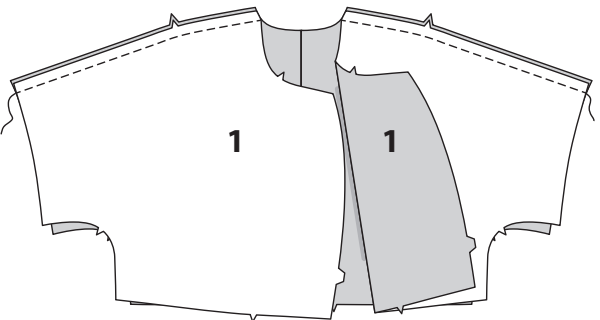


CORSAGE

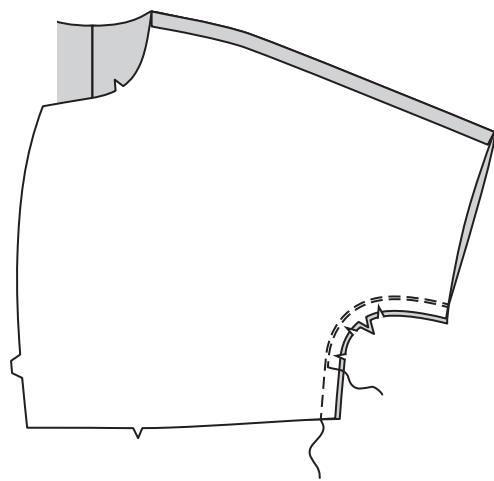
Épinglez les pièces du CORSAGE DOS (2), endroit contre endroit. Piquez la couture du milieu du dos.



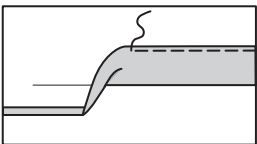
Épinglez le CORSAGE DEVANT (1) et le corsage dos sur les coutures de dessus de bras ; piquez.



Piquez le devant et le dos sur les bords du dessous de bras, puis piquez sur la piqûre précédente. Ouvrez les valeurs de couture au fer, en crantant si nécessaire.



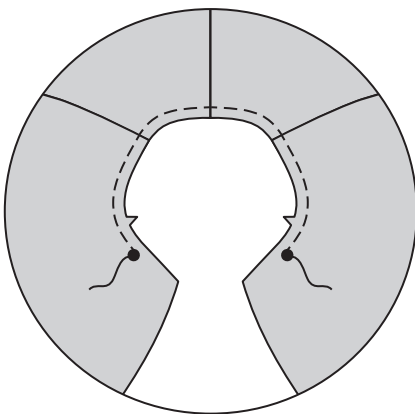
Relevez un ourlet de 3.2 cm sur le bord inférieur de la manche. Rentrez 6 mm sur le bord non fini. Piquez l'ourlet en place.



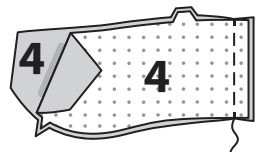
COL ET PAREMENTURE

COL

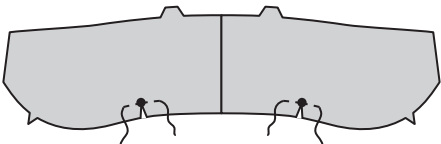
Faites une **PIQÛRE DE SOUTIEN** sur le bord de l'encolure du corsage entre les grands cercles.



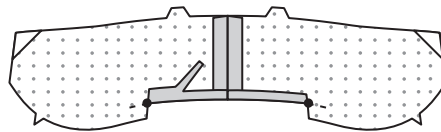
Piquez la couture du milieu du dos du DESSOUS DE COL (4).



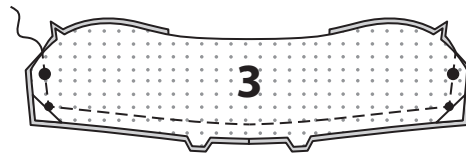
RENFORCEZ le bord de l'encolure du dessous de col à travers les petits cercles, comme illustré. Crantez vers les petits cercles.



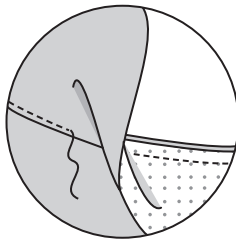
Rentrez une valeur de couture de 1.5 cm entre les crans. Pressez. Coupez le bord pressé à 1 cm.



Endroit contre endroit, épinglez le DESSUS DE COL (3) sur le dessous de col, en faisant coïncider les encoches, les milieux du dos et les cercles. Piquez le bord à double encoche du col entre les grands cercles, en pivotant aux petits cercles, en distribuant le dessus de col pour ajuster. Égalisez les coutures.



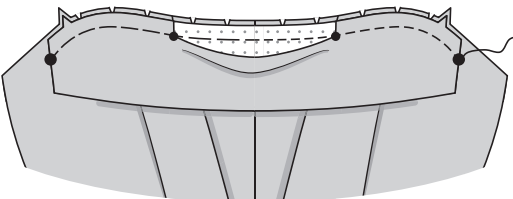
SOUS-PIQUEZ le bord supérieur du dessous de col aussi loin que possible.



Retournez le col à l'endroit ; pressez. Bâtitsez ensemble les bords non finis.

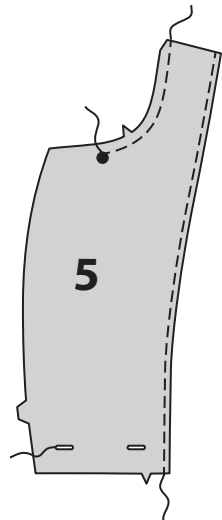


Épinglez le col sur le bord de l'encolure, en faisant coïncider les encoches, les milieux du dos et les cercles, en crantant le bord d l'encolure du corsage si nécessaire. Bâtitsez, en maintenant le bord pressé libre.

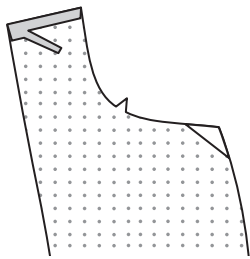


PAREMENTURE

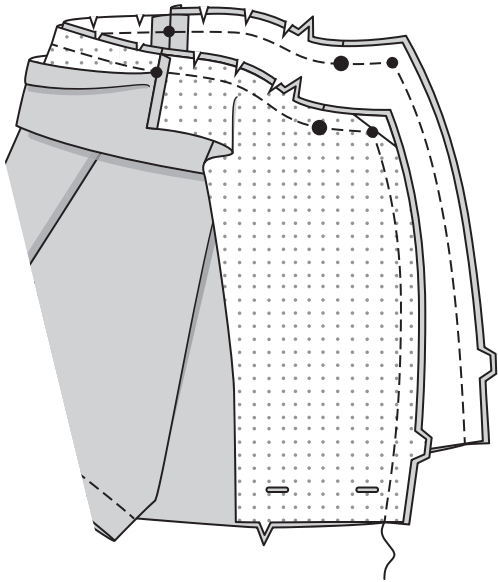
Faites les boutonnères sur les marques de la PAREMENTURE DEVANT droit (5).
FINISSEZ le bord intérieur de chaque parementure devant. Faites une **PIQÛRE DE SOUTIEN** sur le bord de l'encolure au-dessus du grand cercle.



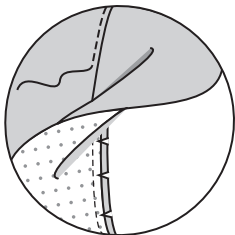
Rentrez au fer 1.5 cm sur le bord de l'épaule de la parementure devant. Coupez le bord pressé à 1 cm.



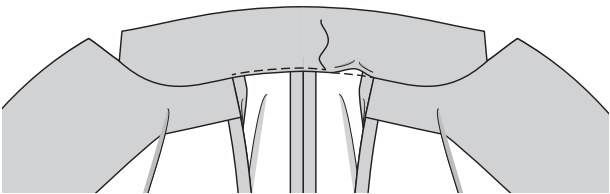
Épinglez la parementure sur les bords du devant et de l'encolure, en faisant coïncider les encoches, les milieux du dos et les cercles, en soutenant la parementure pour ajuster et en crantant le bord de l'encolure des parementures si nécessaire. Piquez les bords du devant et de l'encolure, en maintenant le bord pressé du dessus de col libre. Crantez la valeur de couture de l'encolure (col) sur les extrémités des parementures ; égalisez les coutures.



SOUS-PIQUEZ le devant depuis le bord supérieur jusqu'à l'encoche double.



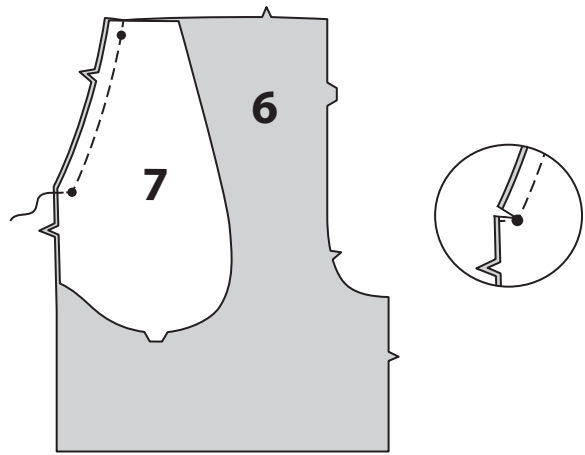
Retournez les parementures vers l'intérieur. Pressez les coutures vers le col entre les crans. Piquez près du bord pressé du dessus de col, à travers toute l'épaisseur. Cousez le bord pressé des parementures par-dessus les coutures de dessus de bras aux **POINTS COULÉS**.



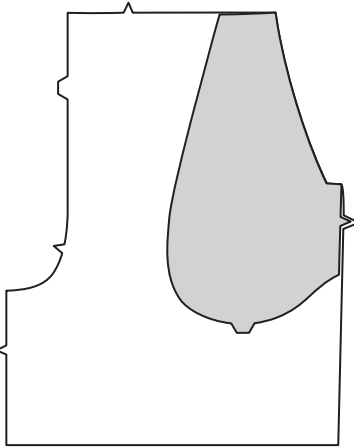
PANTALON DEVANT

POCHES

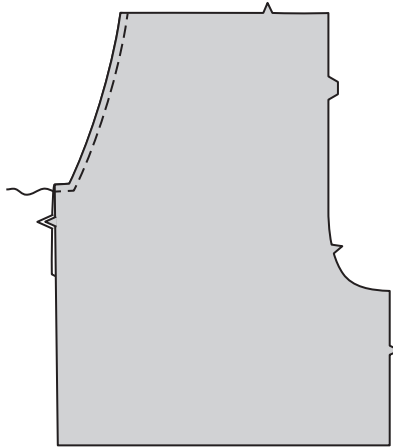
Endroit contre endroit, épinglez la PAREMENTURE DE POCHE (7) sur le PANTALON DEVANT (6), en faisant coïncider les encoches et le cercles. Piquez, en pivotant sur la valeur de couture sur le petit cercle inférieur. Crantez en diagonale jusqu'au petit cercle inférieur. Égalisez la couture.



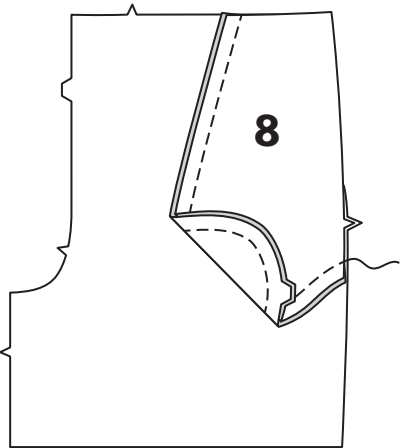
Retournez la parementure de poche vers l'intérieur ; pressez.



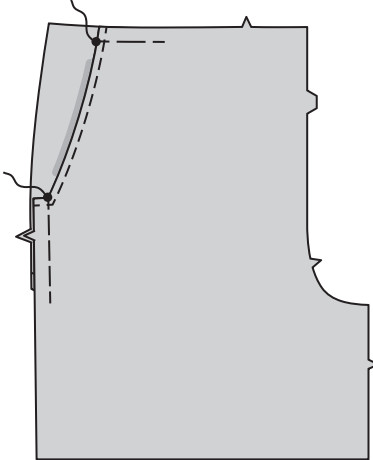
SURPIQUEZ le bord supérieur du côté du devant.



Piquez une pièce du CÔTÉ DEVANT ET POCHE (8) et chaque parementure de poche sur le bord extérieur, endroit contre endroit. Piquez, en maintenant le pantalon devant libre. Pressez ensemble les bords cousus.

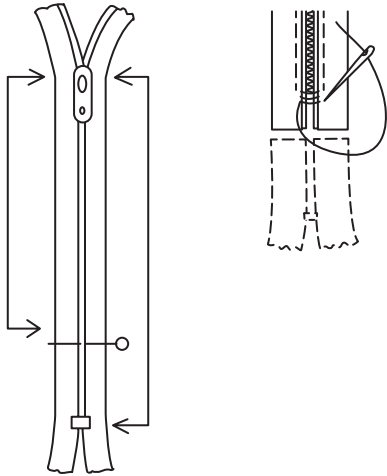


Sur l'ENDROIT, superposez le pantalon devant au côté devant et poche, en faisant coïncider les encoches et les cercles, ayant les bords non finis au même niveau ; épinglez. Bâissez le bord supérieur et du côté.

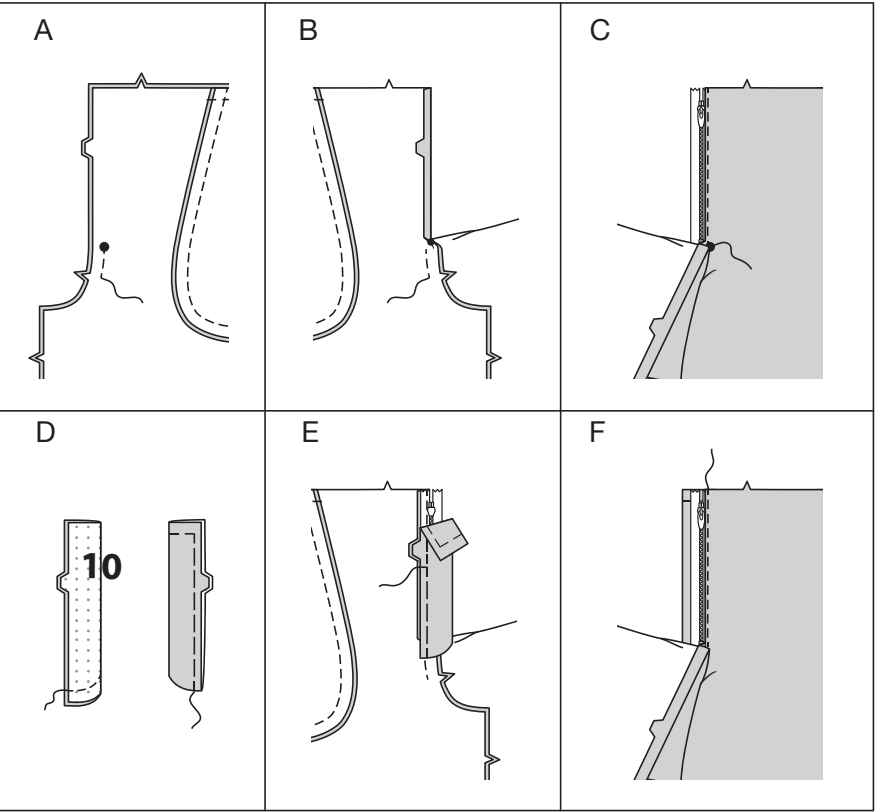


FERMETURE À GLISSIÈRE, BRAGUETTE ET PAREMENTURE DE BRAGUETTE

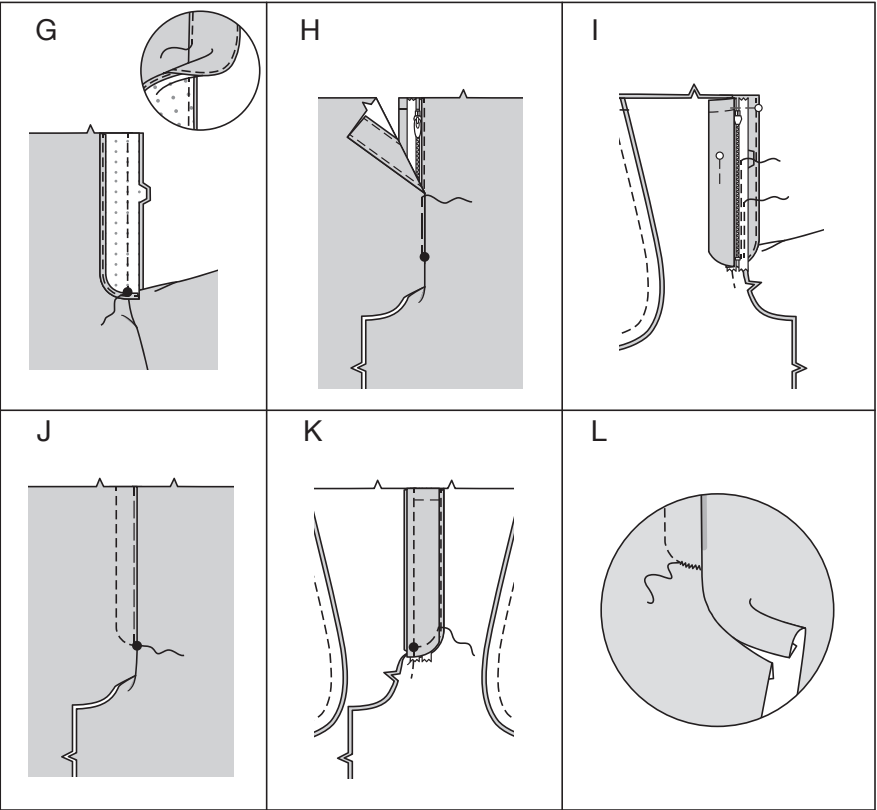
NOTE : Il peut être nécessaire de raccourcir la fermeture à glissière. Pour faire un nouvel arrêt de fermeture, placez la fermeture le long du bord de l'ouverture (avec la tirette à 3 mm au-dessous de la ligne de couture). Marquez l'emplacement du nouvel arrêt de fermeture. Surfilez à travers les dents sur la marque. Coupez la fermeture à 2 cm au-dessous du nouvel arrêt.



A - Piquez les pièces du devant ensemble au niveau du milieu du devant entre le grand cercle et l'encoche.
B – Repliez le bord de l'ouverture du devant gauche sur la ligne de pliure ; pressez.
C – Placez la fermeture à glissière fermée (vers le haut) sous le bord de l'ouverture du devant gauche, ayant le bord pressé près des dents de la fermeture et l'arrêt de fermeture sur le petit cercle. En utilisant un pied à fermeture, bâtissez près du bord pressé.
D – Endroit contre endroit, pliez la BRAGUETTE (10) en deux dans le sens de la longueur. Piquez le bord inférieur. Égalisez la couture. Retournez ; pressez. Bâissez les bords non finis, en faisant coïncider les encoches.
E – Sur l'envers, épinglez la braguette sur le bord de l'ouverture du devant gauche (par-dessus la fermeture), en faisant coïncider les encoches et les petits cercles, ayant les bords non finis au même niveau. Bâissez le long du bâti précédent pour la fermeture à glissière.
F – Sur l'endroit, en utilisant un pied à fermeture, piquez près du bord pressé du devant à travers toute l'épaisseur.

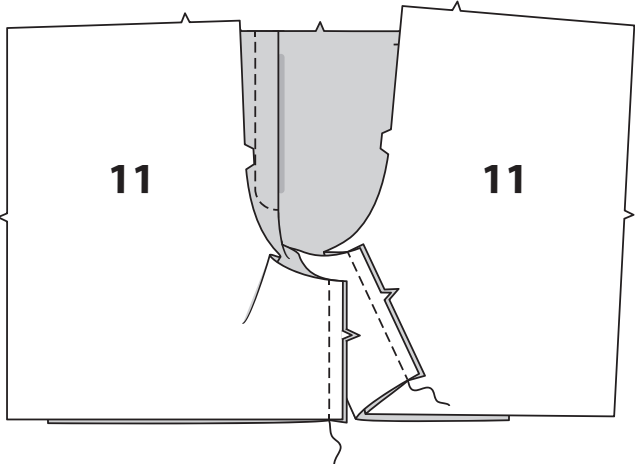


G - FINISSEZ le bord extérieur de la PAREMENTURE DE BRAGUETTE (9). Épinglez la parementure de braguette sur le bord de l'ouverture du devant droit, en faisant coïncider les encoches et les grands cercles. Piquez, en arrétant au grand cercle. Égalisez.
SOUS-PIQUEZ la parementure de braguette. Retournez la parementure vers l'intérieur ; pressez.
H- Superposez le devant droit au gauche, en faisant coïncider les milieux. Bâissez près du bord à travers toute l'épaisseur.
I- Épinglez la braguette gauche en l'écartant. Dépliez la parementure de braguette. Épinglez l'autre ruban de la fermeture sur la parementure de braguette, en maintenant le devant droit libre. En utilisant un pied à fermeture, piquez sur place près des dents et au centre du ruban de la fermeture.
J- Rabattez la parementure. Sur l'endroit, piquez le devant droit sur la ligne de piqûre, en maintenant la braguette gauche libre.
K- Retournez la braguette en place. Sur l'envers, bâtissez à la main la braguette et la parementure ensemble sur le bord inférieur, comme illustré. Recoupez l'excédent de ruban de la fermeture au même niveau que le bord inférieur de la braguette, si nécessaire.
L- Si vous désirez, sur l'endroit, piquez une barrette de renfort sur l'extrémité inférieure de la braguette à travers toute l'épaisseur.

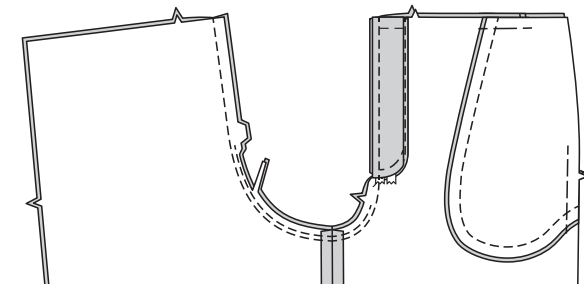


PANTALON DOS ET COUTURES RESTANTES

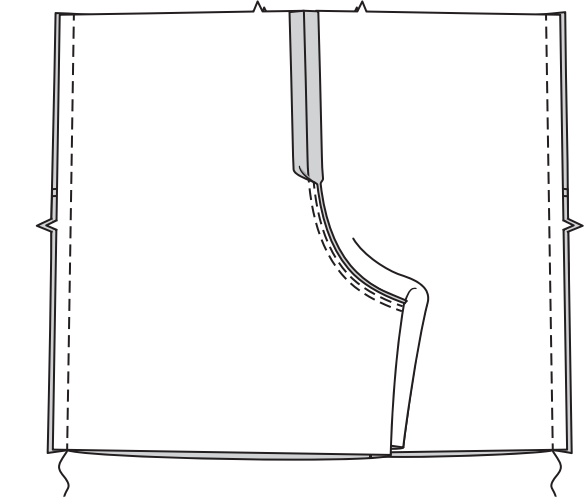
Piquez le PANTALON DOS (11) et le pantalon devant sur l'intérieur de la jambe.



Piquez le reste de la couture d'entrejambe jusqu'à l'encoche sur le devant, en faisant coïncider les coutures intérieures de la jambe. Piquez de nouveau à 6 mm de la valeur de couture entre les encoches. Égalisez près de la seconde piqûre.

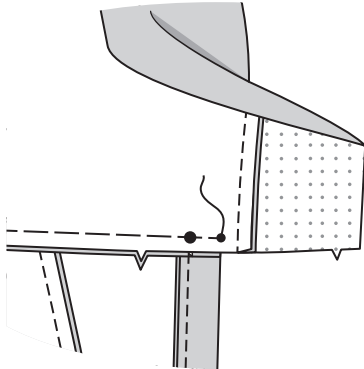
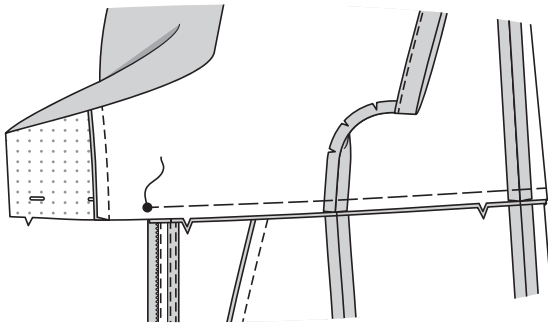


Piquez le pantalon dos et le pantalon devant sur les côtés.

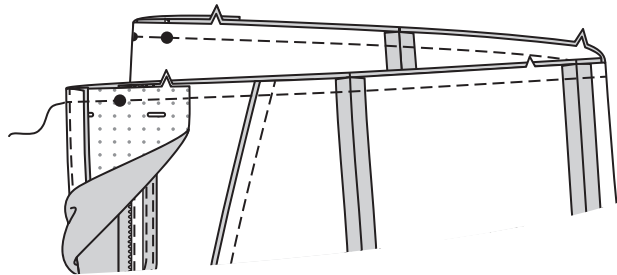


ATTACHEZ LE PANTALON AU CORSAGE

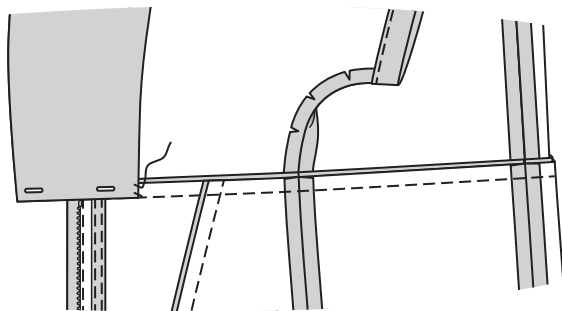
Dépliez le bord inférieur des parementures devant. Endroit contre endroit, épinglez le pantalon sur le corsage, en faisant coïncider les encoches, les milieux, les coutures du côté, les grands cercles sur le devant droit et les petits cercles sur le devant gauche. Bâissez.



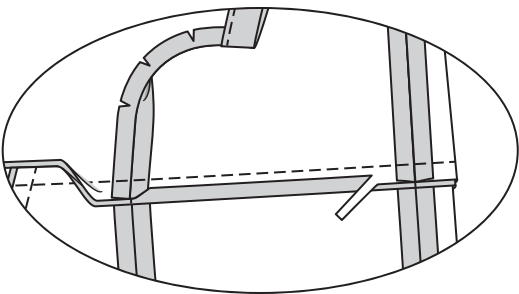
Retournez le bord inférieur des parementures devant vers l'extérieur (par-dessus le pantalon) le long de la couture. Piquez la couture de taille.



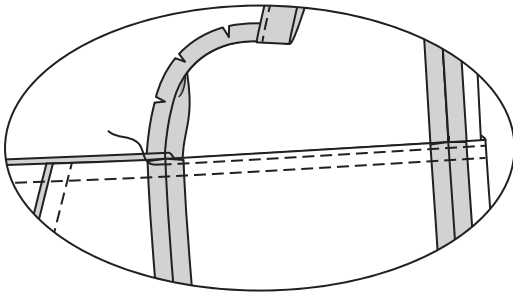
Retournez de nouveau les parementures devant vers l'intérieur, en rentrant les valeurs de couture vers le corsage. Sur l'envers, bâissez les parementures devant sur les coutures de taille.



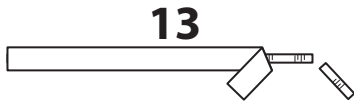
Ouvrez et recoupez la valeur de couture du corsage dos à 6 mm entre les coutures du côté.



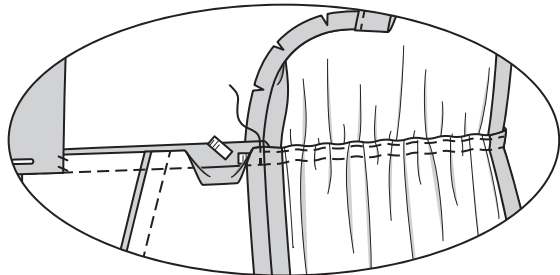
Pour former la coulisse entre les coutures du côté, pressez de nouveau les coutures vers le corsage. Piquez à 6 mm du bord non fini de la valeur de couture du pantalon entre les coutures du côté, à travers toute l'épaisseur.



Coupez l'élastique en utilisant la pièce du patron GUIDE POUR ÉLASTIQUE (13).



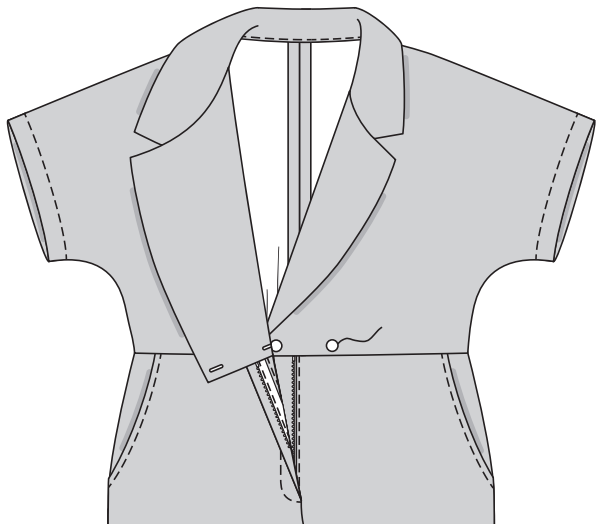
Insérez l'élastique dans la coulisse dos, ayant les bouts étendus 1.5 cm au-delà des coutures du côté. Épinglez les bouts de l'élastique en place. Piquez sur les bouts de l'élastique, à travers toute l'épaisseur, en saisissant l'élastique. Piquez solidement en place. Coupez les bouts de l'élastique jusqu'à 6 mm de la piqûre.



FINITION

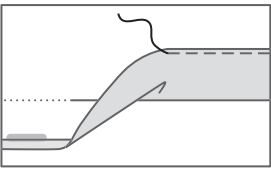
BOUTONS

Superposez le corsage devant droit au gauche, en faisant coïncider les milieux. En utilisant les boutonnieres comme un guide, faites les marques de bouton sur le corsage devant gauche. Cousez les boutons sur les marques.



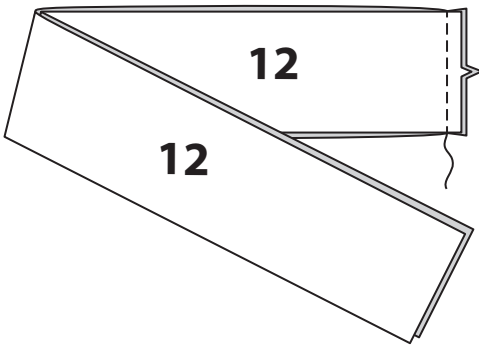
OURLETS

Relevez un ourlet de 3.2 cm sur le bord inférieur du vêtement. Rentez 6 mm sur le bord non fini. Piquez l'ourlet en place.

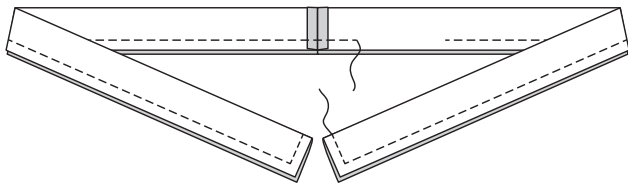


CEINTURE-ÉCHARPE

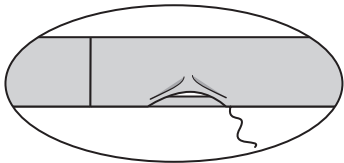
Piquez les pièces de la CEINTURE-ÉCHARPE (12) endroit contre endroit le long du bord à encoche.



Endroit contre endroit, pliez la ceinture-écharpe en deux dans le sens de la longueur. Piquez en laissant une ouverture pour retourner ; égalisez les coutures.



Retournez la ceinture-écharpe à l'endroit ; pressez. Cousez les bords de l'ouverture ensemble aux POINTS COULÉS.



Faites une bride de fil sur les côtés du corsage entre les petits cercles, assez grande pour faire passer la ceinture-écharpe.

