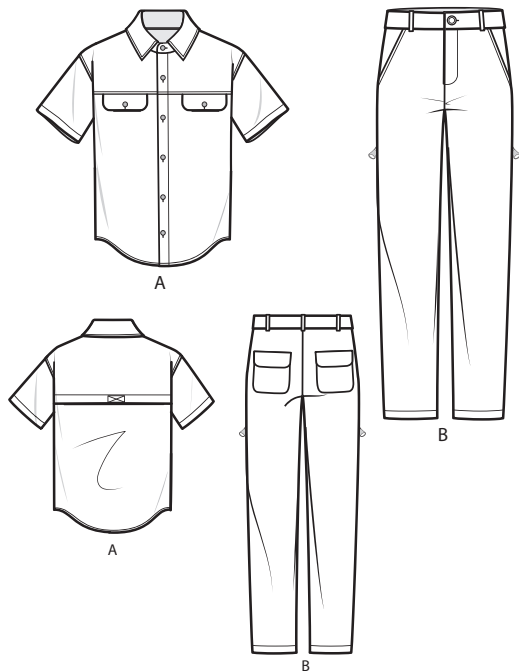
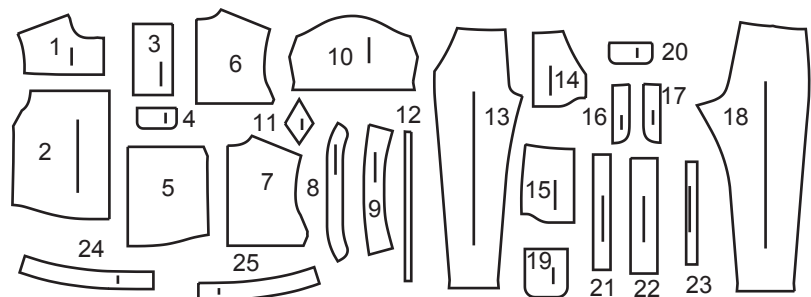


SCANNEZ LE CODE  
QR POUR ACCÉDER  
AU TUTORIEL  
ÉTAPE PAR ÉTAPE  
EN VIDÉO

@\_donnyQ



## 25 PIÈCES DU PATRON



- 1 Empiècement devant - A
- 2 Devant - A
- 3 Poche - A
- 4 Rabat - A
- 5 Dos - A
- 6 Doublure d'empiècement dos - A
- 7 Empiècement dos - A
- 8 Pied de col - A
- 9 Col - A
- 10 Manche - A
- 11 Soufflet - A
- 12 Guide pour boutonsnières - A
- 13 Devant - B
- 14 Parementure de poche - B
- 15 Côté devant et poche - B
- 16 Braguette droite - B
- 17 Parementure de braguette gauche - B
- 18 Dos - B
- 19 Poche dos - B
- 20 Rabat - B
- 21 Parementure de côté - B
- 22 Incrustation du côté - B
- 23 Passants - B
- 24 Ceinture droite - B
- 25 Ceinture gauche - B

## MARQUES DU PATRON

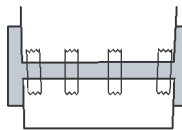
**LIGNE DE DROIT-FIL:** Posez sur le droit-fil du tissu parallèle à la lisière ou à la pliure.**LIGNE DE PLIURE:** Placez la ligne sur la pliure du tissu.**MARQUE DE BOUTONNIÈRE:** Indique la longueur exacte et l'emplacement des boutonsnières.**MARQUE DE BOUTON:** Indique l'emplacement du bouton.**REPÈRES ET SYMBOLES:** Pour faire coïncider les coutures et les détails d'assemblage.

Indique la Ligne de Poitrine, Ligne de Taille, les Hanches et/ou le Tour de Bras. Les Mesures font référence à la circonférence du Vêtement Fini (Mesures du corps + Aisance confort + Aisance mode). Ajustez le patron si nécessaire. La mesure ne comprend pas les plis, les pinces et les rentrés.

**RENTRÉ DE COUTURE COMPRIS:** 1.5cm, sauf différemment indiqué, mas pas imprimé sur le patron.

## ADAPTER SI NÉCESSAIRE

Allongez ou Raccourcissez aux lignes d'ajustement (=) ou où il est indiqué sur le patron. S'il faut ajouter une longueur considérable, vous pouvez acheter du tissu supplémentaire.

**POUR RACCOURCIR:** Pliez le long de la ligne d'ajustement. Faire une pliure la moitié de la quantité nécessaire. Adhère en place.**POUR ALLONGER:** Coupez entre les lignes d'ajustement. Étendez la quantité nécessaire, en tenant les bords parallèles. Adhère sur le papier.

Lorsque les lignes de Modification ne se trouvent pas sur le patron, allongez ou raccourcissez au bord inférieure.

**RÉTRÉCISSEZ LE TISSU** qui n'est pas étiqueté prérétréci. Repassez.**ENFERMEZ LE PLAN DE COUPE** pour le Modèle, la Taille, la Largeur du Tissu.Utilisez les plans de coupe **AVEC SENS** pour les tissus à dessins dans une seule direction, sens, poil ou surfaces nuancées. Puisque la plupart de tissus de tricot ont la surface nuancée, on utilise un plan de coupe avec sens.Pour les **ÉPAISSEURS DOUBLES (AVEC PLIURE)**, pliez le tissu endroit contre endroit.**\* ÉPAISSEURS DOUBLES (SANS PLIURE)** - Pour les tissus avec sens, pliez le tissu transversalement, endroit contre endroit.

Marquez comme illustré. Coupez le long de la pliure transversale du tissu (A). Retournez l'épaisseur supérieure sur 180° pour que les

flèches aillent dans la même direction et posez-la sur l'épaisseur inférieure, endroit contre endroit (B).

Pour une **SEULE ÉPAISSEUR** - Posez le tissu, endroit vers le haut. (Pour les Tissus à Fourrure, placez le poil vers le bas).

Pour les Tissus à Fourrure, placez le poil vers le bas).

## COUPER ET MARQUER

**★** Coupez d'abord les autres pièces, en laissant assez de tissu pour couper cette pièce. Ouvrez le tissu. Pour les pièces "Coupez 1", coupez la pièce une fois sur une épaisseur simple avec la pièce vers le haut sur l'endroit du tissu.

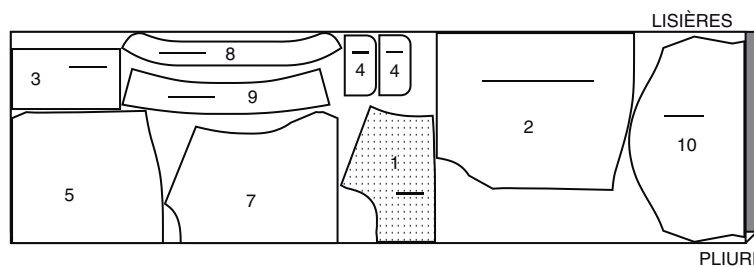
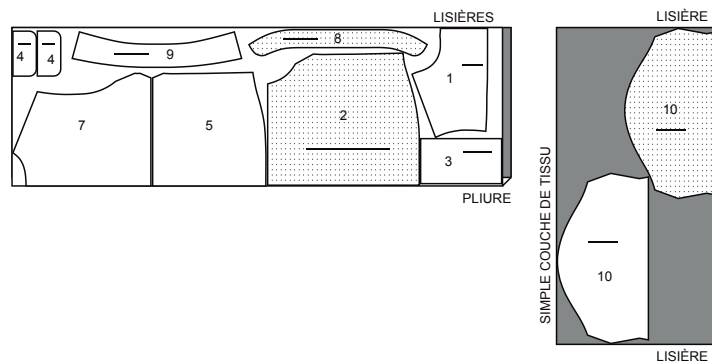
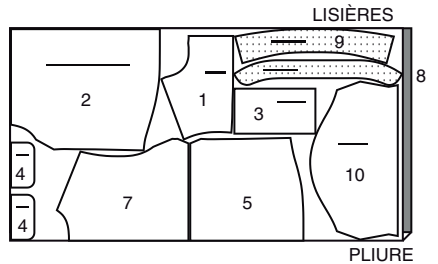
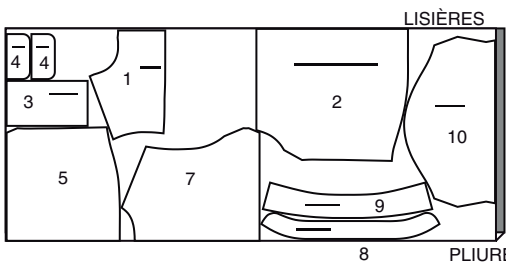
La pièce du patron peut avoir des lignes de coupe pour plusieurs tailles. Choisissez la ligne de coupe correcte ou les pièces de patron pour votre taille.

Avant de **COUPER**, placez toutes les pièces sur le tissu selon le plan de coupe. Epinglez. (**Les plans montrent l'emplacement approximatif des pièces de patron, lequel peut varier selon la taille du patron**). Coupez **EXACTEMENT**, en maintenant les repères vers l'extérieur.Avant d'enlever le patron, **REPORTER LES MARQUES** et les lignes d'assemblage sur l'Envers du Tissu, en utilisant la méthode à Epingles et à Craie ou le Papier à Calquer et la Roulette de Couturière. Les marques nécessaires sur l'endroit du tissu doivent être faites au fil.**NOTE:** Les parties encadrées avec des pointillées (a! b! c!) dans les plans représentent les pièces coupées selon les mesures données.

## PLANS DE COUPE

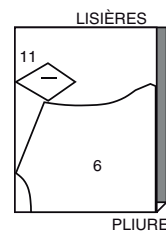
## CHEMISE A

utilisez les pièces : 1 2 3 4 5 7 8 9 10

115 cm  
avec sens  
tailles 34 36 38 40 42 44115 cm  
avec sens  
tailles 46 48 50 52150 cm  
avec sens  
tailles 34 36 38 40 42 44 46150 cm  
avec sens  
tailles 48 50 52

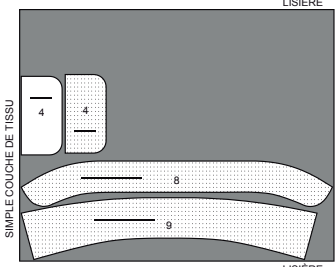
## CONTRASTE A (Doublure d'empiècement dos, Soufflets)

utilisez les pièces : 6 11

115 cm, 150 cm  
avec sens  
toutes les tailles

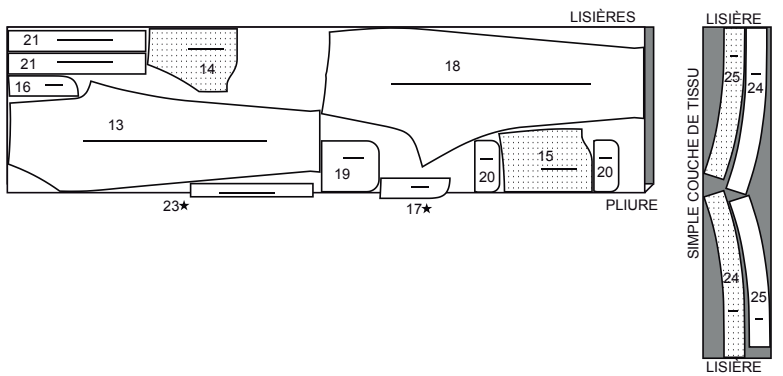
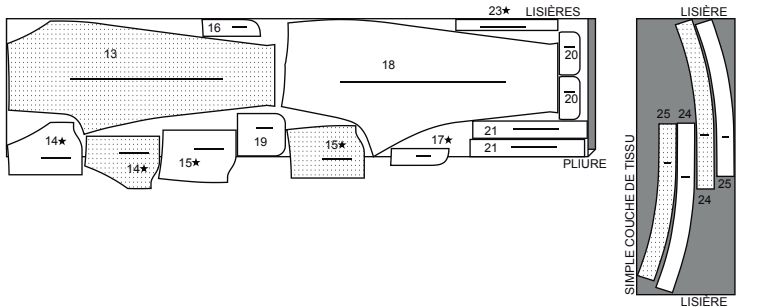
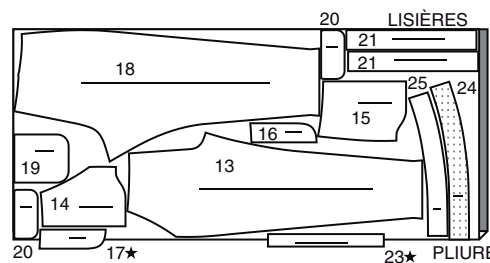
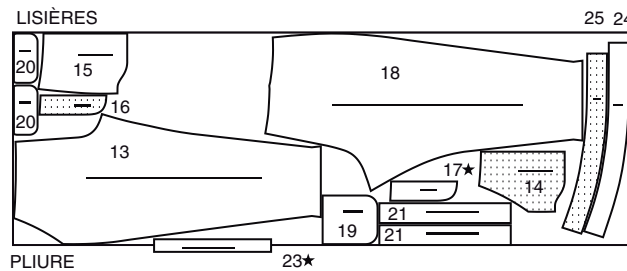
## ENTOILAGE A

utilisez les pièces : 4 8 9

51 cm  
sans sens  
toutes les tailles

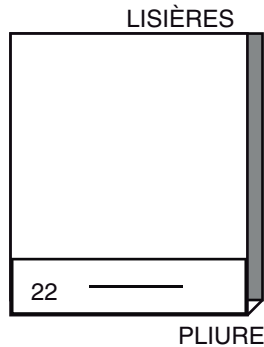
## PANTALON B

utilisez les pièces : 13 14 15 16 17 18 19 20 21 23 24 25

115 cm  
avec sens  
tailles 34 36 38 40 42115 cm  
avec sens  
tailles 44-46-48-50-52150 cm  
avec sens  
tailles 34 36 38 40 42150 cm  
avec sens  
tailles 44 46 48  
50 52

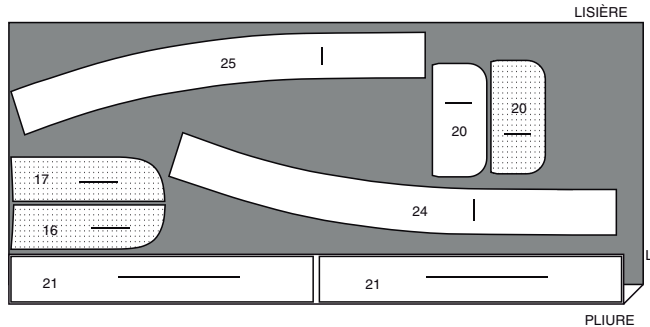
## CONTRASTE B (Incrustations du côté)

utilisez la pièce : 22

115 cm, 150 cm  
avec sens  
toutes les tailles

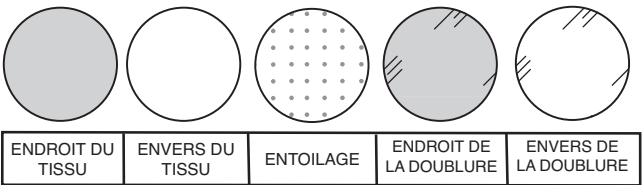
## ENTOILAGE B

utilisez les pièces : 16 17 20 21 24 25

51 cm  
sans sens  
toutes les tailles

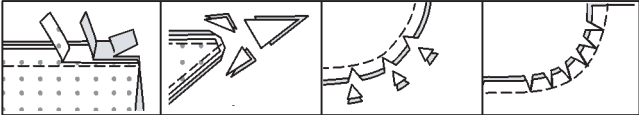
INFORMATION DE COUTURE

LÉGENDE DES CROQUIS



RENTRÉS DE COUTURE

Utilisez des rentrés de 1.5 cm sauf indiqué différemment.



**ÉPINGLER ET AJUSTER**  
Épinglez ou batissez les coutures, ENDROIT CONTRE ENDROIT, en faisant coïncider les repères. Ajustez le vêtement avant de piquer les coutures principales.

**PRESSAGE**  
Pressez les rentrés de couture ensemble; puis ouvrez-les au fer sauf indiqué différemment. Crantez-les si nécessaire de sorte qu'ils restent à plat.

GLOSSAIRE

Les termes techniques, imprimés en **CARACTÈRES GRAS** au cours de l'assemblage, sont expliqués ci-dessous.

**PIQUER LE BORD/PIQUER AU BORD** – Piquer près du bord fini ou de la couture.

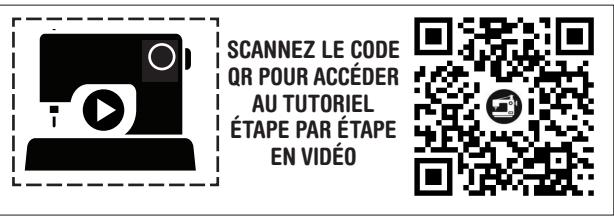
**FINIR** - Piquer à 6 mm du bord non fini et finir avec une des méthodes suivantes : (1) couper aux ciseaux à denteler OU (2) surfiler OU (3) replier le long de la piqûre et piquer près de la pliure OU (4) Finir à la surjeteuse.

**POINTS COULÉS** - Glisser l'aiguille dans le bord plié et faire un point au-dessous dans le vêtement, ne prenant qu'un seul fil.

**PIQÛRE DE SOUTIEN** - Piquer dans le rentré à 3 mm de la ligne de couture, soit à 1.3 cm du bord non fini.

**SURPIQUER** – Sur l'endroit, en utilisant le pied presseur comme un guide, piquer à 6 mm du bord, de la couture ou de la piqûre précédente, ou piquez comme indiqué dans les Instructions de couture.

**SOUS-PIQUER** – Déplier la parementure ou au-dessous du vêtement ; piquer sur le rentré près de la couture.

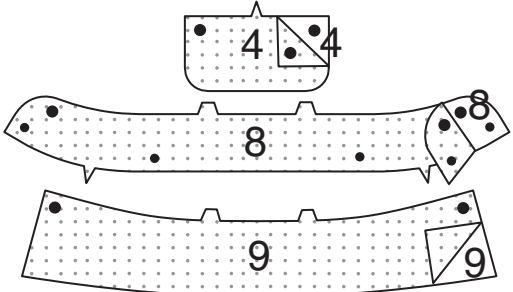


@\_donnyQ

CHEMISE A

ENTOILAGE

Épinglez l'entoilage sur l'envers de chaque pièce correspondante en tissu. Faites adhérer, en suivant la notice d'utilisation.



DEVANT

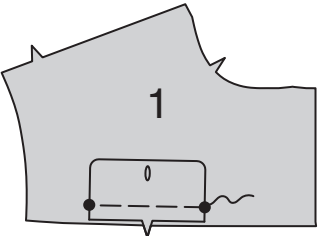
Pour chaque côté, piquez deux pièces du RABAT (4) ensemble, en laissant le bord à encoche ouvert. Égalisez.



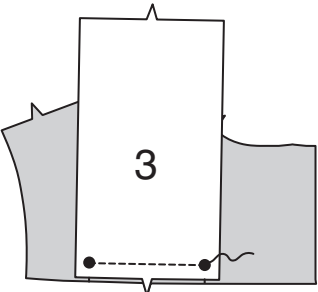
Retournez. Pressez. Batissez les bords non finis. Faites la boutonnière sur la marque du rabat.



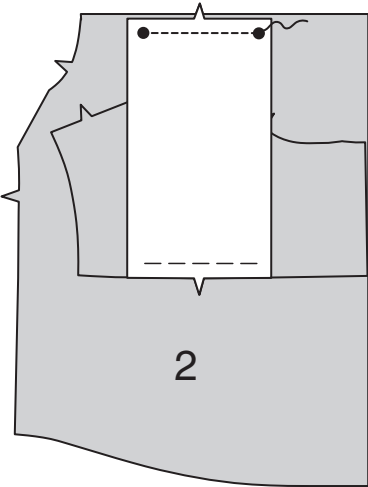
Épinglez le rabat sur le bord inférieur de l'EMPIÈCEMENT DEVANT (1), en faisant coïncider les grands cercles et les encoches, ayant les bords non finis au même niveau. Batissez.



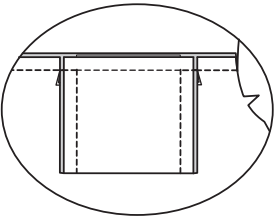
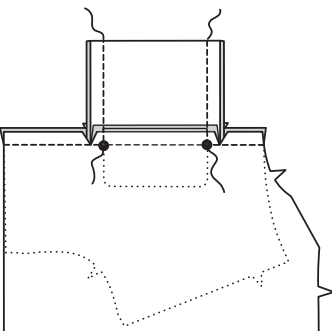
Endroit contre endroit, épinglez le bord supérieur de la POCHE (3) sur le bord inférieur de l'empiecement devant, par-dessus le rabat, en faisant coïncider les encoches. Piquez entre les grands cercles.



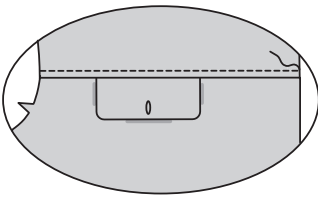
Endroit contre endroit, épinglez le bord inférieur de la poche sur le bord supérieur du DEVANT (2), en faisant coïncider les encoches. Piquez entre les grands cercles.



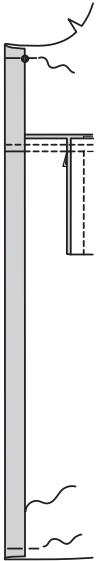
Endroit contre endroit, épinglez l'empiecement devant sur le devant, en faisant coïncider les grands cercles et les lignes de pliure. Piquez, en laissant ouvert entre les grands cercles, en maintenant libres les bords de la poche. Crantez les rentrés du devant sur les bords de la poche. Pliez la poche sur la ligne de pliure. Piquez ensemble les bords de la poche. Relevez la couture au fer, en pressant la poche et le rabat vers le devant.



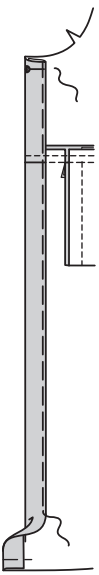
**SURPIQUEZ** la couture du devant.



Retournez le bord de l'ouverture du devant vers l'intérieur le long de la ligne de pliure extérieure ; pressez. Batissez ensemble les bords non finis. Cousez de façon invisible le long du bord intérieur.



Pour la parementure intégrée, retournez de nouveau le bord de l'ouverture du devant vers l'intérieur le long de la ligne de pliure restante ; pressez. Batissez ensemble les bords non finis et près du bord intérieur.

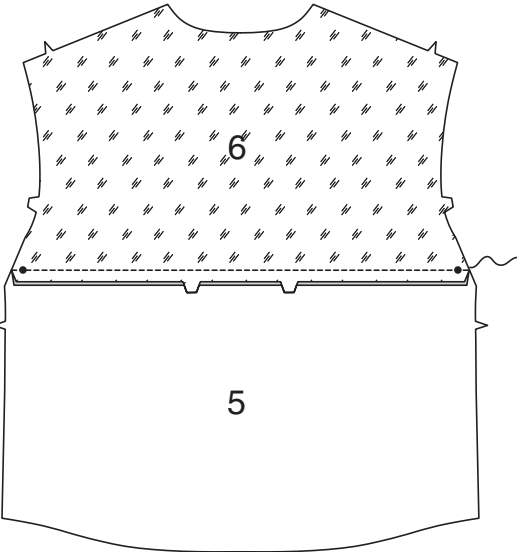


**SURPIQUEZ** le devant le long du bâti intérieur.

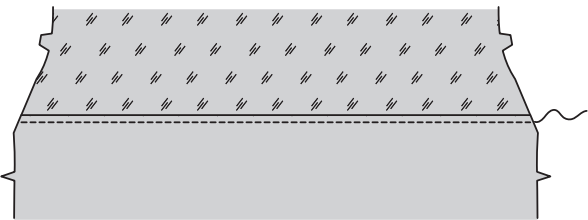


DOS ET MANCHE

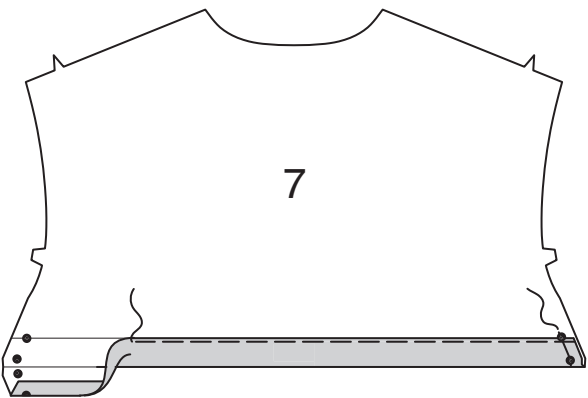
Épinglez la DOUBLURE D'EMPIÈCEMENT DOS (6) sur le bord supérieur du DOS (5), en faisant coïncider les milieux et les encoches. Piquez. Pressez la couture vers le bas.



**SURPIQUEZ** la couture du dos.



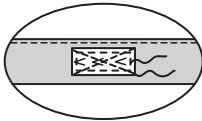
Repliez le rentré sur le bord inférieur de l'EMPIÈCEMENT DOS (7). Pressez. Retournez le bord inférieur de l'empiecement dos vers l'intérieur le long de la ligne de pliure. Pressez. Batissez les bords du côté et près du bord intérieur.



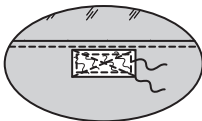
Sur l'endroit, piquez l'empiecement dos sur la ligne de piqûre.



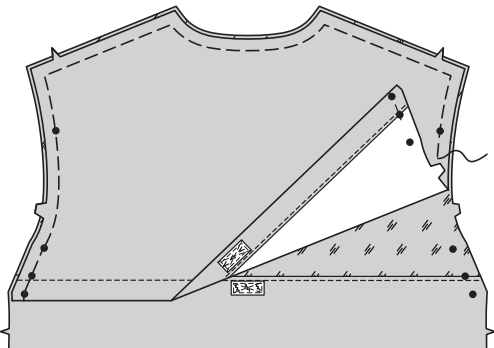
Coupez le ruban autoagrippant de 2.5 cm de longueur. Sur l'envers, centrez la partie crochet du ruban par-dessus le bord inférieur de l'empiecement dos, entre la piqûre et la pliure, comme illustré. Piquez en place le long des bords extérieurs et en diagonale à travers le milieu, comme illustré.



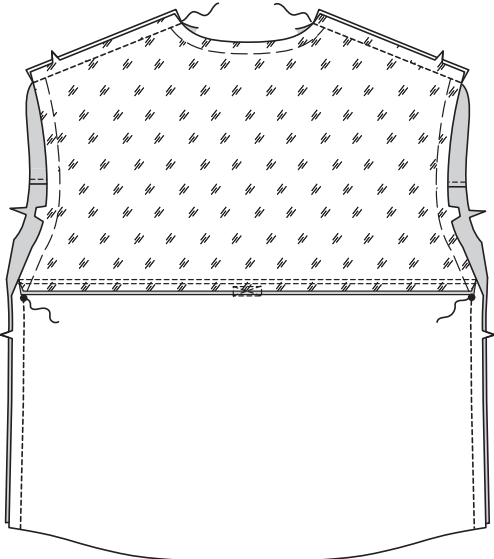
Sur l'endroit, centrez la partie velours du ruban par-dessus le bord supérieur du dos, comme illustré. Piquez en place le long des bords extérieurs et en diagonale à travers le milieu.



Ayant les endroits vers le haut, superposez l'empiecement dos au dos et la doublure, en faisant coïncider les milieux et les petits cercles, ayant les bords non finis au même niveau. Batissez.



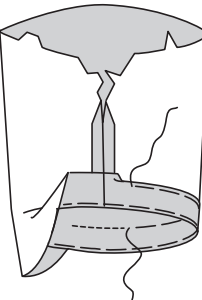
Piquez les devants et le dos sur les épaules. Piquez les devants et le dos sur les côtés, en laissant ouvert au-dessus des petits cercles inférieurs, comme illustré.



Piquez la couture de MANCHE (10), en laissant ouvert au-dessus des grands cercles inférieurs.

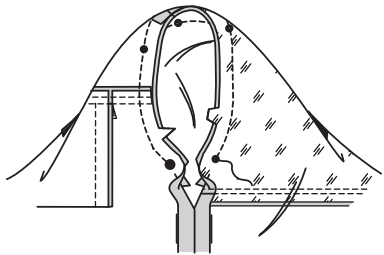


Relevez un ourlet sur la manche. Batissez près de la pliure. Repliez 6 mm sur le bord non fini. Batissez l'ourlet en place près du bord supérieur. Pressez. **SURPIQUEZ** l'ourlet le long du bâti supérieur.

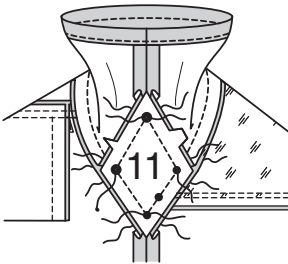




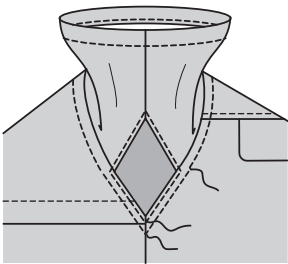
Endroit contre endroit, épinglez la manche sur le bord de l'emmanchure, en plaçant le petit cercle supérieur du milieu sur la couture d'épaule. Bâ tissez. Piquez entre le petit cercle inférieur sur le dos et le grand cercle supérieur sur le devant. Pressez les rentrés ensemble, puis retournez la couture vers le haut.



Endroit contre endroit, épinglez le SOUFFLET (11) sur les bords du dessous de bras et du côté, en faisant coïncider les symboles. Piquez, en arrêtant la piqûre aux cercles supérieur, inférieur et du côté, comme illustré. Pressez les coutures vers le haut et la manche.

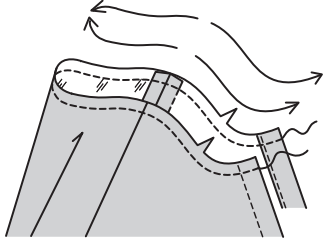


**PIQUEZ LE BORD** sur le haut et la manche autour des soufflets, comme illustré. **SURPIQUEZ** les coutures d'emmanchure.



COL ET FINITION

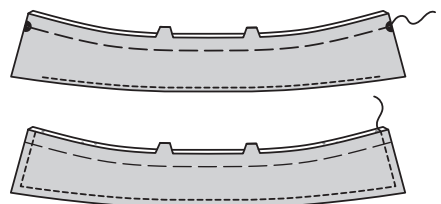
Faites une **PIQÛRE DE SOUTIEN** sur le bord de l'encolure.



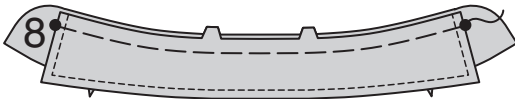
Endroit contre endroit, épinglez ensemble les pièces du COL (9), en faisant coïncider les milieux. Piquez, en laissant ouvert le bord à encoche. Égalisez. Pour la parementure. **SOUS-PIQUEZ** le col entoilé.



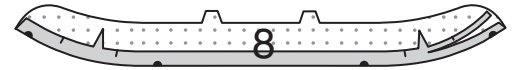
Retournez. Pressez. Bâ tissez les bords non finis. **SURPIQUEZ** les bords finis.



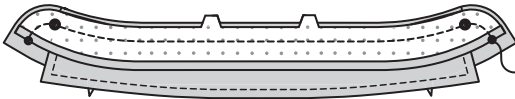
Épinglez le col sur l'endroit de la pièce non entoilée du PIED DE COL (8), côté à parementure vers le bas, en faisant coïncider les milieux et les grands cercles. Bâ tissez.



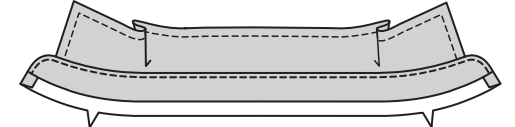
Pour la parementure, repliez le rentré sur le bord inférieur de la pièce entoilée du pied de col. Pressez, en répartissant l'ampleur si nécessaire. Coupez le rentré pressé à 1 cm



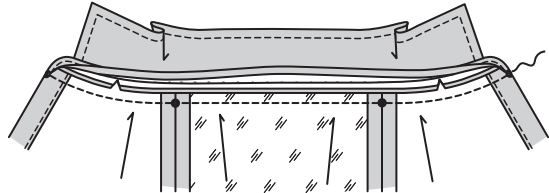
Endroit contre endroit, épinglez la parementure de pied de col sur le pied de col, par-dessus le col, en faisant coïncider les milieux et les symboles. Piquez, en laissant le bord inférieur ouvert. Égalisez. **SOUS-PIQUEZ** la parementure.



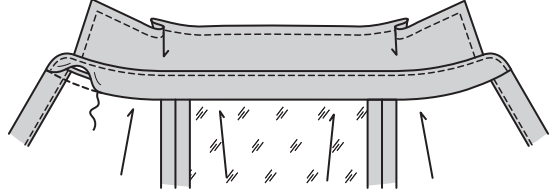
Retournez. Pressez.



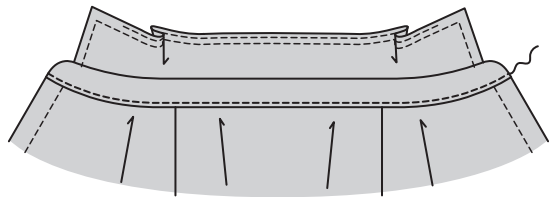
Épinglez le pied de col et le col sur le bord de l'encolure, en faisant coïncider les milieux, en plaçant les petits cercles intérieurs sur les coutures d'épaule, en faisant coïncider les petits cercles restants, en crantant le bord de l'encolure si nécessaire. Bâ tissez. Piquez. Égalisez. Pressez la couture vers le pied de col.



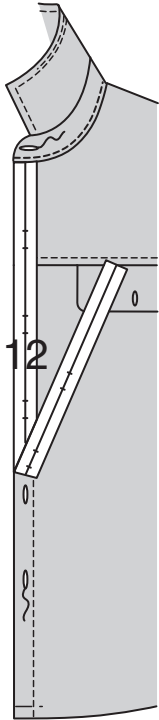
Cousez le bord pressé par-dessus la couture aux **POINTS COULÉS**.



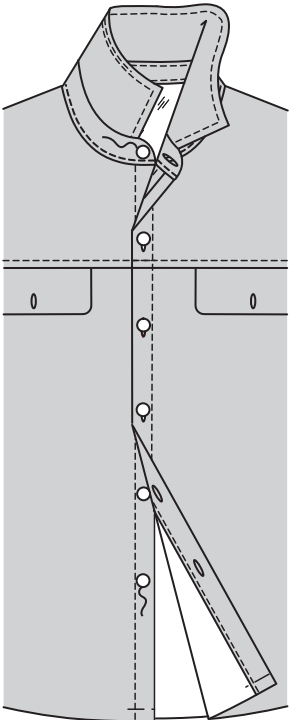
**PIQUEZ AU BORD** sur le bord inférieur du pied de col.



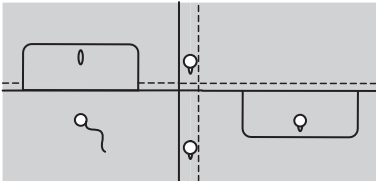
Placez le GUIDE POUR BOUTONNIÈRES (12) sur le devant gauche, ayant les bords du patron au même niveau que les bords finis de la chemise, comme illustré. Reportez les marques. Faites les boutonnières sur les marques. Faites la boutonnière sur la marque du pied de col.



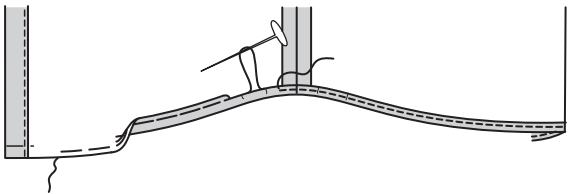
Superposez les bords de l'ouverture, comme illustré, en faisant coïncider les milieux. En utilisant les boutonnières comme un guide, faites les marques de bouton sur le devant droit. Cousez les boutons sur les marques. Cousez le bouton sur le petit cercle du pied de col.



En utilisant les rabats comme un guide, faites les marques de bouton sur le devant. Cousez les boutons sur les marques du devant.



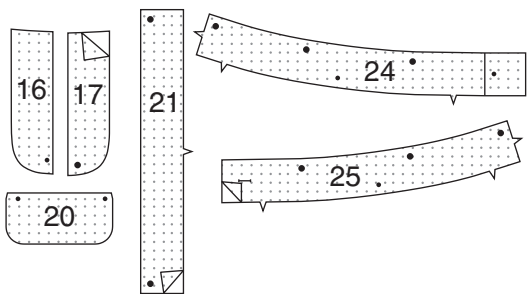
Piquez à grands points à 6 mm du bord inférieur de la chemise. Relevez un ourlet de 1.5 cm, en repliant 6 mm sur le bord non fini. Tirez sur le fil pour répartir l'ampleur. Piquez. Pressez.



PANTALON B

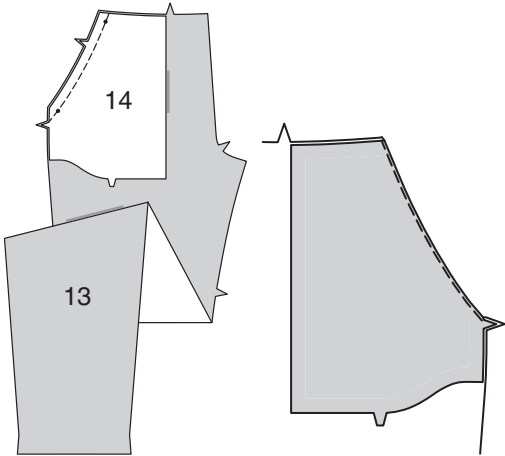
ENTOILAGE

Épinglez l'ENTOILAGE sur l'envers de chaque pièce correspondante en TISSU. Faites adhérer, en suivant la notice d'utilisation.

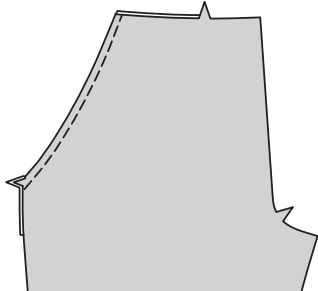


DEVANT

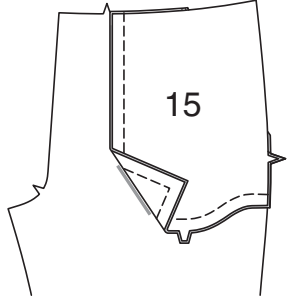
Endroit contre endroit, épinglez la PAREMENTURE DE POCHE (14) sur le bord du côté supérieur du devant, en faisant coïncider les encoches et les petits cercles. Piquez. Égalisez. **SOUS-PIQUEZ** la parementure de poche.



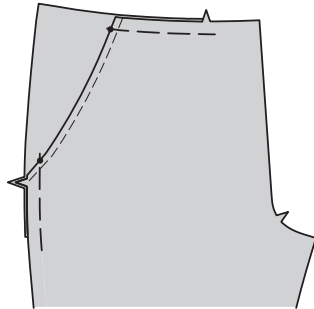
Retournez la poche vers l'intérieur. Pressez. **SURPIQUEZ** la couture de la poche.



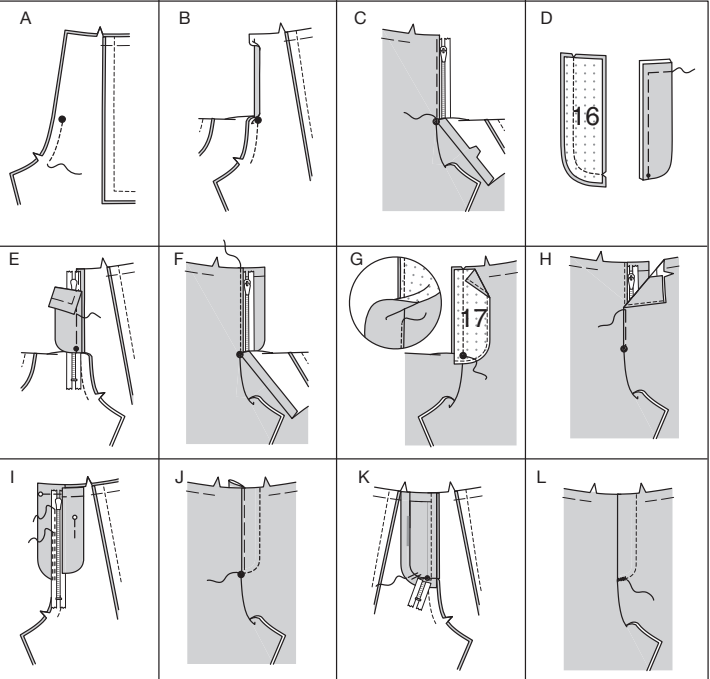
Dépliez la parementure de poche. Endroit contre endroit, épinglez le CÔTÉ DEVANT ET POCHE (15) sur la parementure de poche, en faisant coïncider les encoches. Piquez ensemble les bords du devant et inférieur.



Repliez la parementure de poche et la poche, en faisant coïncider les petits cercles. Bâ tissez le bord supérieur et du côté.

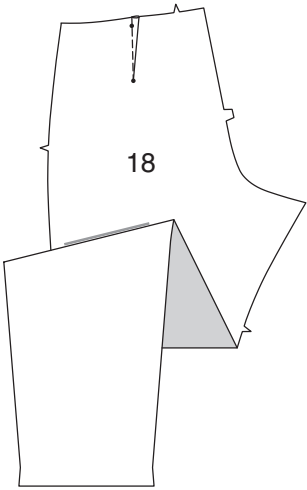


Réalisez la braguette devant comme suit : **A-** Piquez les pièces du devant ensemble au niveau du milieu du devant entre le grand cercle et l'encoche. **B-** Repliez le bord de l'ouverture du devant droit sur la ligne de pliure ; pressez. **C-** Placez la fermeture fermée (vers le haut) sous le bord de l'ouverture du devant droit, ayant le bord pressé près des dents de la fermeture et l'arrêt de fermeture sur le petit cercle. En utilisant un pied à fermeture à glissière, bâ tissez près du bord pressé. **D-** Piquez les pièces de la BRAGUETTE DROITE (16) ensemble le long du bord extérieur sans encoche, comme illustré. Égalisez. Retournez. Pressez. Bâ tissez les bords non finis. **E-** Sur l'envers, épinglez la braguette droite sur le bord de l'ouverture du devant droit (par-dessus la fermeture), en faisant coïncider les encoches et les petits cercles, ayant les bords non finis au même niveau. Bâ tissez le long du bâti précédent pour la fermeture à glissière. **F-** Sur l'endroit, en utilisant un pied à fermeture, piquez près du bord pressé du devant à travers toute l'épaisseur. **G- FINISSEZ** le bord extérieur de la PAREMENTURE DE BRAGUETTE GAUCHE (17). Épinglez la parementure de braguette sur le bord de l'ouverture du devant gauche, en faisant coïncider les grands cercles. Piquez, en arrêtant au grand cercle. Égalisez. **SOUS-PIQUEZ** la parementure de braguette. Retournez la parementure vers l'intérieur. **H-** Superposez le devant gauche au droit, en faisant coïncider les milieux. Bâ tissez près du bord à travers toute l'épaisseur. **I-** Épinglez la braguette droite en l'écartant. Dépliez la parementure de braguette. Épinglez le ruban de la fermeture restant sur la parementure de braguette gauche, en maintenant le devant gauche libre. En utilisant un pied à fermeture, piquez sur place près des dents et au centre du ruban de la fermeture. **J-** Rabattez la parementure de braguette gauche. Sur l'endroit, piquez le devant gauche sur la ligne de piqûre, en maintenant la braguette droite libre. **K-** Retournez la braguette droite en place. Sur l'envers, bâ tissez à la main la braguette et la parementure ensemble sur le bord inférieur, comme illustré. Recoupez l'excédent de ruban de la fermeture au même niveau que le bord inférieur de la braguette, si nécessaire. **L-** Si vous désirez, sur l'endroit, piquez une barrette de renfort sur l'extrémité inférieure de la braguette à travers toute l'épaisseur.

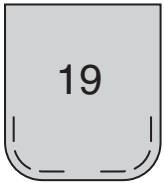


DOS ET CÔTÉS

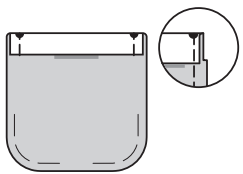
Piquez la pince sur le DOS (18), puis pressez-la vers le milieu.



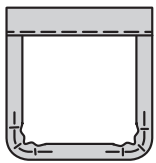
Piquez les bords arrondis de la POCHE DOS (19) à 1 cm du bord non fini, à grands points, comme illustré.



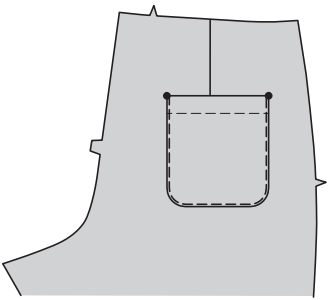
Retournez le bord supérieur vers l'extérieur le long de la ligne de pliure ; piquez les extrémités. Égalisez.



Retournez le bord supérieur de la poche vers l'intérieur, en repliant les rentrés sur les bords restants ; tirez sur le fil pour répartir l'ampleur sur les courbes. Pressez. Bâissez près du bord intérieur pressé.



**SURPIQUEZ** le long du bâti. Épinglez la poche sur le dos, en faisant coïncider les symboles. **PIQUEZ AU BORD** sur les bords du côté et inférieur.



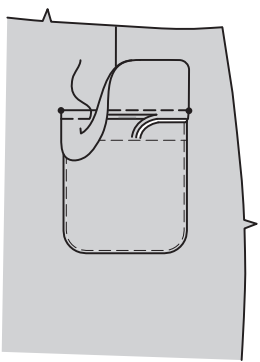
Pour chaque côté, piquez ensemble une pièce entoillée et une pièce non entoillée du **RABAT** (20), en laissant le bord supérieur ouvert. Égalisez.



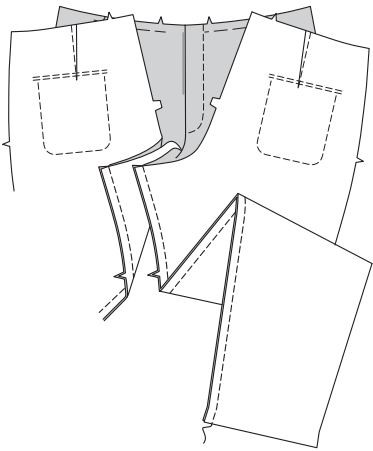
Retournez. Pressez. Bâissez les bords non finis.



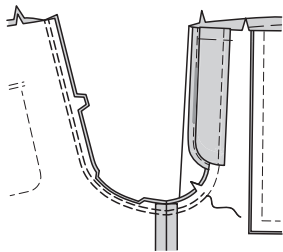
Épinglez le rabat sur le dos, en plaçant la ligne de couture de 1 cm le long de la ligne de rabat, en faisant coïncider les symboles. Piquez. Coupez le rentré du rabat à un peu moins de 6 mm, en veillant à ne pas couper le dos. Rabattez le rabat. Pressez. **SURPIQUEZ** le bord supérieur du rabat.



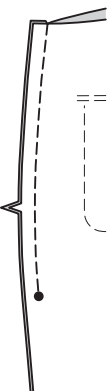
Piquez le devant et le dos ensemble sur le bord intérieur de la jambe, en étendant le dos pour ajuster.



Piquez la couture d'entrejambe, en raccordant avec la piqûre précédente sur le devant. Piquez de nouveau à 6 mm du rentré le long de la courbe. Égalisez près de la seconde piqûre.



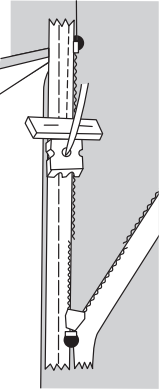
Piquez le devant et le dos sur les côtés, en laissant ouvert au-dessous des grands cercles supérieurs.



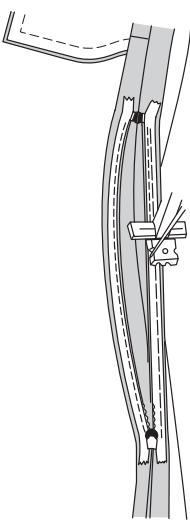
**NOTE** : La fermeture est plus longue que l'ouverture correspondante et sera ajustée après poser la fermeture.

**NOTE** : Piquez la fermeture invisible en utilisant un pied à fermeture à glissière invisible.

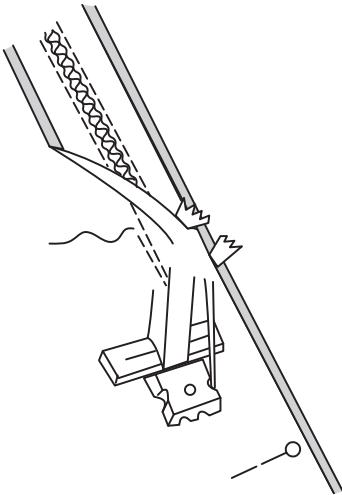
18. Ouvrez la fermeture et pressez le ruban à froid. Sur l'ENDROIT, épinglez le côté DROIT de la fermeture vers le bas sur le côté DROIT de l'ouverture de la fermeture. Ayez la spirale le long de la ligne de couture, le ruban sur le rentré et l'arrêt supérieur sur le grand cercle supérieur, comme illustré. Bâissez à la main au centre du ruban. Placez le pied à fermeture en haut de la fermeture avec la rainure DROITE du pied par-dessus la spirale. Piquez sur le ruban sur le grand cercle inférieur, en maintenant le pantalon libre. Piquez au point arrière pour renforcer.



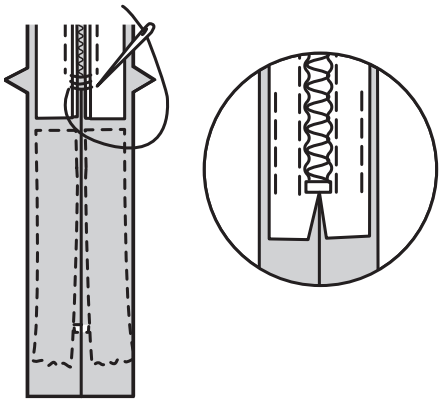
Épinglez de la même façon l'autre moitié de la fermeture sur le côté GAUCHE de l'ouverture de la fermeture. Bâissez à la main au centre du ruban. Placez le pied à fermeture en haut de la fermeture avec la rainure GAUCHE par-dessus la spirale. Piquez sur le ruban jusqu'à l'encoche inférieure, en maintenant le pantalon libre. Piquez au point arrière pour renforcer.



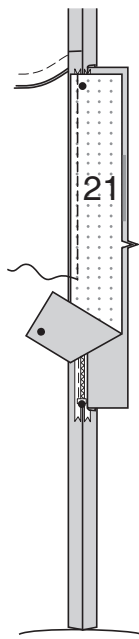
Fermez la fermeture et vérifiez qu'elle ne soit pas visible de l'ENDROIT. Tirez les extrémités libres du ruban de la fermeture à l'opposé du rentré. Épinglez la couture restante du côté ensemble au-dessous de la fermeture. Placez le pied à fermeture vers la GAUCHE de sorte que l'aiguille descende à travers l'encoche extérieure du pied. Commencez à piquer à 6 mm au-dessus du point le plus bas et légèrement vers la GAUCHE. Piquez la couture sur environ 7.5 cm. Piquez le reste de la couture en utilisant un pied-de-biche régulier.



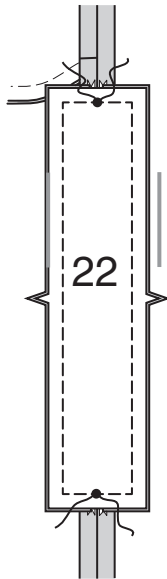
Comme la fermeture est plus longue que l'ouverture, en utilisant du fil solide, cousez à la main quelques petits points à travers les extrémités des spirales au bas de l'ouverture. Recoupez l'extrémité inférieure du ruban à 1.5 cm des points à la main. Si vous préférez, dépliez chaque rentré au bas de la fermeture et piquez le ruban sur celui-là.



Dépliez les rentrés du côté. Pour chaque côté, endroit contre endroit, épinglez une pièce de la PAREMENTURE DE CÔTÉ (21), côté entoilé vers le haut, sur les bords de l'ouverture de la fermeture, en faisant coïncider les grands cercles. Piquez entre les grands cercles, en utilisant un pied à fermeture, en maintenant le pantalon libre.

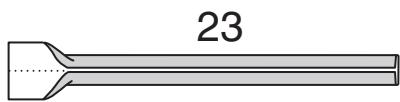


Pressez les parementures à l'opposé de la fermeture. Épinglez l'INCRUSTATION DU CÔTÉ (22) sur les parementures du côté, en faisant coïncider les encoches et les grands cercles. Piquez les bords extérieurs, en maintenant le pantalon libre, en arrêtant la piqûre aux grands cercles.

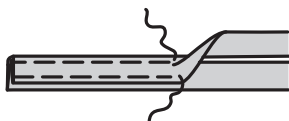


### PASSANTS, CEINTURE ET FINITION

Repliez 6 mm sur les long bords des PASSANTS (23) ; pressez.



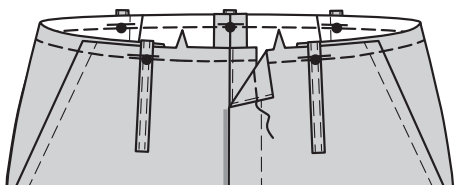
Envers contre envers, pliez les passants en deux dans le sens de la longueur, ayant les bords au même niveau ; pressez. **PIQUEZ LE BORD**, comme illustré.



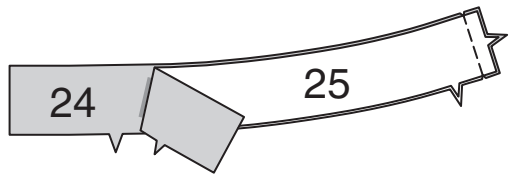
Coupez les passants en cinq morceaux, chacun de 8.26 cm de longueur.



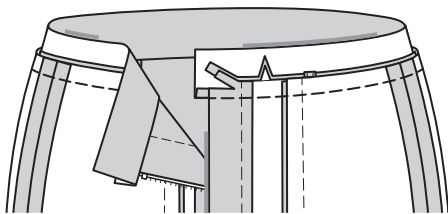
**PIQUEZ AU BORD** sur le bord supérieur du pantalon. Épinglez les passants sur le bord supérieur du pantalon, en centrant une extrémité par-dessus les grands cercles, ayant les bords non finis au même niveau. Bâissez le long de la ligne de couture de taille.



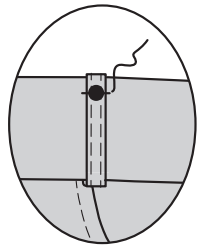
Piquez la pièce non entoillée de la CEINTURE GAUCHE (25) sur la CEINTURE DROITE (24) non entoillée au niveau du milieu du dos. **NOTE** : Les pièces entoillées de la ceinture gauche et droite seront utilisées pour la parementure.



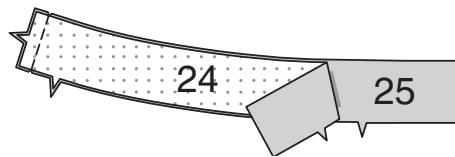
Épinglez la ceinture sur le bord supérieur du pantalon, en faisant coïncider les milieux, en plaçant les petits cercles sur les coutures latérales, en crantant le pantalon si nécessaire. Bâissez. Piquez. Égalisez. Pressez la couture vers la ceinture.



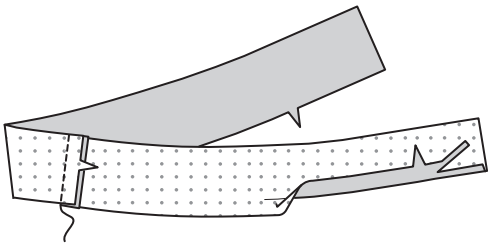
Relevez les passants par-dessus la ceinture, en centrant l'extrémité restante par-dessus les grands cercles, ayant les bords non finis au même niveau. Bâissez.



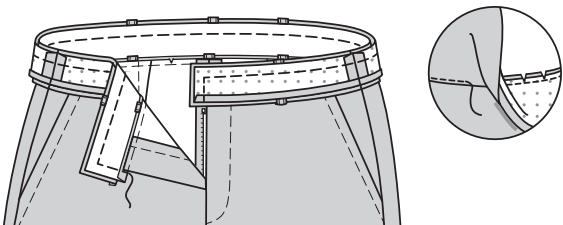
Piquez les pièces de la PAREMENTURE de ceinture gauche (25) et de la PAREMENTURE de ceinture droite (24) ensemble au niveau du milieu du dos.



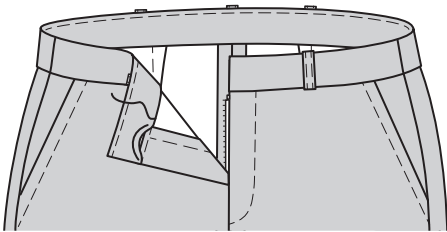
Repliez le rentré sur le bord inférieur de la parementure de ceinture. Pressez, en répartissant l'ampleur si nécessaire. Coupez le rentré pressé à 1 cm.



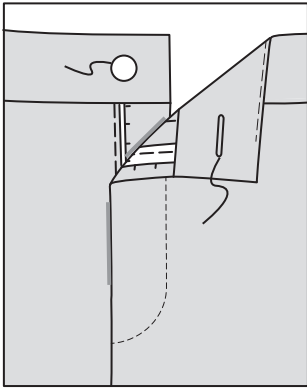
Épinglez la parementure de ceinture sur la ceinture, en faisant coïncider les milieux et les coutures. Piquez le bord supérieur et du devant. Égalisez. **SOUS-PIQUEZ** la parementure.



Retournez la parementure vers l'intérieur. Pressez. Coupez le bord pressé par-dessus la couture aux **POINTS COULÉS**.



Faites la boutonnière sur la marque de la ceinture gauche. Cousez le bouton sur le petit cercle de la ceinture droite.



Relevez un ourlet sur le pantalon. Bâissez près de la pliure. Repliez 6 mm sur le bord non fini. Bâissez l'ourlet en place près du bord supérieur. Pressez. **SURPIQUEZ** l'ourlet le long du bâti supérieur.

