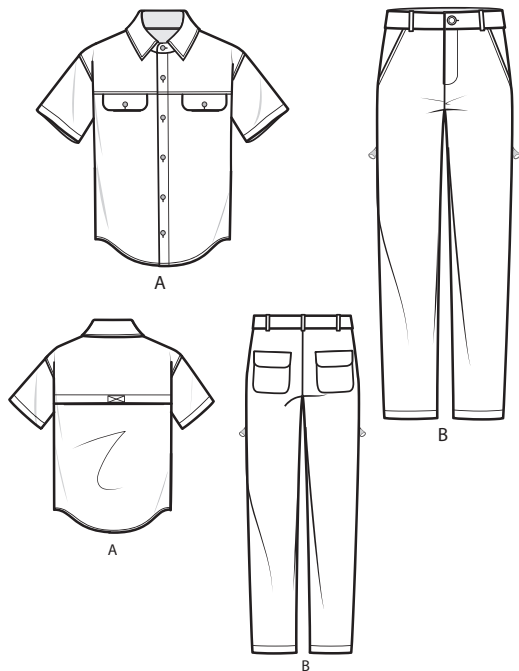
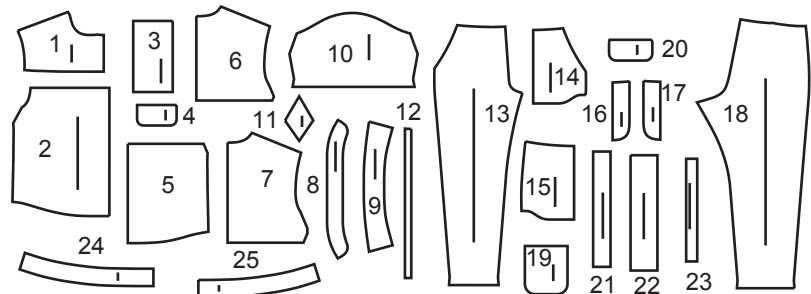


@\_donnyQ

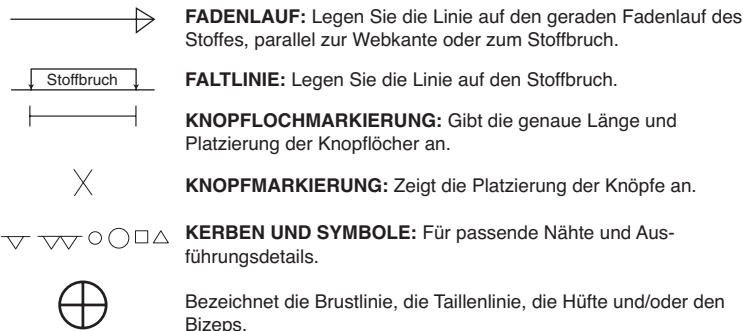


## 25 SCHNITTEILE



- 1 VORDERE PASSE - A
- 2 VORDERTEIL - A
- 3 TASCHE - A
- 4 KLASPE - A,B
- 5 RÜCKENTEIL - A
- 6 FUTTER DER RÜCKW. PASSE - A
- 7 RÜCKW. PASSE - A
- 8 KRAGENBAND - A
- 9 KRAGEN - A
- 10 ÄRMEL - A
- 11 ZWICKEL - A
- 12 KNOPFLOCHLEISTE - A
- 13 VORDERTEIL - B
- 14 TASCHENBESATZ - B
- 15 SEITL. VORDERTEIL UND TASCHE - B
- 16 RECHTER HOSENSCHLITZ - B
- 17 LINKER HOSENSCHLITZBESATZ - B
- 18 RÜCKENTEIL - B
- 19 GESÄSSTASCHE - B
- 20 KLASPE - B
- 21 SEITL. BESATZ - B
- 22 SEITL. EINSATZ - B
- 23 TRÄGER - B
- 24 RECHTER BUND - B
- 25 LINKER BUND - B

### MUSTERMARKIERUNGEN



**NAHTZUGABE:** 1.5 cm enthalten, sofern nicht anders angegeben, aber nicht auf dem Gewebe aufgedruckt.

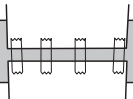
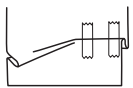
### GEGEBENENFALLS ANPASSEN

Verlängern oder verkürzen Sie an den Anpassungslinien (=) oder an den auf dem Muster angegebenen Stellen. Wenn eine größere Länge hinzugefügt wird, müssen Sie eventuell zusätzlichen Stoff kaufen.

**ZUM VERKÜRZEN:** Falten Sie entlang der Anpassungslinie. Machen Sie eine Falte mit der Hälfte der benötigten Menge. Aufkleben.

**ZUM VERLÄNGERN:** Schneiden Sie zwischen den Anpassungslinien. Verteilen Sie den Betrag nach Bedarf, halten Sie die Kanten parallel. Kleben Sie über das Papier.

Wenn die Änderungslinien nicht auf dem Gewebe liegen, verlängern oder kürzen Sie an der unteren Kante.



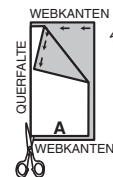
**SCHRUMPFEN** Sie den **STOFF**, wenn er nicht als vorgeschrumpt gekennzeichnet ist. Drücken Sie.

**KREISEN** Sie die **ZEICHNUNG** für Modell, Größe, Stoffbreite.

Verwenden Sie das Auflageplan **MIT STRICHRICHTUNG** für Stoffe mit Einwegmustern, Strichrichtung, Flor oder Oberflächenschattierung. Da die meisten Maschenwaren Oberflächenschattierungen aufweisen, wird ein Auflageplan mit Strichrichtung verwendet.

Für **DOPPELTE DICKE (MIT STOFFBRUCH)** - falten Sie den Stoff rechts auf rechts.

**\*DOPPELTE DICKE (OHNE STOFFBRUCH)** - Für Stoffe mit Strichrichtung falten Sie den Stoff quer, rechts auf rechts. Markieren Sie wie gezeigt. Schneiden Sie entlang der Querfalte des Stoffes (A). Drehen Sie die obere Lage um 180°, so dass die Pfeile in die gleiche Richtung zeigen, und legen Sie über die untere Lage, rechts auf rechts (B).



Für **EINZELNE DICKE** - legen Sie den Stoff mit der rechten Seite nach oben. (Für Pelzflor-Stoffe legen Sie die Florseite nach unten.)

### SCHNEIDEN UND MARKIEREN

★ Schneiden Sie zuerst die anderen Teile aus, so dass genügend Stoff zum Zuschneiden dieses Teils vorhanden ist. Öffnen Sie den Stoff. Schneiden Sie bei "Schnitt 1"-Teilen das Teil einmal auf einer einzelnen Dicke mit der Stoffseite nach oben auf der rechten Seite des Stoffes zu.

Das Schnittmuster kann Schnittlinien für mehrere Größen enthalten. Wählen Sie die richtige Schnittlinie oder die Schnittmusterteile für Ihre Größe aus.

Legen Sie vor dem **SCHNEIDEN** alle Teile entsprechend dem Auflageplan auf den Stoff. Stecken Sie. (**Die Auflagepläne zeigen die ungefähre Position der Schnittmusterteile; die Position kann je nach Schnittmustergröße variieren. Position kann je nach Größe des Schnittmusters variieren.**) Schneiden Sie **GENAU** aus, indem Sie die Kerben nach außen schneiden.

Bevor Sie das Schnittmuster entfernen, **ÜBERTRAGEN SIE DIE MARKIERUNGEN** und Konstruktionslinien auf die linke Seite des Stoffes, indem Sie die Methode mit Nadel und Kreidestift oder Pauspapier und Schneiderrad verwenden. Markierungen, die auf der rechten Seite des Stoffes benötigt werden, sollten Faden nachgezeichnet werden.

**HINWEIS:** Kästchen mit gestrichelten Linien (a! b! c!) in den Auflageplänen stellen Teile dar, die nach den angegebenen Maßen geschnitten wurden.

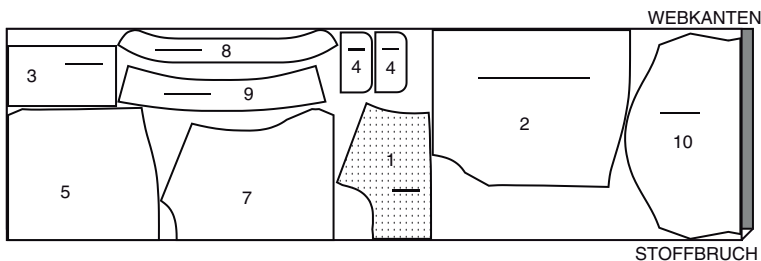
## ZUSCHNITTPLÄNE

| RECHTE<br>MUSTERSEITE | LINKE<br>MUSTERSEITE | RECHTE<br>STOFFSEITE | LINKE<br>STOFFSEITE |
|-----------------------|----------------------|----------------------|---------------------|
|-----------------------|----------------------|----------------------|---------------------|

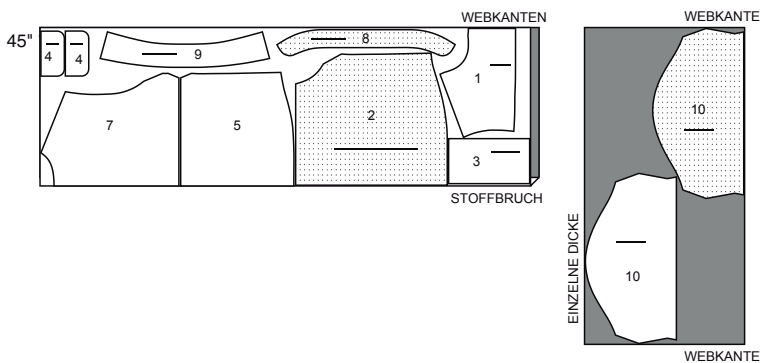
### HEMD A

Teile: 1 2 3 4 5 7 8 9 10

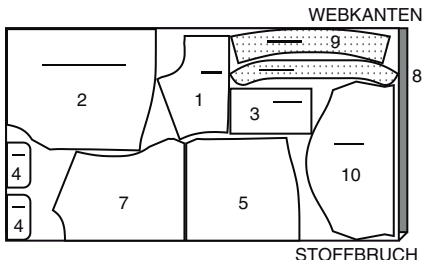
115 cm  
mit Strichrichtung  
Größen 34-36-38-40-42-44



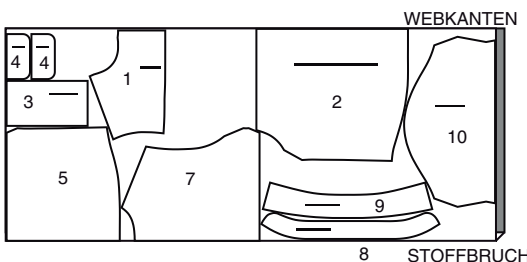
115 cm  
mit Strichrichtung  
Größen 46-48-50-52



150 cm  
mit Strichrichtung  
Größen 34 36 38 40 42 44 46



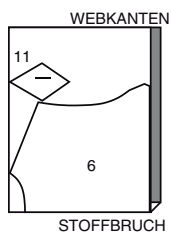
150 cm  
mit Strichrichtung  
Größen 48-50-52



### GARNITURSTOFF A (Futter der rückw. Passe, Zwickel)

Teile: 6 11

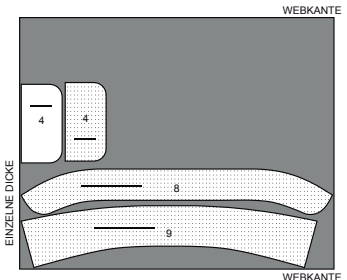
115 cm, 150 cm  
mit Strichrichtung  
alle Größen



### EINLAGE A

Teile: 4 8 9

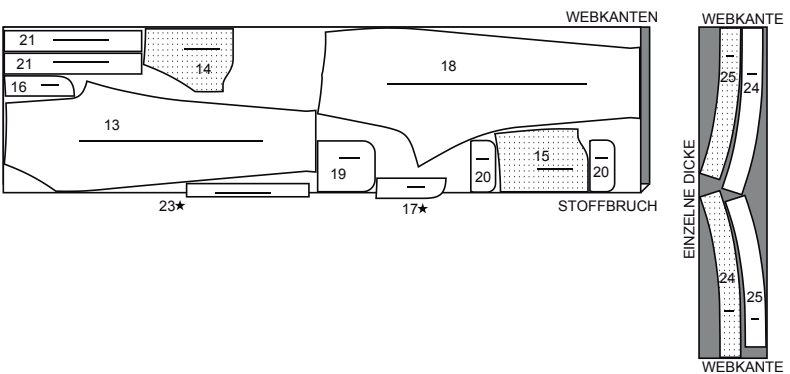
51 cm  
ohne Strichrichtung  
alle Größen



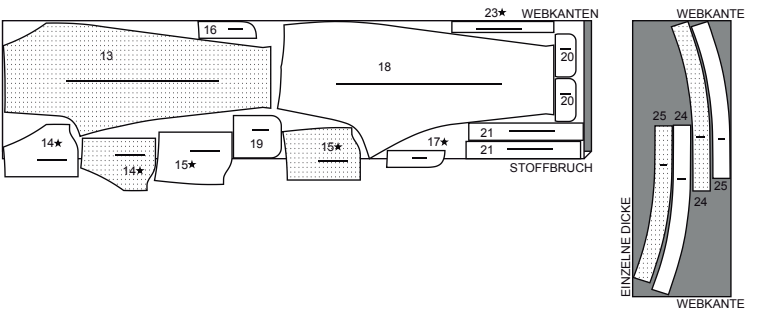
### HOSE B

Teile: 13 14 15 16 17 18 19 20 21 23 24 25

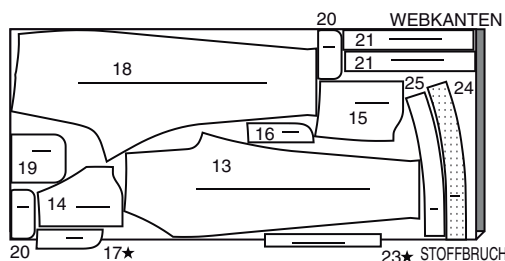
115 cm  
mit Strichrichtung  
Größen 34-36-38-40-42



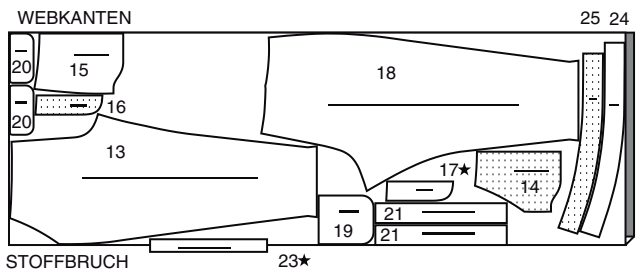
115 cm  
mit Strichrichtung  
Größen 44-46-48-50-52



150 cm  
mit Strichrichtung  
Größen 34-36-38-40-42



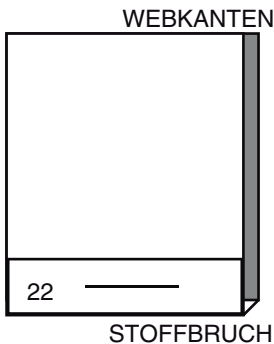
150 cm  
mit Strichrichtung  
Größen 44-46-48-50-52



### GARNITURSTOFF B (seitl. Einsätze)

Teile: 22

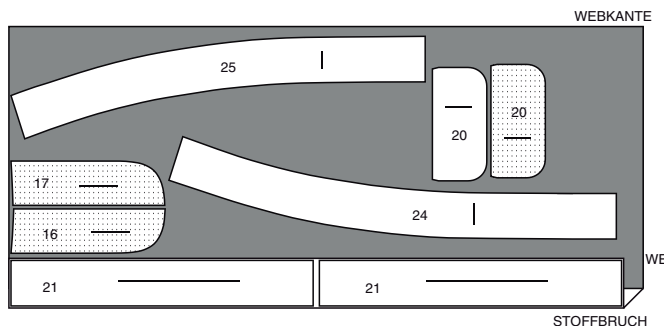
115 cm, 150 cm  
mit Strichrichtung  
alle Größen



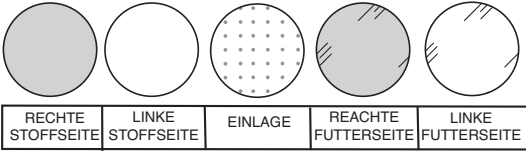
### EINLAGE B

Teile: 16 17 20 21 24 25

51 cm  
ohne Strichrichtung  
alle Größen

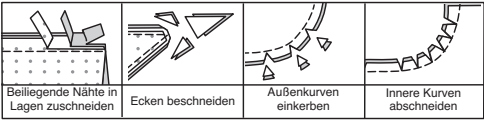


NÄHINFORMATIONEN  
STOFFSCHLÜSSEL



NAHTZUGABEN

Es sind 1.5 cm Nahtzugaben im Schnittmuster berücksichtigt, sofern nicht anders angegeben.



STECKEN UND ANPASSEN

Stecken oder heften Sie die Nähte, RECHTS AUF RECHTS, mit passenden Einkerbungen. Passen Sie das Kleidungsstück an, bevor Sie die Hauptnähte nähen.

BÜGELN

Bügeln Sie die Nahtzugaben flach; öffnen Sie sie dann, sofern nicht anders angegeben. Stecken Sie wo nötig, damit sie flach liegen.

GLOSSAR

Nähbegriffe, die in der Nähanleitung in **FETTD RUCK** erscheinen, werden im Folgenden erklärt.

**KNAPPKANTIG STEPPEN** - Nähen Sie dicht an der fertigen Kante oder Naht.

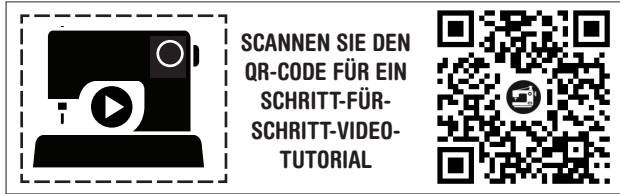
**VERSÄÜBERN** - Nähen Sie 6 mm von der Schnittkante entfernt und versäubern Sie mit einer der folgenden Methoden ab: (1) mit Hilfe einer Zickzackschere ODER (2) mit Overlockstichen ODER (3) entlang der Steppnaht wenden und dicht an der Falte nähen ODER (4) mit Hilfe einer Overlock-Maschine.

**SÄUMEN**- Nadel durch eine gefaltete Kante schieben, dann einen Faden des darunter liegenden Stoffes aufnehmen.

**FESTSTEPPEN**– Steppen Sie 3 mm von der Nahtlinie in der Nahtzugabe (normalerweise 1.3 cm von der Schnittkante).

**ABSTEPPEN**- Nähen Sie auf der Außenseite 6 mm von der Kante, der Naht oder der vorherigen Naht entfernt, wobei Sie den Nähfuß als Führung verwenden, oder nähen Sie an den in der Anleitung angegebenen Stellen.

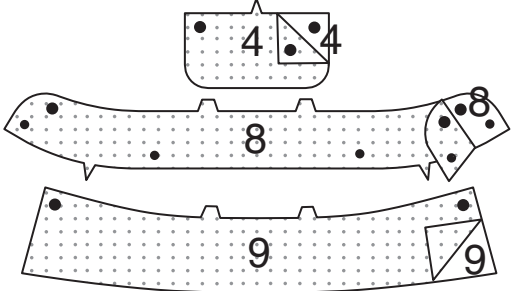
**UNTERSTEPPEN**- Öffnen Sie den Besatz oder die Unterseite des Kleidungsstücks; nähen Sie auf der Nahtzugabe dicht an der Naht..



HEMD A

EINLAGE

Stecken Sie die Einlage auf die linke Seite jedes passenden Stoffabschnitts. Bügeln Sie gemäß den Anweisungen des Herstellers.

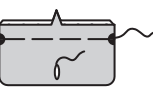


VORDERTEIL

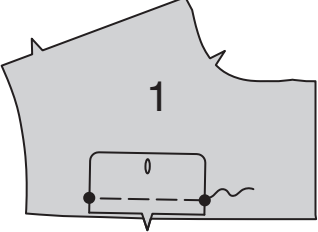
Nähen Sie für jede Seite zwei Teile der KLASPE (4) zusammen, lassen Sie dabei die eingekerbte Kante offen. Beschneiden.



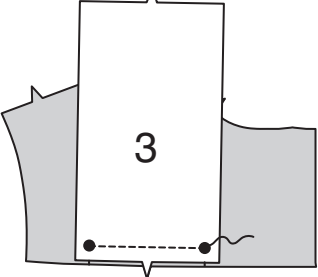
Wenden. Bügeln Sie. Heften Sie die Schnittkanten. Machen Sie ein Knopfloch in der Klappe an der Markierung.



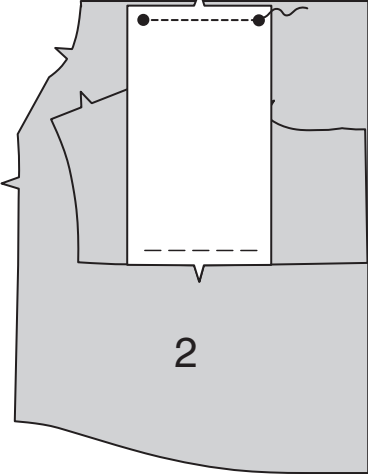
Stecken Sie die Klappe an die untere Kante der VORD. PASSE (1) heften, wobei die großen Punkte und die Kerben übereinstimmen und die Schnittkanten gerade sind. Heften.



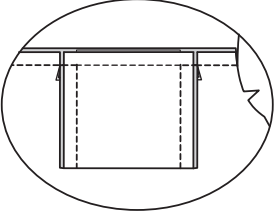
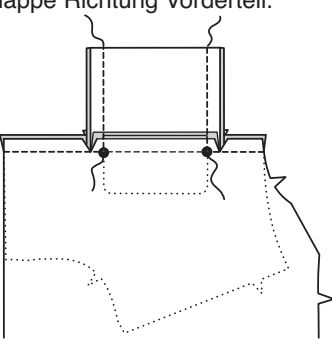
Stecken Sie die Oberkante der TASCH E (3) rechts auf rechts auf die Unterkante der vord. Passe, über die Klappe, wobei die Kerben übereinstimmen. Nähen Sie zwischen den großen Punkten.



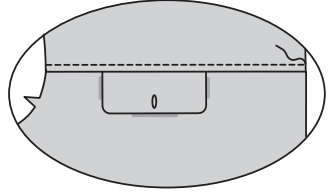
Stecken Sie die untere Kante der Tasche rechts auf rechts an der Oberkante des VORDERTEILS (2) fest, wobei die Kerben übereinstimmen. Nähen Sie zwischen den großen Punkten.



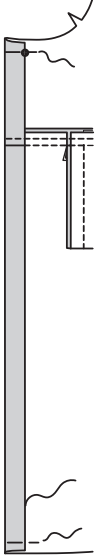
Stecken Sie die vordere Passe rechts auf rechts auf das Vorderteil, wobei die großen Punkte und die Falllinien übereinstimmen. Nähen Sie, lassen Sie dabei zwischen den großen Punkten offen und halten Sie die Taschenkanten frei. Schneiden Sie die vorderen Nahtzugaben an den Taschenkanten ein. Falten Sie die Tasche entlang der Falllinie. Nähen Sie die Taschenkanten zusammen. Bügeln Sie die Naht nach oben und drücken Sie die Tasche und die Klappe Richtung Vorderteil.



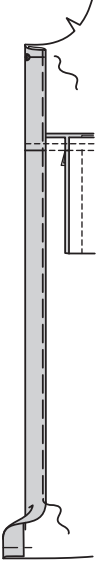
STEPPEN Sie die vordere Naht AB.



Wenden Sie die vordere Öffnungskante entlang der äußeren Falllinie nach innen; bügeln. Heften Sie die Schnittkanten zusammen. Unsichtbar entlang der Innenkante nähen.



Für den Stoffbesatz die vordere Öffnungskante entlang der verbleibenden Falllinie wieder nach innen wenden; bügeln. Heften Sie die Schnittkanten zusammen und dicht an der Innenkante.

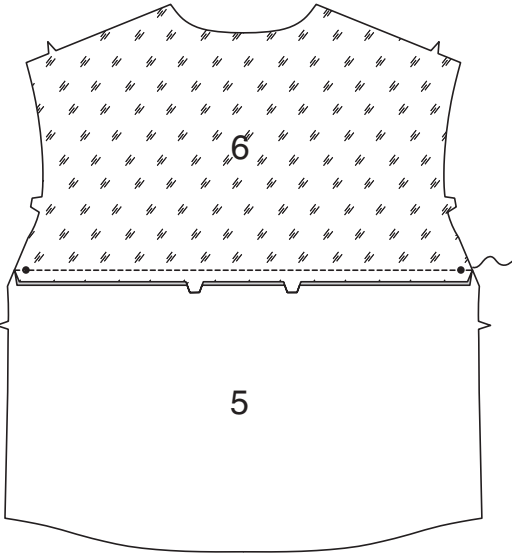


STEPPEN Sie das Vorderteil entlang der inneren Heftung AB.

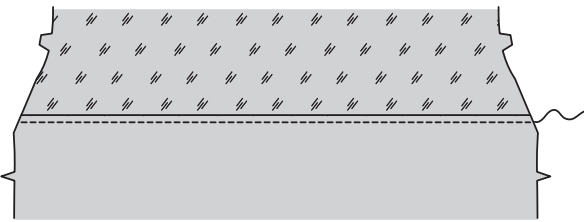


RÜCKENTEIL UND ÄRMEL

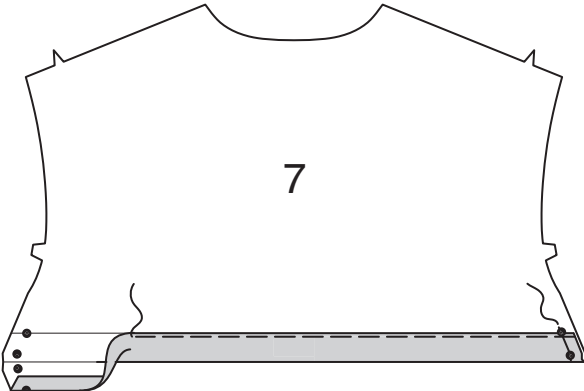
Stecken Sie das FUTTER DER RÜCKW. PASSE (6) an die Oberkante des RÜCKENTEILS (5), wobei die Mitten und Kerben übereinstimmen. Nähen Sie. Bügeln Sie die Naht nach unten.



STEPPEN Sie die hintere Naht AB.



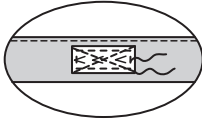
Wenden Sie die Nahtzugabe an der unteren Kante der RÜCKW. PASSE (7) ein. Bügeln Sie. Wenden Sie die Unterkante der rückw. Passe entlang der Falllinie nach innen. Bügeln Sie. Heften Sie die Seitenkanten und dicht an der Innenkante.



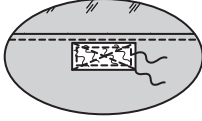
Nähen Sie auf der Außenseite die rückw. Passe entlang der Nahtlinie.



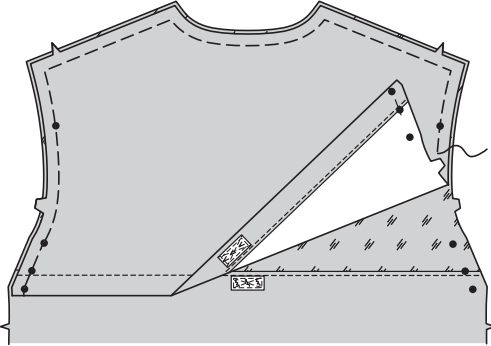
Schneiden Sie das Klettband 2.5 cm lang zu. Legen Sie das Hakenteil des Klettbandes auf der Innenseite mittig über die untere Kante der rückw. Passe, zwischen Naht und Falz, wie gezeigt. Nähen Sie entlang der Außenkanten und diagonal über die Mitte, wie gezeigt, fest.



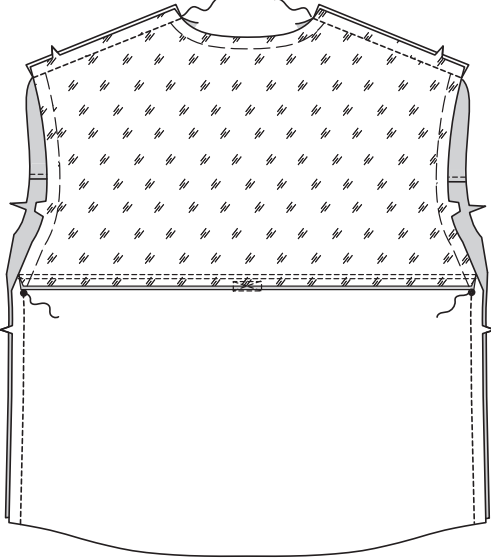
Legen Sie auf der Außenseite das Schlaufenteil des Klettbandes wie gezeigt mittig über die obere Kante des Rückenteils. Nähen Sie entlang der Außenkanten und diagonal über die Mitte fest.



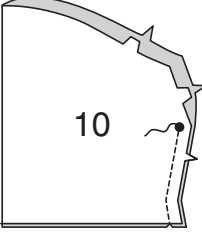
Legen Sie die rückw. Passe mit der rechten Seite nach oben über das Rückenteil und das Futter, so dass die Mittelpunkte und kleinen Punkte übereinstimmen und die Schnittkanten gerade sind. Heften.



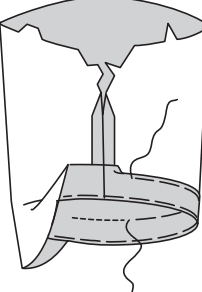
Nähen Sie die Vorderteile an den Schultern an das Rückenteil. Nähen Sie die Vorderteile an das Rückenteil an den Seiten, lassen Sie dabei oberhalb der unteren kleinen Punkten offen, wie gezeigt.



Nähen Sie die Naht des ÄRMELS (10), dabei lassen Sie oberhalb der unteren großen Punkte offen.

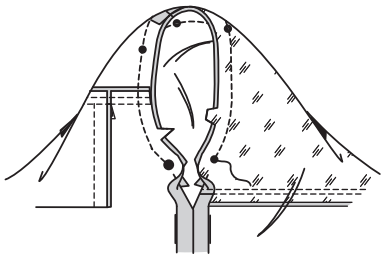


Drehen Sie den Ärmelsaum um. Heften Sie dicht an der Falte. Drehen Sie 6 mm an der Schnittkante ein. Heften Sie den Saum dicht an der Oberkante fest. Bügeln Sie. STEPPEN Sie den Saum entlang der oberen Heftung AB.

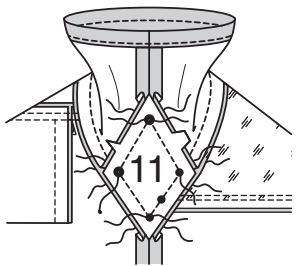




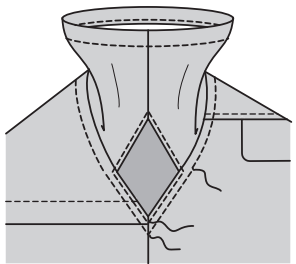
Stecken Sie den Ärmel rechts auf rechts an die Armausschnittkante und platzieren Sie den oberen mittleren kleinen Punkt an der Schulternaht. Heften. Nähen Sie zwischen dem unteren kleinen Punkt auf der Rückseite und dem oberen großen Punkt auf der Vorderseite. Bügeln Sie die Nahtzugaben flach. Wenden Sie die Naht nach oben.



Stecken Sie den ZWICKEL (11) rechts auf rechts an die Unterarm- und Seitenkanten, wobei die Symbole übereinstimmen. Nähen Sie, unterbrechen Sie die Naht an den oberen, unteren und seitlichen Punkten, wie gezeigt. Bügeln Sie die Nähte nach oben und zum Ärmel hin.

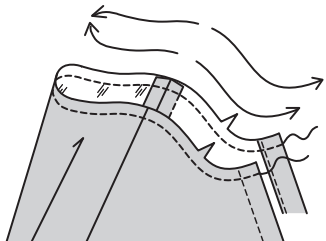


**STEPHEN** Sie das Top und den Ärmel um die Zwickel **KNAPPKANTIG**, wie gezeigt. **STEP-PEN** Sie die Armausschnittnähte **AB**.



KRAGEN UND ABSCHLUSS

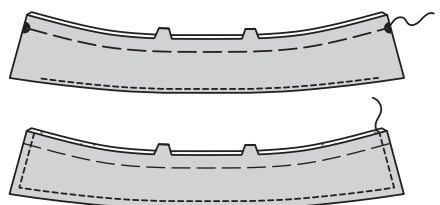
**STEPHEN** Sie die Halsausschnittkante **FEST**.



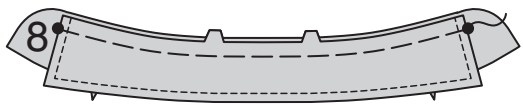
Rechts auf rechts die Teile von KRAGEN (9) zusammenstecken, wobei die Mittelpunkte übereinstimmen. Nähen Sie, lassen Sie die gekerbte Kante offen. Beschneiden. Für den Besatz, **STEPHEN** Sie den mit Einlage versehenen Kragen **UNTER**.



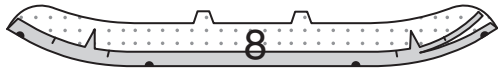
Wenden. Bügeln Sie. Heften Sie die Schnittkanten. **STEPHEN** Sie die fertigen Kanten **AB**.



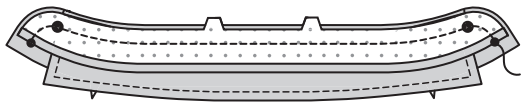
Stecken Sie den Kragen auf die rechte Seite des nicht versehenen Teils vom KRAGENBAND (8), mit der Vorderseite nach unten, auf, so dass die Mittelpunkte und großen Punkte übereinstimmen. Heften.



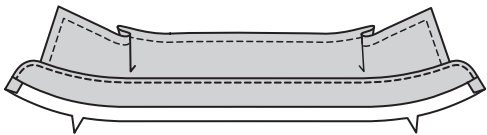
Wenden Sie für den Besatz die Nahtzugabe an der unteren Kante des mit Einlage versehenen Kragenbandteils. Bügeln Sie, falls erforderlich, die Fülle ein. Schneiden Sie die gebügelte Nahtzugabe auf 1 cm zurück.



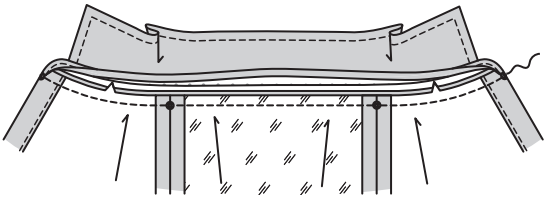
Stecken Sie den Kragenbandbesatz rechts auf rechts über den Kragen auf das Kragenband, wobei die Mittelpunkte und Symbole übereinstimmen. Nähen Sie, lassen Sie die Unterkante offen. Beschneiden. **STEPHEN** Sie den Besatz **UNTER**.



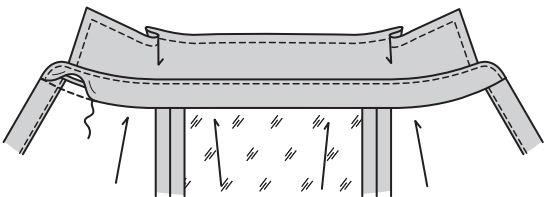
Wenden. Bügeln Sie.



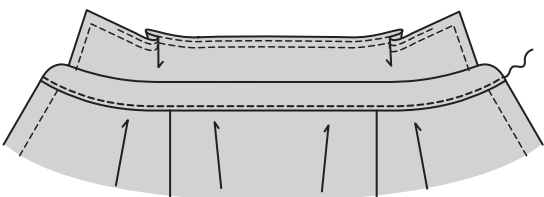
Stecken Sie das Kragenband und den Kragen an der Halskante, wobei die Mittelpunkte übereinstimmen und die inneren kleinen Punkte an den Schulternähten platzieren, die restlichen kleinen Punkte übereinstimmen und die Halskante, wo nötig, einschneiden. Heften. Nähen Sie. Beschneiden. Bügeln Sie die Naht zum Kragenband hin.



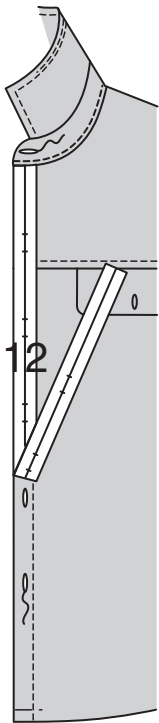
**SÄUMEN** Sie die gebügelte Kante über die Naht.



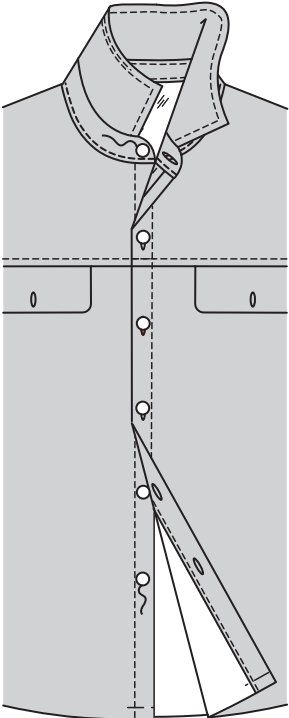
**STEPHEN** Sie die Unterkante des Kragenbandes **KNAPPKANTIG**.



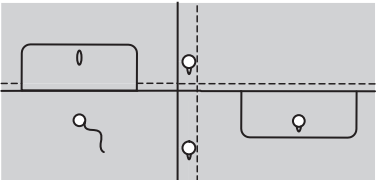
Legen Sie die KNOPLÖCHLEISTE (12) auf das linke Vorderteil, so dass die Musterkanten wie gezeigt mit den fertigen Kanten des Hemdes übereinstimmen. Übertragen Sie die Markierungen. Stechen Sie die Knopflöcher auf den Markierungen. Machen Sie ein Knopfloch im Kragenband an der Markierung.



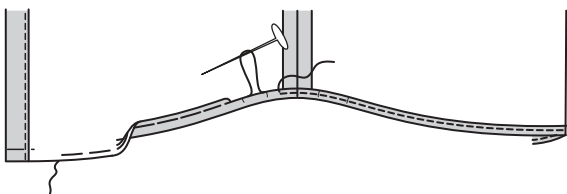
Lappen Sie die Öffnungskanten wie gezeigt, wobei die Mittelpunkte übereinstimmen. Nutzen Sie die Knopflöcher als Hilfslinien und machen Sie Knopfmarkierungen auf dem rechtem Vorderteil. Nähen Sie Knöpfe an den Markierungen. Nähen Sie den Knopf an das Kragenband am kleinen Punkt.



Verwenden Sie die Klappen als Hilfslinien und machen Sie Knopfmarkierungen auf dem Vorderteil. Nähen Sie die Knöpfe an den Markierungen an das Vorderteil.



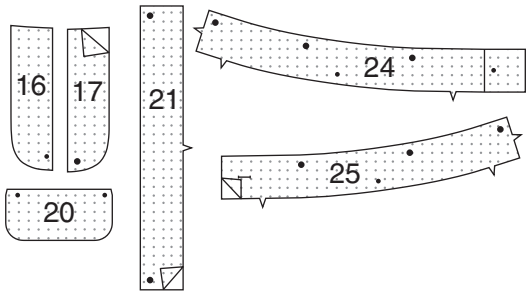
Nähen Sie mit langen Maschinestichen 6 mm von der unteren Kante des Hemdes entfernt. Drehen Sie den 1.5 cm langen Saum um, indem Sie 6 mm an der Schnittkante einschlagen. Ziehen Sie am Faden, um die Fülle einzuhalten. Nähen Sie. Bügeln Sie.



HOSE B

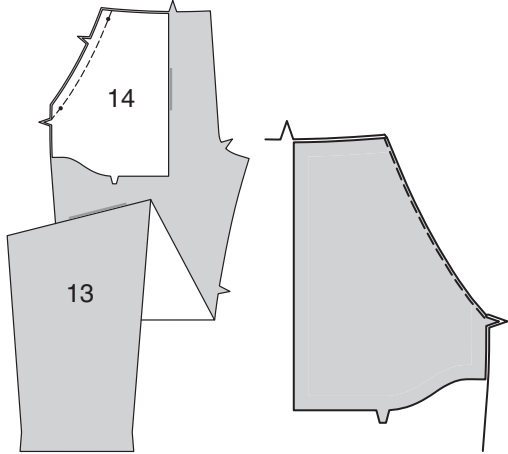
EINLAGE

Stecken Sie die EINLAGE auf die linke Seite jedes passenden STOFFABSCHNITTES. Bügeln Sie gemäß den Anweisungen des Herstellers.

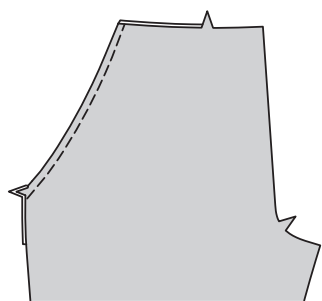


VORDERTEIL

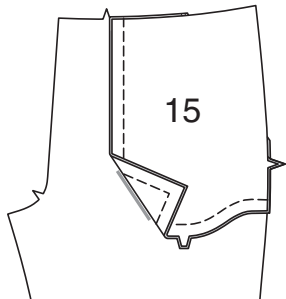
Stecken Sie den TASCHENBESATZ (14) rechts auf rechts an die obere Seitenkante des Vorderteils, wobei die Kerben und kleinen Punkte übereinstimmen. Nähen Sie. Beschneiden. **STEPHEN** Sie den Taschenbesatz **UNTER**.



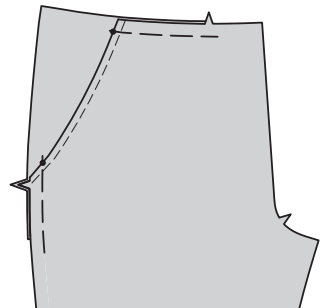
Drehen Sie die Tasche nach innen. Bügeln Sie. **STEPHEN** Sie die Taschnennaht **AB**.



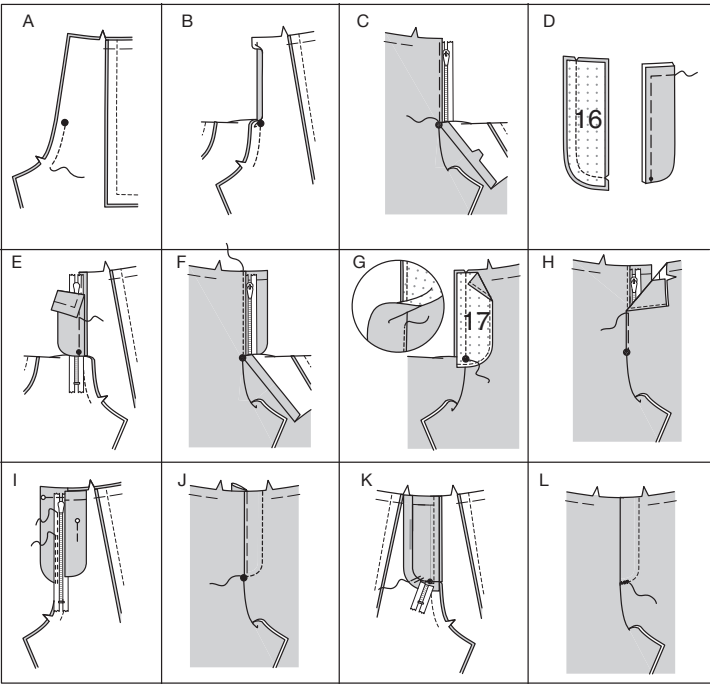
Öffnen Sie den Taschenbesatz. Stecken Sie rechts auf rechts das SEITL. VORDERTEIL UND DIE TASCHE (15) auf den Taschenbesatz, wobei die Kerben übereinstimmen. Nähen Sie die Vorder- und Unterkanten zusammen.



Wenden Sie den Taschenbesatz und die Tasche, wobei die kleinen Punkte übereinstimmen. Heften Sie die Ober- und Seitenkanten.

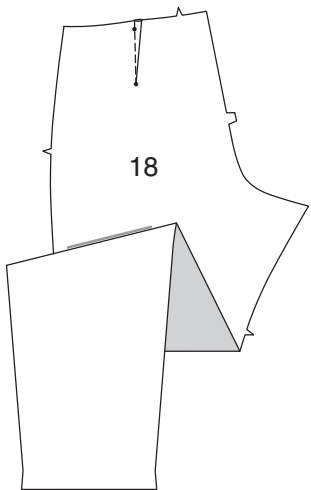


Konstruieren Sie das Vorderteil des Hosenschlitzes wie folgt:  
**A** - Nähen Sie die Vorderteile in der vorderen Mitte zwischen dem großen Punkt und der Kerbe zusammen.  
**B** - Schlagen Sie die rechte vordere Öffnungskante entlang der Faltlinie ein; bügeln.  
**C** - Legen Sie den geschlossenen Reißverschluss (mit der Vorderseite nach oben) unter die rechte vordere Öffnungskante, so dass die gebügelte Kante dicht an den Reißverschlusszähnen und der Reißverschluss am kleinen Punkt anhält. Heften Sie mit einem Reißverschlussfuß dicht an der gebügelten Kante.  
**D** - Nähen Sie die Teile des RECHTEN HOSENSCHLITZES (16) entlang der äußeren ungekerbten Kante wie gezeigt zusammen. Beschneiden. Wenden. Bügeln Sie. Heften Sie die Schnittkanten.  
**E** - Stecken Sie den rechten Hosenschlitz auf der Innenseite an die rechte vordere Öffnungskante (über dem Reißverschluss), wobei die Kerben und kleinen Punkte übereinstimmen und die Schnittkanten gleichmäßig sind. Heften Sie entlang der vorherigen Heftung für den Reißverschluss.  
**F** - Nähen Sie auf der Außenseite mit einem Reißverschlussfuß dicht an der gebügelten Kante des Vorderteils durch alle Lagen.  
**G** - **VERSÄUBERN** Sie die Außenkante des LINKEN HOSENSCHLITZBESATZES (17). Stecken Sie den Hosenschlitzbesatz an der linken vorderen Öffnungskante, wobei die großen Punkte übereinstimmen. Nähen Sie, endend am großen Punkt. Beschneiden. **STEPHEN** Sie den Hosenschlitzbesatz **UNTER**. Wenden Sie den Besatz nach innen.  
**H** - Lappen Sie das linke Vorderteil über das rechte, wobei die Mittelpunkte übereinstimmen. Heften Sie dicht an der Kante durch alle Dicken.  
**I** - Stecken Sie den rechten Hosenschlitz aus dem Weg. Öffnen Sie den Hosenschlitzbesatz. Stecken Sie das restliche Reißverschlussband an den linken Hosenschlitzbesatz, lassen Sie dabei das linke Vorderteil frei. Nähen Sie mit einem Reißverschlussfuß dicht an den Reißverschlusszähnen und entlang der Mitte des Reißverschlussbandes.  
**J** - Wenden Sie den linken Hosenschlitzbesatz nach unten. Nähen Sie auf der Außenseite das linke Vorderteil entlang der Nahtlinie, lassen Sie dabei den rechten Hosenschlitz frei.  
**K** - Wenden Sie den rechten Hosenschlitz fest zurück. Heften Sie auf der Innenseite den Hosenschlitz und den Besatz an der unteren Kante zusammen, wie gezeigt. Schneiden Sie das überschüssige Reißverschlussband ggf. bis zur Unterkante des Hosenschlitzes zurück.  
**L** - Falls gewünscht, nähen Sie auf der Außenseite mit der Maschine einen Riegel über das untere Ende des Hosenschlitzes durch alle Dicken.

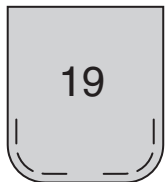


RÜCKENTEIL UND SEITEN

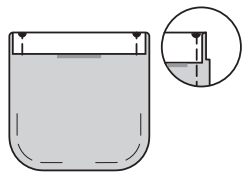
Nähen Sie den Abnäher im RÜCKENTEIL (18). Bügeln Sie zur Mitte hin.



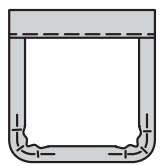
Nähen Sie die gebogenen Kanten der GESÄSSTASCHE (19) mit langen Maschinestichen 1 cm von der Schnittkante entfernt, wie gezeigt.



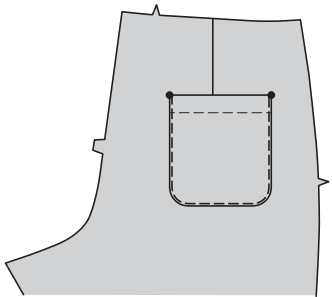
Obere Kante entlang der Faltlinie nach außen wenden;Enden nähen. Beschneiden.



Oberkante der Tasche nach innen wenden, Nahtzugaben an den verbleibenden Kanten einschlagen; Fäden ziehen, um die Fülle an den Kurven zu vergrößern. Bügeln Sie. Heften Sie dicht an der inneren gebügelten Kante.



**STEPPEN** Sie entlang der Heftung **AB**. Stecken Sie die Tasche auf das Rückenteil, wobei die Symbole übereinstimmen. **STEPPEN** Sie die Seiten und die Unterkanten **KNAPPKANTIG**.



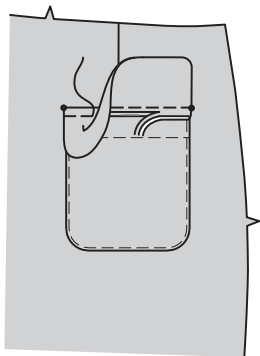
Nähen Sie auf jeder Seite ein Stück mit und ein Stück ohne Einlage KLASPE (20) zusammen, lassen Sie dabei die obere Kante offen. Beschneiden.



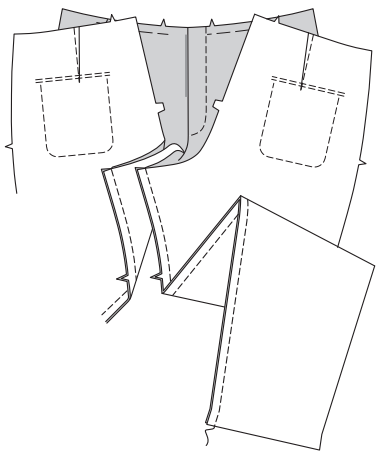
Wenden. Bügeln Sie. Heften Sie die Schnittkanten.



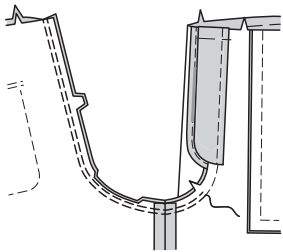
Stecken Sie die Klappe auf das Rückenteil, wobei die Nahtlinie 1 cm entlang der Klappenlinie verläuft, wobei die Symbole übereinstimmen. Nähen Sie. Beschneiden Sie die Nahtzugabe der Klappe auf knapp 6 mm und achten Sie darauf, dass Sie das Rückenteil nicht einschneiden. Schlagen Sie die Klappe nach unten. Bügeln Sie. **STEPPEN** Sie die obere Kante der Klappe **AB**.



Vorder- und Rückenteil an der inneren Beinkante zusammennähen, dabei das Rückenteil dehnen, damit es passt.



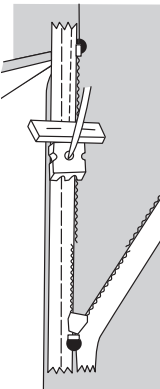
Nähen Sie Schrittnaht und schließen Sie dabei an die vorherige Naht im Vorderteil an. Nähen Sie erneut 6 mm von der Nahtzugabe entfernt entlang der gebogenen Kante. Beschneiden Sie dicht an der zweiten Naht.



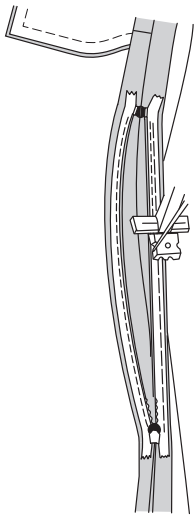
Nähen Sie das Vorderteil an das Rückenteil an den Seiten, lassen Sie dabei unterhalb der oberen großen Punkten offen.



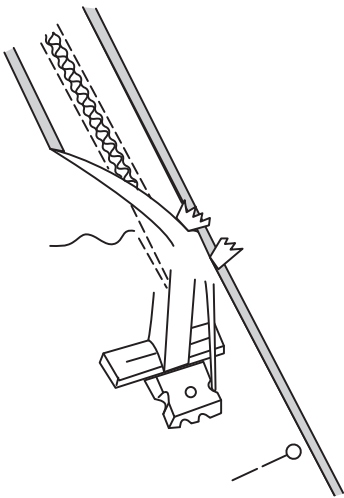
**HINWEIS:** Der Reißverschluss ist länger als die Reißverschlussöffnung und wird nach dem Einsetzen des Reißverschlusses angepasst. **HINWEIS:** Nähen Sie den unsichtbaren Reißverschluss mit einem unsichtbaren Reißverschlussfuß. Öffnen Sie den Reißverschluss und bügeln Sie das Band mit einem kühlen Bügeleisen. Stecken Sie auf der AUSSENSEITE die RECHTE Seite des Reißverschlusses mit der Vorderseite nach unten auf die RECHTE Seite der Reißverschlussöffnung. Legen Sie die Spule entlang der Nahtlinie an, das Band innerhalb der Nahtzugabe und den oberen Anschlag an den oberen großen Punkt, wie gezeigt. Heften Sie mit der Hand entlang der Mitte des Bandes. Positionieren Sie den Reißverschlussfuß am oberen Ende des Reißverschlusses mit der RECHTEN Nut des Fußes über der Spule. Nähen Sie entlang des Bandes bis zum unteren großen Punkt, lassen Sie dabei die Hose frei. Steppen Sie mit Rückstichen zur Verstärkung.



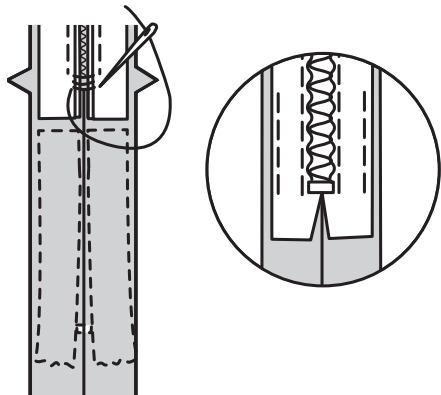
Stecken Sie die verbleibende Hälfte des Reißverschlusses auf der LINKEN Seite der Reißverschlussöffnung auf die gleiche Weise fest. Heften Sie mit der Hand entlang der Mitte des Bandes. Positionieren Sie den Reißverschlussfuß am oberen Ende des Reißverschlusses mit der LINKEN Rille über der Spule. Nähen Sie entlang des Bandes bis zur unteren Kerbe, halten Sie dabei die Hose frei. Steppen Sie mit Rückstichen zur Verstärkung.



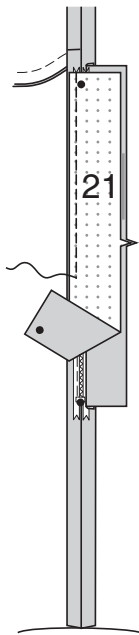
Schließen Sie den Reißverschluss und prüfen Sie, ob er von AUSSEN unsichtbar ist. Ziehen Sie die freien Enden des Reißverschlussbandes von der Nahtzugabe weg. Stecken Sie die verbleibende Seitennaht unterhalb des Reißverschlusses zusammen. Positionieren Sie den Reißverschlussfuß ganz nach LINKS, sodass die Nadel durch die äußere Kerbe des Fußes nach unten geht. Beginnen Sie mit dem Nähen der Naht 6 mm oberhalb des untersten Stiches und leicht nach LINKS. Nähen Sie die Naht etwa 7.5 cm lang. Nähen Sie den Rest der Naht mit Ihrem normalen Nähfuß.



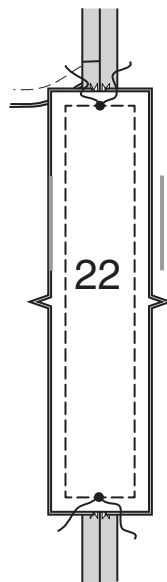
Wenn der Reißverschluss länger als die Öffnung ist, nähen Sie mit einem starken Faden ein paar kleine Stiche über die Enden der Spulen am Ende der Öffnung. Schneiden Sie das untere Ende des Reißverschlussbandes bis auf 1.5 cm an die Handstiche heran ab. Wenn Sie es bevorzugen, öffnen Sie jede Nahtzugabe am Ende des Reißverschlusses und nähen Sie das Band auf die Nahtzugabe.



Öffnen Sie die seittl. Nahtzugaben. Stecken Sie auf jeder Seite rechts auf rechts ein Teilstück des SEITL. BESATZES (21) mit der Einlage nach oben an die Kanten der Reißverschlussöffnung, so dass die großen Punkte übereinstimmen. Nähen Sie zwischen den großen Punkten mit einem Reißverschlussfuß, halten Sie die Hose dabei frei.

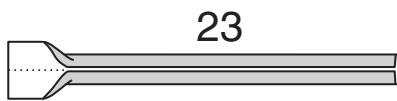


Bügeln Sie die Besätze vom Reißverschluss weg. Stecken Sie den SEITL. EINSATZ (22) an die seittl. Besätze, wobei die Kerben und großen Punkte übereinstimmen. Nähen Sie die Außenkanten, halten Sie dabei die Hose frei und unterbrechen Sie die Naht an den großen Punkten.

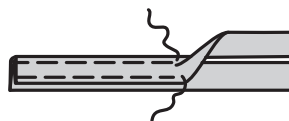


## TRÄGER, BUND UND ABSCHLUSS

Schlagen Sie 6 mm an den langen Kanten der TRÄGER (23) ein; bügeln Sie.



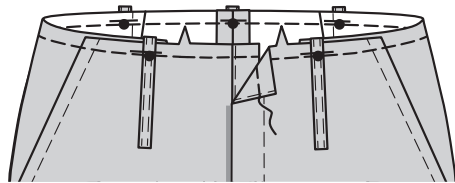
Links auf links falten Sie die Träger der Länge nach, so dass die Schnittkanten gerade sind; bügeln. **STEPPEN** Sie wie gezeigt **KNAPPKANTIG**.



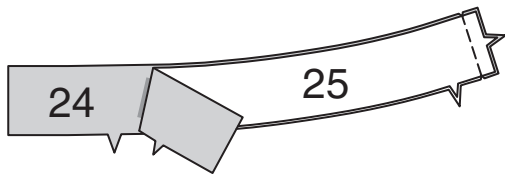
Schneiden Sie die Träger in fünf Abschnitte mit einer Länge von je 8.26 cm.



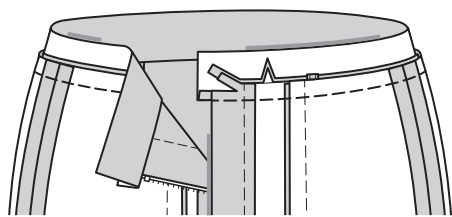
**STEPPEN** Sie die obere Hosenkante **KNAPPKANTIG**. Stecken Sie die Träger an der oberen Hosenkante fest, wobei Sie ein Ende über die großen Punkten zentrieren und die Schnittkanten gerade halten. Heften Sie entlang der Taillennaht.



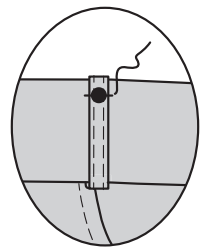
Nähen Sie den nicht versehenen LINKEN BUND (25) an den nicht versehenen RECHTEN BUND (24) in der hinteren Mitte. **HINWEIS:** Die versehenen linken und rechten Bundteile werden als Besatz verwendet.



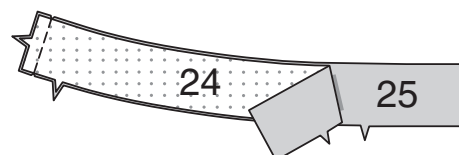
Stecken Sie den Bund an der oberen Kante der Hose fest, wobei die Mittelpunkte übereinstimmen und die inneren kleinen Punkte an den Seitennahten platziert werden und die Hose, wo nötig, eingeschnitten wird. Heften. Nähen Sie. Beschneiden. Bügeln Sie die Naht zum Bund hin.



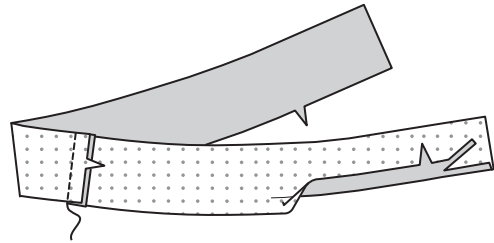
Wenden Sie Träger über den Bund nach oben, dabei zentrieren Sie das verbleibende Ende über den großen Punkten, sodass die Schnittkanten gleichmäßig sind. Heften.



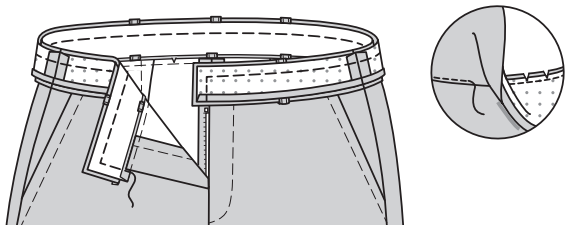
Nähen Sie den BESATZ des linken Bundes (25) und den BESATZ des rechten Bundes (24) an der hinteren Mitte zusammen.



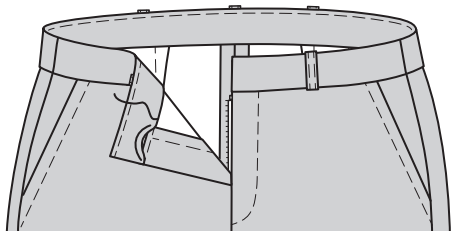
Schlagen Sie die Nahtzugabe an der Unterkante des Bundbesatzes ein. Bügeln Sie die Nahtzugabe, um die Fülle einzuhalten, wo nötig. Schneiden Sie die gebügelte Nahtzugabe auf 1 cm zurück.



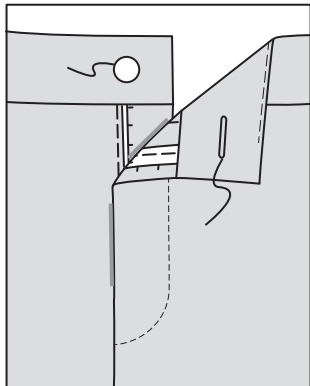
Stecken Sie den Bundbesatz auf den Bund, wobei die Mitten und Nähte übereinstimmen. Nähen Sie die oberen Kanten und die vorderen Kanten. Beschneiden. **STEP-PEN** Sie den Besatz **UNTER**.



Wenden Sie den Besatz nach innen. Bügeln Sie. **SÄUMEN** Sie die gebügelte Kante über die Naht.



Machen Sie ein Knopfloch im linken Bund an der Markierung. Nähen Sie den Knopf am rechten Bund am kleinen Punkt.



Drehen Sie den Hosensaum hoch. Heften Sie dicht an der Falte. Drehen Sie 6 mm an der Schnittkante ein. Heften Sie den Saum dicht an der Oberkante fest. Bügeln Sie. **STEPPEN** Sie den Saum entlang der oberen Heftung **AB**.

