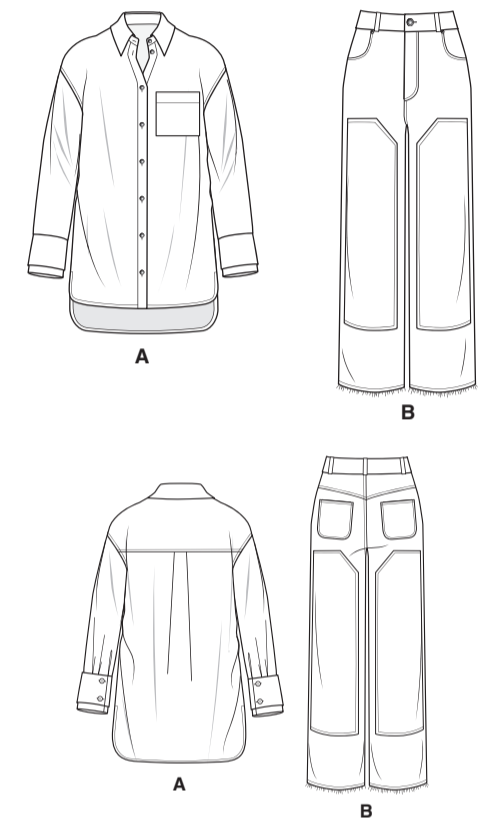
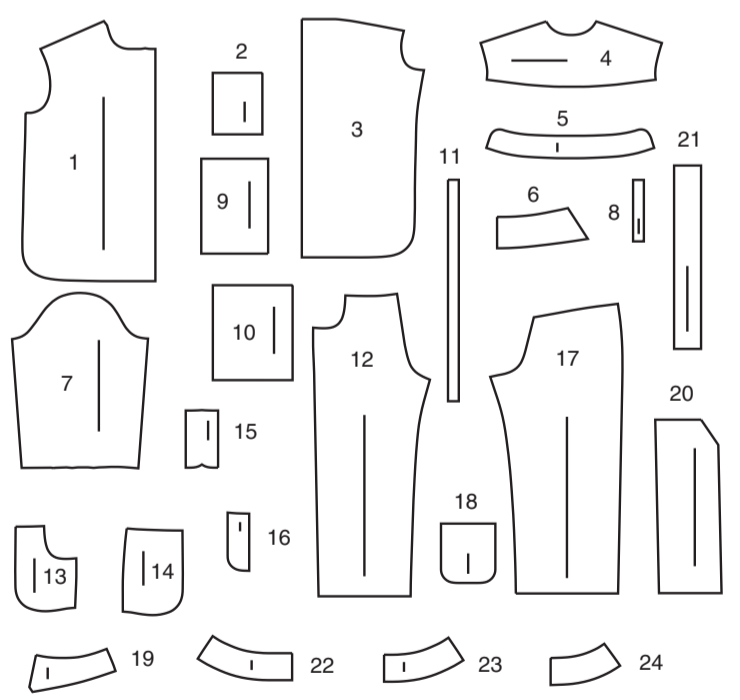




@beautejadore



24 PIÈCES DU PATRON



- 1 DEVANT - A
- 2 POCHE - A
- 3 DOS - A
- 4 EMPIÈCEMENT DOS - A
- 5 PIED DE COL - A
- 6 COL - A
- 7 MANCHE - A
- 8 SOUS-PATTE - A
- 9 POIGNET SUPÉRIEUR - A
- 10 POIGNET - A
- 11 GUIDE POUR BOUTONNIÈRES - A
- 12 DEVANT - B
- 13 PAREMENTURE DE POCHE - B
- 14 CÔTÉ DEVANT ET POCHE - B
- 15 BRAGUETTE - B
- 16 PAREMENTURE DE BRAGUETTE - B
- 17 DOS - B
- 18 POCHE DOS - B
- 19 EMPIÈCEMENT DOS - B
- 20 PIÈCE - B
- 21 PASSANTS - B
- 22 CEINTURE DEVANT DROIT - B
- 23 CEINTURE DEVANT GAUCHE - B
- 24 CEINTURE DOS - B

MARQUES DU PATRON

- LIGNE DE DROIT-FIL:** Posez sur le droit-fil du tissu parallèle à la lisière ou à la pliure.
- LIGNE DE PLIURE:** Placez la ligne sur la pliure du tissu.
- MARQUE DE BOUTONNIÈRE:** Indique la longueur exacte et l'emplacement des boutons.
- MARQUE DE BOUTON:** Indique l'emplacement du bouton.
- REPÈRES ET SYMBOLES:** Pour faire coïncider les coutures et les détails d'assemblage.
- Indique la Ligne de Poitrine, Ligne de Taille, les Hanches et/ou le Tour de Bras. Les Mesures font référence à la circonférence du Vêtement Fini (Mesures du corps + Aisance confort + Aisance mode). Ajustez le patron si nécessaire. La mesure ne comprend pas les plis, les pinces et les rentrés.
- RENTRÉ DE COUTURE COMPRIS:** 1.5cm, sauf différemment indiqué, mas pas imprimé sur le patron.

ADAPTER SI NÉCESSAIRE

- Allongez ou raccourcissez aux lignes d'ajustement (=) ou où il est indiqué sur le patron. S'il faut ajouter une longueur considérable, vous pouvez acheter du tissu supplémentaire.
- POUR RACCOURCIR:** Pliez le long de la ligne d'ajustement. Faire une pliure la moitié de la quantité nécessaire. Adhère en place.
- POUR ALLONGER:** Coupez entre les lignes d'ajustement. Étendez la quantité nécessaire, en tenant les bords parallèles. Adhère sur le papier.
- Lorsque les lignes de Modification ne se trouvent pas sur le patron, allongez ou raccourcissez au bord inférieure.

COUPER ET MARQUER

- RÉTRÉCISSEZ LE TISSU** qui n'est pas étiqueté prérétréci. Repassez.
- ENFERMEZ LE PLAN DE COUPE** pour le Modèle, la Taille, la Largeur du Tissu. Utilisez les plans de coupe **AVEC SENS** pour les tissus à dessins dans une seule direction, sens, poil ou surfaces nuancées. Puisque la plupart de tissus de tricot ont la surface nuancée, on utilise un plan de coupe avec sens.
- Pour les **ÉPAISSEURS DOUBLES (AVEC PLIURE)**, pliez le tissu droit contre endroit.
- * **ÉPAISSEURS DOUBLES (SANS PLIURE)** - Pour les tissus avec sens, pliez le tissu transversalement, endroit contre endroit. Marquez comme illustré. Coupez le long de la pliure transversale du tissu (A). Retournez l'épaisseur supérieure sur 180° pour que les flèches aillent dans la même direction et posez-la sur l'épaisseur inférieure, endroit contre endroit (B).
- Pour une **SEULE ÉPAISSEUR** - Posez le tissu, endroit vers le haut. (Pour les Tissus à Fourrure, placez le poil vers le bas).
- ★ Coupez d'abord les autres pièces, en laissant assez de tissu pour couper cette pièce. Ouvrez le tissu. Pour les pièces "Coupez 1", coupez la pièce une fois sur une épaisseur simple avec la pièce vers le haut sur l'endroit du tissu.
- La pièce du patron peut avoir des lignes de coupe pour plusieurs tailles. Choisissez la ligne de coupe correcte ou les pièces de patron pour votre taille.
- Avant de **COUPER**, placez toutes les pièces sur le tissu selon le plan de coupe. Epinglez. (**Les plans montrent l'emplacement approximatif des pièces de patron, lequel peut varier selon la taille du patron**). Coupez **EXACTEMENT**, en maintenant les repères vers l'extérieur.
- Avant d'enlever le patron, **REPORTEZ LES MARQUES** et les lignes d'assemblage sur l'Envers du Tissu, en utilisant la méthode à Épingles et à Craie ou le Papier à Calquer et la Roulette de Couturière. Les marques nécessaires sur l'endroit du tissu doivent être faites au fil.
- NOTE:** Les parties encadrées avec des pointillées (a! b! c!) dans les plans représentent les pièces coupées selon les mesures données.

PLANS DE COUPE

Pour personnaliser votre look de Beatejadore, reportez-vous à la vidéo Sew Along.

ENDROIT DU PATRON	ENVERS DU PATRON	ENDROIT DU TISSU	ENVERS DU TISSU
-------------------	------------------	------------------	-----------------

CHEMISE A

utilisez les pièces : 1 2 3 4 5 6 7 8 9 10

115 cm avec sens
tailles 8 10 12 14 16

115 cm avec sens
tailles 18 20 22 24 26

ENTOILAGE

utilisez les pièces : 5 6 9 10

51 cm toutes les tailles

PANTALON B

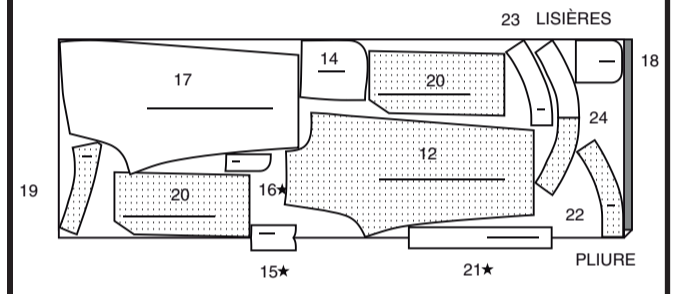
utilisez les pièces : 12 14 15 16 17 18 19 20 21 22 23 24

115 cm avec sens
tailles 8 10 12 14
coupez une des pièces 15 16

115 cm avec sens
tailles 16 18 20 22 24 26

150 cm avec sens
tailles 8 10 12 14
coupez une des pièces 15 16

150 cm avec sens
tailles 16 18 20 22 24 26
coupez une de la pièce 18



DOUBLURE

utilisez la pièce : 13

115 cm sans sens
toutes les tailles

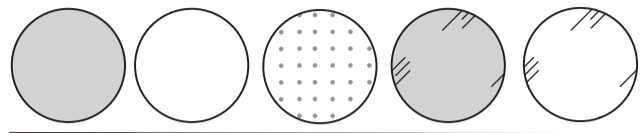
ENTOILAGE

utilisez les pièces : 15 16 22 23 24

51 cm toutes les tailles

INFORMATION DE COUTURE

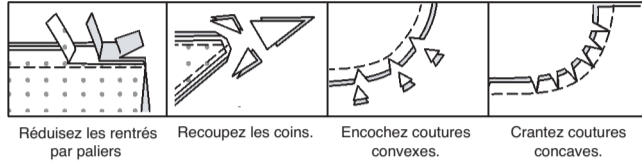
LÉGENDE DES CROQUIS



ENDROIT DU TISSU	ENVERS DU TISSU	ENTOILAGE	ENDROIT DE LA DOUBLURE	ENVERS DE LA DOUBLURE
------------------	-----------------	-----------	------------------------	-----------------------

RENTRÉS DE COUTURE

Utilisez des rentrés de 1.5 cm sauf indiqué différemment.



ÉPINGLER ET AJUSTER
Épinglez ou bâtissez les coutures, ENDROIT CONTRE ENDROIT, en faisant coïncider les repères. Ajustez le vêtement avant de piquer les coutures principales.

PRESSAGE
Pressez les rentrés de couture ensemble; puis ouvrez-les au fer sauf indiqué différemment. Crantez-les si nécessaire de sorte qu'ils restent à plat.

GLOSSAIRE

Les termes techniques, imprimés en CARACTÈRES GRAS au cours de l'assemblage, sont expliqués ci-dessous.

PIQUER LE BORD/PIQUER AU BORD – Piquer près du bord fini ou de la couture.

OURLET ÉTROIT – Replier l'ourlet, presser en répartissant l'ampleur si nécessaire. Déplier l'ourlet. Replier de nouveau en faisant coïncider le bord non fini avec la pliure; presser. Replier le long du pli; piquer.

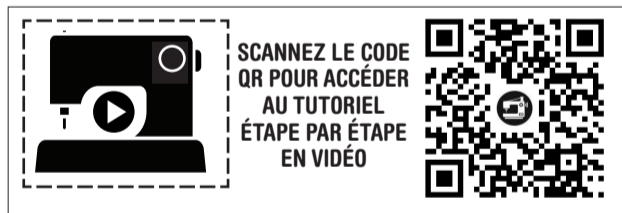
RENFORCER - Piquer à petits points sur la ligne de couture/de piqûre indiquée dans les instructions de couture.

POINTS COULÉS - Glisser l'aiguille dans le bord plié et faire un point au-dessous dans le vêtement, ne prenant qu'un seul fil.

PIQÛRE DE SOUTIEN - Piquer dans le rentré à 3 mm de la ligne de couture, soit à 13 mm du bord non fini.

SURPIQUER – Sur l'endroit, en utilisant le pied presseur comme un guide, piquer à 6 mm du bord, de la couture ou de la piqûre précédente, ou piquez comme indiqué dans les Instructions de couture.

SOUS-PIQUER – Déplier la parementure ou au-dessous du vêtement; piquer sur le rentré près de la couture.



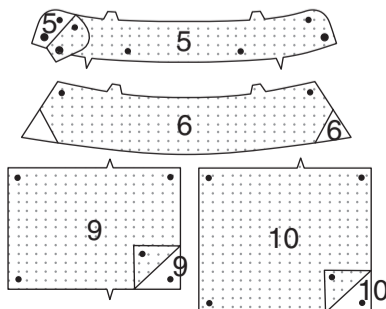
@beautejadore

INSTRUCTIONS DE COUTURE

CHEMISE A

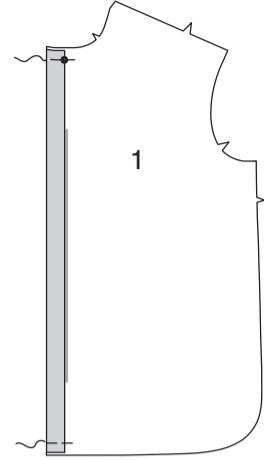
ENTOILAGE

Biaisez les coins de l'ENTOILAGE, comme illustré. Faites adhérer sur l'envers de chaque pièce correspondante en TISSU, en suivant la notice d'utilisation.

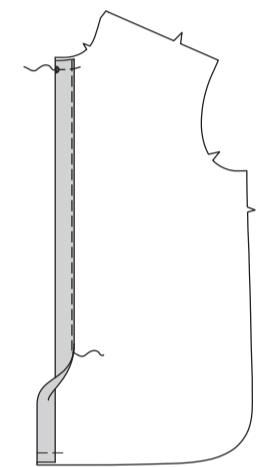


DEVANT ET DOS

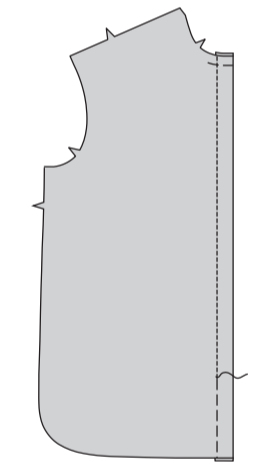
Retournez le bord de l'ouverture du devant sur l'envers le long de la ligne de pliure extérieure pour l'entoilage; pressez. Bâtissez ensemble les bords non finis.



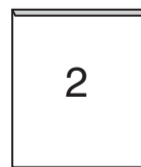
Retournez la parementure intégrée devant sur l'envers le long de la ligne de pliure pour la parementure; pressez. Bâtissez sur le bord non fini supérieur. Bâtissez près du long bord intérieur, comme illustré.



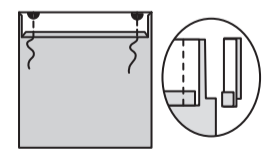
Sur l'endroit, piquez le devant le long du bâti jusqu'à 10 cm du bord non fini inférieur, comme illustré.



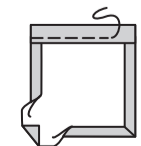
Repliez 6 mm sur le bord supérieur de la POCHE (2). Pressez.



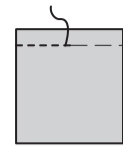
Retournez le bord supérieur vers l'extérieur le long de la ligne de pliure. Piquez les extrémités. Égalisez.



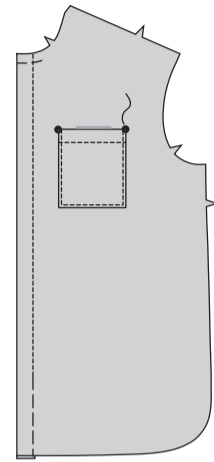
Retournez le bord supérieur de la poche vers l'intérieur, en repliant les rentrés restants et en pliant en diagonale les coins. Pressez. Bâtissez près du bord intérieur pressé.



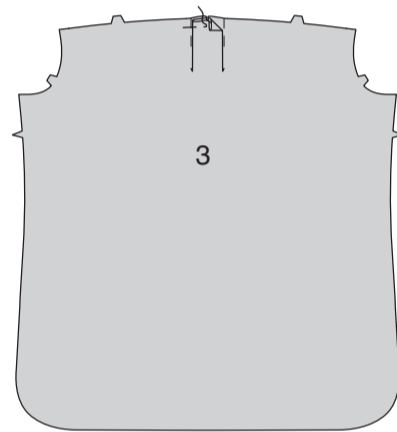
SURPIQUEZ le long du bâti.



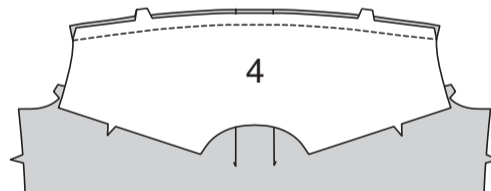
Sur l'endroit, épinglez la poche sur le devant gauche, en faisant coïncider les symboles. **PIQUEZ AU BORD** sur les bords du côté et inférieur, en renforçant les extrémités supérieures.



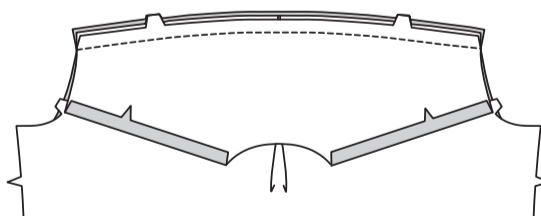
Pour former les plis sur l'endroit du DOS (3), pliez le long des lignes continues. Amenez les plis vers les lignes pointillées. Bâtissez le bord supérieur. Pressez.



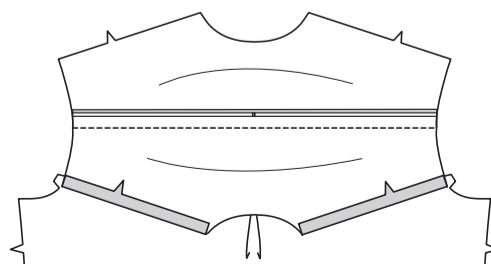
Endroit contre endroit, épinglez une pièce de l'EMPIÈCEMENT DOS (4) sur le bord supérieur du dos, en faisant coïncider les encoches. Piquez.



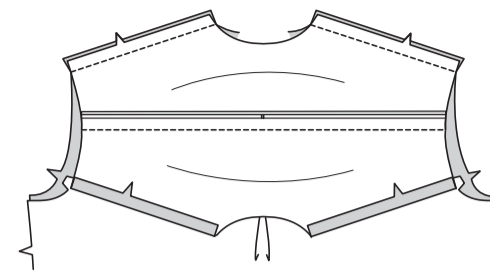
Rentrez au fer les rentrés sur les bords de l'épaule de la parementure d'empiècement dos. Sur l'envers, épinglez l'endroit de la parementure sur le dos, en faisant coïncider les encoches. Piquez.



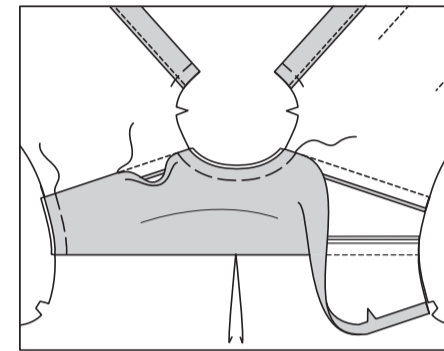
Relevez la couture au fer, en pressant la parementure d'empiècement vers le haut, par-dessus la couture.



Piquez le dos et les pièces du devant ensemble sur les épaules, en maintenant la parementure d'empiècement libre.

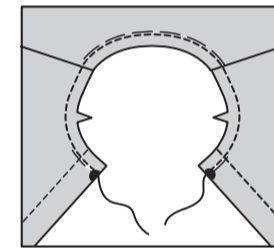


Pressez les coutures d'épaule vers la parementure, en glissant les bords non finis sous les bords pressés de la parementure dos. Cousez les bords pressés par-dessus la couture aux **POINTS COULÉS**. Bâtissez ensemble les bords non finis.



COL ET PIED DE COL

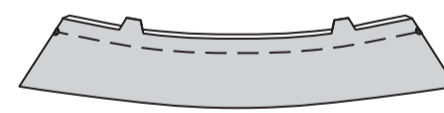
Faites une **PIQÛRE DE SOUTIEN** sur le bord de l'encolure du vêtement.



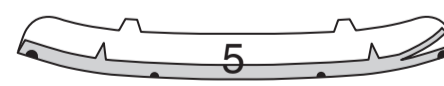
Piquez les pièces du COL (6) ensemble, en laissant ouvert le bord avec encoches. Égalisez.



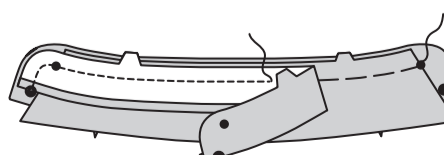
Retournez à l'endroit. Pressez. Bâtissez ensemble les bords non finis.



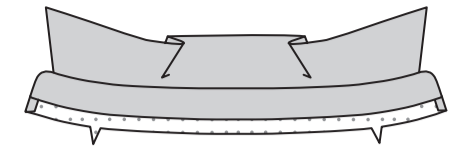
Repliez le rentré de 1.5 cm sur le bord à simple encoche de la pièce non entoillée du PIED DE COL (5). Pressez, en répartissant l'ampleur. Coupez le rentré pressé vers l'intérieur à 1 cm.



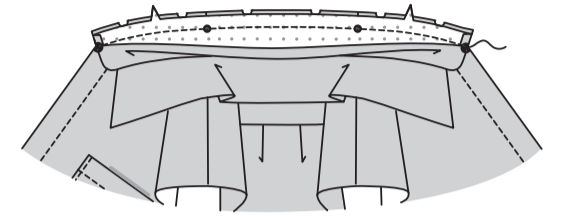
Épinglez le côté non entoilé du col sur le pied de col entoilé entre les grands cercles. Épinglez le pied de col non entoilé par-dessus le col, bâtissez. Piquez, en laissant le bord de l'encolure ouvert. Égalisez.



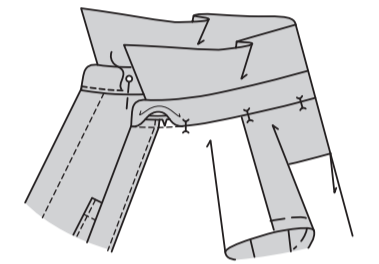
Retournez à l'endroit. Pressez.



Épinglez le pied de col sur le bord de l'encolure, en crantant le bord de l'encolure du vêtement si nécessaire. Piquez, en maintenant le bord pressé libre. Égalisez. Pressez la couture vers le pied de col.

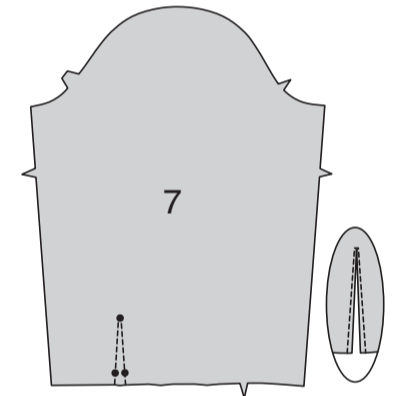


Épinglez le bord pressé du pied de col par-dessus la couture. Piquez près de la couture finie, en prenant le bord pressé sur l'envers.



MANCHES ET POIGNETS

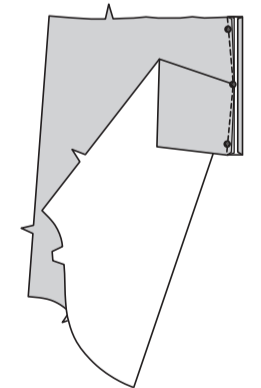
RENFORCEZ le bord inférieur de la MANCHE (7) le long de la ligne de piqûre. Coupez entre la piqûre jusqu'à l'extrémité supérieure.



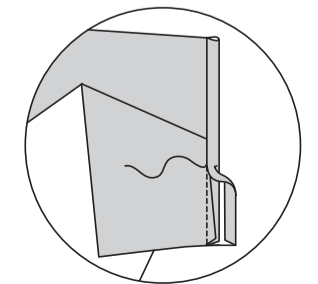
Repliez le rentré de 6 mm sur le bord sans marque de la SOUS-PATTE (8). Pressez.



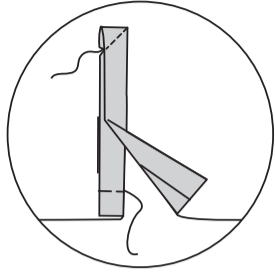
Épinglez l'endroit de la sous-patte sur l'envers de la manche, en plaçant la ligne de couture restante de 6 mm le long de la piqûre. Piquez.



Pressez la couture vers la sous-patte. Retournez le bord pressé de la sous-patte vers l'extérieur par-dessus la couture. Cousez aux **POINTS COULÉS**. Pressez.



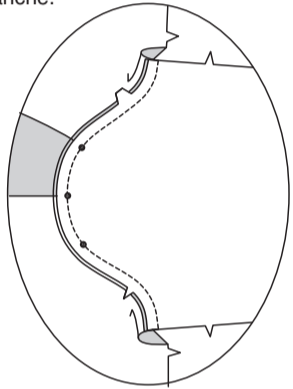
Retournez le bord du devant de la sous-patte vers l'intérieur, comme illustré. Bâissez le bord inférieur. Pour maintenir la sous-patte en place, piquez en diagonale à travers le bord supérieur de la sous-patte, comme illustré.



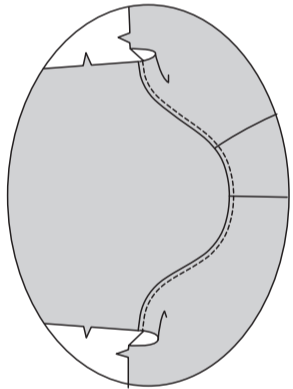
Pour former les plis sur l'endroit de la manche, pliez le long des lignes continues. Amenez les plis vers les lignes pointillées ; bâissez le bord inférieur. Pressez.



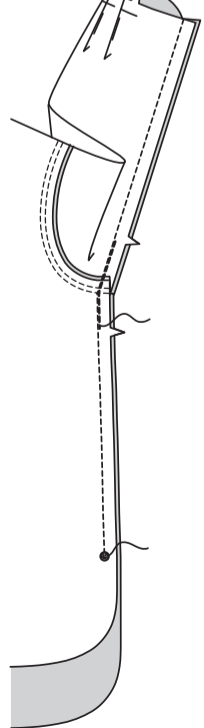
Endroit contre endroit, épinglez la manche sur le bord de l'emmanchure, en plaçant le petit cercle du milieu sur la couture d'épaule, en faisant coïncider les petits cercles restants, ayant les bords non finis au même niveau. Bâissez. Piquez. Pressez la couture à l'opposé de la manche.



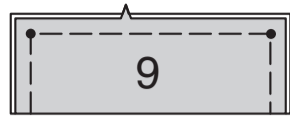
Sur l'endroit, **SURPIQUEZ** les bords de l'emmanchure du devant et dos, en prenant la couture sur l'envers. Si vous préférez, égalisez la couture près de la surpiqûre.



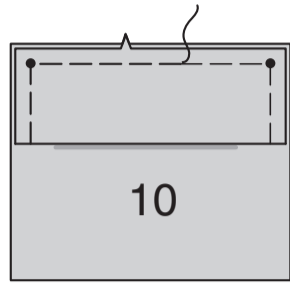
Épinglez le devant et le dos ensemble sur les côtés ; épinglez ensemble les bords de la manche. Piquez en couture continue, en arrêtant au grand cercle. Piquez au point arrière pour renforcer la couture. Piquez de nouveau la courbe de dessous de bras le long de la piqûre précédente, comme illustré.



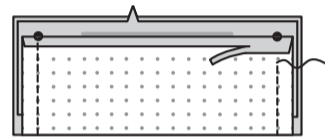
Pliez le **POIGNET SUPÉRIEUR** (9) en deux dans le sens de la longueur, sur la ligne de pliure. Bâissez ensemble les bords non finis.



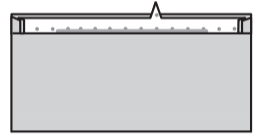
Sur l'endroit, épinglez le poignet supérieur sur la pièce du **POIGNET** (10), en faisant coïncider les encoches. Bâissez.



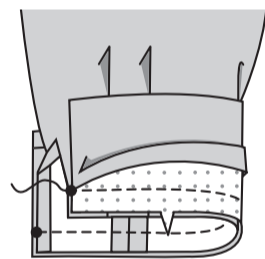
Repliez la couture de 1.5 cm sur le bord sans encoche du poignet. Coupez le rentré pressé à 1 cm. Pliez le bord inférieur du poignet sur l'endroit le long de la ligne de pliure. Pressez. Piquez les extrémités. Égalisez.



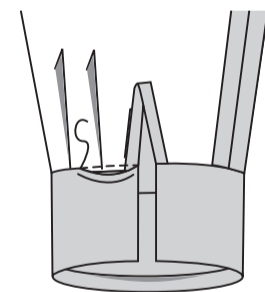
Retournez le poignet à l'endroit. Pressez.



Épinglez le poignet sur la manche, en faisant coïncider les encoches et en plaçant les petits cercles sur le bord de l'ouverture. Piquez, en maintenant le bord pressé libre. Égalisez. Pressez les rentrés vers le poignet.

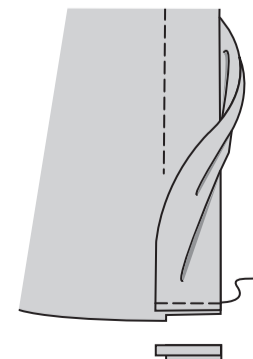


Cousez le bord pressé du poignet par-dessus la couture aux **POINTS COULÉS**.

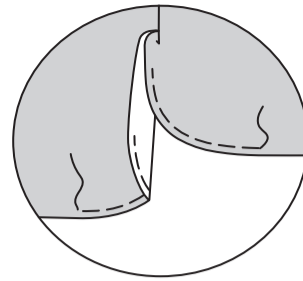


FINITION

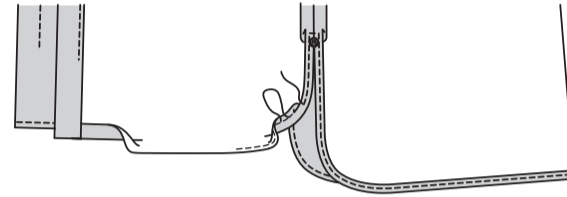
Enlevez le bâti du bord inférieur du devant. Retournez la parementure intégrée du devant vers l'extérieur le long de la ligne de pliure de la parementure. Piquez à 15 mm du bord inférieur. Égalisez la couture, comme illustré.



Pour répartir l'ampleur le long des courbes, bâissez à la machine à 6 mm du bord non fini.



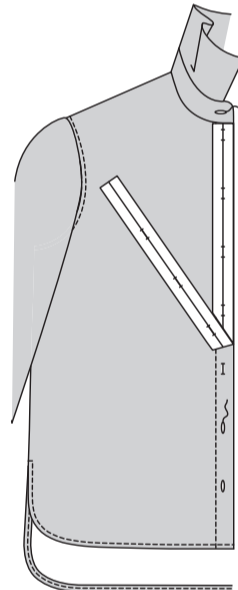
Retournez les parementures intégrées vers l'intérieur. Faites un **OURLET ÉTROIT** de 1.5 cm sur le bord inférieur, en tirant sur le fil canette pour répartir l'ampleur sur les courbes. Sur les bords de l'ouverture du côté, amenuisez au-dessus du grand cercle. Pivotez à travers le rentré à 6 mm au-dessus du grand cercle. Continuez à travers les parementures intégrées au fur et à mesure que vous piquez.



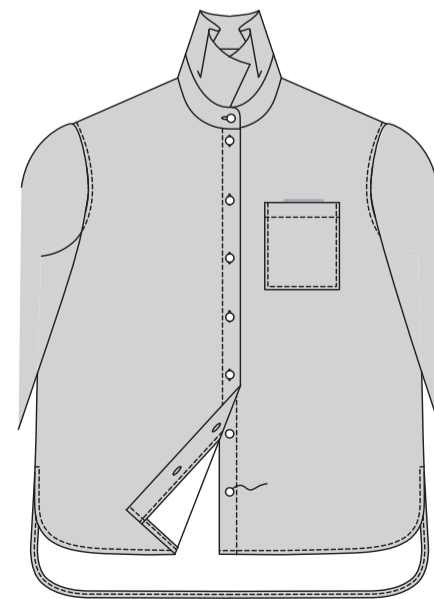
Sur l'endroit, **SURPIQUEZ** le reste de la parementure devant, en raccordant avec la piqûre précédente.



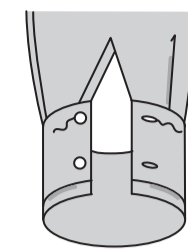
Placez le **GUIDE POUR BOUTONNIÈRES** (11) sur le devant droit, ayant les bords du patron au même niveau que la couture du pied de col et les bords finis du vêtement, comme illustré. Reportez les marques. Faites les boutonnières sur les marques du devant droit et du pied de col.



Superposez les bords de l'ouverture, en faisant coïncider les milieux. En utilisant les boutonnières comme un guide, faites les marques de bouton sur le devant gauche et le pied de col. Cousez les boutons sur les marques.



Faites les boutonnières sur les marques du poignet. Cousez les boutons sur les marques.

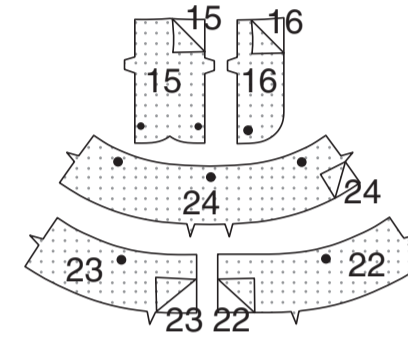


PANTALON B

Note : La **PIQÛRE DU BORD** est facultative.

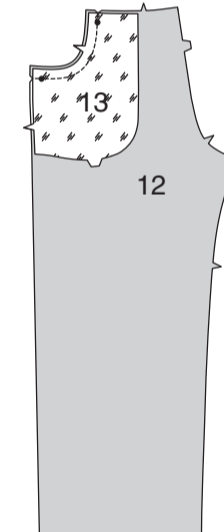
ENTOILAGE

Biaisez les coins de l'ENTOILAGE, comme illustré. Faites adhérer sur l'envers de chaque pièce correspondante en **TISSU**, en suivant la notice d'utilisation.

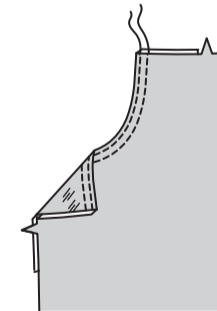


DEVANT ET DOS

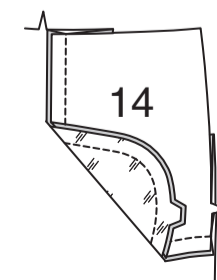
Piquez chaque pièce de la **PAREMENTURE DE POCHE** (13) sur chaque bord du côté supérieur du **DEVANT** (12). Égalisez.



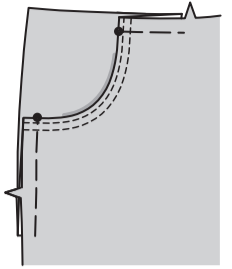
Retournez la parementure de poche vers l'intérieur. Pressez. **SURPIQUEZ** et **PIQUEZ LE BORD** sur le bord supérieur du côté du devant.



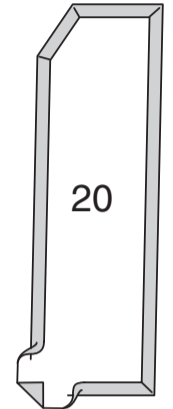
Piquez une pièce du **CÔTÉ DEVANT ET POCHE** (14) et chaque poche sur le bord extérieur, en maintenant le devant libre.



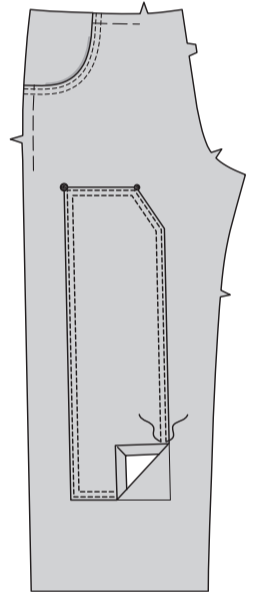
Bâissez le bord supérieur et du côté.



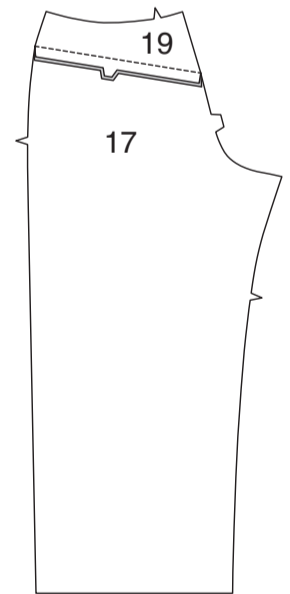
Rentrez au fer les bords extérieurs des pièces de la **PIÈCE** (20) le long de la ligne de couture, en pliant l'ampleur sur les coins.



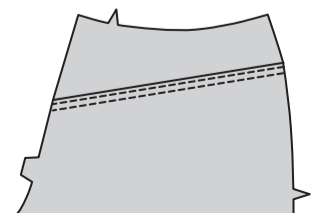
Sur l'endroit, épinglez les pièces sur chaque pièce du devant, en faisant coïncider les marques. **PIQUEZ LE BORD** et **SURPIQUEZ** les pièces en place.



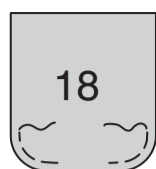
Endroit contre endroit, piquez l'**EMPIÈCEMENT DOS** (19) et les pièces du **DOS** (17) en faisant coïncider les encoches. Pressez la couture vers le bas.



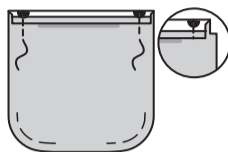
SURPIQUEZ et **PIQUEZ LE BORD** sur le dos le long de la couture d'empiècement.



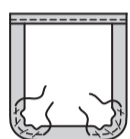
Piquez les bords arrondis de la **POCHE DOS (18)** à 1 cm du bord non fini, à grands points, comme illustré.



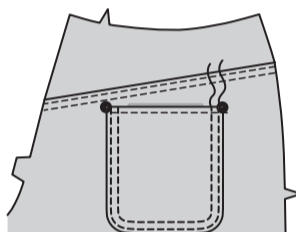
Retournez le bord supérieur vers l'extérieur le long de la ligne de pliure, en rentrant 6 mm sur le bord non fini ; piquez les extrémités. Égalisez.



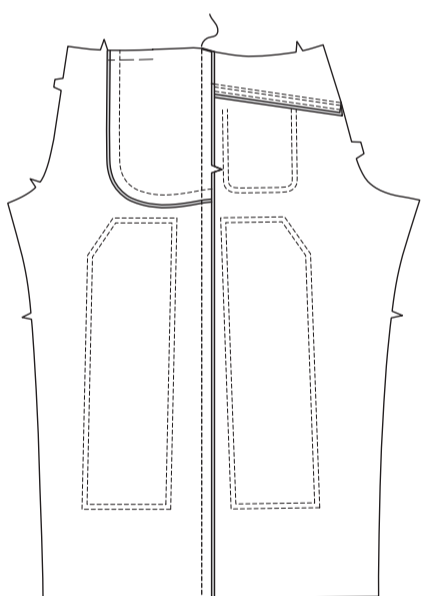
Retournez le bord supérieur de la poche vers l'intérieur, en repliant les rentrés sur les bords restants ; tirez sur le fil pour répartir l'ampleur sur les courbes. Pressez. Piquez la poche près du bord supérieur pressé.



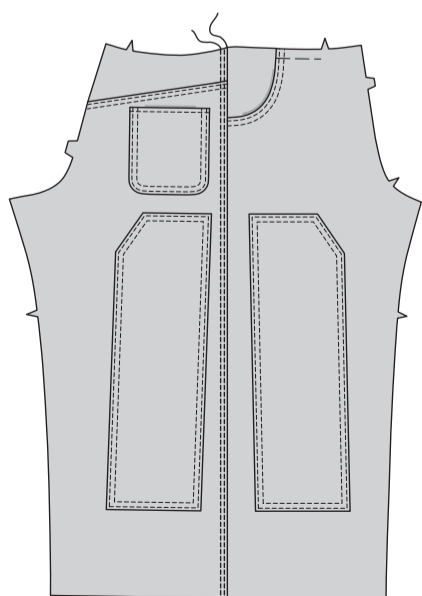
Épinglez la poche sur le dos, en faisant coïncider les symboles. **PIQUEZ LE BORD** et **SURPIQUEZ** les bords du côté et inférieur.



Posez les pièces restantes sur le dos comme décrit pour le devant. Endroit contre endroit, piquez le devant et le dos sur les coutures latérales. Pressez les coutures vers le dos.

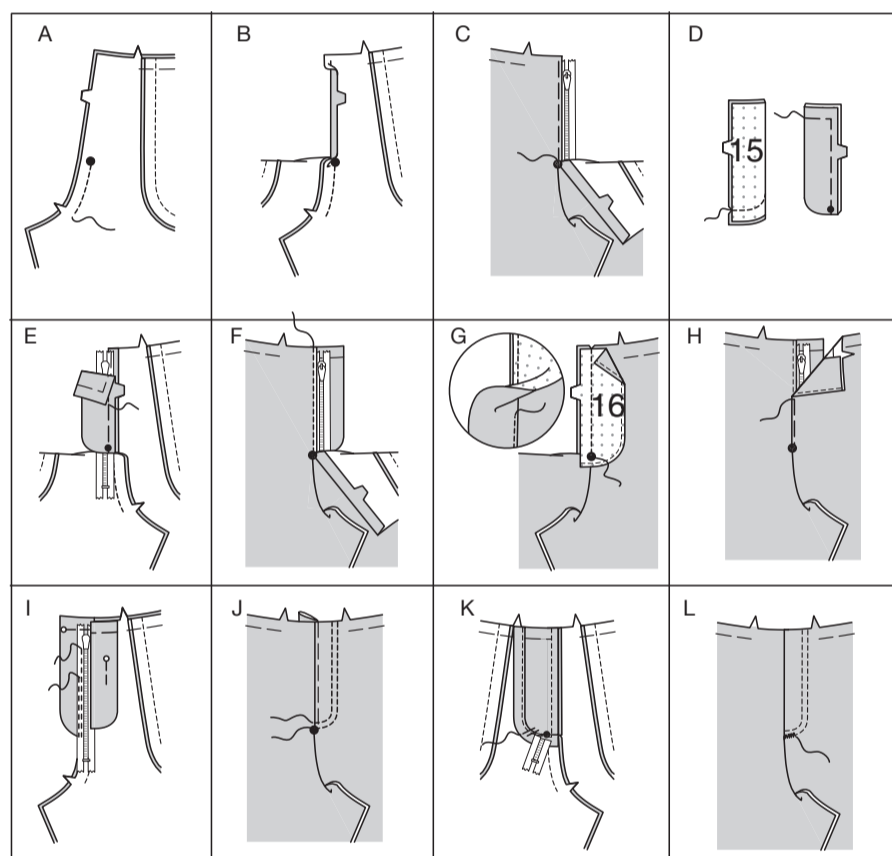


Facultatif : sur l'endroit, **SURPIQUEZ** et **PIQUEZ LE BORD** sur les pièces du dos, dans le sens de la couture.

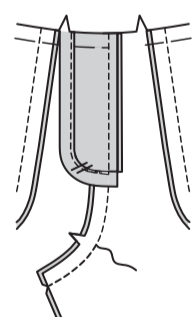


FERMETURE À GLISSIÈRE ET COUTURES D'ENTREJAMBE

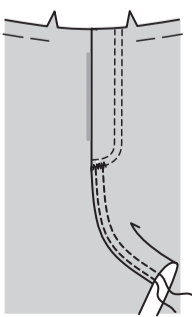
Assemblez la braguette devant comme suit :
A - Piquez les pièces du devant ensemble au niveau du milieu du devant entre le grand cercle et l'encoche.
B - Repliez le bord de l'ouverture du devant droit sur la ligne de pliure ; pressez.
C - Placez la fermeture fermée (vers le haut) sous le bord de l'ouverture du devant droit, ayant le bord pressé près des dents de la fermeture et l'arrêt supérieur sur le petit cercle. En utilisant un pied à fermeture, bâtissez près du bord pressé.
D - Endroit contre endroit, pliez la braguette sur la ligne de pliure. Piquez le bord inférieur. Égalisez. Retournez. Pressez. Bâtissez les bords non finis.
E - Sur l'envers, épinglez la braguette sur le bord de l'ouverture du devant droit (par-dessus la fermeture à glissière), en faisant coïncider les encoches et les petits cercles, ayant les bords non finis au même niveau. Bâtissez le long du bâti précédent pour la fermeture.
F - Sur l'endroit, en utilisant un pied à fermeture, piquez près du bord pressé du devant à travers toute l'épaisseur.
G - **FINISSEZ** le bord extérieur de la parementure de braguette. Épinglez la parementure de braguette sur le bord de l'ouverture du devant gauche, en faisant coïncider les encoches et les grands cercles. Piquez, en arrêtant au grand cercle. Égalisez. **SOUS-PIQUEZ** la parementure de braguette. Retournez la parementure vers l'intérieur.
H - Superposez le devant gauche au droit, en faisant coïncider les milieux. Bâtissez près du bord à travers toute l'épaisseur.
I - Épinglez la braguette droite en l'écartant. Dépliez la parementure de braguette. Épinglez l'autre ruban de la fermeture sur la parementure de braguette, en maintenant le devant gauche libre. En utilisant un pied à fermeture, piquez en place près des dents de la fermeture et au centre du ruban de la fermeture.
J - Rabattez la parementure. Sur l'endroit, piquez le devant gauche sur les lignes de piqûre, en maintenant la braguette droite libre. Si vous préférez, surpiquez à 6 mm à l'opposé de la ligne de piqûre.
K - Retournez la braguette droite en place. Sur l'envers, bâtissez à la main la braguette et la parementure ensemble sur le bord inférieur, comme illustré. Coupez l'excédent de ruban de la fermeture au même niveau que le bord inférieur de la braguette, si nécessaire.
L - Si vous désirez, sur l'endroit, piquez une barrette de renfort sur l'extrémité inférieure de la braguette, à travers toute l'épaisseur.



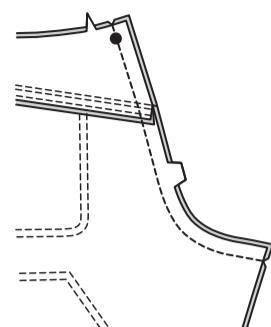
Piquez le reste de la couture d'entrejambe devant. Pressez la couture vers le devant gauche.



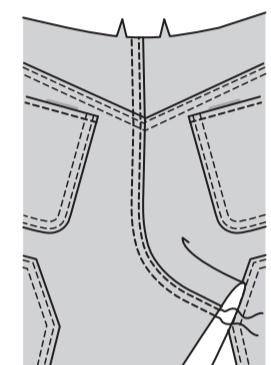
Facultatif : sur l'endroit, **PIQUEZ LE BORD** et **SURPIQUEZ** le devant gauche, le long de la couture.



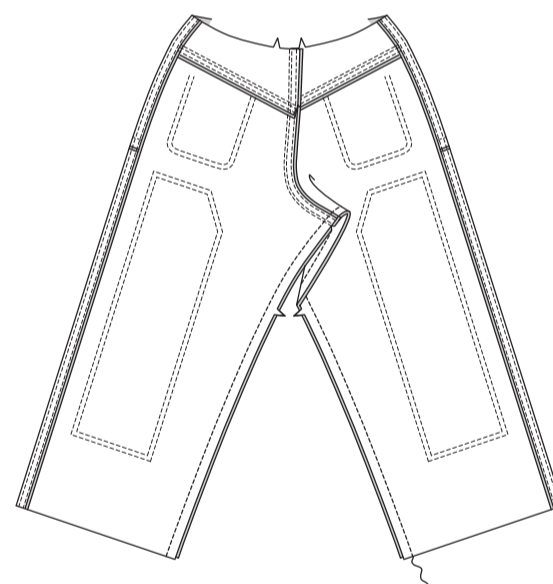
Endroit contre endroit, piquez la couture du milieu du dos des pièces du dos, en faisant coïncider les encoches. Pressez la couture vers le dos gauche.



Facultatif : sur l'endroit, **PIQUEZ LE BORD** et **SURPIQUEZ** le dos gauche, dans le sens de la couture.



Endroit contre endroit, épinglez le devant et le dos sur les coutures intérieures de la jambe, en faisant coïncider les coutures et les encoches. Piquez.



CEINTURE

Pliez le passant (21) en deux dans le sens de la longueur, **ENVERS CONTRE ENVERS**. Pressez, en marquant un pli.



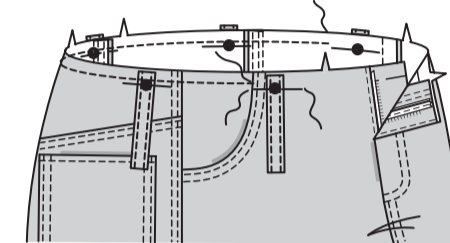
Dépliez les longs bords du passant et retournez-les vers l'**ENVERS** de sorte qu'ils se rejoignent sur le pli. Pressez.



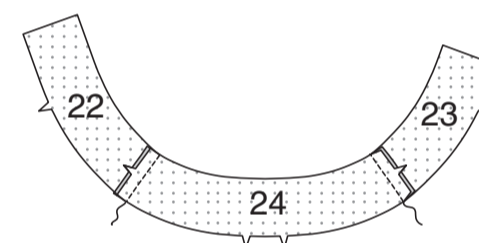
Pliez le passant en deux dans le sens de la longueur, en amenant les bords pressés l'un sur l'autre. **PIQUEZ LE BORD** près de deux longs bords. Coupez cinq morceaux de 10.8 cm de longueur chacun.



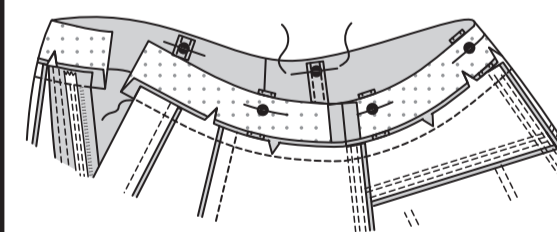
Sur l'endroit, épinglez les passants sur le bord supérieur du pantalon, en centrant les bords par-dessus les grands cercles, ayant les bords non finis au même niveau. Bâtissez. Faites une **PIQÛRE DE SOUTIEN** sur le bord supérieur du pantalon entre les bords de la poche du côté devant, comme illustré.



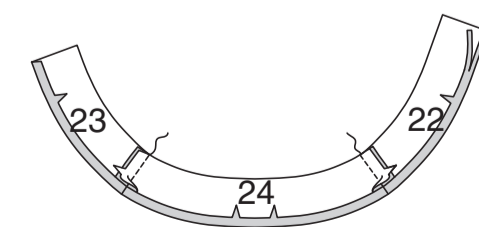
Endroit contre endroit, piquez la **CEINTURE DEVANT DROIT (22)** et la **CEINTURE DEVANT GAUCHE (23)** entoilées sur la **CEINTURE DOS (24)** sur les côtés.



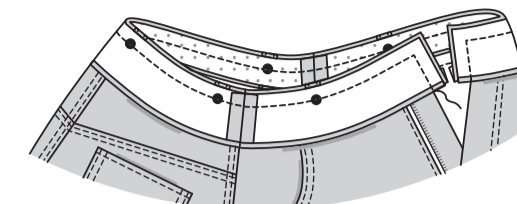
Endroit contre endroit, épinglez la ceinture sur le bord supérieur du pantalon, en faisant coïncider les milieux et ayant les bords non finis au même niveau. Bâtissez, en crantant vers la piqûre de soutien si nécessaire. Piquez, Égalisez ; pressez la couture vers la bande, en pressant la bande vers l'extérieur. **Note** : La ceinture s'étend 1.5 cm au-delà des bords de l'ouverture du devant. Relevez les passants et épinglez sur le bord supérieur de la ceinture, en centrant les extrémités aux grands cercles. Bâtissez.



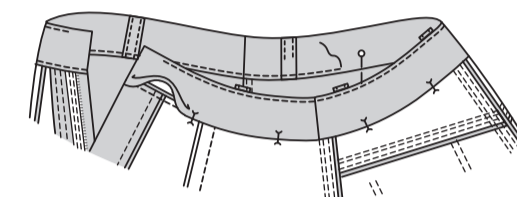
Piquez les coutures latérales des pièces de la parementure de ceinture. Rentrez au fer 1.3 cm sur le bord à encoche de la parementure ; coupez à 6 mm.



Endroit contre endroit, épinglez la parementure sur la ceinture, en faisant coïncider les milieux et les coutures. Piquez les bords supérieurs et du devant. Égalisez la couture.

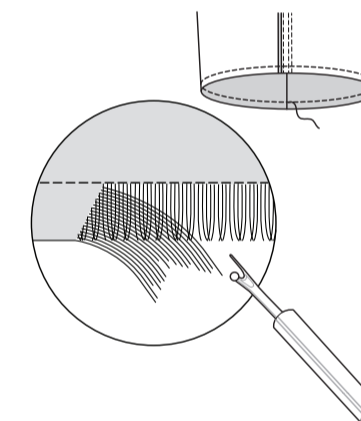


SOUS-PIQUEZ la parementure. Retournez la parementure vers l'intérieur ; pressez. Sur l'envers, épinglez le bord pressé de la parementure de ceinture par-dessus la couture, en plaçant les épinglez sur l'endroit. Sur l'endroit, piquez le bord sur la ceinture près de la couture en prenant le bord pressé sur l'envers.

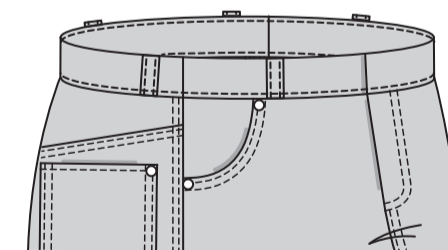


FINITION

Piquez à 1.3 cm du bord inférieur (ou comme vous préférez). Pour effiloche les bords inférieurs de la jambe, faites des petites coupes autour du bord non fini, chaque 5-7 cm. Coupez vers la piqûre mais pas à travers la piqûre. En utilisant un découd-vite sur des petites sections, tirez sur le fil dans le sens de la longueur jusqu'à la piqûre. **Facultatif** - faites un **OURLET ÉTROIT** sur le bord inférieur si vous préférez.



Appliquez les clous décoratifs sur le bord supérieur et du côté des poches sur le devant et le bord du côté supérieur des poches sur le dos, comme illustré.



Faites la boutonnière sur la marque de la ceinture devant gauche. Cousez le bouton sur la marque du devant droit.

