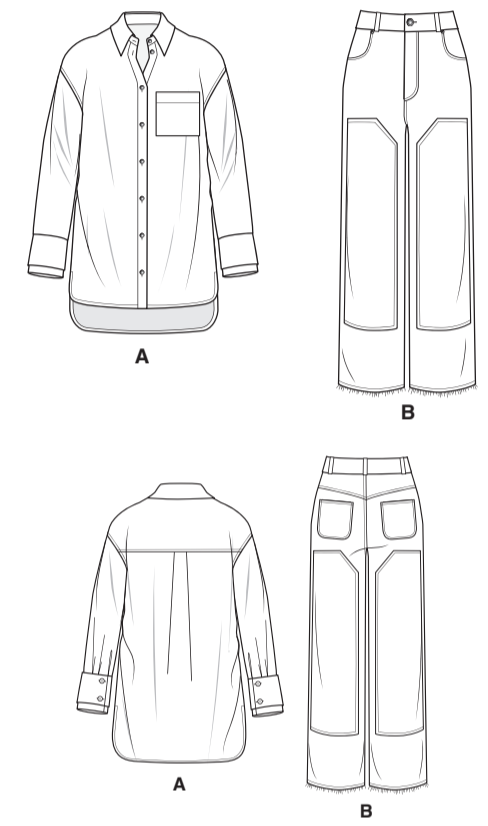


@beautejadore



### 24 SCHNITTEILE

- 1 VORDETEIL - A
- 2 TASCHÉ - A
- 3 RÜCKENTEIL - A
- 4 RÜCKW. PASSE - A
- 5 KRAGENBAND - A
- 6 KRAGEN - A
- 7 ÄRMEL - A
- 8 DURCHGEHENDER UNTERTRITT - A
- 9 OBERE MANSCHETTE - A
- 10 MANSCHETTE - A
- 11 KNOPFLOCHLEISTE - A
- 12 VORDETEIL - B
- 13 RÜCKW. BESATZ - B
- 14 SEITL. VORDETEIL UND TASCHÉ - B
- 15 HONSENSCHLIT - B
- 16 BESATZ DES HONSENSCHLITZES - B
- 17 RÜCKENTEIL - B
- 18 RÜCKW. TASCHÉ - B
- 19 RÜCKW. PASSE - B
- 20 AUFNÄHER - B
- 21 TRÄGER - B
- 22 RECHTER VORD. BUND - B
- 23 LINKER VORD. BUND - B
- 24 RÜCKW. BUND - B

### MUSTERMARKIERUNGEN

**FADENLAUF:** Legen Sie die Linie auf den geraden Fadenlauf des Stoffes, parallel zur Webkante oder zum Stoffbruch.

**FALTLINE:** Legen Sie die Linie auf den Stoffbruch.

**KNOPFLOCHMARKIERUNG:** Gibt die genaue Länge und Platzierung der Knopflöcher an.

**KNOPFMARKIERUNG:** Zeigt die Platzierung der Knöpfe an.

**KERBEN UND SYMBOLE:** Für passende Nähte und Ausführungsdetails.

Bezeichnet die Brustlinie, die Taillinie, die Hüfte und/oder den Bizeps. Die Maße beziehen sich auf den Umfang des fertigen Kleidungsstücks (Körpermaß + Trageerleichterung + Design-Erleichterung). Passen Sie das Schnittmuster bei Bedarf an. Die Maße schließen Falten, Biesen, Abnäher und Nahtzugaben aus.

**NAHTZUGABE:** 1.5 cm enthalten, sofern nicht anders angegeben, aber nicht auf dem Gewebe aufgedruckt.

### GEGEBENENFALLS ANPASSEN

Verlängern oder verkürzen Sie an den Anpassungslinien (=) oder an den auf dem Muster angegebenen Stellen. Wenn eine größere Länge hinzugefügt wird, müssen Sie eventuell zusätzlichen Stoff kaufen.

**ZUM VERKÜRZEN:** Falten Sie entlang der Anpassungslinie. Machen Sie eine Falte mit der Hälfte der benötigten Menge. Aufkleben.

**ZUM VERLÄNGERN:** Schneiden Sie zwischen den Anpassungslinien. Verteilen Sie den Betrag nach Bedarf, halten Sie die Kanten parallel. Kleben Sie über das Papier.

Wenn die Änderungslinien nicht auf dem Gewebe liegen, verlängern oder kürzen Sie an der unteren Kante.

### SCHNEIDEN UND MARKIEREN

**SCHRUMPFEN** Sie den **STOFF**, wenn er nicht als vorgeschrumpt gekennzeichnet ist. Drücken Sie.

**KREISEN** Sie die **ZEICHNUNG** für Modell, Größe, Stoffbreite.

Verwenden Sie das Auflageplan **MIT STRICHRICHTUNG** für Stoffe mit Einwegmustern, Strichrichtung, Flor oder Oberflächenschattierung. Da die meisten Maschenwaren Oberflächenschattierungen aufweisen, wird ein Auflageplan mit Strichrichtung verwendet.

Für **DOPPELTE DICKE (MIT STOFFBRUCH)** - falten Sie den Stoff rechts auf rechts.

**\*DOPPELTE DICKE (OHNE STOFFBRUCH)** - Für Stoffe mit Strichrichtung falten Sie den Stoff quer, rechts auf rechts. Markieren Sie wie gezeigt. Schneiden Sie entlang der Querfalte des Stoffes (A). Drehen Sie die obere Lage um 180°, so dass die Pfeile in die gleiche Richtung zeigen, und legen Sie über die untere Lage, rechts auf rechts (B).

Für **EINZELNE DICKE** - legen Sie den Stoff mit der rechten Seite nach oben. (Für Pelzflor-Stoffe legen Sie die Florseite nach unten.)

★ Schneiden Sie zuerst die anderen Teile aus, so dass genügend Stoff zum Zuschneiden dieses Teils vorhanden ist. Öffnen Sie den Stoff. Schneiden Sie bei "Schnitt 1"-Teilen das Teil einmal auf einer einzelnen Dicke mit der Stoffseite nach oben auf der rechten Seite des Stoffes zu.

Das Schnittmuster kann Schnittlinien für mehrere Größen enthalten. Wählen Sie die richtige Schnittlinie oder die Schnittmusterstücke für Ihre Größe aus.

Legen Sie vor dem **SCHNEIDEN** alle Teile entsprechend dem Auflageplan auf den Stoff. Stecken Sie. (**Die Auflagepläne zeigen die ungefähre Position der Schnittmusterstücke; die Position kann je nach Schnittmustergröße variieren. Position kann je nach Größe des Schnittmusters variieren.**) Schneiden Sie **GENAU** aus, indem Sie die Kerben nach außen schneiden.

Bevor Sie das Schnittmuster entfernen, **ÜBERTRAGEN SIE DIE MARKIERUNGEN** und Konstruktionslinien auf die linke Seite des Stoffes, indem Sie die Methode mit Nadel und Kreidestift oder Pauspapier und Schneiderrad verwenden. Markierungen, die auf der rechten Seite des Stoffes benötigt werden, sollten Faden nachgezeichnet werden.

**HINWEIS:** Kästchen mit gestrichelten Linien (a1 bis c1) in den Auflageplänen stellen Teile dar, die nach den angegebenen Maßen geschnitten wurden.

## ZUSCHNITTPLÄNE

RECHTE MUSTERSEITE	LINKE MUSTERSEITE	RECHTE STOFFSEITE	LINKE STOFFSEITE

### HEMD A

Teile: 1 2 3 4 5 6 7 8 9 10

115 cm mit Strichrichtung  
Größen 8-10-12-14-16

### EINLAGE

Teile: 5-6-9-10

51 cm alle Größen

150 cm mit Strichrichtung  
Größen 16-18-20-22-24-26  
eines von Teil 16 zuschneiden

115 cm mit Strichrichtung  
Größen 18-20-22-24-26

### HOSE B

Teile: 12 14 15 16 17 18 19 20 21 22 23 24

115 cm mit Strichrichtung  
Größen 8-10-12-14 eines von Teilen 15 16 zuschneiden

### FUTTER

Teil: 13

115 cm ohne Strichrichtung  
alle Größen

150 cm mit Strichrichtung  
Größen 8-10-12 eines von Teil 2 zuschneiden

115 cm mit Strichrichtung  
Größen 16-18-20-22-24-26

### EINLAGE

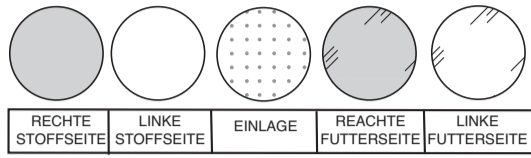
Teile: 15 16 22 23 24

51 cm alle Größen

150 cm mit Strichrichtung  
Größen 14 16 18 20 22 24 26

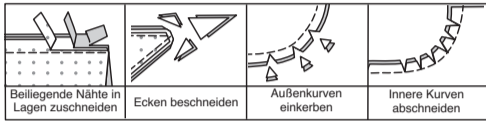
150 cm mit Strichrichtung  
Größen 8-10-12-14 eines vom Teil 15 16 zuschneiden

## NÄHINFORMATIONEN STOFFSCHLÜSSEL



### NAHTZUGABEN

Es sind 1.5 cm Nahtzugaben im Schnittmuster berücksichtigt, sofern nicht anders angegeben.



### STECKEN UND ANPASSEN

Stecken oder heften Sie die Nähte, RECHTS AUF RECHTS, mit passenden Einkerbungen. Passen Sie das Kleidungsstück an, bevor Sie die Hauptnähte nähen.

### BÜGELN

Bügeln Sie die Nahtzugaben flach; öffnen Sie sie dann, sofern nicht anders angegeben. Stecken Sie wo nötig, damit sie flach liegen.

## GLOSSAR

Nähbegriffe, die in der Nähanleitung in **FETTDRUCK** erscheinen, werden im Folgenden erklärt.

**KNAPPKANTIG STEPPEN**- Nähen Sie dicht an der fertigen Kante oder Naht.

**SCHMALER SAUM** - Saum einschlagen, bügeln und bei Bedarf die Fülle eindrücken. Öffnen Sie den Saum. WÖffnen oder einschlagen, so dass die Schnittkante entlang der Falte liegt; bügeln. Entlang der Falte einschlagen; nähen.

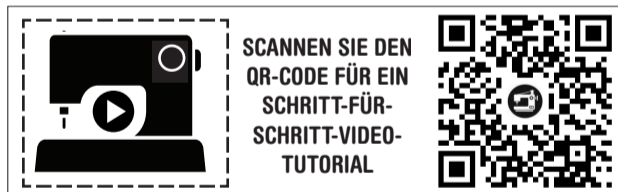
**VERSTÄRKEN**- Mit kleinen Maschinenstichen entlang der Nahtlinie nähen, wie in der Nähanleitung angegeben.

**SÄUMEN** - Nadel durch eine gefaltete Kante schieben, dann einen Faden des darunter liegenden Stoffes aufnehmen.

**FESTSTEBBEN** - Nähen Sie 3 mm von der Nahtlinie in der Nahtzugabe (normalerweise 13 mm von der Schnittkante).

**ABSTEBBEN**- Nähen Sie auf der Außenseite 6 mm von der Kante, der Naht oder der vorherigen Naht entfernt, wobei Sie den Nähfuß als Führung verwenden, oder nähen Sie an den in der Anleitung angegebenen Stellen.

**UNTERSTEBBEN** - Öffnen Sie den Besatz oder die Unterseite des Kleidungsstücks; nähen Sie auf der Nahtzugabe dicht an der Naht.



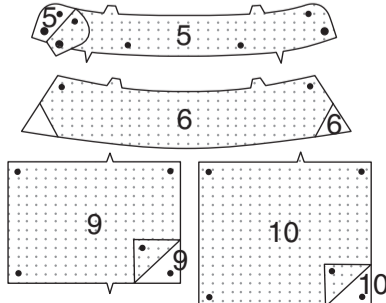
@beautejadore

## NÄHANLEITUNGEN

### HEMD A

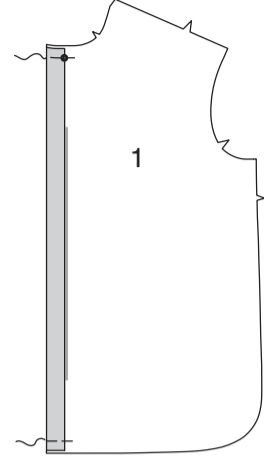
#### EINLAGE

Beschneiden Sie die Ecken der EINLAGE, wie gezeigt. Befestigen Sie auf der linken Seite jedes passenden STOFFABSCHNITTS gemäß den Anweisungen des Herstellers.

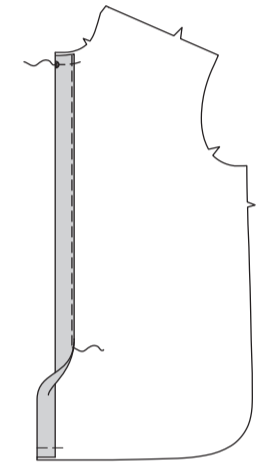


## VORDER- UND RÜCKENTEIL

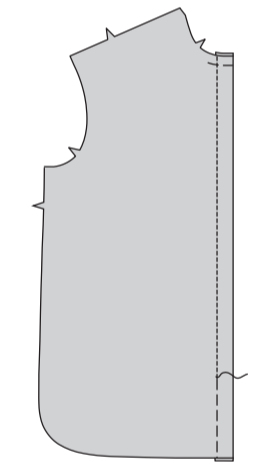
Wenden Sie die Öffnungskante des Vorderteils entlang der äußeren Faltlinie für die Einlage auf die linke Seite; bügeln Sie sie um. Heften Sie die Schnittkanten zusammen.



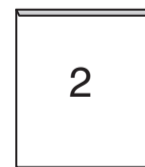
Drehen Sie den vorderen Stoffbesatz auf die Innenseite entlang der Faltlinie für den Besatz; bügeln. Heften Sie über die obere Schnittkante. Nähen Sie dicht an der langen Innenkante, wie gezeigt.



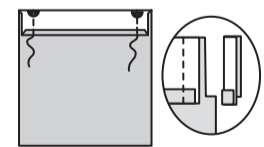
Nähen Sie auf der Außenseite das Vorderteil entlang der Heftung bis auf 10 cm an die untere Schnittkante heran, wie gezeigt.



Schlagen Sie 6 mm an der Oberkante der TASCHÉ (2) ein. Bügeln Sie.



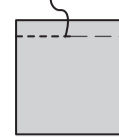
Wenden Sie die Oberkante entlang der Faltlinie nach außen. Nähen Sie die Enden. Beschneiden.



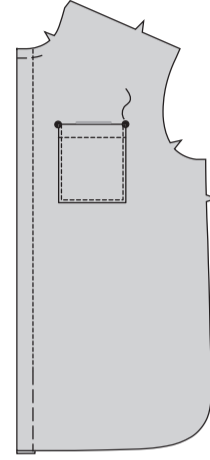
Wenden Sie die Oberkante der Tasche nach innen, schlagen Sie die verbleibenden Nahtzugaben ein und falten Sie die Ecken diagonal. Bügeln. Heften Sie dicht an der inneren gebügeltén Kante.



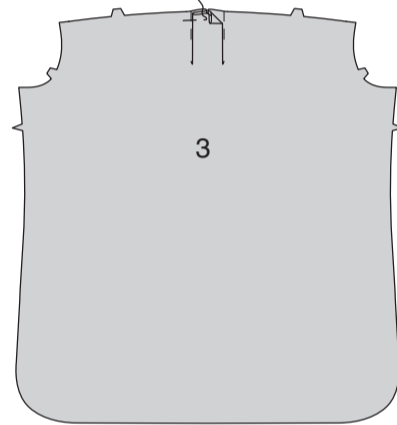
### STEBBEN Sie entlang der Heftung AB.



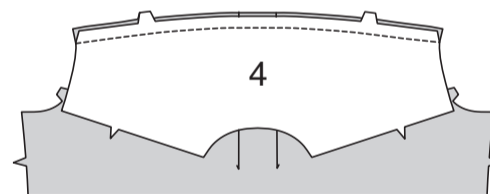
Stecken Sie die Tasche auf das linke Vorderteil auf der Außenseite, wobei die Symbole passen. **STEBBEN** Sie die Seiten- und Unterkanten **KNAPPKANTIG**, dabei die oberen Enden verstärken.



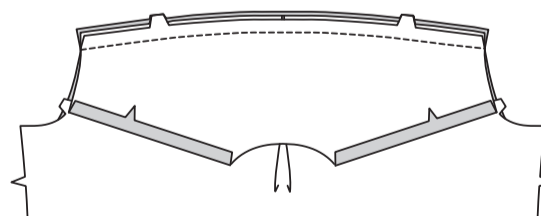
Für die Falten im RÜCKENTEIL (3) auf der Außenseite entlang der durchgezogenen Linien falten. Bringen Sie die Falten zu den gestrichelten Linien. Heften Sie über die Oberkante. Bügeln Sie.



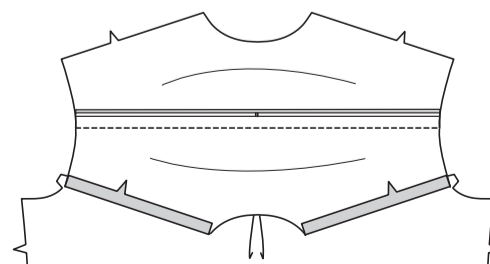
Stecken Sie rechts auf rechts ein Teilstück der RÜCKW. PASSE (4) an der Oberkante des Rückenteils fest, wobei die Kerben übereinstimmen. Nähen Sie.



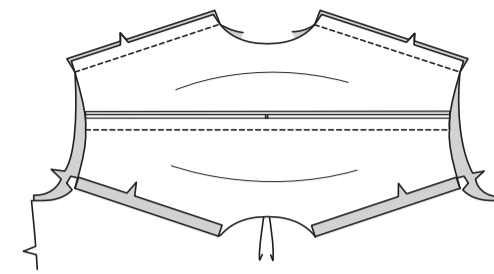
Bügeln Sie unter die Nahtzugaben an den Schulterkanten des Besatzes der rück. Passe. Stecken Sie die rechte Seite des Besatzes auf das Rückenteil rechts auf rechts an der Innenseite, wobei die Kerben übereinstimmen. Nähen Sie.



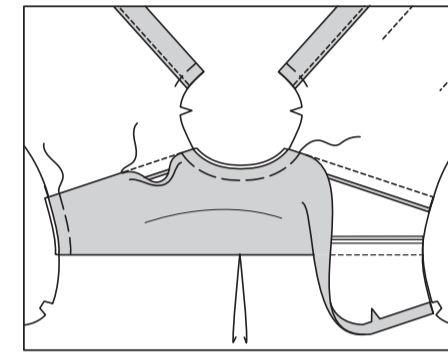
Die Naht nach oben bügeln, dabei den Passenbesatz nach oben und über die Naht drücken.



Nähen Sie das Rückenteil an die Vorderteile an den Schultern, lassen Sie dabei den Passenbesatz frei.

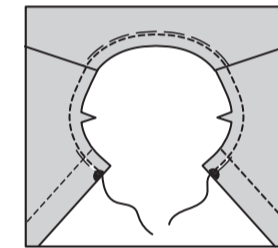


Bügeln Sie die Schulternähte zum Besatz hin und schieben Sie die Schnittkanten unter die gebügeltén Kanten des rückw. Besatzes. **SÄUMEN** Sie die gebügeltén Kanten über die Naht. Heften Sie die Schnittkanten zusammen.



## KRAGEN UND KRAGENBAND

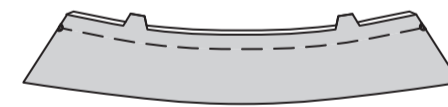
**STEBBEN** Sie die Halsausschnittkante des Kleidungsstücks **FEST**.



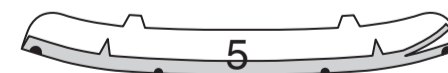
Nähen Sie die KRAGENTEILE (6) zusammen, lassen Sie dabei die Kante mit den Kerben offen. Beschneiden.



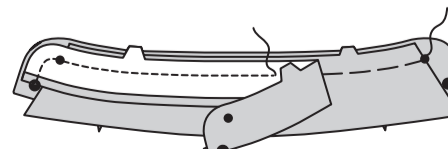
Wenden Sie die rechte Seite nach außen. Bügeln Sie. Heften Sie die Schnittkanten zusammen.



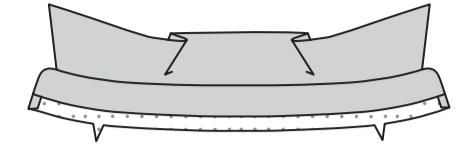
Wenden Sie die 1.5 cm Nahtzugabe an der einmal eingekerbtén Kante des nicht verseheneñ Teils des KRAGENBANDES (5) ein. Bügeln Sie, halten Sie dabei die Fülle ein. Schneiden Sie die eingebügeltén Nahtzugabe auf 1 cm zurück.



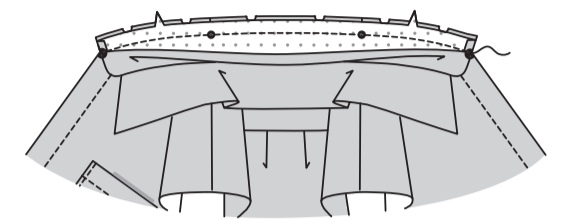
Stecken Sie die nicht versehene Seite des Kragens auf das mit Einlage versehene Kragenband zwischen den großen Kreisen. Stecken Sie das nicht mit Einlage versehene Kragenband über den Kragen; heften Sie fest. Nähen Sie, lassen Sie die Halsausschnittkante offen. Beschneiden.



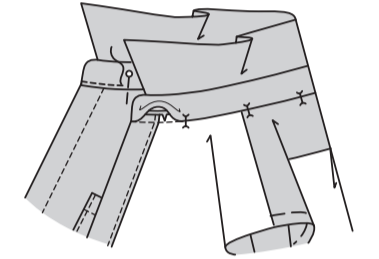
Wenden Sie die rechte Seite nach außen. Bügeln Sie.



Stecken Sie das Kragenband an die Halskante und schneiden Sie dabei die Halskante des Kleidungsstücks ein, wo nötig. Nähen Sie, halten Sie dabei die gebügeltén Kante frei. Beschneiden. Bügeln Sie die Naht zum Kragenband hin.

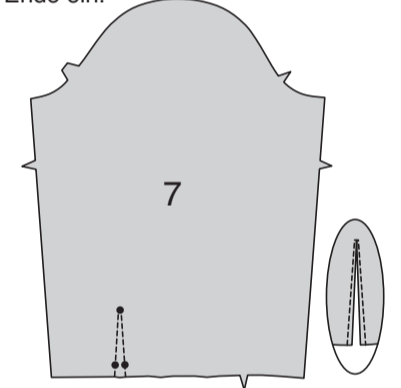


Stecken Sie die gebügeltén Kante des Bandes über die Naht. Nähen Sie dicht an der fertigen Naht, wobei Sie die gebügeltén Kante auf der Innenseite einfassen lassen.



## ÄRMEL UND MANSCHETTEN

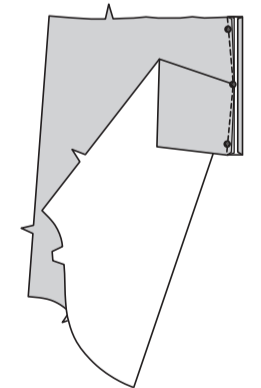
**VERSTÄRKEN** Sie die untere Kante des ÄRMELS (7) entlang der Nahtlinie. Schlitzén Sie zwischen den Nähten bis zum oberen Ende ein.



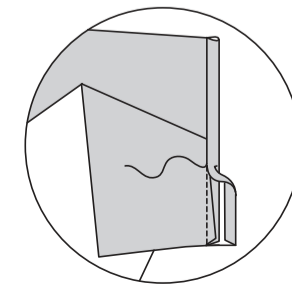
Drehen Sie die 6 mm Nahtzugabe an der nicht markierten Kante des DURCHGEHENDEN UNTERTRITTS (8) ein. Bügeln Sie.



Stecken Sie die rechte Seite des durchgehenden Untertritts auf die linke Seite des Ärmels und legen Sie die resSchlagen Sie die tliche 6 mm Nahtlinie entlang der Naht. Nähen Sie.

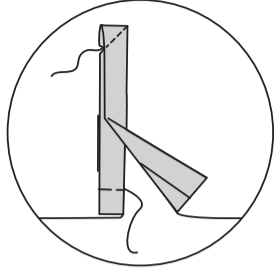


Bügeln Sie die Naht zum durchgehenden Untertritt hin. Drehen Sie die gebügeltén Kante des durchgehenden Untertritts nach außen über die Naht. **SÄUMEN**. Bügeln Sie.



**Deutsch** ME2052 - Seite 3 Seiten 4

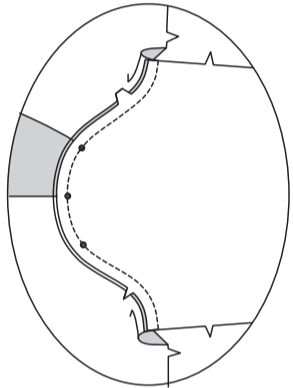
Drehen Sie die Vorderkante des durchgehenden Untertritts wie gezeigt nach innen. Heften Sie über die Unterkante. Um den Untertritt zu fixieren, nähen Sie wie gezeigt diagonal über die obere Kante des Untertritts.



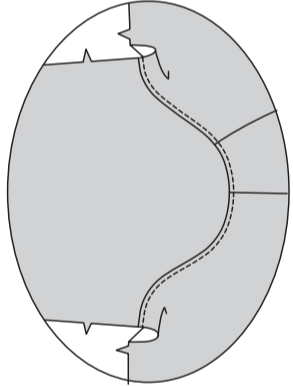
Um Falten im Ärmel herzustellen, falten Sie außen entlang der durchgezogenen Linie. Bringen Sie die Falten zu den gestrichelten Linien; heften Sie sie. Heften Sie über die Unterkante. Bügeln Sie.



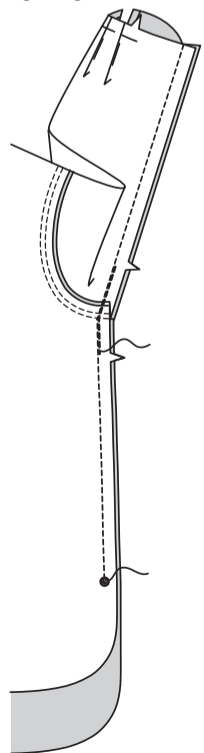
Stecken Sie den Ärmel rechts auf rechts an die Armausschnittkante, platzieren Sie den mittleren kleinen Punkt an der Schulternaht, wobei die übrigen kleinen Punkte übereinstimmen und die Schnittkanten sind gerade. Heften. Nähen Sie. Bügeln Sie die Naht vom Ärmel weg.



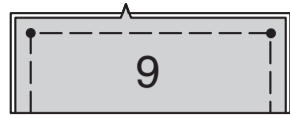
**STEPHEN** Sie auf der Außenseite die vorderen und hinteren Armlochkanten **AB**, wobei Sie die Naht auf der Innenseite einschlagen. Wenn Sie möchten, können Sie die Naht dicht an der Steppnaht zurückschneiden.



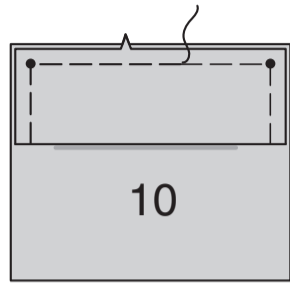
Stecken Sie Vorder- und Rückenteil an den Seiten; stecken Sie die Ärmelkanten zusammen. Nähen Sie eine durchgehende Naht, die an einem großen Punkt endet. Steppen Sie mit Rückstichen, um die Naht zu verstärken. Nähen Sie die Unterarmkurve erneut entlang der vorherigen Naht, wie gezeigt.



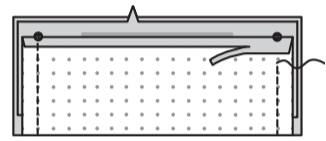
Falten Sie die OBERE MANSCHETTE (9) in der Hälfte entlang der Falllinie. Heften Sie die Schnittkanten zusammen.



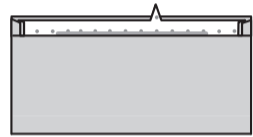
Auf der Außenseite die obere MANSCHETTE (10) stecken, wobei die Kerben übereinstimmen. Heften.



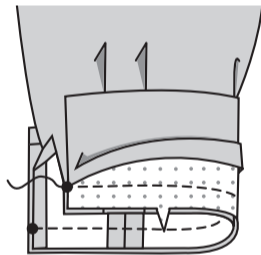
Wenden Sie die 1.5 cm Naht an der nicht eingekerbten Kante der Manschette ein. Schneiden Sie die gebügelte Nahtzugabe auf 1 cm zurück. Falten Sie die untere Kante der Manschette entlang der Falllinie nach außen. Bügeln Sie. Nähen Sie die Enden. Beschneiden.



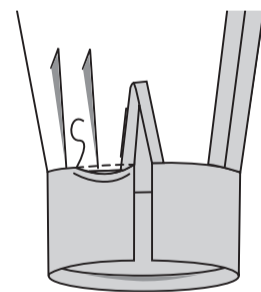
Drehen Sie die Manschette auf die rechte Seite. Bügeln Sie.



Stecken Sie die Manschette an den Ärmel, wobei die Kerben übereinstimmen und kleine Punkte an den Öffnungskanten angebracht werden. Nähen Sie, halten Sie dabei die gebügelte Kante frei. Beschneiden. Bügeln Sie die Nahtzugaben zur Manschette hin.

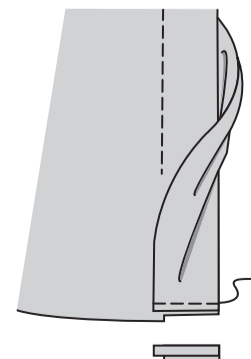


**SÄUMEN** Sie die gebügelte Kante der Manschette über die Naht.

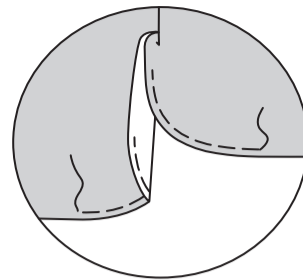


**ABSCHLUSS**

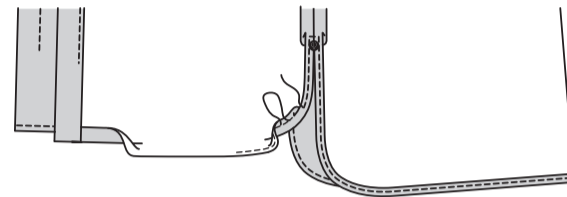
Entfernen Sie die Heftung an der Unterkante des Vorderteils. Wenden Sie den vorderen Stoffbesatz entlang der Falllinie des Besatzes nach außen. Nähen Sie 15 mm von der Unterkante entfernt. Beschneiden Sie die Naht, wie gezeigt.



Um die Fülle entlang der Kurven einzuhalten, heften Sie 6 mm von der Schnittkante entfernt mit der Maschine.



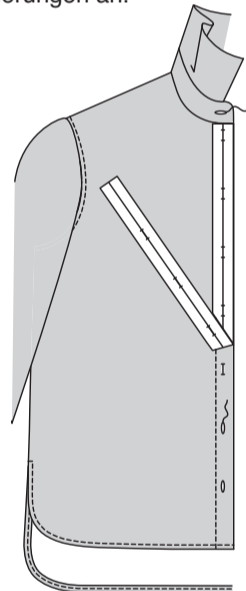
Wenden Sie die Stoffbesätze nach innen. Nähen Sie an der unteren Kante einen 1.5 cm **SCHMALEN SAUM**, ziehen Sie den Unterfaden hoch, um die Fülle an den Kurven einzuhalten. An den seitlichen Öffnungskanten verjüngen Sie sich über dem großen Punkt bis zum Anschlag. Pivotieren Sie über die Nahtzugabe 6 mm über dem großen Punkt. Fahren Sie beim Nähen über detoffbesatz fort.



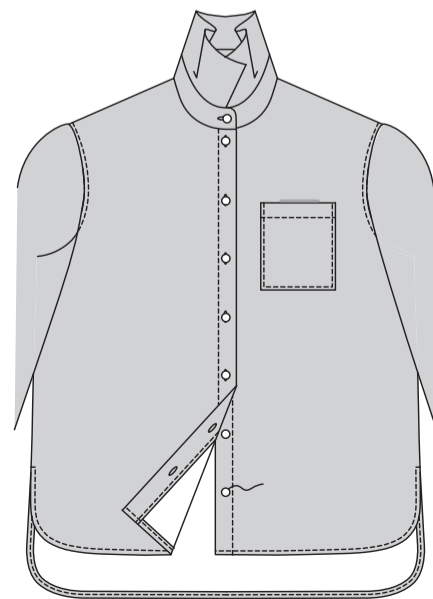
**STEPHEN** Sie auf der Außenseite den Rest des vorderen Besatzes **AB** und schließen Sie dabei an die vorherige Absteppung an.



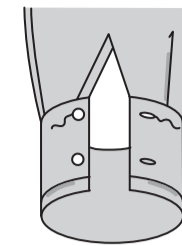
Legen Sie die **KNOPFLOCHLEISTE** (11) auf das rechte Vorderteil, so dass die Kanten des Gewebes mit der Kragenbandnaht und den fertigen Kanten des Kleidungsstücks bündig sind, wie gezeigt. Übertragen Sie die Markierungen. Bringen Sie Knopflöcher im rechten Vorderteil und im Kragenband an den Markierungen an.



Lappen Sie die Öffnungskanten, wobei die Mitten übereinstimmen. Bringen Sie Knopflöcher als Markierungen auf dem linken Vorderteil und dem Kragenband an. Nähen Sie Knöpfe an den Markierungen.



Machen Sie Knopflöcher in der Manschette an den Markierungen. Nähen Sie die Knöpfe an den Markierungen an die Manschette.

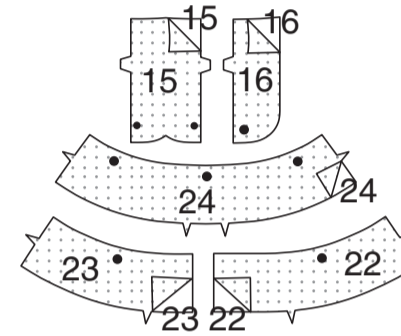


**HOSE B**

**Hinweis:** **KNAPPKANTIGE STEPPNAHT** ist fakultativ.

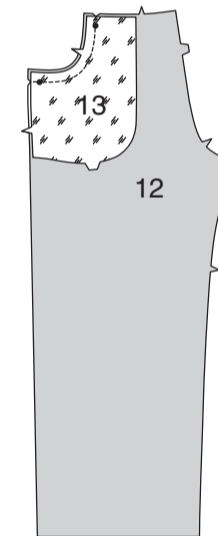
**EINLAGE**

Beschneiden Sie die Ecken der **EINLAGE**, wie gezeigt. Befestigen Sie auf der linken Seite jedes passenden **STOFFABSCHNITTS** gemäß den Anweisungen des Herstellers..

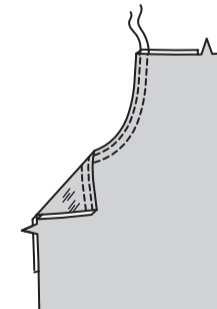


**VORDER- UND RÜCKENTEIL**

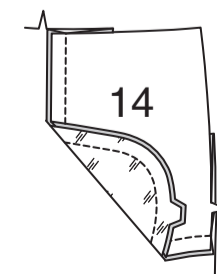
Nähen Sie jedes **TASCHENBESATZ** (13) an jede obere Seitenkante vom **VORDERTEIL** (12). Beschneiden.



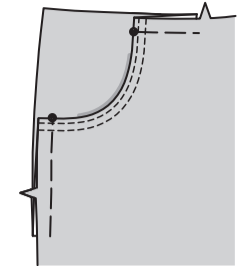
Wenden Sie den Taschenbesatz nach innen. Bügeln Sie. **STEPHEN** Sie die obere Seitenkante des Vorderteils **AB** und **KNAPPKANTIG**.



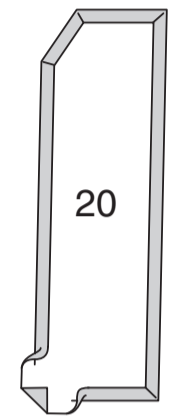
Nähen Sie ein Teil des **SEITL. VORDERTEILS UND DER TASCHEN** (14) an jede Tasche an der Außenkante, dabei lassen Sie das Vorderteil frei.



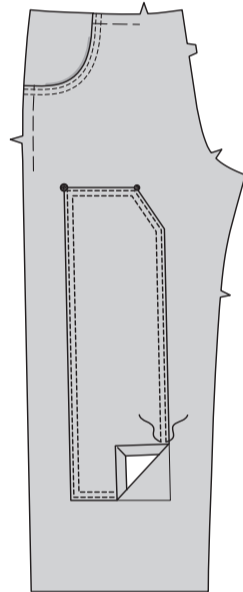
Heften Sie die Ober- und Seitenkanten.



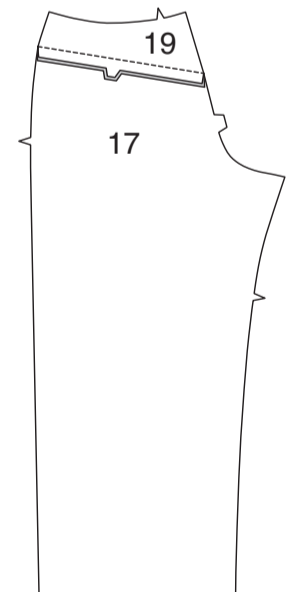
Bügeln Sie unter die Außenkanten der Teile des **AUFNÄHERS** (20) entlang der Nahtlinie, falten Sie die Fülle an den Ecken ein.



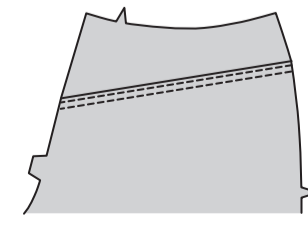
Stecken Sie auf der Außenseite die **Aufnäher** auf jedes Vorderteil, wobei die Markierungen übereinstimmen. **STEPHEN** Sie die **Aufnäher** **KNAPPKANTIG** und **AB**.



Nähen Sie rechts auf rechts die Teile von **RÜCKW. PASSE** (19) und **RÜCKENTEIL** (17), wobei die Kerben übereinstimmen. Bügeln Sie die Naht nach unten.



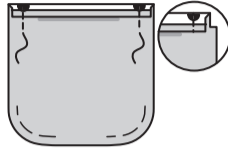
**STEPHEN** Sie das Rückenteil entlang der Passennaht **KNAPPKANTIG** und **AB**.



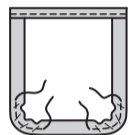
Nähen Sie die gebogenen Kanten der **GESÄSSTASCHE (18)** mit langen Maschinenstichen 1 cm von der Schnittkante entfernt, wie gezeigt.



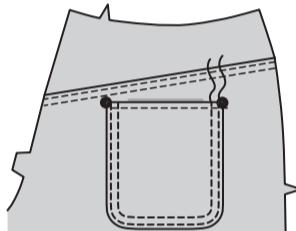
Drehen Sie die obere Kante entlang der Falllinie nach außen, drehen Sie dabei 6 mm an der Schnittkante nach unten; nähen Sie die Enden. Beschneiden.



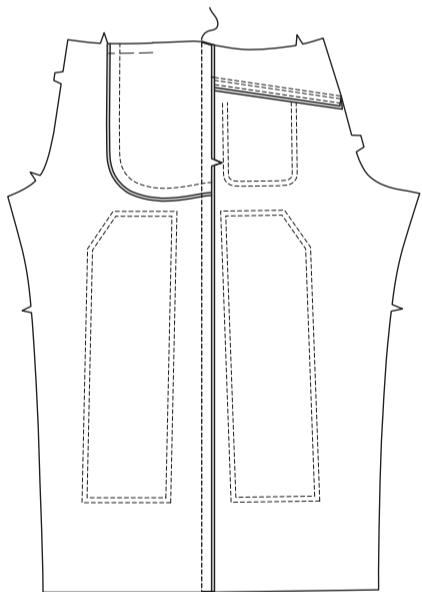
Oberkante der Tasche nach innen wenden, Nahtzugaben an den verbleibenden Kanten einschlagen; Fäden ziehen, um die Fülle an den Kurven zu vergrößern. Bügeln Sie. Nähen Sie die Tasche dicht an der oberen gebügelter Kante.



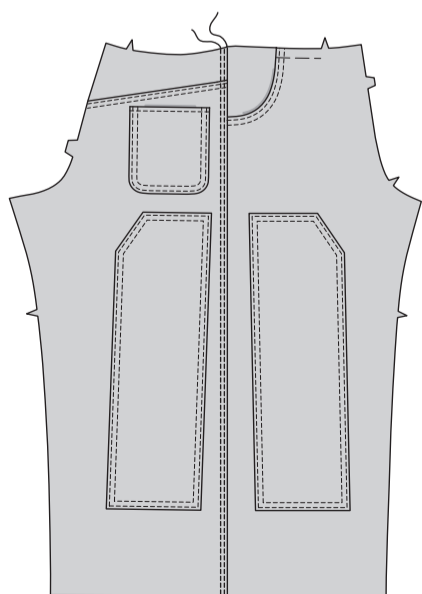
Stecken Sie die Tasche auf das Rückenteil, wobei die Symbole übereinstimmen. **STEPHEN** Sie die Seiten- und Unterkanten **KNAPPKANTIG** und **AB**.



Bringen Sie die verbleibenden Aufnäher auf das Rückenteil auf die gleiche Weise wie das Vorderteil an. Nähen Sie rechts auf rechts das Vorderteil an das Rückenteil an den Seitennähten zusammen. Bügeln Sie die Nähte zum Rückenteil hin.



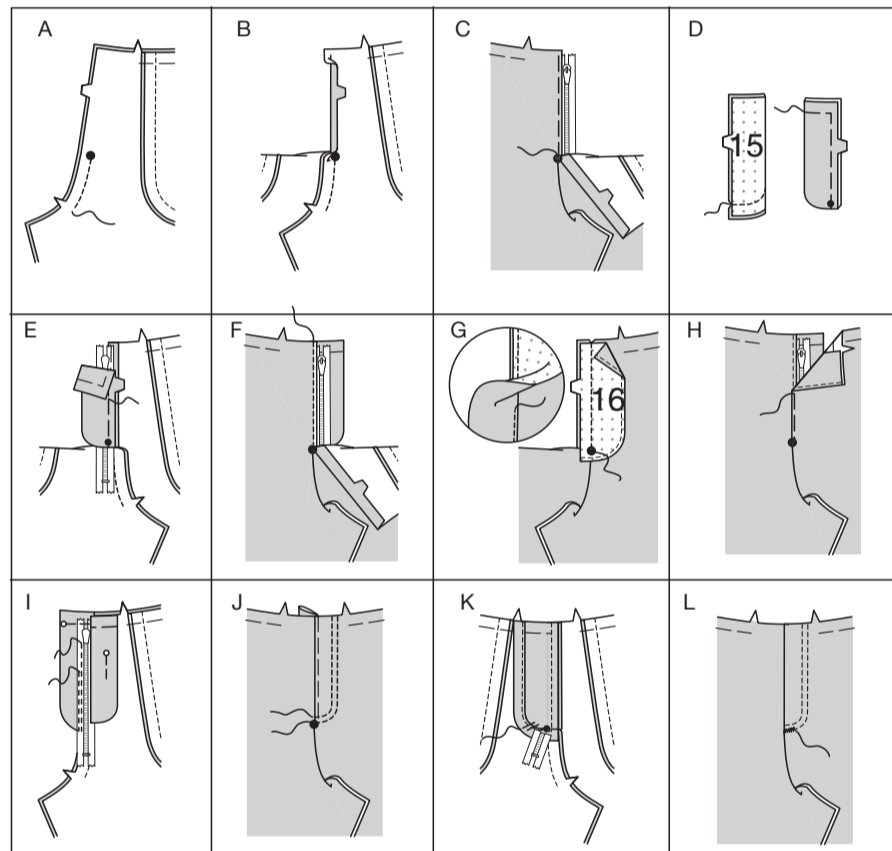
**Optional: STEPPEN** Sie die Rückenteile die Rückenteile in Richtung der Naht **AB** und **KNAPPKANTIG**.



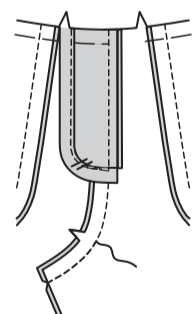
## REISSVERSCHLUSS UND SCHRITTNÄHTE

Konstruieren Sie die vordere Schlitzleiste wie folgt:

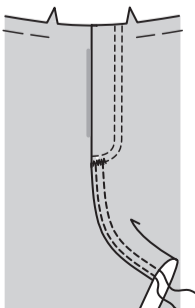
- A** - Nähen Sie die Vorderteile in der vorderen Mitte zwischen dem großen Punkt und der Kerbe zusammen.
- B** - Schlagen Sie die rechte vordere Öffnungskante entlang der Falllinie ein; bügeln.
- C** - Legen Sie den geschlossenen Reißverschluss (mit der Vorderseite nach oben) unter die rechte vordere Öffnungskante, so dass die gebügelte Kante dicht an den Reißverschlusszähnen und der Reißverschluss am kleinen Punkt anhält. Heften Sie mit einem Reißverschlussfuß dicht an der gebügelten Kante.
- D** - Falten Sie den Hosenschlitz rechts auf rechts entlang der Falllinie. Nähen Sie die Unterkante. Beschneiden. Wenden. Bügeln Sie. Heften Sie die Schnittkanten.
- E** - Auf der Innenseite den Hosenschlitz an der rechten vorderen Öffnungskante (über dem Reißverschluss) feststecken, wobei die Kerben und kleinen Punkte übereinstimmen und die Schnittkanten gerade sind. Heften Sie entlang der vorherigen Heftung für den Reißverschluss.
- F** - Nähen Sie auf der Außenseite mit einem Reißverschlussfuß dicht an der gebügelten Kante des Vorderteils durch alle Lagen.
- G** - **VERSÄUBERN** Sie die Außenkante des Hosenschlitzbesatzes. Stecken Sie den Besatz des Hosenschlitzes an der linken vorderen Öffnungskante fest, wobei die Kerben und großen Punkte übereinstimmen. Nähen Sie, endend am großen Punkt. Beschneiden. **STEPHEN** Sie den Besatz des Hosenschlitzes **UNTER**. Wenden Sie den Besatz nach innen.
- H** - Lappen Sie das linke Vorderteil über das rechte, wobei die Mittelpunkte übereinstimmen. Heften Sie dicht an der Kante durch alle Dicken.
- I** - Stecken Sie den rechten Hosenschlitz aus dem Weg. Öffnen Sie den Hosenschlitzbesatz. Stecken Sie das restliche Reißverschlussband an den Besatz des Hosenschlitzes, lassen Sie dabei das linke Vorderteil frei. Nähen Sie mit einem Reißverschlussfuß dicht an den Reißverschlusszähnen und entlang der Mitte des Reißverschlussbandes.
- J** - Wenden Sie den Besatz nach unten. Nähen Sie auf der Außenseite das linke Vorderteil entlang der Nahtlinien, lassen Sie dabei den rechten Hosenschlitz frei. Wenn Sie es vorziehen, steppen Sie 6 mm von der Nahtlinie entfernt ab.
- K** - Wenden Sie den rechten Hosenschlitz fest zurück. Heften Sie auf der Innenseite den Hosenschlitz und den Besatz an der unteren Kante zusammen, wie gezeigt. Schneiden Sie das überschüssige Reißverschlussband ggf. bis zur Unterkante des Hosenschlitzes zurück.
- L** - Falls gewünscht, nähen Sie auf der Außenseite mit der Maschine einen Riegel über das untere Ende des Hosenschlitzes durch alle Dicken.



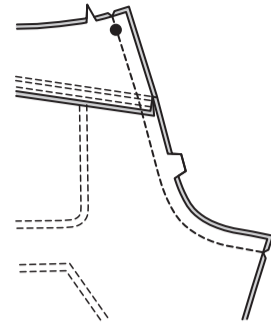
Nähen Sie die restliche vordere Schrittnaht. Bügeln Sie die Naht zum linken Vorderteil hin.



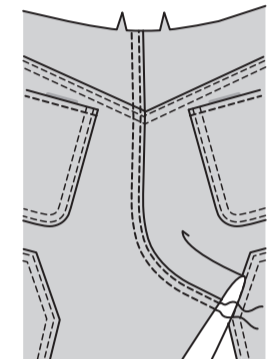
**Optional: STEPPEN** Sie auf der Außenseite das linke Vorderteil entlang der Naht **KNAPPKANTIG** und **AB**.



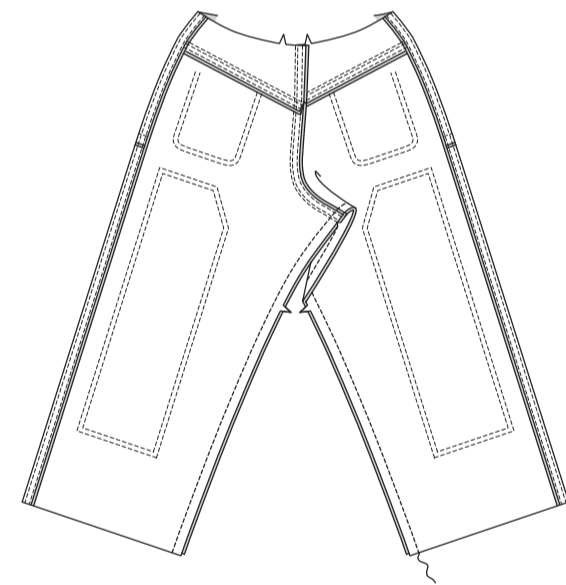
Nähen Sie die hintere Mittelnaht des Rückenteils rechts auf rechts, wobei die Kerben übereinstimmen. Bügeln Sie die Naht zum linken Rückenteil hin.



**Optional: STEPPEN** Sie auf der Außenseite das linke Rückenteil in Richtung der Naht **KNAPPKANTIG** und **AB**.

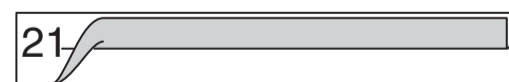


Stecken Sie rechts auf rechts das Vorderteil an den Innenbeinnähten auf das Rückenteil, wobei die Nähte und Kerben übereinstimmen. Nähen Sie.



## BUND

**LINKS AUF LINKS** falten Sie den Träger (21) der Länge nach zur Hälfte. Bügeln und eine Falte eindrücken.



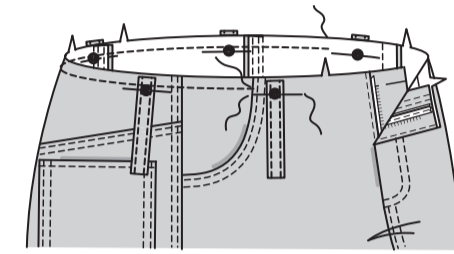
Öffnen Sie die langen Kanten des Trägers und drehen Sie sie auf die **LINKE** Seite, so dass sie sich an der Falte treffen. Bügeln Sie.



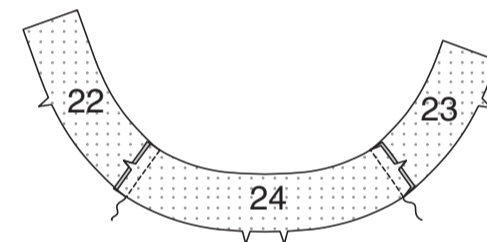
Falten Sie den Träger der Länge nach zur Hälfte und bringen Sie die gebügelter Kanten zusammen. **STEPHEN** Sie dicht an beiden Längskanten **KNAPPKANTIG**. Schneiden Sie fünf Stücke mit einer Länge von je 10.8 cm.



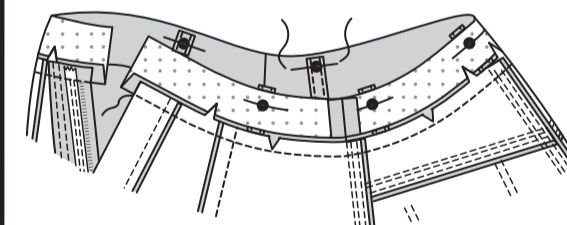
Auf der Außenseite die Träger an der Oberkante der Hose feststecken, dabei die Kanten über den großen Punkten zentrieren und die Schnittkanten gerade halten. Heften. **STEPHEN** Sie die obere Hosenkante zwischen den Taschenkanten des seitl. Vorderteils **FEST**, wie abgebildet.



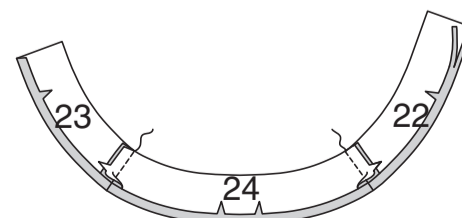
Nähen Sie rechts auf rechts den versehenen **RECHTEN VORD. BUND (22)** und den **LINKEN VORD. BUND (24)** an den Seiten auf den **RÜCKW. BUND (24)**.



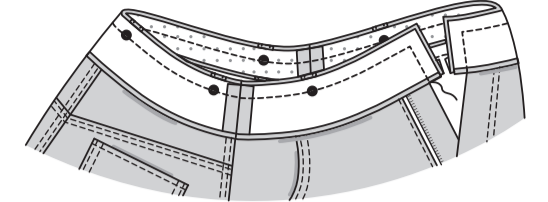
Stecken Sie das Band rechts auf rechts auf die obere Kante der Hose, wobei die Mitten übereinstimmen und die Schnittkanten gerade sind. Heften Sie das Band und schneiden Sie es ggf. an den Steppnähten ein. Nähen Sie. Beschneiden; bügeln Sie die Naht zum Band hin und drücken Sie das Band nach außen. Hinweis: Bund reicht 1.5 cm über die vorderen Öffnungskanten hinaus. Schlagen Sie Träger um und stecken Sie an die obere Bundkante an der oberen Kante des Bunds, dabei zentrieren Sie die Enden an den großen Punkten. Heften.



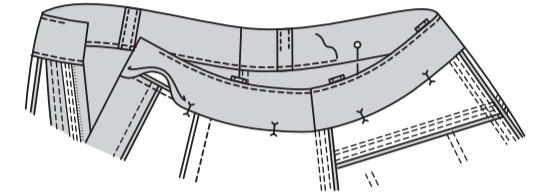
Nähen Sie die Seitennähte der Bundbesatzteile. Bügeln Sie unter 1.3 cm an der eingekerbten Besatzkante; beschneiden Sie auf 6 mm.



Stecken Sie den Besatz rechts auf rechts an den Bund wobei die Mitten und Nähte übereinstimmen. Nähen Sie die oberen Kanten und die vorderen Kanten. Beschneiden Sie die Naht.

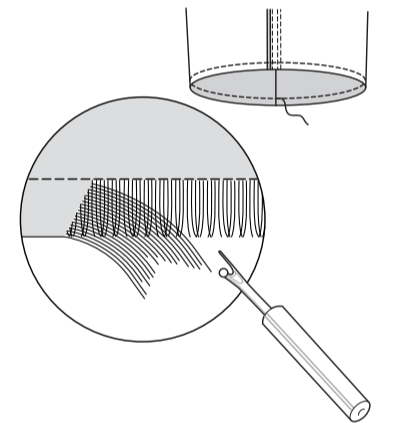


**STEPHEN** Sie den Besatz **UNTER**. Wenden Sie den Besatz nach innen; bügeln Sie. Auf der Innenseite die gebügelte Kante des Bundbesatzes über die Naht stecken, dabei die Stecknadeln auf der Außenseite platzieren. Auf der Außenseite das Band dicht an der Naht knappkantig steppen, dabei die gebügelte Kante auf der Innenseite einschlagen.

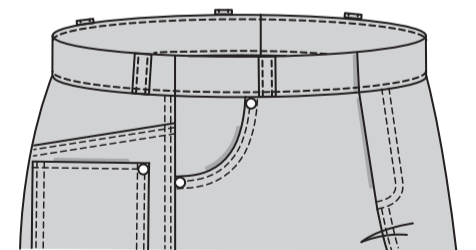


## ABSCHLUSS

Nähen Sie 1.3 cm von der unteren Kante entfernt (oder wie gewünscht). Um die unteren Beinkanten auszufransen, machen Sie alle 5-7 cm kleine Schnitte rund um die Schnittkante. Schneiden Sie bis zu den Nähten und achten Sie darauf, dass Sie nicht durch die Nähte schneiden. Ziehen Sie mit einem Nahttrenner in kleinen Abschnitten die Längsfäden bis zu den Nähten heraus. **Optional** - Machen Sie einen **SCHMALEN SAUM** an der Unterkante, wenn Sie es wünschen.



Bringen Sie Nieten an der oberen und seitlichen Kante der Taschen auf dem Vorderteil und an der oberen Seitenkante der Taschen auf dem Rückenteil an, wie gezeigt.



Machen Sie ein Knopfloch im linken vorderen Bund an der Markierung. Nähen Sie den Knopf am rechten Vorderteil an der Markierung an.

