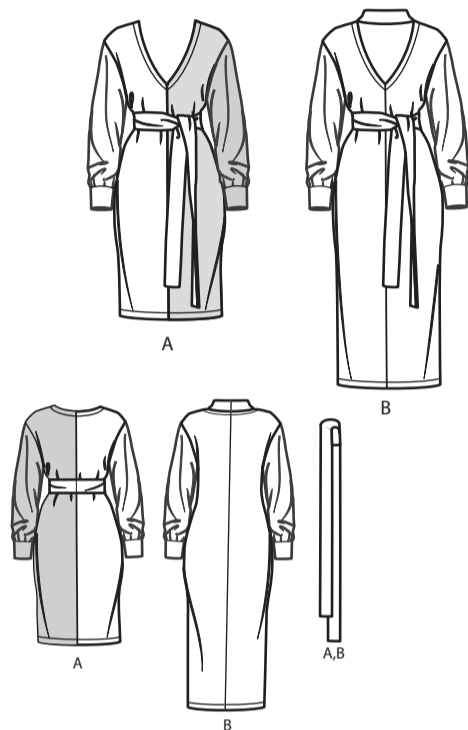
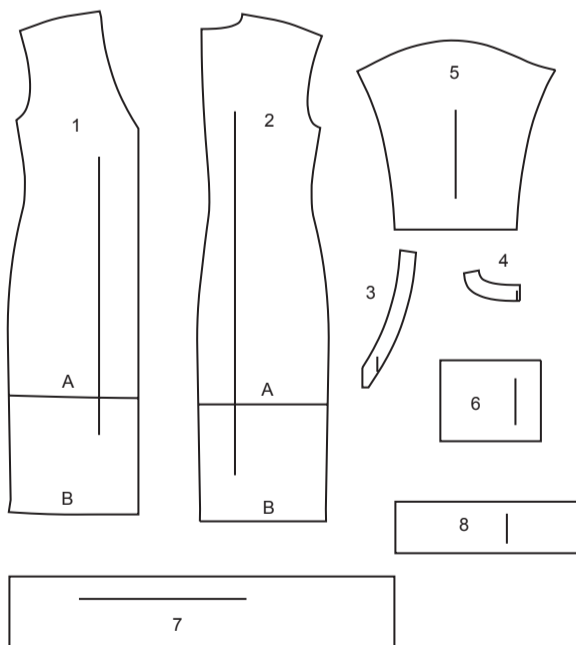


@needleandthebelle



8 PIÈCES DU PATRON



- 1 DEVANT – A, B
- 2 DOS – A, B
- 3 PAREMENTURE D'ENCOLURE DEVANT – A, B
- 4 PAREMENTURE D'ENCOLURE DOS – A, B
- 5 MANCHE – A, B
- 6 POIGNET – A, B
- 7 CEINTURE-ÉCHARPE – A, B
- 8 COL – B

MARQUES DU PATRON

→ **LIGNE DE DROIT-FIL:** Posez sur le droit-fil du tissu parallèle à la lisière ou à la pliure.

▭ **LIGNE DE PLIURE:** Placez la ligne sur la pliure du tissu.

—|— **MARQUE DE BOUTONNIÈRE:** Indique la longueur exacte et l'emplacement des boutons.

⊗ **MARQUE DE BOUTON:** Indique l'emplacement du bouton.

▽ ▽ ○ □ △ **REPÈRES ET SYMBOLES:** Pour faire coïncider les coutures et les détails d'assemblage.

⊕ Indique la Ligne de Poitrine, Ligne de Taille, les Hanches et/ou le Tour de Bras. Les Mesures font référence à la circonférence du Vêtement Fini (Mesures du corps + Aïssance confort + Aïssance mode). Ajustez le patron si nécessaire. La mesure ne comprend pas les plis, les pinces et les rentrés.

⊖ **RENTRÉ DE COUTURE COMPRIS:** 1.5cm, sauf différemment indiqué, mas pas imprimé sur le patron.

ADAPTER SI NÉCESSAIRE

ALLONGER OU RACCOURCIR: Allongez ou raccourcissez aux lignes d'ajustement (=) ou où il est indiqué sur le patron. S'il faut ajouter une longueur considérable, vous pouvez acheter du tissu supplémentaire.

PLIER: POUR RACCOURCIR: Pliez le long de la ligne d'ajustement. Faire une pliure la moitié de la quantité nécessaire. Adhère en place.

ALLONGER: POUR ALLONGER: Coupez entre les lignes d'ajustement. Étendez la quantité nécessaire, en tenant les bords parallèles. Adhère sur le papier.

Lorsque les lignes de Modification ne se trouvent pas sur le patron, allongez ou raccourcissez au bord inférieur.

RÉTRÉCISSEZ LE TISSU qui n'est pas étiqueté prérétrécit. Repassez.

ENFERMEZ LE PLAN DE COUPE pour le Modèle, la Taille, la Largeur du Tissu.

Utilisez les plans de coupe **AVEC SENS** pour les tissus à dessins dans une seule direction, sens, poil ou surfaces nuancées. Puisque la plupart de tissus de tricot ont la surface nuancée, on utilise un plan de coupe avec sens.

Pour les **ÉPAISSEURS DOUBLES (AVEC PLIURE)**, pliez le tissu endroit contre endroit.

* **ÉPAISSEURS DOUBLES (SANS PLIURE)** - Pour les tissus avec sens, pliez le tissu transversalement, endroit contre endroit. Marquez comme illustré. Coupez le long de la pliure transversale du tissu (A). Retournez l'épaisseur supérieure sur 180° pour que les flèches aillent dans la même direction et posez-la sur l'épaisseur inférieure, endroit contre endroit (B).

Pour une **SEULE ÉPAISSEUR** - Posez le tissu, endroit vers le haut. (Pour les Tissus à Fourrure, placez le poil vers le bas).

COUPER ET MARQUER

★ Coupez d'abord les autres pièces, en laissant assez de tissu pour couper cette pièce. Ouvrez le tissu. Pour les pièces "Coupez 1", coupez la pièce une fois sur une épaisseur simple avec la pièce vers le haut sur l'endroit du tissu.

La pièce du patron peut avoir des lignes de coupe pour plusieurs tailles. Choisissez la ligne de coupe correcte ou les pièces de patron pour votre taille.

Avant de **COUPER**, placez toutes les pièces sur le tissu selon le plan de coupe. Epinglez. (Les plans montrent l'emplacement approximatif des pièces de patron, lequel peut varier selon la taille du patron). Coupez **EXACTEMENT**, en maintenant les repères vers l'extérieur.

Avant d'enlever le patron, **REPORTEZ LES MARQUES** et les lignes d'assemblage sur l'Envers du Tissu, en utilisant la méthode à Epingles et à Craie ou le Papier à Calquer et la Roulette de Couturière. Les marques nécessaires sur l'endroit du tissu doivent être faites au fil.

NOTE: Les parties encadrées avec des pointillées (a! b! c!) dans les plans représentent les pièces coupées selon les mesures données.

TAILLES (J. FEMMES)	10	12	14	16	18
FRANÇAISES	38	40	42	44	46
EUROPÉEN	36	38	40	42	44

MESURES DU VÊTEMENTS FINI (Motif et aisance de port compris)						
A,B Poitrine	81	85	90	95	100	cm
A,B Taille	71	75	80	85	90	"
A,B Hanches	91	95	100	105	110	"
Largeur à l'ourlet						
Robe A	91	95	100	105	110	cm
Robe B	89	93	98	103	108	"
Longueur finie – dos, votre nuque à l'ourlet						
Robe A	86	87	88	88	89	cm
Robe B	112	112	113	114	114	"

TAILLES (FEMMES)	20W	22W	24W	26W	28W	30W	32W	34W	36W	38W
FRANÇAISES	48	50	52	54	56	58	60	62	64	66
EUROPÉEN	46	48	50	52	54	56	58	60	62	64

MESURES DU VÊTEMENTS FINI (Motif et aisance de port compris)											
A,B Poitrine	104	109	114	119	124	130	135	140	145	150	cm
A,B Taille	94	99	104	109	114	119	124	130	135	140	"
A,B Hanches	116	121	126	131	136	141	146	151	156	161	"
Largeur à l'ourlet											
Robe A	117	122	127	132	137	142	147	152	157	163	cm
Robe B	113	118	123	128	133	138	144	149	154	159	"
Longueur finie – dos, votre nuque à l'ourlet											
Robe A	92	93	93	94	95	95	96	97	97	98	cm
Robe B	123	123	124	124	125	126	126	127	128	128	"

150 cm avec sens
tailles 20W 22W 24W

150 cm avec sens
tailles 26W 28W 30W 32W 34W 36W 38W

150 cm avec sens
tailles 20W 22W 24W 26W 28W 30W 32W 34W 36W 38W

PLANS DE COUPE

Pour personnaliser votre look de @needleandthebelle, reportez-vous à la vidéo Sew Along.

ENDROIT DU PATRON	ENVERS DU PATRON	ENDROIT DU TISSU	ENVERS DU TISSU

ENTOILAGE A, B
PIÈCES : 3 4

51 cm sans sens toutes les tailles

ROBE A
PIÈCES : 1 2 3 4 5 6 7

150 cm avec sens
tailles 10 12 14 16 18

150 cm avec sens
tailles 26W 28W 30W 32W 34W 36W 38W

CONTRASTE A (DEVANT, DOS, PAREMENTURE D'ENCOLURE DEVANT, PAREMENTURE D'ENCOLURE DOS, MANCHE, POIGNET)
PIÈCES : 1 2 3 4 5 6

150 cm avec sens
tailles 10 12 14 16 18

NOTE : Pour le côté gauche du corps, placez les pièces du patron avec le côté imprimé vers le bas.

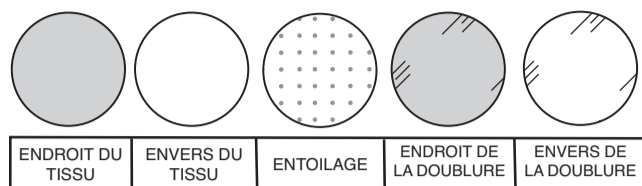
ROBE B
PIÈCES : 1 2 3 4 5 6 7 8

150 cm avec sens
tailles 10 12 14 16 18

150 cm avec sens
tailles 20W 22W 24W 26W 28W 30W 32W 34W 36W 38W

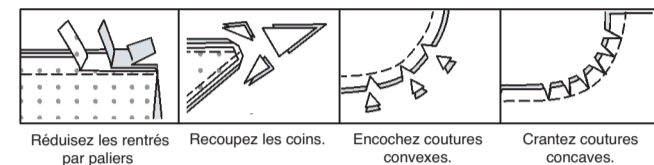
INFORMATION DE COUTURE

LÉGENDE DES CROQUIS



RENTRÉS DE COUTURE

Utilisez des rentrés de 1.5 cm sauf indiqué différemment.



ÉPINGLER ET AJUSTER

Épinglez ou bâtissez les coutures, **ENDROIT CONTRE ENDROIT**, en faisant coïncider les repères. Ajustez le vêtement avant de piquer les coutures principales.

PRESSAGE

Pressez les rentrés de couture ensemble; puis ouvrez-les au fer sauf indiqué différemment. Crantez-les si nécessaire de sorte qu'ils restent à plat.

GLOSSAIRE

Les termes techniques, imprimés en **CARACTÈRES GRAS** au cours de l'assemblage, sont expliqués ci-dessous.

DOUBLE - PIQÛRE - Piquer sur la ligne de couture; piquer de nouveau à 6 mm sur le rentré au point droit OU au point de zigzag. Égaliser les rentrés près de la seconde piqûre OU surfiler à la surjeteuse.

FINIR - Piquer à 6 mm du bord non fini et finir avec une des méthodes suivantes: (1) couper aux ciseaux à denteler OU (2) surfiler OU (3) replier le long de la piqûre et piquer près de la pliure OU (4) Finir à la surjeteuse.

FACULTATIF POUR LES OURLETS: Si désiré, poser un extra-fort (ruban bordure).

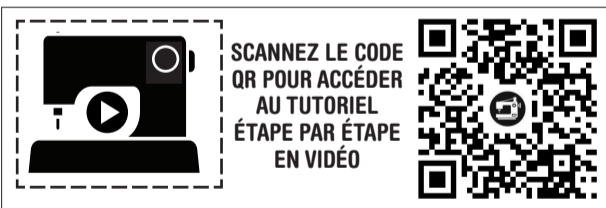
RENFORCER - Piquer à petits points sur la ligne de couture indiquée dans les instructions de couture.

POINTS COULÉS - Glisser l'aiguille dans le bord plié et faire un point au-dessous dans le vêtement, ne prenant qu'un seul fil.

PIQÛRE DE SOUTIEN - Piquer dans le rentré à 3 mm de la ligne de couture, soit à 1.3 cm du bord non fini.

SURPIQUER - Sur l'endroit, en utilisant le pied presseur comme un guide, piquer à 6 mm du bord, de la couture ou de la piqûre précédente, ou piquer comme indiqué dans les Instructions de couture.

SOUS-PIQUER - Déplier la parementure ou au-dessous du vêtement; piquer sur le rentré près de la couture.



@needleandthebelle

INSTRUCTIONS DE COUTURE

ROBE ET CEINTURE-ÉCHARPE A, B

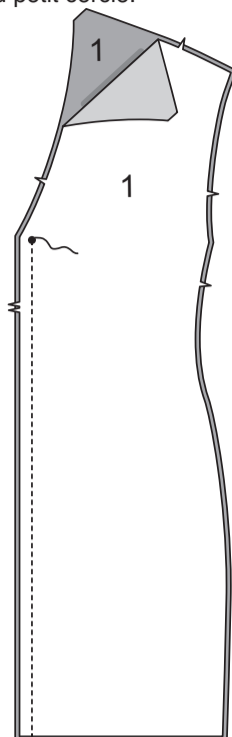
NOTE: Étirez uniformément le tissu devant et derrière l'aiguille au fur et à mesure que vous piquez.

NOTE: Au-dessous de chaque sous-titre, les croquis montrent le premier modèle, sauf indiqué différemment.

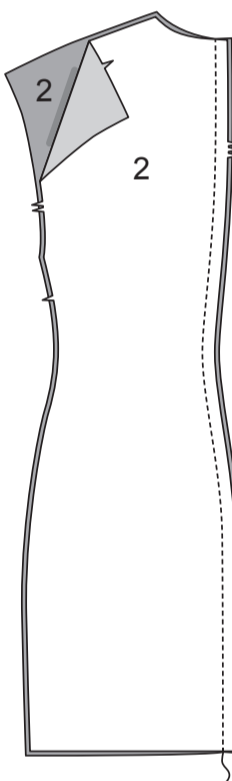
NOTE: Épinglez l'ENTOILAGE sur l'envers de chaque pièce correspondante en TISSU. Faites adhérer en suivant la notice d'utilisation. **NOTE**: Les pièces de l'entoilage seront utilisées pour la parementure.

DEVANT ET DOS

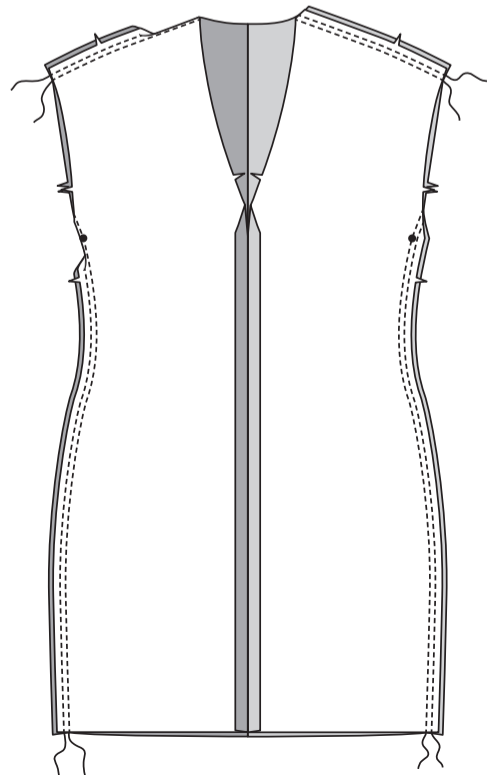
Piquez les pièces du **DEVANT (1)** ensemble au niveau du milieu du devant, en laissant ouvert au-dessus du petit cercle.



Piquez les pièces du **DOS (2)** ensemble au niveau du milieu du dos.

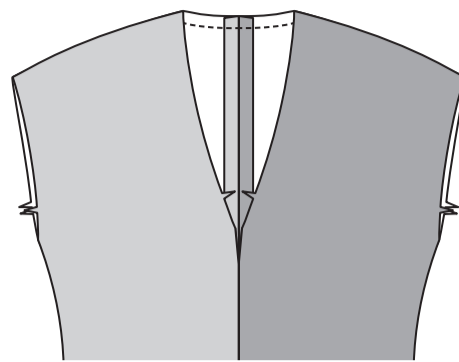


Piquez le devant et le dos sur les épaules et les côtés en coutures à **DOUBLE-PIQÛRE**. Pressez les coutures vers le dos.

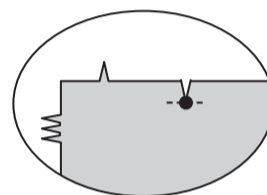
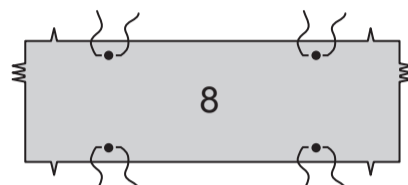


MODÈLE B :

Faites une **PIQÛRE DE SOUTIEN** sur le bord de l'encolure du dos.



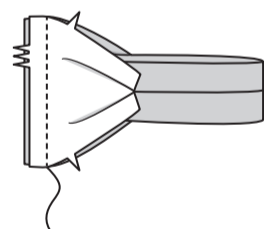
RENFORCEZ le COL (8) à travers les petits cercles, comme illustré. Crantez vers les petits cercles.



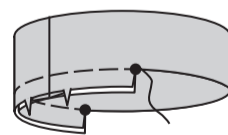
Endroit contre endroit, pliez le col en deux dans le sens de la longueur. Piquez les bords du devant ensemble entre les crans. Égalisez.



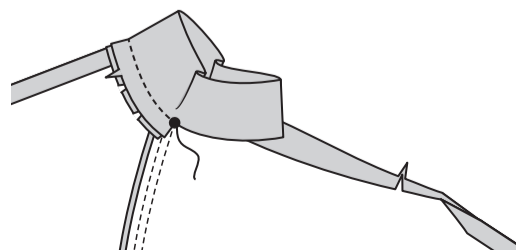
Retournez à l'endroit. Pressez. Piquez les extrémités du col ensemble au niveau du milieu du dos.



Bâtissez ensemble les bords non finis.

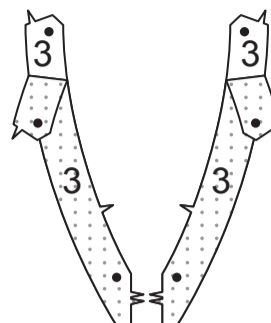


Épinglez le col sur le bord de l'encolure, en faisant coïncider les milieux et les petits cercles, en crantant le bord de l'encolure de la robe si nécessaire. Bâtissez.

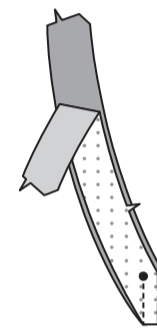


MODÈLES A, B :

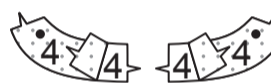
Épinglez l'ENTOILAGE sur l'envers des pièces de la **PAREMENTURE D'ENCOLURE DEVANT (3)**. Faites adhérer, en suivant la notice d'utilisation.



Piquez les pièces de la parementure d'encolure devant ensemble au niveau du milieu du devant, en laissant ouvert au-dessus des petits cercles.



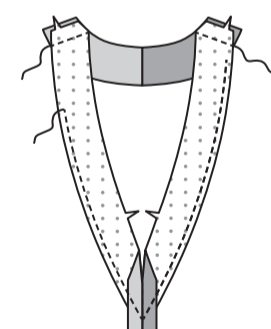
Épinglez l'ENTOILAGE sur l'envers des pièces de la **PAREMENTURE D'ENCOLURE DOS (4)**. Faites adhérer, en suivant la notice d'utilisation.



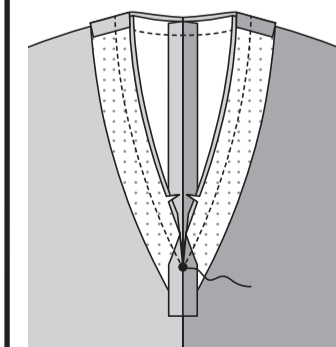
Piquez les pièces de la parementure d'encolure dos ensemble au niveau du milieu du dos.



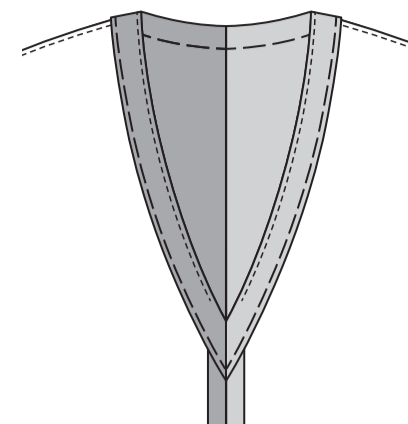
Piquez la parementure d'encolure devant et la parementure d'encolure dos sur les épaules. **FINISSEZ** le bord inférieur sans encoche de la parementure.



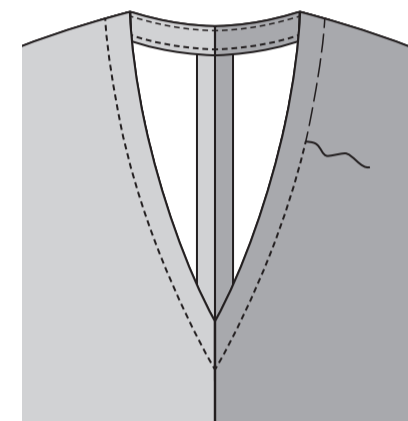
Endroit contre endroit, épinglez la parementure sur le bord de l'encolure, en faisant coïncider les milieux et les petits cercles. Piquez, en arrêtant le point au petit cercle. Égalisez. **SOUS-PIQUEZ** la parementure.



Retournez la parementure vers l'intérieur. Pressez. Bâtissez la parementure en place près du bord fini.

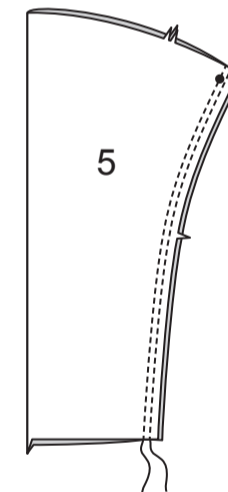


SURPIQUEZ le long du bâti.

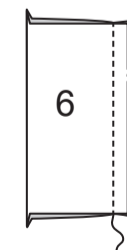


MANCHE ET FINITION

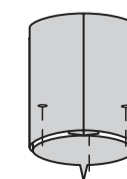
Piquez la couture de **MANCHE (5)** en couture à **DOUBLE-PIQÛRE**. Pressez la couture vers le dos.



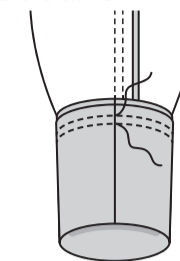
Piquez ensemble les extrémités du **POIGNET (6)**.



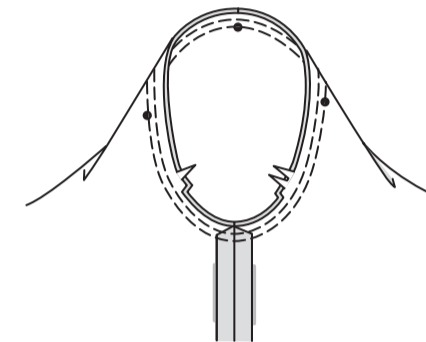
Envers contre endroit, pliez le poignet en deux dans le sens de la longueur; pressez légèrement. Épinglez ensemble les bords non finis.



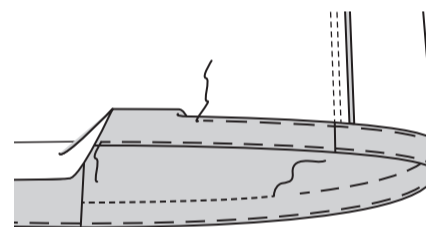
Épinglez le poignet sur la manche, en faisant coïncider les coutures comme illustré. Piquez, en étendant le poignet pour ajuster, puis piquez à 6 mm du rentré. Égalisez près de la piqûre. Relevez la couture au fer.



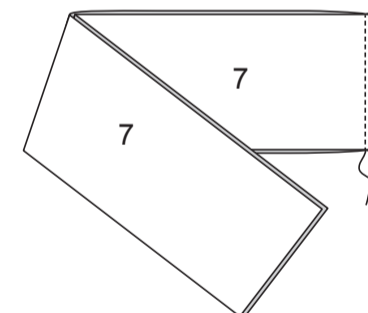
Endroit contre endroit, épinglez la manche sur l'emmanchure, en plaçant le petit cercle du milieu sur la couture d'épaule, en faisant coïncider les petits cercles restants. Bâtissez. Piquez, puis piquez à 6 mm du rentré. Égalisez près de la piqûre. Pressez les rentrés ensemble, puis retournez la couture vers la manche.



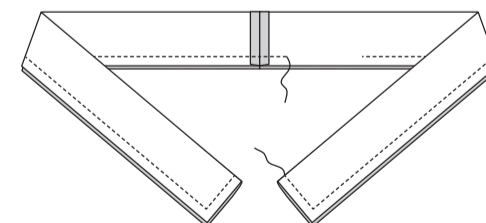
Relevez l'ourlet de la robe. Bâtissez près de la pliure. Repliez 6 mm sur le bord non fini. Bâtissez l'ourlet en place près du bord supérieur. Pressez. **SURPIQUEZ** l'ourlet le long du bâti supérieur.



Piquez les pièces de la **CEINTURE-ÉCHARPE (7)** ensemble sur le bord à encoche.



Endroit contre endroit, pliez la ceinture-écharpe en deux dans le sens de la longueur. Piquez, en laissant une ouverture pour retourner.



Retournez. Pressez. Cousez l'ouverture aux **POINTS COULÉS**.

