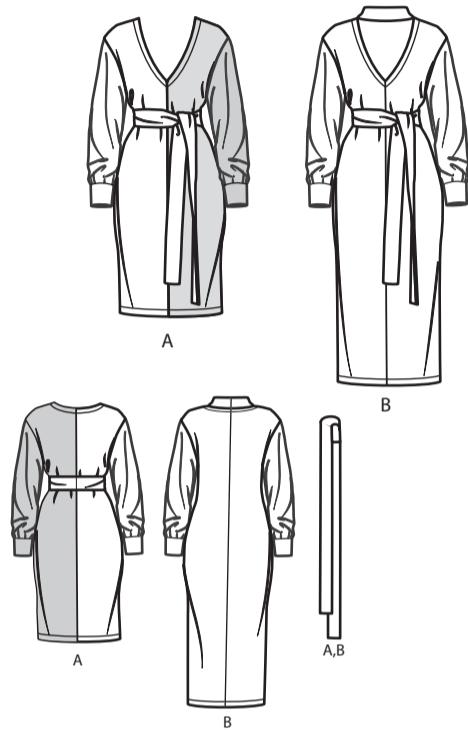


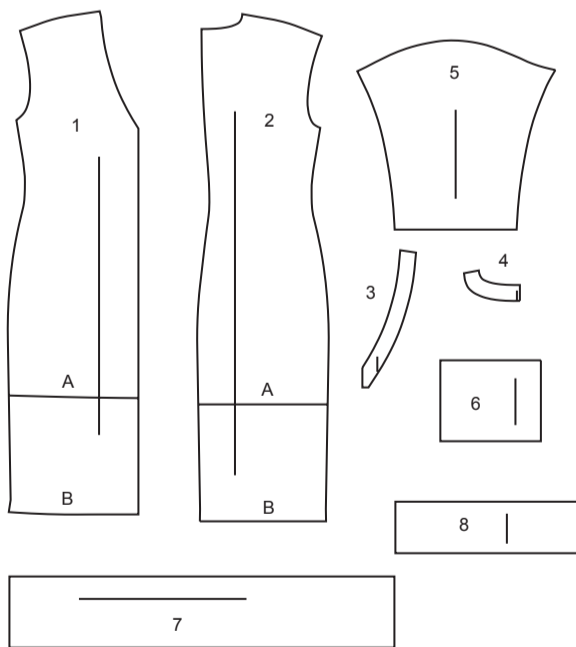
SCANNEN SIE DEN QR-CODE FÜR EIN SCHRITT-FÜR-SCHRITT-VIDEO-TUTORIAL



@needleandthebelle



8 SCHNITTEILE



- 1 VORDERTEIL - A,B
- 2 RÜCKENTEIL - A,B
- 3 VORD. HALSAUSSCHNITTBESATZ - A,B
- 4 RÜCKW. HALSAUSSCHNITTBESATZ - A,B
- 5 ÄRMEL - A,B
- 6 MANSCHETTE - A,B
- 7 SCHÄRPE - A,B
- 8 KRAGEN- B

MUSTERMARKIERUNGEN

- FADENLAUF:** Legen Sie die Linie auf den geraden Fadenlauf des Stoffes, parallel zur Webkante oder zum Stoffbruch.
- FALTLINIE:** Legen Sie die Linie auf den Stoffbruch.
- KNOPFLOCHMARKIERUNG:** Gibt die genaue Länge und Platzierung der Knopflöcher an.
- KNOPFMARKIERUNG:** Zeigt die Platzierung der Knöpfe an.
- KERBEN UND SYMBOLE:** Für passende Nähte und Ausführungsdetails.
- Bezeichnet die Brustlinie, die Taillenie, die Hüfte und/oder den Bizeps.

Die Maße beziehen sich auf den Umfang des fertigen Kleidungsstücks (Körpermaß + Trageerleichterung + Design-Erleichterung). Passen Sie das Schnittmuster bei Bedarf an. Die Maße schließen Falten, Biesen, Abnäher und Nahtzugaben aus.

NAHTZUGABE: 1.5 cm enthalten, sofern nicht anders angegeben, aber nicht auf dem Gewebe aufgedruckt.

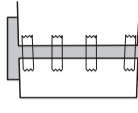
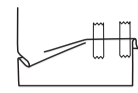
GEGEBENENFALLS ANPASSEN

Verlängern oder verkürzen Sie an den Anpassungslinien (=) oder an den auf dem Muster angegebenen Stellen. Wenn eine größere Länge hinzugefügt wird, müssen Sie eventuell zusätzlichen Stoff kaufen.

ZUM VERKÜRZEN: Falten Sie entlang der Anpassungslinie. Machen Sie eine Falte mit der Hälfte der benötigten Menge. Aufkleben.

ZUM VERLÄNGERN: Schneiden Sie zwischen den Anpassungslinien. Verteilen Sie den Betrag nach Bedarf, halten Sie die Kanten parallel. Kleben Sie über das Papier.

Wenn die Änderungslinien nicht auf dem Gewebe liegen, verlängern oder kürzen Sie an der unteren Kante.



SCHRUMPFEN Sie den **STOFF**, wenn er nicht als vorgeschrumpt gekennzeichnet ist. Drücken Sie.

KREISEN Sie die **ZEICHNUNG** für Modell, Größe, Stoffbreite.

Verwenden Sie das Auflageplan **MIT STRICHRICHTUNG** für Stoffe mit Einwegmustern, Strichrichtung, Flor oder Oberflächenschattierung. Da die meisten Maschenwaren Oberflächenschattierungen aufweisen, wird ein Auflageplan mit Strichrichtung verwendet.

Für **DOPPELTE DICKE (MIT STOFFBRUCH)** - falten Sie den Stoff rechts auf rechts.

***DOPPELTE DICKE (OHNE STOFFBRUCH)** - Für Stoffe mit Strichrichtung falten Sie den Stoff quer, rechts auf rechts. Markieren Sie wie gezeigt. Schneiden Sie entlang der Querfalte des Stoffes (A). Drehen Sie die obere Lage um 180°, so dass die Pfeile in die gleiche Richtung zeigen, und legen Sie über die untere Lage, rechts auf rechts (B).

Für **EINZELNE DICKE** - legen Sie den Stoff mit der rechten Seite nach oben. (Für Pelzflor-Stoffe legen Sie die Florseite nach unten.)

SCHNEIDEN UND MARKIEREN

★ Schneiden Sie zuerst die anderen Teile aus, so dass genügend Stoff zum Zuschneiden dieses Teils vorhanden ist. Öffnen Sie den Stoff. Schneiden Sie bei "Schnitt 1"-Teilen das Teil einmal auf einer einzelnen Dicke mit der Stoffseite nach oben auf der rechten Seite des Stoffes zu.

Das Schnittmuster kann Schnittlinien für mehrere Größen enthalten. Wählen Sie die richtige Schnittlinie oder die Schnittmusterlinie für Ihre Größe aus.

Legen Sie vor dem **SCHNEIDEN** alle Teile entsprechend dem Auflageplan auf den Stoff. Stecken Sie. (Die **Auflagepläne** zeigen die ungefähre Position der Schnittmusterstücke; die **Position kann je nach Schnittmustergröße variieren.**) Schneiden Sie **GENAU** aus, indem Sie die Kerben nach außen schneiden.

Bevor Sie das Schnittmuster entfernen, **ÜBERTRAGEN SIE DIE MARKIERUNGEN** und Konstruktionslinien auf die linke Seite des Stoffes, indem Sie die Methode mit Nadel und Kreidestift oder Pauspapier und Schneiderrad verwenden. Markierungen, die auf der rechten Seite des Stoffes benötigt werden, sollten Faden nachgezeichnet werden.

HINWEIS: Kästchen mit gestrichelten Linien (a1 bis c1) in den Auflageplänen stellen Teile dar, die nach den angegebenen Maßen geschnitten wurden.

| GRÖSSEN FÜR DAMEN | 10 | 12 | 14 | 16 | 18 |
|-------------------|----|----|----|----|----|
| EUROPÄISCH | 36 | 38 | 40 | 42 | 44 |

| MASNAHMEN DES FERTIGEN KLEIDENSTÜCKS (einschließlich Schnittmuster und Tragekomfort) | | | | | | |
|--|-----|-----|-----|-----|-----|-----|
| A,B Oberweite | 81 | 85 | 90 | 95 | 100 | cm. |
| A,B Taillenweite | 71 | 75 | 80 | 85 | 90 | " |
| A,B Hüftweite | 92 | 95 | 100 | 105 | 111 | " |
| Breite, Unterkante | | | | | | |
| Kleid A | 92 | 95 | 100 | 105 | 111 | cm. |
| Kleid B | 89 | 93 | 98 | 103 | 108 | " |
| Fertige Rückenlänge ab Halsansatz | | | | | | |
| Kleid A | 87 | 88 | 88 | 89 | 89 | cm. |
| Kleid B | 112 | 113 | 113 | 114 | 115 | " |

| DAMENGRÖSSEN | 20W | 22W | 24W | 26W | 28W | 30W | 32W | 34W | 36W | 38W |
|--------------|-----|-----|-----|-----|-----|-----|-----|-----|-----|-----|
| EUROPÄISCH | 46 | 48 | 50 | 52 | 54 | 56 | 58 | 60 | 62 | 64 |

| MASNAHMEN DES FERTIGEN KLEIDENSTÜCKS (einschließlich Schnittmuster und Tragekomfort) | | | | | | |
|--|-----|-----|-----|-----|-----|-----|
| A,B Oberweite | 104 | 109 | 115 | 119 | 124 | 128 |
| A,B Taillenweite | 94 | 99 | 104 | 109 | 115 | 119 |
| A,B Hüftweite | 116 | 121 | 126 | 131 | 136 | 141 |
| Breite, untere Kante | | | | | | |
| Kleid A | 117 | 122 | 127 | 132 | 137 | 142 |
| Kleid B | 113 | 118 | 123 | 128 | 133 | 139 |
| Fertige Rückenlänge ab Halsansatz | | | | | | |
| Kleid A | 93 | 93 | 94 | 94 | 95 | 95 |
| Kleid B | 123 | 123 | 124 | 124 | 125 | 126 |

ZUSCHNITTPLÄNE

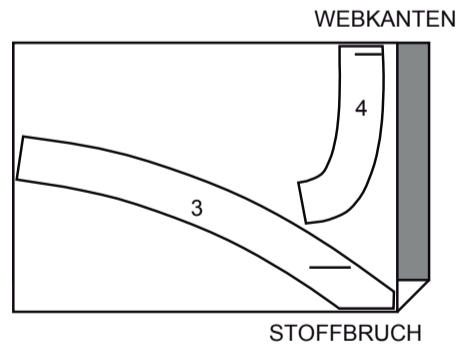
Um Ihren Look wie @needleandthebelle zu gestalten, sehen Sie sich das Sew Along Video an.

| RECHTE MUSTERSEITE | LINKE MUSTERSEITE | RECHTE STOFFSEITE | LINKE STOFFSEITE |
|-----------------------|----------------------|----------------------|---------------------|
| | | | |

EINLAGE A,B

TEILE: 3 4

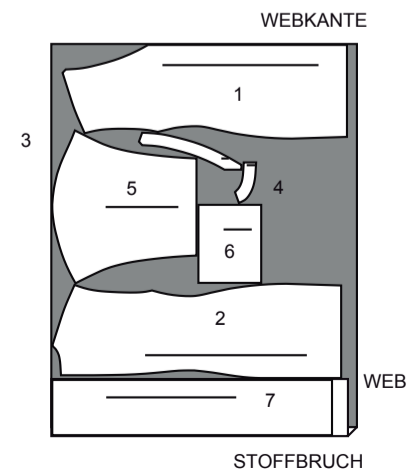
51 cm
ohne Strichrichtung
alle Größen



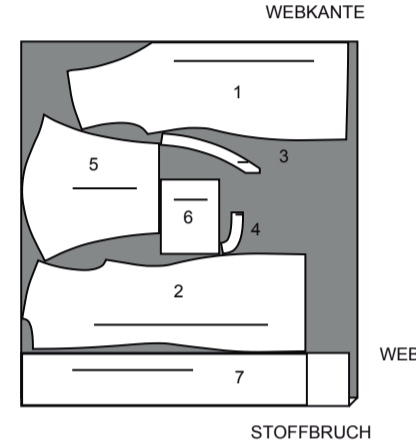
KLEID A

TEILE: 1, 2, 3, 4, 5 6 7

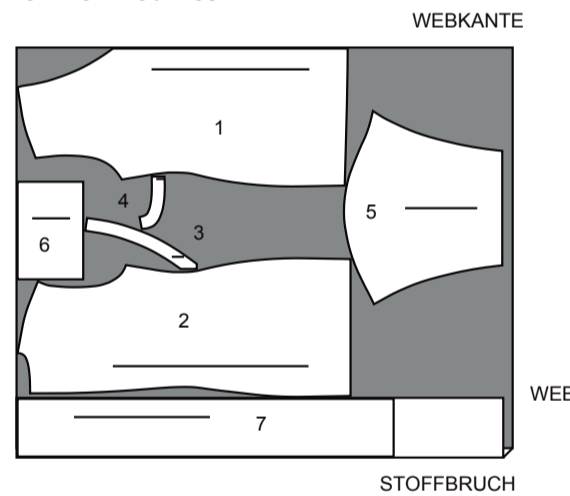
150 cm
mit Strichrichtung
Größen 10-12-14-16-18



150 cm
mit Strichrichtung
Größen 20W 22W 24W



150 cm
mit Strichrichtung
Größen 26 W 28W 30W 32W 34W 36W 38W

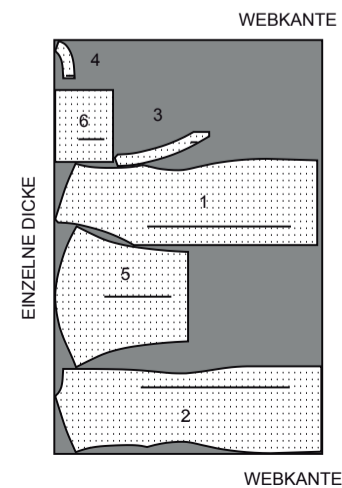


GARNITURSTOFF A (VORDERTEIL, RÜCKENTEIL, VORD. HALSAUSSCHNITTBESATZ, RÜCKW. HALSAUSSCHNITTBESATZ, ÄRMEL, MANSCHETTE)

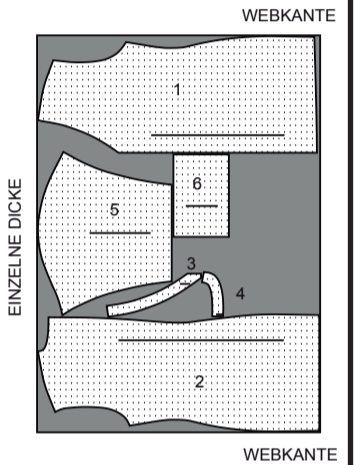
TEILE: 1 2 3 4 5 6

HINWEIS: Für die linke Seite des Körpers legen Sie die Schnittmusterstücke mit der bedruckten Seite nach unten.

150 cm
mit Strichrichtung
Größen 10-12-14-16-18



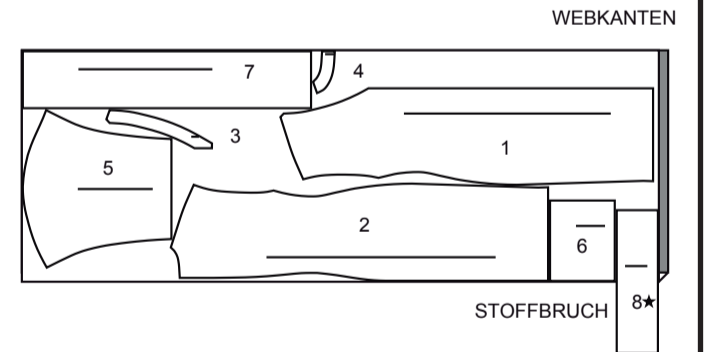
150 cm
mit Strichrichtung
Größen 20W 22W 24W 26W 28W 30W 32W 34W 36W 38W



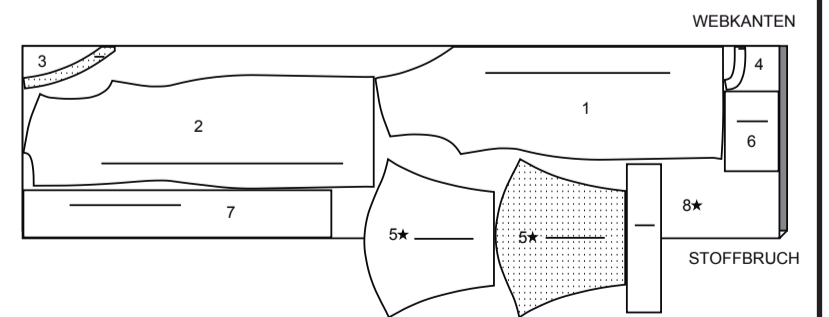
KLEID B

TEILE: 1 2 3 4 5 6 7 8

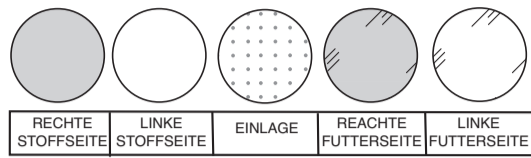
150 cm
mit Strichrichtung
Größen 10-12-14-16-18



150 cm
mit Strichrichtung
Größen 20W 22W 24W 26W 28W 30W 32W 34W 36W 38W

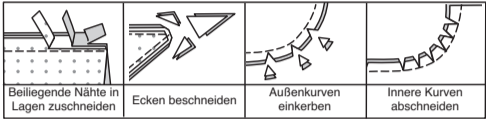


NÄHINFORMATIONEN STOFFSCHLÜSSEL



NAHTZUGABEN

Es sind 1.5 cm Nahtzugaben im Schnittmuster berücksichtigt, sofern nicht anders angegeben.



STECKEN UND ANPASSEN

Stecken oder heften Sie die Nähte, RECHTS AUF RECHTS, mit passenden Einkerbungen. Passen Sie das Kleidungsstück an, bevor Sie die Hauptnähte nähen.

BÜGELN

Bügeln Sie die Nahtzugaben flach; öffnen Sie sie dann, sofern nicht anders angegeben. Stecken Sie wo nötig, damit sie flach liegen.

GLOSSAR

Nähbegriffe, die in der Nähanleitung in **FETTDROCK** erscheinen, werden im Folgenden erklärt.

DOPPELSTICHE - Nähen Sie die Naht entlang der Nahtlinie; nähen Sie mit einem Geradstich ODER einem Zickzackstich noch einmal 6 mm von der Nahtzugabe entfernt; schneiden Sie dicht an der zweiten Naht zu ODER versäubern Sie die Naht.

VERSÄUBERN- Nähen Sie 6 mm von der Schnittkante entfernt und versäubern Sie mit einer der folgenden Methoden ab: (1) mit Hilfe einer Zickzackschere ODER (2) mit Overlockstichen ODER (3) entlang der Steppnaht wenden und dicht an der Falte nähen ODER (4) mit Hilfe einer Overlock-Maschine.

OPTIONAL FÜR SÄUME: Bringen Sie ein Nahtbindeband an.

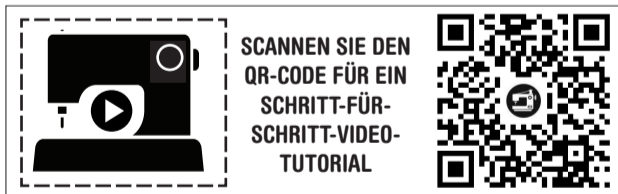
VERSTÄRKEN- Mit kleinen Maschinenstichen nähen Sie entlang der Nahtlinie, wie in der Nähanleitung angegeben.

SÄUMEN- durch eine gefaltete Kante schieben, dann einen Faden des darunter liegenden Stoffes aufnehmen.

FESTSTEPHEN - Steppen Sie 3 mm von der Nahtlinie in der Nahtzugabe (normalerweise 1.3 cm von der Schnittkante).

ABSTEPHEN- Nähen Sie auf der Außenseite 6 mm von der Kante, der Naht oder der vorherigen Naht entfernt, wobei Sie den Nähfuß als Führung verwenden, oder nähen Sie an den in der Anleitung angegebenen Stellen.

UNTERSTEPHEN - Öffnen Sie das Oberteil oder die Unterseite des Kleidungsstücks; nähen Sie auf der Nahtzugabe dicht an der Naht.



@needleandthebelle

NÄHANLEITUNGEN

KLEID UND SCHÄRPE A, B

HINWEIS: Spannen Sie den Stoff beim Nähen gleichmäßig vor und hinter der Nadel während Sie nähen.

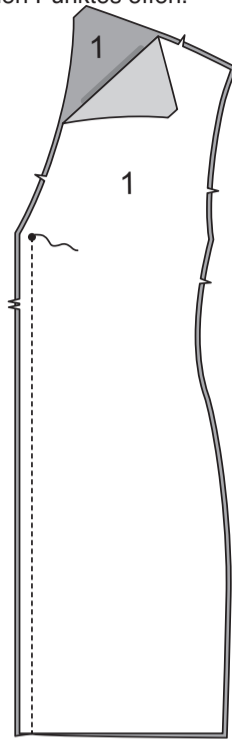
HINWEIS: Unter jeder Unterüberschrift wird das erste Modell abgebildet, sofern nicht anders angegeben.

HINWEIS: Stecken Sie die EINLAGE auf die linke Seite des jeweils passenden STOFFabschnitts. Befestigen Sie sie gemäß den Anweisungen des Herstellers.

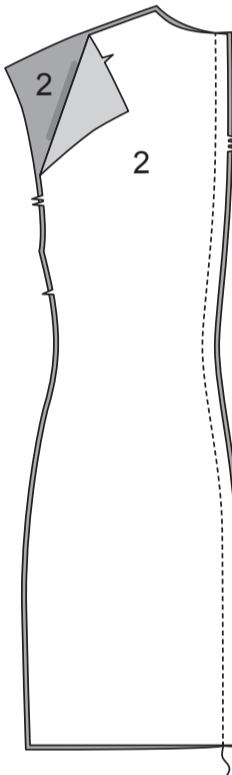
HINWEIS: Einlageteile werden als Besatz verwendet.

VORDER- UND RÜCKENTEIL

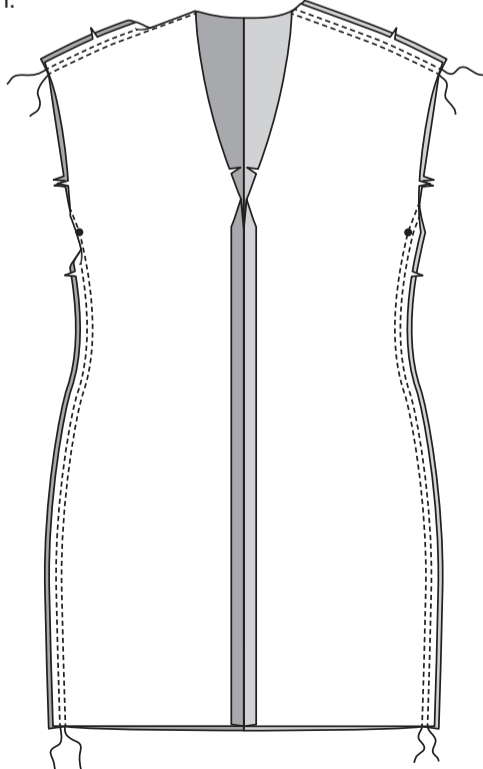
Nähen Sie die VORDERTEILE (1) in der vorderen Mitte zusammen, lassen Sie dabei oberhalb des kleinen Punktes offen.



Nähen Sie die RÜCKENTEILE (2) in der hinteren Mitte zusammen.

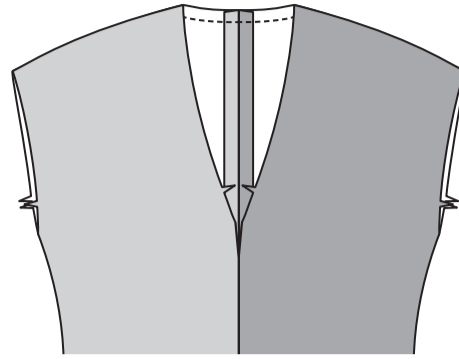


Nähen Sie das Vorderteil an das Rückenteil an den Schultern und Seiten mit **DOPPELSTICHEN**. Bügeln Sie die Nähte zum Rückenteil hin.

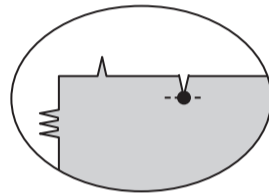
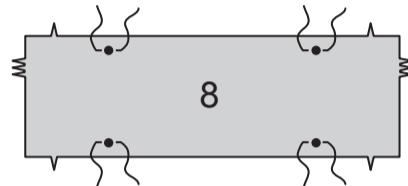


MODELL B:

STEPHEN Sie die hintere Halsausschnittkante **FEST**.



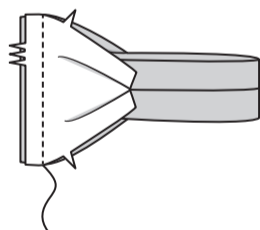
VERSTÄRKEN Sie den KRAGEN (8) durch die kleinen Punkte, wie abgebildet. Schneiden Sie zu den kleinen Punkten ein.



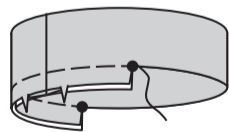
Falten Sie den Kragen rechts auf rechts der Länge nach in die Hälfte. Nähen Sie die Vorderkanten zwischen den Clips zusammen. Beschneiden.



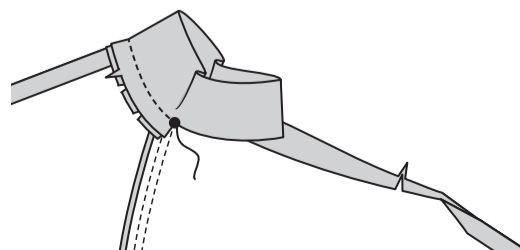
Wenden Sie die rechte Seite nach außen. Bügeln Sie. Nähen Sie die Kragenden in der hinteren Mitte zusammen.



Heften Sie die Schnittkanten zusammen.

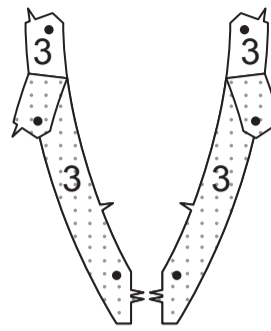


Stecken Sie den Kragen an der Halskante, wobei die Mitten und die kleinen Punkte übereinstimmen und schneiden Sie die Halskante des Kleids ein, wo nötig. Heften.

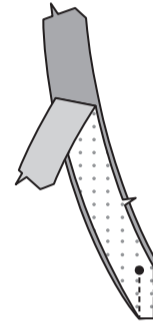


MODELLE A, B:

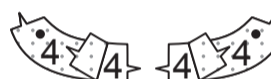
Stecken Sie die EINLAGE auf die linke Seite des VORD. HALSAUSSCHNITTBESATZES (3). Bügeln Sie gemäß den Anweisungen des Herstellers.



Nähen Sie die vord. Halsausschnittbesätze in der vorderen Mitte zusammen, lassen Sie dabei oberhalb der kleinen Punkte offen.



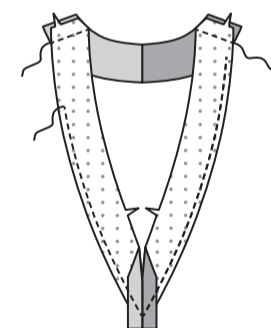
Stecken Sie die EINLAGE auf die linke Seite des RÜCKW. HALSAUSSCHNITTBESATZES (4). Bügeln Sie gemäß den Anweisungen des Herstellers.



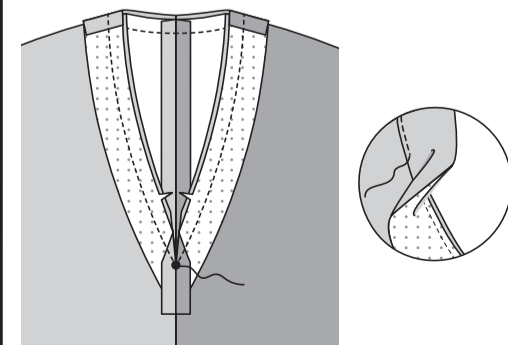
Nähen Sie die rückw. Halsausschnittbesätze in der hinteren Mitte zusammen.



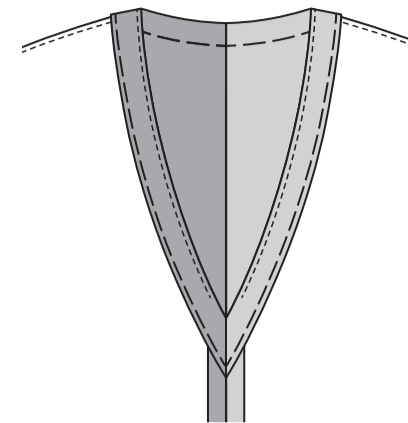
Nähen Sie den vord. Halsausschnittbesatz an den Schultern. **VERSÄUBERN** Sie die untere, nicht eingekerbte Besatzkante.



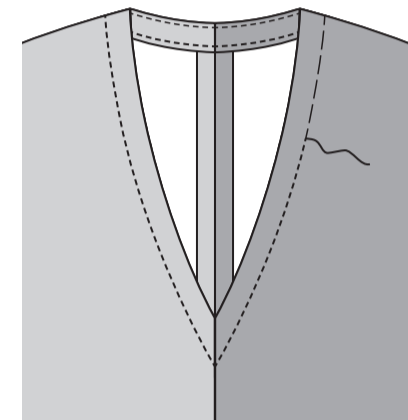
Stecken Sie den Besatz rechts auf rechts an die Halskante, wobei die Mittelpunkte und kleinen Punkte übereinstimmen. Nähen Sie, unterbrechen Sie den Stich am kleinen Punkt. Beschneiden. **STEPHEN** Sie den Besatz **UNTER**.



Wenden Sie den Besatz nach innen. Bügeln Sie. Heften Sie den Besatz an der fertigen Kante fest.

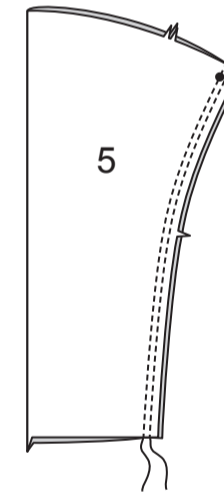


STEPHEN Sie entlang der Heftung **AB**.

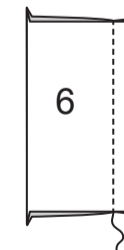


ÄRMEL UND ABSCHLUSS

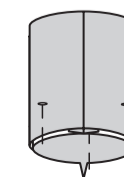
Nähen Sie die Naht des ÄRMELS (5) mit **DOPPELSTICHEN**. Bügeln Sie die Naht zum Rückenteil hin.



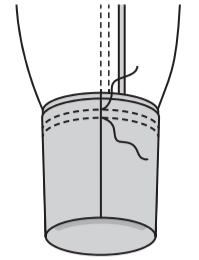
Nähen Sie die Enden der MANSCHETTE (6) zusammen.



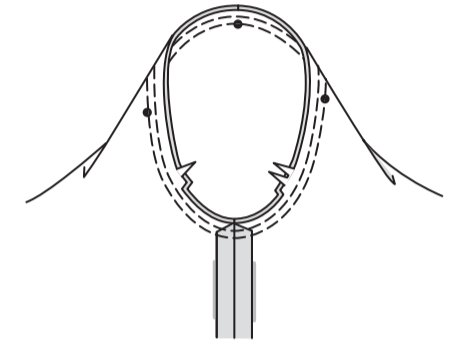
Falten Sie die Manschette links auf links der Länge nach zur Hälfte; bügeln Sie leicht. Stecken Sie die Schnittkanten zusammen.



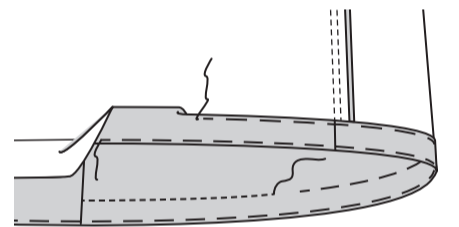
Stecken Sie die Manschette wie gezeigt an den Ärmel, wobei die Nähte übereinstimmen. Nähen Sie, wobei Sie die Manschette dehnen, damit sie passt. Nähen Sie erneut mit 6 mm Abstand in der Nahtzugabe. Schneiden Sie neben der Naht zurück. Bügeln Sie die Naht nach oben.



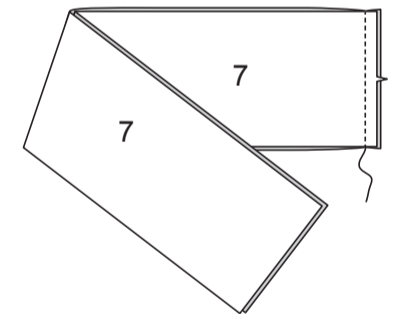
Stecken Sie den Ärmel rechts auf rechts in den Armausschnitt, setzen Sie den mittleren kleinen Punkt auf die Schulternaht, sodass die restlichen kleinen Punkte übereinstimmen. Heften. Nähen Sie. Nähen Sie erneut mit 6 mm Abstand in der Nahtzugabe. Schneiden Sie neben der Naht zurück. Bügeln Sie die Nahtzugaben flach. Wenden Sie die Naht zum Ärmel hin.



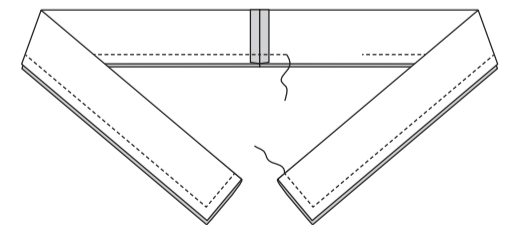
Drehen Sie den Kleidsaum nach oben. Heften Sie dicht an der Falte. Drehen Sie 6 mm an der Schnittkante ein. Heften Sie den Saum dicht an der Oberkante fest. Bügeln Sie. **STEPHEN** Sie den Saum entlang der oberen Heftung **AB**.



Nähen Sie die Teile der SCHÄRPE (7) an der gekerbten Kante zusammen.



Falten Sie die Schärpe rechts auf rechts der Länge nach in die Hälfte. Nähen Sie, lassen Sie dabei eine Öffnung zum Wenden.



Wenden. Bügeln Sie. **SÄUMEN** Sie die Öffnung.

