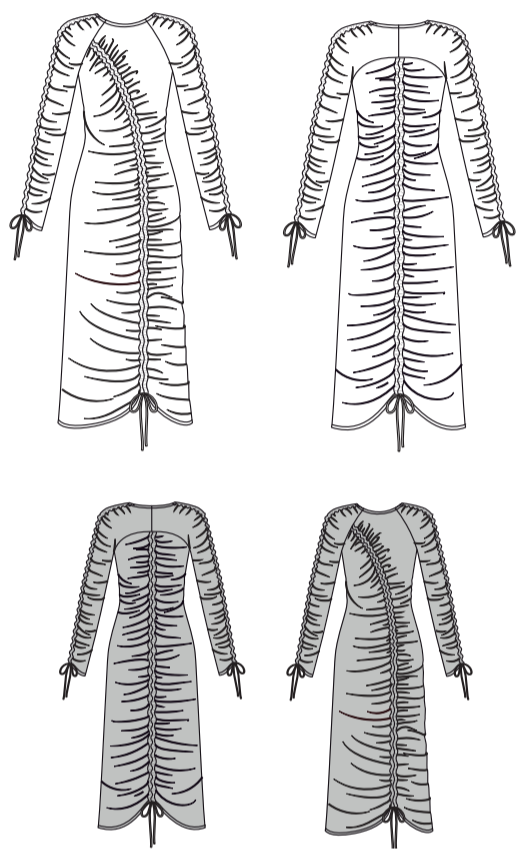
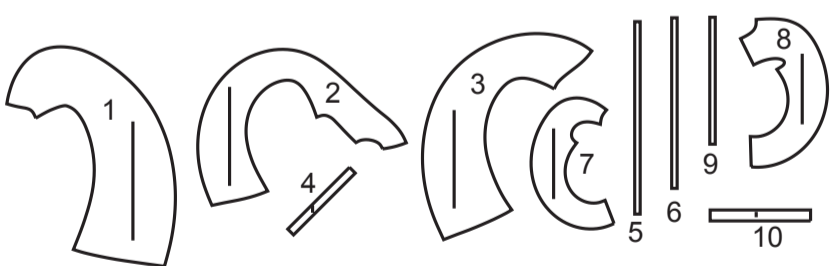




@Lydianaomistudio



10 PIÈCES DU PATRON



- 1 DEVANT DROIT
- 2 DEVANT GAUCHE
- 3 DOS
- 4 ATTACHE
- 5 GUIDE POUR ÉLASTIQUE DU DEVANT
- 6 GUIDE POUR ÉLASTIQUE DU DOS
- 7 MANCHE DEVANT
- 8 MANCHE DOS
- 9 GUIDE POUR ÉLASTIQUE DE LA MANCHE
- 10 PAREMENTURE D'ENCOLURE

MARQUES DU PATRON

- LIGNE DE DROIT-FIL:** Posez sur le droit-fil du tissu parallèle à la lisière ou à la pliure.
- LIGNE DE PLIURE:** Placez la ligne sur la pliure du tissu.
- MARQUE DE BOUTONNIÈRE:** Indique la longueur exacte et l'emplacement des boutonsnières.
- MARQUE DE BOUTON:** Indique l'emplacement du bouton.
- REPÈRES ET SYMBOLES:** Pour faire coïncider les coutures et les détails d'assemblage.
- Indique la Ligne de Poitrine, Ligne de Taille, les Hanches et/ou le Tour de Bras. Les Mesures font référence à la circonférence du Vêtement Fini (Mesures du corps + Aisance confort + Aisance mode). Ajustez le patron si nécessaire. La mesure ne comprend pas les plis, les pinces et les rentrés.
- RENTRÉ DE COUTURE COMPRIS:** 1.5cm, sauf différemment indiqué, mas pas imprimé sur le patron.

ADAPTER SI NÉCESSAIRE

- Allongez ou raccourcissez aux lignes d'ajustement (=) ou où il est indiqué sur le patron. S'il faut ajouter une longueur considérable, vous pouvez acheter du tissu supplémentaire.
- POUR RACCOURCIR:** Pliez le long de la ligne d'ajustement. Faire une pliure la moitié de la quantité nécessaire. Adhère en place.
- POUR ALLONGER:** Coupez entre les lignes d'ajustement. Étendez la quantité nécessaire, en tenant les bords parallèles. Adhère sur le papier.
- Lorsque les lignes de Modification ne se trouvent pas sur le patron, allongez ou raccourcissez au bord inférieur.

COUPER ET MARQUER

- RÉTRÉCISSEZ LE TISSU** qui n'est pas étiqueté prérétréci. Repassez.
- ENFERMEZ LE PLAN DE COUPE** pour le Modèle, la Taille, la Largeur du Tissu.
- Utilisez les plans de coupe **AVEC SENS** pour les tissus à dessins dans une seule direction, sens, poil ou surfaces nuancées. Puisque la plupart de tissus de tricot ont la surface nuancée, on utilise un plan de coupe avec sens.
- Pour les **ÉPAISSEURS DOUBLES (AVEC PLIURE)**, pliez le tissu endroit contre endroit.
- * **ÉPAISSEURS DOUBLES (SANS PLIURE)** - Pour les tissus avec sens, pliez le tissu transversalement, endroit contre endroit. Marquez comme illustré. Coupez le long de la pliure transversale du tissu (A). Retournez l'épaisseur supérieure sur 180° pour que les flèches aillent dans la même direction et posez-la sur l'épaisseur inférieure, endroit contre endroit (B).
- Pour une **SEULE ÉPAISSEUR** - Posez le tissu, endroit vers le haut. (Pour les Tissus à Fourrure, placez le poil vers le bas).
- ★ Coupez d'abord les autres pièces, en laissant assez de tissu pour couper cette pièce. Ouvrez le tissu. Pour les pièces "Coupez 1", coupez la pièce une fois sur une épaisseur simple avec la pièce vers le haut sur l'endroit du tissu.
- La pièce du patron peut avoir des lignes de coupe pour plusieurs tailles. Choisissez la ligne de coupe correcte ou les pièces de patron pour votre taille.
- Avant de **COUPER**, placez toutes les pièces sur le tissu selon le plan de coupe. Epinglez. (Les plans montrent l'emplacement approximatif des pièces de patron, lequel peut varier selon la taille du patron). Coupez **EXACTEMENT**, en maintenant les repères vers l'extérieur.
- Avant d'enlever le patron, **REPORTEZ LES MARQUES** et les lignes d'assemblage sur l'Envers du Tissu, en utilisant la méthode à Epingles et à Craie ou le Papier à Calquer et la Roulette de Couturière. Les marques nécessaires sur l'endroit du tissu doivent être faites au fil.
- NOTE:** Les parties encadrées avec des pointillées (a! b! c!) dans les plans représentent les pièces coupées selon les mesures données.

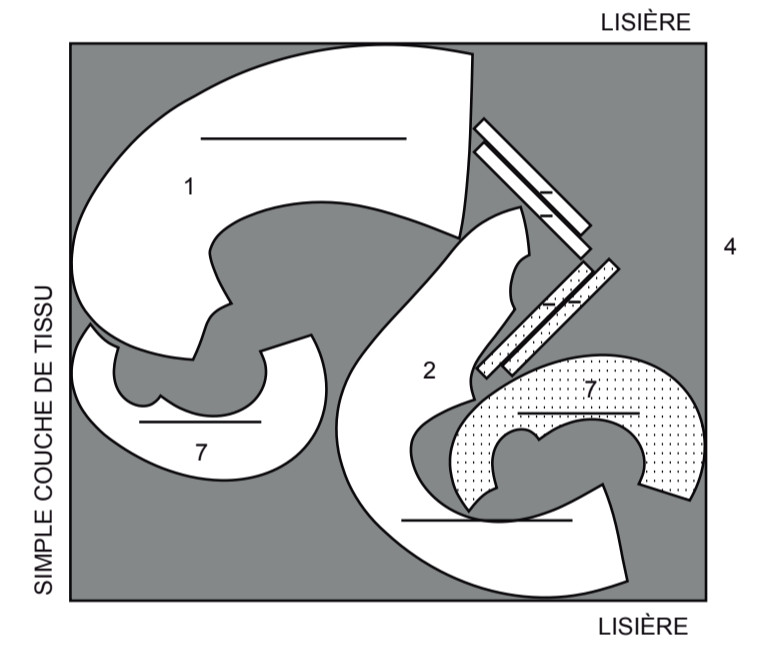
PLANS DE COUPE

ENDROIT DU PATRON	ENVERS DU PATRON	ENDROIT DU TISSU	ENVERS DU TISSU
-------------------	------------------	------------------	-----------------

On peut porter ce vêtement de 2 façons ! La forme de l'encolure vous permet de porter les fronces asymétriques comme le devant ou bien comme le dos de la robe. Pour nos besoins, les fronces asymétriques seront sur le devant de la robe.

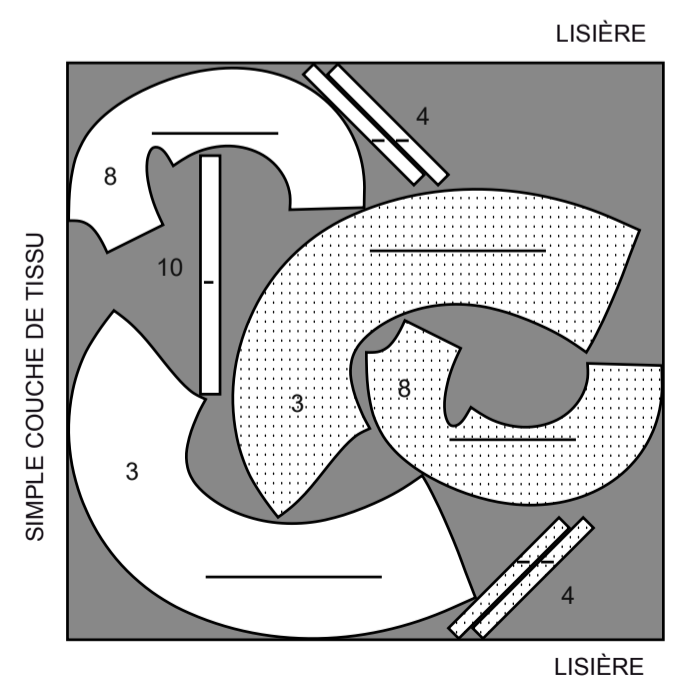
ROBE (Devant avec fronces asymétriques et manches raglan)
 PIÈCES 1 2 4 7

150 cm
 avec sens
 toutes les tailles



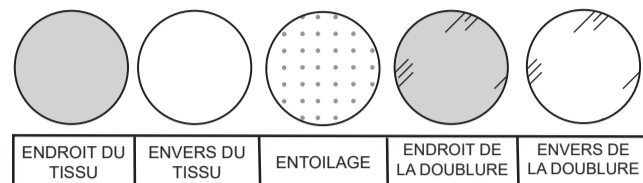
CONTRASTE (Dos avec fronces au milieu et manches à empiècement).
 PIÈCES 3 4 8 10

150cm
 avec sens
 toutes les tailles



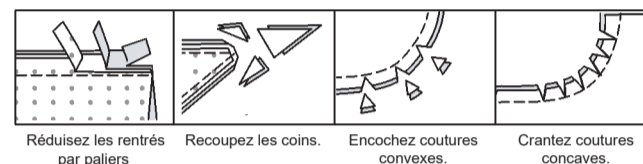
INFORMATION DE COUTURE

LÉGENDE DES CROQUIS



RENTRÉS DE COUTURE

Utilisez des rentrés de 1.5 cm sauf indiqué différemment.



ÉPINGLER ET AJUSTER

Épinglez ou bâtissez les coutures, ENDROIT CONTRE ENDROIT, en faisant coïncider les repères. Ajustez le vêtement avant de piquer les coutures principales.

PRESSAGE

Pressez les rentrés de couture ensemble; puis ouvrez-les au fer sauf indiqué différemment. Crantez-les si nécessaire de sorte qu'ils restent à plat.

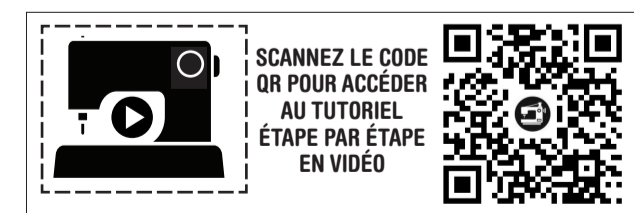
GLOSSAIRE

Les termes techniques, imprimés en **CARACTÈRES GRAS** au cours de l'assemblage, sont expliqués ci-dessous.

OURLET ÉTROIT – Replier l'ourlet, presser en répartissant l'ampleur si nécessaire. Déplier l'ourlet. Replier de nouveau en faisant coïncider le bord non fini avec la pliure ; presser. Replier le long du pli ; piquer.

POINTS COULÉS - Glisser l'aiguille dans le bord plié et faire un point au-dessous dans le vêtement, ne prenant qu'un seul fil.

SOUS-PIQUER – Déplier la parementure ou au-dessous du vêtement ; piquer sur le rentré près de la couture.



LES PIÈCES DU PATRON SERONT IDENTIFIÉES PAR DES NUMÉROS LA PREMIÈRE FOIS QU'ELLES SERONT UTILISÉES.

PIQUER LES COUTURES ENDROIT CONTRE ENDROIT, SAUF INDIQUÉ DIFFÉREMMENT.

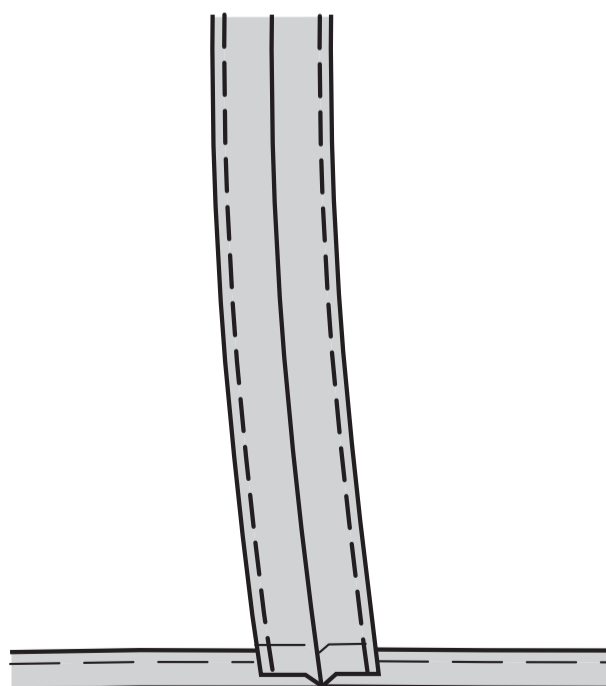
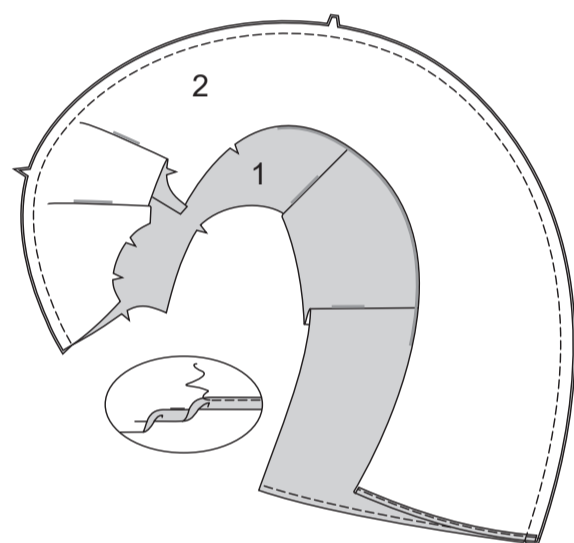
INSTRUCTIONS DE COUTURE

ROBE

NOTE : Le vêtement est dessiné pour être réversible, du devant au dos.

DEVANT

Faites un **OURLET ÉTROIT** sur les bords inférieurs des pièces du DEVANT DROIT (1) et du DEVANT GAUCHE (2). Endroit contre endroit, piquez la couture sur les pièces du devant, en faisant coïncider les encoches. Ouvrez la couture au fer. Pour former la coulisse de l'élastique, piquez à 1.3 cm de chaque côté de la couture finie.



Endroit contre endroit, pliez les pièces de l'ATTACHE (4) en deux dans le sens de la longueur, ayant les bords non finis au même niveau. Piquez le bord extérieur en couture de 1 cm, en laissant une extrémité ouverte. Égalisez.

4



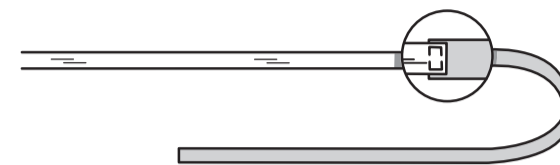
Retournez l'attache à l'endroit. Pressez. Rentez 6 mm sur les extrémités libres de l'attache. Bâtissez ensemble les bords non finis.



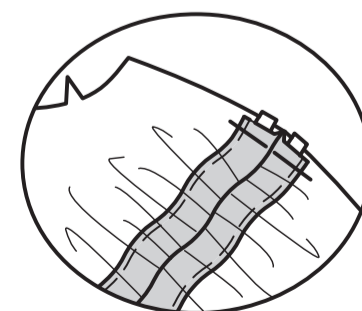
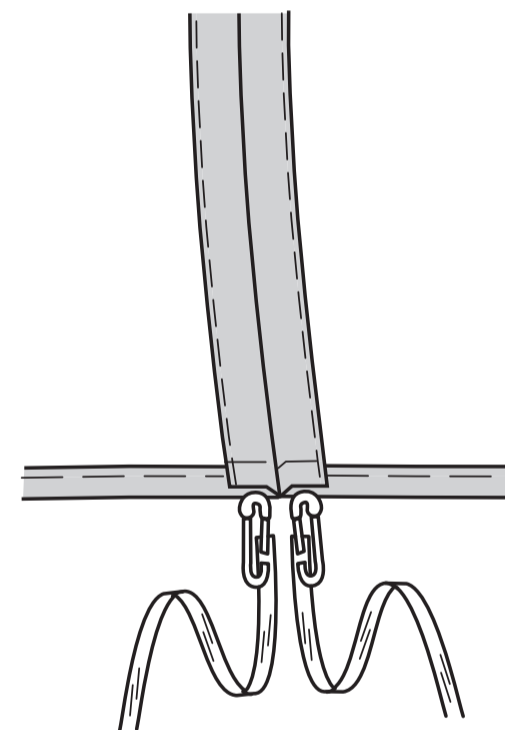
Coupez deux morceaux d'élastique de la longueur du GUIDE POUR ÉLASTIQUE DU DEVANT (5). Reportez les marques du rentré.



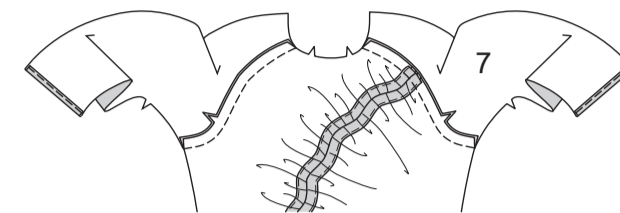
Pour chaque attache, épinglez un bout de l'élastique sur le bord bâti de l'attache, en superposant les rentrés. Piquez solidement les bouts de l'élastique et de l'attache ensemble, comme illustré.



Attachez une épingle de sûreté sur le bout libre de l'élastique. Insérez le bout libre de l'élastique dans chaque ouverture de la coulisse, en faisant coïncider les rentrés supérieurs. Bâtissez les bouts supérieurs de l'élastique en place. **NOTE** : Les attaches restantes seront utilisées dans des étapes ultérieures.

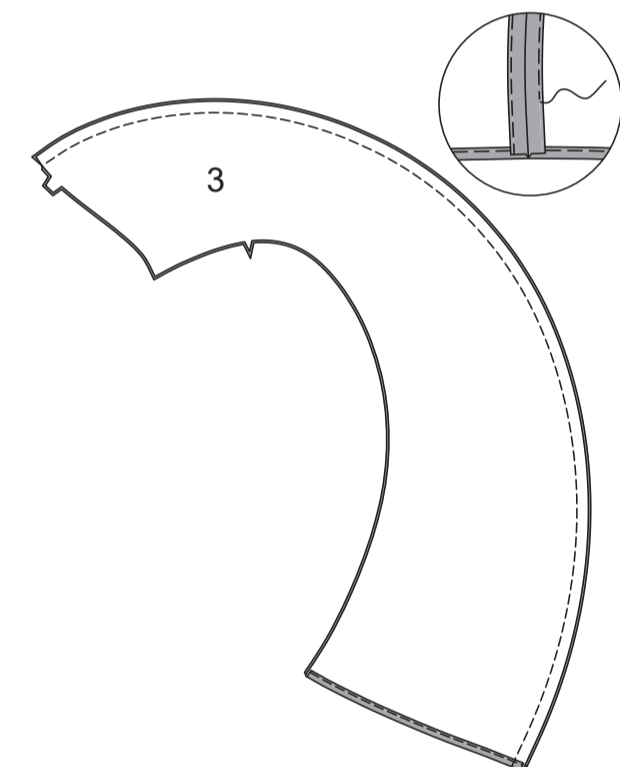


Faites un **OURLET ÉTROIT** sur les bords inférieurs des pièces de la MANCHE DEVANT (7). Endroit contre endroit, épinglez la manche sur les bords de l'emmanchure du devant, en faisant coïncider les encoches. Piquez, en prenant les bouts de l'élastique sur le devant droit. Coupez les bouts de l'élastique. Pressez la couture vers la manche.



DOS

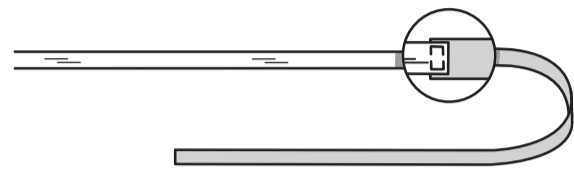
Faites un **OURLET ÉTROIT** sur les bords inférieurs des pièces du DOS (3). Endroit contre endroit, piquez la couture du milieu du dos dans les pièces du dos, en faisant coïncider les encoches. Ouvrez la couture au fer. Pour former la coulisse de l'élastique, piquez à 1.3 cm de chaque côté de la couture finie.



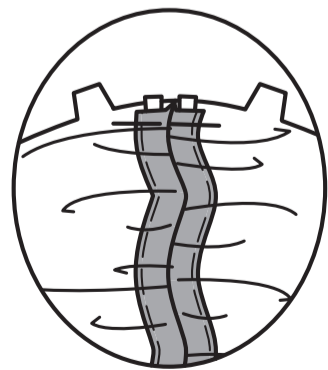
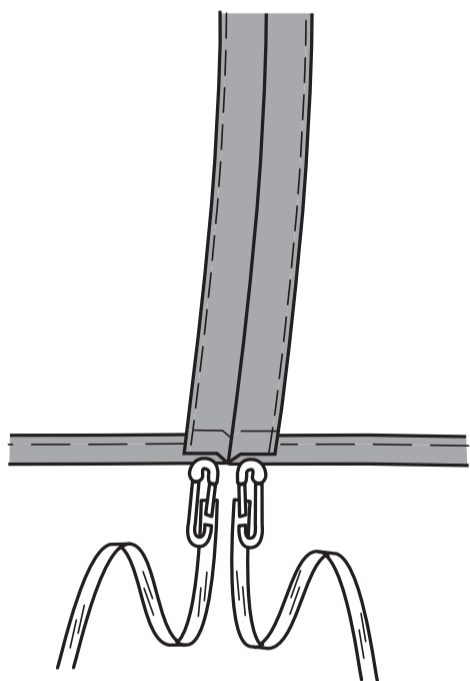
Coupez deux morceaux d'élastique de la longueur du GUIDE POUR ÉLASTIQUE DU DOS (6). Reportez les marques du rentré.



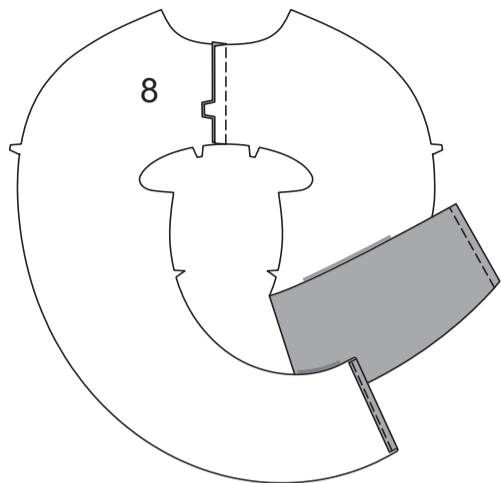
Pour chaque attache, épinglez un bout de l'élastique sur le bord faufilé de l'attache, en superposant les rentrés. Piquez solidement les bouts de l'élastique et de l'attache ensemble, comme illustré.



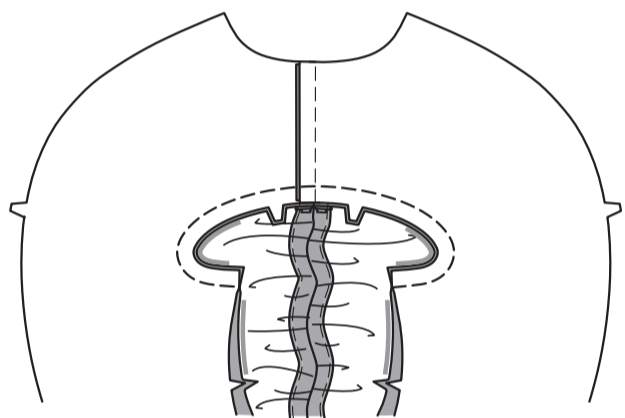
Attachez une épingle de sûreté sur le bout libre de l'élastique. Insérez le bout libre de l'extrémité dans chaque ouverture de la coulisse, en faisant coïncider les rentrés supérieurs. Bâissez les bouts supérieurs de l'élastique en place.



Piquez la couture du milieu du dos des pièces de l'empiècement et de la MANCHE DOS (8). Pressez la couture vers le dos gauche. Faites un **OURLET ÉTROIT** sur le bord inférieur.

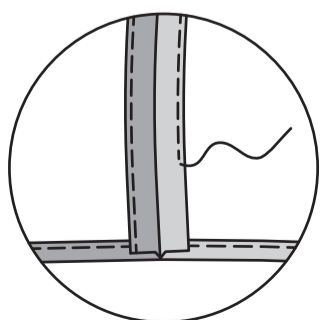
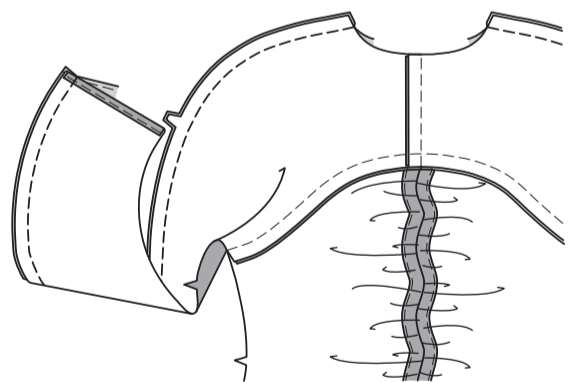


Endroit contre endroit, épinglez l'empiècement sur le bord supérieur du dos, en faisant coïncider les encoches. Piquez, en prenant les bouts de l'élastique au niveau du milieu du dos. Recoupez les bouts de l'élastique. Pressez la couture vers le dos.



COUTURES D'ÉPAULE ET PAREMENTURE D'ENCOLURE

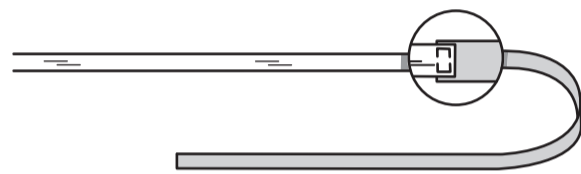
Endroit contre endroit, piquez le devant et le dos sur les coutures d'épaule, faites coïncider les encoches. Ouvrez la couture au fer. Pour former la coulisse de l'élastique, piquez à 1.3 cm de chaque côté de la couture finie.



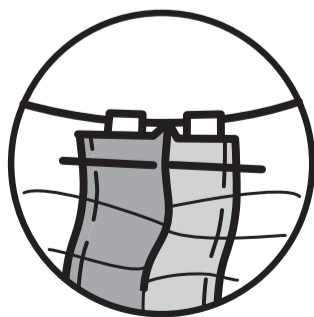
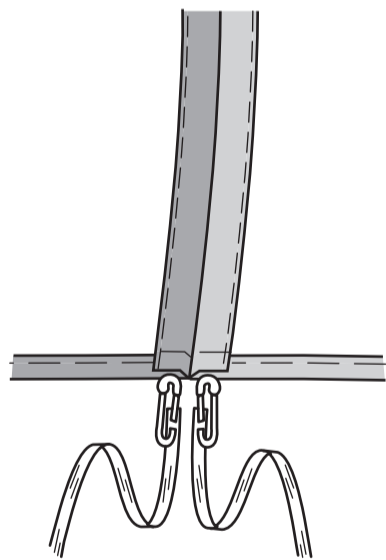
Coupez quatre morceaux d'élastique de la longueur du GUIDE POUR ÉLASTIQUE DE LA MANCHE (9). Reportez les marques du rentré.



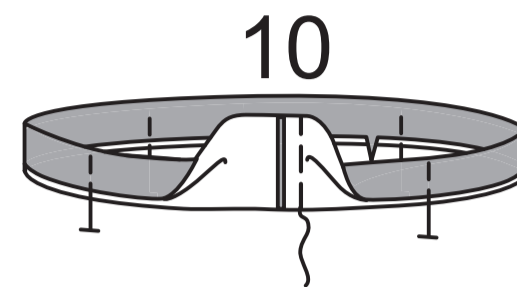
Pour chaque attache, épinglez un bout de l'élastique sur le bord faufilé de l'attache, en superposant les rentrés. Piquez solidement les bouts de l'élastique et de l'attache ensemble, comme illustré.



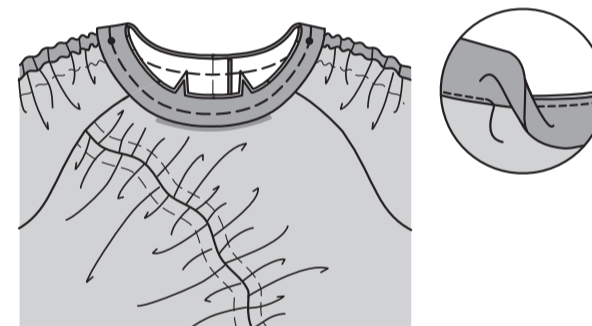
Attachez une épingle de sûreté sur le bout libre de l'élastique. Insérez le bout libre de l'élastique dans chaque ouverture de la coulisse, en faisant coïncider les rentrés supérieurs. Bâissez les bouts supérieurs de l'élastique en place.



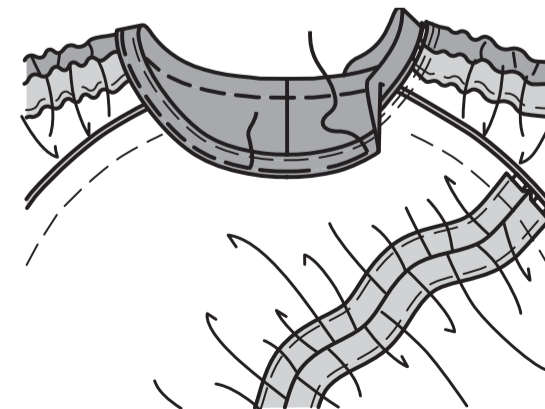
Piquez les extrémités de la PAREMENTURE D'ENCOLURE (10) ensemble. Envers contre envers, pliez la parementure d'encolure en deux dans le sens de la longueur. Pressez légèrement. Épinglez ensemble les bords non finis.



Épinglez la parementure sur le bord de l'encolure, en plaçant les petits cercles sur les coutures d'épaule, en faisant coïncider les milieux dos et les encoches. Piquez. Égalisez. **SOUS-PIQUEZ** la parementure.

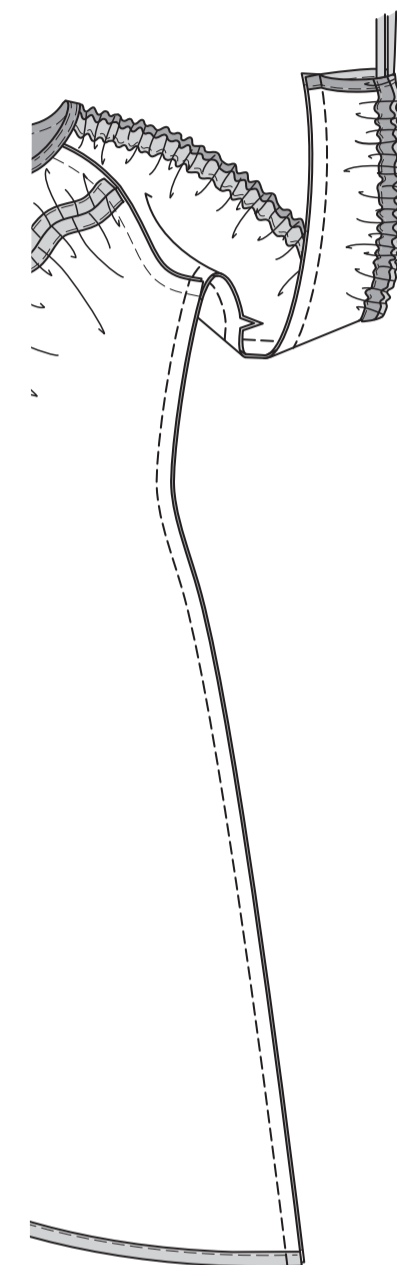


Retournez la parementure vers l'intérieur. Pressez. Bâissez en place. Piquez le long du faufil.



FINITION

Piquez le devant et le dos sur toute la couture de dessous de bras et de la couture de manche, en faisant coïncider les coutures d'emmanchure.



Pour finir les bords inférieurs des rentrés, repliez en diagonale les coins et cousez à l'ourlet aux **POINTS COULÉS**, comme illustré.

