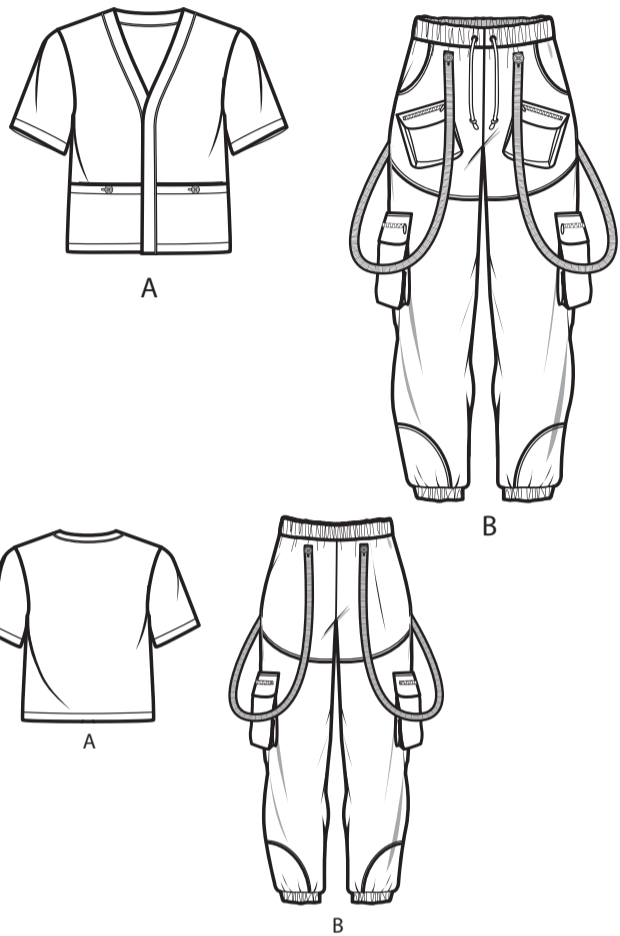
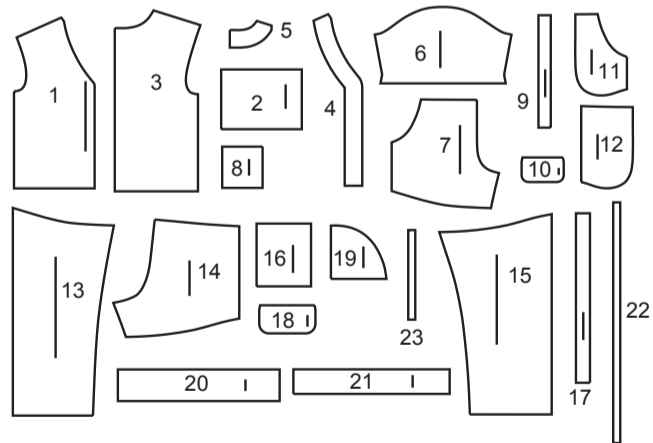




@sinsofmany



23 PIÈCES DU PATRON



- 1 DEVANT - A
- 2 POCHE - A
- 3 DOS - A
- 4 BANDE DEVANT - A
- 5 PIED DE COL DOS - A
- 6 MANCHE - A
- 7 DEVANT SUPÉRIEUR - B
- 8 POCHE SUPÉRIEURE - B
- 9 SOUFFLET DE POCHE SUPÉRIEURE - B
- 10 RABAT SUPÉRIEUR - B
- 11 PAREMENTURE DE POCHE - B
- 12 CÔTÉ DEVANT ET POCHE - B
- 13 DEVANT INFÉRIEUR - B
- 14 DOS SUPÉRIEUR - B
- 15 DOS INFÉRIEUR - B
- 16 POCHE INFÉRIEURE - B
- 17 SOUFFLET DE POCHE INFÉRIEURE - B
- 18 RABAT INFÉRIEUR - B
- 19 PIÈCE - B
- 20 COULISSE - B
- 21 BANDE DE JAMBE - B
- 22 GUIDE POUR ÉLASTIQUE DE LA TAILLE - B
- 23 GUIDE POUR ÉLASTIQUE DE LA JAMBE - B

MARQUES DU PATRON

- LIGNE DE DROIT-FIL:** Posez sur le droit-fil du tissu parallèle à la lisière ou à la pliure.
- LIGNE DE PLIURE:** Placez la ligne sur la pliure du tissu.
- MARQUE DE BOUTONNIÈRE:** Indique la longueur exacte et l'emplacement des boutons.
- MARQUE DE BOUTON:** Indique l'emplacement du bouton.
- REPÈRES ET SYMBOLES:** Pour faire coïncider les coutures et les détails d'assemblage.
- Indique la Ligne de Poitrine, Ligne de Taille, les Hanches et/ou le Tour de Bras. Les Mesures font référence à la circonférence du Vêtement Fini (Mesures du corps + Aisance confort + Aisance mode). Ajustez le patron si nécessaire. La mesure ne comprend pas les plis, les pinces et les rentrés.
- RENTRÉ DE COUTURE COMPRIS:** 1.5cm, sauf différemment indiqué, mas pas imprimé sur le patron.

ADAPTER SI NÉCESSAIRE

- Allongez ou raccourcissez aux lignes d'ajustement (=) ou où il est indiqué sur le patron. S'il faut ajouter une longueur considérable, vous pouvez acheter du tissu supplémentaire.
- POUR RACCOURCIR:** Pliez le long de la ligne d'ajustement. Faire une pliure la moitié de la quantité nécessaire. Adhères en place.
- POUR ALLONGER:** Coupez entre les lignes d'ajustement. Étendez la quantité nécessaire, en tenant les bords parallèles. Adhères sur le papier.
- Lorsque les lignes de Modification ne se trouvent pas sur le patron, allongez ou raccourcissez au bord inférieur.

COUPER ET MARQUER

- RÉTRÉCISSEZ LE TISSU** qui n'est pas étiqueté prérétréci. Repassez.
- ENFERMEZ LE PLAN DE COUPE** pour le Modèle, la Taille, la Largeur du Tissu. Utilisez les plans de coupe **AVEC SENS** pour les tissus à dessins dans une seule direction, sens, poil ou surfaces nuancées. Puisque la plupart de tissus de tricot ont la surface nuancée, on utilise un plan de coupe avec sens.
- Utilisez les plans de coupe **AVEC SENS** pour les tissus à dessins dans une seule direction, sens, poil ou surfaces nuancées. Puisque la plupart de tissus de tricot ont la surface nuancée, on utilise un plan de coupe avec sens.
- Pour les **ÉPAISSEURS DOUBLES (AVEC PLIURE)**, pliez le tissu droit contre droit.
- * **ÉPAISSEURS DOUBLES (SANS PLIURE)** - Pour les tissus avec sens, pliez le tissu transversalement, endroit contre endroit. Marquez comme illustré. Coupez le long de la pliure transversale du tissu (A). Retournez l'épaisseur supérieure sur 180° pour que les flèches aillent dans la même direction et posez-la sur l'épaisseur inférieure, endroit contre endroit (B).
- Pour une **SEULE ÉPAISSEUR** - Posez le tissu, endroit vers le haut. (Pour les Tissus à Fourrure, placez le poil vers le bas).
- ★ Coupez d'abord les autres pièces, en laissant assez de tissu pour couper cette pièce. Ouvrez le tissu. Pour les pièces "Coupez 1", coupez la pièce une fois sur une épaisseur simple avec la pièce vers le haut sur l'endroit du tissu.
- La pièce du patron peut avoir des lignes de coupe pour plusieurs tailles. Choisissez la ligne de coupe correcte ou les pièces de patron pour votre taille.
- Avant de **COUPER**, placez toutes les pièces sur le tissu selon le plan de coupe. Epinglez. (Les plans montrent l'emplacement approximatif des pièces de patron, lequel peut varier selon la taille du patron). Coupez **EXACTEMENT**, en maintenant les repères vers l'extérieur.
- Avant d'enlever le patron, **REPORTEZ LES MARQUES** et les lignes d'assemblage sur l'Envers du Tissu, en utilisant la méthode à Epingles et à Craie ou le Papier à Calquer et la Roulette de Couturière. Les marques nécessaires sur l'endroit du tissu doivent être faites au fil.
- NOTE:** Les parties encadrées avec des pointillées (a! b! c!) dans les plans représentent les pièces coupées selon les mesures données.

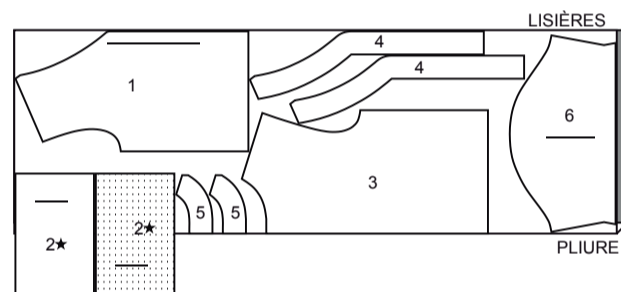
PLANS DE COUPE

ENDROIT DU PATRON	ENVERS DU PATRON	ENDROIT DU TISSU	ENVERS DU TISSU
-------------------	------------------	------------------	-----------------

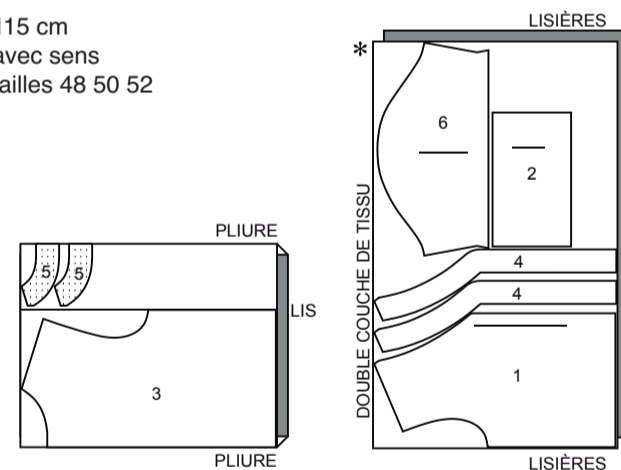
CHEMISE A

utilisez les pièces : 1 2 3 4 5 6

115 cm avec sens
tailles 34 36 38 40 42 44 46

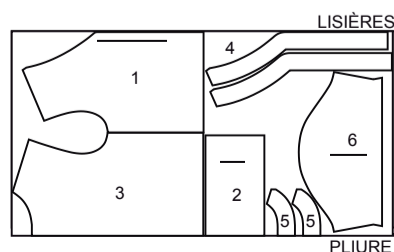
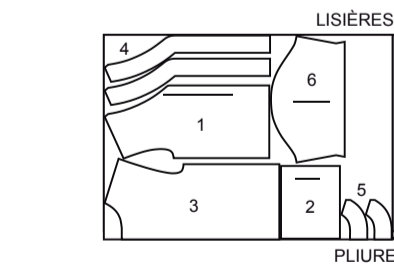


115 cm avec sens
tailles 48 50 52



150 cm avec sens
tailles 34 36

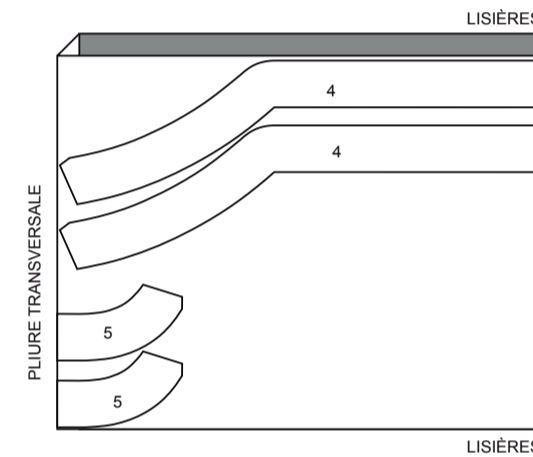
150 cm avec sens
tailles 38 40 42 44 46 48 50 52



ENTOILAGE A

utilisez les pièces : 4, 5

51 cm toutes les tailles

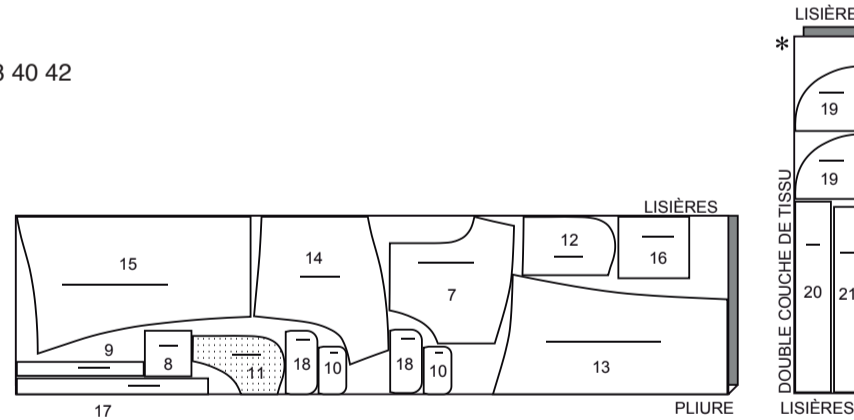


Pour personnaliser votre look de Sinsofmany, reportez-vous à la vidéo Sew Along.

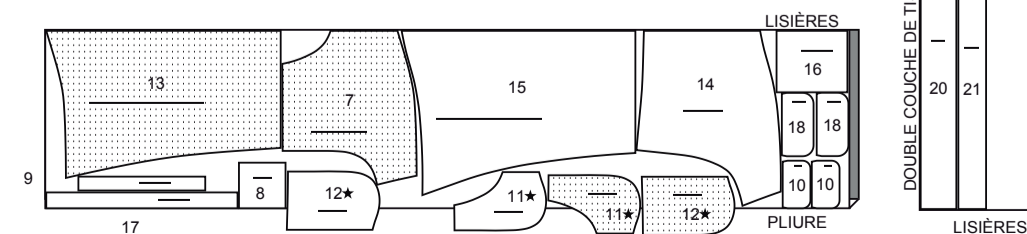
JOGGING B

utilisez les pièces : 7 8 9 10 11 12 13 14 15 16 17 18 19 20 21

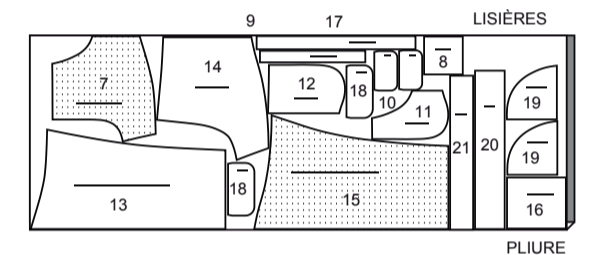
115 cm avec sens
tailles 34 36 38 40 42



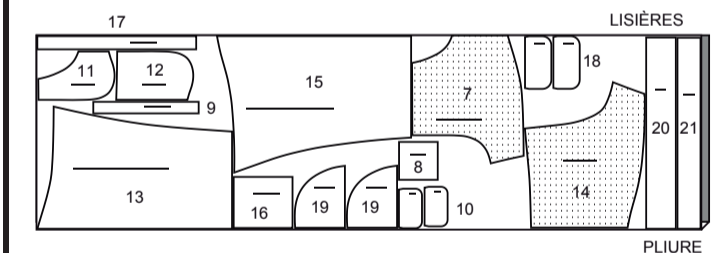
115 cm avec sens
tailles 44 46 48 50 52



150 cm avec sens
tailles 34 36 38 40 42



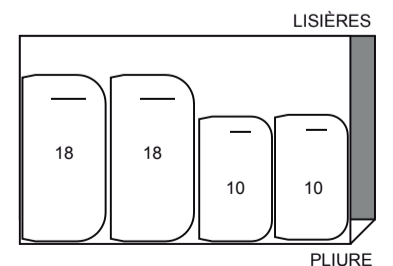
150 cm avec sens
tailles 44 46 48 50 52



ENTOILAGE B

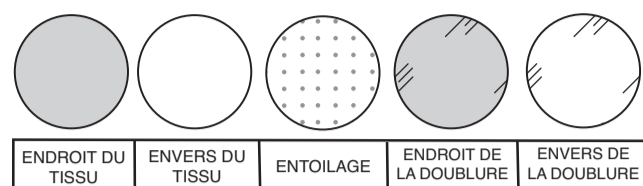
utilisez les pièces : 10 18

51 cm toutes les tailles



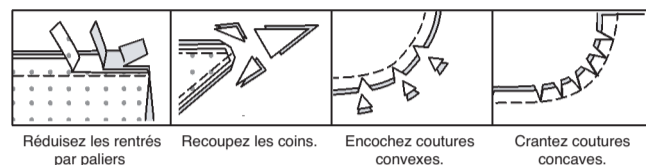
INFORMATION DE COUTURE

LÉGENDE DES CROQUIS



RENTRÉS DE COUTURE

Utilisez des rentrés de 1.5 cm sauf indiqué différemment.



ÉPINGLER ET AJUSTER

Épinglez ou bâtissez les coutures, ENDROIT CONTRE ENDROIT, en faisant coïncider les repères. Ajustez le vêtement avant de piquer les coutures principales.

PRESSAGE

Pressez les rentrés de couture ensemble; puis ouvrez-les au fer sauf indiqué différemment. Crantez-les si nécessaire de sorte qu'ils restent à plat.

GLOSSAIRE

Les termes techniques, imprimés en **CARACTÈRES GRAS** au cours de l'assemblage, sont expliqués ci-dessous.

PIQUER LE BORD/PIQUER AU BORD – Piquer près du bord fini ou de la couture.

RENFORCER - Piquer à petits points sur la ligne de couture indiquée dans les instructions de couture.

POINTS COULÉS - Glisser l'aiguille dans le bord plié et faire un point au-dessous dans le vêtement, ne prenant qu'un seul fil.

PIQÛRE DE SOUTIEN – Piquer à 1.3 cm du bord coupé dans le sens des flèches. Cette piqûre reste de façon permanente et aide à empêcher que les bords arrondis se déforment. (Montrée seulement dans le premier croquis).

SURPIQUER – Sur l'endroit, piquer à 6 mm du bord, de la couture ou de la piqûre précédente.

SOUS-PIQUER – Déplier la parementure ou au-dessous du vêtement; piquer sur le rentré près de la couture.

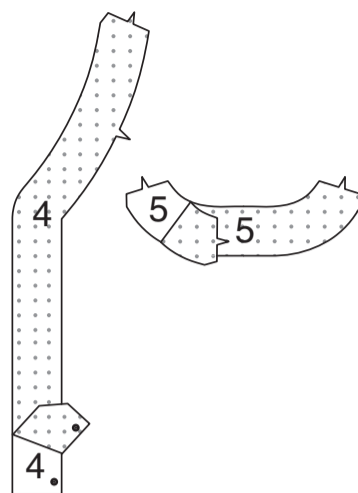


@sinsofmany

CHEMISE A

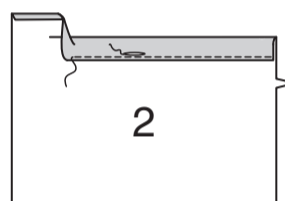
ENTOILAGE

Épinglez l'entoilage sur l'envers des pièces de la BANDE DEVANT (4) et parementure et du PIED DE COL DOS (5) et parementure. Faites adhérer, en suivant la notice d'utilisation.

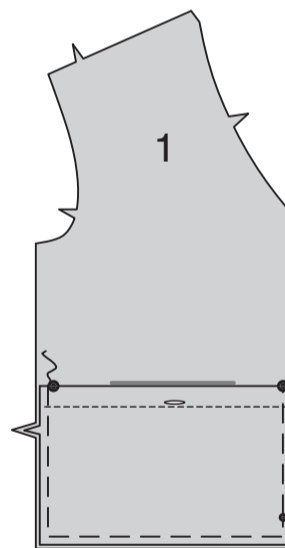


DEVANT ET DOS

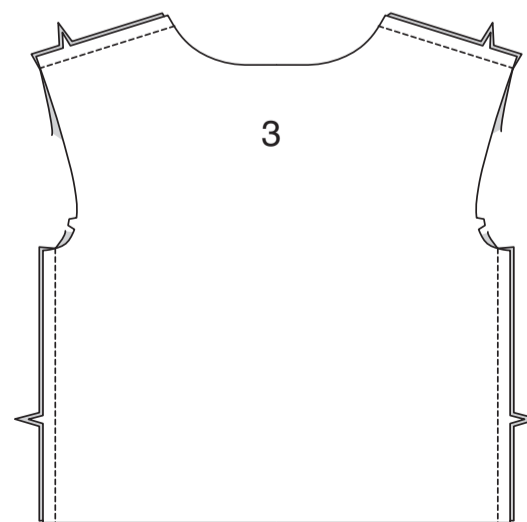
Rentrez au fer 6 mm sur le bord supérieur de la POCHE (2). Retournez le bord supérieur vers l'intérieur le long de la ligne de pliure, en formant la parementure. **PIQUEZ AU BORD** sur le bord intérieur. Faites la boutonnière sur la marque.



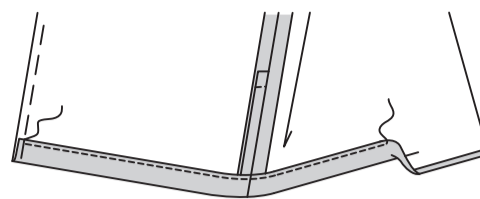
Sur l'endroit, épinglez la poche sur le DEVANT (1), en faisant coïncider les petits et les grands cercles, ayant les bords non finis au même niveau. Bâtissez à 6 mm des bords non finis.



Piquez le devant et le DOS (3) sur les bords de l'épaule et du côté.



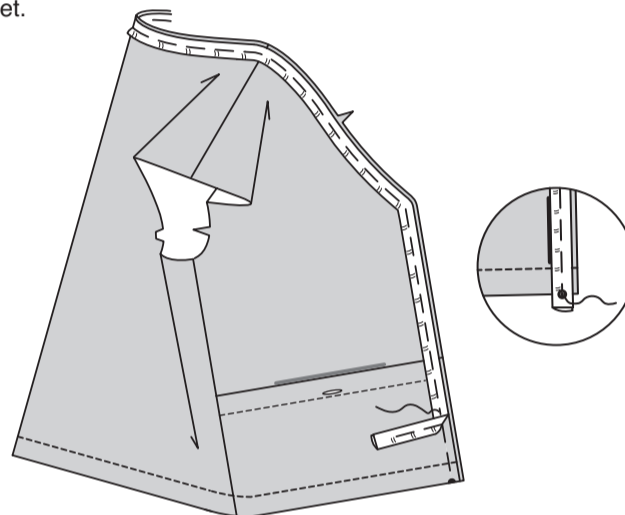
Relevez au fer le rentré de l'ourlet sur le bord inférieur de la chemise. Rentrer 6 mm du bord non fini. Piquez près du bord intérieur pressé.



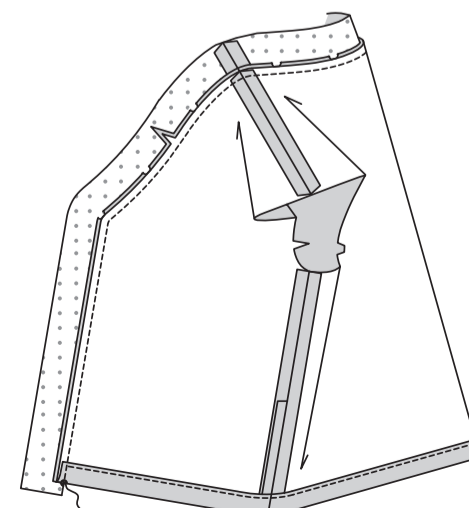
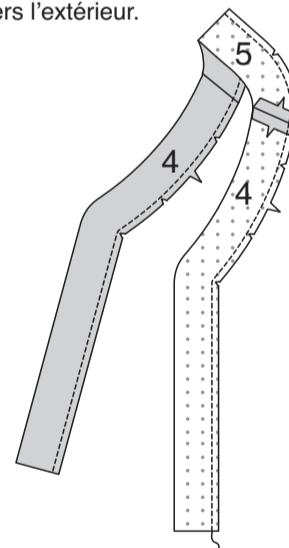
Coupez un morceau de passepoil de la longueur du bord du devant et de l'encolure entre les petits cercles, plus 3.2 cm. Ouvrez le ruban sur les extrémités et coupez 1.5 cm du « cordon » sur chaque extrémité du ruban.



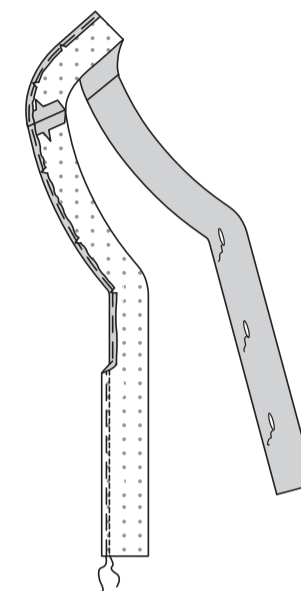
Sur l'endroit, épinglez le passepoil sur le bord du devant et de l'encolure de la chemise, avec le cordon étendu au-delà de la ligne de couture et le bord plat/du rebord dans le rentré, ayant les bouts du « cordon » sur les petits cercles. Bâtissez à la machine le plus près possible du cordon sans saisir le cordon, en utilisant un pied à glissière ou un pied guide-cordonnet.



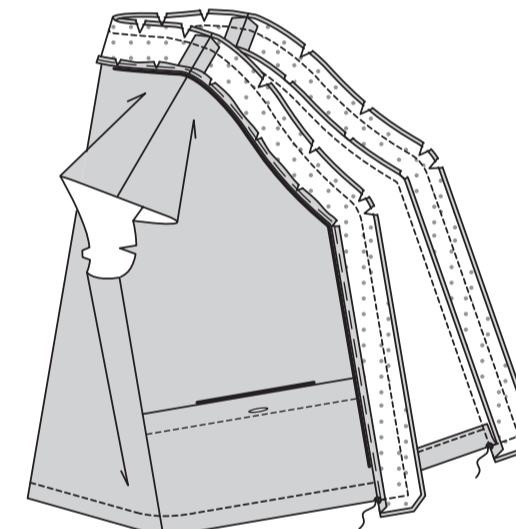
Piquez la BANDE DEVANT (4) et le PIED DE COL DOS (5) sur les bords de l'épaule. Piquez à 1 cm du bord à encoche. Crantez le bord de l'encolure de la bande vers la piqûre. Sur l'endroit, épinglez la bande sur les bords de l'encolure et du devant de la chemise (par-dessus le passepoil). Piquez en couture de 1 cm, en utilisant un pied à glissière ou un pied guide-cordonnet. Pressez la couture vers la bande; en pressant la bande vers l'extérieur.



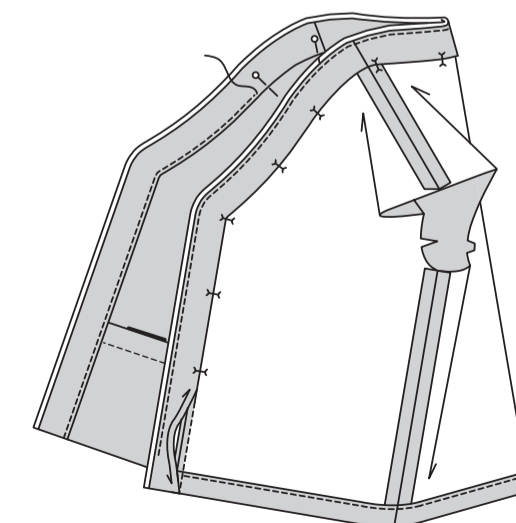
Pour faire une patte de boutonnage caché, piquez la parementure de bande devant et la parementure de pied de col dos sur les épaules. Piquez à grands points à 6 mm des bords encochés et de nouveau à 3 mm du rentré. Rentrer au fer la parementure le long de la piqûre, en tirant sur le fauil pour donner forme à la courbe, en crantant l'ampleur si nécessaire. Faites les boutonnières sur la marque de la parementure de bande devant gauche.



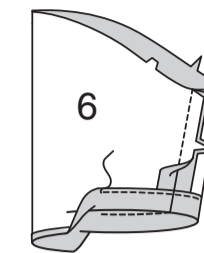
Endroit contre endroit et ayant les bords non finis au même niveau, épinglez la parementure sur la bande, en faisant coïncider les petits cercles et les coutures. Piquez les bords du devant, de l'encolure et inférieur entre les petits cercles. Égalisez la couture; crantez les courbes.



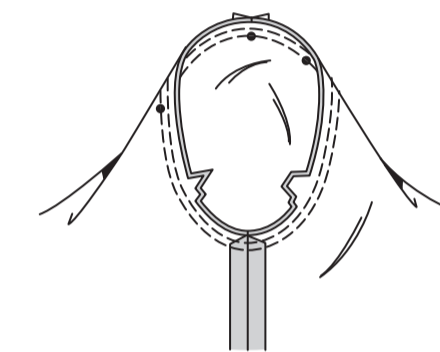
SOUS-PIQUEZ la parementure aussi loin que possible. Retournez la parementure vers l'intérieur; pressez. Sur l'envers, épinglez le bord pressé de la parementure par-dessus la couture, en plaçant les épingle sur l'endroit. Sur l'endroit, **PIQUEZ AU BORD** sur le bord intérieur de la parementure.



Piquez la couture de dessous de bras de la MANCHE (6). Relevez au fer le rentré de l'ourlet. Rentrer 6 mm du bord non fini, pressez. Piquez près du bord intérieur pressé.

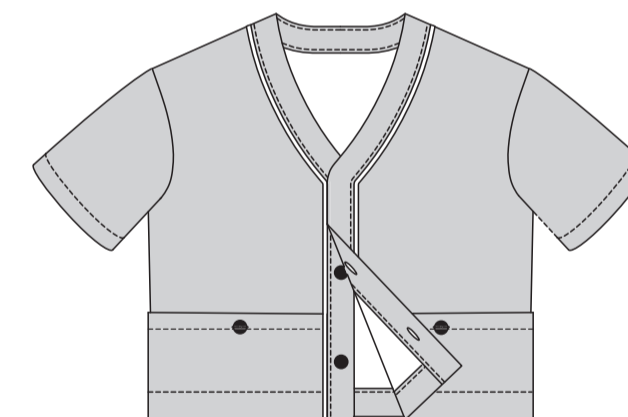


Retournez la manche à l'endroit. Tenez le vêtement à l'envers avec l'emmanchure vers vous. Endroit contre endroit, épinglez la manche sur le bord de l'emmanchure avec le petit cercle du milieu sur la couture d'épaule, en faisant coïncider les coutures de dessous de bras, les encoches et les petits cercles restants. Bâtissez. Piquez, puis piquez à 3 mm de la première piqûre. Égalisez la couture au-dessous des encoches près de la piqûre. Ne pressez que le rentré, en rétrécissant l'ampleur.



FINITION

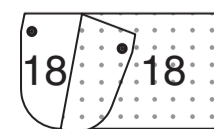
Cousez les boutons sur la bande devant droit, sous les boutonnières. Cousez les boutons sur les petits cercles de la chemise, sous les poches.



JOGGING B

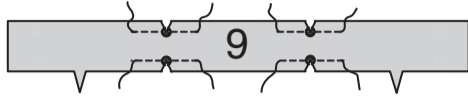
ENTOILAGE

Épinglez l'entoilage sur l'envers du RABAT SUPÉRIEUR (10) et du RABAT INFÉRIEUR (18). Faites adhérer, en suivant la notice d'utilisation.

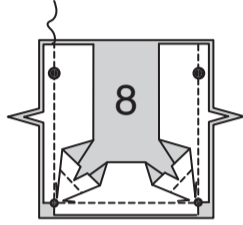


DEVANT ET DOS

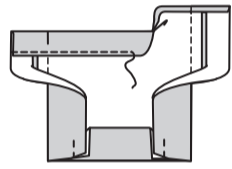
RENFORCEZ les bords du côté du **SOUFFLET DE POCHE SUPÉRIEURE (9)** sur les petits cercles intérieurs, piquez sur la ligne de couture de 1 cm sur environ 2.5 cm de chaque côté des petits cercles, en piquant à travers les cercles, comme illustré. Crantez vers la piqûre sur les cercles.



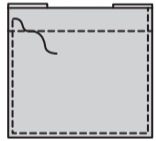
Endroit contre endroit et ayant les bords non finis au même niveau, épinglez le soufflet de poche supérieure sur la **POCHE SUPÉRIEURE (8)**, en faisant coïncider les petits cercles et les encoches. Piquez en couture de 1 cm. Égalisez la couture. Pressez la couture vers le soufflet.



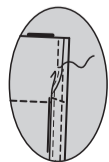
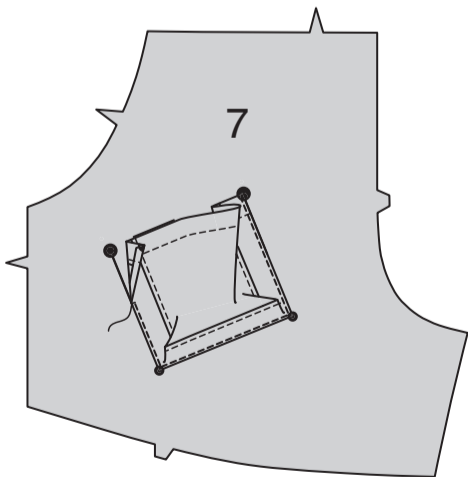
Rentrez au fer 6 mm sur le bord supérieur de la poche supérieure et du soufflet. Retournez le bord supérieur vers l'intérieur le long de la ligne de pliure, en formant la **parementure**. **PIQUEZ AU BORD** sur le bord intérieur de la parementure.



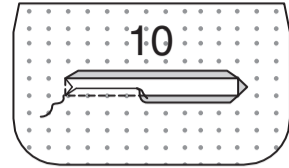
Pressez le soufflet et la poche envers contre envers le long de la couture. **PIQUEZ AU BORD** sur le bord pressé, en pivotant avec l'aiguille piquée dans le tissu sur les coins.



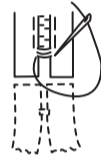
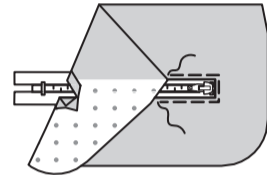
Rentrez au fer le bord sans encoche du soufflet. Sur l'endroit, épinglez le soufflet sur le **DEVANT SUPÉRIEUR (7)** par-dessus la ligne d'emplacement, en faisant coïncider les petits et les grands cercles. **PIQUEZ LE BORD** sur le soufflet et le devant. Pliez le soufflet sur les coins. **PIQUEZ AU BORD** sur les bords supérieurs du côté de la poche sur 1.3 cm à travers toute l'épaisseur.



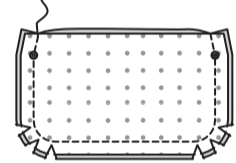
Pour chaque rabat de poche supérieure, piquez sur la ligne de piqûre sur un **RABAT SUPÉRIEUR (10)**. Coupez sur la ligne de coupe et en biais vers les coins. Rentrer les bords non finis le long de la piqûre ; pressez.



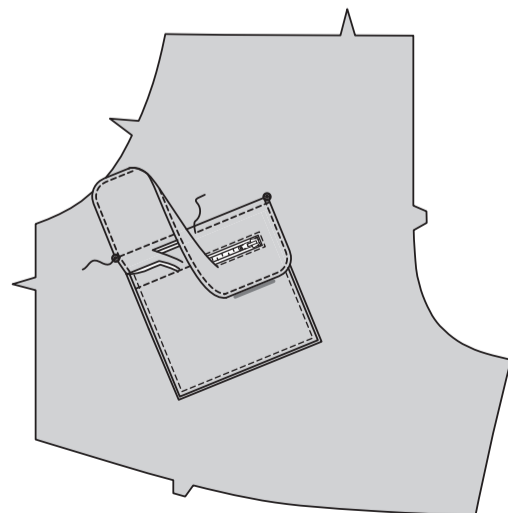
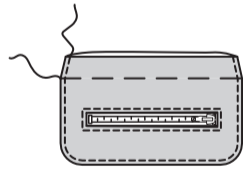
Votre fermeture peut être plus longue que l'ouverture et elle sera raccourcie une fois posée. Épinglez la fermeture fermée sous les bords pressés du rabat avec l'arrêt supérieur sur l'extrémité intérieure de l'ouverture. **PIQUEZ LE BORD** sur le rabat, en prenant le ruban de la fermeture sur l'envers. Avec du fil pour boutonnière ou du fil résistant assorti, faites plusieurs points de surfilage à travers les dents de la fermeture au-dessous de la piqûre précédente. Recoupez l'extrémité inférieure du ruban de la fermeture jusqu'à 1.3 cm des points de surfilage.



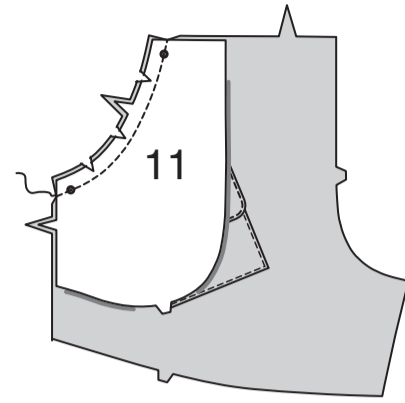
Endroit contre endroit et ayant les bords non finis au même niveau, épinglez la parementure sur le rabat. Piquez en couture de 1 cm, en laissant ouvert le bord supérieur avec petits cercles. Égalisez la couture ; crantez les courbes.



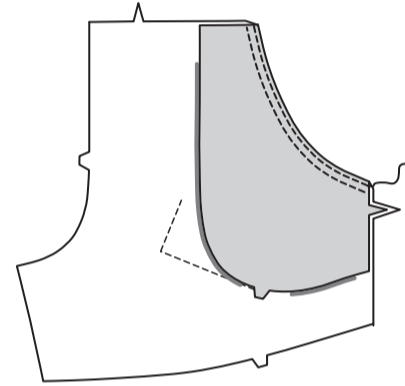
Retournez le rabat ; pressez. Bâtessez à la machine à 1.5 cm du bord non fini. **PIQUEZ AU BORD** sur le bord fini. Sur l'endroit, épinglez le rabat sur le devant supérieur, en plaçant le bâti le long de la ligne de rabat, en faisant coïncider les petits cercles, comme illustré. Piquez le long du bâti. Égalisez près de la piqûre. Rabattez le rabat ; pressez. Surpiquez le rabat à 6 mm de la couture.



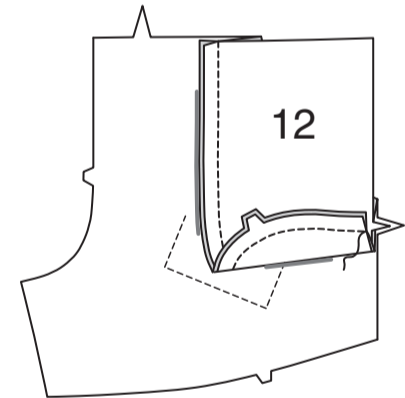
Endroit contre endroit et ayant les bords non finis au même niveau, épinglez la **PAREMENTURE DE POCHE (11)** sur le devant supérieur en faisant coïncider les petits cercles et les encoches. Piquez le bord arrondi à simple encoche. Égalisez la couture ; crantez les courbes.



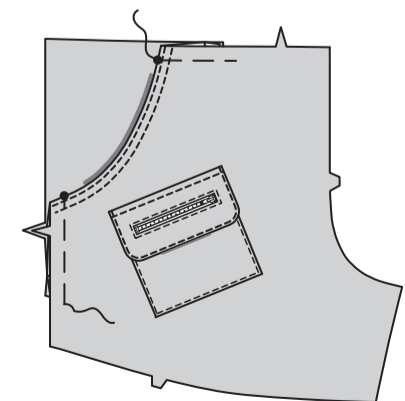
Retournez la parementure vers l'intérieur ; pressez. **PIQUEZ LE BORD** et **SURPIQUEZ** le bord fini.



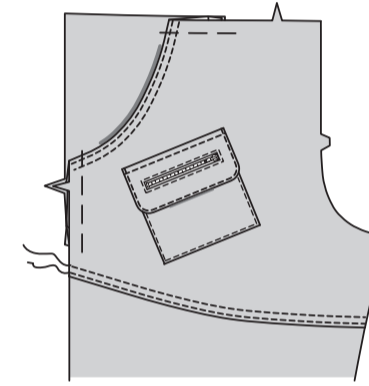
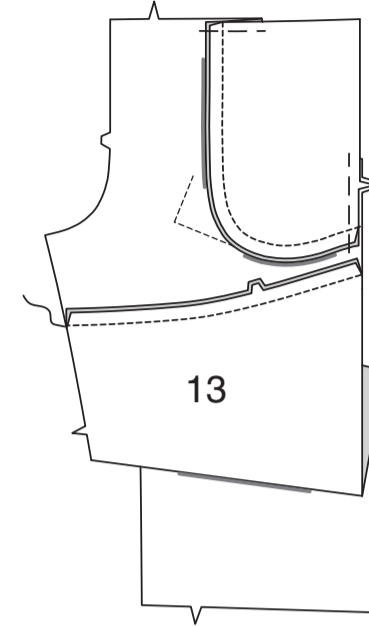
Endroit contre endroit, épinglez le **CÔTÉ DEVANT ET POCHE (12)** sur la parementure de poche, ayant les bords non finis au même niveau. Piquez le bord à double encoche, comme illustré.



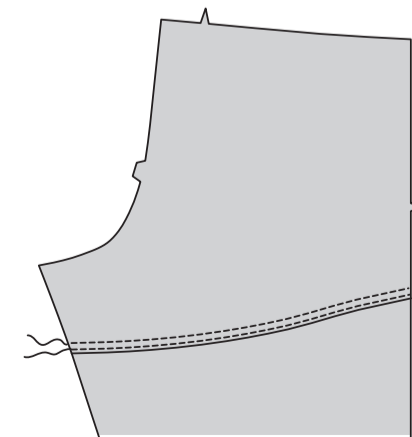
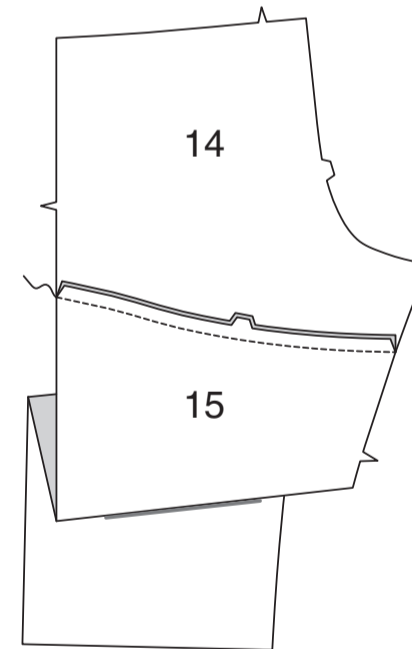
Sur l'endroit, superposez le devant supérieur par-dessus le côté devant et poche, en faisant coïncider les petits cercles, ayant les bords non finis au même niveau ; épinglez. Bâtessez ensemble les bords du côté et supérieur.



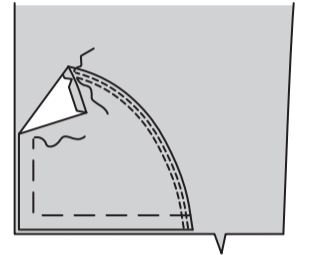
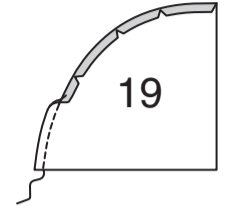
Endroit contre endroit et ayant les bords non finis au même niveau, piquez le bord inférieur du devant supérieur sur le bord supérieur du **DEVANT INFÉRIEUR (13)**. Pressez la couture vers le devant supérieur. **PIQUEZ LE BORD** et **SURPIQUEZ** le devant supérieur sur la ligne de couture.



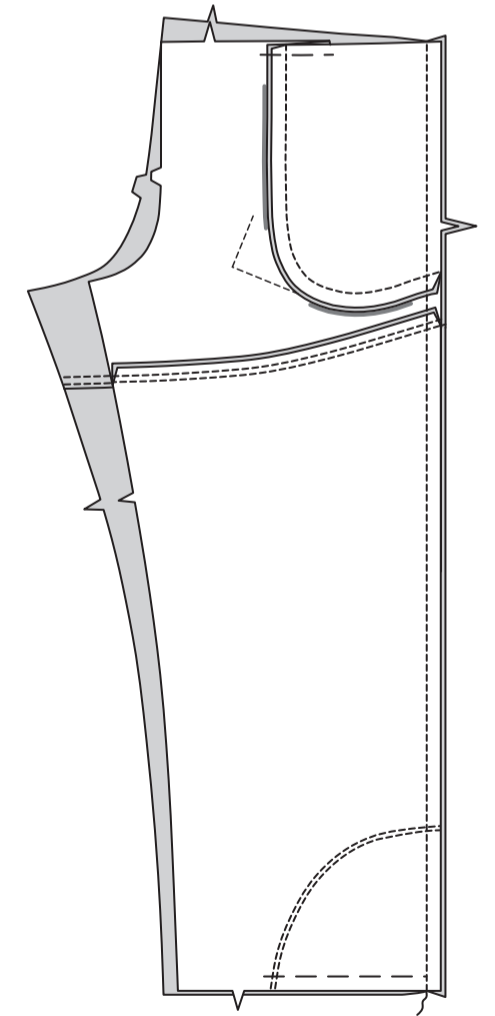
Endroit contre endroit et ayant les bords non finis au même niveau, piquez le bord inférieur du **DOS SUPÉRIEUR (14)** sur le bord supérieur du **DOS INFÉRIEUR (15)**. Pressez la couture vers le dos supérieur. **PIQUEZ LE BORD** et **SURPIQUEZ** le dos supérieur sur la ligne de couture.



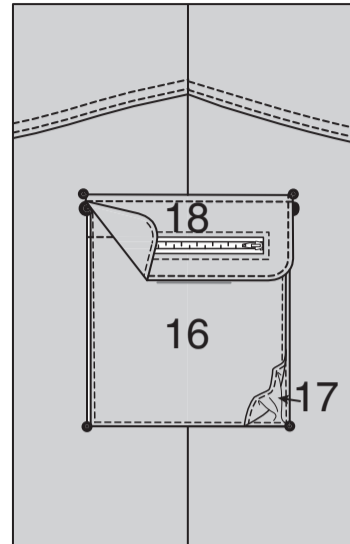
Piquez à 1 cm du bord arrondi de la **PIÈCE (19)**. Rentez au fer le bord arrondi le long de la piqûre, en crantant l'ampleur si nécessaire. Épinglez la pièce sur le devant inférieur avec les bords inférieur et du côté au même niveau. **PIQUEZ LE BORD** et **SURPIQUEZ** le bord fini de la pièce. Bâtessez ensemble les bords non finis. Piquez de la même façon la pièce sur le dos inférieur.



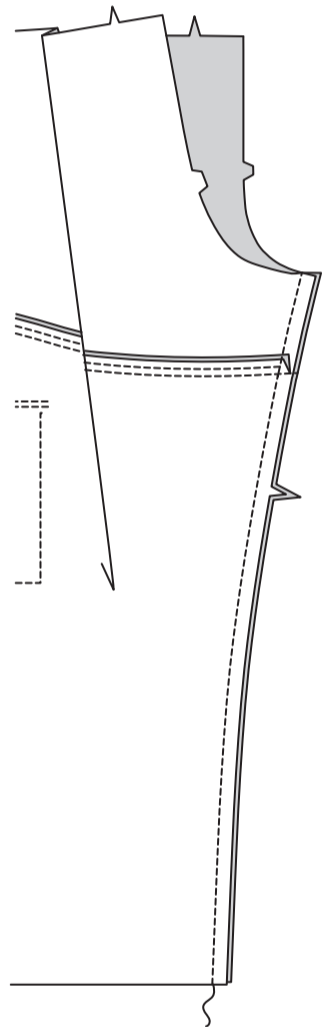
Endroit contre endroit et ayant les bords non finis au même niveau, piquez le devant et le dos sur les coutures latérales.



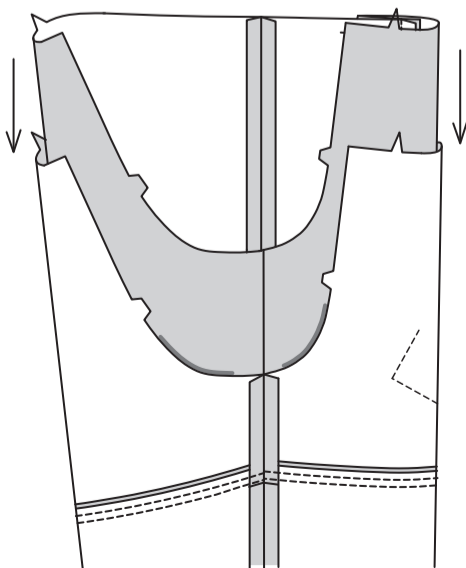
Faites la poche et rabat inférieure à soufflet comme décrit pour la poche supérieure, en utilisant la **POCHE INFÉRIEURE (16)**, le **SOUFFLET DE POCHE INFÉRIEURE (17)** et le **RABAT INFÉRIEUR (18)** avec l'arrêt de fermeture vers le devant. Piquez sur le devant inférieur et dos inférieur le long des lignes d'emplacement et des lignes de rabat, en faisant coïncider les petits et les grands cercles.



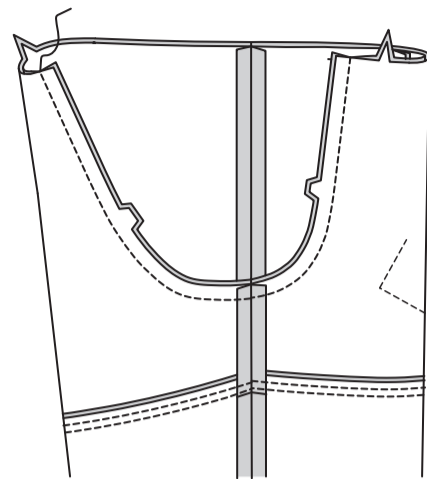
Piquez le devant et le dos sur les coutures intérieures de la jambe.



Endroit contre endroit, enfilez une jambe dans l'autre.

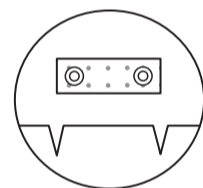
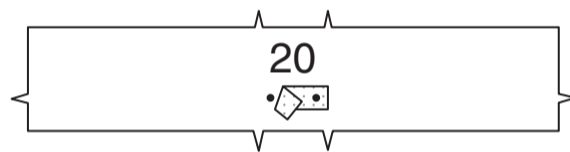


Endroit contre endroit, épinglez la couture du milieu, en faisant coïncider les coutures intérieures de la jambe et les encoches. Piquez. Pour renforcer la couture, piquez de nouveau par-dessus la première piqûre.

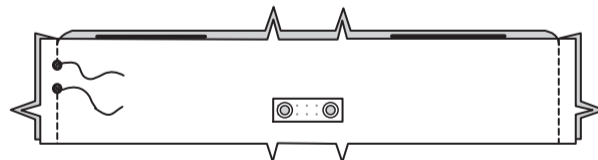


COULISSE DE CEINTURE

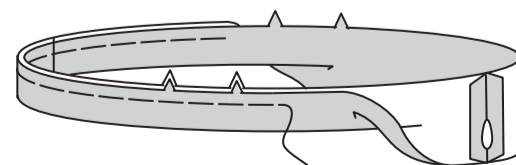
Coupez un coupon d'entoilage de 2.5 cm de large sur 7.5 cm de longueur. Sur l'envers, faites adhérer l'ENTOILAGE par-dessus les grands cercles sur la **COULISSE** devant (20). Appliquez les œillets sur les grands cercles en suivant la notice d'utilisation.



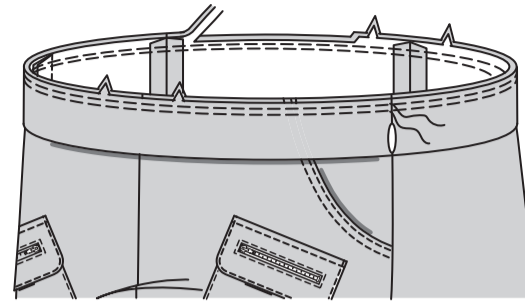
Endroit contre endroit, piquez les pièces de la coulisse sur les bords du côté, en laissant une ouverture sur la couture du côté gauche entre les petits cercles, comme illustré. Piquez au point arrière sur les petits cercles pour renforcer la couture.



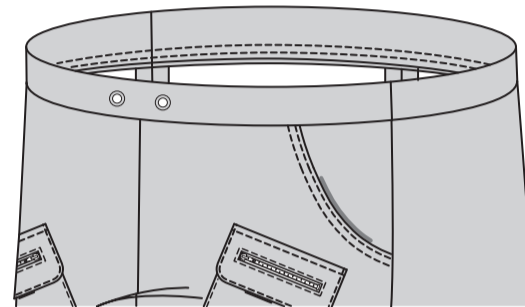
Ouvrez les coutures au fer. Pliez la coulisse en deux dans le sens de la longueur, envers contre envers, ayant les bords non finis au même niveau. Bâissez ensemble les bords non finis. Le côté avec ouverture est le dessous de la coulisse.



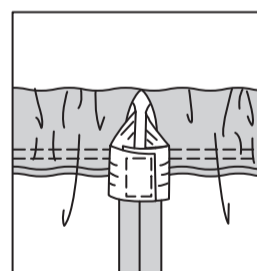
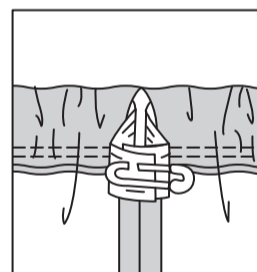
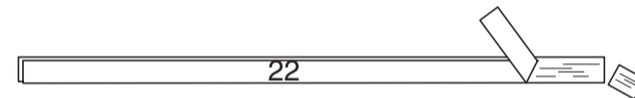
Avec le dessous de la coulisse vers vous, épinglez la coulisse sur le pantalon, en faisant coïncider les milieux et les coutures latérales. Piquez sur la ligne de couture, puis piquez à 6 mm de la première piqûre à l'intérieur du rentré. Égalisez près de la seconde piqûre.



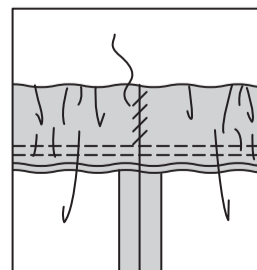
Pressez la couture vers le pantalon, en pressant la coulisse vers l'extérieur.



Coupez un morceau d'élastique de 3.8 cm de la longueur du **GUIDE POUR ÉLASTIQUE DE LA TAILLE (22)**. Insérez l'élastique dans l'ouverture de la coulisse. Superposez les bouts et fixez-les en utilisant une épingle de sûreté. Essayez le vêtement et ajustez. Piquez solidement les bouts de l'élastique ensemble.

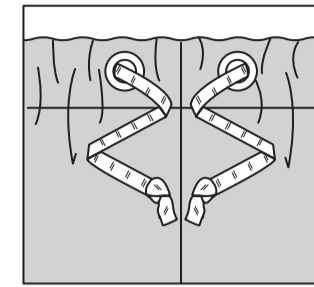


Cousez les bords de l'ouverture de la coulisse ensemble aux **POINTS COULÉS**. Distribuez l'ampleur également. **ASTUCE** - pour vous assurer que l'élastique ne soit pas tordu au moment de porter le vêtement, piquez à travers toute l'épaisseur de la coulisse dans le sillon de chaque couture.



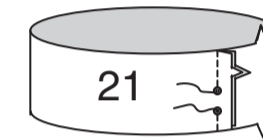
Coupez un morceau de galon croisé ou d'autre matériel de cordon de coulisse de 183 cm de longueur. Enfilez le cordon de coulisse dans les œillets. Coupez si nécessaire. Nouez les extrémités.

Faites un nœud au moment de porter.

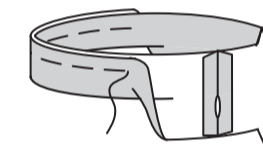


BANDE DE JAMBE

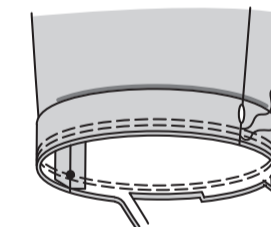
ENDROIT CONTRE ENDROIT, piquez la couture intérieure de la jambe de la **BANDE DE JAMBE (21)**, en laissant une ouverture entre les petits cercles, comme illustré. Piquez au point arrière sur les petits cercles pour renforcer la couture. Ouvrez la couture au fer.



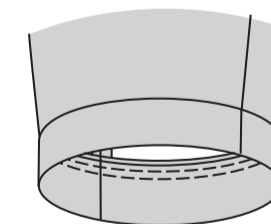
Pliez la bande en deux dans le sens de la longueur, envers contre envers, ayant les bords non finis au même niveau. Bâissez ensemble les bords non finis. Le côté avec ouverture est le dessous de la coulisse de bande.



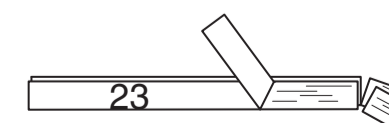
Avec le dessous de la coulisse de bande vers vous, épinglez la coulisse sur la jambe du pantalon, en faisant coïncider la couture intérieure de la jambe et les encoches, en plaçant les petits cercles sur les coutures latérales. Piquez le long de la ligne de couture, puis piquez à 6 mm de la première piqûre à l'intérieur du rentré. Égalisez la couture.



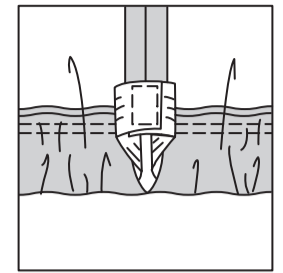
Pressez la couture vers la jambe du pantalon, en pressant la coulisse vers l'extérieur.



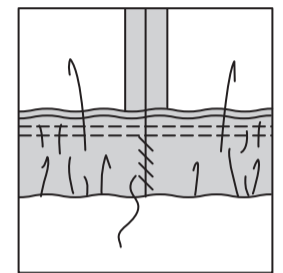
Coupez un morceau d'élastique de 2.5 cm de la longueur du **GUIDE POUR ÉLASTIQUE DE LA JAMBE (23)**. Insérez l'élastique dans l'ouverture de la coulisse. Superposez les bouts et fixez-les en utilisant une épingle de sûreté. Essayez le vêtement et ajustez.



Piquez solidement les bouts de l'élastique ensemble.

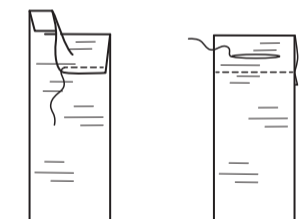


Cousez les bords de l'ouverture de la bande ensemble aux **POINTS COULÉS**. Distribuez l'ampleur également. **ASTUCE** - pour vous assurer que l'élastique ne soit pas tordu au moment de porter le vêtement, piquez à travers toute l'épaisseur de la coulisse dans le sillon de chaque couture.



FINITION

Pour faire deux bretelles, pour chacune coupez un morceau de sangle en nylon de 122 de longueur. Rentez 2 cm sur chaque bout. Repliez le bord non fini pour rejoindre le pli ; pressez. Piquez solidement les bouts sur place, le long du bord intérieur pressé. Faites des boutonnières de 2 cm sur le centre de la sangle en nylon, en commençant à 1.3 cm au-dessus du bord fini. Ajustez la longueur des bretelles de façon qu'elles soient confortables.



Cousez les boutons sur les petits cercles du devant supérieur et du dos supérieur. Attachez les bretelles.

