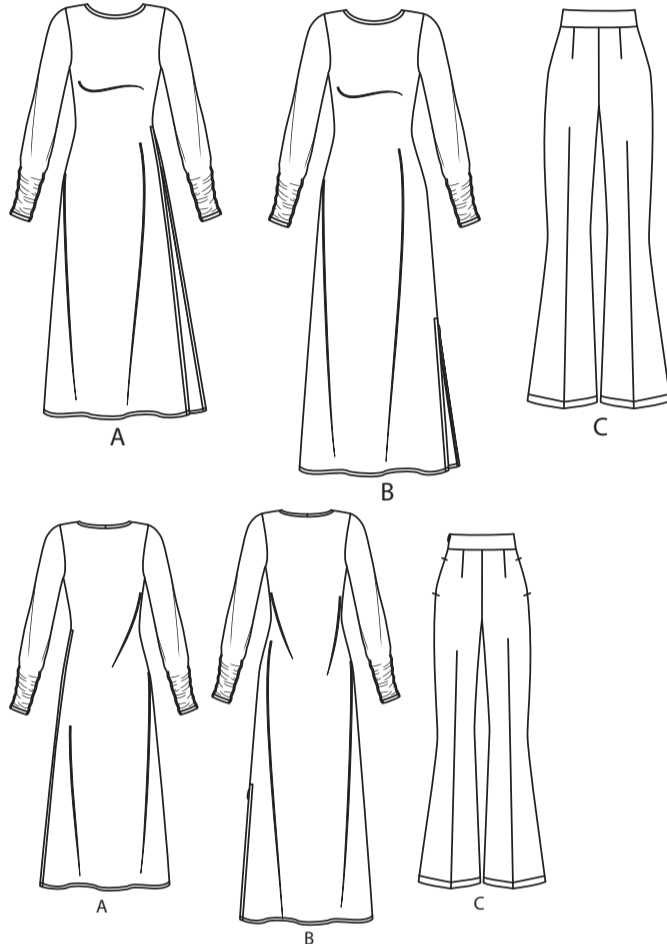
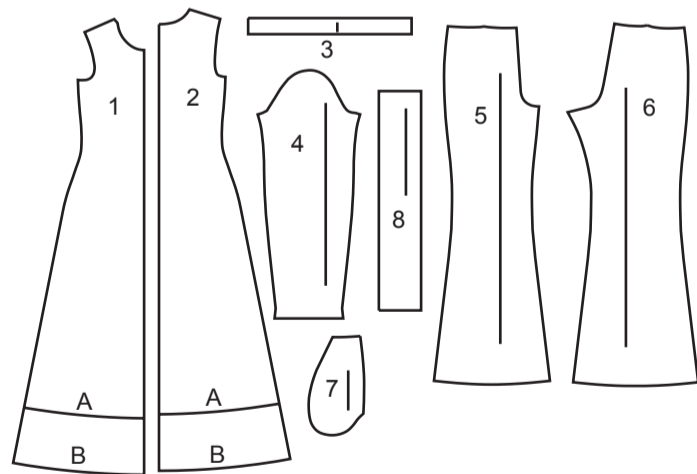


@beautejadore



**8 PIÈCES DU PATRON**



- 1 DEVANT – A, B
- 2 DOS – A, B
- 3 PIED DE COL – A, B
- 4 MANCHE – A, B
- 5 DEVANT – C
- 6 DOS – C
- 7 POCHE – C
- 8 CEINTURE – C

**MARQUES DU PATRON**

- LIGNE DE DROIT-FIL:** Posez sur le droit-fil du tissu parallèle à la lisière ou à la pliure.
- LIGNE DE PLIURE:** Placez la ligne sur la pliure du tissu.
- MARQUE DE BOUTONNIÈRE:** Indique la longueur exacte et l'emplacement des boutons.
- MARQUE DE BOUTON:** Indique l'emplacement du bouton.
- REPÈRES ET SYMBOLES:** Pour faire coïncider les coutures et les détails d'assemblage.
- Indique la Ligne de Poitrine, Ligne de Taille, les Hanches et/ou le Tour de Bras. Les Mesures font référence à la circonférence du Vêtement Fini (Mesures du corps + Aisance confort + Aisance mode). Ajustez le patron si nécessaire. La mesure ne comprend pas les plis, les pinces et les rentrés.
- RENTRÉ DE COUTURE COMPRIS:** 1.5cm, sauf différemment indiqué, mas pas imprimé sur le patron.

**ADAPTER SI NÉCESSAIRE**

- Allongez ou raccourcissez aux lignes d'ajustement (=) ou où il est indiqué sur le patron. S'il faut ajouter une longueur considérable, vous pouvez acheter du tissu supplémentaire.
- POUR RACCOURCIR:** Pliez le long de la ligne d'ajustement. Faire une pliure la moitié de la quantité nécessaire. Adhère en place.
- POUR ALLONGER:** Coupez entre les lignes d'ajustement. Étendez la quantité nécessaire, en tenant les bords parallèles. Adhère sur le papier.
- Lorsque les lignes de Modification ne se trouvent pas sur le patron, allongez ou raccourcissez au bord inférieur.

**RÉTRÉCISSEZ LE TISSU** qui n'est pas étiqueté prérétrécit. Repassez.  
**ENFERMEZ LE PLAN DE COUPE** pour le Modèle, la Taille, la Largeur du Tissu.  
Utilisez les plans de coupe **AVEC SENS** pour les tissus à dessins dans une seule direction, sens, poil ou surfaces nuancées. Puisque la plupart des tissus de tricot ont la surface nuancée, on utilise un plan de coupe avec sens.  
Pour les **ÉPAISSEURS DOUBLES (AVEC PLIURE)**, pliez le tissu droit contre droit.  
\* **ÉPAISSEURS DOUBLES (SANS PLIURE)** - Pour les tissus avec sens, pliez le tissu transversalement, endroit contre endroit. Marquez comme illustré. Coupez le long de la pliure transversale du tissu (A). Retournez l'épaisseur supérieure sur 180° pour que les flèches aillent dans la même direction et posez-la sur l'épaisseur inférieure, endroit contre endroit (B).

Pour une **SEULE ÉPAISSEUR** - Posez le tissu, endroit vers le haut. (Pour les Tissus à Fourrure, placez le poil vers le bas).

**COUPER ET MARQUER**

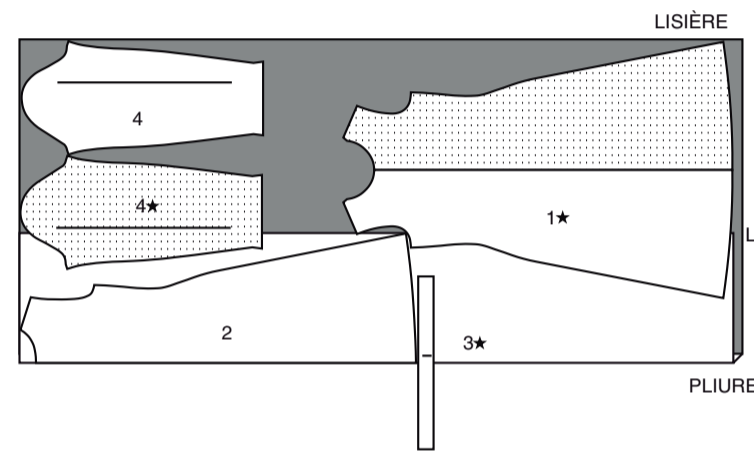
★ Coupez d'abord les autres pièces, en laissant assez de tissu pour couper cette pièce. Ouvrez le tissu. Pour les pièces "Coupez 1", coupez la pièce une fois sur une épaisseur simple avec la pièce vers le haut sur l'endroit du tissu.  
La pièce du patron peut avoir des lignes de coupe pour plusieurs tailles. Choisissez la ligne de coupe correcte ou les pièces de patron pour votre taille.  
Avant de **COUPER**, placez toutes les pièces sur le tissu selon le plan de coupe. Epinglez. (Les plans montrent l'emplacement approximatif des pièces de patron, lequel peut varier selon la taille du patron). Coupez **EXACTEMENT**, en maintenant les repères vers l'extérieur.  
Avant d'enlever le patron, **REPORTEZ LES MARQUES** et les lignes d'assemblage sur l'Envers du Tissu, en utilisant la méthode à Epingles et à Craie ou le Papier à Calquer et la Roulette de Couturière. Les marques nécessaires sur l'endroit du tissu doivent être faites au fil.  
**NOTE:** Les parties encadrées avec des pointillées (a! b! c!) dans les plans représentent les pièces coupées selon les mesures données.

**PLANS DE COUPE**

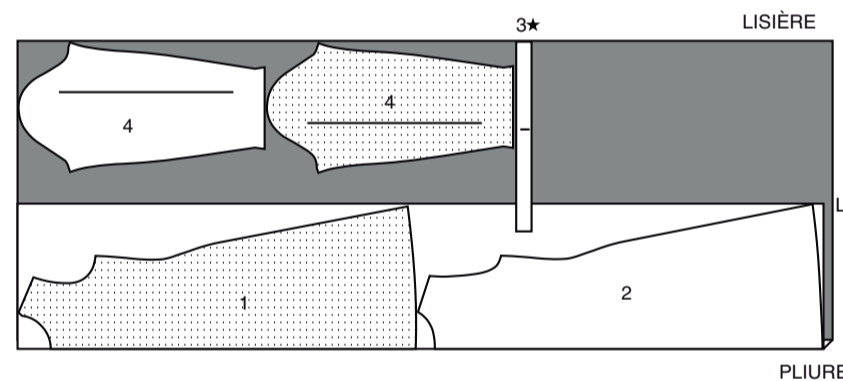
ENDROIT DU PATRON	ENVERS DU PATRON	ENDROIT DU TISSU	ENVERS DU TISSU
-------------------	------------------	------------------	-----------------

**ROBE A**

utilisez les pièces : 1 2 3 4  
150 cm  
avec sens  
tailles 8 10 12 14 16 18

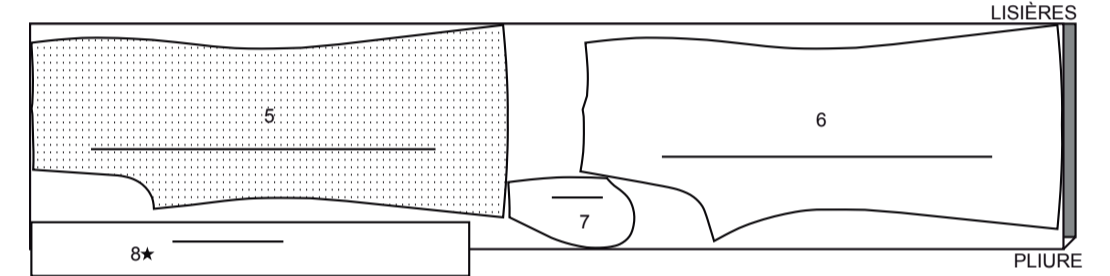


150 cm  
avec sens  
tailles 20 22 24 26

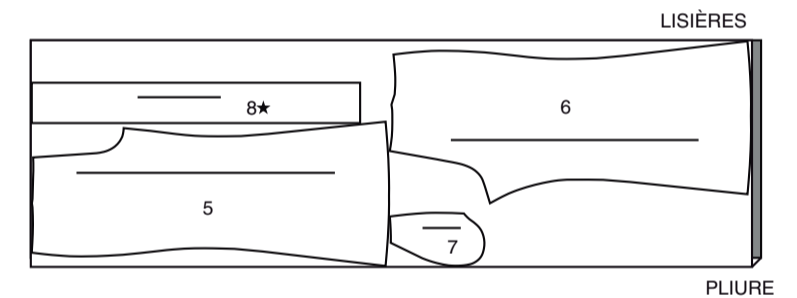


**PANTALON C**

utilisez les pièces : 5 6 7 8  
115 cm  
avec sens  
toutes les tailles

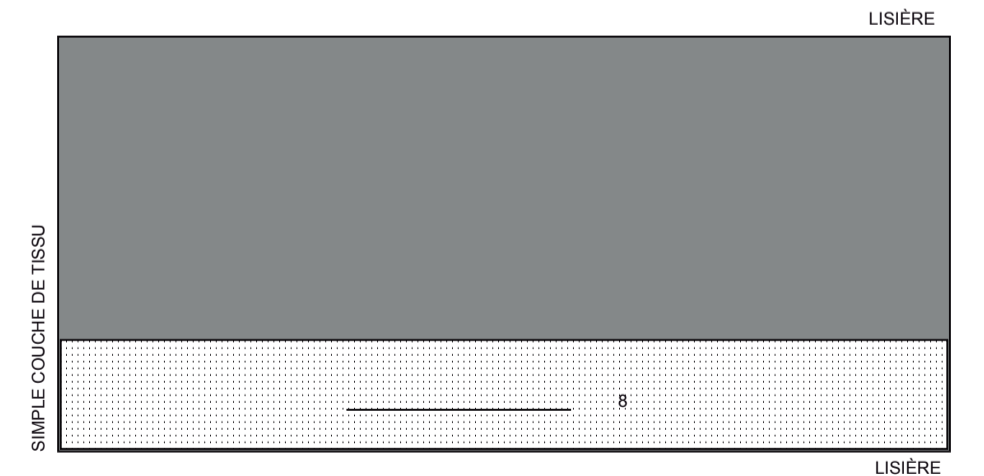


150 cm  
avec sens  
toutes les tailles



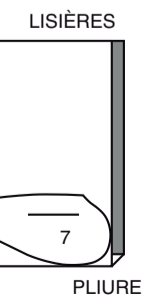
**ENTOILAGE C**

utilisez la pièce : 8  
51 cm  
toutes les tailles



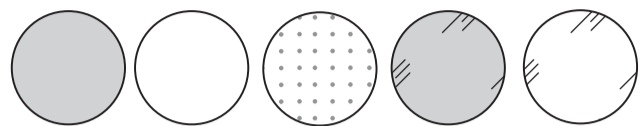
**DOUBLURE C (POCHES)**

utilisez la pièce : 7  
115 cm  
sans sens  
toutes les tailles



## INFORMATION DE COUTURE

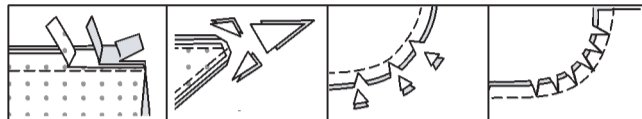
### LÉGENDE DES CROQUIS



ENDROIT DU TISSU	ENVERS DU TISSU	ENTOILAGE	ENDROIT DE LA DOUBLURE	ENVERS DE LA DOUBLURE
------------------	-----------------	-----------	------------------------	-----------------------

### RENTRÉS DE COUTURE

Utilisez des rentrés de 1.5 cm sauf indiqué différemment.



Réduisez les rentrés par païers Recoupez les coins. Encochez coutures convexes. Crantez coutures concaves.

### ÉPINGLER ET AJUSTER

Épinglez ou bâtissez les coutures, ENDROIT CONTRE ENDROIT, en faisant coïncider les repères. Ajustez le vêtement avant de piquer les coutures principales.

### PRESSAGE

Pressez les rentrés de couture ensemble; puis ouvrez-les au fer sauf indiqué différemment. Crantez-les si nécessaire de sorte qu'ils restent à plat.

## GLOSSAIRE

Les termes techniques, imprimés en **CARACTÈRES GRAS** au cours de l'assemblage, sont expliqués ci-dessous.

**DOUBLE - PIQÛRE** - Piquer sur la ligne de couture ; piquer de nouveau à 6 mm sur le rentré au point droit OU au point de zigzag. Égaliser les rentrés près de la seconde piqûre OU surfiler à la surjeteuse.

**SOUTENIR** - Piquer sur la ligne de couture à grands points. Tirer sur les bouts du fil au moment d'ajuster.

NOTE : A la tête d'une manche, faire une deuxième rangée des grands points à 6 mm à l'opposé de la valeur de couture pour avoir du contrôle.

**PIQUER LE BORD/PIQUER AU BORD** – Piquer près du bord fini ou de la couture.

**FINIR** - Piquer à 6 mm du bord non fini et finir avec une des méthodes suivantes : (1) couper aux ciseaux à denteler OU (2) surfiler OU (3) replier le long de la piqûre et piquer près de la pliure OU (4) Finir à la surjeteuse.

**OURLET ÉTROIT** – Replier l'ourlet, presser en répartissant l'ampleur si nécessaire. Déplier l'ourlet. Replier de nouveau en faisant coïncider le bord non fini avec la pliure ; presser.

Replier le long du pli ; piquer.

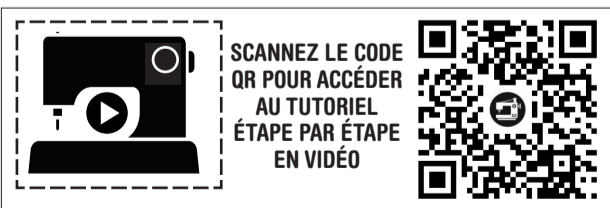
**FACULTATIF POUR LES OURLETS** : Si désiré, poser un extra-fort (ruban bordure).

**POINTS COULÉS** - Glisser l'aiguille dans le bord plié et faire un point au-dessous dans le vêtement, ne prenant qu'un seul fil.

**PIQÛRE DE SOUTIEN** - Piquer dans le rentré à 3 mm de la ligne de couture, soit à 1.3 cm du bord non fini.

**SURPIQUER** – En utilisant le pied presseur comme un guide, sur l'endroit, piquer à 6 mm du bord, de la couture ou d'une autre piqûre, ou surpiquer comme spécifié.

**SOUS-PIQUER** – Déplier la parementure ou au-dessous du vêtement ; piquer sur le rentré près de la couture.



@beautejadore

## INSTRUCTIONS DE COUTURE

### ROBE A, B

**NOTE** : Étirez uniformément le tissu devant et derrière l'aiguille au fur et à mesure que vous piquez.

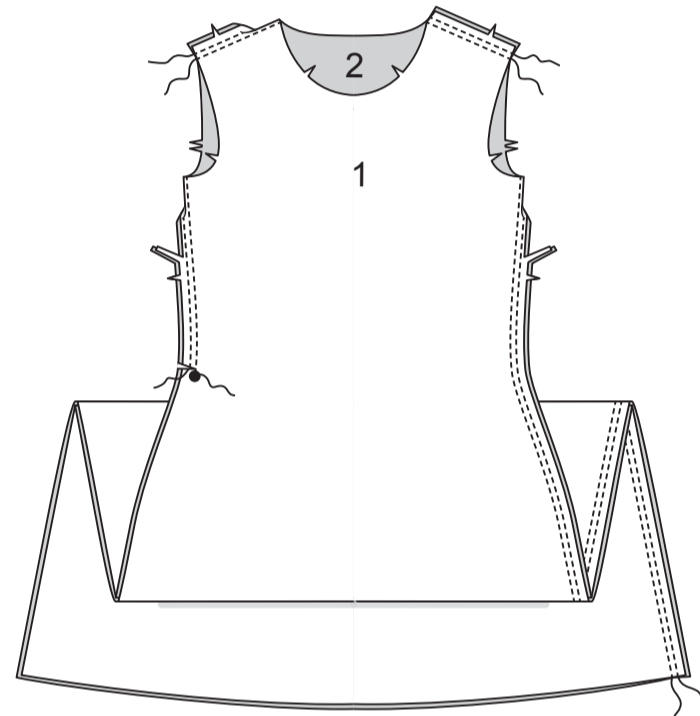
**NOTE** : Au-dessous de chaque sous-titre, les croquis montrent le premier modèle, sauf indiqué différemment.

### DEVANT ET DOS

#### Modèle A :

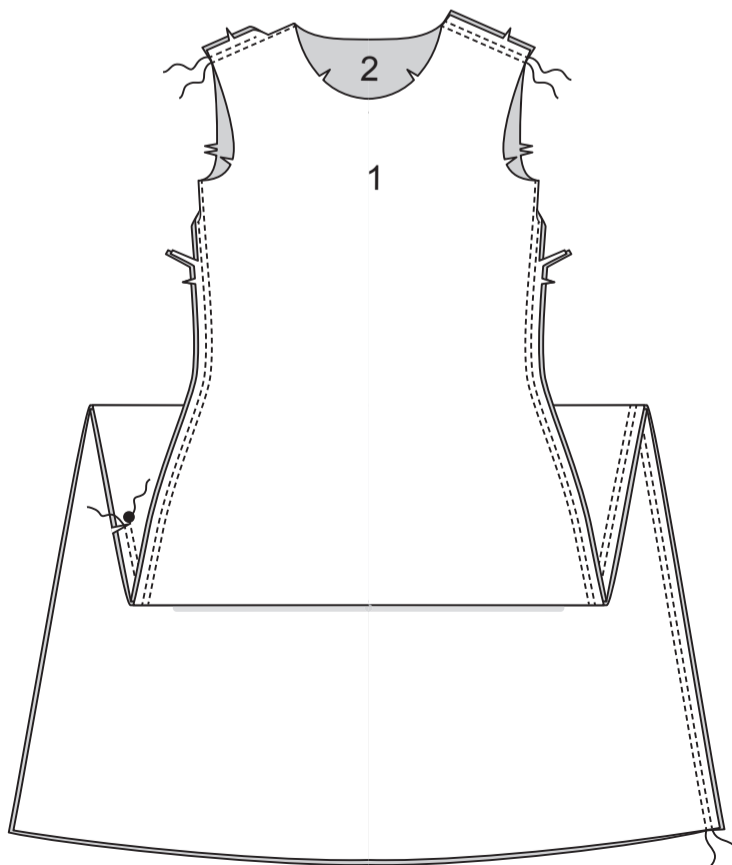
Piquez le **DEVANT** (1) et le **DOS** (2) sur les épaules et le côté droit en couture à **DOUBLE-PIQÛRE**. Pressez les coutures vers le dos.

Épinglez le devant et le dos sur le bord du côté gauche. Piquez, en arrêtant au grand cercle. Crantez le rentré du côté gauche à 1 cm au-dessus du grand cercle. Piquez de nouveau à 6 mm du rentré au-dessus du cran. Égalisez près de la seconde piqûre. Pressez la couture vers le dos.



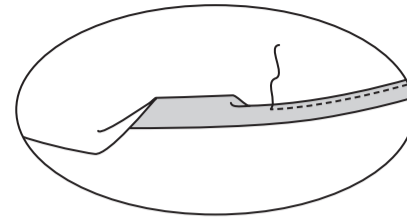
#### Modèle B :

Piquez le **DEVANT** (1) et le **DOS** (2) sur les épaules et le côté droit en couture à **DOUBLE-PIQÛRE**. Épinglez le devant et le dos sur le bord du côté gauche. Piquez, en arrêtant au grand cercle. Crantez le rentré du côté gauche à 1 cm au-dessus du grand cercle. Piquez de nouveau à 6 mm du rentré au-dessus du cran. Égalisez près de la seconde piqûre. Pressez la couture vers le dos.



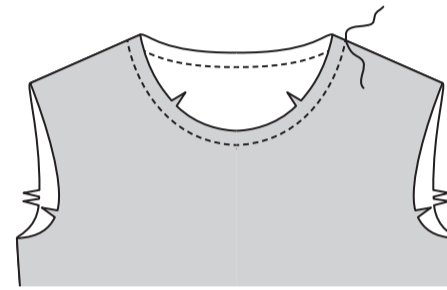
#### Modèles A, B :

Faites un **OURLET ÉTROIT** sur le bord inférieur de la robe.

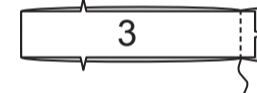


### PIED DE COL

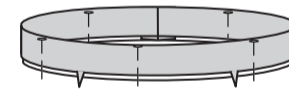
Faites une **PIQÛRE DE SOUTIEN** sur le bord de l'encolure de la robe.



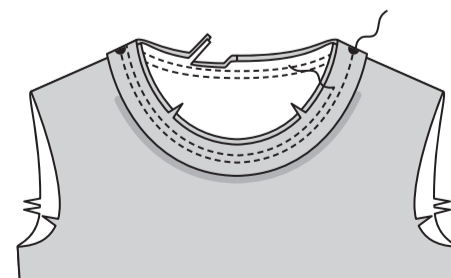
Piquez ensemble les extrémités du **PIED DE COL** (3).



Envers contre envers, pliez le pied de col en deux dans le sens de la longueur ; pressez légèrement. Épinglez ensemble les bords non finis.

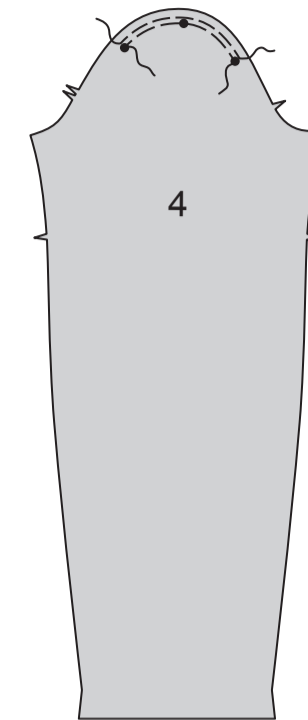


Épinglez le pied de col sur le bord de l'encolure, en faisant coïncider les milieux, en plaçant les petits cercles sur les coutures d'épaule. Piquez, en étendant le pied de col pour ajuster, puis piquez à 6 mm du rentré. Égalisez près de la piqûre. Pressez la couture vers le bas, en pressant la bande vers l'extérieur.



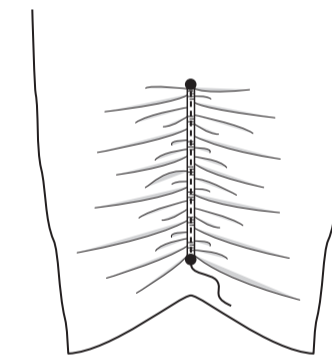
## MANCHE ET FINITION

**SOUTENEZ** le bord supérieur de la **MANCHE** (4) entre les petits cercles extérieurs.

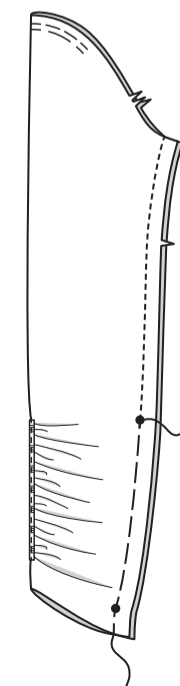


### MANCHE ET FINITION

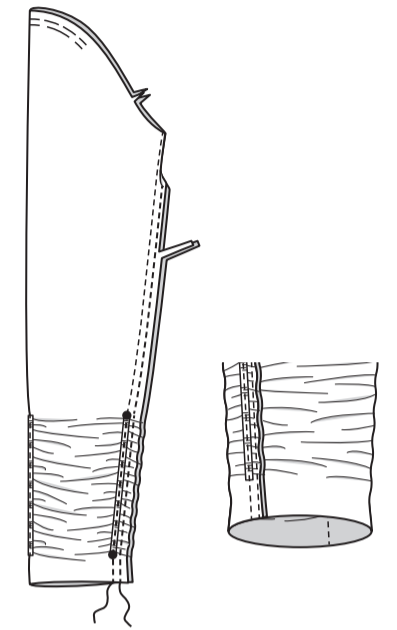
Coupez quatre morceaux d'élastique de 15 cm de longueur. Pour chaque manche, sur l'envers, épinglez un morceau d'élastique sur la manche, entre les petits cercles, en centrant par-dessus la ligne de piqûre. Piquez le long du centre de l'élastique, en l'étendant au fur et à mesure. **NOTE** : Le reste de l'élastique sera utilisé plus tard.



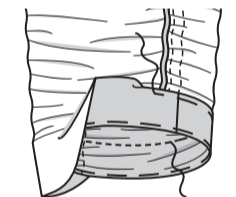
Piquez la couture de manche, en arrêtant la piqûre au petit cercle supérieur. Bâtissez la couture au-dessous du petit cercle supérieur. Pressez les rentrés ensemble.



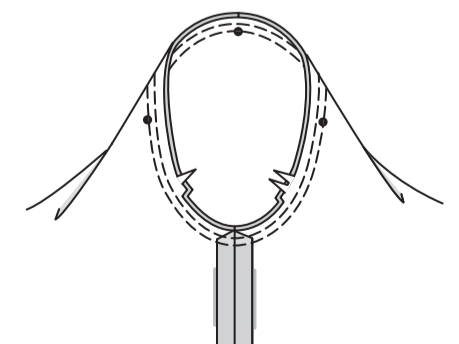
Pour chaque manche, épinglez un morceau d'élastique sur la couture de manche, entre les petits cercles, en centrant par-dessus le bâti. Piquez sur le centre de l'élastique, en l'étendant au fur et à mesure, en raccordant avec la piqûre précédente. Piquez de nouveau à 6 mm du rentré. Égalisez près de la piqûre, en veillant à ne pas couper l'élastique. Pressez la couture vers le dos.



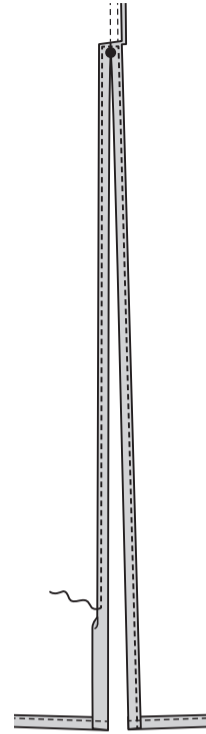
Relevez l'ourlet sur la manche. Bâtissez près de la pliure. Repliez 6 mm sur le bord non fini. Bâtissez l'ourlet sur place près du bord supérieur. Pressez. **SURPIQUEZ** l'ourlet le long du bâti supérieur.



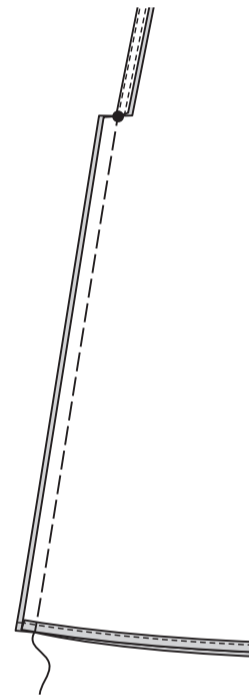
Endroit contre endroit, épinglez la manche sur l'emmanchure, en plaçant le petit cercle du milieu sur la couture d'épaule, en faisant coïncider les petits cercles restants. Distribuez l'ampleur ; bâtissez. Piquez, puis piquez à 6 mm du rentré. Égalisez près de la seconde piqûre. Pressez les rentrés ensemble, puis retournez la couture vers la manche.



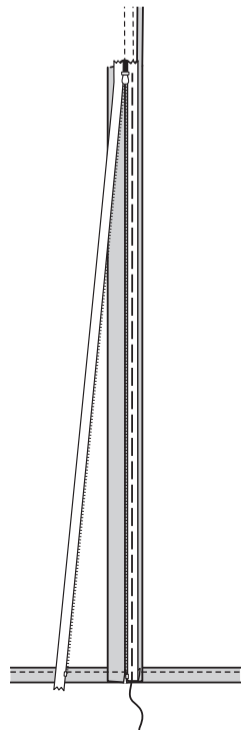
Faites un **OURLET ÉTROIT** de 1.5 cm sur les bords de l'ouverture du côté gauche, en amenuisant au-dessus du grand cercle. Pivotez sur la couture à 6 mm au-dessus du grand cercle au fur et à mesure que vous piquez.



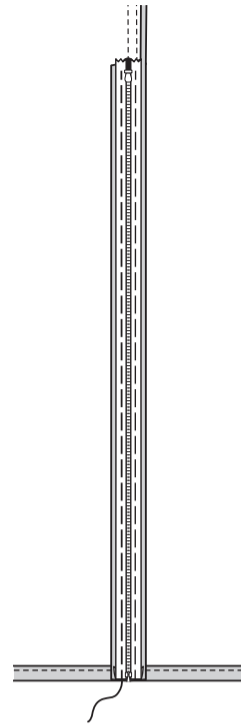
**Modèle B :**  
Bâtissez les bords de l'ouverture du côté gauche ensemble le long de la ligne de couture au-dessous du grand cercle. Pressez.



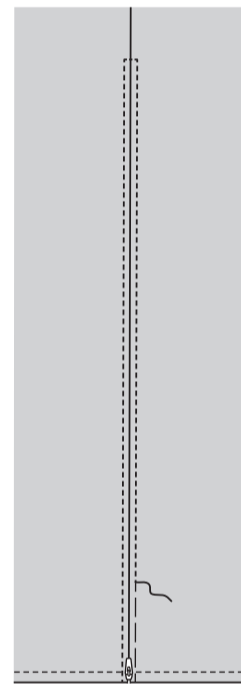
Ouvrez la fermeture ; placez vers le bas sur le rentré étendu, en plaçant l'arrêt de fermeture sur le grand cercle et les dents de la fermeture sur la ligne de couture. Bâtissez au centre du ruban de la fermeture, en maintenant la robe libre. Repliez l'extrémité du ruban de la fermeture, par-dessus l'ourlet, comme illustré. Pressez. Cousez les extrémités aux **POINTS COULÉS**.



Fermez la fermeture ; rabattez la tirette. Étendez le dos à plat. Bâtissez à un peu moins de 6 mm des dents de la fermeture et à travers le bord supérieur. Repliez l'extrémité du ruban de la fermeture par-dessus l'ourlet. Cousez les extrémités aux **POINTS COULÉS**.



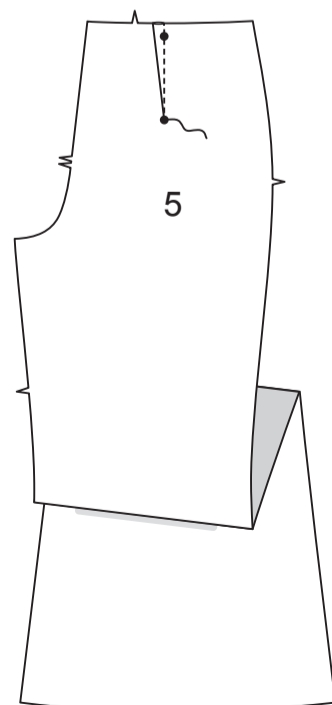
Sur l'endroit, piquez le long du bâti à travers toute l'épaisseur, comme illustré, en utilisant un pied à fermeture. Enlevez le bâti.



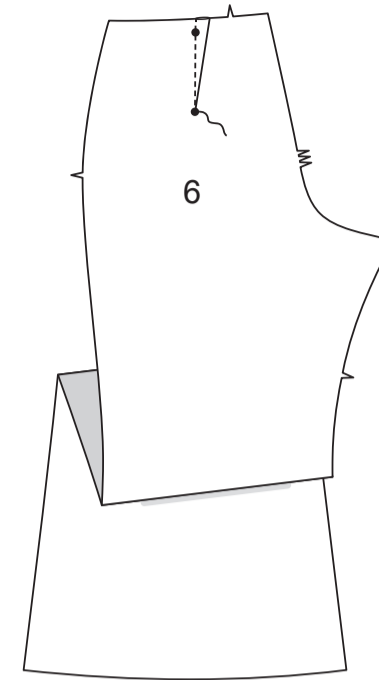
### PANTALON C

### DEVANT ET DOS

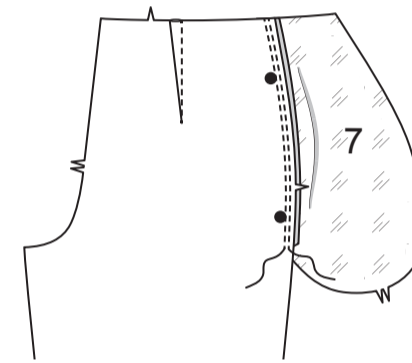
Piquez la pince sur le **DEVANT** (5), puis pressez-la vers le milieu.



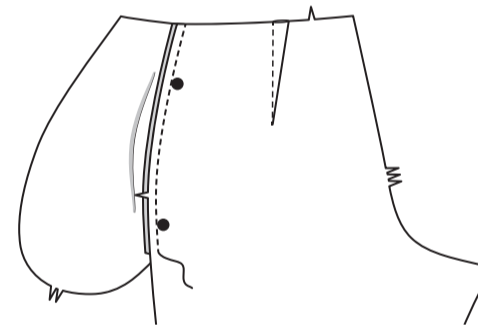
Piquez la pince sur le **DOS** (6), puis pressez-la vers le milieu.



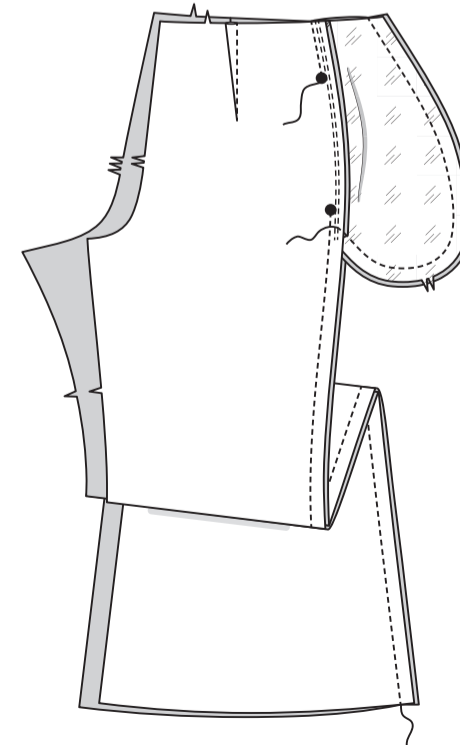
Piquez une pièce de la **POCHE** (7) (doublure) et le pantalon devant droit sur le côté en couture de 6 mm. Pressez la couture vers la poche. **SOUS-PIQUEZ** la poche.



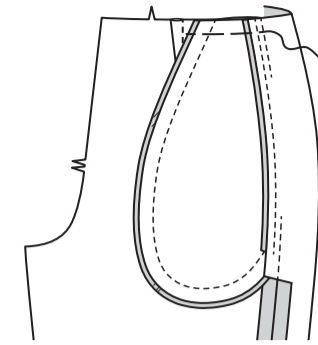
Piquez une pièce de la poche (tissu) et le dos droit sur le côté en couture de 6 mm. Pressez la couture vers la poche. **NOTE :** Les pièces restantes de la poche seront utilisées plus tard.



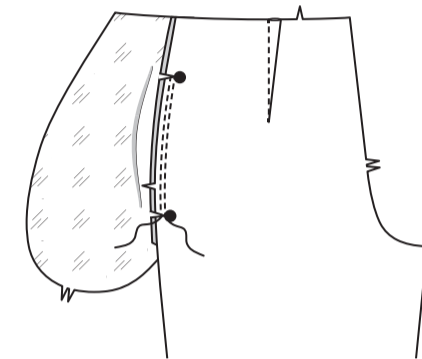
Piquez le devant et dos droit ensemble sur le côté, en laissant ouvert entre les grands cercles. Piquez les bords de la poche ensemble sur les coutures latérales.



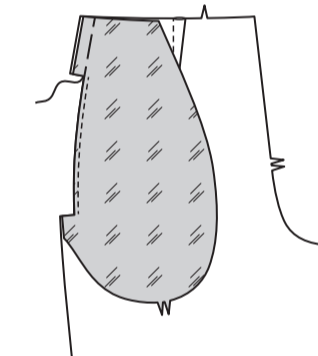
Crantez les rentrés du dos au-dessous de la poche. Retournez la poche vers le devant le long de la ligne de couture ; pressez. Bâtissez le bord supérieur.



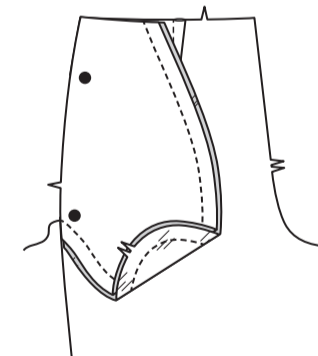
Épinglez la pièce restante de la poche (doublure) et le pantalon devant gauche sur le côté. Piquez entre les grands cercles en couture de 6 mm. Crantez les rentrés jusqu'aux grands cercles, comme illustré. **SOUS-PIQUEZ** la poche entre les crans.



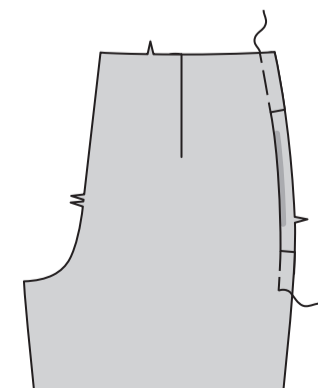
Retournez la poche vers l'intérieur ; pressez. Bâtissez les bords non finis au-dessus du cran supérieur, envers contre envers, en maintenant la poche libre, comme illustré.



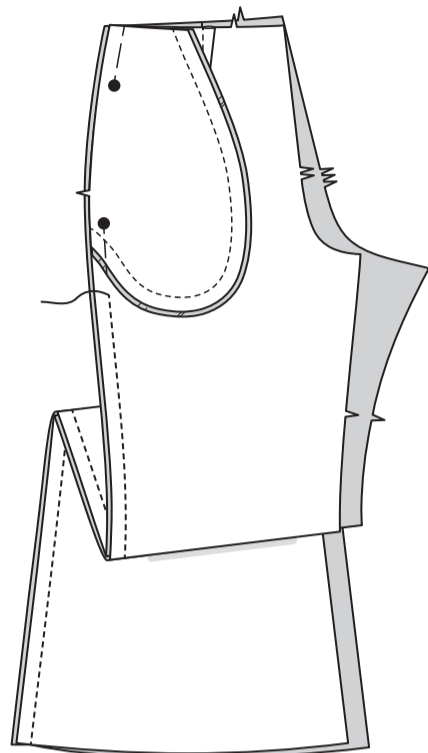
Endroit contre endroit, épinglez la pièce de la poche restante (tissu) sur la doublure de poche gauche. Piquez le bord extérieur, comme illustré.



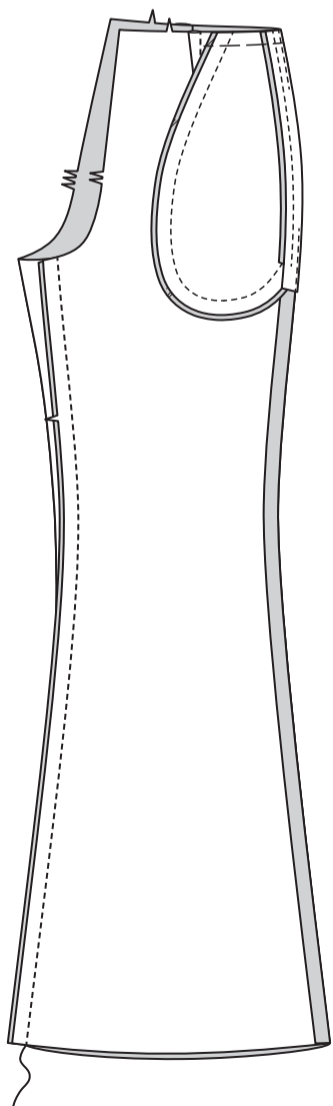
Repliez la poche. Bâtissez le bord supérieur et le bord du côté au-dessous du cran inférieur.



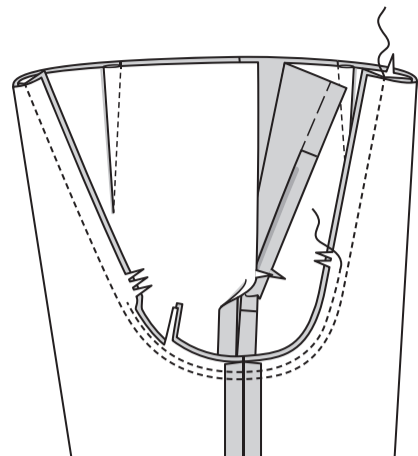
Piquez le devant gauche et le dos gauche ensemble sur le côté, en laissant ouvert à 7.5 cm au-dessous du grand cercle inférieur jusqu'au bord supérieur.



Piquez le devant et le dos sur la couture intérieure de la jambe.

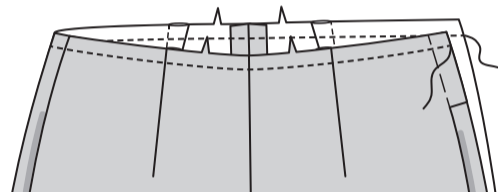


Pour la couture d'entrejambe, retournez une jambe à l'endroit ; enflez dans l'autre jambe. Piquez la couture d'entrejambe, puis piquez à 6 mm du rentré le long de la courbe, comme illustré. Égalisez près de la seconde piqûre.

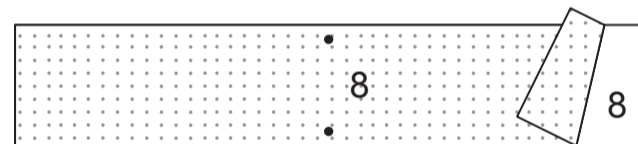


### CEINTURE, FERMETURE À GLISSIÈRE ET FINITION

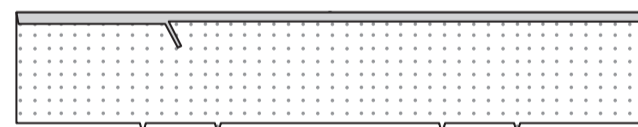
Faites une **PIQÛRE DE SOUTIEN** sur le bord supérieur du pantalon.



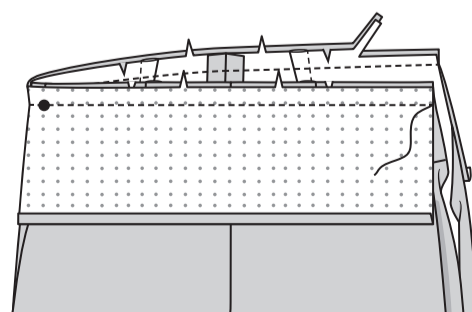
Épinglez l'ENTOILAGE sur l'envers de la CEINTURE (8). Faites adhérer, en suivant la notice d'utilisation.



Repliez 1.3 cm sur le long bord sans encoche de la ceinture. Pressez. Coupez le rentré pressé à 1 cm.

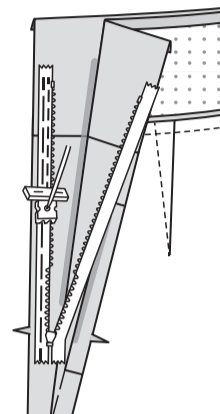


Endroit contre endroit, épinglez la ceinture sur le bord supérieur du pantalon, en faisant coïncider les milieux et le petit cercle avec la couture latérale, en crantant le pantalon si nécessaire. Piquez. Égalisez. Pressez la couture vers le pantalon.

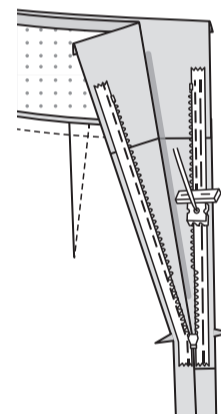


**NOTE** : La fermeture est plus longue que l'ouverture de la fermeture et elle sera ajustée une fois la fermeture soit posée.  
**NOTE** : Piquer la fermeture en utilisant un pied à fermeture à glissière invisible.

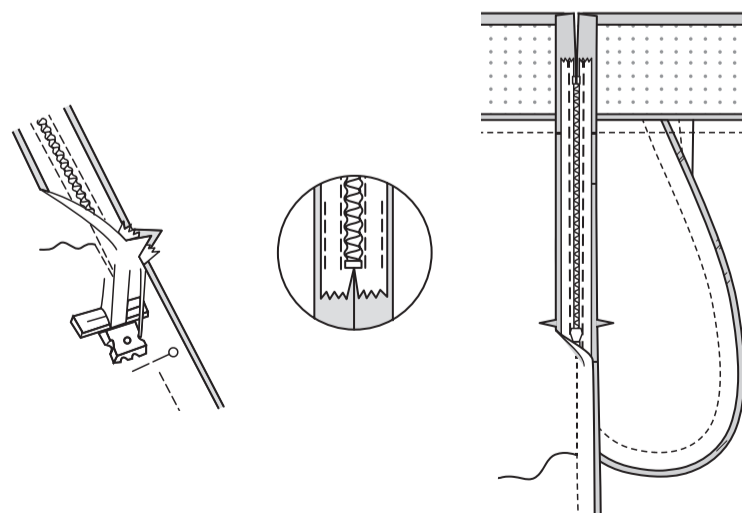
Ouvrez la fermeture et pressez le ruban à froid. Sur l'ENDROIT, épinglez le côté DROIT de la fermeture vers le bas sur le côté DROIT de l'ouverture de la fermeture. Ayez la spirale le long de la ligne de couture, le ruban sur le rentré et l'arrêt supérieur à 3 mm au-dessous de la ligne de pliure de la ceinture, comme illustré. Bâtessez à la main au centre du ruban. Placez le pied à fermeture en haut de la fermeture avec la rainure DROITE du pied par-dessus la spirale. Piquez sur le ruban jusqu'au grand cercle inférieur. Piquez au point arrière pour renforcer.



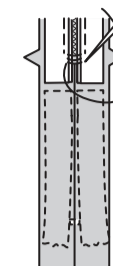
Épinglez de la même façon l'autre moitié de la fermeture sur le côté GAUCHE de l'ouverture de la fermeture. Assurez-vous que les bords supérieurs du vêtement sont au même niveau. Bâtessez à la main au centre du ruban. Placez le pied à fermeture en haut de la fermeture avec la rainure GAUCHE par-dessus la spirale. Piquez sur le ruban jusqu'au grand cercle inférieur, en maintenant l'ouverture de la poche devant libre. Piquez au point arrière pour renforcer.



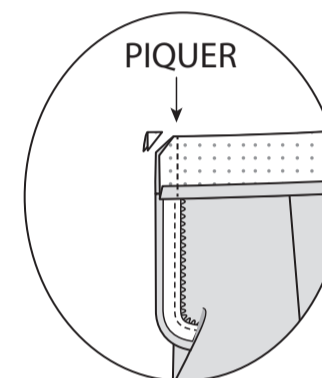
Fermez la fermeture et vérifiez qu'elle ne soit pas visible de l'ENDROIT. Tirez sur les extrémités libres du ruban de la fermeture à l'opposé du rentré. Épinglez la couture restante du côté gauche ensemble au-dessous de la fermeture. Placez le pied à fermeture vers la GAUCHE de sorte que l'aiguille descende à travers l'encoche extérieure du pied. Commencez à piquer à 6 mm au-dessus du point le plus bas et légèrement vers la GAUCHE. Piquez le reste de la couture, en raccordant avec la piqûre précédente.



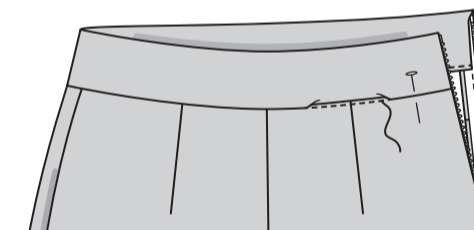
Si la fermeture est plus longue que l'ouverture, utilisez du fil solide pour coudre à la main quelques petits points sur les extrémités des spirales au bas de l'ouverture. Découpez l'extrémité inférieure du ruban à 1.5 cm des points à la main.  
Si vous préférez, dépliez chaque rentré sur le bout de la fermeture et piquez le ruban sur le rentré.



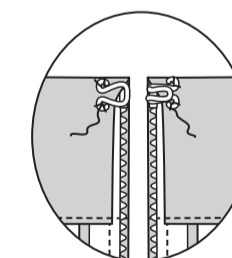
Dépliez les bords de l'ouverture du côté gauche du pantalon, en déroulant les dents de la fermeture à l'opposé du bord de l'ouverture. Endroit contre endroit, pliez la ceinture sur la ligne de pliure. Épinglez ensemble les bords de l'ouverture du côté gauche. En utilisant un pied à fermeture réglable, piquez à 1.3 cm des bords du côté gauche, en maintenant les dents de la fermeture libres. Biaisez les coins. Ne coupez pas les bords du côté gauche.



Retournez la ceinture et les bords du côté gauche vers l'INTÉRIEUR, en déroulant les dents de la fermeture sur place ; pressez.  
Sur l'endroit, étendez la couture de ceinture aux doigts jusqu'à ce que la piqûre précédente soit visible. Piquez sur la partie supérieure de la piqûre précédente.



Si vous préférez, cousez l'agrafe sur le bord supérieur de l'ouverture du côté gauche, comme illustré.



Relevez un ourlet sur le pantalon. Bâtessez près de la pliure. Repliez 6 mm sur le bord non fini. Bâtessez l'ourlet sur place près du bord supérieur. Pressez.

**SURPIQUEZ** l'ourlet le long du bâti supérieur.

