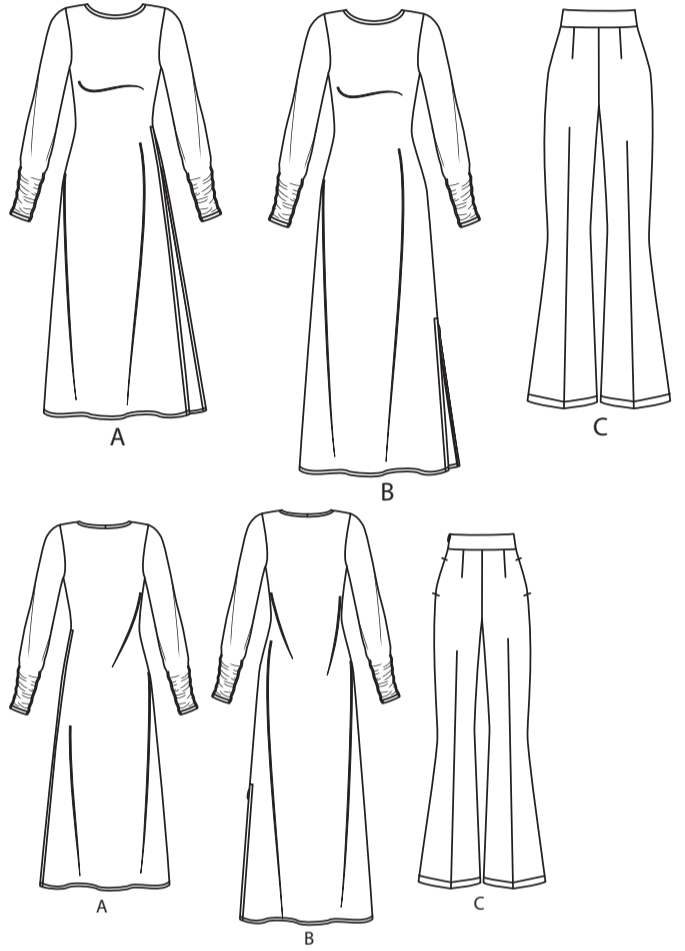
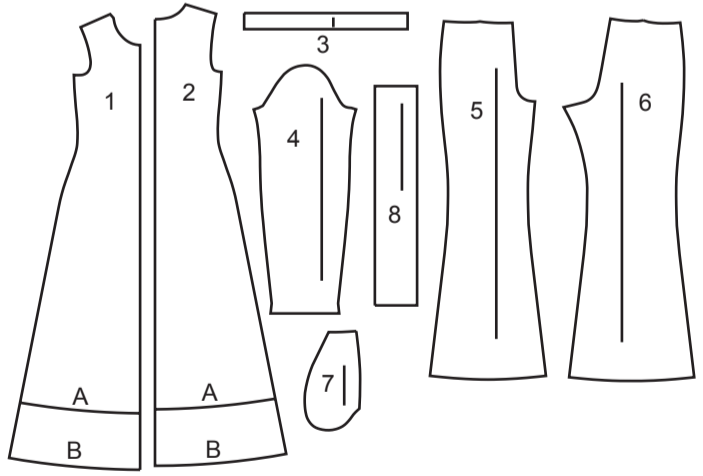


@beautejadore



8 SCHNITTEILE



- 1 VORDERTEIL - A,B
- 2 RÜCKENTEIL - A,B
- 3 NACKENBAND - A,B
- 4 ÄRMEL - A,B
- 5 VORDERTEIL - C
- 6 RÜCKENTEIL - C
- 7 TASCHE - C
- 8 BUND - C

MUSTERMARKIERUNGEN

- FADENLAUF:** Legen Sie die Linie auf den geraden Fadenlauf des Stoffes, parallel zur Webkante oder zum Stoffbruch.
- FALTLINE:** Legen Sie die Linie auf den Stoffbruch.
- KNOPFLOCHMARKIERUNG:** Gibt die genaue Länge und Platzierung der Knopflöcher an.
- KNOPFMARKIERUNG:** Zeigt die Platzierung der Knöpfe an.
- KERBEN UND SYMBOLE:** Für passende Nähte und Ausführungsdetails.
- Bezeichnet die Brustlinie, die Taillinie, die Hüfte und/oder den Bizeps. Die Maße beziehen sich auf den Umfang des fertigen Kleidungsstücks (Körpermaß + Trageerleichterung + Design-Erleichterung). Passen Sie das Schnittmuster bei Bedarf an. Die Maße schließen Falten, Biesen, Abnäher und Nahtzugaben aus.

NAHTZUGABE: 1.5 cm enthalten, sofern nicht anders angegeben, aber nicht auf dem Gewebe aufgedruckt.

GEGEBENENFALLS ANPASSEN

- Verlängern oder verkürzen Sie an den Anpassungslinien (=) oder an den auf dem Muster angegebenen Stellen. Wenn eine größere Länge hinzugefügt wird, müssen Sie eventuell zusätzlichen Stoff kaufen.
- ZUM VERKÜRZEN:** Falten Sie entlang der Anpassungslinie. Machen Sie eine Falte mit der Hälfte der benötigten Menge. Aufkleben.
- ZUM VERLÄNGERN:** Schneiden Sie zwischen den Anpassungslinien. Verteilen Sie den Betrag nach Bedarf, halten Sie die Kanten parallel. Kleben Sie über das Papier.

Wenn die Änderungslinien nicht auf dem Gewebe liegen, verlängern oder kürzen Sie an der unteren Kante.

SCHNEIDEN UND MARKIEREN

- SCHRUMPFEN** Sie den **STOFF**, wenn er nicht als vorgeschrumpt gekennzeichnet ist. Drücken Sie.
- KREISEN** Sie die **ZEICHNUNG** für Modell, Größe, Stoffbreite. Verwenden Sie das Auflageplan **MIT STRICHRICHTUNG** für Stoffe mit Einwegmustern, Strichrichtung, Flor oder Oberflächenschattierung. Da die meisten Maschenwaren Oberflächenschattierungen aufweisen, wird ein Auflageplan mit Strichrichtung verwendet.
- Für **DOPPELTE DICKE (MIT STOFFBRUCH)** - falten Sie den Stoff rechts auf rechts.
- *DOPPELTE DICKE (OHNE STOFFBRUCH)** - Für Stoffe mit Strichrichtung falten Sie den Stoff quer, rechts auf rechts. Markieren Sie wie gezeigt. Schneiden Sie entlang der Querfalte des Stoffes (A). Drehen Sie die obere Lage um 180°, so dass die Pfeile in die gleiche Richtung zeigen, und legen Sie über die untere Lage, rechts auf rechts (B).
- ★ Schneiden Sie zuerst die anderen Teile aus, so dass genügend Stoff zum Zuschneiden dieses Teils vorhanden ist. Öffnen Sie den Stoff. Schneiden Sie bei "Schnitt 1"-Teilen das Teil einmal auf einer einzelnen Dicke mit der Stoffseite nach oben auf der rechten Seite des Stoffes zu.
- Das Schnittmuster kann Schnittlinien für mehrere Größen enthalten. Wählen Sie die richtige Schnittlinie oder die Schnittmusteranteile für Ihre Größe aus.
- Legen Sie vor dem **SCHNEIDEN** alle Teile entsprechend dem Auflageplan auf den Stoff. Stecken Sie. (**Die Auflagepläne zeigen die ungefähre Position der Schnittmusteranteile; die Position kann je nach Schnittmustergröße variieren. Position kann je nach Schnittmustergröße variieren.**) Schneiden Sie **GENAU** aus, indem Sie die Kerben nach außen schneiden.
- Bevor Sie das Schnittmuster entfernen, **ÜBERTRAGEN SIE DIE MARKIERUNGEN** und Konstruktionslinien auf die linke Seite des Stoffes, indem Sie die Methode mit Nadel und Kreidestift oder Pauspapier und Schneiderrad verwenden. Markierungen, die auf der rechten Seite des Stoffes benötigt werden, sollten Faden nachgezeichnet werden.
- HINWEIS:** Kästchen mit gestrichelten Linien (a1 bis c1) in den Auflageplänen stellen Teile dar, die nach den angegebenen Maßen geschnitten wurden.

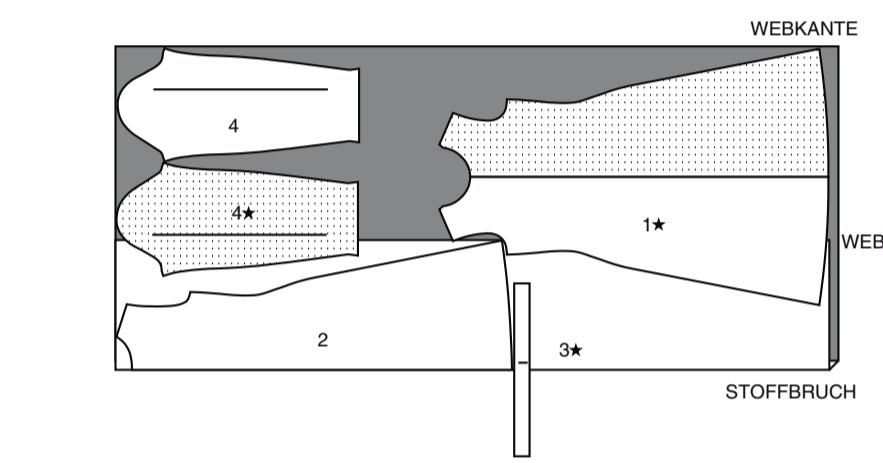
ZUSCHNITTPLÄNE

RECHTE MUSTERSEITE	LINKE MUSTERSEITE	RECHTE STOFFSEITE	LINKE STOFFSEITE

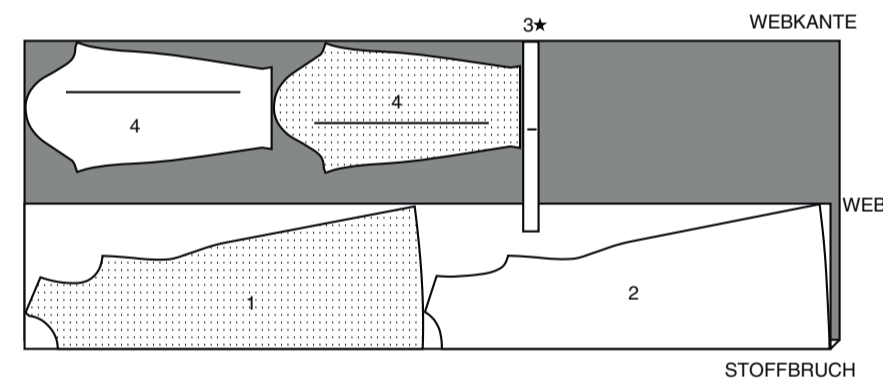
KLEID A

Teile: 1-2-3-4

150 cm
mit Strichrichtung
Größen 8-10-12-14-16-18



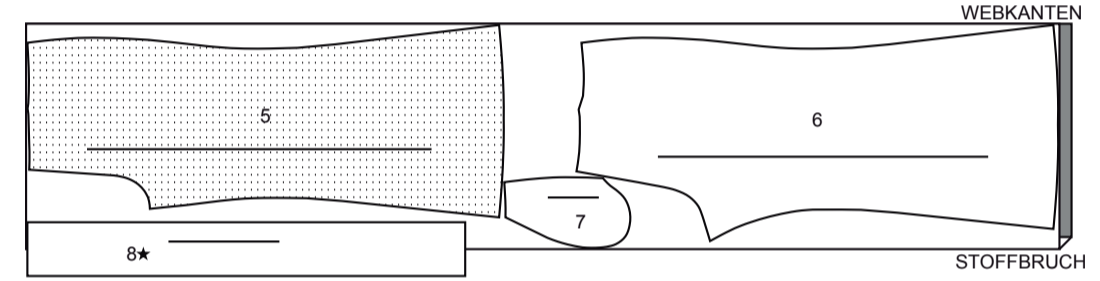
150 cm
mit Strichrichtung
Größen 20-22-24-26



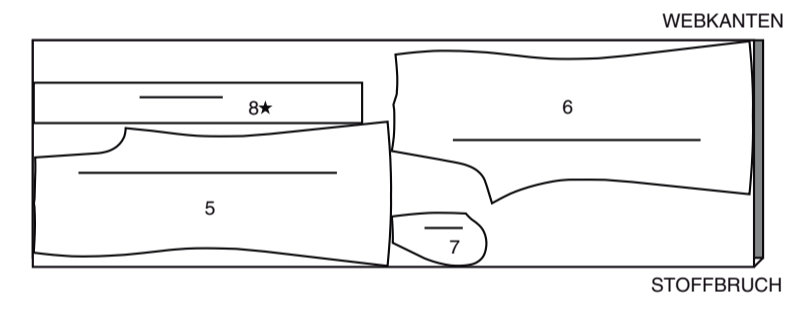
HOSE C

Teile: 5-6-7-8

115 cm
mit Strichrichtung
alle Größen



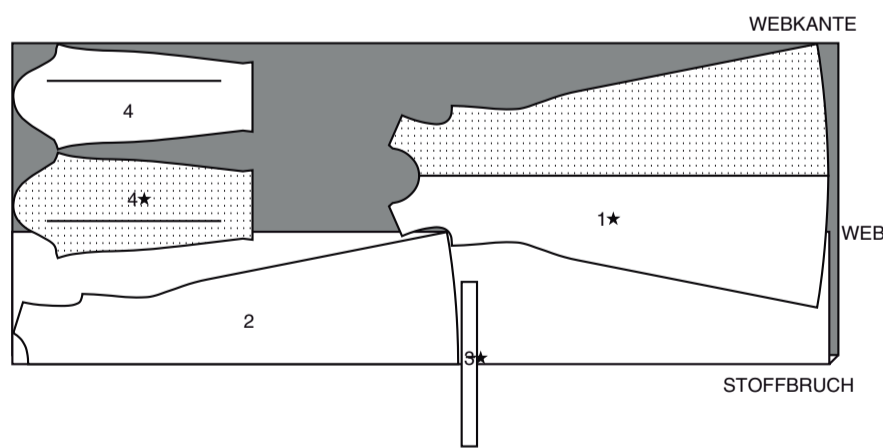
150 cm
mit Strichrichtung
alle Größen



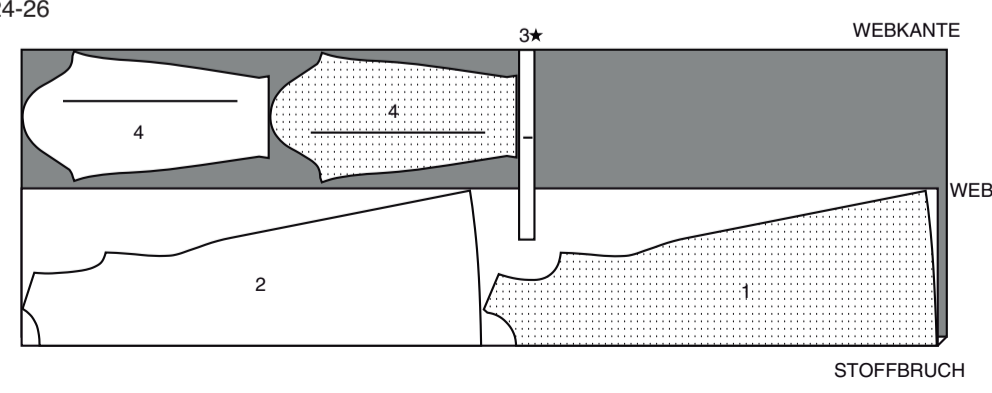
KLEID B

Teile: 1-2-3-4

150 cm
mit Strichrichtung
Größen 8-10-12-14



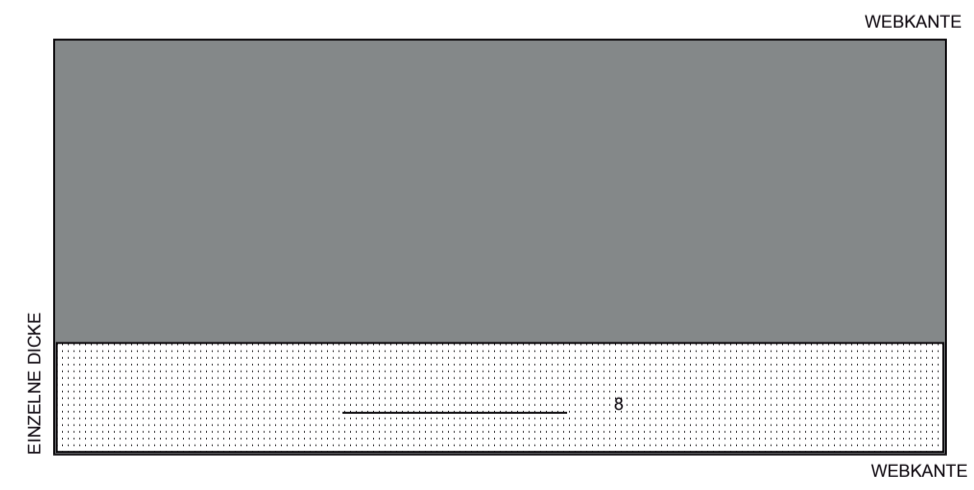
150 cm
mit Strichrichtung
Größen 16-18-20-22-24-26



EINLAGE C

Teil: 8

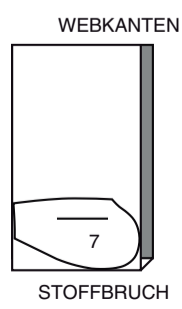
51 cm
alle Größen



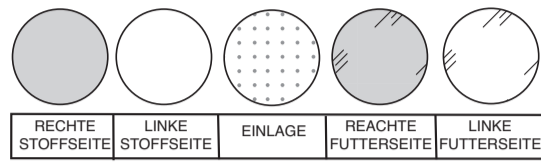
FUTTER C (TASCHEN)

Teil: 7

115 cm
ohne Strichrichtung
alle Größen

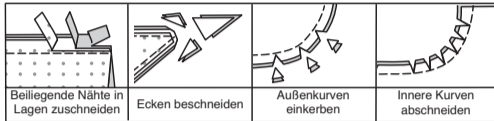


NÄHINFORMATIONEN STOFFSCHLÜSSEL



NAHTZUGABEN

Es sind 1.5 cm Nahtzugaben im Schnittmuster berücksichtigt, sofern nicht anders angegeben.



STECKEN UND ANPASSEN

Stecken oder heften Sie die Nähte, RECHTS AUF RECHTS, mit passenden Einkerbungen. Passen Sie das Kleidungsstück an, bevor Sie die Hauptnähte nähen.

BÜGELN

Bügeln Sie die Nahtzugaben flach; öffnen Sie sie dann, sofern nicht anders angegeben. Stecken Sie wo nötig, damit sie flach liegen.

GLOSSAR

Nähbegriffe, die in der Nähanleitung in **FETTDRUCK** erscheinen, werden im Folgenden erklärt.

DOPPELSTICHEN - Nähen Sie die Naht entlang der Nahtlinie; nähen Sie mit einem Geradstich ODER einem Zickzackstich noch einmal 6 mm von der Nahtzugabe entfernt; schneiden Sie dicht an der zweiten Naht zu ODER versäubern Sie die Naht.

EINHALTEN - Nähen Sie entlang der Nahtlinie mit langen Maschinenstichen. Ziehen Sie die Fadenenden beim Anpassen an die Passform.

HINWEIS: Machen Sie bei Schulteransätzen eine zweite Reihe langer Maschinenstiche in 6 mm Abstand von der Nahtzugabe, um mehr Kontrolle zu haben.

KNAPPKANTIG NÄHEN - Nähen Sie dicht an der fertigen Kante oder Naht.

VERSÄUBERN - Nähen Sie 6 mm von der Schnittkante entfernt und versäubern Sie mit einer der folgenden Methoden ab: (1) mit Hilfe einer Zickzackschere ODER (2) mit Overlockstichen ODER (3) entlang der Steppnaht wenden und dicht an der Falte nähen ODER (4) mit Hilfe einer Overlock-Maschine.

SCHMALER SAUM - Saum einschlagen, bügeln und bei Bedarf die Fülle eindrücken. Öffnen Sie den Saum. Wieder einschlagen, so dass die Schnittkante entlang der Falte liegt; bügeln. Entlang der Falte einschlagen; nähen.

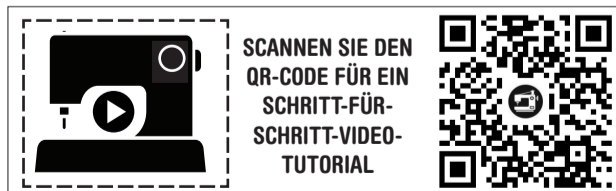
OPTIONAL FÜR SÄUME: Bringen Sie ein Nahtbindeband an.

SÄUMEN - Nadel durch eine gefaltete Kante schieben, dann einen Faden des darunter liegenden Stoffes aufnehmen.

FESTSTEPHEN - Nähen Sie 3 mm von der Nahtlinie in der Nahtzugabe (normalerweise 1,3 cm von der Schnittkante).

ABSTEPHEN - Nähen Sie auf der Außenseite 6 mm von der Kante, der Naht oder der vorherigen Naht entfernt, wobei Sie den Nähfuß als Führung verwenden, oder nähen Sie an den in der Anleitung angegebenen Stellen.

UNTERSTEPHEN - Öffnen Sie den Besatz oder die Unterseite des Kleidungsstücks; nähen Sie auf der Nahtzugabe dicht an der Naht.



SCANNEN SIE DEN QR-CODE FÜR EIN SCHRITT-FÜR-SCHRITT-VIDEO-TUTORIAL

@beautejadore

NÄHANLEITUNGEN

KLEID A, B

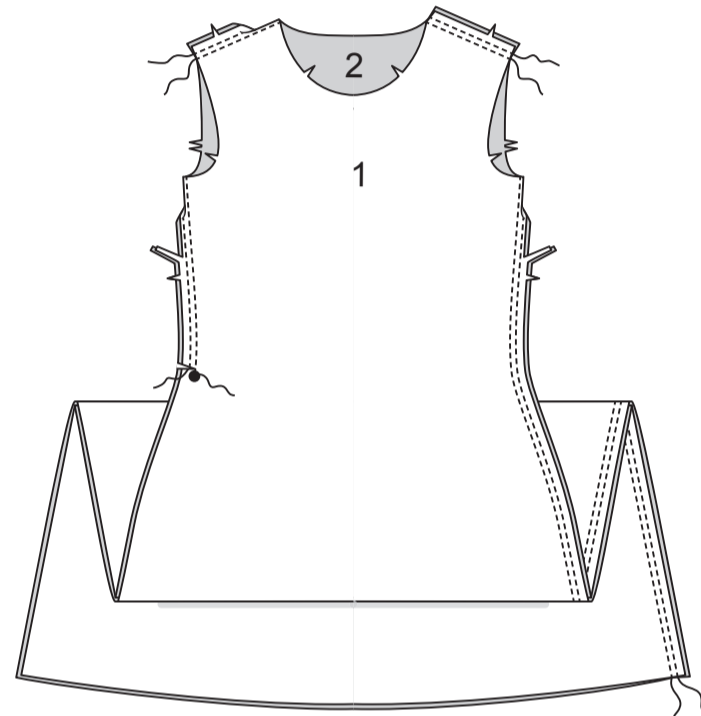
HINWEIS: Spannen Sie den Stoff beim Nähen gleichmäßig vor und hinter der Nadel.

HINWEIS: Unter jeder Unterüberschrift wird, sofern nicht anders angegeben, das erste Modell abgebildet.

VORDER- UND RÜCKENTEIL

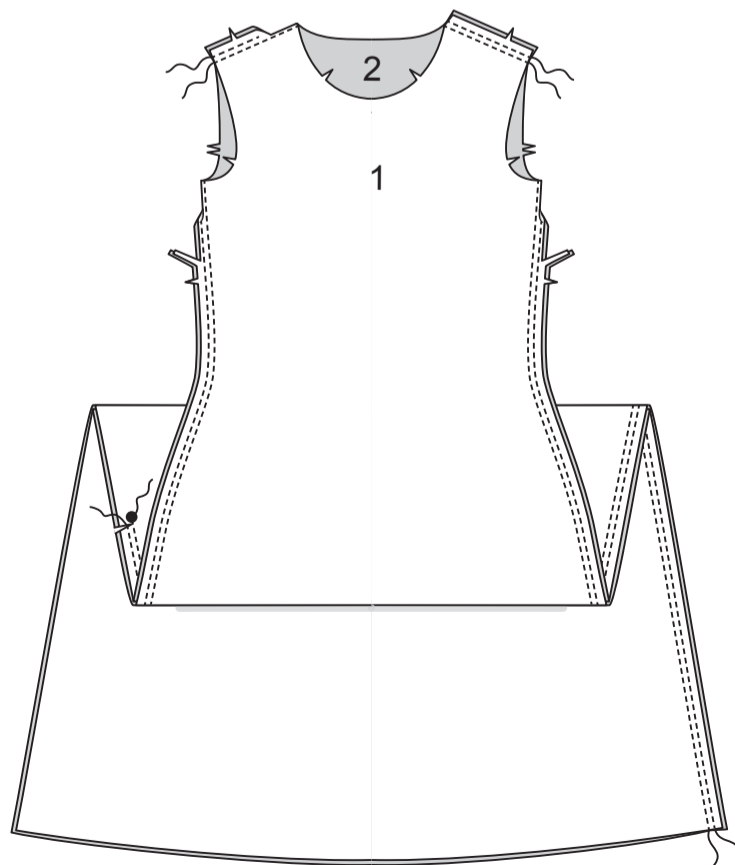
Modell A:

Nähen Sie mit **DOPPELSTICHEN** das VORDERTEIL (1) an RÜCKENTEIL (2) an den Schultern und auf der rechten Seite. Bügeln Sie die Nähte zum Rückenteil hin. Stecken Sie das Vorderteil an der linken Seitenkante auf das Rückenteil. Nähen Sie, endend am großen Punkt. Schneiden Sie die linke Seitennahtzugabe 1 cm über dem großen Punkt ein. Nähen Sie erneut 6 mm von der Nahtzugabe oberhalb des Clips entfernt. Beschneiden Sie dicht an der zweiten Naht. Bügeln Sie die Naht zum Rückenteil hin.



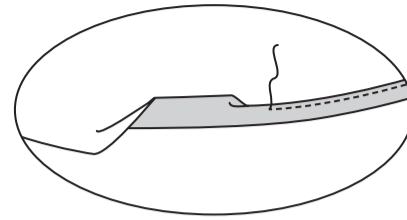
Modell B:

Nähen Sie mit **DOPPELSTICHEN** das VORDERTEIL (1) an RÜCKENTEIL (2) an den Schultern und auf der rechten Seite. Stecken Sie das Vorderteil an der linken Seitenkante auf das Rückenteil. Nähen Sie, endend am großen Punkt. Schneiden Sie die linke Seitennahtzugabe 1 cm über dem großen Punkt ein. Nähen Sie erneut 6 mm von der Nahtzugabe oberhalb des Clips entfernt. Beschneiden Sie dicht an der zweiten Naht. Bügeln Sie die Naht zum Rückenteil hin.



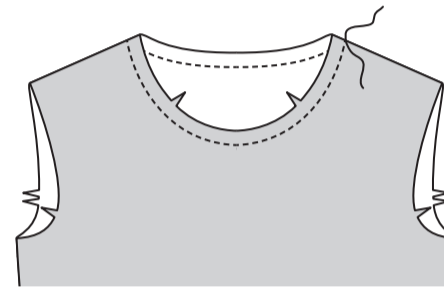
Modelle A, B:

Nähen Sie einen **SCHMALEN SAUM** an der Unterkante des Kleides.

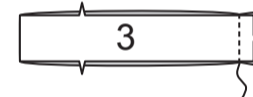


NACKENBAND

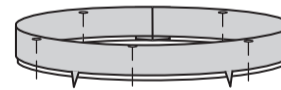
STEPHEN Sie die Halsausschnittkante des Kleides **FEST**.



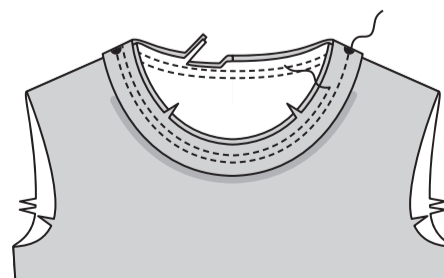
Nähen Sie die Enden des **HALSAUSSCHNITTBANDES** (3) zusammen.



Links auf links falten sie das Halsausschnittband der Länge nach in die Hälfte; bügeln Sie leicht. Stecken Sie die Schnittkanten zusammen.

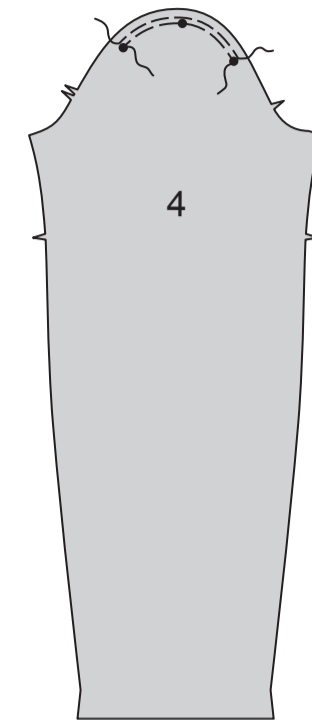


Das Halsband am Halsausschnitt feststecken, wobei die Mitten übereinstimmen und die kleinen Punkte an den Schulternähten platzieren. Nähen Sie, dehnen Sie dabei das Halsausschnittband, damit es passt. Nähen Sie erneut mit 6 mm Abstand in der Nahtzugabe. Schneiden Sie neben der Naht zurück. Bügeln Sie die Naht hin und drücken Sie das Band nach außen.



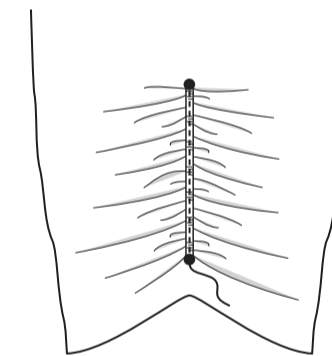
ÄRMEL UND ABSCHLUSS

HALTEN Sie die obere Kante des **ÄRMELS** (4) zwischen den äußeren kleinen Punkten **EIN**.

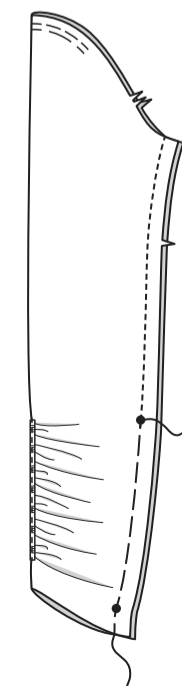


ÄRMEL UND ABSCHLUSS

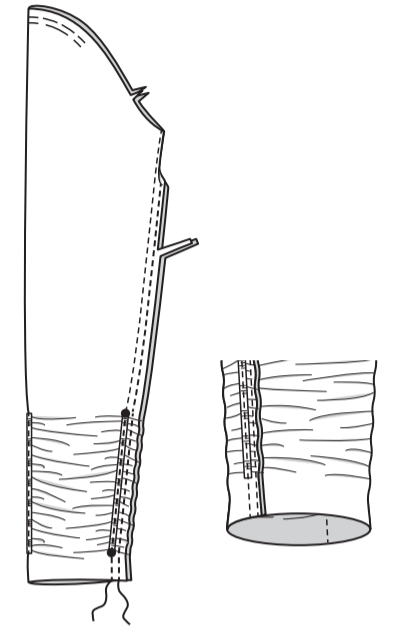
Schneiden Sie vier 15 cm lange Stücke des Gummibands zu. Stecken Sie für jeden Ärmel auf der linken Seite ein Stück Gummiband zwischen den kleinen Punkten auf den Ärmel, zentriert über der Nahtlinie. Nähen Sie entlang der Mitte des Gummibands, wobei Sie das Gummiband beim Nähen dehnen. **HINWEIS:** Das restliche Gummiband wird später verwendet.



Nähen Sie die Ärmelnaht und beenden Sie die Naht am oberen kleinen Punkt. Heften Sie die Naht unterhalb des oberen kleinen Punktes. Bügeln Sie die Nahtzugaben flach.

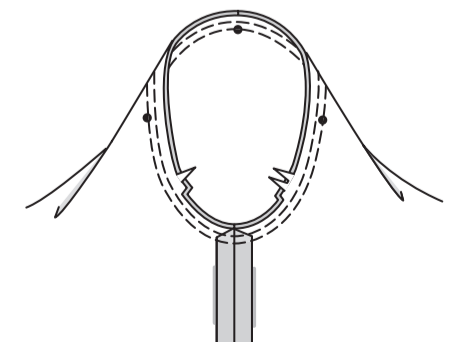


Stecken Sie für jeden Ärmel ein Stück Gummiband auf die Ärmelnaht, zwischen den kleinen Punkten, mittig über der Heftung. Nähen Sie entlang der Mitte des Gummibands, wobei Sie das Gummiband beim Nähen dehnen und mit der vorherigen Naht verbinden. Nähen Sie erneut mit 6 mm Abstand in der Nahtzugabe. Schneiden Sie dicht an der Naht ab, achten Sie dabei darauf, das Gummiband nicht einzuschneiden. Bügeln Sie die Naht zum Rückenteil hin.

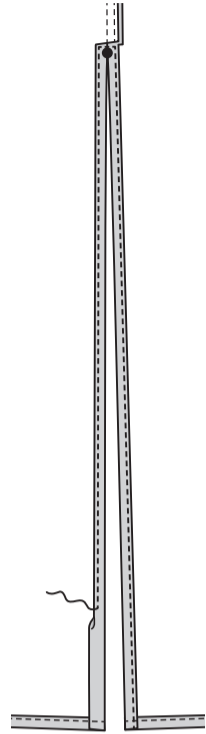


Drehen Sie den Ärmelsaum um. Heften Sie dicht an der Falte. Drehen Sie 6 mm an der Schnittkante ein. Heften Sie den Saum dicht an der Oberkante fest. Bügeln Sie. **STEPHEN** Sie den Saum entlang der oberen Heftung **AB**.

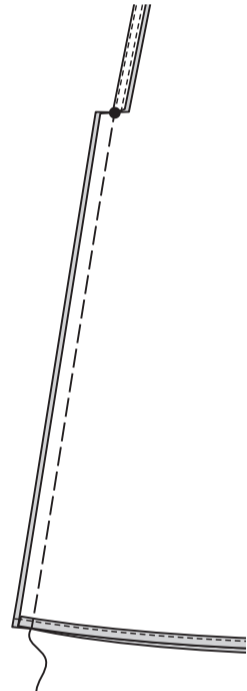
Stecken Sie den Ärmel rechts auf rechts in den Armausschnitt, setzen Sie den mittleren kleinen Punkt auf die Schulternaht, sodass die restlichen kleinen Punkte übereinstimmen. Passen Sie die Form an; heften Sie sie. Nähen Sie. Nähen Sie erneut mit 6 mm Abstand in der Nahtzugabe. Beschneiden Sie dicht an der zweiten Naht. Bügeln Sie die Nahtzugaben flach. Wenden Sie die Naht zum Ärmel hin.



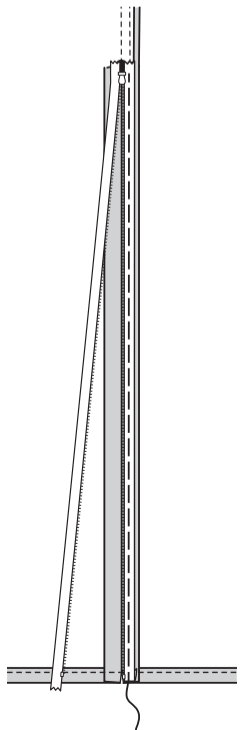
Nähen Sie einen 1.5 cm **SCHMALEN SAUM** an den seitlichen Öffnungskanten, der sich über dem großen Punkt verjüngt. Beim Nähen 6 mm oberhalb des großen Punktes über die Naht drehen.



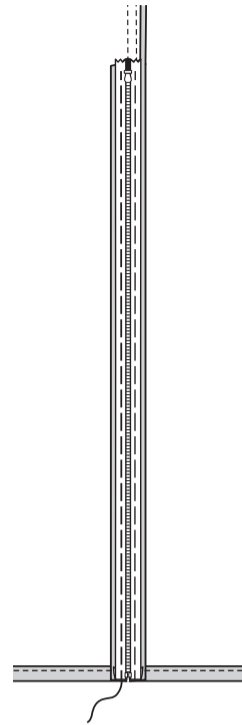
Modell B:
Heften Sie die Öffnungskanten der linken Seite entlang der Nahtlinie unterhalb des großen Punktes zusammen. Bügeln Sie.



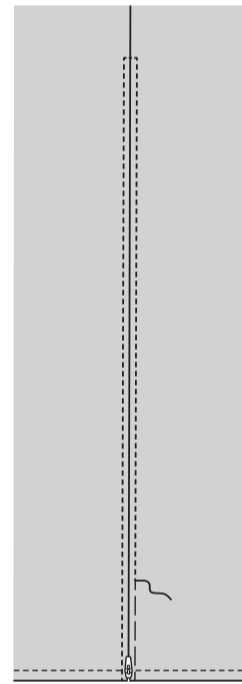
Öffnen Sie den Reißverschluss; legen Sie ihn mit der Vorderseite nach unten auf die verlängerte Nahtzugabe, platzieren Sie den Reißverschlussanschlag am großen Punkt und die Reißverschlusszähne auf der Nahtlinie. Heften Sie in der Mitte des Reißverschlussbandes, halten Sie das Kleid frei und drehen Sie das Ende des Reißverschlussbandes wie gezeigt über den Saum. Bügeln Sie. **SÄUMEN** Sie die Enden.



Schließen Sie den Reißverschluss; drehen Sie die Zuglasche nach unten. Breiten Sie das Rückenteil flach aus. Heften Sie knapp 6 mm von den Reißverschlusszähnen und über die Oberkante. Wenden Sie das obere Ende des Reißverschlussbandes über die Nahtzugabe. **SÄUMEN** Sie die Enden.



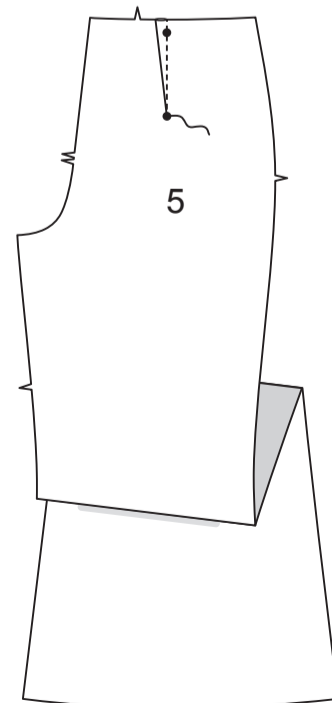
Nähen Sie auf der Außenseite mit einem Reißverschlussfuß wie gezeigt entlang der Heftung durch alle Dicken. Entfernen Sie die Heftung.



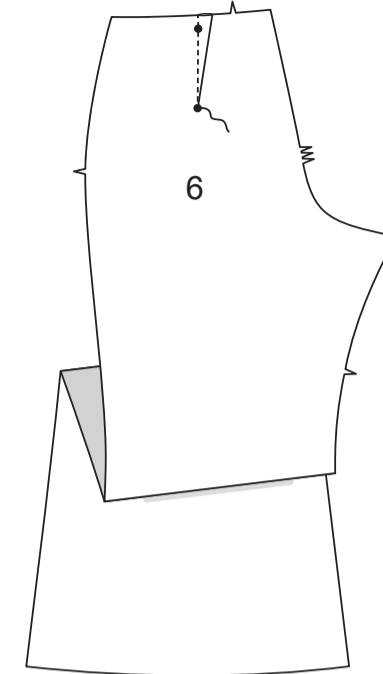
HOSE C

VORDER- UND RÜCKENTEIL

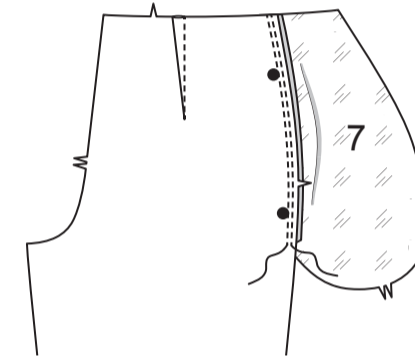
Nähen Sie einen Abnäher im VORDERTEIL (5). Bügeln Sie den Abnäher zur Mitte hin.



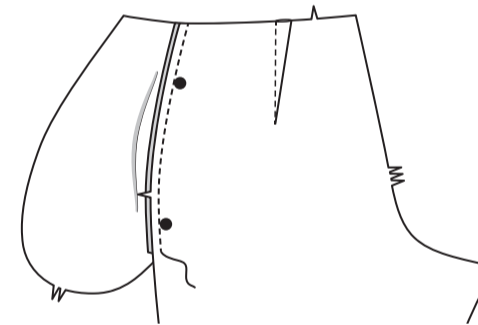
Nähen Sie den Abnäher im RÜCKENTEIL (6). Bügeln Sie den Abnäher zur Mitte hin.



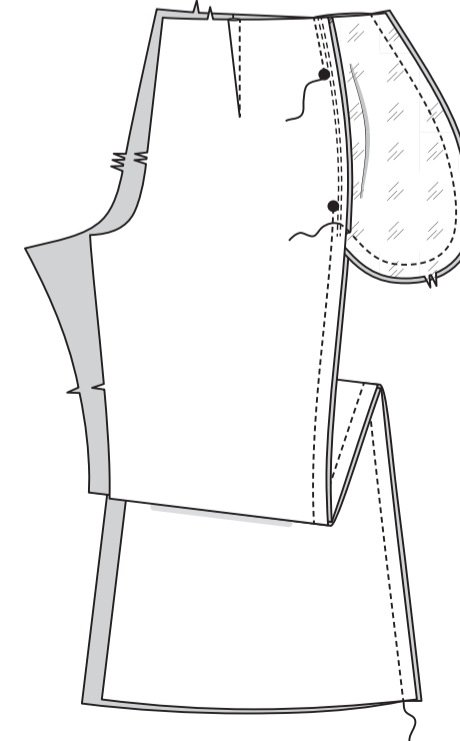
Nähen Sie ein **TASCHEITEIL (7)** (Futter) an der rechten Vorderseite der Hose in einer 6 mm Naht. Bügeln Sie die Naht zur Tasche hin. **STEPHEN** Sie die Tasche **UNTER**.



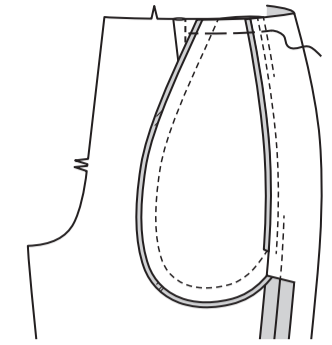
Nähen Sie ein Taschenteil (Stoff) mit einer 6-mm-Naht seitlich auf das rechte Rückenteil. Bügeln Sie die Naht zur Tasche hin. **HINWEIS:** Die verbleibenden Taschenteile werden später verwendet.



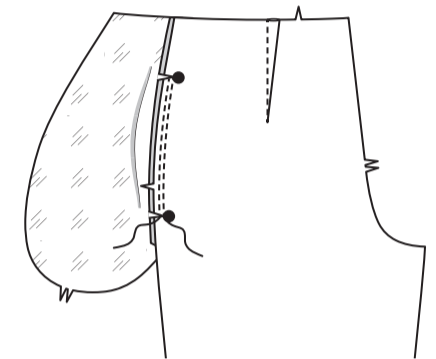
Nähen Sie das rechte Vorder- und Rückenteil an den Seiten zusammen, lassen Sie dabei zwischen den großen Punkten offen. Nähen Sie die Taschenkanten an den Seitennähten zusammen.



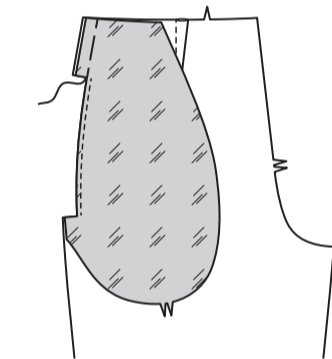
Schneiden Sie die rückw. Nahtzugaben zur Tasche ein. Wenden Sie die Tasche entlang der Nahtlinie nach vorn; bügeln Sie sie. Heften Sie über die Oberkante.



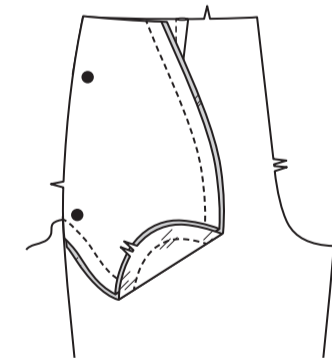
Stecken Sie das restliche Taschenteil (Futter) seitlich auf die linke Vorderseite der Hose. Nähen Sie zwischen den großen Punkten mit einer 6 mm Naht. Schneiden Sie die Nahtzugaben wie gezeigt an den großen Punkten ein. **STEPHEN** Sie die Tasche zwischen den Clips **UNTER**.



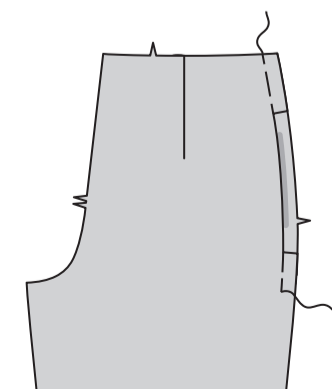
Wenden Sie die Tasche nach innen; bügeln Sie sie. Heften Sie die Schnittkanten oberhalb des oberen Clips links auf links, so dass die Tasche frei bleibt, wie abgebildet.



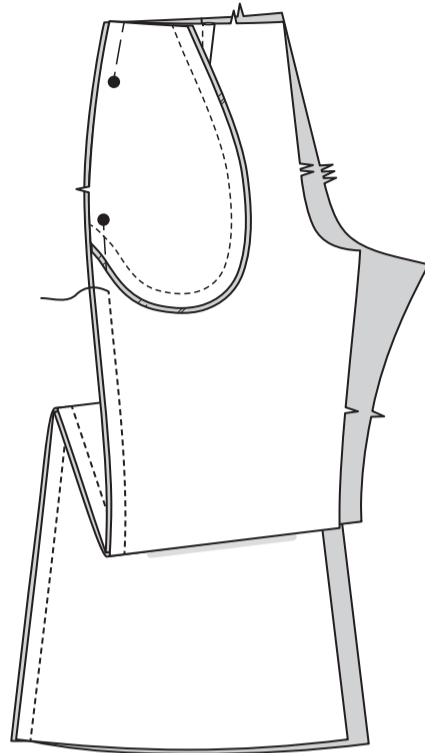
Stecken Sie das restliche Taschenteil (Stoff) rechts auf rechts auf das linke Taschenfutter. Nähen Sie die Außenkante wie gezeigt.



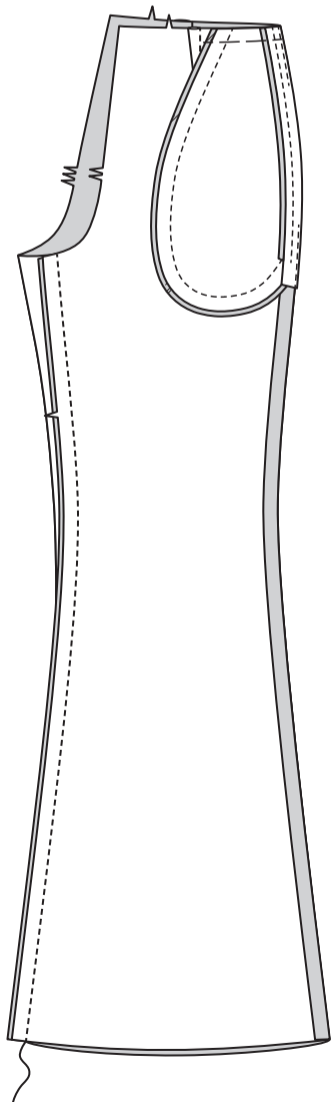
Wenden Sie die Tasche. Heften Sie über die obere Kante und die Seitenkante unterhalb des unteren Clips.



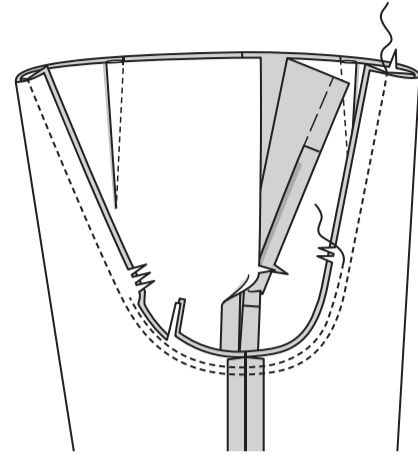
Nähen Sie das linke Vorderteil und das linke Rückenteil an der Seite zusammen, lassen Sie dabei von 7.5 cm unterhalb des unteren großen Punktes bis zur Oberkante offen.



Nähen Sie das Vorderteil an das Rückenteil an der inneren Beinnaht.

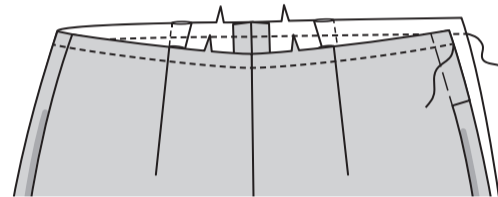


Wenden Sie für die Schrittnaht ein Hosenbein auf die rechte Seite; stecken Sie das andere Hosenbein hinein. Nähen Sie die Schrittnaht. Nähen Sie erneut 6 mm von der Nahtzugabe entfernt entlang der Kurve, wie gezeigt. Beschneiden Sie dicht an der zweiten Naht.

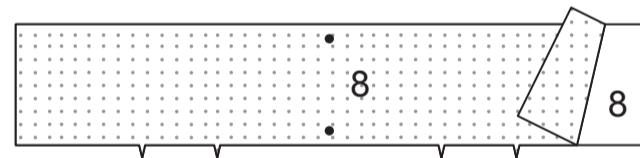


BUND, REISSVERSCHLUSS UND ABSCHLUSS

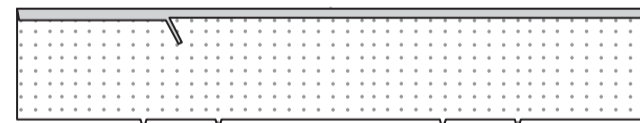
STEPHEN Sie die obere Hosenkante **FEST**.



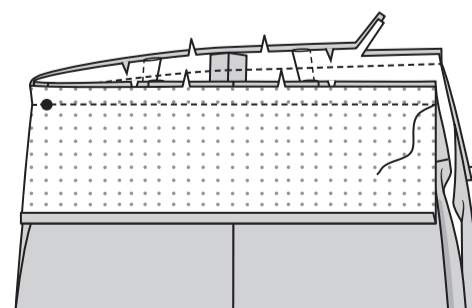
Stecken Sie die **EINLAGE** auf die linke Seite des **BUNDES** (8). Bügeln Sie gemäß den Anweisungen des Herstellers.



Drehen Sie die lange, nicht eingekerbte Kante des Bunds um 1.3 cm. Bügeln Sie. Schneiden Sie die gebügelte Nahtzugabe auf 1 cm zurück.

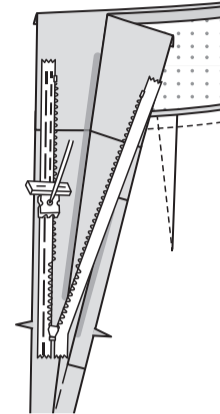


Stecken Sie den Bund rechts auf rechts an die Oberkante der Hose, wobei die Mittelpunkte und der kleine Punkt mit der Seitennaht übereinstimmen. Nähen Sie. Beschneiden. Bügeln Sie die Naht zur Hose hin.

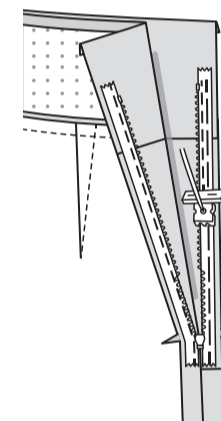


HINWEIS: Der Reißverschluss ist länger als die Reißverschlussöffnung und wird nach dem Einsetzen des Reißverschlusses angepasst.

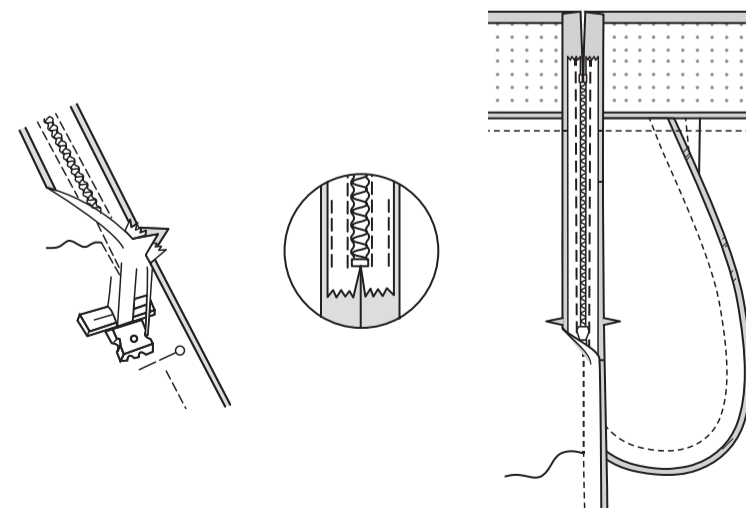
HINWEIS: Nähen Sie den unsichtbaren Reißverschluss mit einem unsichtbaren Reißverschlussfuß. Öffnen Sie den Reißverschluss und bügeln Sie das Band mit einem kühlen Bügeleisen. Stecken Sie auf der **AUSSENSEITE** die **RECHTE** Seite des Reißverschlusses mit der Vorderseite nach unten auf die **RECHTE** Seite der Reißverschlussöffnung. Legen Sie die Spule entlang der Nahtlinie an, das Band innerhalb der Nahtzugabe und den oberen Anschlag 3 mm unterhalb der Bundfalte an, wie gezeigt. Heften Sie mit der Hand entlang der Mitte des Bandes. Positionieren Sie den Reißverschlussfuß am oberen Ende des Reißverschlusses mit der **RECHTEN** Nut des Fußes über der Spule. Nähen Sie entlang des Bandes bis zum unteren großen Punkt. Steppen Sie mit Rückstichen zur Verstärkung.



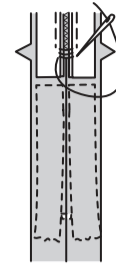
Stecken Sie die verbleibende Hälfte des Reißverschlusses auf der **LINKEN** Seite der Reißverschlussöffnung auf die gleiche Weise fest. Achten Sie darauf, dass die oberen Kanten des Kleidungsstücks gleichmäßig sind. Heften Sie mit der Hand entlang der Mitte des Bandes. Positionieren Sie den Reißverschlussfuß am oberen Ende des Reißverschlusses mit der **LINKEN** Rille über der Spule. Nähen Sie entlang des Bandes bis zum unteren großen Punkt, lassen Sie dabei die vordere Taschenöffnung frei. Steppen Sie mit Rückstichen zur Verstärkung.



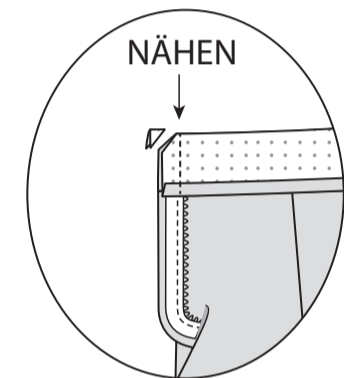
Schließen Sie den Reißverschluss und prüfen Sie, ob er von **AUSSEN** unsichtbar ist. Ziehen Sie die freien Enden des Reißverschlussbandes von der Nahtzugabe weg. Stecken Sie die verbleibende linke Seitennaht unterhalb des Reißverschlusses zusammen. Positionieren Sie den Reißverschlussfuß ganz nach **LINKS**, sodass die Nadel durch die äußere Kerbe des Fußes nach unten geht. Beginnen Sie mit dem Nähen der Naht 6 mm oberhalb des untersten Stiches und leicht nach **LINKS**. Nähen Sie den Rest der Naht und schließen Sie dabei an die vorherigen Nähte an.



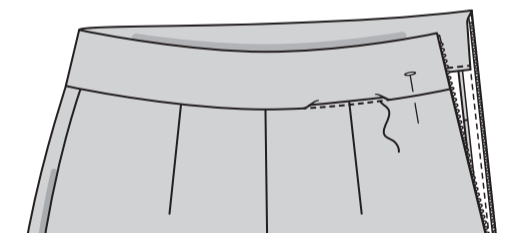
Wenn der Reißverschluss länger als die Öffnung ist, nähen Sie mit einem starken Faden ein paar kleine Stiche über die Enden der Spulen am Ende der Öffnung. Schneiden Sie das untere Ende des Reißverschlussbandes bis auf 1.5 cm an die Handstiche heran ab. Wenn Sie es bevorzugen, öffnen Sie jede Nahtzugabe am Ende des Reißverschlusses und nähen Sie das Band auf die Nahtzugabe.



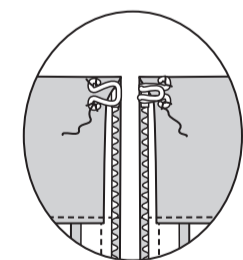
Öffnen Sie die linken seitl. Öffnungskanten der Hose und rollen Sie dabei die Reißverschlusszähne von der Öffnungskante weg. Falten Sie den Bund rechts auf rechts entlang der Faltlinie. Stecken Sie die Öffnungskanten der linken Seite zusammen. Verwenden Sie einen verstellbaren Reißverschlussfuß und nähen Sie 1.3 cm von der linken Seitenkante entfernt, wobei die Reißverschlusszähne frei bleiben. Beschneiden Sie die Ecken. Beschneiden Sie die linken Seitenkanten nicht.



Drehen Sie den Bund und die linken Seitenkanten nach **INNEN**, rollen Sie die Reißverschlusszähne wieder ein und bügeln Sie. An der Außenseite spreizen Sie die Bundnaht mit den Fingern, bis die vorherige Naht sichtbar ist. Nähen Sie über die vorherige Naht.



Wenn Sie möchten, nähen Sie Haken und Öse an die obere Kante der linken Seitenöffnung, wie gezeigt.



Drehen Sie den Hosensaum hoch. Heften Sie dicht an der Falte. Drehen Sie 6 mm an der Schnittkante ein. Heften Sie den Saum dicht an der Oberkante fest. Bügeln Sie. **STEPHEN** Sie den Saum entlang der oberen Heftung **AB**.

