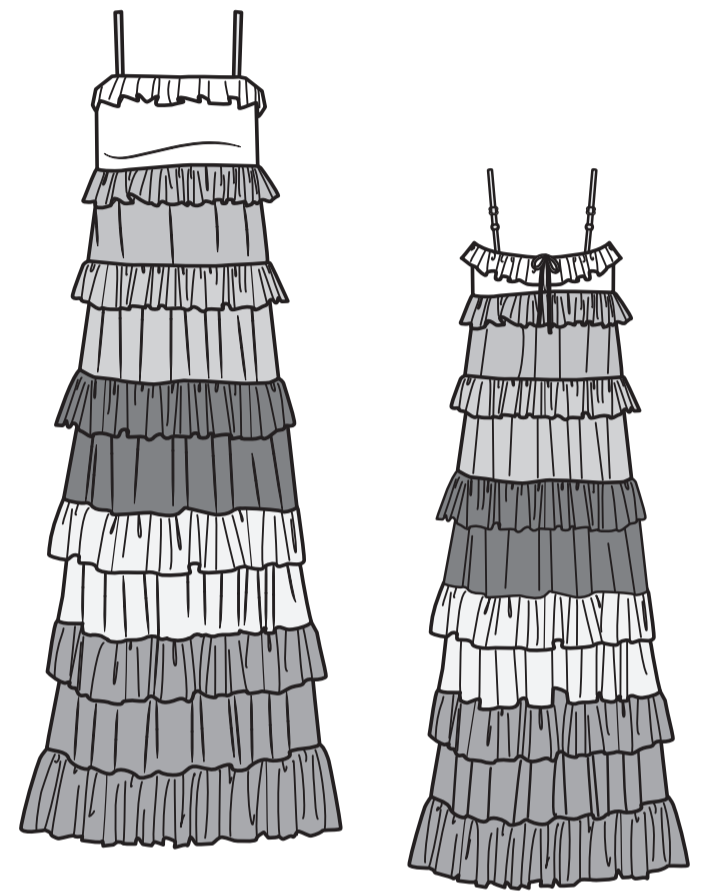
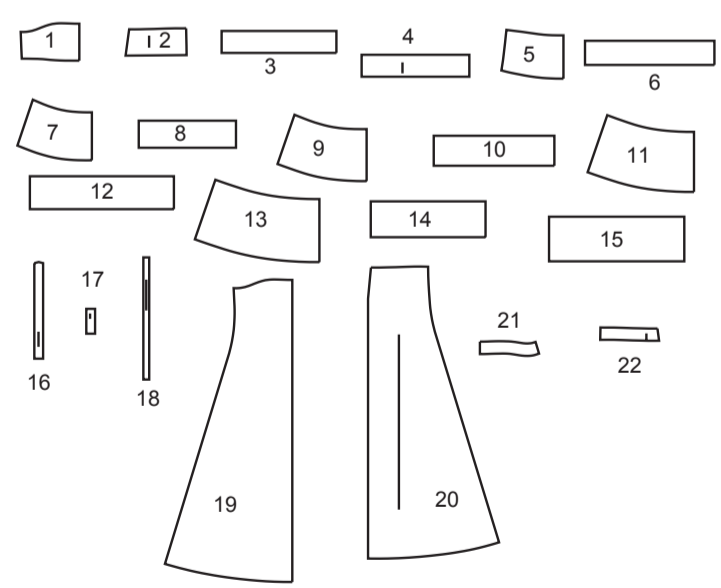




@thecornyrainbow



22 PIÈCES DU PATRON



- 1 CORSAGE DEVANT
- 2 CORSAGE DOS
- 3 VOLANT DEVANT
- 4 VOLANT DOS
- 5 RANG 1
- 6 VOLANT A
- 7 RANG 2
- 8 VOLANT 2
- 9 RANG 3
- 10 VOLANT 3
- 11 RANG 4
- 12 VOLANT 4
- 13 RANG 5
- 14 VOLANT 5
- 15 VOLANT INFÉRIEUR
- 16 BRETELLE DEVANT
- 17 BRETELLE DOS
- 18 ATTACHE
- 19 DESSOUS DE ROBE DEVANT
- 20 DESSOUS DE ROBE DOS
- 21 PAREMENTURE DEVANT
- 22 PAREMENTURE DOS

MARQUES DU PATRON

- LIGNE DE DROIT-FIL:** Posez sur le droit-fil du tissu parallèle à la lisière ou à la pliure.
- LIGNE DE PLIURE:** Placez la ligne sur la pliure du tissu.
- MARQUE DE BOUTONNIÈRE:** Indique la longueur exacte et l'emplacement des boutons.
- MARQUE DE BOUTON:** Indique l'emplacement du bouton.
- REPÈRES ET SYMBOLES:** Pour faire coïncider les coutures et les détails d'assemblage.
- Indique la Ligne de Poitrine, Ligne de Taille, les Hanches et/ou le Tour de Bras. Les Mesures font référence à la circonférence du Vêtement Fini (Mesures du corps + Aisance confort + Aisance mode). Ajustez le patron si nécessaire. La mesure ne comprend pas les plis, les pinces et les rentrés.
- RENTRÉ DE COUTURE COMPRIS:** 1.5cm, sauf différemment indiqué, mas pas imprimé sur le patron.

ADAPTER SI NÉCESSAIRE

- Allongez ou raccourcissez aux lignes d'ajustement (=) ou où il est indiqué sur le patron. S'il faut ajouter une longueur considérable, vous pouvez acheter du tissu supplémentaire.
- POUR RACCOURCIR:** Pliez le long de la ligne d'ajustement. Faire une pliure la moitié de la quantité nécessaire. Adhère en place.
- POUR ALLONGER:** Coupez entre les lignes d'ajustement. Étendez la quantité nécessaire, en tenant les bords parallèles. Adhère sur le papier.
- Lorsque les lignes de Modification ne se trouvent pas sur le patron, allongez ou raccourcissez au bord inférieure.

COUPER ET MARQUER

- RÉTRÉCISSEZ LE TISSU** qui n'est pas étiqueté prérétrécit. Repassez.
- ENFERMEZ LE PLAN DE COUPE** pour le Modèle, la Taille, la Largeur du Tissu. Utilisez les plans de coupe **AVEC SENS** pour les tissus à dessins dans une seule direction, sens, poil ou surfaces nuancées. Puisque la plupart de tissus de tricot ont la surface nuancée, on utilise un plan de coupe avec sens.
- Pour les **ÉPAISSEURS DOUBLES (AVEC PLIURE)**, pliez le tissu endroit contre endroit.
- * **ÉPAISSEURS DOUBLES (SANS PLIURE)** - Pour les tissus avec sens, pliez le tissu transversalement, endroit contre endroit. Marquez comme illustré. Coupez le long de la pliure transversale du tissu (A). Retournez l'épaisseur supérieure sur 180° pour que les flèches aillent dans la même direction et posez-la sur l'épaisseur inférieure, endroit contre endroit (B).
- Pour une **SEULE ÉPAISSEUR** - Posez le tissu, endroit vers le haut. (Pour les Tissus à Fourrure, placez le poil vers le bas).
- ★ Coupez d'abord les autres pièces, en laissant assez de tissu pour couper cette pièce. Ouvrez le tissu. Pour les pièces "Coupez 1", coupez la pièce une fois sur une épaisseur simple avec la pièce vers le haut sur l'endroit du tissu.
- La pièce du patron peut avoir des lignes de coupe pour plusieurs tailles. Choisissez la ligne de coupe correcte ou les pièces de patron pour votre taille.
- Avant de **COUPER**, placez toutes les pièces sur le tissu selon le plan de coupe. Epinglez. (Les plans montrent l'emplacement approximatif des pièces de patron, lequel peut varier selon la taille du patron). Coupez **EXACTEMENT**, en maintenant les repères vers l'extérieur.
- Avant d'enlever le patron, **REPORTEZ LES MARQUES** et les lignes d'assemblage sur l'Envers du Tissu, en utilisant la méthode à Epingles et à Craie ou le Papier à Calquer et la Roulette de Couturière. Les marques nécessaires sur l'endroit du tissu doivent être faites au fil.
- NOTE:** Les parties encadrées avec des pointillées (a! b! c!) dans les plans représentent les pièces coupées selon les mesures données.

PLANS DE COUPE

ENDROIT DU PATRON	ENVERS DU PATRON	ENDROIT DU TISSU	ENVERS DU TISSU
-------------------	------------------	------------------	-----------------

ROBE : VOLANT SUPÉRIEUR, CORSAGE

utilisez les pièces : 1 2 3 4

150 cm avec sens toutes les tailles

LISIÈRES

PLIURE

150 cm avec sens tailles 18 20 22 24 26

LISIÈRES

PLIURE

DOUBLURE : DESSOUS DE ROBE, BRETELLES, ATTACHES

utilisez les pièces : 16 17 18 19 20 21 22

150 cm sans sens toutes les tailles

LISIÈRES

PLIURE

CONTRASTE 1 : RANG 1, VOLANT 1

utilisez les pièces : 5, 6

150 cm avec sens toutes les tailles

LISIÈRES

PLIURE

CONTRASTE 3 : RANG 3, VOLANT 3

utilisez les pièces : 9 10

150 cm avec sens toutes les tailles

LISIÈRES

PLIURE

CONTRASTE 4 : RANG 4, VOLANT 4

utilisez les pièces : 11 12

150 cm avec sens toutes les tailles

LISIÈRES

PLIURE

CONTRASTE 2 : RANG 2, VOLANT 2

utilisez les pièces : 7 8

150 cm avec sens tailles 8 10 12 14 16

LISIÈRES

PLIURE

CONTRASTE 5 : RANG 5, VOLANT 5, VOLANT INFÉRIEUR

utilisez les pièces : 13 14 15

150 cm avec sens toutes les tailles

LISIÈRES

PLIURE

ENTOILAGE

utilisez les pièces : 21 22

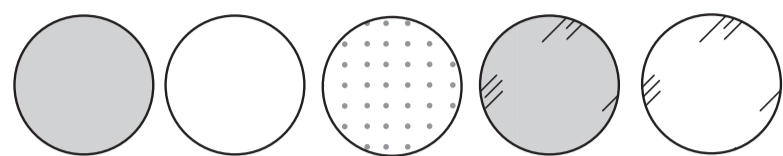
51 cm toutes les tailles

LISIÈRES

PLIURE TRANSVERSALE

INFORMATION DE COUTURE

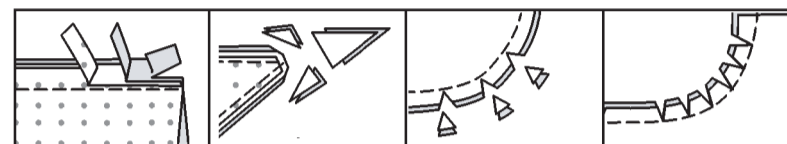
LÉGENDE DES CROQUIS



ENDROIT DU TISSU	ENVERS DU TISSU	ENTOILAGE	ENDROIT DE LA DOUBLURE	ENVERS DE LA DOUBLURE
------------------	-----------------	-----------	------------------------	-----------------------

RENTRÉS DE COUTURE

Utilisez des rentrés de 1.5 cm sauf indiqué différemment.



Réduisez les rentrés par paliers Recoupez les coins. Encochez coutures convexes. Crantez coutures concaves.

ÉPINGLER ET AJUSTER

Épinglez ou bâtissez les coutures, **ENDROIT CONTRE ENDROIT**, en faisant coïncider les repères. Ajustez le vêtement avant de piquer les coutures principales.

PRESSAGE

Pressez les rentrés de couture ensemble; puis ouvrez-les au fer sauf indiqué différemment. Crantez-les si nécessaire de sorte qu'ils restent à plat.

GLOSSAIRE

Les termes techniques, imprimés en **CARACTÈRES GRAS** au cours de l'assemblage, sont expliqués ci-dessous.

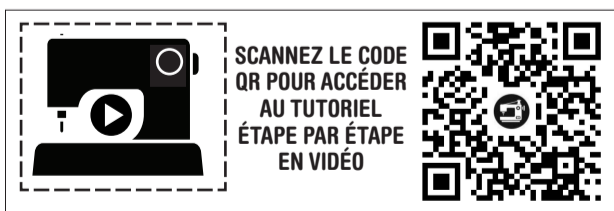
FINIR - Piquer à 6 mm du bord non fini et finir avec une des méthodes suivantes : (1) couper aux ciseaux à denteler OU (2) surfiler OU (3) replier le long de la piqûre et piquer près de la pliure OU (4) Finir à la surjeteuse.

FACULTATIF POUR LES OURLETS : Si désiré, poser un extra-fort (ruban bordure).

FRONCER - Piquer à grands points sur la ligne de couture, puis à 6 mm à l'intérieur du rentré. Tirer les fils canette à l'ajustage.

OURLET ÉTROIT – Replier l'ourlet, presser en répartissant l'ampleur si nécessaire. Déplier l'ourlet. Replier de nouveau en faisant coïncider le bord non fini avec la pliure ; presser. Replier le long du pli ; piquer.

SOUS-PIQUER – Déplier la parementure ou au-dessous du vêtement ; piquer sur le rentré près de la couture.



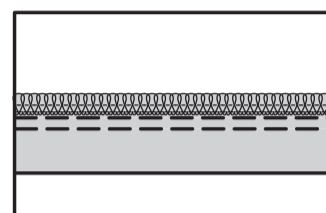
@thecornyrainbow

INSTRUCTIONS DE COUTURE

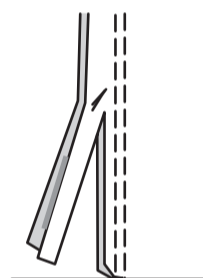
INSTRUCTIONS GÉNÉRALES

FINITION DE COUTURE POUR LES TISSUS TRANSPARENTS

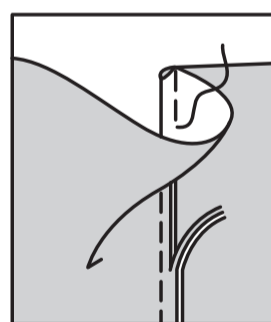
Les coutures peuvent être finies avec une des trois méthodes ci-dessous. Choisissez la méthode désirée parmi les choix ci-dessous :
SURJETER – surjetez par-dessus les bords non finis de la couture, en utilisant une surjeteuse.



COUTURE À DOUBLE-PIQÛRE – piquez de nouveau la couture à 3 mm de la première piqûre. Égalisez près de la piqûre. Pressez la couture vers un côté.



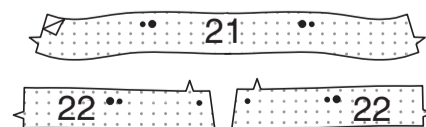
COUTURE ANGLAISE – pour faire une couture anglaise, piquez la première couture sur l'ENDROIT, à un peu moins de 6 mm de la ligne de couture ; égalisez près de la piqûre. Retournez vers l'INTÉRIEUR et piquez à travers le rentré, en enfermant la première couture.



ROBE

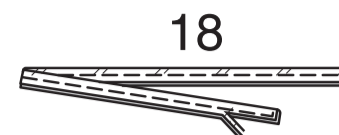
ENTOILAGE

Faites adhérer l'ENTOILAGE sur l'envers de chaque pièce correspondante en DOUBLURE, en suivant la notice d'utilisation.

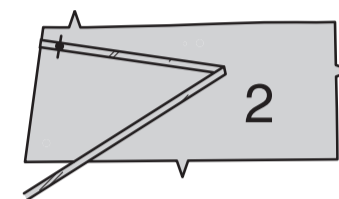


CORSAGE DEVANT ET DOS

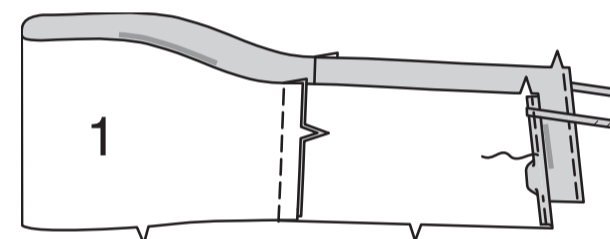
Pliez l'ATTACHE (18) en deux dans le sens de la longueur, envers contre envers. Piquez en couture de 6 mm, en laissant un bord ouvert. Égalisez.



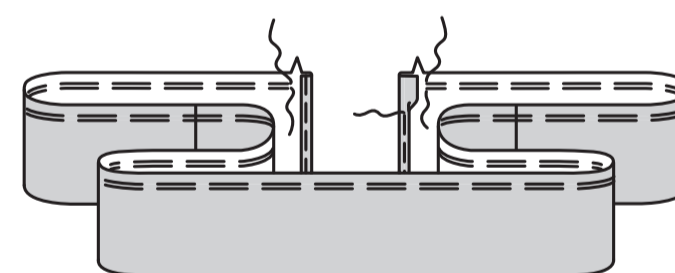
Retournez l'attache à l'endroit. Pressez.
 Sur l'endroit, épinglez les attaches sur les pièces du **CORSAGE DOS (2)**, en plaçant un bord fini sur le petit cercle, ayant les bords non finis au même niveau. Bâtissez.



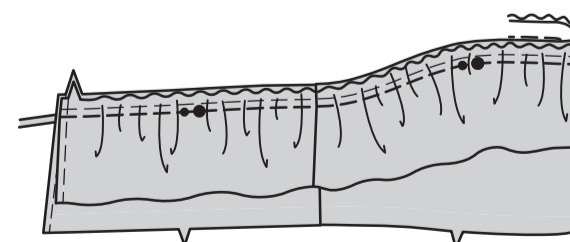
Piquez le **CORSAGE DEVANT (1)** et le dos sur les coutures latérales. Faites un **OURLET ÉTROIT** sur les bords du dos du corsage.



Endroit contre endroit, piquez le **VOLANT DEVANT (3)** et le **VOLANT DOS (4)** sur les coutures latérales. Faites un **OURLET ÉTROIT** sur les bords du dos. **FRONCEZ** le bord supérieur du volant entre les encoches.



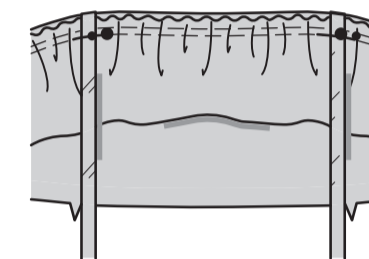
Sur l'endroit, épinglez l'envers du volant sur l'endroit du corsage en faisant coïncider les coutures latérales et les marques. Tirez sur le fil de fronces. Bâtissez.
 Reportez les marques du petit et du grand cercle sur le volant.



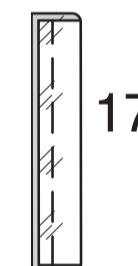
Pliez la **BRETELLE DEVANT (16)** en deux dans le sens de la longueur, endroit contre endroit. Piquez la bretelle en couture de 6 mm, en laissant les bouts ouverts. Égalisez.



Retournez la bretelle à l'endroit. Pressez.
 Sur l'endroit, épinglez la bretelle sur le devant en faisant coïncider les petits et les grands cercles. Bâtissez.



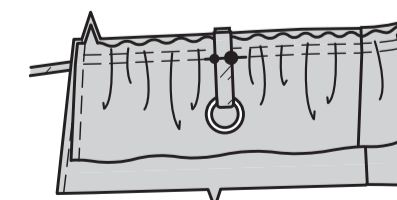
Pliez la **BRETELLE DOS (17)** en deux dans le sens de la longueur, endroit contre endroit. Piquez la bretelle en couture de 6 mm, en laissant les bouts ouverts.



Retournez la bretelle à l'endroit. Pressez.
 Faites passer un bout de la bretelle dans le réglure, en rejoignant les bouts ; bâtissez.

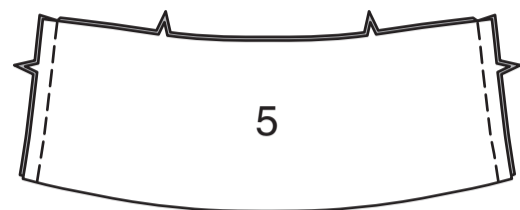


Sur l'endroit, épinglez la bretelle sur le dos, en faisant coïncider les petits et les grands cercles. Bâtissez.

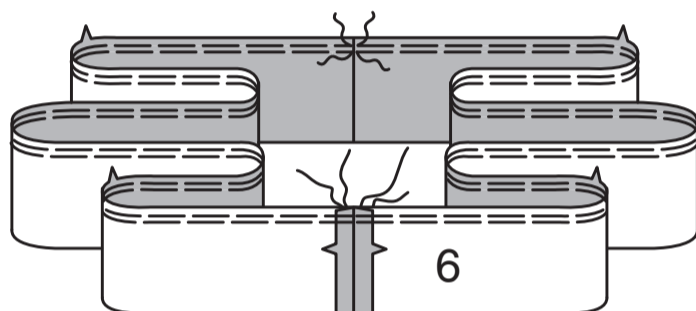


JUPE DEVANT ET DOS

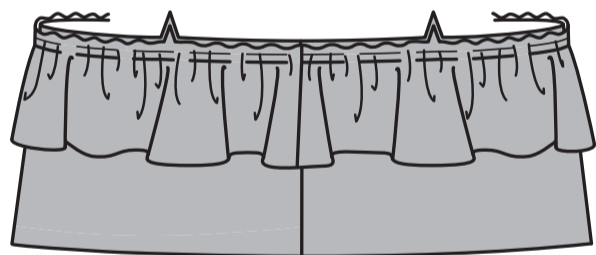
Endroit contre endroit, piquez les coutures latérales des pièces du RANG 1 (5).



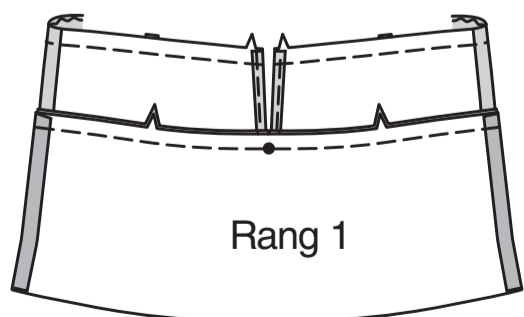
Piquez les extrémités du VOLANT (6) en faisant coïncider les encoches. **FRONCEZ** le bord supérieur du volant en arrêtant la piqûre aux coutures.



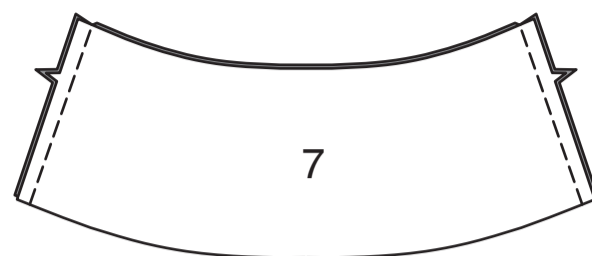
Sur l'endroit, épinglez l'envers du volant sur le bord supérieur du rang, en faisant coïncider les encoches et les coutures latérales. Tirez sur le fil de fronces. Bâissez.



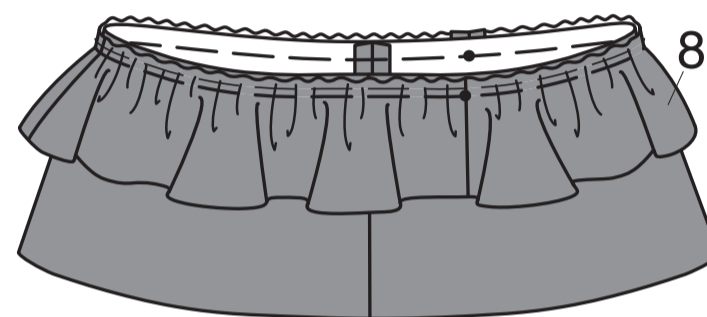
Épinglez le corsage sur le bord supérieur du rang 1, en faisant coïncider les encoches et ayant les bords de l'ouverture du dos rejoints sur les grands cercles. Piquez. Relevez la couture au fer.



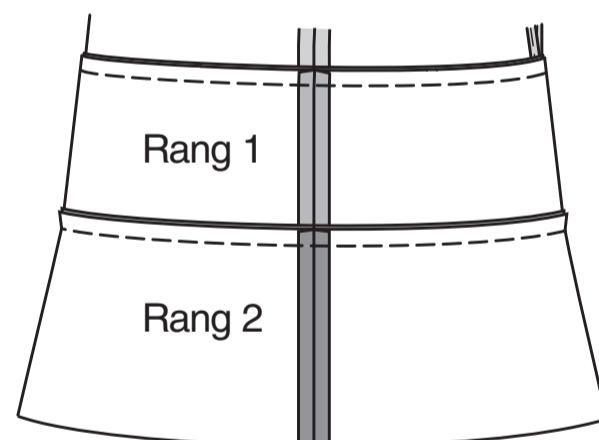
Endroit contre endroit, piquez les coutures latérales des pièces du RANG 2 (7). Piquez les extrémités et **FRONCEZ** le bord supérieur des trois pièces du VOLANT (8) comme décrit pour le volant précédent.



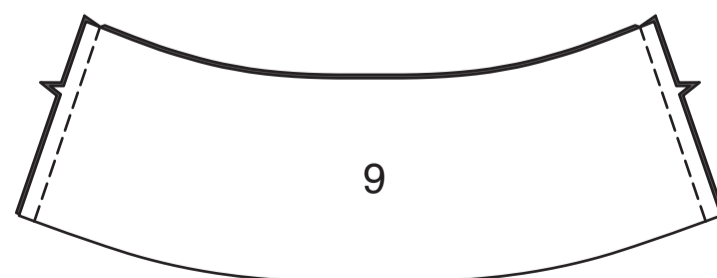
Sur l'ENDROIT, épinglez le volant sur le bord supérieur du rang, ayant les bords non finis au même niveau, en plaçant les coutures du volant sur les petits cercles du devant. Tirez sur le fil de fronces. Bâissez.



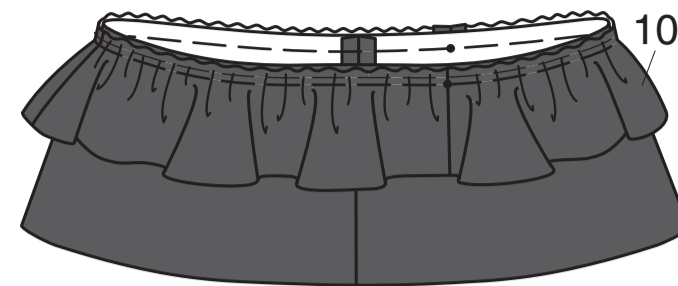
Endroit contre endroit, épinglez le rang 2 sur le bord inférieur du rang 1, en faisant coïncider les coutures latérales. Piquez. Relevez la couture au fer.



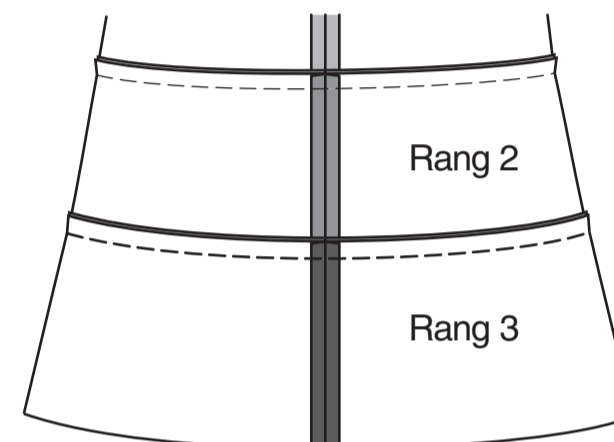
Endroit contre endroit, piquez les coutures latérales des pièces du RANG 3 (9). Piquez les extrémités et **FRONCEZ** le bord supérieur des pièces du VOLANT (10) comme décrit pour le volant précédent.



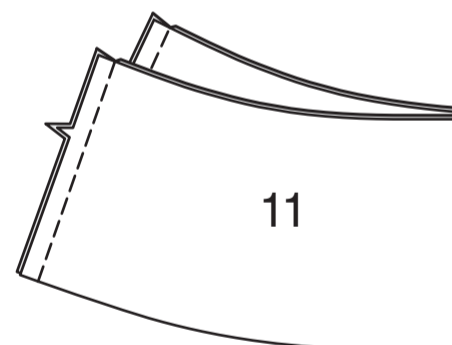
Bâissez le volant sur le Rang 3 comme décrit pour le rang précédent.



Endroit contre endroit, épinglez le rang 3 sur le bord inférieur du rang 2, en faisant coïncider les coutures latérales. Piquez. Relevez la couture au fer.



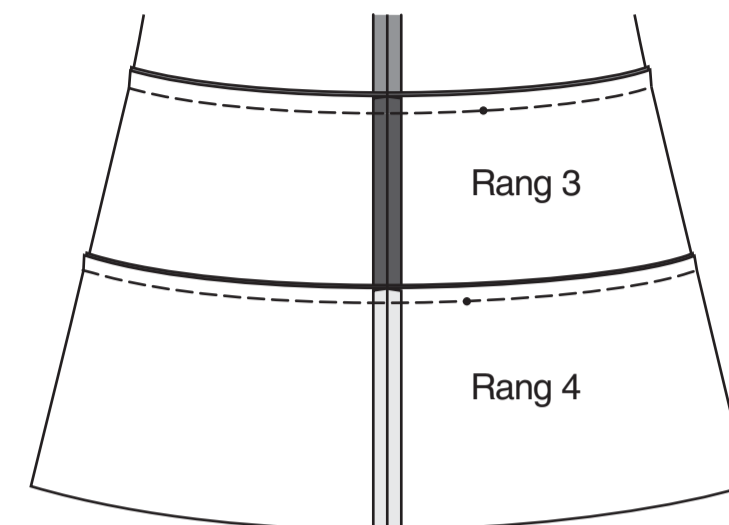
Endroit contre endroit, piquez les coutures latérales des pièces du RANG 4 (11). Piquez les extrémités et **FRONCEZ** le bord supérieur des pièces du VOLANT (12) comme décrit pour le volant précédent.



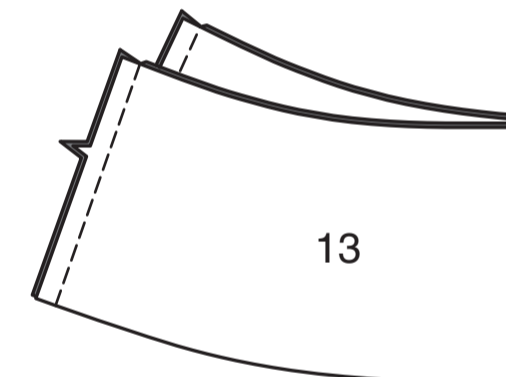
Bâissez le volant sur le Rang 4 comme décrit pour le rang précédent.



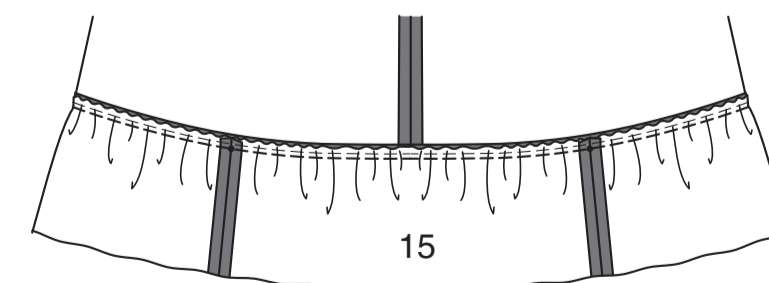
Endroit contre endroit, épinglez le rang 4 sur le bord inférieur du rang 3, en faisant coïncider les coutures latérales. Piquez. Relevez la couture au fer.



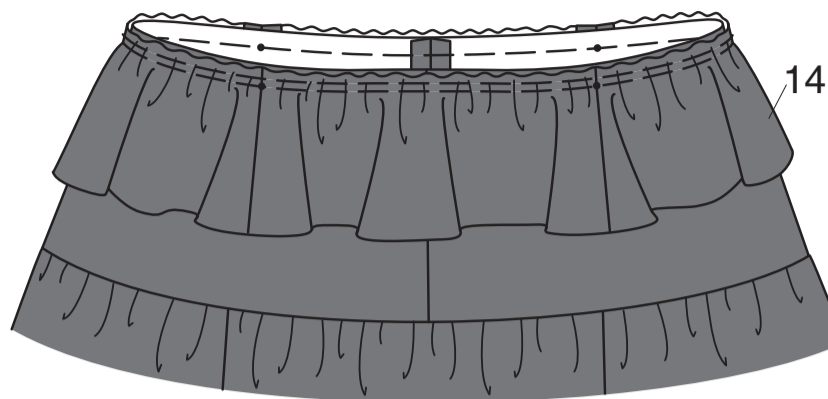
Endroit contre endroit, piquez les coutures latérales des pièces du RANG 5 (13). Piquez les extrémités et **FRONCEZ** le bord supérieur des pièces du VOLANT INFÉRIEUR (15) comme décrit pour le volant précédent.



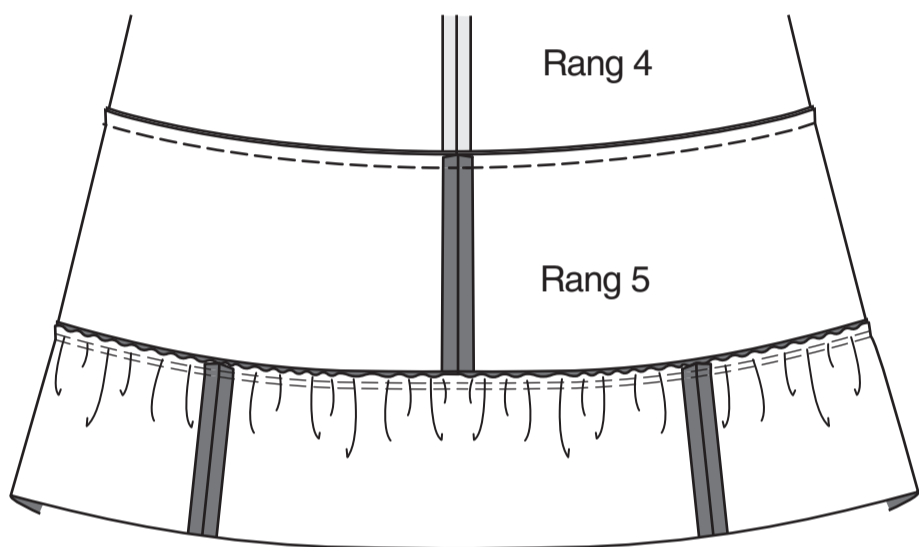
Endroit contre endroit, épinglez le volant sur le bord inférieur du rang 5 en plaçant les coutures sur les petits cercles. Tirez sur le fil de fronces. Bâissez. Piquez. Relevez la couture au fer. Piquez les extrémités et **FRONCEZ** le bord supérieur des pièces du VOLANT (14) comme décrit pour le volant précédent.



Endroit contre endroit, épinglez le volant sur le bord supérieur du rang 5 en plaçant les coutures sur les petits cercles. Tirez sur le fil de fronces. Bâissez.

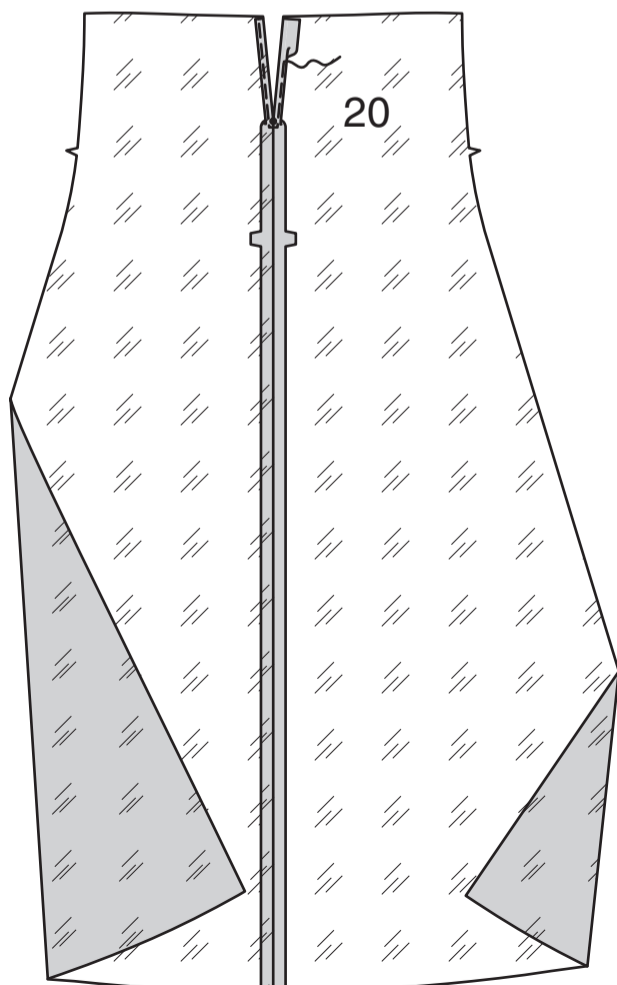


Endroit contre endroit, épinglez le rang 5 sur le bord inférieur du rang 4 en faisant coïncider les coutures latérales. Piquez. Relevez la couture au fer.

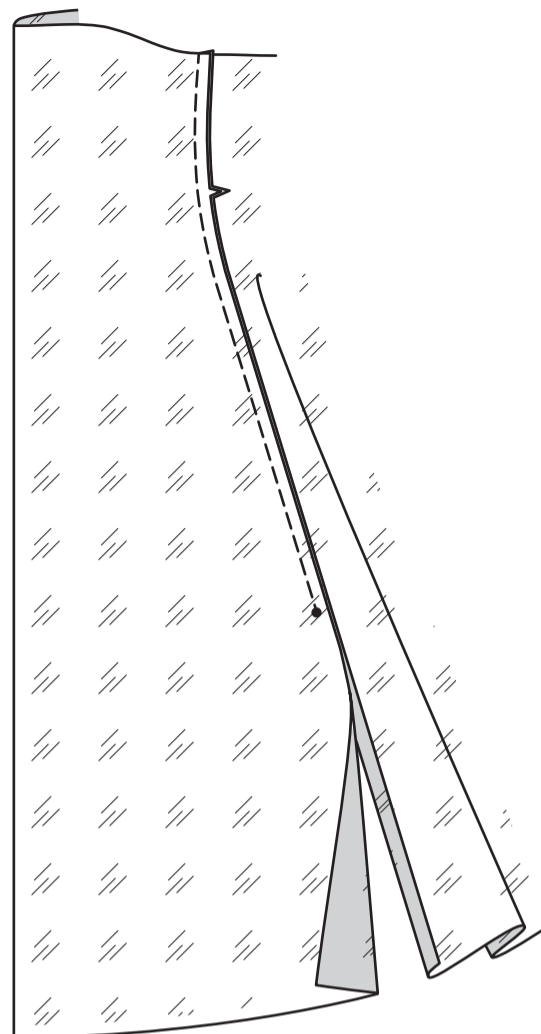


DOUBLURE

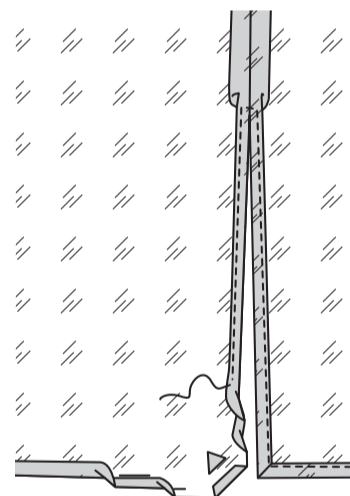
Endroit contre endroit, piquez la couture du milieu dos des pièces du DESSOUS DE ROBE DOS (20), en arrêtant aux grands cercles. Faites un **OURLET ÉTROIT** sur les bords du dos au-dessus du grand cercle.



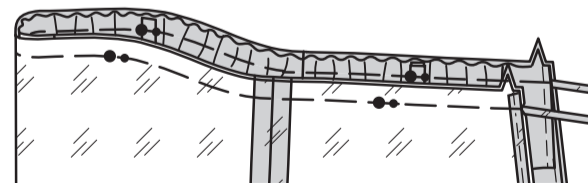
Piquez le DESSOUS DE ROBE DEVANT (19) et le dos sur les coutures latérales, en laissant ouvert au-dessous des grands cercles.



Faites un **OURLET ÉTROIT** sur le dessous de robe et les bords inférieurs du dessous de robe.

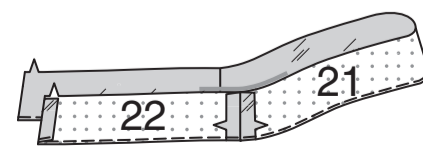


Sur l'envers, épinglez l'endroit de la doublure sur l'envers de la robe, en faisant coïncider les coutures latérales, les petits et les grands cercles. Bâissez.

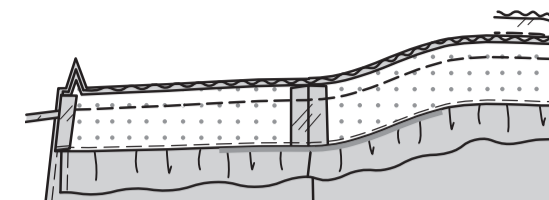


PAREMENTURE

Endroit contre endroit, piquez la PAREMENTURE DEVANT (21) et la PAREMENTURE DOS (22) sur les coutures latérales. **FINISSEZ** le bord sans encoche de la parementure. Rentrez au fer 1.5 cm sur les bords de l'ouverture du dos de la parementure.

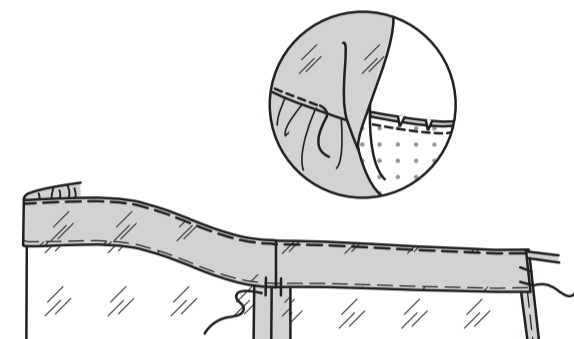


Sur l'endroit, épinglez la parementure sur le bord de l'encolure, en faisant coïncider les marques. Piquez la couture. Égalisez.



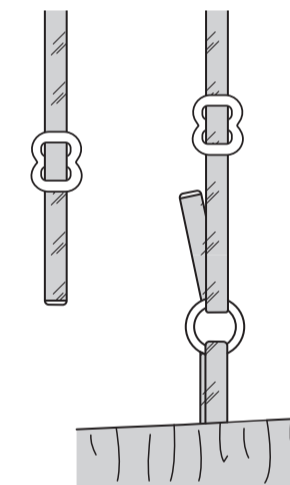
SOUS-PIQUEZ la PAREMENTURE.

Retournez la parementure vers l'intérieur. Pressez. Bâissez sur les coutures et les bords de l'ouverture du dos.



FINITION

Faites passer chaque bretelle devant par-dessus le centre de chaque régleur. Faites passer le bout dans l'anneau.



Amenez le bout vers le dos et faites passer de nouveau le bout à travers le centre du régleur, comme illustré. Pliez 1.5 cm du bout, en rentrant le bout non fini. Piquez près du bout, en fermant la boucle autour du centre du régleur, en maintenant la partie supérieure de la bretelle libre, comme illustré.

