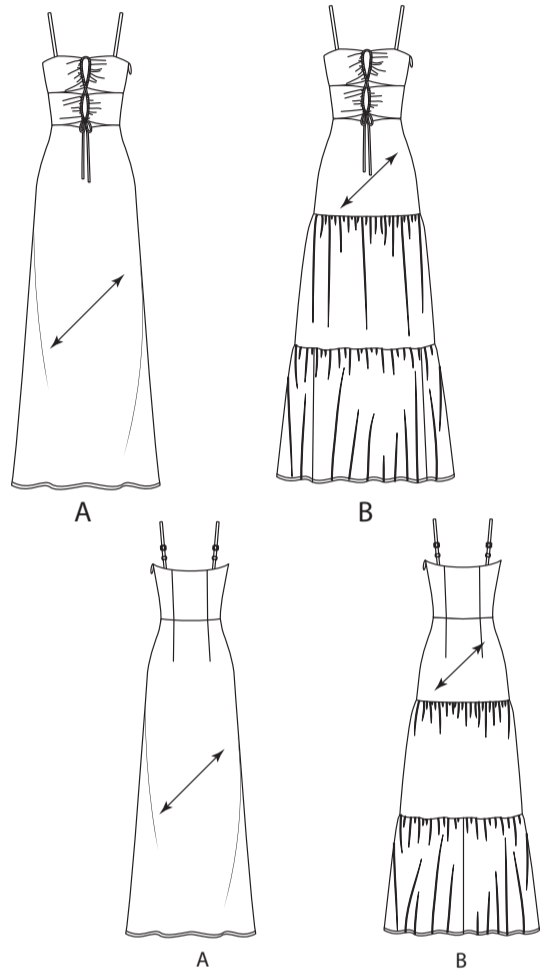


@thestitchfz



MARQUES DU PATRON

- LIGNE DE DROIT-FIL:** Posez sur le droit-fil du tissu parallèle à la lisière ou à la pliure.
- LIGNE DE PLIURE:** Placez la ligne sur la pliure du tissu.
- MARQUE DE BOUTONNIÈRE:** Indique la longueur exacte et l'emplacement des boutonsnières.
- MARQUE DE BOUTON:** Indique l'emplacement du bouton.
- REPÈRES ET SYMBOLES:** Pour faire coïncider les coutures et les détails d'assemblage.
- Indique la Ligne de Poitrine, Ligne de Taille, les Hanches et/ou le Tour de Bras. Les Mesures font référence à la circonférence du Vêtement Fini (Mesures du corps + Aisance confort + Aisance mode). Ajustez le patron si nécessaire. La mesure ne comprend pas les plis, les pinces et les rentrés.
- RENTRÉ DE COUTURE COMPRIS:** 1.5cm, sauf différemment indiqué, mas pas imprimé sur le patron.

ADAPTER SI NÉCESSAIRE

- Allongez ou raccourcissez aux lignes d'ajustement (=) ou où il est indiqué sur le patron. S'il faut ajouter une longueur considérable, vous pouvez acheter du tissu supplémentaire.
- POUR RACCOURCIR:** Pliez le long de la ligne d'ajustement. Faire une pliure la moitié de la quantité nécessaire. Adhère en place.
- POUR ALLONGER:** Coupez entre les lignes d'ajustement. Étendez la quantité nécessaire, en tenant les bords parallèles. Adhère sur le papier.
- Lorsque les lignes de Modification ne se trouvent pas sur le patron, allongez ou raccourcissez au bord inférieure.

COUPER ET MARQUER

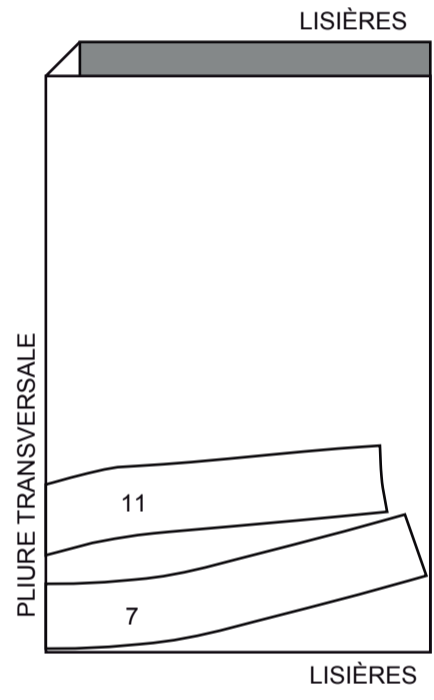
- RÉTRÉCISSEZ LE TISSU** qui n'est pas étiqueté prérétrécit. Repassez.
- ENFERMEZ LE PLAN DE COUPE** pour le Modèle, la Taille, la Largeur du Tissu.
- Utilisez les plans de coupe **AVEC SENS** pour les tissus à dessins dans une seule direction, sens, poil ou surfaces nuancées. Puisque la plupart de tissus de tricot ont la surface nuancée, on utilise un plan de coupe avec sens.
- Pour les **ÉPAISSEURS DOUBLES (AVEC PLIURE)**, pliez le tissu endroit contre endroit.
- * **ÉPAISSEURS DOUBLES (SANS PLIURE)** - Pour les tissus avec sens, pliez le tissu transversalement, endroit contre endroit. Marquez comme illustré. Coupez le long de la pliure transversale du tissu (A). Retournez l'épaisseur supérieure sur 180° pour que les flèches aillent dans la même direction et posez-la sur l'épaisseur inférieure, endroit contre endroit (B).
- Pour une **SEULE ÉPAISSEUR** - Posez le tissu, endroit vers le haut. (Pour les Tissus à Fourrure, placez le poil vers le bas).
- ★ Coupez d'abord les autres pièces, en laissant assez de tissu pour couper cette pièce. Ouvrez le tissu. Pour les pièces "Coupez 1", coupez la pièce une fois sur une épaisseur simple avec la pièce vers le haut sur l'endroit du tissu.
- La pièce du patron peut avoir des lignes de coupe pour plusieurs tailles. Choisissez la ligne de coupe correcte ou les pièces de patron pour votre taille.
- Avant de **COUPER**, placez toutes les pièces sur le tissu selon le plan de coupe. Epinglez. (Les plans montrent l'emplacement approximatif des pièces de patron, lequel peut varier selon la taille du patron). Coupez **EXACTEMENT**, en maintenant les repères vers l'extérieur.
- Avant d'enlever le patron, **REPORTEZ LES MARQUES** et les lignes d'assemblage sur l'Envers du Tissu, en utilisant la méthode à Epingles et à Craie ou le Papier à Calquer et la Roulette de Couturière. Les marques nécessaires sur l'endroit du tissu doivent être faites au fil.
- NOTE:** Les parties encadrées avec des pointillées (a! b! c!) dans les plans représentent les pièces coupées selon les mesures données.

PLANS DE COUPE

ENDROIT DU PATRON	ENVERS DU PATRON	ENDROIT DU TISSU	ENVERS DU TISSU
-------------------	------------------	------------------	-----------------

ENTOILAGE A, B
utilisez les pièces : 7 11

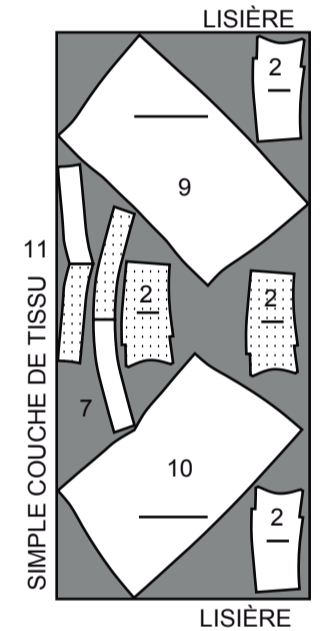
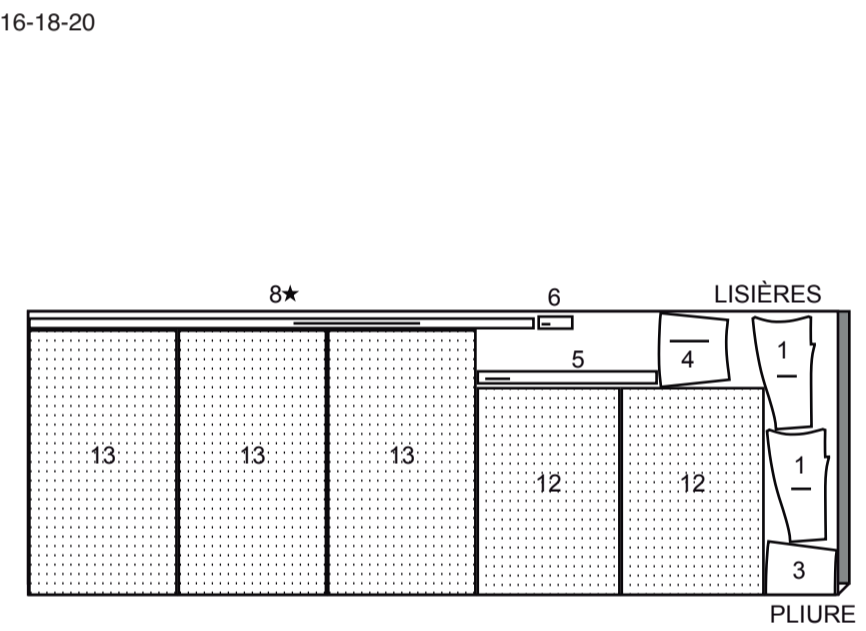
51 cm
toutes les tailles



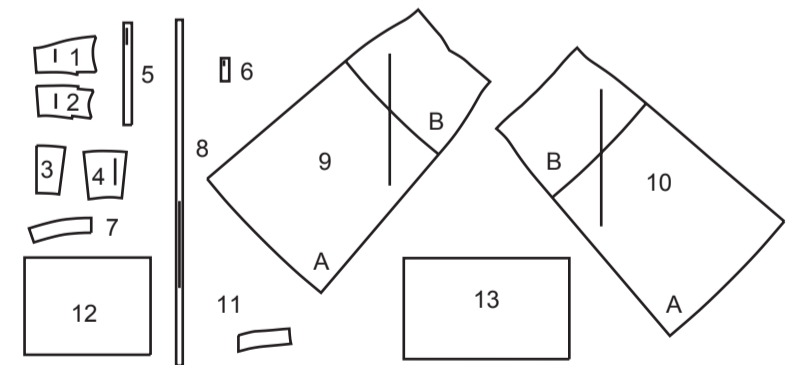
ROBE B

utilisez les pièces : 1 2 3 4 5 6 7 8 9 10 11 12 13

150 cm
avec sens
tailles 8-10-12-14-16-18-20



13 PIÈCES DU PATRON

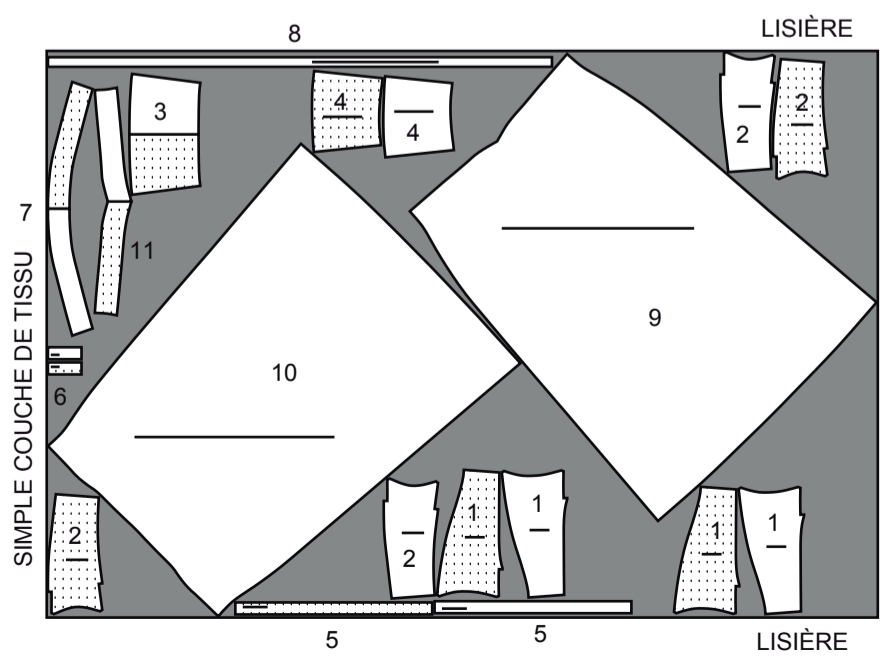


- 1 Corsage devant supérieur – A, B
- 2 Corsage inférieur – A, B
- 3 Corsage dos – A, B
- 4 Corsage côté dos – A, B
- 5 Bande devant – A, B
- 6 Bande dos – A, B
- 7 Parementure de corsage dos – A, B
- 8 Attache – A, B
- 9 Jupe devant – A, B
- 10 Jupe dos – A, B
- 11 Parementure de jupe devant – A, B
- 12 Rang supérieur – B
- 13 Rang inférieur – B

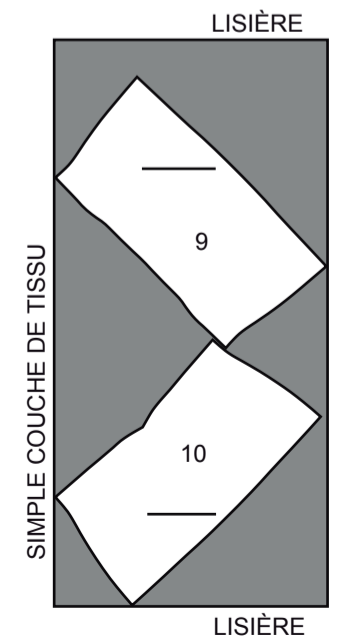
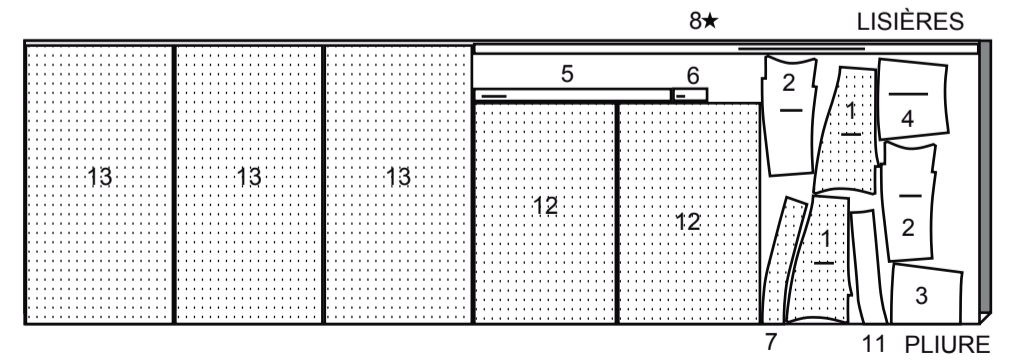
ROBE A

utilisez les pièces : 1 2 3 4 5 6 7 8 9 10 11

150 cm
avec sens
toutes les tailles

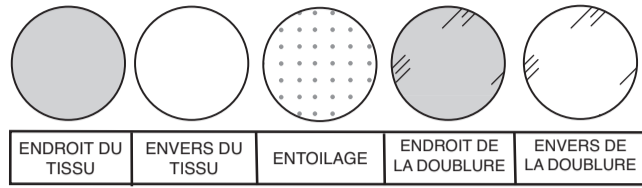


150 cm
avec sens
tailles 22-24-26



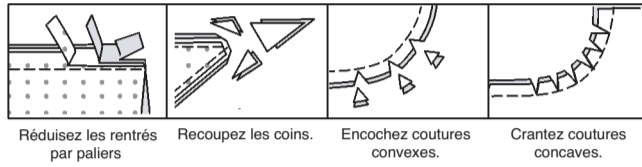
INFORMATION DE COUTURE

LÉGENDE DES CROQUIS



RENTRÉS DE COUTURE

Utilisez des rentrés de 1.5 cm sauf indiqué différemment.



ÉPINGLER ET AJUSTER

Épinglez ou bâtissez les coutures, ENDROIT CONTRE ENDROIT, en faisant coïncider les repères. Ajustez le vêtement avant de piquer les coutures principales.

PRESSAGE

Pressez les rentrés de couture ensemble; puis ouvrez-les au fer sauf indiqué différemment. Crantez-les si nécessaire de sorte qu'ils restent à plat.

GLOSSAIRE

Les termes techniques, imprimés en **CARACTÈRES GRAS** au cours de l'assemblage, sont expliqués ci-dessous.

FINIR - Piquer à 6 mm du bord non fini et finir avec une des méthodes suivantes : (1) couper aux ciseaux à denteler OU (2) surfiler OU (3) replier le long de la piqûre et piquer près de la pliure OU (4) Finir à la surjeteuse.

FACULTATIF POUR LES OURLETS : Si désiré, poser un extra-fort (ruban bordure).

FRONCER - Piquer à grands points sur la ligne de couture, puis à 6 mm à l'intérieur du rentré. Tirer les fils canette à l'ajustage.

OURLET ÉTROIT – Replier l'ourlet, presser en répartissant l'ampleur si nécessaire. Déplier l'ourlet. Replier de nouveau en faisant coïncider le bord non fini avec la pliure ; presser. Replier le long du pli ; piquer.

RENFORCER - Piquer à petits points sur la ligne de couture indiquée dans les instructions de couture.

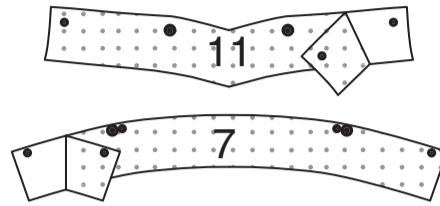
SOUS-PIQUER – Déplier la parementure ou au-dessous du vêtement ; piquer sur le rentré près de la couture.

NOTE : Au-dessous de chaque sous-titre, les croquis montrent le premier modèle, sauf indiqué différemment.

ROBE A, B

ENTOILAGE

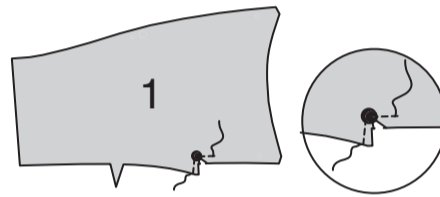
Faites adhérer l'ENTOILAGE sur l'envers de chaque pièce correspondante en TISSU, en suivant la notice d'utilisation.



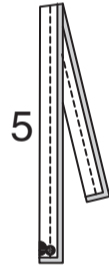
CORSAGE DEVANT

CORSAGE DEVANT SUPÉRIEUR

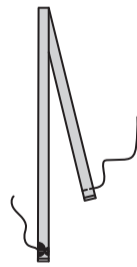
RENFORCEZ le bord inférieur de chaque pièce du CORSAGE DEVANT SUPÉRIEUR (1), en pivotant au grand cercle, comme illustré. Crantez en diagonale jusqu'au grand cercle.



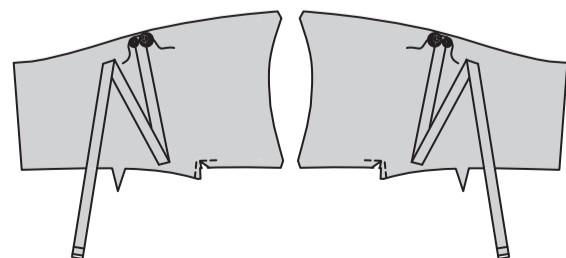
Endroit contre endroit, pliez la BANDE DEVANT (5) en deux dans le sens de la longueur. Piquez les longs bords ensemble en couture de 6 mm, en laissant les extrémités ouvertes.



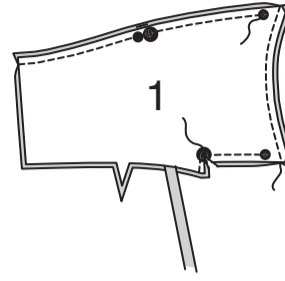
Retournez la bande à l'endroit ; pressez. Bâtissez ensemble les bords non finis.



Sur l'endroit, épinglez une bande sur le bord supérieur de deux pièces du corsage devant supérieur, en faisant coïncider les petits et les grands cercles ; bâtissez. (Les pièces restantes du corsage devant supérieur seront utilisées pour la parementure).

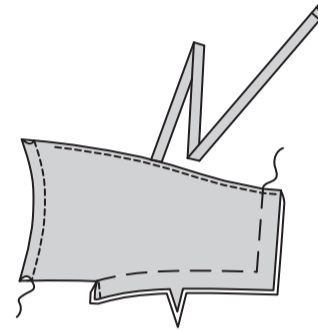


Épinglez la PAREMENTURE du corsage devant supérieur (1) sur le corsage devant supérieur, en faisant coïncider les encoches et les cercles. Piquez le bord du devant en couture de 6 mm, en formant la coulisse. Piquez le bord supérieur en couture de 6 mm, du bord du côté jusqu'au petit cercle du devant. Piquez le bord inférieur entre le grand et le petit cercle en couture de 6 mm.



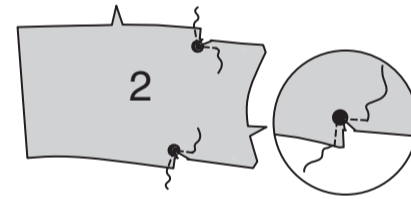
SOUS-PIQUEZ la parementure, en arrêtant à 2.5 cm du bord du devant.

Retournez à l'endroit, en retournant la bande à l'endroit ; pressez. Bâtissez ensemble les bords non finis. Surpiquez à 1 cm du bord du devant du corsage devant supérieur.

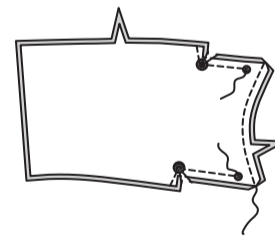


CORSAGE INFÉRIEUR

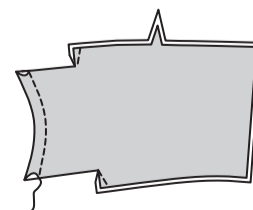
RENFORCEZ les bords supérieur et inférieur de chaque pièce du CORSAGE INFÉRIEUR (2), en pivotant aux grands cercles, comme illustré. Crantez en diagonale jusqu'aux grands cercles.



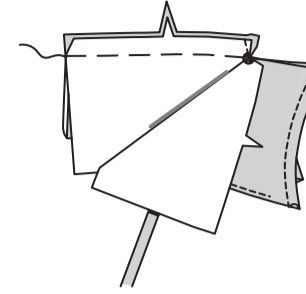
Épinglez deux pièces du corsage inférieur, endroit contre endroit, en faisant coïncider les encoches et les cercles. Piquez le bord du devant en couture de 6 mm, en formant la coulisse. Piquez les bords supérieur et inférieur en couture de 6 mm entre les grands et les petits cercles.



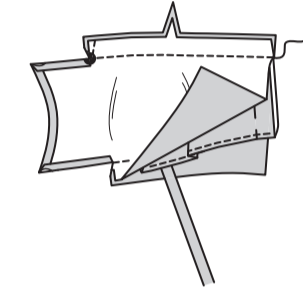
Retournez à l'endroit ; pressez. (L'épaisseur dessous du corsage inférieur sera utilisée pour la parementure).



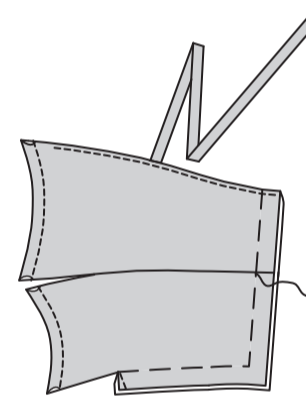
Endroit contre endroit et en maintenant la parementure de corsage inférieur libre, épinglez le bord supérieur du corsage inférieur sur le bord inférieur du corsage devant supérieur, en faisant coïncider les encoches et les grands cercles. Bâtissez.



Endroit contre endroit, épinglez la parementure de corsage inférieur sur le corsage inférieur (par-dessus le corsage devant supérieur), en faisant coïncider les encoches et les grands cercles. Piquez du bord du côté jusqu'au grand cercle, à travers toute l'épaisseur. Égalisez les coutures.

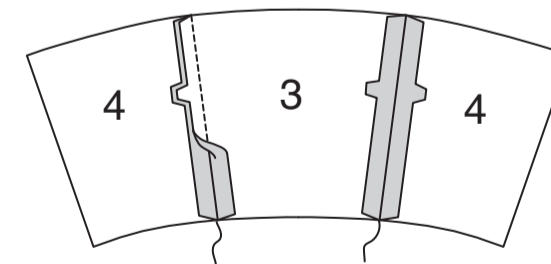


Rabattez le corsage inférieur. Bâtissez ensemble les bords non finis. Surpiquez à 1 cm du bord du devant du corsage devant inférieur.

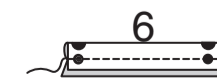


CORSAGE DOS

Endroit contre endroit, piquez chaque CORSAGE CÔTÉ DOS (4) sur le CORSAGE DOS (3), en faisant coïncider les encoches.



Endroit contre endroit, pliez la BOUCLE (6) en deux dans le sens de la longueur. Piquez les longs bords ensemble en couture de 6 mm, en laissant les bouts ouverts.



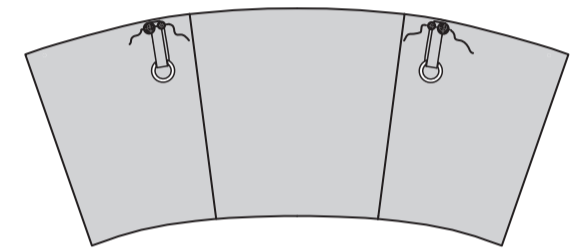
Retournez la boucle à l'endroit ; pressez.



Faites passer un bout de chaque boucle dans un anneau, en rejoignant les bouts. Bâtissez à 6 mm du bord non fini.



Sur l'endroit, épinglez les boucles sur le bord supérieur du corsage côté dos, en faisant coïncider les petits et les grands cercles ; bâtissez.

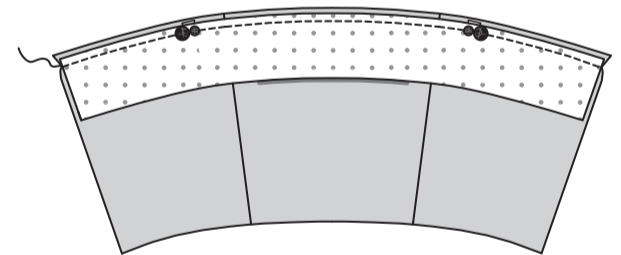


PAREMENTURE DOS

FINISSEZ le bord inférieur de la PAREMENTURE DE CORSAGE DOS (7).

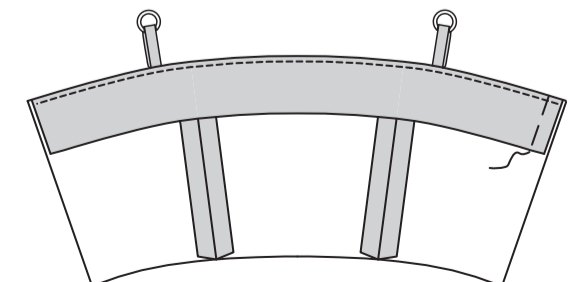


Épinglez la parementure sur le bord supérieur du corsage dos, en faisant coïncider les milieux et les cercles. Piquez en couture de 6 mm.

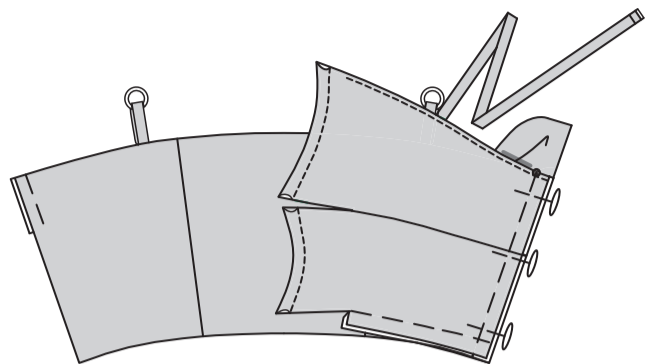


SOUS-PIQUEZ la parementure.

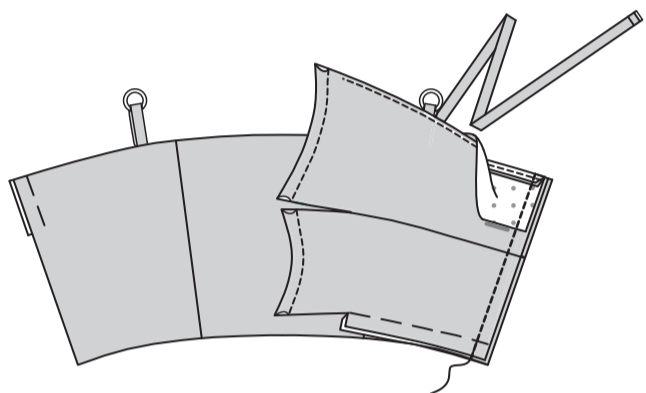
Retournez la parementure vers l'intérieur, en retournant les boucles à l'endroit ; pressez. Bâtissez la parementure sur le dos gauche.



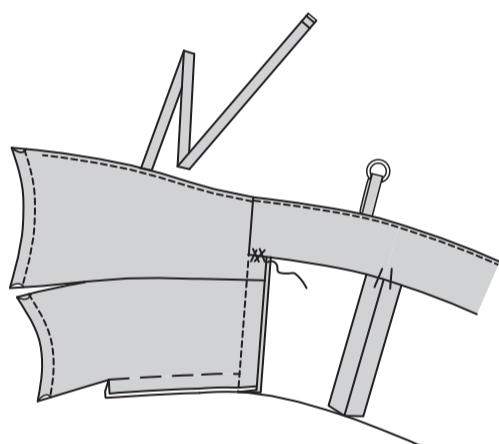
Dépliez la parementure dos sur la couture du côté droit. Épinglez le corsage dos et le corsage devant sur la couture du côté droit, endroit contre endroit, ayant le bord supérieur du devant sur la couture de la parementure.



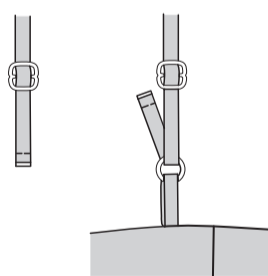
Retournez la parementure vers l'extérieur par-dessus le bord du devant. Piquez la couture du côté droit.



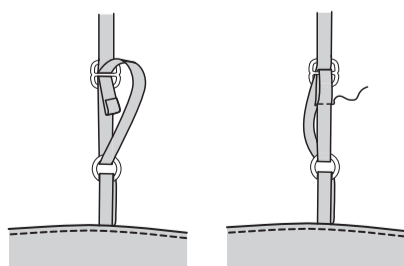
Retournez la parementure vers l'intérieur, en retournant la couture vers le dos ; pressez. Cousez la parementure sur les coutures aux points de chausson.



Faites passer chaque bretelle dans les deux extrémités de chaque pièce du régléur. Faites passer le bout dans l'anneau.

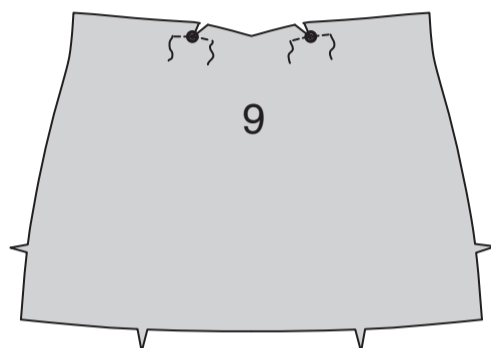
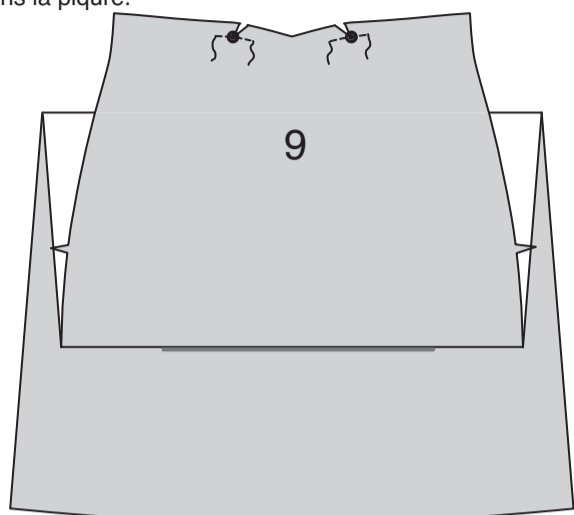


Amenez la bretelle vers le dos et faites passer le bout à travers le centre du régléur, comme illustré. Pliez le bout, en rentrant 6 mm du bord non fini. Piquez près du bord, en maintenant libre la partie supérieure de la bretelle, comme illustré.

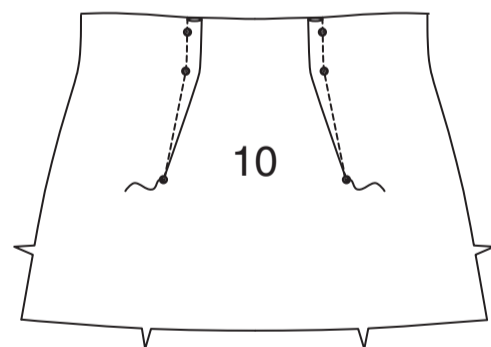
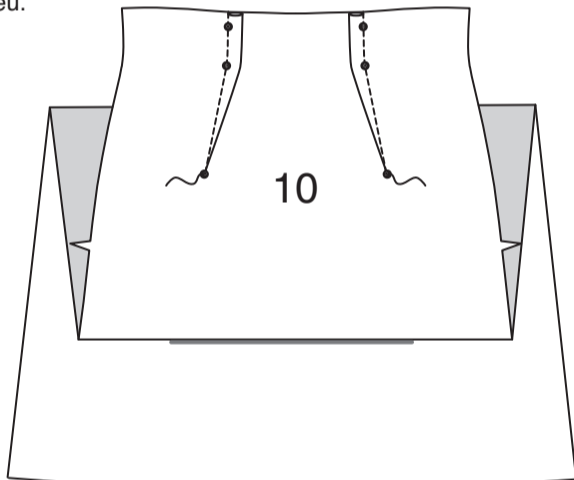


JUPE

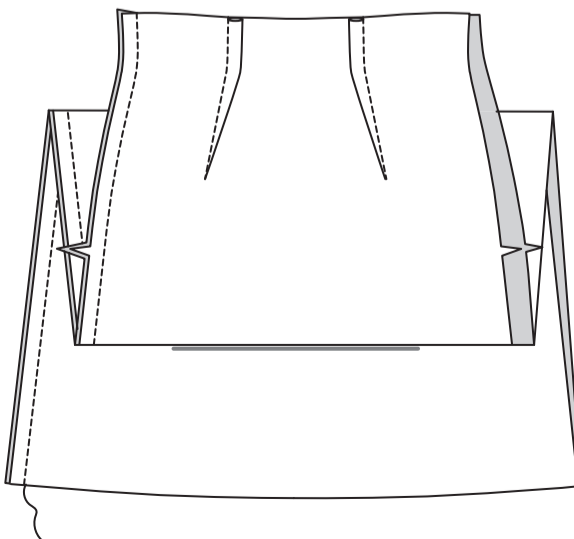
Pour **RENFORCER**, en faisant des petits points, piquez le bord supérieur de la JUPE DEVANT (9) le long de la ligne de couture sur 2.5 cm de chaque côté des grands cercles. Crantez le rentré vers la piqûre, en veillant à ne pas cranter dans la piqûre.



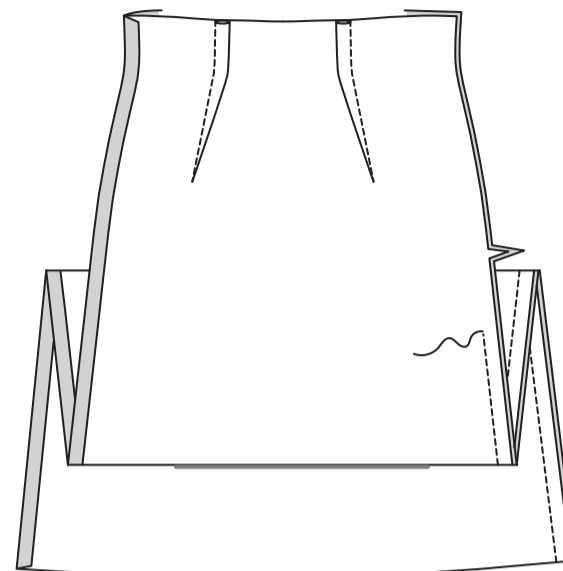
Piquez les pinces sur la JUPE DOS (10), puis pressez la pliure des pinces vers le milieu.



Piquez la jupe dos et la jupe devant sur la couture du côté droit.

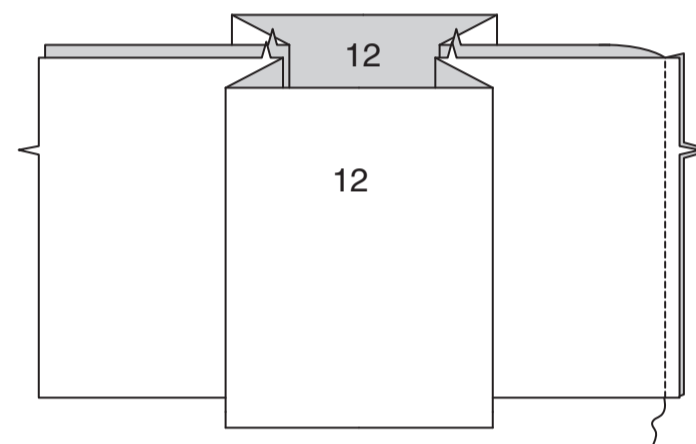


Pour le **modèle A** : piquez la couture du côté gauche, du bord inférieur à 7.5 cm au-dessous de l'encoche.

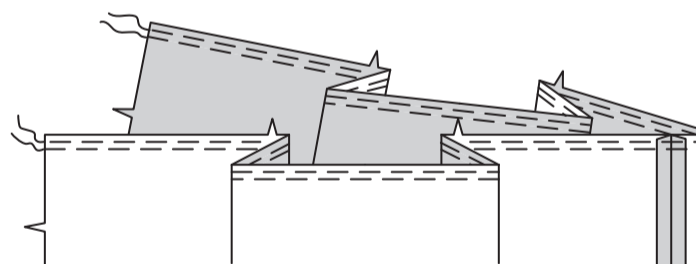


MODÈLE B

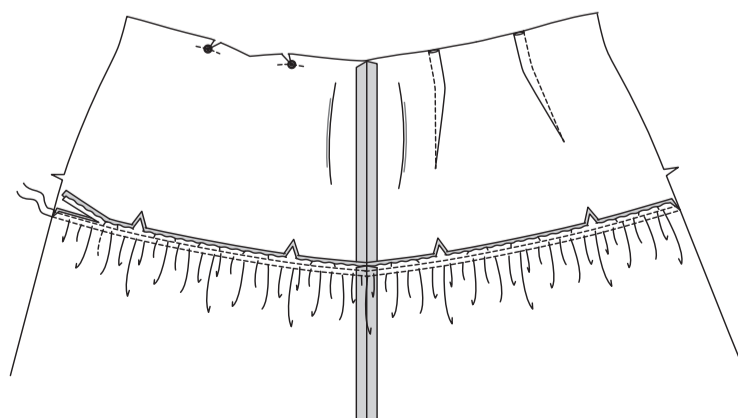
Piquez les pièces du RANG SUPÉRIEUR (12) ensemble sur la couture du côté droit.



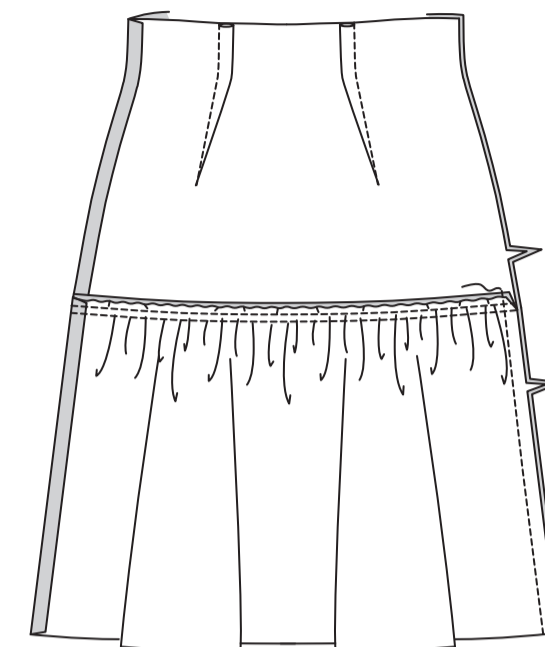
FRONCEZ le bord supérieur du rang supérieur.



Endroit contre endroit, épinglez le rang supérieur sur la jupe, en faisant coïncider les milieux et les coutures. Tirez sur le fil de fronces ; bâtissez. Piquez, puis piquez à 6 mm du rentré. Égalisez près de la seconde piqûre. Pressez la couture vers la jupe, en rabattant le rang supérieur.

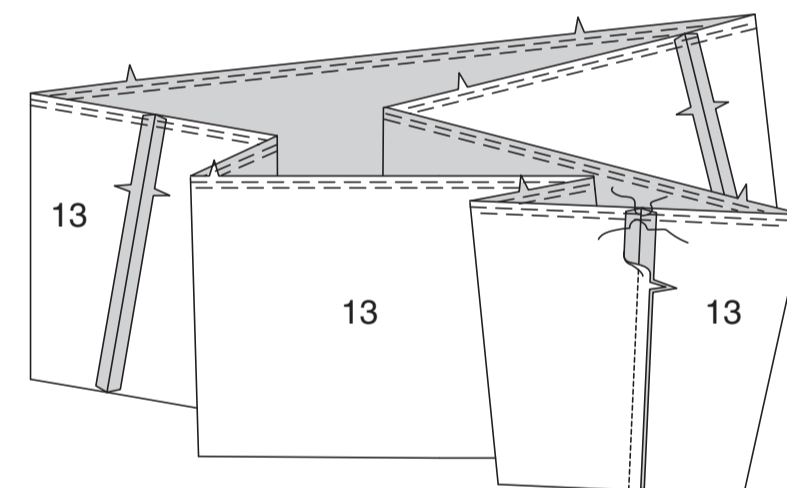


Piquez la couture du côté gauche, du bord inférieur jusqu'à 7.5 cm au-dessous de l'encoche supérieure.

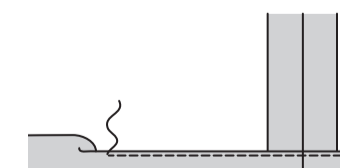


Piquez les pièces du RANG INFÉRIEUR (13) ensemble sur les extrémités.

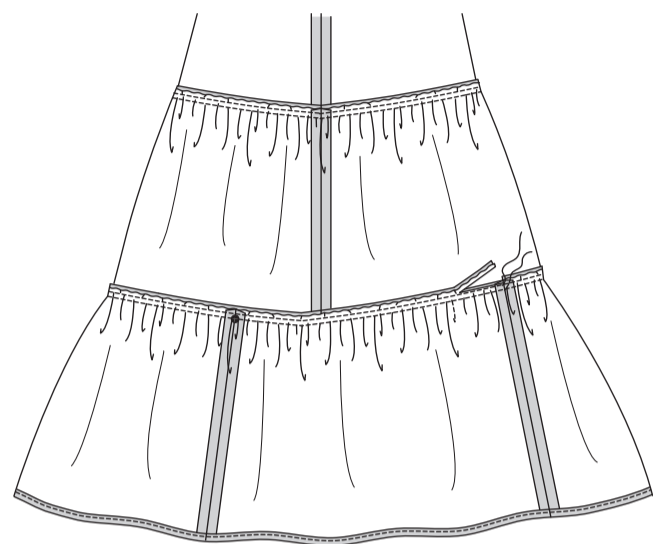
FRONCEZ le bord supérieur du rang inférieur.



Relevez au fer un rentré de l'ourlet de 1.5 cm sur le bord inférieur du rang inférieur. Pour former un **OURLET ÉTROIT**, pliez vers le bas le bord non fini pour rejoindre le pli ; pressez. Piquez l'ourlet sur place.

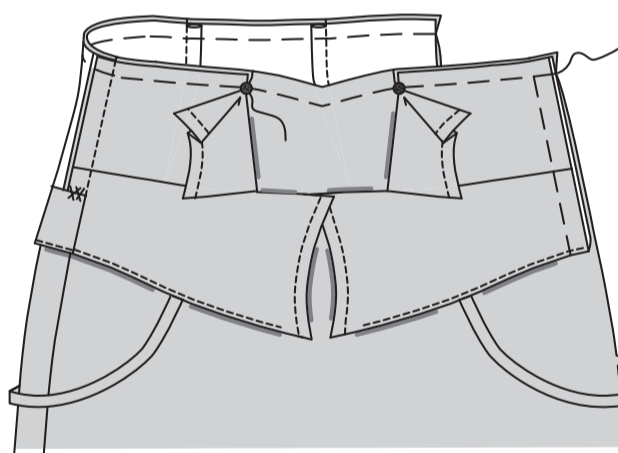


Endroit contre endroit, épinglez le rang inférieur sur le rang supérieur, en plaçant une couture au niveau du milieu dos et les coutures restantes sur les petits cercles sur le devant. Tirez sur le fil de fronces ; bâtissez. Piquez, puis piquez à 6 mm du rentré. Egalisez près de la seconde piqûre. Pressez la couture vers le rang supérieur, en rabattant le rang inférieur.



MODÈLES A, B

Épinglez le bord supérieur de la jupe sur le bord inférieur du corsage, endroit contre endroit, en faisant coïncider les milieux, les cercles et les pinces avec les coutures du côté dos, en maintenant libre le bord supérieur entre les cercles. Bâtissez.



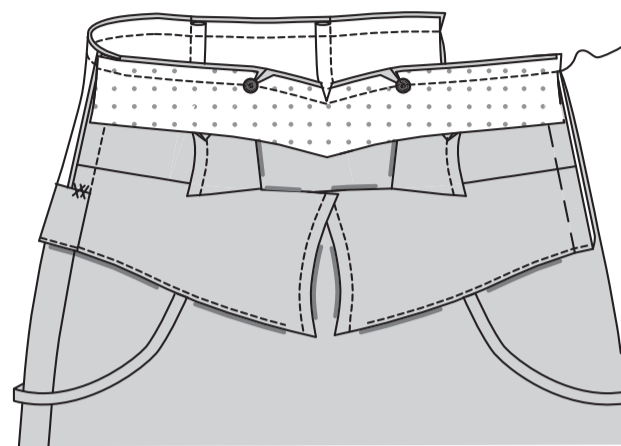
PAREMENTURE DE JUPE DEVANT

Pour renforcer, en faisant des petits points, piquez le bord supérieur de la PAREMENTURE DE JUPE DEVANT (11) le long de la ligne de piqûre sur 2.5 cm de chaque côté des grands cercles. Crantez le rentré vers la piqûre, en veillant à ne pas cranter dans la piqûre.

FINISSEZ le bord inférieur de la parementure et le long de l'extrémité droite.

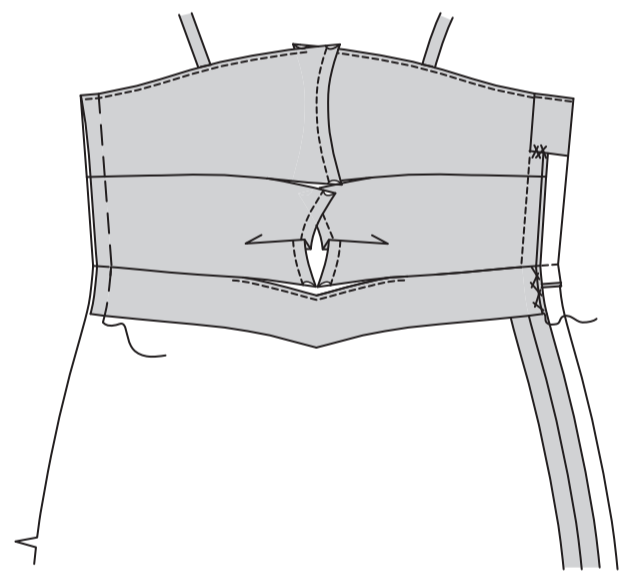


Endroit contre endroit, épinglez la parementure devant sur le bord supérieur de la jupe devant (par-dessus le corsage devant), en faisant coïncider les milieux et les cercles. Piquez des bords gauches jusqu'aux grands cercles, en piquant la parementure sur le bord supérieur de la jupe devant le long de la ligne de piqûre entre les cercles. Crantez vers le milieu devant ; égalisez les coutures.



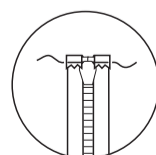
SOUS-PIQUEZ le bord du devant supérieur de la parementure, en arrêtant à 2.5 cm de chaque côté des cercles. Retournez les rentrés vers la jupe, en rabattant la parementure ; pressez.

Bâtissez la parementure sur le côté devant gauche. Cousez aux points de chausson l'extrémité droite sur la couture droite.

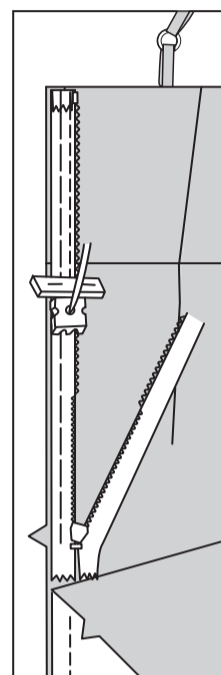


FERMETURE À GLISSIÈRE

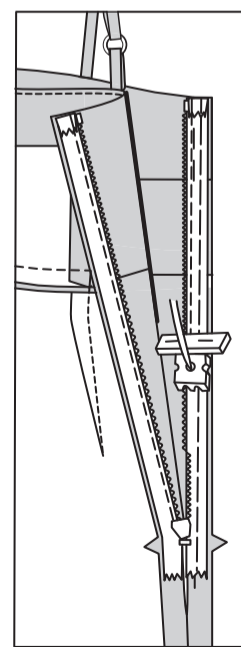
Repliez l'extrémité supérieure du ruban de la fermeture, comme illustré ; bâtissez. **NOTE** : Piquez la fermeture à glissière en utilisant un pied à fermeture à glissière invisible.



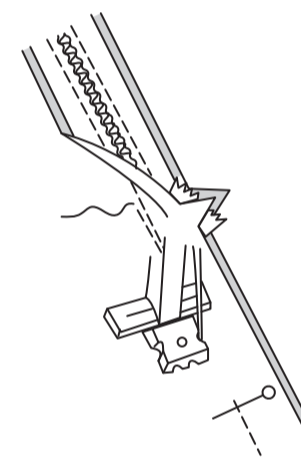
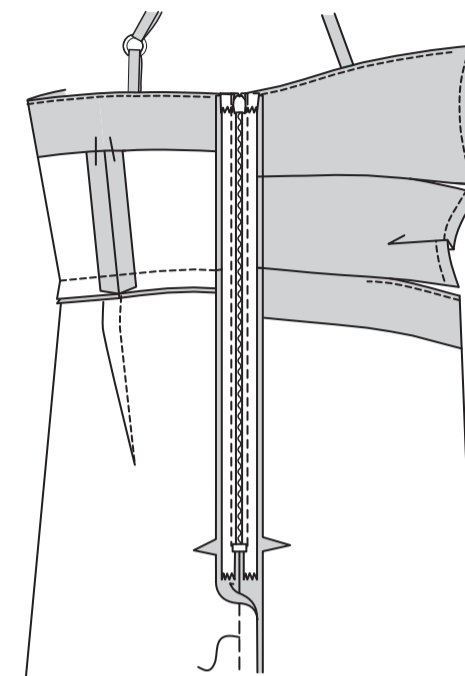
Ouvrez la fermeture et pressez le ruban à froid. Sur l'ENDROIT, épinglez le côté GAUCHE de la fermeture vers le bas sur le côté dos GAUCHE de l'ouverture de la fermeture. Ayez la spirale le long de la ligne de couture, le ruban sur le rentré et l'arrêt supérieur à 3 mm au-dessous du bord supérieur, comme illustré. Bâtissez à la main au centre du ruban. Placez le pied à fermeture en haut de la fermeture avec la rainure DROITE du pied par-dessus la spirale. Piquez sur le ruban jusqu'à l'encoche. Piquez au point arrière pour renforcer.



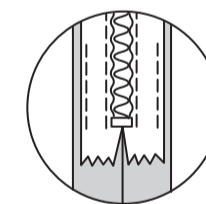
Épinglez de la même façon l'autre moitié de la fermeture sur le côté devant GAUCHE de l'ouverture de la fermeture. Assurez-vous que les bords supérieur et inférieur de la robe soient au même niveau. Bâtissez à la main au centre du ruban. Placez le pied à fermeture en haut de la fermeture avec la rainure GAUCHE par-dessus la spirale. Piquez sur le ruban jusqu'à l'encoche. Piquez au point arrière pour renforcer.



Fermez la fermeture et vérifiez qu'elle ne soit pas visible de l'ENDROIT. Tirez les extrémités libres du ruban de la fermeture à l'opposé du rentré. Épinglez la couture restante du côté gauche ensemble au-dessous de la fermeture. Placez le pied à fermeture vers la GAUCHE de sorte que l'aiguille descende à travers l'encoche extérieure du pied. Commencez à piquer à 6 mm au-dessus du point le plus bas et légèrement vers la GAUCHE. Piquez la couture sur environ 7.5 cm. Piquez le reste de la couture en utilisant un pied-de-biche régulier.



Si vous préférez, dépliez chaque rentré au bas de la fermeture et piquez le ruban sur celui-là.



FINITION

OURLET A

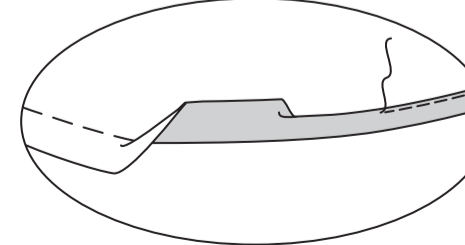
Laissez accrocher la robe pendant la nuit. Marquez la longueur.

Coupez la profondeur de l'ourlet uniformément en laissant 1.5 cm pour l'ourlet. Bâtissez à la machine à 1.5 cm du bord inférieur.

Relevez un ourlet au fer le long du bâti.

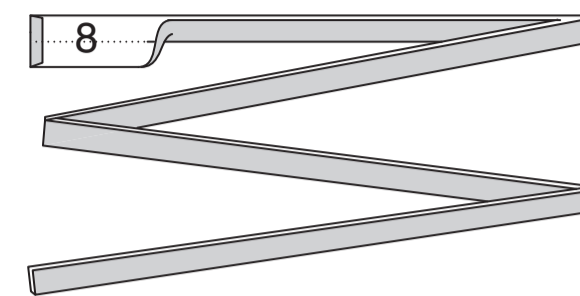
Pour former un **OURLET ÉTROIT**, pliez le bord non fini pour rejoindre le bâti ; pressez.

Piquez l'ourlet sur place. Enlevez le bâti.

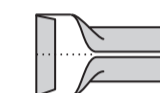


ATTACHE

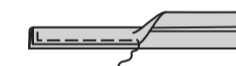
Retirez au fer 6 mm sur les extrémités de l'ATTACHE (8). Pliez l'attache en deux dans le sens de la longueur, ENVERS CONTRE ENVERS. Pressez, en marquant un pli.



Ouvrez les longs bords de l'attache et retournez-les vers l'ENVERS de sorte qu'ils se rejoignent sur le pli ; pressez.



Pliez l'attache en deux dans le sens de la longueur, en amenant les bords pressés l'un sur l'autre. Piquez près des bords pressés.



En travaillant sur le bord inférieur, insérez l'attache dans la coulisse du corsage devant inférieur droit, puis dans la coulisse du corsage devant supérieur gauche. Insérez l'attache dans la coulisse du corsage devant supérieur droit, en croissant l'attache sous l'attache antérieure. Insérez l'attache dans la coulisse du corsage devant inférieur gauche, en sortant sur le bord inférieur, ayant les extrémités au même niveau.

Au moment de porter, ajustez l'attache et nouez.

