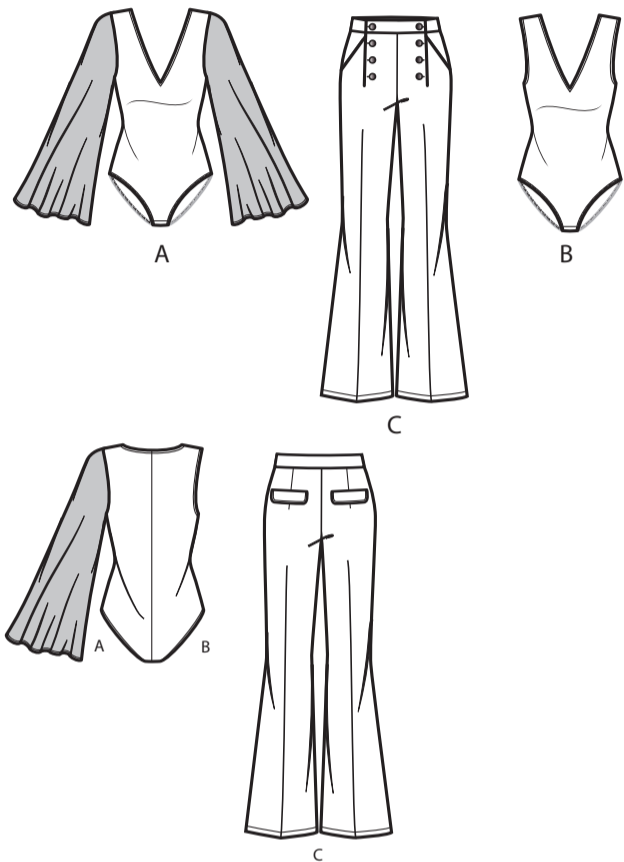
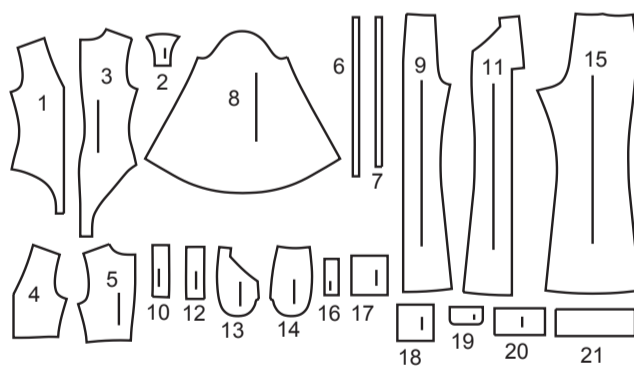




@ericabunker



**21 PIÈCES DU PATRON**



- 1 DEVANT – A, B
- 2 PAREMENTURE D'ENTREJAMBE – A, B
- 3 DOS – A, B
- 4 PAREMENTURE DEVANT – A, B
- 5 PAREMENTURE DOS – A, B
- 6 GUIDE POUR ÉLASTIQUE DE LA TAILLE – A, B
- 7 GUIDE POUR ÉLASTIQUE DE LA JAMBE – A, B
- 8 MANCHE – A
- 9 DEVANT – C
- 10 PAREMENTURE DEVANT – C
- 11 CÔTÉ DEVANT – C
- 12 PAREMENTURE CÔTÉ DEVANT – C
- 13 PAREMENTURE DE POCHE DEVANT – C
- 14 CÔTÉ DEVANT ET POCHE – C
- 15 DOS – C
- 16 BORDURE – C
- 17 POCHE DOS - C
- 18 PAREMENTURE DE POCHE DOS – C
- 19 RABAT – C
- 20 CEINTURE DEVANT – C
- 21 CEINTURE – C

**MARQUES DU PATRON**

- LIGNE DE DROIT-FIL:** Posez sur le droit-fil du tissu parallèle à la lisière ou à la pliure.
- LIGNE DE PLIURE:** Placez la ligne sur la pliure du tissu.
- MARQUE DE BOUTONNIÈRE:** Indique la longueur exacte et l'emplacement des boutons.
- MARQUE DE BOUTON:** Indique l'emplacement du bouton.
- REPÈRES ET SYMBOLES:** Pour faire coïncider les coutures et les détails d'assemblage.
- Indique la Ligne de Poitrine, Ligne de Taille, les Hanches et/ou le Tour de Bras. Les Mesures font référence à la circonférence du Vêtement Fini (Mesures du corps + Aisance confort + Aisance mode). Ajustez le patron si nécessaire. La mesure ne comprend pas les plis, les pinces et les rentrés.
- RENTRÉ DE COUTURE COMPRIS:** 1.5cm, sauf différemment indiqué, mas pas imprimé sur le patron.

**ADAPTER SI NÉCESSAIRE**

- ALLONGER OU RACCOURCIR:** Allongez ou raccourcissez aux lignes d'ajustement (=) ou où il est indiqué sur le patron. S'il faut ajouter une longueur considérable, vous pouvez acheter du tissu supplémentaire.
- POUR RACCOURCIR:** Pliez le long de la ligne d'ajustement. Faire une pliure la moitié de la quantité nécessaire. Adhérez en place.
- POUR ALLONGER:** Coupez entre les lignes d'ajustement. Étendez la quantité nécessaire, en tenant les bords parallèles. Adhérez sur le papier.
- Lorsque les lignes de Modification ne se trouvent pas sur le patron, allongez ou raccourcissez au bord inférieur.

**RÉTRÉCISSEZ LE TISSU** qui n'est pas étiqueté prérétréci. Repassez.  
**ENFERMEZ LE PLAN DE COUPE** pour le Modèle, la Taille, la Largeur du Tissu.  
Utilisez les plans de coupe **AVEC SENS** pour les tissus à dessins dans une seule direction, sens, poil ou surfaces nuancées. Puisque la plupart de tissus de tricot ont la surface nuancée, on utilise un plan de coupe avec sens.  
Pour les **ÉPAISSEURS DOUBLES (AVEC PLIURE)**, pliez le tissu endroit contre endroit.  
\* **ÉPAISSEURS DOUBLES (SANS PLIURE)** - Pour les tissus avec sens, pliez le tissu transversalement, endroit contre endroit. Marquez comme illustré. Coupez le long de la pliure transversale du tissu (A). Retournez l'épaisseur supérieure sur 180° pour que les flèches aillent dans la même direction et posez-la sur l'épaisseur inférieure, endroit contre endroit (B).

Pour une **SEULE ÉPAISSEUR** - Posez le tissu, endroit vers le haut. (Pour les Tissus à Fourrure, placez le poil vers le bas).

**COUPER ET MARQUER**

★ Coupez d'abord les autres pièces, en laissant assez de tissu pour couper cette pièce. Ouvrez le tissu. Pour les pièces "Coupez 1", coupez la pièce une fois sur une épaisseur simple avec la pièce vers le haut sur l'endroit du tissu.  
La pièce du patron peut avoir des lignes de coupe pour plusieurs tailles. Choisissez la ligne de coupe correcte ou les pièces de patron pour votre taille.  
Avant de **COUPER**, placez toutes les pièces sur le tissu selon le plan de coupe. Epinglez. (Les plans montrent l'emplacement **approximatif des pièces de patron, lequel peut varier selon la taille du patron**). Coupez **EXACTEMENT**, en maintenant les repères vers l'extérieur.  
Avant d'enlever le patron, **REPORTEZ LES MARQUES** et les lignes d'assemblage sur l'Envers du Tissu, en utilisant la méthode à Épingles et à Craie ou le Papier à Calquer et la Roulette de Couturière. Les marques nécessaires sur l'endroit du tissu doivent être faites au fil.  
**NOTE:** Les parties encadrées avec des pointillées (a! b! c!) dans les plans représentent les pièces coupées selon les mesures données.

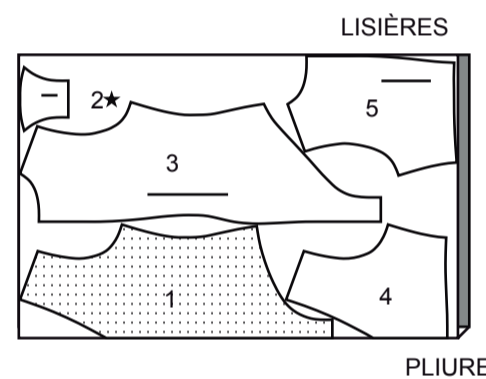
**PLANS DE COUPE**

ENDROIT DU PATRON	ENVERS DU PATRON	ENDROIT DU TISSU	ENVERS DU TISSU
-------------------	------------------	------------------	-----------------

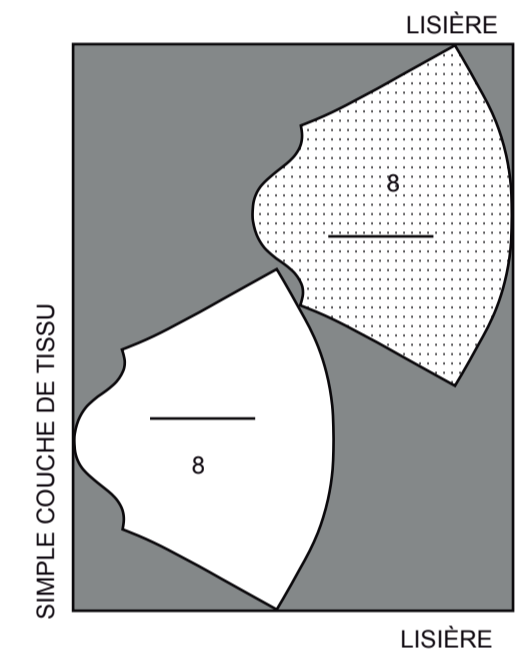
**CORSAGE-CULOTTE A, B**

utilisez les pièces : 1 2 3 4 5

150 cm  
avec sens  
toutes les tailles



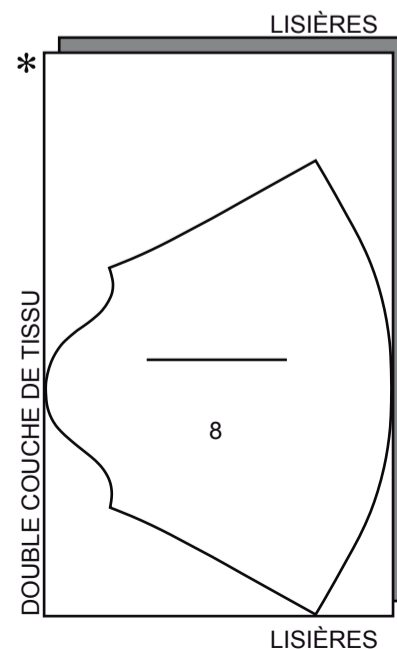
150 cm  
avec sens  
toutes les tailles



**CONTRASTE A (MANCHES)**

utilisez la pièce : 8

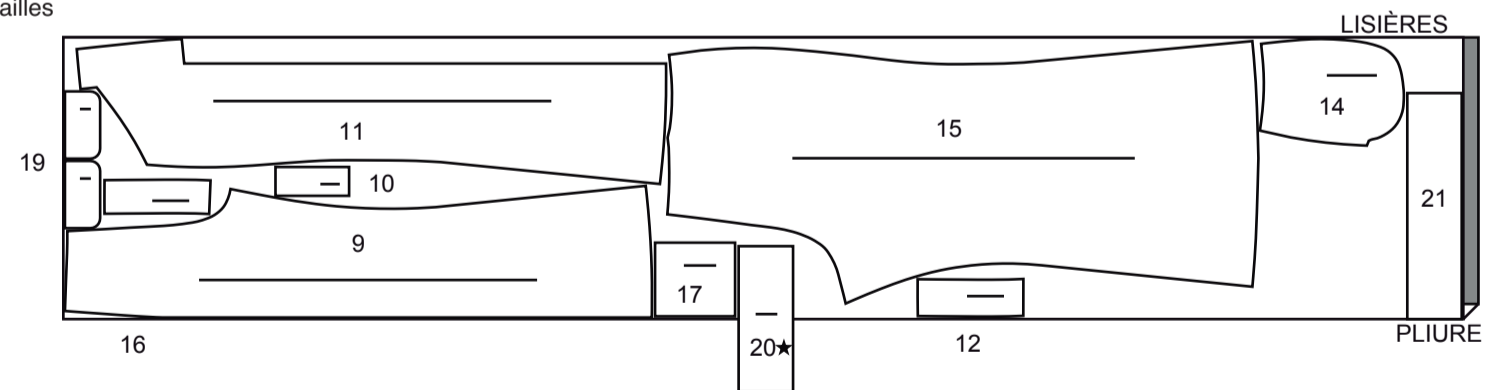
115 cm  
avec sens  
toutes les tailles



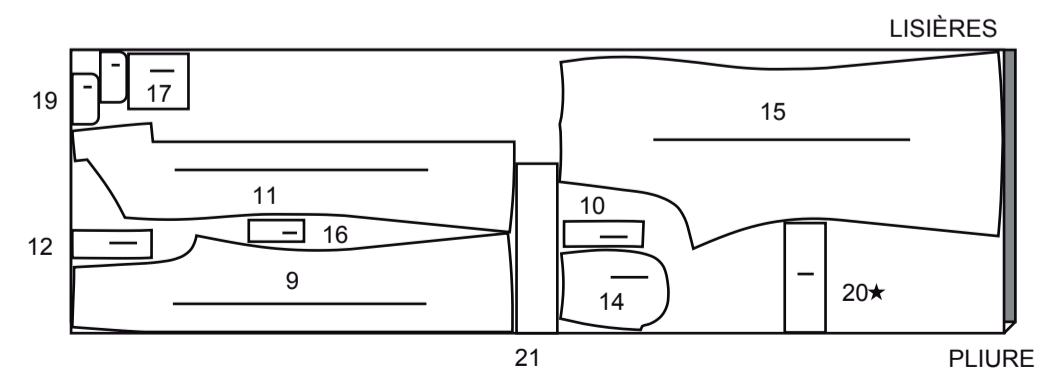
**PANTALON C**

utilisez les pièces : 9 10 11 12 14 15 16 17 19 20 21

115 cm  
avec sens  
toutes les tailles



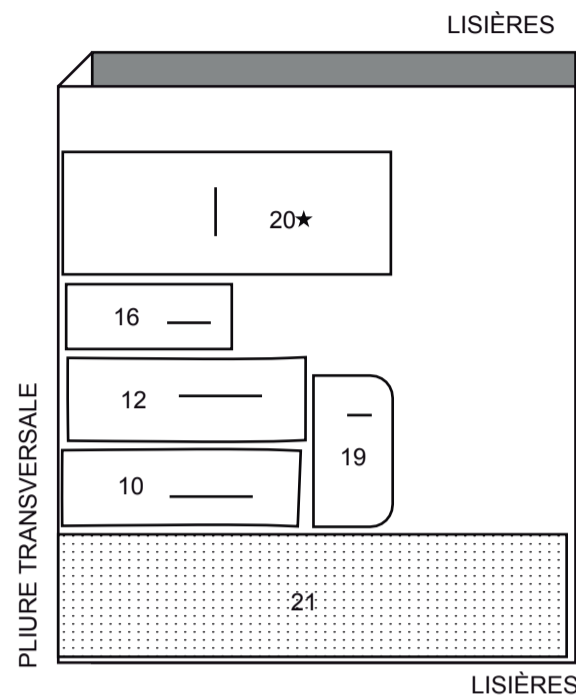
150 cm  
avec sens  
toutes les tailles



### ENTOILAGE C

utilisez les pièces : 10 12 16 19 20 21

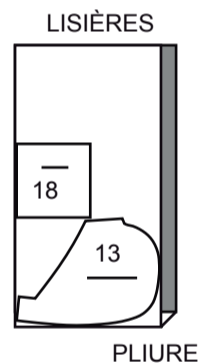
51 cm  
toutes les tailles



### DOUBLURE C (POCHES)

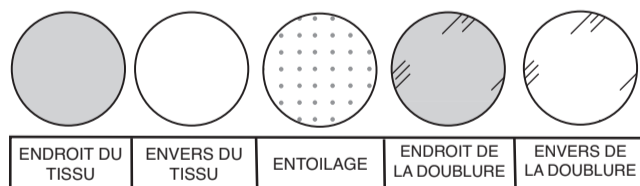
utilisez les pièces : 13 18

115 cm  
sans sens  
toutes les tailles



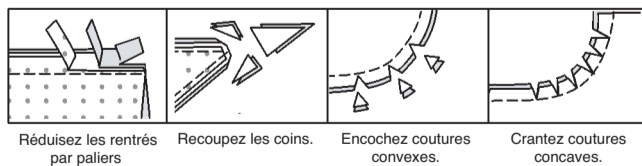
### INFORMATION DE COUTURE

#### LÉGENDE DES CROQUIS



#### RENTRÉS DE COUTURE

Utilisez des rentrés de 1.5 cm sauf indiqué différemment.



#### ÉPINGLER ET AJUSTER

Épinglez ou bâtissez les coutures, ENDROIT CONTRE ENDROIT, en faisant coïncider les repères. Ajustez le vêtement avant de piquer les coutures principales.

#### PRESSAGE

Pressez les rentrés de couture ensemble; puis ouvrez-les au fer sauf indiqué différemment. Crantez-les si nécessaire de sorte qu'ils restent à plat.

### GLOSSAIRE

Les termes techniques, imprimés en **CARACTÈRES GRAS** au cours de l'assemblage, sont expliqués ci-dessous.

**SOUTENIR** - Piquer sur la ligne de couture à grands points. Tirer sur les bouts du fil au moment d'ajuster.

**NOTE** : A la tête d'une manche, faire une deuxième rangée des grands points à 6 mm à l'opposé de la valeur de couture pour avoir du contrôle.

**FINIR LE BORD**- Piquer à 6 mm du bord, rentrer le bord le long de la piqûre et piquer au point droit ou au point zigzag, ou surjeter les bords non finis.

**PIQUER LE BORD/PIQUER AU BORD** – Piquer près du bord fini ou de la couture.

**PINCE PLATE** – Pour faire la pince, endroit contre endroit, superposez les lignes pointillées, en faisant coïncider les petits cercles. Piquer le long des lignes pointillées de la partie la plus large à la pointe. Ne pas piquer au point arrière à la pointe. Laisser les bouts de fil longs et nouer. Presser la pince comme indiqué dans les instructions de couture.

**RENFORCER** - Piquer à petits points sur la ligne de couture indiquée dans les instructions de couture.

**SURPIQUER** – Sur l'endroit, piquer à 6 mm du bord, de la couture ou de la piqûre précédente.

**SOUS-PIQUER** – Déplier la parementure ou au-dessous du vêtement ; piquer sur le rentré près de la couture.



@ericabunker

### INSTRUCTIONS DE COUTURE

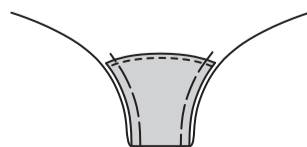
#### CORSAGE-CULOTTE A, B

**NOTE** : Au-dessous de chaque sous-titre, les croquis montrent le premier modèle sauf indiqué différemment.

**FINISSEZ LE BORD** sur le bord supérieur de la PAREMENTURE D'ENTREJAMBE (2). Épinglez la parementure d'entrejambe sur le DEVANT (1) endroit contre endroit. Piquez le bord à encoche. Égalisez la couture.

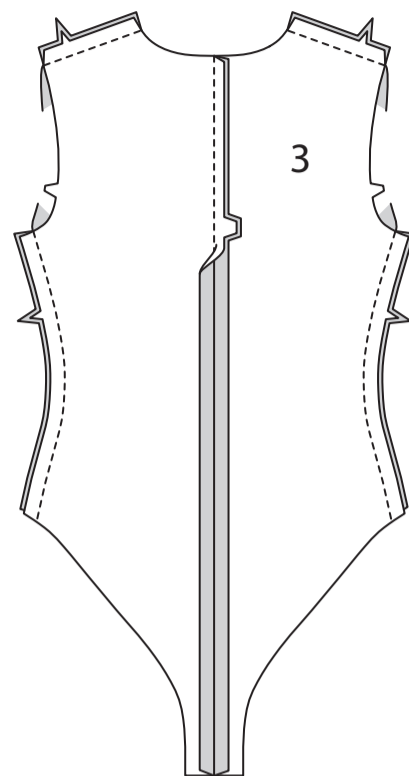


Retournez la parementure vers l'intérieur ; pressez. Bâtissez ensemble les bords non finis.

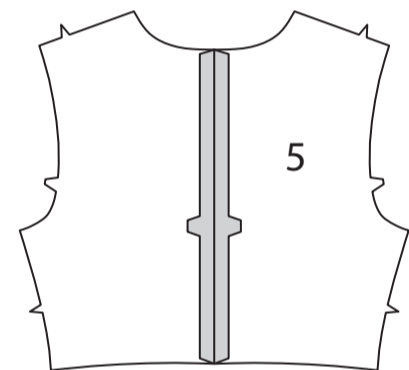


#### POUR LE MODÈLE A :

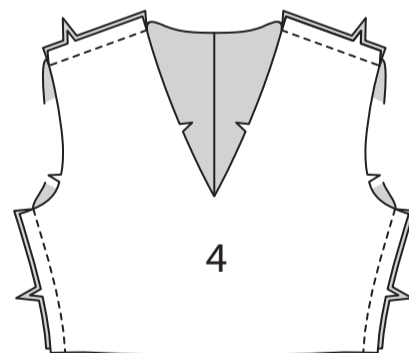
Piquez la couture du milieu dos du DOS (3). Piquez le devant et le dos sur les bords de l'épaule et du côté.



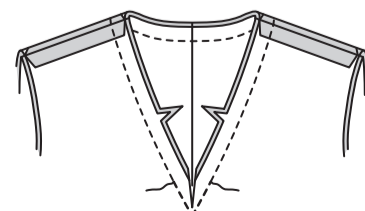
Piquez la couture du milieu dos de la PAREMENTURE DOS (5).



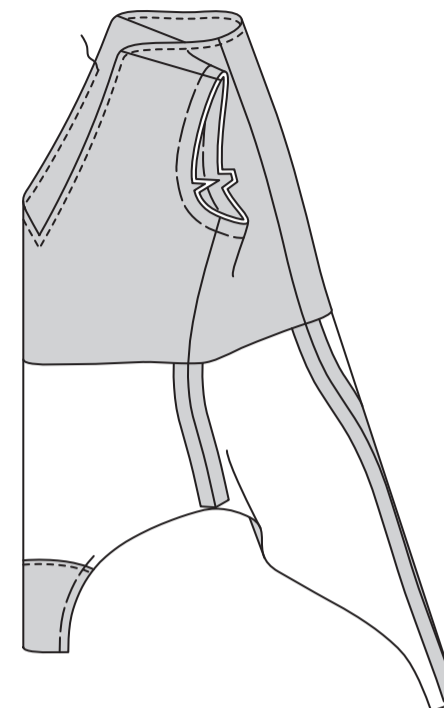
Épinglez la PAREMENTURE DEVANT (4) et la parementure dos sur les bords de l'épaule et du côté. Piquez.



Endroit contre endroit et ayant les bords non finis au même niveau, épinglez la parementure et le corsage-culotte sur le bord de l'encolure, en faisant coïncider les coutures et les encoches. Piquez le bord de l'encolure, en pivotant avec l'aiguille piquée dans le tissu au milieu. Pour **RENFORCER** le milieu devant, piquez de nouveau sur la ligne de piqûre. Égalisez la couture ; crantez vers le milieu devant, en veillant à ne pas cranter vers la piqûre.

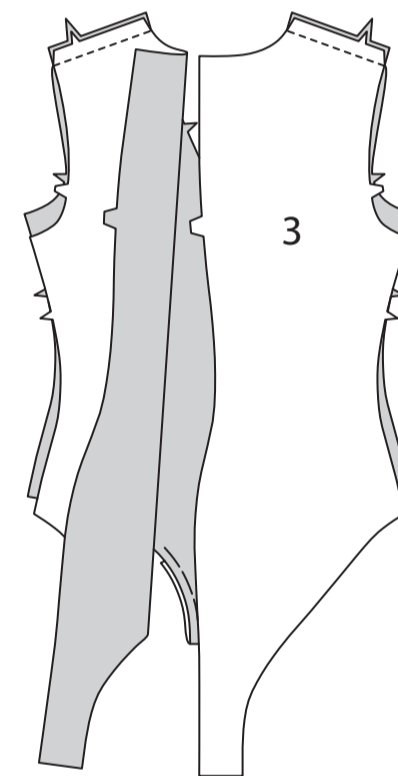


Retournez la parementure vers l'intérieur ; pressez. Bâtissez ensemble les bords non finis. Sur l'endroit, **SURPIQUEZ** le bord de l'encolure.

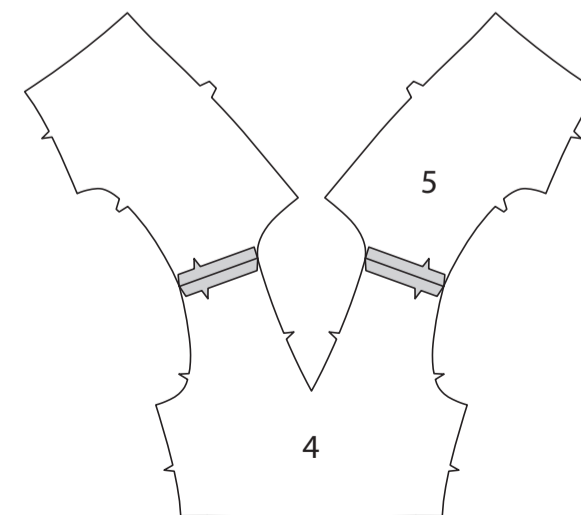


#### POUR LE MODÈLE B :

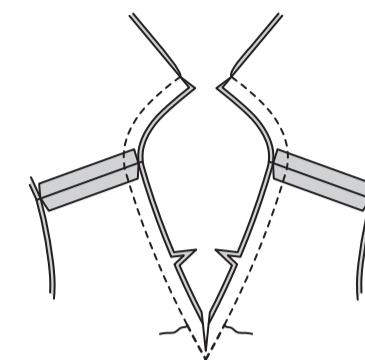
Piquez le devant et le DOS (3) sur les bords de l'épaule.



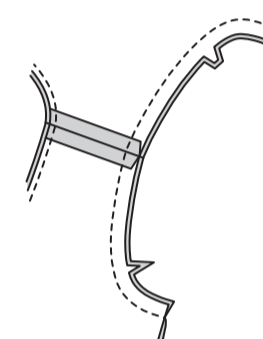
Épinglez la PAREMENTURE DEVANT (4) et la PAREMENTURE DOS (5) sur les bords de l'épaule. Piquez.



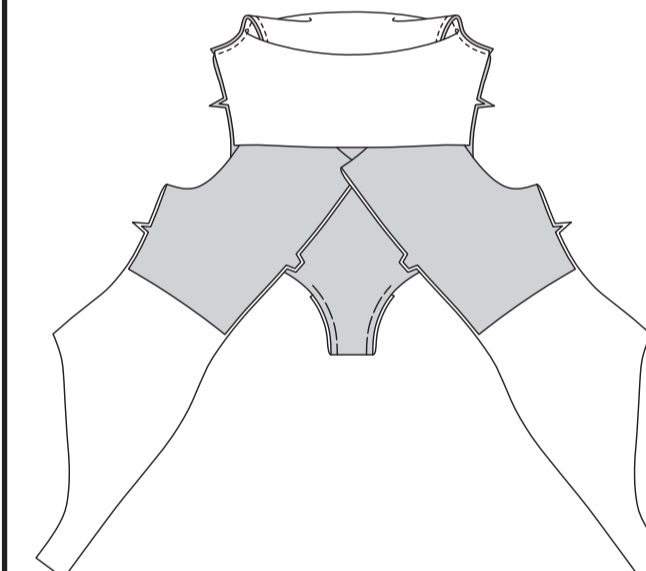
Endroit contre endroit et ayant les bords non finis au même niveau, épinglez la parementure et le corsage-culotte sur le bord de l'encolure, en faisant coïncider les coutures et les encoches. Piquez le bord de l'encolure, en pivotant avec l'aiguille piquée dans le tissu au milieu. Pour **RENFORCER** le milieu devant, piquez de nouveau le long de la ligne de piqûre. Égalisez la couture ; crantez vers le milieu devant, en veillant à ne pas cranter vers la piqûre.



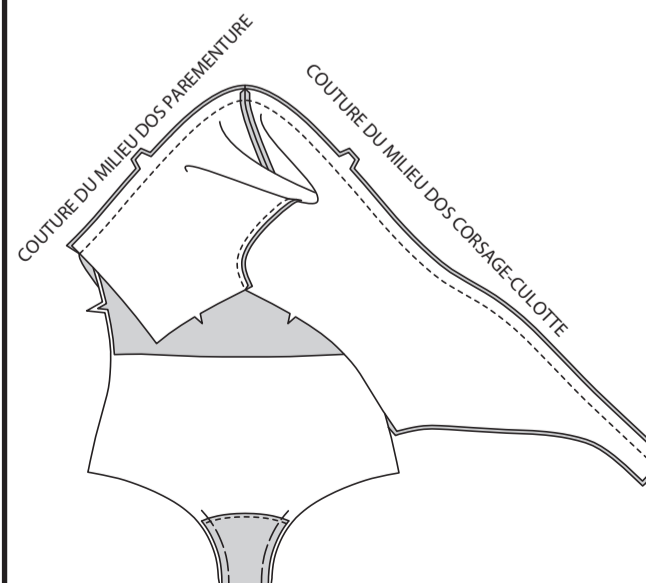
Épinglez la parementure sur le corsage-culotte le long des bords de l'emmanchure, en faisant coïncider les coutures et les encoches. Piquez. Égalisez la couture.



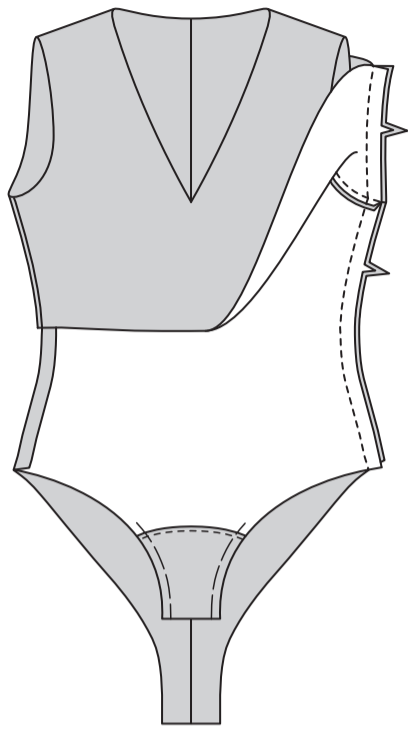
Retournez le corsage-culotte à l'endroit en tirant chaque pièce de la parementure dos à travers l'épaule et vers l'extérieur d'une ouverture du devant ; pressez.



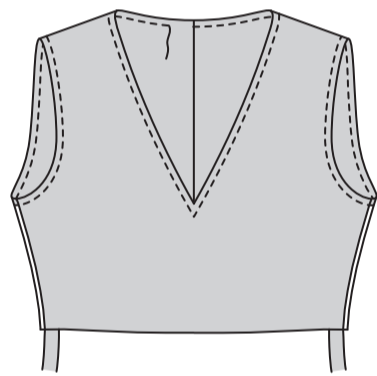
Endroit contre endroit et ayant les bords non finis au même niveau, épinglez le corsage-culotte et la parementure sur les bords du milieu dos. Piquez.



Endroit contre endroit et ayant les bords non finis au même niveau, épinglez le corsage-culotte et la parementure sur les côtés, en faisant coïncider les coutures d'emmanchure ou les bords et les bords inférieurs. Piquez.

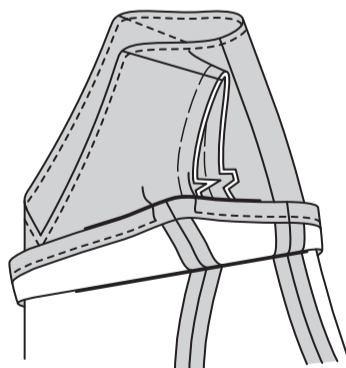


Retournez la parementure vers l'intérieur ; pressez.  
**SURPIQUEZ** le bord de l'encolure et les bords de l'emmanchure.



**CONTINUEZ COMME SUIT POUR LES DEUX MODÈLES**

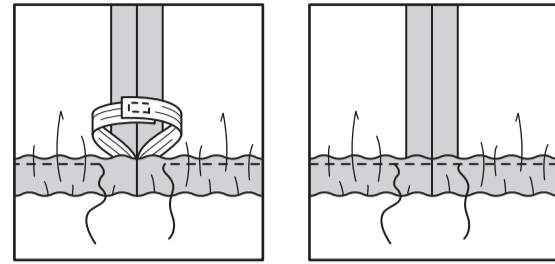
Retournez le corsage-culotte à l'envers. Tirez la parementure. Pour faire la coulisse de l'élastique, rentrez au fer 2.2 cm. Piquez à 6 mm du bord non fini, en laissant une ouverture pour insérer l'élastique.



Coupez un morceau d'élastique de 1.3 cm de la longueur du GUIDE POUR ÉLASTIQUE DE LA TAILLE (6). Reportez les marques.



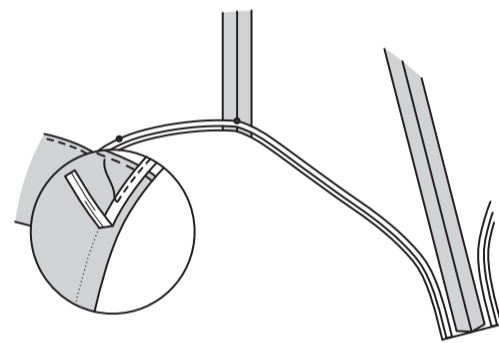
Insérez l'élastique dans l'ouverture de la coulisse. Essayez le corsage-culotte. Ajustez pour qu'il soit confortable. Piquez les extrémités. Piquez en fermant l'ouverture.  
**ASTUCE** : pour empêcher que l'élastique retourne à l'intérieur de la coulisse, piquez à travers la coulisse sur chaque couture latérale. Retournez le vêtement à l'endroit.



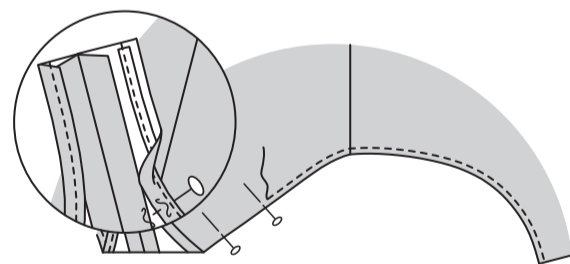
Coupez un morceau d'élastique de 6 mm de la longueur du GUIDE POUR ÉLASTIQUE DE LA JAMBE (7). Reportez les marques.



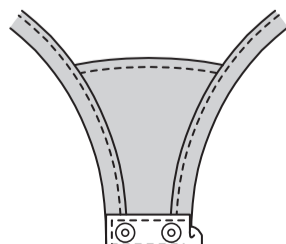
Sur l'envers, épinglez l'élastique sur le bord de la jambe du corsage-culotte, ayant le bord intérieur de l'élastique le long de la ligne de couture de 1 cm, en faisant coïncider les petits cercles et en plaçant le petit cercle intérieur sur la couture latérale. Piquez près du bord intérieur de l'élastique, en écartant l'élastique pour ajuster.



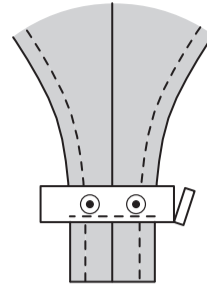
Retournez le bord non fini vers l'intérieur, en enfermant l'élastique ; épinglez, en plaçant les épingles sur l'endroit. Sur l'endroit, **SURPIQUEZ** le bord de la jambe, en prenant l'élastique enfermée sur l'envers. Pressez.



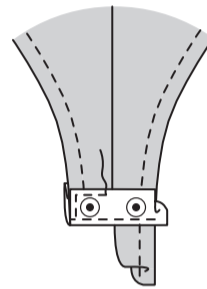
Coupez un morceau de bouton-pression sur ruban, de 7.5 cm de longueur. Séparez le ruban. Sur l'envers, centrez la partie mâle du ruban sur le bord inférieur du devant. Rentrer au fer les extrémités ; coupez à 6 mm. **PIQUEZ LE BORD** du ruban sur place.



Sur l'endroit, centrez la partie femelle du ruban sur le dos, ayant le bord inférieur du ruban le long de la ligne de pliure. **PIQUEZ LE BORD** sur le bord inférieur du ruban. Coupez les extrémités à 1 cm.

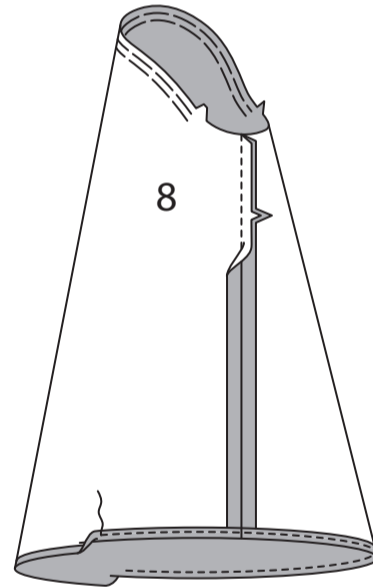


Retournez les extrémités du ruban vers l'intérieur. Rentrer 1 cm du bord inférieur du dos. Rentez de nouveau le long de la ligne de pliure ; pressez. **PIQUEZ AU BORD** sur le bord du côté et supérieur du ruban, en prenant le bord pressé du dos sur l'envers. Pressez.

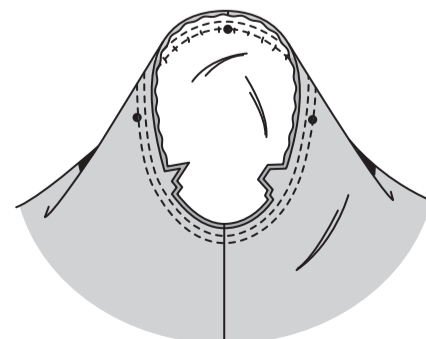


**MANCHE A**

**SOUTENEZ** le haut de la MANCHE (8) entre les encoches. Piquez la couture de dessous de bras. Faites un **OURLET ÉTROIT**.

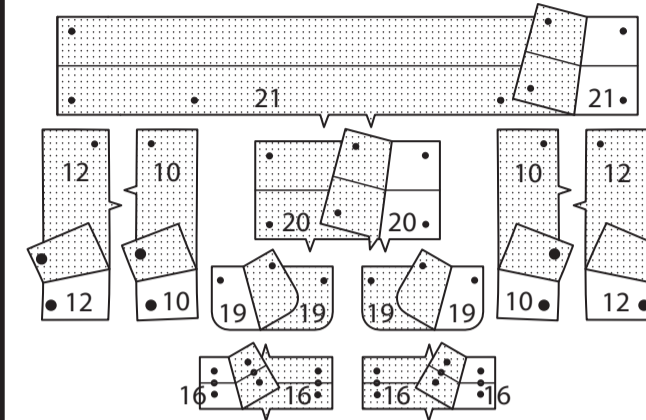


Retournez la manche à l'endroit. Tenez le vêtement à l'envers avec l'emmanchure vers vous. Endroit contre endroit, épinglez la manche sur le bord de l'emmanchure avec le petit cercle du milieu sur la couture d'épaule, en faisant coïncider les coutures de dessous de bras, les encoches et les petits cercles restants. Tirez sur le fil de fronces pour ajuster. Pour distribuer l'ampleur également, glissez le tissu le long des fils canette jusqu'à ce qu'il n'y ait ni fronces ni faux plis sur la ligne de couture. Bâissez. Piquez, puis piquez à 3 mm de la première piqûre. Égalisez la couture au-dessous des encoches près de la piqûre. Ne pressez que le rentré, en rétrécissant l'ampleur.



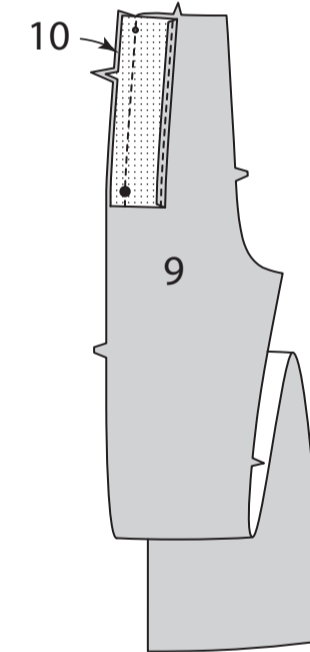
**PANTALON C**  
**ENTOILAGE**

Épinglez l'entoilage sur l'envers de la PAREMENTURE DEVANT (10), de la PAREMENTURE CÔTÉ DEVANT (12), de la BORDURE (16), du RABAT (19), de la CEINTURE DEVANT (20) et de la CEINTURE (21). Faites adhérer, en suivant la notice d'utilisation.

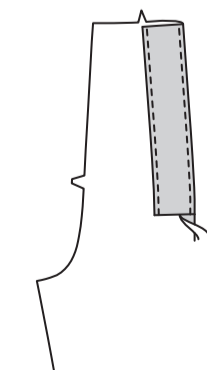


**DEVANT ET DOS**

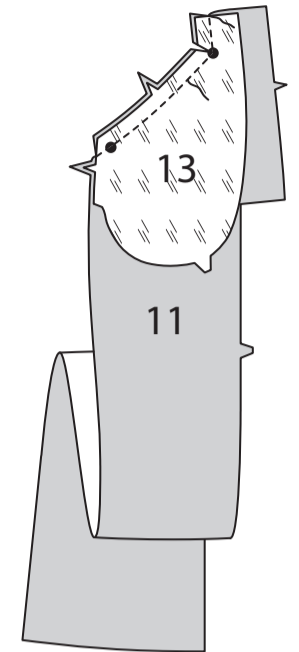
**FINISSEZ LE BORD** sur le long bord sans encoche de la PAREMENTURE DEVANT (10). Endroit contre endroit et ayant les bords non finis au même niveau, épinglez la parementure devant sur le DEVANT (9), en faisant coïncider les petits cercles, les grands cercles et les encoches. Piquez.



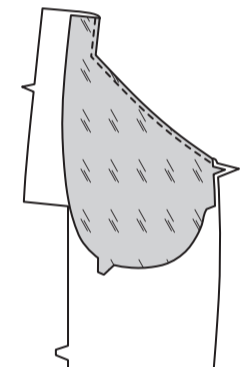
**SOUS-PIQUEZ** la parementure. Retournez la parementure vers l'intérieur ; pressez.



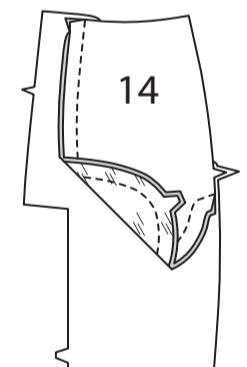
Endroit contre endroit et ayant les bords non finis au même niveau, épinglez la PAREMENTURE DE POCHE DEVANT (13) sur le CÔTÉ DEVANT (11), en faisant coïncider les grands cercles et les encoches. Piquez sur la ligne de piqûre. Piquez le bord supérieur à encoche. Égalisez la couture ; crantez vers le coin intérieur.



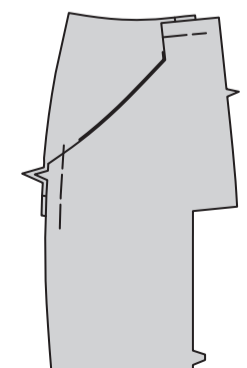
**SOUS-PIQUEZ** la parementure de poche devant. Retournez vers l'intérieur ; pressez.



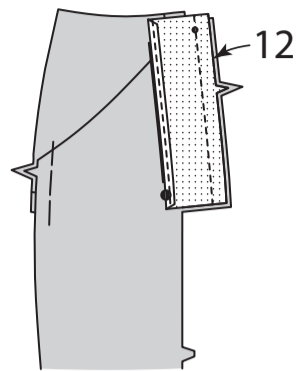
Sur l'envers, endroit contre endroit, épinglez le CÔTÉ DEVANT ET POCHE (14) sur la parementure de poche devant, ayant les bords non finis au même niveau. Piquez le bord à double encoche, comme illustré.



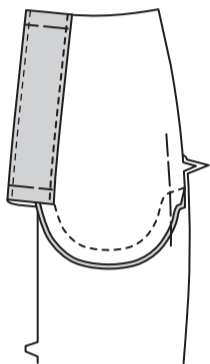
Sur l'endroit, superposez le côté devant au côté devant et poche, en faisant coïncider les grands cercles, ayant les bords non finis au même niveau ; épinglez. Bâissez ensemble les bords du côté et supérieur.



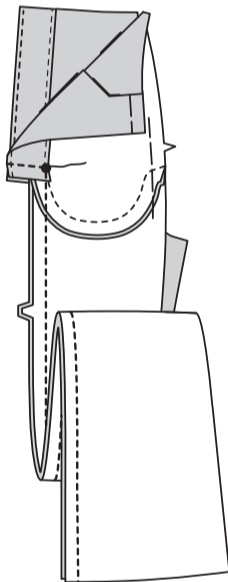
**FINISSEZ LE BORD** sur le long bord sans encoche de la PAREMENTURE CÔTÉ DEVANT (12). Endroit contre endroit et ayant les bords non finis au même niveau, épinglez la parementure côté devant sur le côté devant, en faisant coïncider les grands cercles et les encoches. Piquez le long bord à encoche. Égalisez la couture.



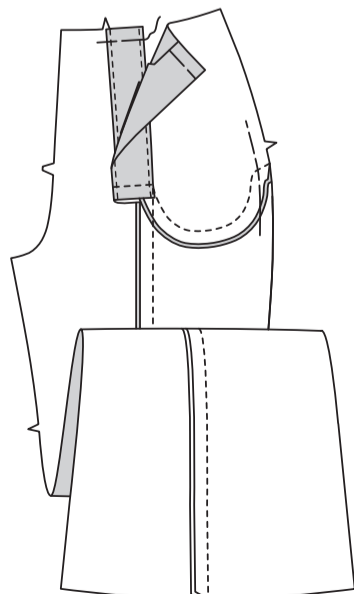
**SOUS-PIQUEZ** la parementure. Retournez la parementure vers l'intérieur ; pressez. Bâissez ensemble les bords non finis.



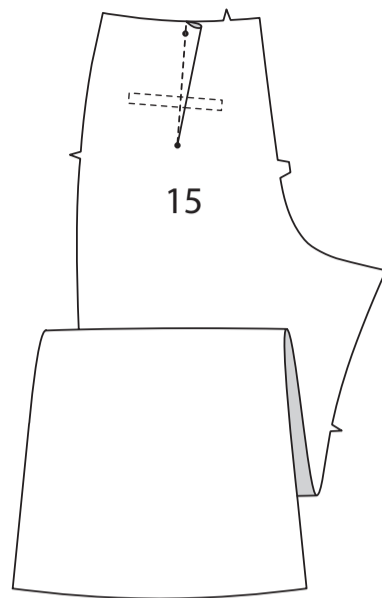
Dépliez la parementure devant. Endroit contre endroit et ayant les bords non finis au même niveau, épinglez le devant et le côté devant sur le bord du côté devant, en faisant coïncider les grands cercles et les encoches. Piquez du bord inférieur jusqu'au grand cercle, en piquant au point arrière sur le cercle pour renforcer la couture. Pressez la couture vers le devant. Piquez le bord inférieur de la parementure devant sur la parementure côté devant et le côté devant à travers toute l'épaisseur.



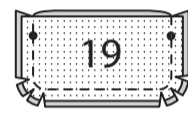
Dépliez le devant ; pressez. Sur l'envers, bâissez les bords supérieurs de la parementure devant sur le devant.



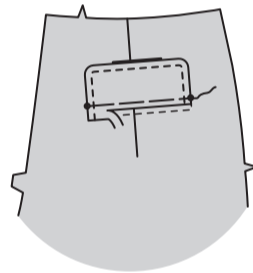
Faites la **PINCE PLATE** sur le DOS (15) ; pressez vers le milieu. Piquez le long des lignes de piqûre, en pivotant avec l'aiguille piquée dans le tissu sur les coins.



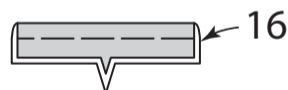
Endroit contre endroit, piquez la parementure sur le RABAT (19) en couture de 1 cm, en laissant ouvert le bord avec petits cercles. Égalisez la couture et biaisez les coins ; crantez les courbes.



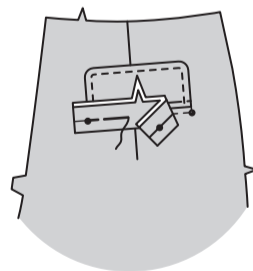
Retournez le rabat ; pressez. Bâissez ensemble les bords non finis. **SURPIQUEZ** le rabat. Coupez la couture à 6 mm. Sur l'endroit, épinglez le rabat sur le devant, en plaçant le bâti le long de la ligne de poche supérieure, en faisant coïncider les petits cercles, comme illustré. Bâissez.



Pliez la BORDURE (16) en deux dans le sens de la longueur, **ENVERS CONTRE ENVERS** ; pressez. Bâissez ensemble les longs bords.



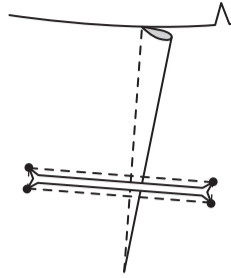
Sur l'endroit, épinglez la bordure sur le dos, en plaçant la ligne de bâti de la bordure sur la ligne de piqûre inférieure du dos, en faisant coïncider les petits cercles. Bâissez entre les petits cercles.



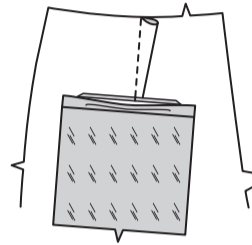
Endroit contre endroit, épinglez la PAREMENTURE DE POCHE DOS (18) sur la bordure, en faisant coïncider les petits cercles et les encoches. Piquez entre les petits cercles, en piquant au point arrière pour renforcer. Égalisez la couture.



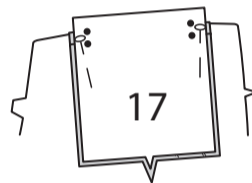
Sur l'envers, faites une coupe sur le pantalon le long de la ligne de coupe, en crantant en diagonale jusqu'aux petits cercles sur les coins, en veillant à ne pas prendre les rentrés de la bordure, du rabat et de la parementure de poche sur l'endroit.



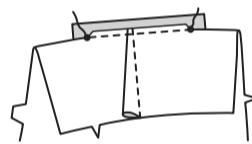
Retournez la parementure de poche vers l'intérieur ; pressez, en relevant la bordure au fer sur l'endroit.



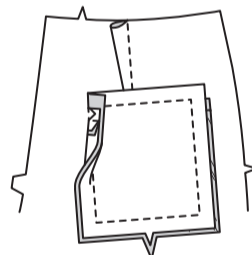
Pliez le bord supérieur du pantalon vers l'extérieur, sur les petits cercles supérieurs. Sur l'envers, épinglez l'endroit de la POCHE DOS (17) sur le pantalon, en faisant coïncider les petits cercles supérieurs.



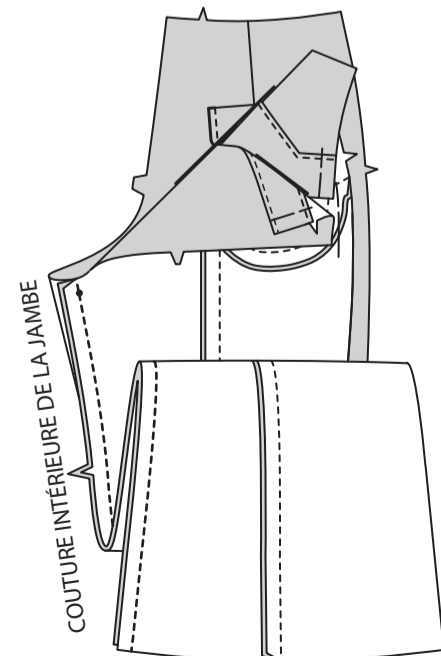
Sur l'envers, piquez entre les petits cercles, en veillant à ne pas prendre le bord supérieur de la bordure. Ne coupez pas la couture.



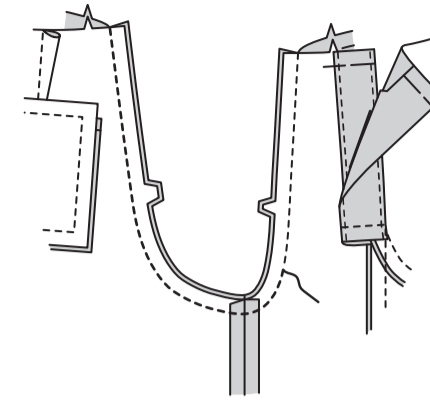
Épinglez la poche dos sur les bords du côté et inférieur de la parementure de poche. Piquez le long de la ligne de couture, en prenant les coins crantés et les bordures, comme illustré.



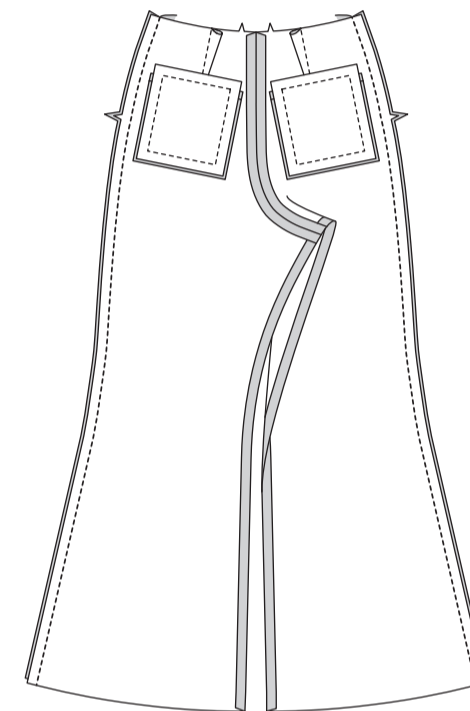
Piquez le devant et le dos sur les bords intérieurs de la jambe, en faisant coïncider les petits cercles et les encoches, en étendant le dos pour ajuster.



Endroit contre endroit, épinglez les bords du milieu, en faisant coïncider les coutures intérieures de la jambe et les encoches. Piquez. Pour renforcer la couture, piquez de nouveau par-dessus la première piqûre.

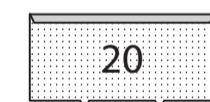


Piquez le devant et le dos sur les bords du côté.

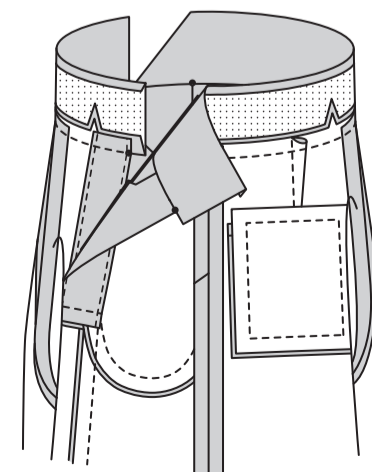


### CEINTURE

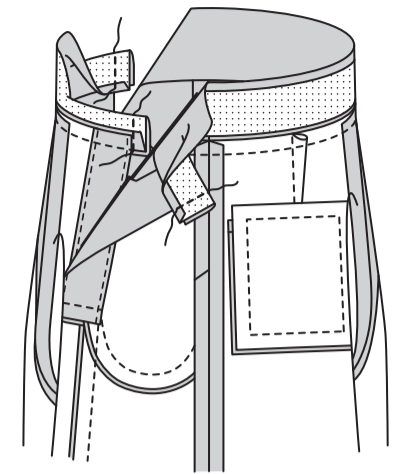
Rentrez au fer 1.3 cm sur le long bord sans encoche de la PAREMENTURE DE CEINTURE (20) et de la PAREMENTURE DOS (21). Coupez à 6 mm.



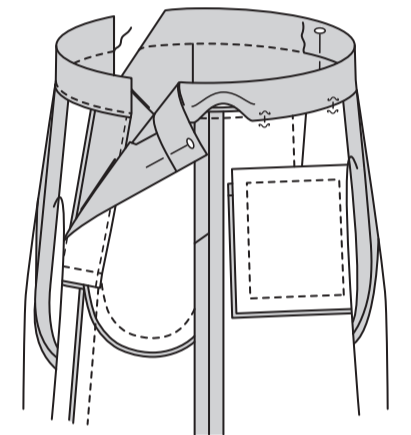
Endroit contre endroit, épinglez le pantalon sur la ceinture devant et la ceinture dos, en faisant coïncider les milieux, les petits cercles et les encoches, en plaçant les petits cercles intérieurs de la ceinture dos sur les coutures du côté. (Les bandes s'étendront 1.5 cm au-delà des extrémités finies du pantalon). Piquez. Égalisez la couture ; pressez la couture vers la bande.



Pliez les bandes endroit contre endroit. Piquez les extrémités. Égalisez les coutures et biaisez les coins.

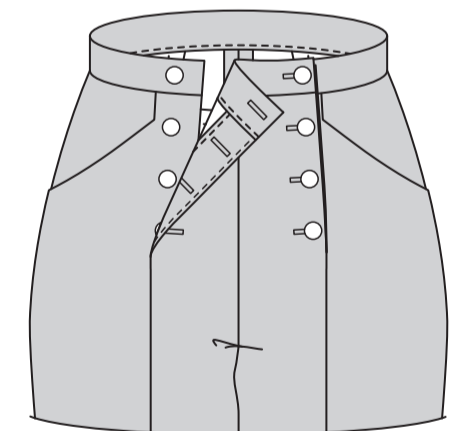


Retournez les bandes ; pressez. Sur l'envers, épinglez le bord pressé des bandes par-dessus les coutures, en plaçant les épingles sur l'endroit. Sur l'endroit, piquez dans le sillon de la couture, en prenant le bord pressé de la parementure de bande sur l'envers.



### FINITION

Faites les boutonnieres sur les marques du devant et de la ceinture devant. Superposez le devant au côté devant, cousez les boutons sur les petits cercles du côté devant et de la ceinture.



Relevez au fer le rentré de l'ourlet. Rentrez au fer 6 mm sur le bord non fini. Piquez près du bord intérieur pressé.

