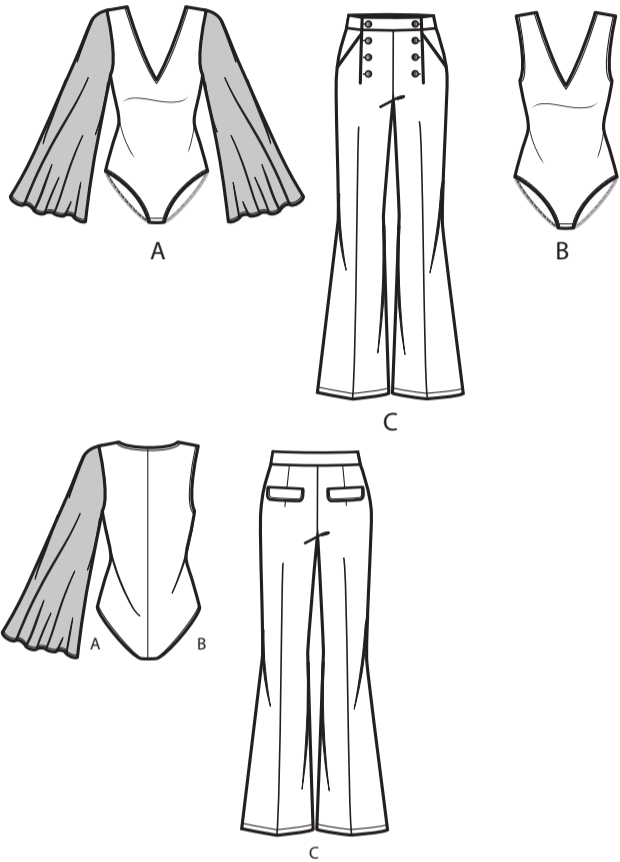
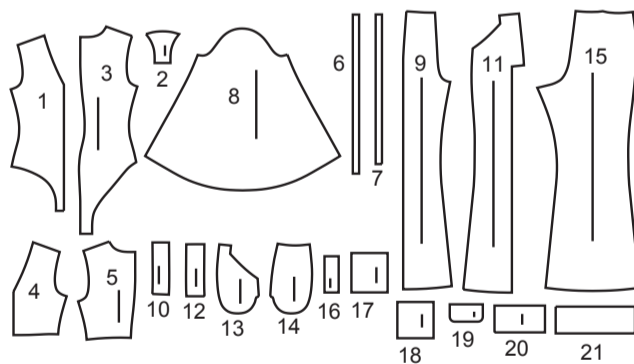




@ericabunker

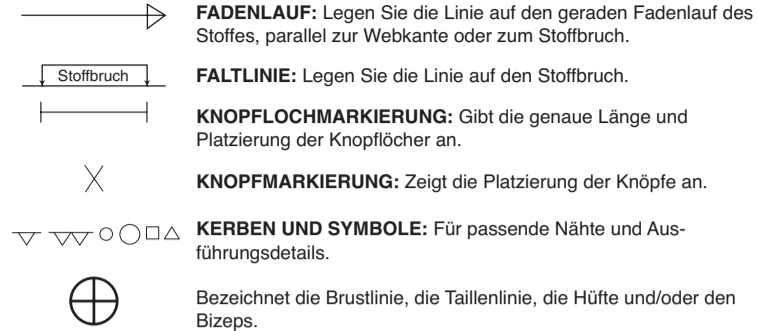


21 SCHNITTEILE



- 1 VORDERTEIL - A,B
- 2 SCHRITTBESATZ A,B
- 3 RÜCKENTEIL - A,B
- 4 VORD. BESATZ - A,B
- 5 RÜCKW. BESATZ A,B
- 6 GUMMIFÜHRUNG FÜR TAILLE - A,B
- 7 GUMMIFÜHRUNG FÜR BEIN - A,B
- 8 ÄRMEL - A
- 9 VORDERTEIL - C
- 10 VORD. BESATZ - C
- 11 SEITL. VORDERTEIL - C
- 12 SETL. VORD. BESATZ - C
- 13 VORD. TASCHENBESATZ - C
- 14 SEITL. VORDERTEIL UND TASCHE - C
- 15 RÜCKENTEIL - C
- 16 PASPELSTREIFEN - C
- 17 GESÄSSTASCHE - C
- 18 RÜCKW. TASCHENBESATZ - C
- 19 KLASPE - C
- 20 VORD. BUND - C
- 21 BUND C

MUSTERMARKIERUNGEN



Bezeichnet die Brustlinie, die Taillinie, die Hüfte und/oder den Bizeps. Die Maße beziehen sich auf den Umfang des fertigen Kleidungsstücks (Körpermaß + Trageerleichterung + Design-Erleichterung). Passen Sie das Schnittmuster bei Bedarf an. Die Maße schließen Falten, Biesen, Abnäher und Nahtzugaben aus.

NAHTZUGABE: 1.5 cm enthalten, sofern nicht anders angegeben, aber nicht auf dem Gewebe aufgedruckt.

GEGEBENENFALLS ANPASSEN

Verlängern oder verkürzen Sie an den Anpassungslinien (=) oder an den auf dem Muster angegebenen Stellen. Wenn eine größere Länge hinzugefügt wird, müssen Sie eventuell zusätzlichen Stoff kaufen.

ZUM VERKÜRZEN: Falten Sie entlang der Anpassungslinie. Machen Sie eine Falte mit der Hälfte der benötigten Menge. Aufkleben.

ZUM VERLÄNGERN: Schneiden Sie zwischen den Anpassungslinien. Verteilen Sie den Betrag nach Bedarf, halten Sie die Kanten parallel. Kleben Sie über das Papier.

Wenn die Änderungslinien nicht auf dem Gewebe liegen, verlängern oder kürzen Sie an der unteren Kante.

SCHNEIDEN UND MARKIEREN

SCHRUMPFEN Sie den **STOFF**, wenn er nicht als vorgeschrumpt gekennzeichnet ist. Drücken Sie.

KREISEN Sie die **ZEICHNUNG** für Modell, Größe, Stoffbreite.

Verwenden Sie das Auflageplan **MIT STRICHRICHTUNG** für Stoffe mit Einwegmustern, Strichrichtung, Flor oder Oberflächenschattierung. Da die meisten Maschenwaren Oberflächenschattierungen aufweisen, wird ein Auflageplan mit Strichrichtung verwendet.

Für **DOPPELTE DICKE (MIT STOFFBRUCH)** - falten Sie den Stoff rechts auf rechts.

***DOPPELTE DICKE (OHNE STOFFBRUCH)** - Für Stoffe mit Strichrichtung falten Sie den Stoff quer, rechts auf rechts. Markieren Sie wie gezeigt. Schneiden Sie entlang der Querfalte des Stoffes (A). Drehen Sie die obere Lage um 180°, so dass die Pfeile in die gleiche Richtung zeigen, und legen Sie über die untere Lage, rechts auf rechts (B).

Für **EINZELNE DICKE** - legen Sie den Stoff mit der rechten Seite nach oben. (Für Pelzflor-Stoffe legen Sie die Florseite nach unten.)

★ Schneiden Sie zuerst die anderen Teile aus, so dass genügend Stoff zum Zuschneiden dieses Teils vorhanden ist. Öffnen Sie den Stoff. Schneiden Sie bei "Schnitt 1"-Teilen das Teil einmal auf einer einzelnen Dicke mit der Stoffseite nach oben auf der rechten Seite des Stoffes zu.

Das Schnittmuster kann Schnittlinien für mehrere Größen enthalten. Wählen Sie die richtige Schnittlinie oder die Schnittmusterlinie für Ihre Größe aus.

Legen Sie vor dem **SCHNEIDEN** alle Teile entsprechend dem Auflageplan auf den Stoff. Stecken Sie. (Die **Auflagepläne zeigen die ungefähre Position der Schnittmusterlinie**, die **Position kann je nach Schnittmustergröße variieren**.) Schneiden Sie **GENAU** aus, indem Sie die Kerben nach außen schneiden.

Bevor Sie das Schnittmuster entfernen, **ÜBERTRAGEN SIE DIE MARKIERUNGEN** und Konstruktionslinien auf die linke Seite des Stoffes, indem Sie die Methode mit Nadel und Kreidestift oder Pauspapier und Schneiderrad verwenden. Markierungen, die auf der rechten Seite des Stoffes benötigt werden, sollten Faden nachgezeichnet werden.

HINWEIS: Kästchen mit gestrichelten Linien (a1 bis c1) in den Auflageplänen stellen Teile dar, die nach den angegebenen Maßen geschnitten wurden.

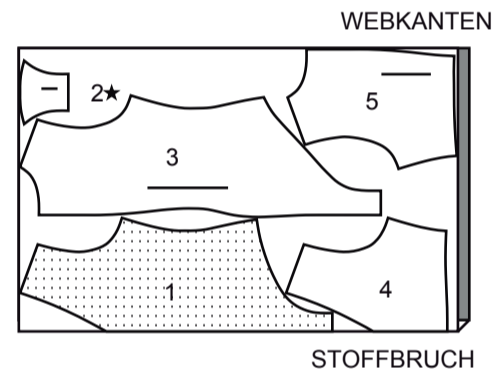
ZUSCHNITTPLÄNE

RECHTE MUSTERSEITE	LINKE MUSTERSEITE	RECHTE STOFFSEITE	LINKE STOFFSEITE

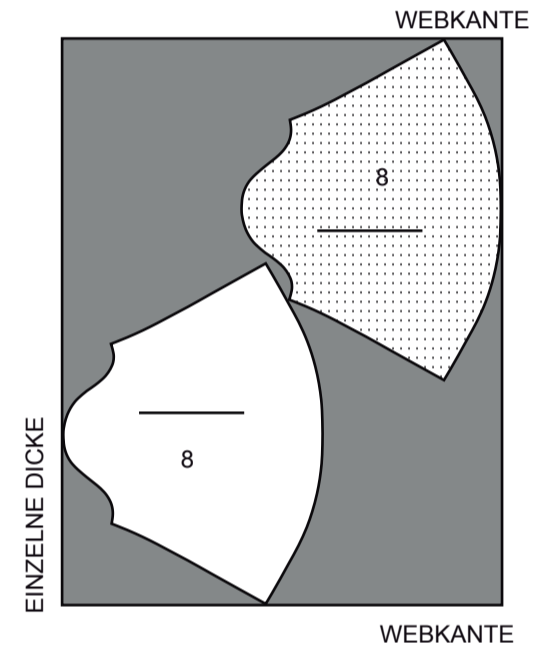
BODY A,B

Teile: 1 2 3 4 5

150 cm
mit Strichrichtung
alle Größen



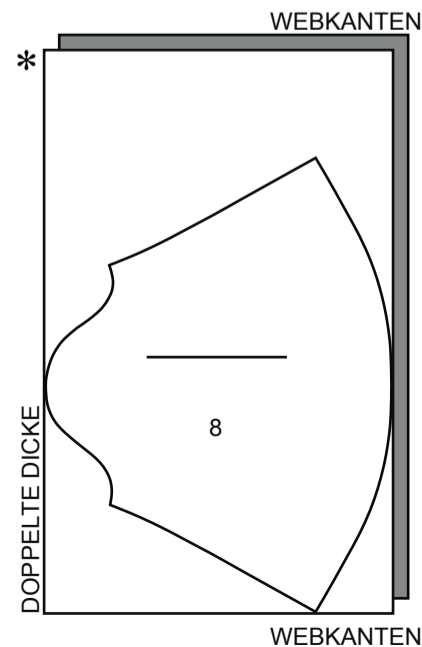
150 cm
mit Strichrichtung
alle Größen



GARNITURSTOFF A (ÄRMEL)

Teil: 8

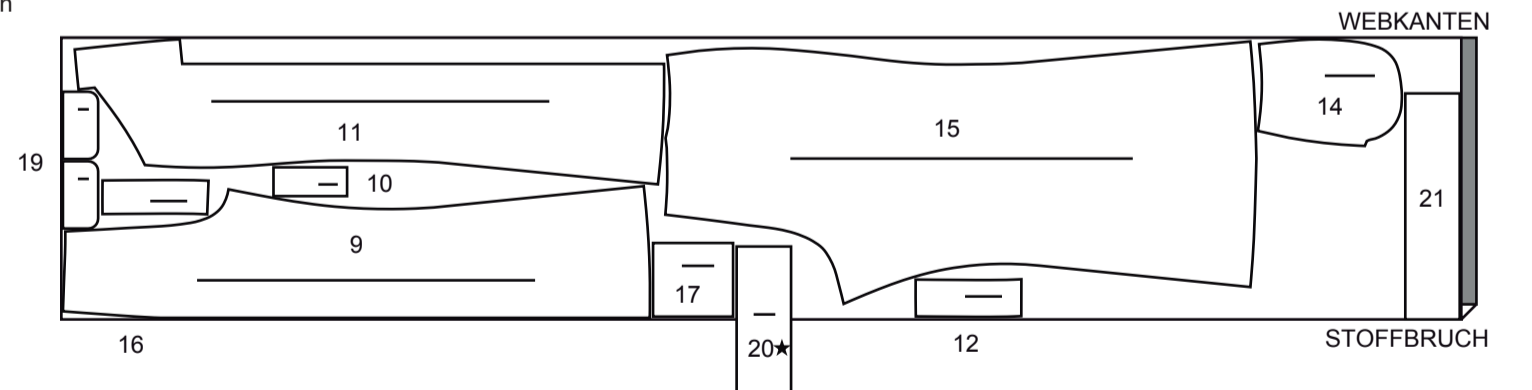
115 cm
mit Strichrichtung
alle Größen



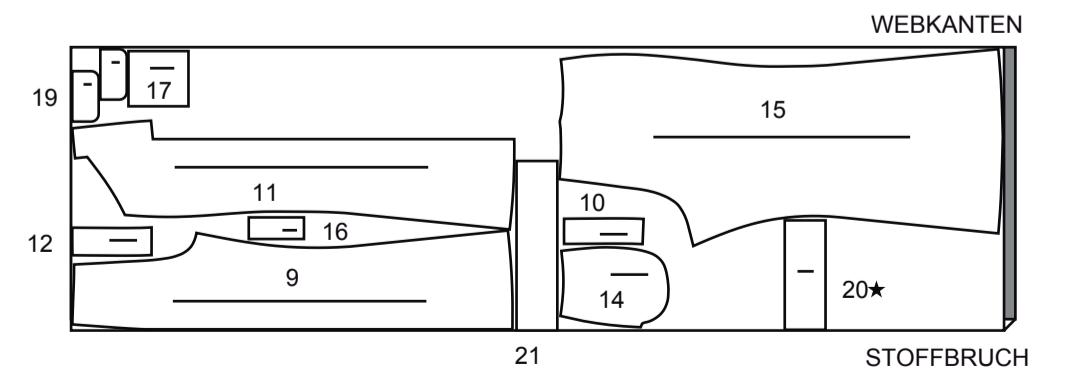
HOSE C

Teile: 9 10 11 12 14 15 16 17 19 20 21

115 cm
mit Strichrichtung
alle Größen



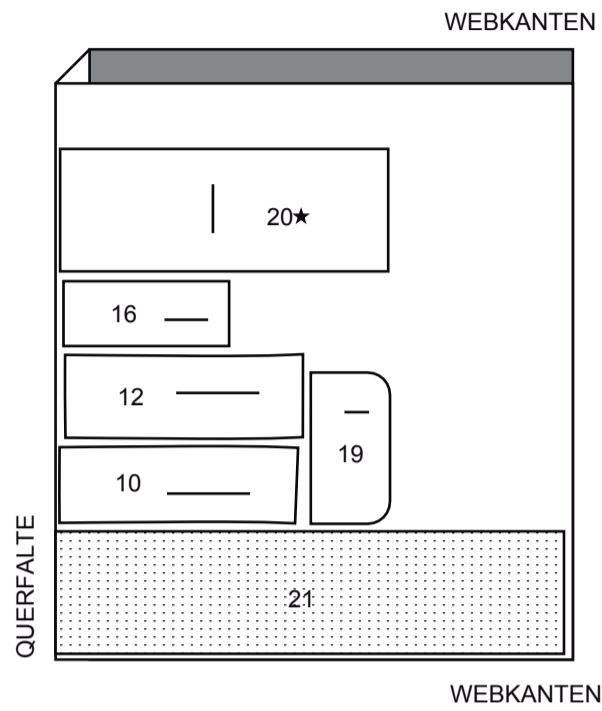
150 cm
mit Strichrichtung
alle Größen



EINLAGE C

Teile: 10 12 16 19 20 21

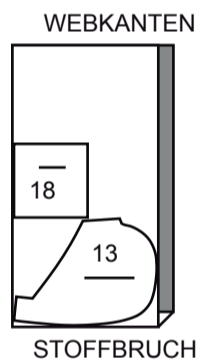
51 cm
alle Größen



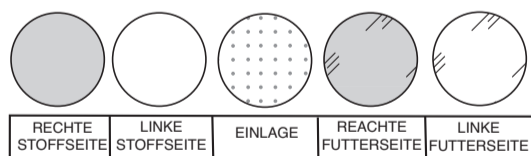
FUTTER C (TASCHEN)

Teile: 13-18

115 cm
ohne Strichrichtung
alle Größen

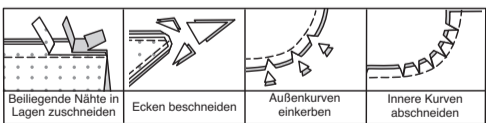


**NÄHINFORMATIONEN
STOFFSCHLÜSSEL**



NAHTZUGABEN

Es sind 1.5 cm Nahtzugaben im Schnittmuster berücksichtigt, sofern nicht anders angegeben.



STECKEN UND ANPASSEN

Stecken oder heften Sie die Nähte, RECHTS AUF RECHTS, mit passenden Einkerbungen. Passen Sie das Kleidungsstück an, bevor Sie die Hauptnähte nähen.

BÜGELN

Bügeln Sie die Nahtzugaben flach; öffnen Sie sie dann, sofern nicht anders angegeben. Stecken Sie wo nötig, damit sie flach liegen.

GLOSSAR

Nähbegriffe, die in der Nähanleitung in **FETTDRUCK** erscheinen, werden im Folgenden erklärt.

EINHALTEN– Nähen Sie entlang der Nahtlinie mit langen Maschinenstichen. Ziehen Sie die Fadenenden beim Anpassen an die Passform. **HINWEIS:** Machen Sie bei Schulteransätzen eine zweite Reihe langer Maschinenstiche in 6 mm Abstand von der Nahtzugabe, um mehr Kontrolle zu haben.

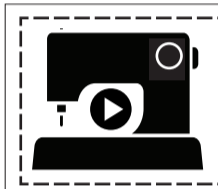
VERSÄUBERN - Nähen Sie 6 mm von der Kante entfernt, wenden Sie entlang der Naht und nähen Sie mit dem Zickzack über die Kante ODER versäubern Sie die Schnittkanten.

KNAPPKANTIG STEPPEN– Nähen Sie dicht an der fertigen Kante oder Naht. **FLACHER ABNÄHER**– Für den Abnäher rechts auf rechts die gestrichelten Linien zusammenführen, wobei die kleinen Punkte übereinstimmen. Nähen Sie entlang der gestrichelten Linie vom breiten Ende bis zur Spitze. Steppen Sie an der Spitze mit Rückstichen nicht. Lassen Sie die Fadenenden lang und verknoten Sie sie. Bügeln Sie den Abnäher wie in der Nähanleitung angegeben.

VERSTÄRKEN– Mit kleinen Maschinenstichen nähen Sie entlang der Nahtlinie, wie in der Nähanleitung angegeben.

ABSTEPHEN– Auf der Aussenseite 6 mm von der Kante, Naht oder vorherige Steppnaht nähen.

UNTERSTEPHEN– Öffnen Sie den Besatz oder die Unterseite des Kleidungsstücks; nähen Sie auf der Nahtzugabe dicht an der Naht.



SCANNEN SIE DEN QR-CODE FÜR EIN SCHRITT-FÜR-SCHRITT-VIDEO-TUTORIAL



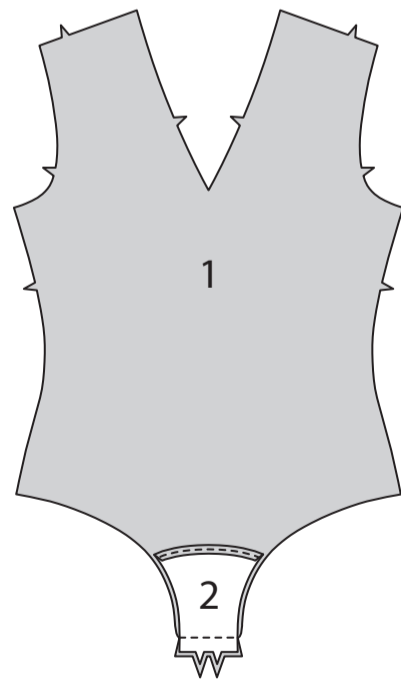
@ericabunker

NÄHANLEITUNGEN

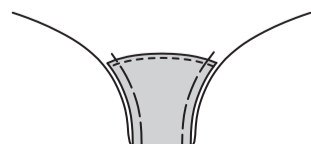
BODY A, B

HINWEIS: Unter jeder Unterüberschrift wird, sofern nicht anders angegeben, das erste Modell abgebildet.

VERSÄUBERN Sie die Oberkante des SCHRITTBESATZES (2). Stecken Sie den Schrittbesatz rechts auf rechts auf das VORDERTEIL (1). Nähen Sie die gekerbte Kante. Beschneiden Sie die Naht.

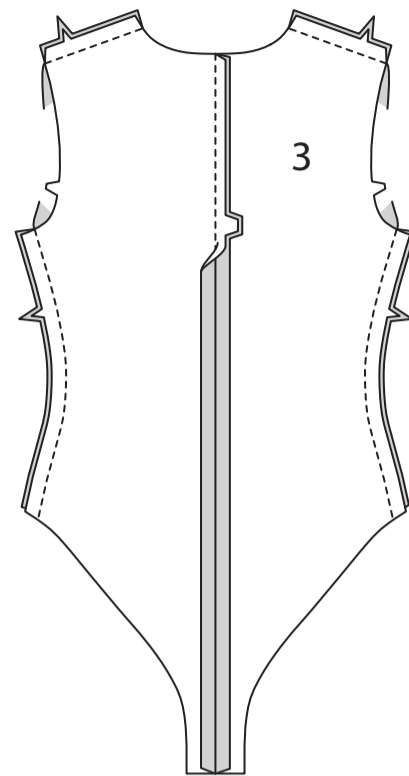


Wenden Sie den Besatz nach innen; bügeln Sie. Heften Sie die Schnittkanten zusammen.

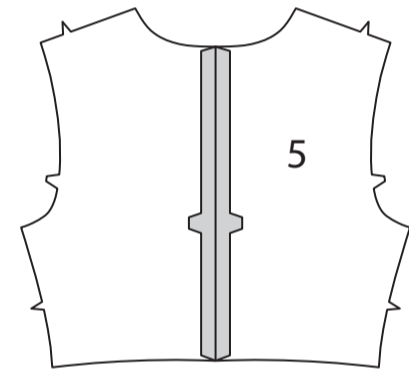


FÜR MODELL A:

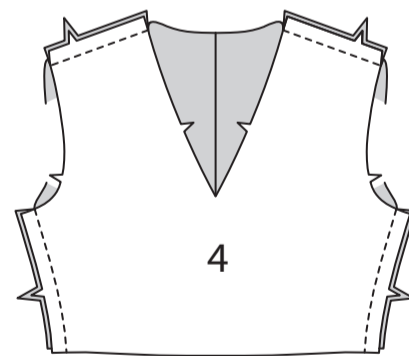
Nähen Sie die hintere Mittelnäht des RÜCKENTEILS (3). Nähen Sie Vorder- und Rückenteil an den Schulter- und Seitenkanten.



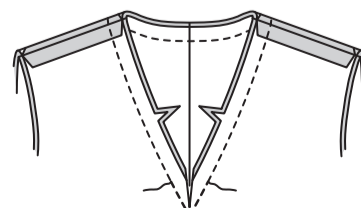
Nähen Sie die hintere Mittelnäht des RÜCKW. BESATZES (5).



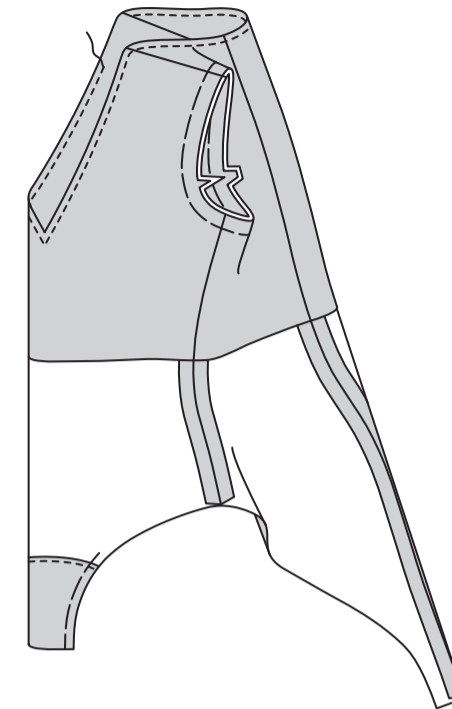
Stecken Sie den VORD. BESATZ (4) an den rückw. Besatz an den Schulter- und Seitenkanten. Nähen Sie.



Stecken Sie den Besatz rechts auf rechts und mit geraden Schnittkanten an der Halskante auf den Body, wobei die Nähte und Kerben übereinstimmen. Nähen Sie die Halssausschnittkante, wobei Sie die Nadel in der Mitte in den Stoff stecken. Um die vordere Mitte zu **VERSTÄRKEN**, nähen Sie erneut entlang der Nahtlinie. Schneiden Sie an die Naht in der vorderen Mitte ein, achten Sie darauf, dass Sie nicht durch die Naht nicht einschneiden.

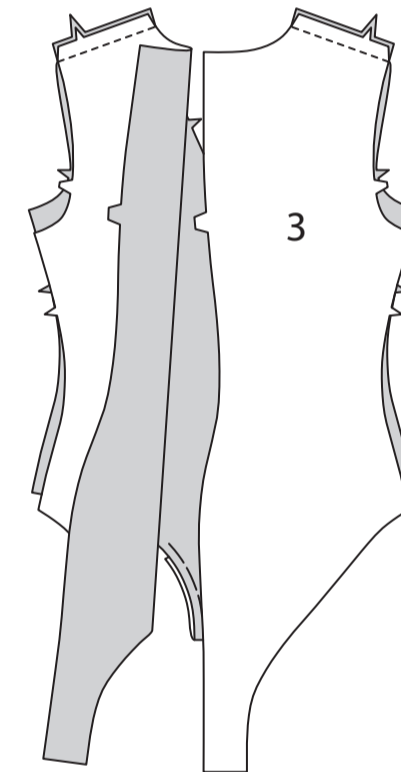


Wenden Sie den Besatz nach innen; bügeln Sie. Heften Sie die Schnittkanten zusammen. **STEPHEN** Sie auf der Außenseite die Halssausschnittkante **AB**.

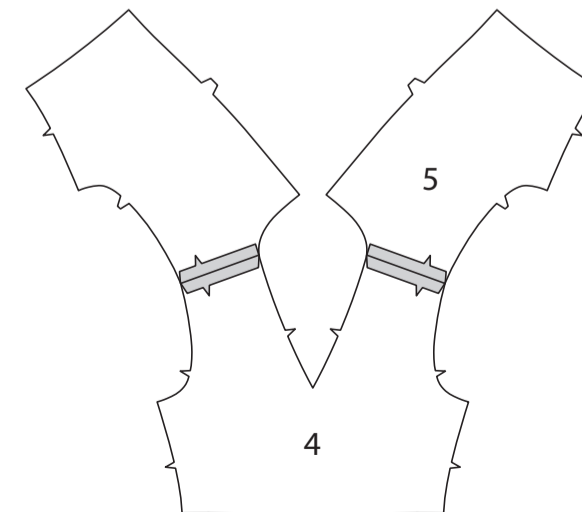


FÜR MODELL B:

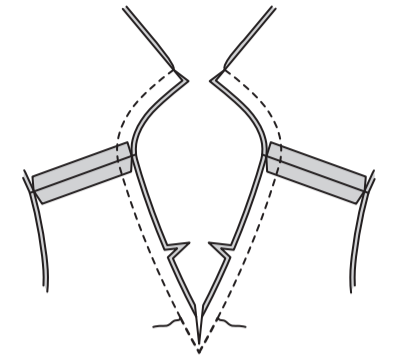
Nähen Sie das Vorderteil an den Schulternähten auf das RÜCKENTEIL (3).



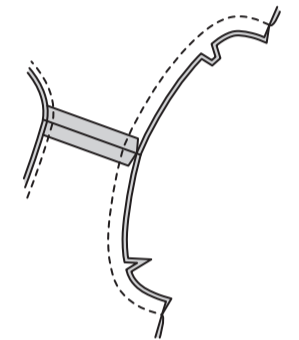
Stecken Sie den VORD. BESATZ (4) an den Schulterkanten auf den RÜCKW. BESATZ (5). Nähen Sie.



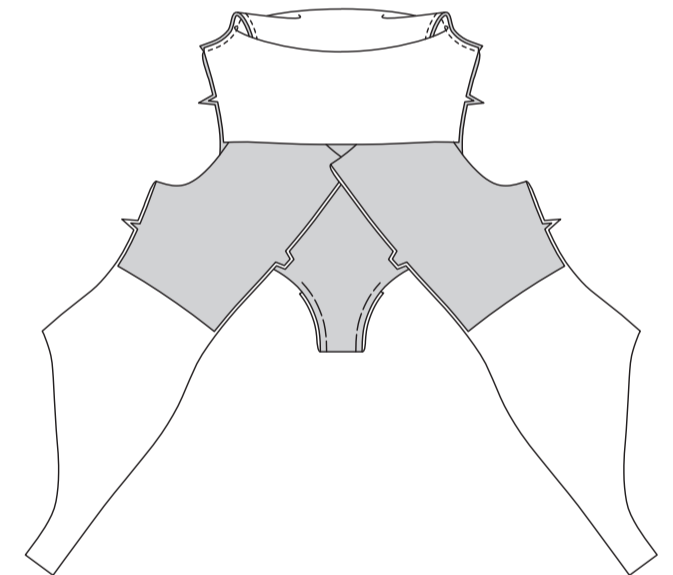
Stecken Sie den Besatz rechts auf rechts und mit geraden Schnittkanten an der Halskante auf den Body, wobei die Nähte und Kerben übereinstimmen. Nähen Sie die Halssausschnittkante, wobei Sie die Nadel in der Mitte in den Stoff stecken. Um die vordere Mitte zu **VERSTÄRKEN**, nähen Sie erneut entlang der Nahtlinie. Schneiden Sie an die Naht in der vorderen Mitte ein, achten Sie darauf, dass Sie nicht durch die Naht nicht einschneiden.



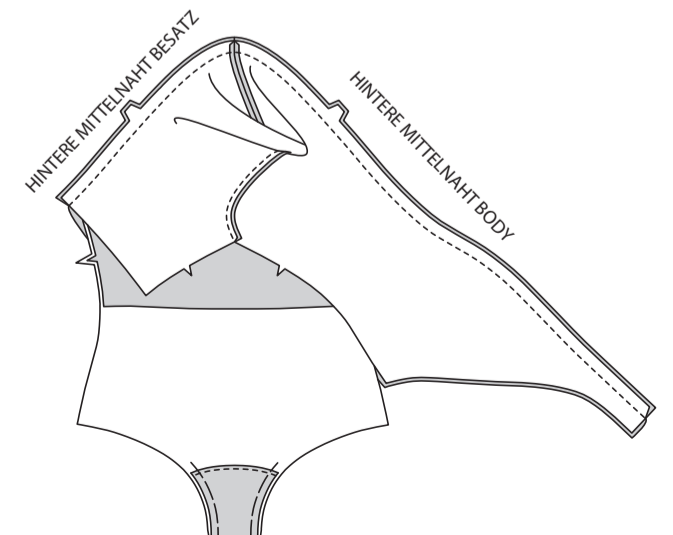
Stecken Sie den Besatz entlang der Armausschnittkanten an den Body, wobei die Nähte und Kerben übereinstimmen. Nähen Sie. Beschneiden Sie die Naht.



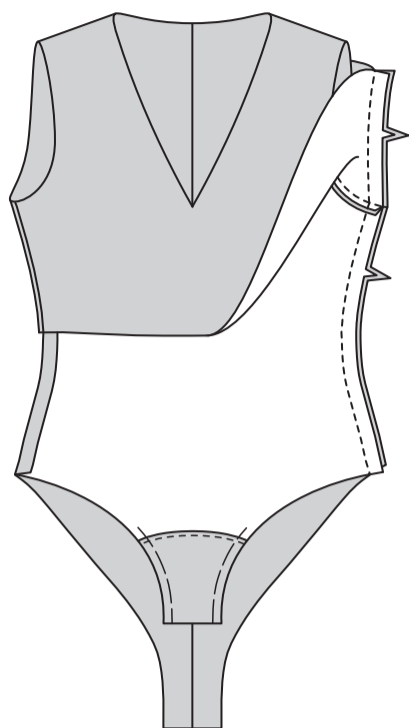
Wenden Sie den Body auf die rechte Seite, indem Sie jedes Teil des rückw. Besatzes durch die Schulter und aus einer der vorderen Öffnungen ziehen; bügeln Sie.



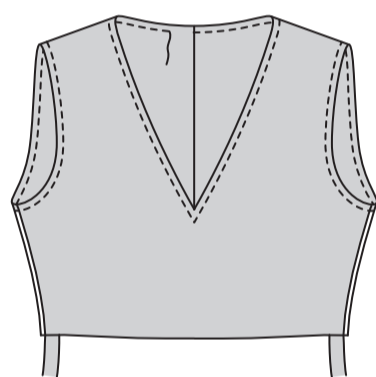
Stecken Sie den Body und den Besatz an der hinteren Mitte rechts auf rechts zusammen, wobei die Schnittkanten gerade sind. Nähen Sie.



Stecken Sie rechts auf rechts und mit gleichmäßigen Schnittkanten den Body und den Besatz an den Seiten, wobei die Armausschnittnähen oder -kanten und den unteren Kanten übereinstimmen. Nähen Sie.

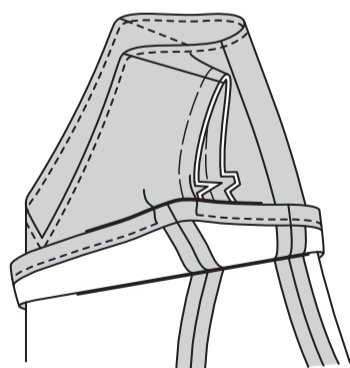


Wenden Sie den Besatz nach innen; bügeln Sie. **STEPHEN** Sie die Hals-, und Armausschnittkanten **AB**.



FÜR BEIDE MODELLE WIE FOLGT FORTFAHREN

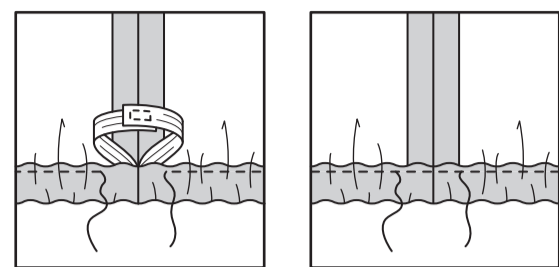
Drehen Sie den Body auf links. Ziehen Sie den Besatz nach oben. Um einen Tunnel für das Gummiband herzustellen, bügeln Sie unter 2.2 cm. Nähen Sie 6 mm von der Schnittkante, lassen Sie dabei eine Öffnung zum Einsetzen des Gummibandes.



Schneiden Sie ein Stück 1.3 cm Gummiband in der Länge der GUMMIFÜHRUNG FÜR DIE TAILLE (6) zu. Übertragen Sie die Markierungen.



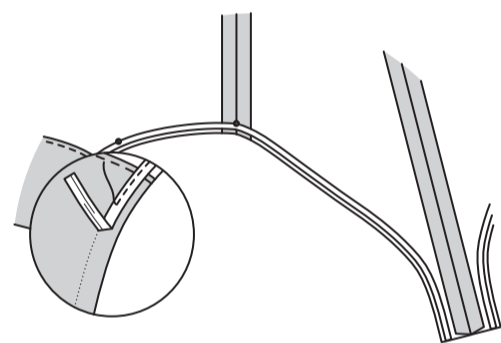
Führen Sie das Gummiband in die Öffnung im Tunnel ein. Probieren Sie den Body an. Passen Sie für mehr Komfort an. Nähen Sie die Enden. Nähen Sie die Öffnung geschlossen. **TIPP:** Um zu verhindern, dass sich das Gummiband im Tunnel dreht, nähen Sie an jeder Seitennaht quer zum Tunnel. Wenden Sie den Body auf die rechte Seite.



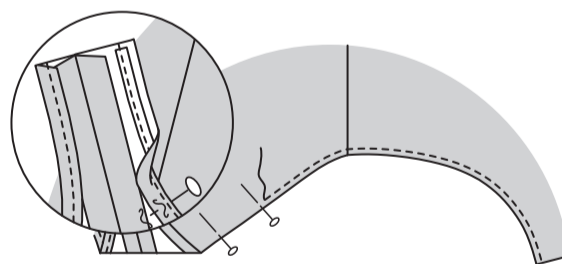
Schneiden Sie ein Stück 6 mm Gummiband in der Länge der GUMMIFÜHRUNG FÜR BEIN (7) zu. Übertragen Sie die Markierungen.



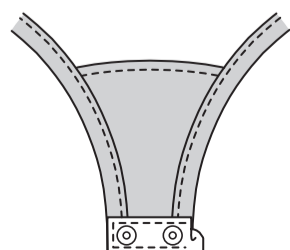
Auf der Innenseite das Gummiband an der Beinkante des Bodys feststecken, wobei die Innenkante des Gummibands entlang der 1 cm Nahtlinie liegt, wobei die kleinen Punkte übereinstimmen und der innere kleine Punkt an der Seitennaht platziert wird. Nähen Sie dicht an der Innenkante des Gummibandes, wobei Sie das Gummiband dehnen, damit es passt.



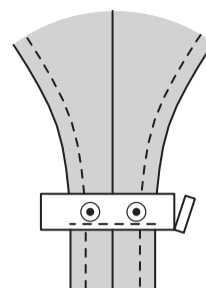
Schlagen Sie die Schnittkante nach innen um und umschließen Sie das Gummiband; stecken Sie die Stecknadeln auf der Außenseite fest. Auf der Außenseite die Beinkante **ABSTEPHEN**, so dass das eingeschlossene Gummiband auf der Innenseite eingefasst wird. Bügeln Sie.



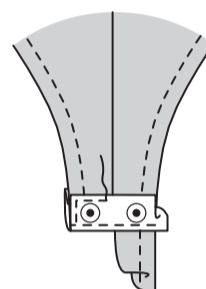
Schneiden Sie ein 7.5 cm langes Stück Druckknopfband zu. Trennen Sie das Band ab. Auf der Innenseite das Oberteil des Bandes an der Unterkante des Vorderteils zentrieren. Bügeln Sie unter die Enden, beschneiden Sie bis auf 6 mm. **STEPHEN** Sie das Band fest **KNAPPKANTIG**.



Auf der Außenseite zentrieren Sie das Unterteil des Bandes auf dem Rückenteil, wobei die Unterkante des Bandes entlang der Faltlinie liegt. **STEPHEN** Sie die Unterkante des Bandes **KNAPPKANTIG**. Beschneiden Sie die Enden bis auf 1 cm.

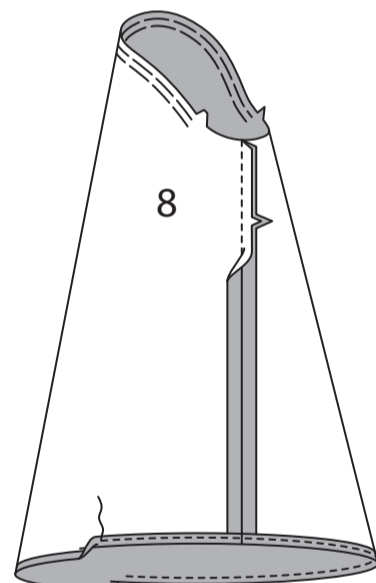


Wenden Sie die Bandenden nach innen. Wenden Sie die untere Kante des Rückenteils um 1 cm. Schlagen Sie entlang der Faltlinie erneut; bügeln Sie. **STEPHEN** Sie seitlich und an der oberen Kante des Bandes **KNAPPKANTIG**, dabei die gebügelte Kante des Rückenteils auf der Innenseite eingefasst wird. Bügeln Sie.

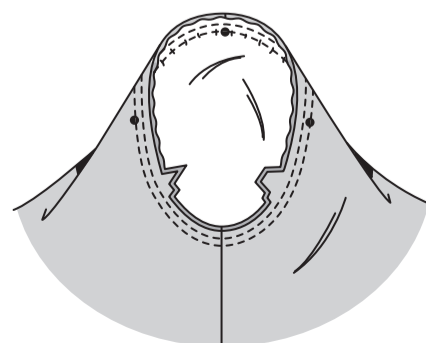


ÄRMEL A

HALTEN Sie den oberen Teil des ÄRMELS (8) zwischen den Kerben **EIN**. Unterarmnaht nähen. Machen Sie einen **SCHMALEN SAUM**.



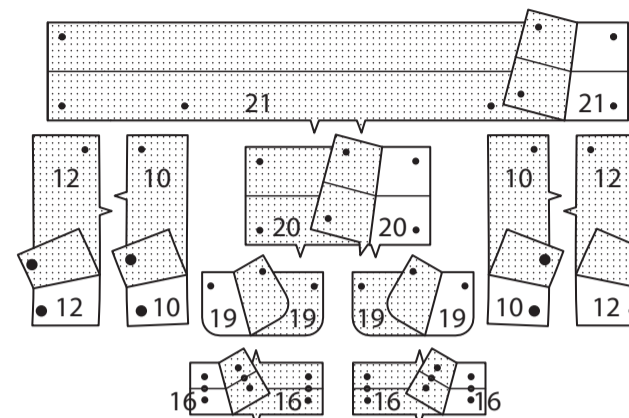
Drehen Sie den Ärmel rechts außen. Halten Sie das Kleidungsstück mit der linken Seite nach außen und dem Armloch zu Ihnen hin. Stecken Sie den Ärmel mit dem mittleren kleinen Punkt an der Schulternaht rechts auf rechts an die Armlochkante, passend zu den Unterarmnähten, Kerben und den restlichen kleinen Punkten. Ziehen Sie die Einhaltenstiche hoch, damit sie passen. Um die Mehrweite gleichmäßig zu verteilen, schieben Sie den Stoff an den Unterfäden entlang, bis keine Falten mehr auf der Nahtlinie zu sehen sind. Heften. Nähen Sie. Nähen Sie erneut 3 mm von der ersten Naht entfernt. Beschneiden Sie die Naht unterhalb der Kerben dicht an der Naht. Bügeln Sie nur die Nahtzugabe, schrumpfen Sie die Mehrweite heraus.



HOSE C

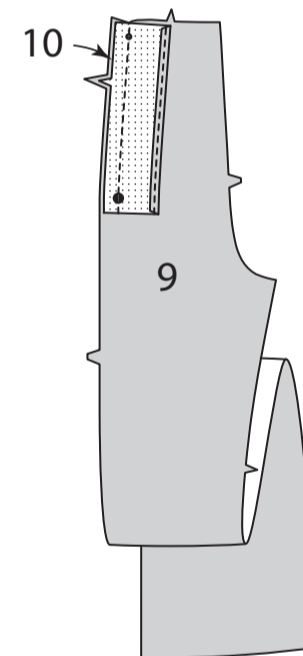
EINLAGE

Stecken Sie die Einlage auf die linke Seite des VORD. BESATZES (10), des SEITL. VORD. BESATZES (12), des PASELSTREIFENS (16), der KLASPE (19), des VORD. BUNDES (20) und des BUNDES (21). Bügeln Sie gemäß den Anweisungen des Herstellers.

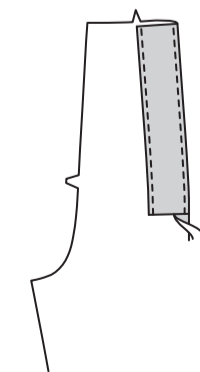


VORDER- UND RÜCKENTEIL

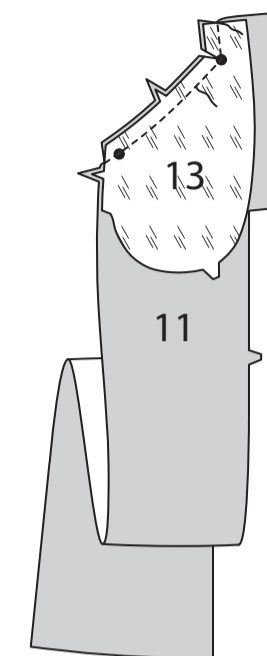
VERSÄUBERN Sie die lange, nicht eingekerbte Kante des VORD. BESATZES (10). Stecken Sie den vord. Besatz rechts auf rechts und mit gleichmäßigen Schnittkanten auf das VORDERTEIL (9), wobei die kleinen und großen Punkte sowie die Kerben übereinstimmen. Nähen Sie.



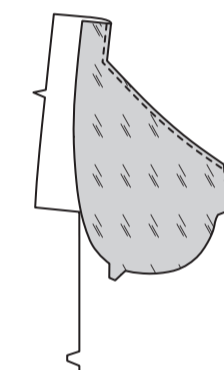
STEPHEN Sie den Besatz **UNTER**. Wenden Sie den Besatz nach innen; bügeln Sie.



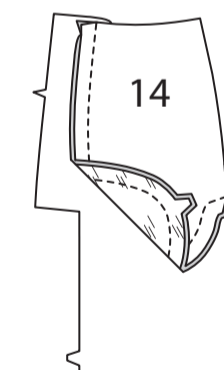
Stecken Sie den VORD. TASCHENBESATZ (13) rechts auf rechts auf das SEITL. VORDERTEIL (11), wobei die großen Punkte und Kerben übereinstimmen. Nähen Sie entlang der Nahtlinie. Nähen Sie die obere gekerbte Kante. Schneiden Sie die Naht ein; heften Sie sie an die innere Ecke.



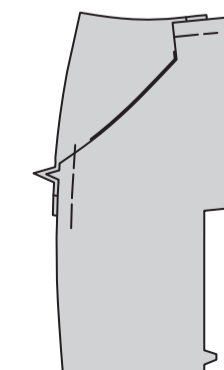
STEPHEN Sie den vord. Taschenbesatz **UNTER**. Wenden Sie nach innen; bügeln Sie.



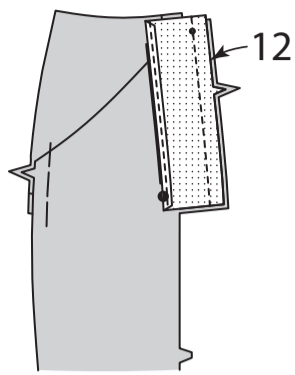
Stecken Sie auf der Innenseite rechts auf rechts das SEITL. VORDERTEIL UND TASCHEN (14) auf den vorderen Taschenbesatz, so dass die Schnittkanten gerade sind. Nähen Sie die doppelt gekerbte Kante wie gezeigt.



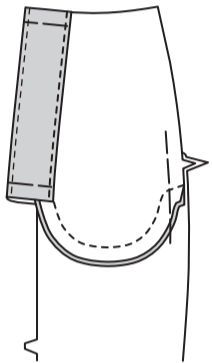
Legen Sie auf der Außenseite das seitliche Vorderteil über das seitliche Vorderteil und die Tasche, so dass die großen Punkte übereinstimmen und die Schnittkanten gerade sind; stecken Sie. Heften Sie die Seiten- und Oberkanten zusammen.



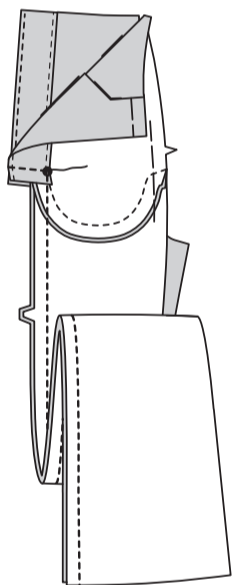
VERSÄUBERN Sie die lange, nicht eingekerbte Kante des SEITL. VORD. BESATZES (12). Stecken Sie den seittl. vord. Besatz rechts auf rechts und mit gleichmäßigen Schnittkanten an das seitliche Vorderteil, wobei die großen Punkte und Kerben übereinstimmen. Nähen Sie die lange gekerbte Kante. Beschneiden Sie die Naht.



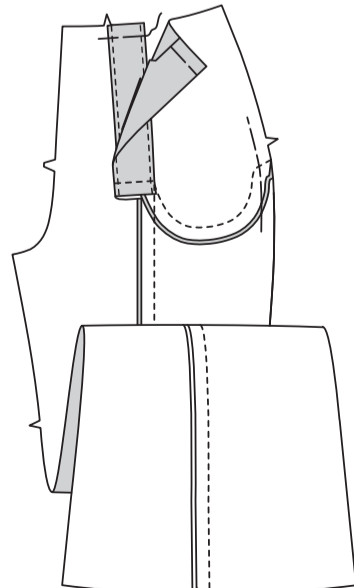
STEPHEN Sie den Besatz **UNTER**. Wenden Sie den Besatz nach innen; bügeln Sie. Heften Sie die Schnittkanten zusammen.



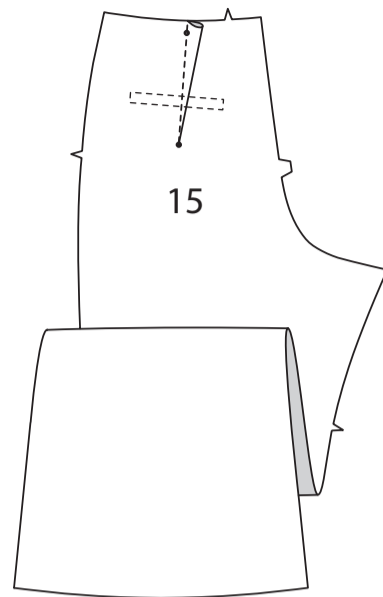
Öffnen Sie den vord. Besatz. Stecken Sie das Vorderteil rechts auf rechts und mit ebenen Schnittkanten auf das seittl. Vorderteil an der vorderen Seitenkante fest, so dass die großen Punkte und Kerben übereinstimmen. Nähen Sie von der unteren Kante bis zum großen Punkt, steppen Sie am Punkt mit Rückstichen, um die Naht zu verstärken. Bügeln Sie die Naht zum Vorderteil hin. Nähen Sie die untere Kante des vord. Besatzes an den seitlichen vord. Besatz und das seitliche Vorderteil durch alle Dicken hindurch.



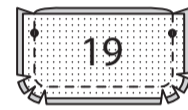
Öffnen Sie das Vorderteil; bügeln Sie es. Heften Sie auf der Innenseite die Oberkanten des vorderen Besatzes auf das Vorderteil.



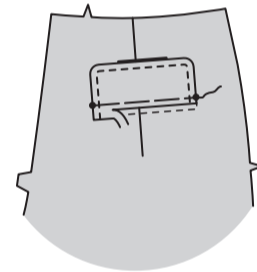
Machen Sie einen **FLACHEN ABNÄHER** im RÜCKENTEIL (15); bügeln Sie zur Mitte. Nähen Sie entlang der Nahtlinien, wobei Sie an den Ecken mit der Nadel in den Stoff stechen.



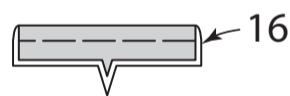
Nähen Sie den Besatz rechts auf rechts mit einer 1 cm Naht an **KLAPPE** (19), lassen Sie dabei die Kante mit den kleinen Punkten offen. Beschneiden Sie die Naht und die Ecken; schneiden Sie die Kurven ein.



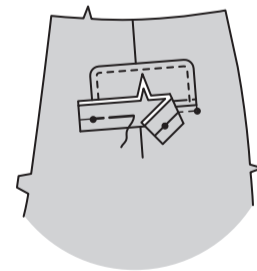
Schlagen Sie die Klappe um; bügeln. Heften Sie die Schnittkanten zusammen. **STEPHEN** Sie die Klappe **AB**. Schneiden Sie die Naht auf 6 mm zurück. Stecken Sie die Klappe auf der Außenseite auf das Vorderteil und heften Sie sie entlang der oberen Taschenlinie mit kleinen Punkten zusammen, wie gezeigt. Heften.



Falten Sie den **PASPELSTREIFEN** (16) der Länge nach zur Hälfte **LINKS AUF LINKS**; bügeln. Heften Sie die langen Kanten zusammen.



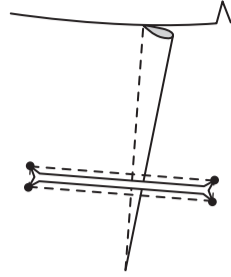
Auf der Außenseite den Paspelstreifen an das Rückenteil heften, dabei die Heftlinie des Paspelstreifens an die untere Nahtlinie des Rückenteils legen, wobei die kleinen Punkte übereinstimmen. Heften Sie zwischen den kleinen Punkten.



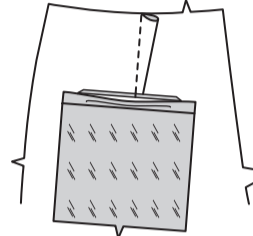
Stecken Sie rechts auf rechts den **RÜCKW. TASCHENBESATZ** (18) an den Paspelstreifen fest, wobei die kleinen Punkte und Kerben übereinstimmen. Nähen Sie zwischen den kleinen Punkten und steppen Sie zur Verstärkung mit Rückstichen. Beschneiden Sie die Naht.



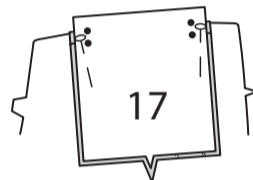
Schneiden Sie die Hose auf der Innenseite entlang der Schlitzlinie diagonal zu den kleinen Punkten an den Ecken ein, achten Sie dabei darauf, dass Sie die Nahtzugaben von Paspelstreifen, Klappe und Taschenbesatz auf der Außenseite nicht einfassen.



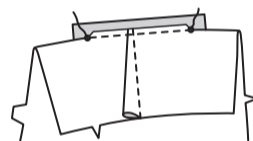
Wenden Sie den Taschenbesatz auf die Innenseite; bügeln Sie ihn auf der Außenseite, wobei Sie den Paspelstreifen hochdrücken.



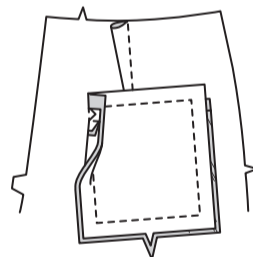
Falten Sie die obere Kante der Hose an den oberen kleinen Punkten nach außen. Stecken Sie auf der Innenseite die rechte Seite der **GESÄSSTASCHE** (7) auf die Hose, wobei die oberen kleinen Punkte übereinstimmen.



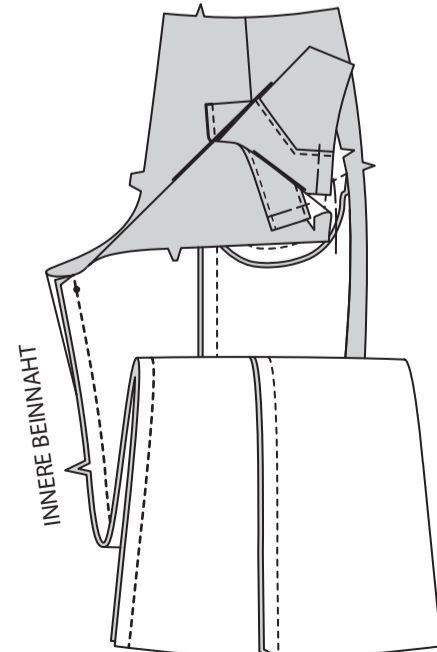
Nähen Sie auf der Innenseite zwischen den kleinen Punkten, achten Sie dabei darauf, dass Sie nicht die obere Kante des Paspelstreifens einfassen. Beschneiden Sie die Naht nicht.



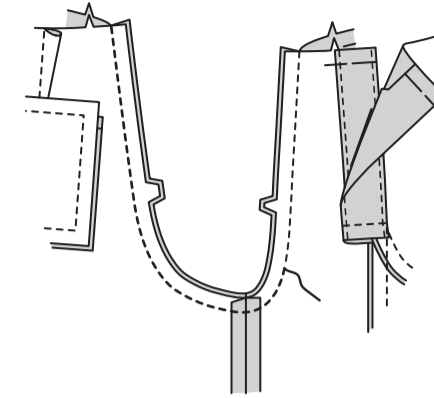
Stecken Sie die Gesäßtasche auf die Seiten- und Unterkanten des Taschenbesatzes. Nähen Sie entlang der Nahtlinie, dabei fassen Sie, wie gezeigt, die eingeschnittenen Ecken und Paspelstreifen ein.



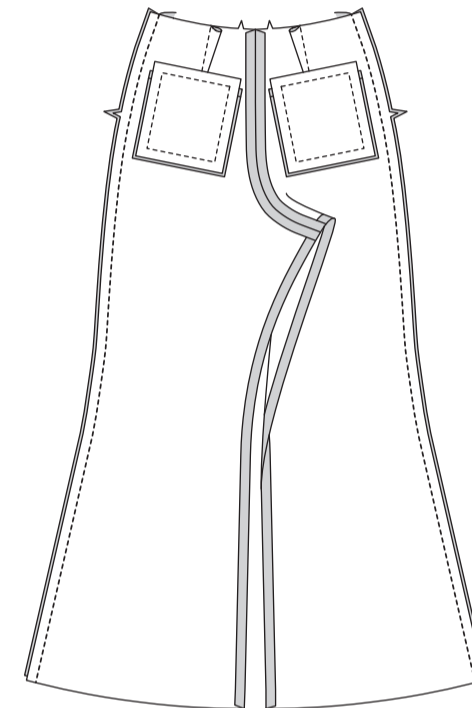
Nähen Sie an den inneren Beinanten Vorder- und Rückenteil zusammen, wobei die kleinen Punkte und Kerben übereinstimmen und das Rückenteil entsprechend gedehnt wird.



Stecken Sie die Mittelkanten rechts auf rechts zusammen, wobei die inneren Beinnähte und Kerben übereinstimmen. Nähen Sie. Zur Verstärkung der Naht nähen Sie erneut über die erste Naht.

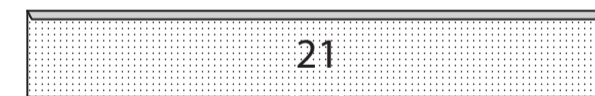
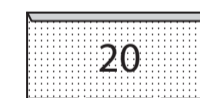


Nähen Sie das Vorderteil an den Seitenkanten auf das Rückenteil.

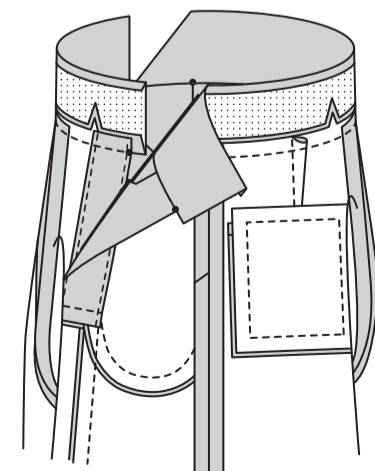


BUND

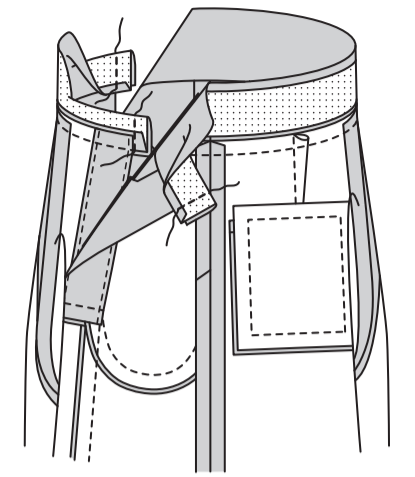
Bügeln Sie an der langen, nicht eingekerbten Kante des **VORD. BUNDES** (20) und des **RÜCKW. BUNDES** (21) unter 1.3 cm. Beschneiden Sie auf 6 mm.



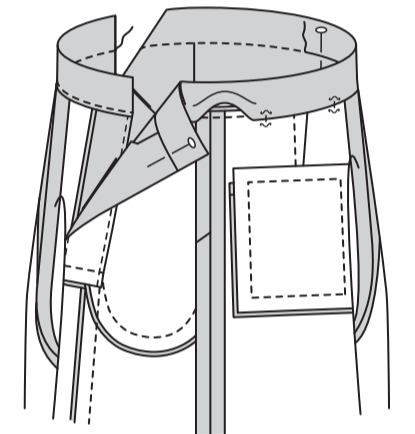
Stecken Sie die Hose rechts auf rechts an den vorderen und hinteren Bund, wobei die Mittelpunkte, kleinen Punkte und Kerben übereinstimmen und die inneren kleinen Punkte des hinteren Bundes an den Seitennähten platziert werden. (Die Bänder reichen 1.5 cm über die fertigen Enden der Hose hinaus). Nähen Sie. Beschneiden Sie die Naht; bügeln Sie die Naht zum Band hin.



Falten Sie die Bänder rechts auf rechts. Nähen Sie die Enden. Beschneiden Sie die Nähte und die Ecken.

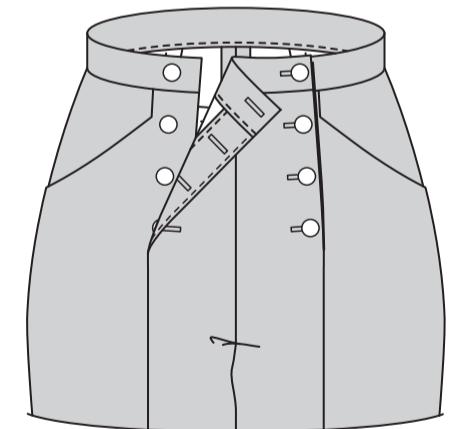


Wenden Sie die Bänder; bügeln. Auf der Innenseite die gebügelte Kante des Bandes über die Naht stecken, dabei die Stecknadeln auf der Außenseite platzieren. Nähen Sie auf der Aussenseite im Nahtgraben, fangen Sie dabei die gebügelte Kante des Bandbesatzes auf der Innenseite ein.



ABSCHLUSS

Bringen Sie Knopflöcher im Vorderteil und vord. Bund an den Markierungen an. Lappen Sie das Vorderteil über das seittl. Vorderteil, nähen Sie Knöpfe an das seittl. Vorderteil und den Bund an den kleinen Punkten.



Bügeln Sie die Saumzugabe hoch. Bügeln Sie unter 6 mm an der Schnittkante. Nähen Sie dicht an der inneren gebügelten Kante.

